

>
>
> -----Oryginalna wiadomość-----
> From: [REDACTED]
> Sent: Wednesday, January 27, 2016 6:26 PM
> To: kancelaria@um.gorzow.pl
> Subject: Informacje na temat zarządzania kryzysowego
>

>
> Do Pana Prezydenta Miasta Gorzowa Wielkopolskiego
>
> Dzień dobry.
>
> Zwracam się do Pana z uprzejmą prośbą o udostępnienie mi materiałów
> dotyczących postępowania w sytuacjach kryzysowych na terenie miasta Gorzów
> Wielkopolski, powiatu i/lub województwa. Materiały te są mi niezbędne do
> napisania pracy magisterskiej na temat logistyki sytuacji kryzysowych
> spowodowanych katastrofami naturalnymi.
>
> Będę bardzo wdzięczny za pomoc.
> [REDACTED]
> [REDACTED]
> [REDACTED]
> [REDACTED]
>
>
>

ORGANIZACJA SYSTEMU MONITOROWANIA ZAGROŻEŃ, OSTRZEGANIA I ALARMOWANIA

Monitorowaniem sytuacji na obszarze miasta zajmują się służby, straże i inspekcje działające w ramach administracji zespolonej i nie zespolonej z Prezydentem, oraz instytucje realizujące powyższe zadania, których siedziby znajdują się poza obszarem miasta.

Krajowy system monitorowania zagrożeń obejmuje trzy poziomy:

- lokalny /powiatowy, gminny/,
- wojewódzki,
- centralny

Działania miasta będą odbywać się na szczeblu lokalnym związane będą przede wszystkim z ochroną ludności, skupiając swój wysiłek głównie na: ostrzeganiu, informowaniu ludności o zagrożeniach, prowadzeniu ewakuacji i zapewnienie ewakuowanym pomocy medycznej i socjalnej głównie w zakresie zakwaterowania i wyżywienia.

Działaniami na terenie *Miasta* osobiście kieruje Prezydent Miasta przy pomocy Wydziału Bezpieczeństwa i Zarządzania Kryzysowego i Miejskiego Zespołu Zarządzania Kryzysowego, przekazując wszystkie informacje dotyczące monitorowania zagrożeń do WCZK.

Prezydent podejmuje przedsięwzięcia monitorowania i zarządzania kryzysowego w zakresie koordynacji i kierowania działaniami na terenie Miasta przy pomocy:

- Wydziału Bezpieczeństwa i Zarządzania Kryzysowego Urzędu Miasta,
- Miejskiego Centrum Zarządzania Kryzysowego,
- Miejskiego Zespołu Zarządzania Kryzysowego,
- koordynatorów zadań funkcyjnych,
- ekspertów i specjalistów.

Miejskie Centrum Zarządzania Kryzysowego (CPR w PSP Gorzów Wlkp.) ma za zadanie zapewnienie koordynacji i współdziałania wszystkich jednostek organizacyjnych działających na terenie Miasta w zakresie monitorowania i reagowania kryzysowego.

Do zadań Miejskiego Centrum Zarządzania Kryzysowego należy w szczególności:

- ® zapewnienie koordynacji i wspomaganie realizacji zadań Prezydenta,
- ® gromadzenie i przetwarzanie danych oraz ocena zagrożenia występującego na obszarze Miasta,
- ® monitorowanie , analizowanie i prognozowanie rozwoju zagrożeń na terenie Miasta,
- ® dostarczanie niezbędnych informacji dotyczących aktualnego stanu bezpieczeństwa w Mieście dla Prezydenta i Miejskiego Zespołu Zarządzania Kryzysowego,
- ® dokumentowanie prac Centrum
- ® współpraca z Wojewódzkim Centrum Zarządzania Kryzysowego i Powiatowymi Centrami w zakresie zarządzania kryzysowego.

Ponadto miasto Gorzów Wlkp. działa w Związku Celowym Gmin **G – 6**

w skład, którego wchodzi następujące gminy:

- 1 - Kłodawa
- 2 - Lubiszyn
- 3 - Bogdaniec
- 4 - Deszczno
- 5 - Santok

Działania w ramach Związku będą dotyczyły przede wszystkim:

- wzajemnego informowania o sytuacjach mogących stanowić zagrożenie,
- organizacji łączności, ostrzegania oraz współdziałania w przypadku prowadzenia wspólnych działań zarządzania kryzysowego,
- wymiana informacji o podjętych działaniach,
- wymiana danych o siłach i środkach możliwych do wydzielenia w celu wsparcia sąsiadów.

Kolejność działania po otrzymaniu wiadomości z monitoringu zdarzeń:

1) Źródła informacji

Źródłem informacji o potrzebie podjęcia działań zarządzania kryzysowego są:

- Miejskie Centrum Zarządzania Kryzysowego, Powiatowe, Wojewódzkie i Krajowe Centrum Koordynacji Ratownictwa i Ochrony Ludności,
- służby dyżurne Policji, PSP, dyspozytorzy Pogotowia Ratunkowego, służby dyżurne innych instytucji,
- osoby, które zaobserwują lub posiadają wiadomość o nadzwyczajnym zagrożeniu,
- media.

2) Powiadamianie osób funkcyjnych

Służba dyżurna Miejskiego Centrum Zarządzania Kryzysowego po otrzymaniu informacji o zdarzeniu, dokonuje wstępnej analizy sytuacji i podejmuje decyzję o powiadomieniu osób odpowiednio do skali zagrożenia:

- służba dyżurna w przypadku otrzymania informacji o zdarzeniu budzącej wątpliwości, stara się uzyskać dane z innych źródeł bardziej wiarygodnych,
- skala zagrożenia /zdarzenia/ trudna do określenia - Miejskie Centrum Zarządzania Kryzysowego powiadamia Dyrektora WBiZK, który po dokonaniu oceny powiadamia Prezydenta i przy niewielkiej skali zagrożenia działa w jego imieniu,
- skala zagrożenia /zdarzenia/ duża /kryzys/ - Prezydenta lub osobę zastępującą, Dyrektora WBiZK, Pracowników WBiZK, po analizie zagrożenia Prezydent podejmuje decyzję o uruchomieniu Miejskiego Zespołu Zarządzania Kryzysowego
- uruchomienie systemu powiadamiania członków Miejskiego Zespołu Zarządzania Kryzysowego.

3) Rozwinięcie Miejskiego Centrum Zarządzania Kryzysowego

Rozwinięcie Miejskiego Centrum Reagowania Kryzysowego następuje:

- w przypadku decyzji uruchomienia Miejskiego Zespołu Zarządzania Kryzysowego,
- na polecenie Prezydenta
- na polecenie Dyrektora WBiZK po uzyskaniu zgody Prezydenta

Rozwinięcie Miejskiego Centrum Zarządzania Kryzysowego polega na rozpoczęciu pracy Centrum w pełnej obsadzie zgodnie z harmonogramem w celu zapewnienia Miejskiemu Zespołowi Zarządzania Kryzysowego odpowiednich warunków do całodobowej pracy.

4) Koordinowanie działań zarządzania kryzysowego

Wszystkie działania zarządzania kryzysowego w Mieście są koordynowane przez Prezydenta przy pomocy Miejskiego Zespołu Zarządzania Kryzysowego, Kierowników Instytucji wiodących zgodnie z „Siatką Bezpieczeństwa”.

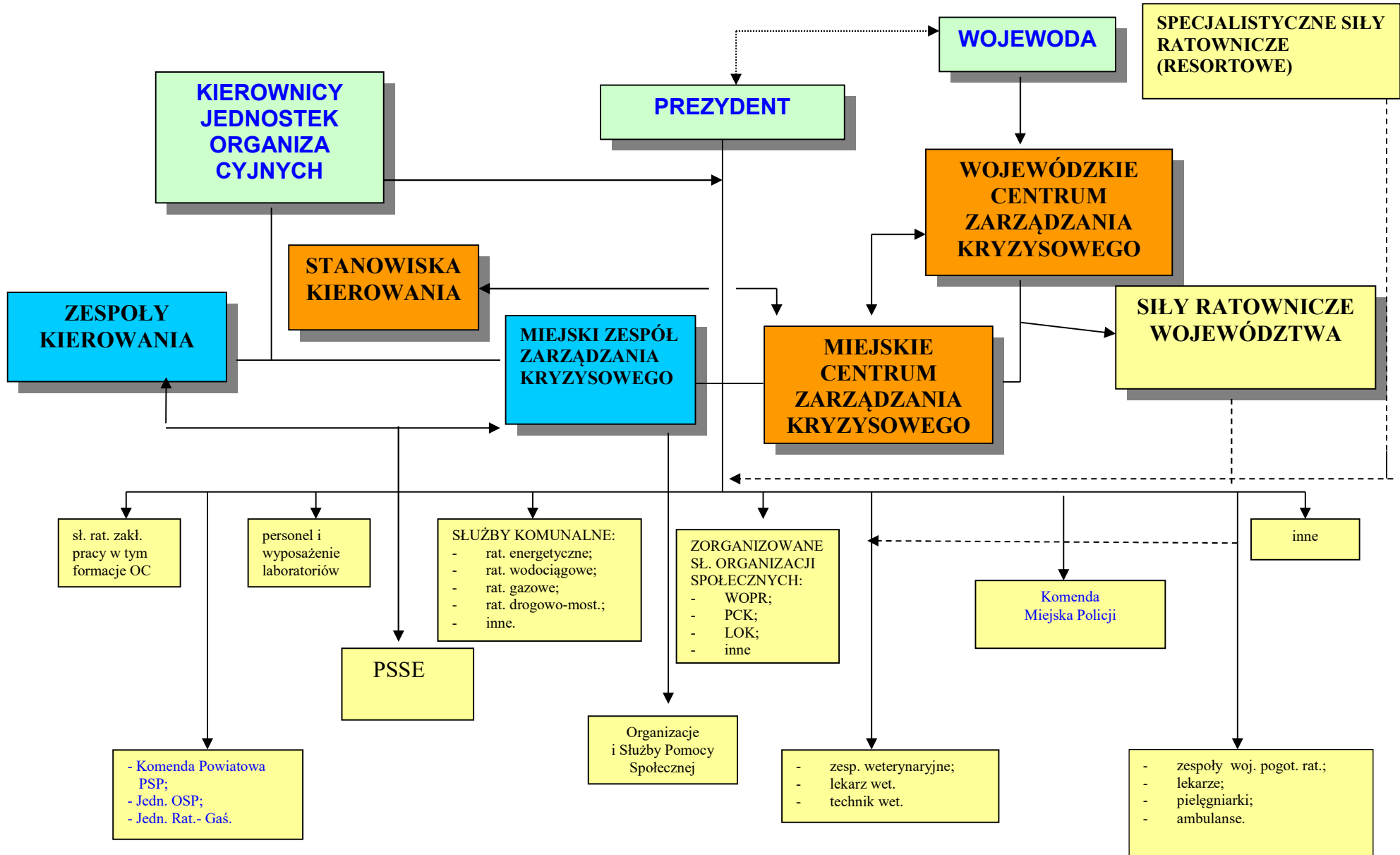
Miejskie Centrum Zarządzania Kryzysowego służy do zbierania informacji, ich analizowania, opracowania oraz przekazywania decyzji Prezydenta wykonawcom. Centrum będzie również wykorzystywane przez koordynatorów zadań funkcyjnych, którzy nie dysponują własnymi stanowiskami kierowania.

5) Przekazywanie informacji, składanie meldunków /raportów/

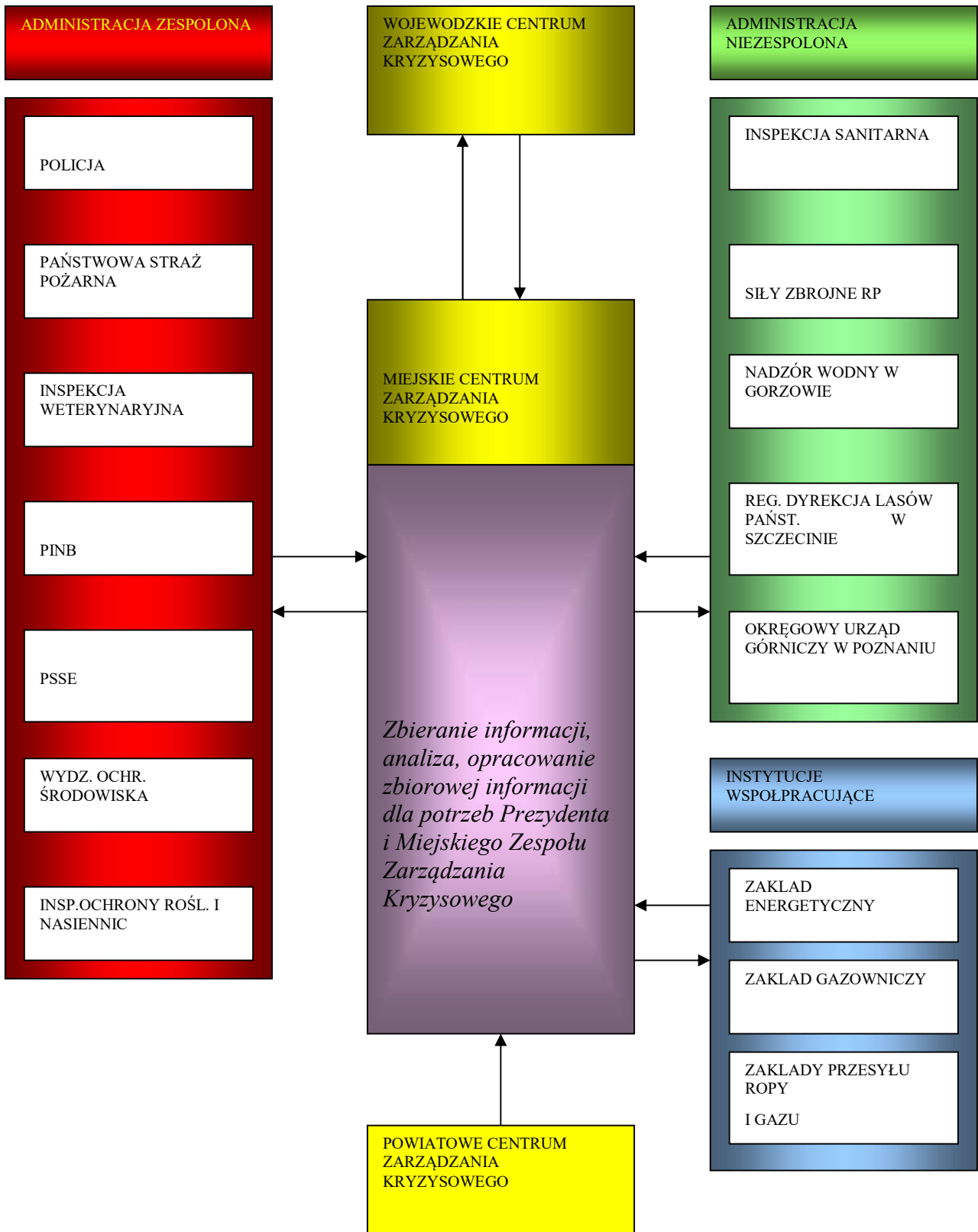
Miejskie Centrum Zarządzania Kryzysowego przyjmuje meldunki z terenu Miasta i innych szczebli zarządzania, po przetworzeniu przekazuje istotne informacje do Centrum Zarządzania Kryzysowego Wojewody:

- informacje doraźne,
- meldunki okresowe,
- meldunek /raport/ końcowy.

REAGOWANIE W CZASIE KRYZYSU – MIASTO



Procedura współdziałania ze służbami, strażami i inspekcjami w zakresie monitorowania zagrożeń oraz pozyskiwania informacji



ZASADY INFORMOWANIA LUDNOŚCI O ZAGROŻENIACH I SPOSOBACH POSTĘPOWANIA NA WYPADEK ZAGROZEŃ

Informowanie ludności o zagrożeniach realizowane jest w dwóch przypadkach:

1. Po wystąpieniu zdarzenia – alarmowanie.
2. Uprzedzanie o możliwości wystąpienia zdarzenia – informowanie.

W pierwszym przypadku głównym realizatorem zadań związanych z alarmowaniem jest prezydent miasta. W proces ten aktywnie może włączać się Centrum Powiadamiania Ratunkowego, które jest w Komendzie Miejskiej PSP, po otrzymaniu (w pierwszej kolejności) informacji o wystąpieniu zdarzenia, którego skutki mogą zagrażać życiu lub zdrowiu mieszkańców miasta. CPR dysponuje odpowiednią wiedzą, możliwościami, środkami technicznymi, zasobami ludzkimi (całodobowa służba dyżurna), które mogą być wykorzystane do realizacji tego typu zadań.

Jednym z zadań obrony cywilnej jest ostrzeganie i alarmowanie ludności o zagrożeniach, związanych z użyciem przez nieprzyjaciela środków rażenia, kłóskami żywołowymi, awariami obiektów technicznych, skażeniami i zakażeniami, powodziami, pożarami i innymi podobnymi zdarzeniami.

Do podstawowych środków alarmowych zalicza się syreny alarmowe, rozgłośnie radiowe i telewizyjne (centralne i regionalne).

Środki alarmowe zastępcze to wszelkiego rodzaju pozostałe środki akustyczne i optyczne, które mogą być użyte w warunkach lokalnych.

Przekazywanie sygnałów alarmowych może odbywać się za pomocą syren alarmowych, lub na ruchomych urządzeniach głośnomówiących oraz w środkach masowego przekazu.

System alarmowania ludności na terenie miasta Gorzowa Wlkp., występuje jako zespół syren uruchamianych drogą radiową (RUSS-3000) lub indywidualnie.

Syreny uruchamiane na drodze radiowej wchodzi w skład „Miejskiego Systemu Ostrzegania i Alarmowania”.

Ostrzeganie i alarmowanie ludności cywilnej na terenie miasta odbywa się za pomocą 30 syren alarmowych zlokalizowanych w różnych częściach miasta.

Miejski System Ostrzegania i Alarmowania, jest podzielony na cztery sektory, które można uruchamiać niezależnie od siebie lub wszystkie na raz.

Sterowanie syrenami odbywa się drogą radiową przez Centralę Alarmową RCA-3000.

Jeden raz na kwartał w każdy czwarty miesiąca kończącego kwartał, w godzinach 12.00 – 12.30 jest realizowana głośna próba syren w czasie której przekazywane są określone sygnały alarmowe. Z 24 godzinnym wyprzedzeniem w środkach masowego przekazu WBiZK UM podaje komunikat określający rodzaje sygnałów i czas ich nadania.

Syreny alarmowe przekazują określone sygnały alarmowe, które są wykorzystywane do prowadzenia treningów w zakładach pracy i jednostkach oświatowych na terenie miasta Gorzowa Wlkp. Ważnym elementem edukacyjnym społeczeństwa jest prowadzenie kwartalnych treningów uruchamiania syren alarmowych. Dużo uwagi w czasie szkoleń oraz w mediach poświęćane jest zagadnieniu: *„usłyszysz syrenę alarmową bez wcześniejszego komunikatu o próbie, włącz lokalne radio lub telewizję, tam się dowiesz o co chodzi”*.

Ostrzeganie i alarmowanie ludności za pomocą syren alarmowych przewidziane jest do wykorzystania w warunkach wystąpienia zagrożeń obejmujących swym zasięgiem obszar całego miasta. Alarmowanie syrenami może być realizowane w przypadku powodzi, awarii w zakładach wykorzystującym do procesu technologicznego niebezpieczne substancje chemiczne (NSCh), katastrofy drogowej lub kolejowej, w trakcie której doszło do uwolnienia się znacznej ilości NSCh. Sygnały alarmowe i komunikaty są określone w Rozporządzeniu Rady Ministrów z dnia 7 stycznia 2013 r. (Dz.U. z dnia 21.01.2013 r. poz. 96).

Sygnały alarmowe i komunikaty mogą być wykorzystywane wyłącznie na potrzeby systemu funkcjonującego w mieście.

ZACHOWANIE SIĘ LUDNOŚCI PO SYGNAŁACH ALARMOWYCH

1. Po usłyszeniu sygnału alarmu należy:

Osoby znajdujące się w domu powinny:

- ubrać się;
- wyłączyć wszystkie urządzenia elektryczne i gazowe oraz wygasić ogień w piecu;
- zamknąć okna i zabezpieczyć mieszkanie;
- zabrać dokumenty osobiste, zapas żywności, środki opatrunkowe oraz w miarę możliwości: latarkę, koc, odbiornik radiowy na baterie;
- zawiadomić o alarmie sąsiadów;
- pośpiesznie udać się do schronu lub ukrycia.

Osoby znajdujące się w zakładzie pracy, szkole lub miejscu publicznym, powinny:

- przerwać pracę, naukę lub inne czynności;
- pomóc słabszym, chorym i ułomnym;
- podporządkować się ściśle poleceniom służb porządkowych;
- udać się do schronu lub ukrycia.

Osoby prowadzące pojazdy mechaniczne powinny:

- zatrzymać je;
- pojazdy należy ustawić tak, aby nie blokowały ciągów komunikacyjnych, wejść do schronów i ukryć;
- obsługa pojazdów i pasażerowie powinni udać się do najbliższego schronu lub ukrycia; w porze nocnej zaciemnić wszystkie oświetlenia lub je wygasić.

2. Po usłyszeniu uprzedzenia o skażeniach należy:

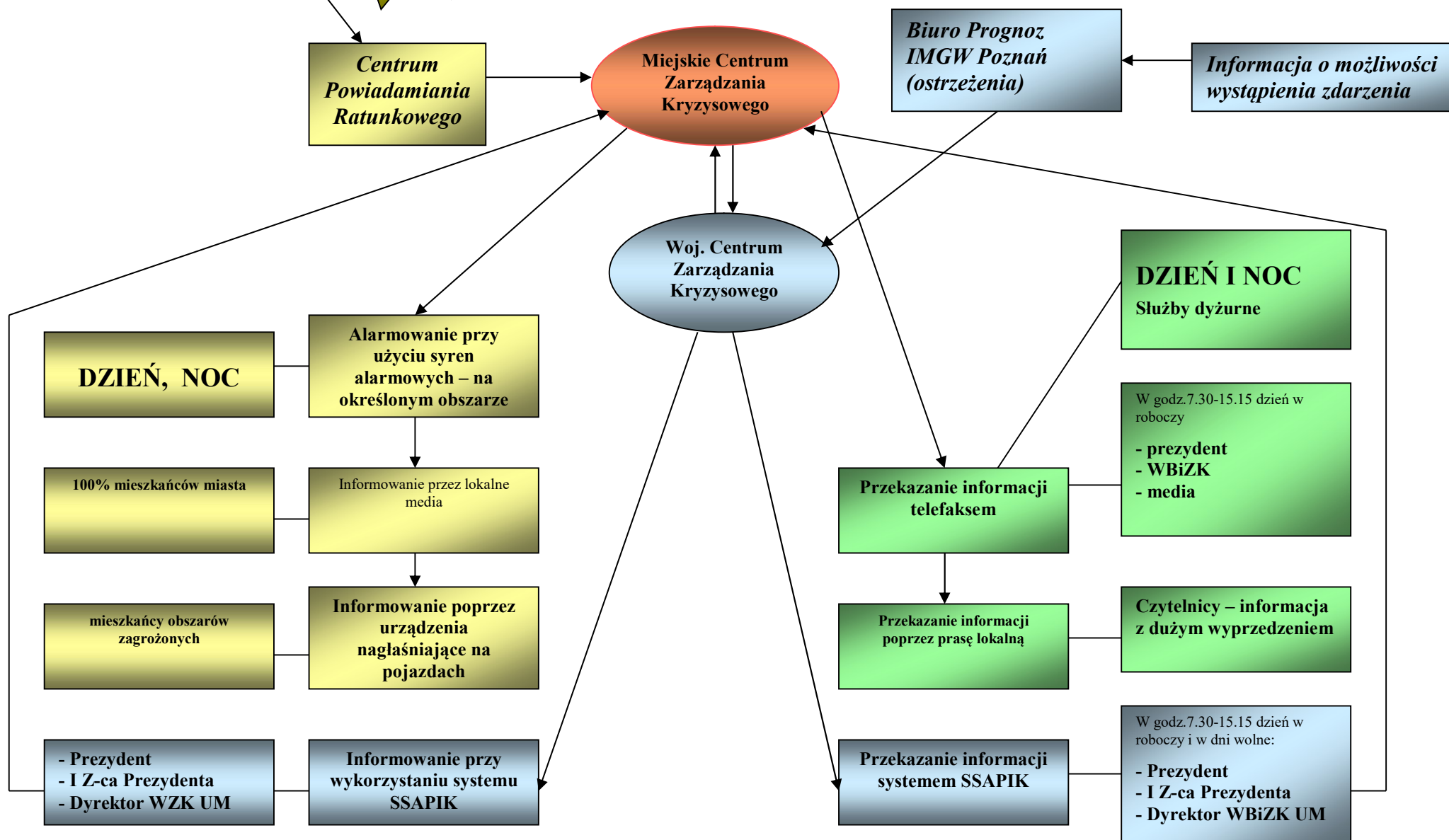
- nałożyć indywidualne środki ochrony przed skażeniami (maskę przeciwgazową, odzież ochronną lub pelerynę, buty i rękawice gumowe);
- udać się do najbliższego schronu lub ukrycia;
- osoby przebywające w terenie otwartym powinny dążyć do szybkiego wyjścia ze strefy skażonej kierując się prostopadłe lub pod kątem 45° w stosunku do kierunku wiatru.

3. Po usłyszeniu sygnału odwołania alarmu należy:

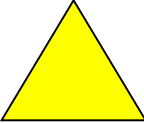
- opuścić schron lub ukrycie;
- w razie wystąpienia skażeń poddać się zabiegom sanitarnym i kontroli dozymetrycznej;
- stosować się ściśle do poleceń organów obrony cywilnej.



SCHEMAT INFORMOWANIA, POWIADAMIANIA I ALARMOWANIA



RODZAJE ALARMÓW, SYGNAŁY ALARMOWE

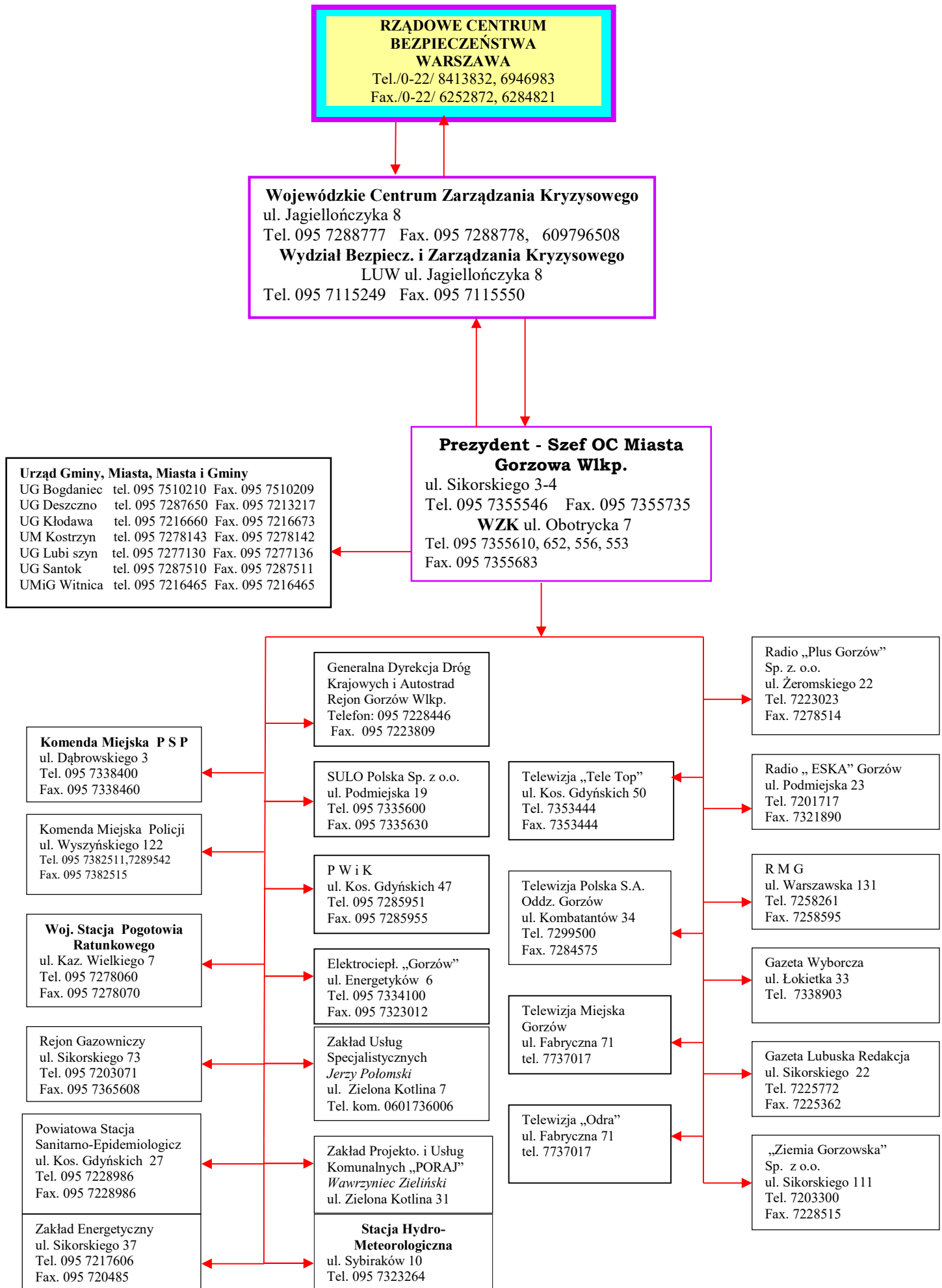
Lp	RODZAJ ALARMU	SPOSÓB OGŁASZANIA ALARMÓW		
		akustyczny system alarmowy	środków masowego przekazu	wizualny sygnał alarmowy
1.	Ogłoszenie alarmu	<ul style="list-style-type: none"> • modulowany dźwięk syreny w okresie 3 minut. 	Powtarzana trzykrotnie zapowiedź słowna: UWAGA! UWAGA! UWAGA! Ogłaszam alarm <i>(podać przyczynę, rodzaj alarmu itp.)</i> dla <i>(podać nazwę miasta, terenu)</i>	Znak żółty w kształcie trójkąta lub w uzasadnionych przypadkach innej figury geometrycznej 
2.	<i>Odwołanie alarmów</i>	<ul style="list-style-type: none"> • ciągły dźwięk syreny w okresie 3 minut. 	Powtarzana trzykrotnie zapowiedź słowna: UWAGA ! UWAGA! UWAGA ! Odwołuję alarm <i>(podać przyczynę, rodzaj alarmu itp.)</i> dla <i>(podać nazwę miasta, terenu)</i>	

Podstawa: Rozporządzenie Rady Ministrów z dnia 7 stycznia 2013 r. (Dz.U. z dnia 21.01.2013 r. poz. 96)

KOMUNIKATY OSTRZEGAWCZE

L.p.	Rodzaj komunikatu	Sposób ogłaszania komunikatu		Sposób odwołania komunikatu	
		akustyczny system alarmowy	środki masowego przekazu	akustyczny system alarmowy	środki masowego przekazu
1.	UPRZEDZENIE O ZAGROŻENIU SKAŻENIAMI		Powtarzana trzykrotnie zapowiedź słowna: UWAGA ! UWAGA ! UWAGA ! OSOBY ZNAJDUJĄCE SIĘ NA TERENIEOKOŁO GODZ.MIN. MOŻE NASTĄPIĆ SKAŻENIE..... <i>(podać rodzaj skażenia)</i> W KIERUNKU..... <i>(podać kierunek)</i>		Powtarzana trzykrotnie zapowiedź słowna: UWAGA ! UWAGA ! UWAGA ! ODWOŁUJĘ UPRZEDZENIE O ZAGROŻENIU <i>(podać rodzaj skażenia)</i> DLA
2.	UPRZEDZENIE O ZAGROŻENIU ZAKAŻENIAMI		Formę i treść komunikatu uprzedzenia o zagrożeniu zakażeniami ustalają organy Państwowej Inspekcji Sanitarnej		Powtarzana trzykrotnie zapowiedź słowna: UWAGA ! UWAGA ! UWAGA ! ODWOŁUJĘ UPRZEDZENIE O ZAGROŻENIU <i>(podać rodzaj zakażenia)</i> DLA
3.	UPRZEDZENIE O KLĘSKACH ŻYWIŁOWYCH I ZAGROŻENIU ŚRODOWISKA		Powtarzana trzykrotnie zapowiedź słowna: INFORMACJA O ZAGROŻENIU I SPOSOBIE POSTĘPOWANIA MIESZKAŃCÓW <i>(podać rodzaj zagrożenia, spodziewany czas wystąpienia i wytyczne dla mieszkańców)</i>		Powtarzana trzykrotnie zapowiedź słowna: UWAGA ! UWAGA ! UWAGA ! ODWOŁUJĘ UPRZEDZENIE O ZAGROŻENIU <i>(podać rodzaj klęski)</i> DLA

SCHEMAT ŁACZNOŚCI REAGOWANIA KRYZYSOWEGO W CZASIE ZDARZEŃ KRYZYSOWYCH



Ponadto wszystkie służby i instytucje biorące udział w akcjach ratunkowych posiadają własne systemy powiadamiania, jak również sposoby kontaktowania się w czasie prowadzenia akcji ratunkowych. W czasie ćwiczeń i akcji ratunkowych poszczególne służby kontaktują się w ustalonych wspólnych sieciach.

ZESTAWIENIE SIŁ I ŚRODKÓW PLANOWANYCH DO WYKORZYSTANIA W SYTUACJACH KRYZYSOWYCH

KOMENDA MIEJSKA PAŃSTWOWEJ STRAŻY POŻARNEJ

Podstawowymi aktami prawnymi regulującymi zakres zadań realizowanych przez Państwową Straż Pożarną w zakresie ratownictwa są ustawy z dnia 24.08.1991 roku o Państwowej Straży Pożarnej oraz ustawa z dnia 24.08.1991 roku o ochronie przeciwpożarowej. Natomiast głównymi aktami wykonawczymi w tym zakresie do obu ustaw są rozporządzenia MSWiA z dnia 18.02.2011 roku w sprawie szczegółowych zasad organizacji krajowego systemu ratowniczo-gaśniczego, rozporządzenie Rady Ministrów z dnia 4.07.1992 roku w sprawie zakresu i trybu korzystania z praw przez kierującego działaniem ratowniczym oraz rozporządzenie MSWiA z dnia 11.06.1992 roku w sprawie szczegółowych zasad kierowania i współdziałania jednostek ochrony przeciwpożarowej biorących udział w działaniach ratowniczych.

Do zadań ustawowych spoczywających na Państwowej Straży Pożarnej w szczególności zaliczają się: organizowanie i prowadzenie akcji ratowniczych w czasie walki z pożarami, klęskami żywiołowymi oraz likwidacja miejscowych zagrożeń, rozpoznawanie zagrożeń pożarowych, zapobieganie powstawaniu i rozprzestrzenianiu się pożaru, zapewnienie odpowiedniej ilości sił i środków do walki z zagrożeniem.

Ochrona przeciwpożarowa jest zdefiniowana w Ustawie z dnia 24 sierpnia 1991r. o ochronie przeciwpożarowej i polega na realizacji przedsięwzięć, mających na celu ochronę życia, zdrowia, mienia lub środowiska przed pożarem, klęską żywiołową lub innym miejscowym zagrożeniem.

Cel ochrony przeciwpożarowej realizowany jest za pomocą trzech sposobów:

- zapobieganie powstawaniu i rozprzestrzenianiu się pożaru, klęski żywiołowej lub innego miejscowego zagrożenia;
- zapewnienie sił i środków do zwalczania pożarów, klęsk żywiołowych i innych miejscowych zagrożeń;
- prowadzenie działań ratowniczych.

W granicach administracyjnych miasta działa Komenda Miejska PSP z JRG nr 2 przy ul. Dąbrowskiego 3 oraz z JRG nr 1 stacjonującą przy ul. Walczaka 108. Ponadto w czasie szczególnych zagrożeniach może być użyte JRG Kostrzyn nad Odrą oraz OSP Bogdańca, Deszczna, Kłodawy, Lubiszyna, Santoka, Witnicy Wszystkie w/w jednostki są włączone do Krajowego Systemu Ratowniczo – Gaśniczego. Do działań związanych z pożarami dysponowane są w pierwszej kolejności samochody ratowniczo-gaśnicze, samochody specjalne cysterny, samochody specjalne wężowe, samochody specjalne rozpoznawczo operacyjne przy dużych i długotrwałych akcjach samochody specjalne oświetleniowe, samochody kwatermistrzowskie zapewniające zabezpieczenie logistyczne.

Wykaz sił i środków możliwych do użycia w przypadku wystąpienia zagrożenia.

Samochody pożarnicze

Państwowa Straż Pożarna

Nazwa jednostki	Nazwa	Nr rej.	Kryptonim	Rok produkcji
KM PSP Gorzów Wielkopolski	SLOp VW	FG 45054	FF 300-81	1996
KM PSP Gorzów Wielkopolski	SLOp FIAT	GWM 9894	FF 300-91	1999
KM PSP Gorzów Wielkopolski	SLOp POLONEZ	FG 47099	FF 300-90	1997
KM PSP Gorzów Wielkopolski	SLOp SKODA	FG 57654	FF 300-92	2007
JRG nr 1 Gorzów Wielkopolski	GBA 2/30/2,5 RENAULT	GWM 6772	FF 301-22	1998
JRG nr 1 Gorzów Wielkopolski	GCBA 9/60/2,5 MERCEDES	FG 80465	FF 301-25	2010
JRG nr 1 Gorzów Wielkopolski	GCPr 3000 JELCZ	FG 1870A	FF 301-35	1972
JRG nr 1 Gorzów Wielkopolski	GLBM 1/1 IVECO	FG 18830	FF 301-24	2002
JRG nr 1 Gorzów Wielkopolski	SCCn 25000 SCANIA	FG 8234C	FF 301-39	2013
JRG nr 1 Gorzów Wielkopolski	SCH 42 VOLVO	FG 0195A	FF 301-53	2011
JRG nr 1 Gorzów Wielkopolski	SCKn RENAULT	FG 5800A	FF 301-84	2008
JRG nr 1 Gorzów Wielkopolski	SCKw MAN	FG 3100A	FF 301-82	2011
JRG nr 1 Gorzów Wielkopolski	SCRt MAN	FG 49889	FF 301-49	1999
JRG nr 1 Gorzów Wielkopolski	SD 37 MAGIRUS	GWC 2358	FF 301-52	1992

JRG nr 1 Gorzów Wielkopolski	SLOp MERCEDES	FG 71136	FF 301-91	1994
JRG nr 1 Gorzów Wielkopolski	SLOp OPEL	FG 24875	FF 301-92	2002
JRG nr 1 Gorzów Wielkopolski	SW 3000/0 STAR	FG 10613	FF 301-80	1986
JRG nr 2 Gorzów Wielkopolski	GBA 2/20/1 STAR	FG 28604	FF 302-21	2004
JRG nr 2 Gorzów Wielkopolski	GCBA 8/42/1 IVECO	FG 39390	FF 302-25	2005
JRG nr 2 Gorzów Wielkopolski	GLBA 0,7/20/2,5 IVECO	GWM 5921	FF 302-22	1998
JRG nr 2 Gorzów Wielkopolski	SH 25 MAN	FG 75127	FF 302-53	2009
JRG nr 2 Gorzów Wielkopolski	SLOp CITROEN	FG 3984C	FF 302-90	1999
JRG nr 2 Gorzów Wielkopolski	SLOp MERCEDES	FG 75240	FF 302-91	1994
JRG nr 2 Gorzów Wielkopolski	SLRRChem MERCEDES	FG 5444A	FF 302-64	2011
JRG nr 2 Gorzów Wielkopolski	SRChem MERCEDES	FG 1869A	FF 302-60	1989
JRG Kostrzyn nad Odrą	GBA 2,5/16/4,7 MERCEDES	FG 6831C	FF 303-21	2013
JRG Kostrzyn nad Odrą	GCBA 5/24 JELCZ	FG 68183	FF 303-25	1994
JRG Kostrzyn nad Odrą	GLBA 1/2,5 MITSUBISHI	FG 36925	FF 303-24	2005
JRG Kostrzyn nad Odrą	SH 23 MAN	FG 74735	FF 303-53	2009
JRG Kostrzyn nad Odrą	SLOp CITROEN	FG 12130	FF 303-90	2001
JRG Kostrzyn nad Odrą	SLOp MERCEDES	FG 5004C	FF 303-91	1994
JRG Kostrzyn nad Odrą	SRW IVECO	FG 46287	FF 303-71	1986

**Ochotnicze Straże Pożarne włączone do KSRG (rejon działania m. Gorzów
Wlkp. i powiat gorzowski)**

Nazwa jednostki	Nazwa	Nr rej.	Kryptonim S	Rok produkcji
OSP Bogdaniec	GBM 1,1/4 MERCEDES	FGW 7C44	FF 309-02	1970
OSP Bogdaniec	GCBA 5/24/2 JELCZ	FGW 98XM	FF 309-01	1995
OSP Bogdaniec	GLBM 0,5/4 FIAT	FGW 98WV	FF 309-03	1999
OSP Bogdaniec	SLOp POLONEZ	FG 41188	FF 309-04	1998
OSP Deszczno	GBA 1,3/36 VOLVO	FGW F512	FF 309-11	1993
OSP Deszczno	GBA 2,5/16 MAGIRUS	FGW J998	FF 309-12	1981
OSP Deszczno	GCBM 17/12 IVECO	FGW 05SA	FF 309-14	1994
OSP Deszczno	SH 18 STAR	FGW 20NW	FF 309-13	1986
OSP Janczewo	GBM 2,5/4 JELCZ	GWL 2834	FF 309-66	1989
OSP Janczewo	GCBA 6/32 TATRA	FGW F206	FF 309-68	1972
OSP Janczewo	SLOpVW	FGW 61UT	FF 309-67	1993
OSP Kłodawa	GBA 2,5/24/1 RENAULT	FGW 98NV	FF 309-32	2008
OSP Kłodawa	GCBA 6/32 JELCZ	GWJ 4716	FF 309-31	1985
OSP Kłodawa	SLOp VW	FGW 9G98	FF 309-33	1993
OSP Lipki Wielkie	GBA 2,5/16 STAR	GOA 6812	FF 309-71	1986
OSP Lubiszyn	GBA 2,5/16 JELCZ	GOF 0658	FF 309-56	1978
OSP Lubiszyn	GBA 2,5/16 STAR	FGW 2Y98	FF 309-58	1992
OSP Lubiszyn	SCCn 20000 RENAULT	FG 48298	FF 309-59	1992
OSP Lubiszyn	SLOp VW	FGW 98YX	FF 309-57	1993
OSP Mościce	GBA 2,5/16 STAR	FGW U298	FF 309-91	1983
OSP Mościce	GCBA 8/11 JELCZ	FGW F075	FF 309-92	1978
OSP Mościce	SLOp TARPAN	GWV 0535	FF 309-93	1990
OSP Różanki	GBA 2,5/16 STAR	GWI 3798	FF 309-36	1984
OSP Różanki	GLB 0,3/0,4 FORD	FGW 12VR	FF 309-37	2009
OSP Różanki	SLOp TARPAN	GOG 3429	FF 309-38	1995
OSP Santocko	GBM 1/1 STAR	FGW 4H98	FF 309-41	1993
OSP Santocko	GBM 2,5/8 STAR	FGW 98WC	FF 309-42	1989
OSP Witnica	GBA 2,5/25 MERCEDES	FGW 98HM	FF 309-86	2006
OSP Witnica	GCBA 9/50/4 MERCEDES	FGW 1L12	FF 309-82	2012

OSP Witnica	SCD 30 MERCEDES	FGW 98WE	FF 309-87	1990
OSP Witnica	SL RMed A1 MERCEDES	GWL 0001	FF 309-85	1987
OSP Witnica	SLOp FORD	FGW 9F98	FF 309-84	2012
OSP Witnica	SLRt FORD	FGW 98HF	FF 309-83	2006

Pompy pożarnicze

Państwowa Straż Pożarna

Nazwa jednostki	Nazwa	Param. charakt.
JRG nr 1 Gorzów Wielkopolski	Motopompa przenośna –TOHATSU	1600 dm3/min
JRG nr 1 Gorzów Wielkopolski	Motopompa pływająca - NIAGARA	800 dm3/min
JRG nr 1 Gorzów Wielkopolski	Motopompa przewoźna szlamowa –BIAŁOGON	11500 dm3/min, przyczepa
JRG nr 1 Gorzów Wielkopolski	Motopompa przenośna szlamowa –HONDA	700 dm3/min
JRG nr 1 Gorzów Wielkopolski	Motopompa przenośna szlamowa –CHIEMSEE	2100 dm3/min, elektryczna 400V
JRG nr 1 Gorzów Wielkopolski	Motopompa przenośna –TOHATSU	1600 dm3/min
JRG nr 1 Gorzów Wielkopolski	Motopompa przenośna szlamowa –HONDA	1210 dm3/min
JRG nr 2 Gorzów Wielkopolski	Motopompa przenośna szlamowa	1400 dm3/min, 5 atm, elektryczna 380V
JRG nr 2 Gorzów Wielkopolski	Motopompa przenośna szlamowa	500 dm3/min, 5 atm, elektryczna 380V
JRG nr 2 Gorzów Wielkopolski	Motopompa przenośna szlamowa MAST D	400 dm3/min, 5 atm, elektryczna 230V
JRG nr 2 Gorzów Wielkopolski	Motopompa przenośna –SCHMITZ	800 dm3/min
JRG nr 2 Gorzów Wielkopolski	Motopompa przewoźna –HALLE	8000 dm3/min, hol GBA 2/20
JRG nr 2 Gorzów Wielkopolski	Motopompa pływająca - AQUAFast	800 dm3/min
JRG nr 2 Gorzów Wielkopolski	Motopompa przenośna szlamowa –HONDA	1640 dm3/min
JRG nr 2 Gorzów Wielkopolski	Motopompa przenośna szlamowa –JUNGPUMPEN	500 dm3/min, 5 atm, elektryczna 230V
JRG nr 2 Gorzów Wielkopolski	Motopompa przenośna szlamowa –HONDA	710 dm3/min
JRG nr 2 Gorzów Wielkopolski	Motopompa przewoźna szlamowa –BIAŁOGON	11500 dm3/min, hol GBA2/20
JRG Kostrzyn nad Odrą	Motopompa przenośna szlamowa – HCP PUMP	400 dm3/min, 4 atm, elektryczna 230 V
JRG Kostrzyn nad Odrą	Motopompa przewoźna –SCHMITZ	800 dm3/min
JRG Kostrzyn nad Odrą	Motopompa przenośna szlamowa –HONDA	710 dm3/min
JRG Kostrzyn nad Odrą	Motopompa przenośna szlamowa –HONDA	1640 dm3/min

Ochotnicze Straże Pożarne włączone do KSRG (rejon działania m. Gorzów Wlkp. i powiat gorzowski)

Nazwa jednostki	Nazwa	Param. charakt.
OSP Bogdaniec	Motopompa przenośna – TOHATSU	1600 dm3/min
OSP Bogdaniec	Motopompa przenośna szlamowa – VANGUARD	800 dm3/min
OSP Bogdaniec	Motopompa pływająca - HONDA	1200 dm3/min
OSP Bogdaniec	Motopompa przenośna szlamowa – HONDA	800 dm3/min
OSP Bogdaniec	Motopompa pływająca - HONDA	400 dm3/min
OSP Deszczno	Motopompa przewoźna – BIAŁOGON	6500 dm3/min, przyczepa
OSP Deszczno	Motopompa przenośna – TOHATSU	1600 dm3/min
OSP Deszczno	Motopompa przenośna szlamowa – DAISHIN	800 dm3/min
OSP Deszczno	Motopompa pływająca - AQUAFast	800 dm3/min
OSP Deszczno	Motopompa przenośna szlamowa – HONDA	1320 dm3/min
OSP Deszczno	Motopompa przenośna szlamowa – HONDA	1600 dm3/min
OSP Janczewo	Motopompa przenośna szlamowa – HONDA	1210 dm3/min
OSP Janczewo	Motopompa przenośna szlamowa – HONDA	710 dm3/min
OSP Janczewo	Motopompa przenośna szlamowa – HONDA	1600 dm3/min
OSP Janczewo	Motopompa przenośna – ZIEGLER	800 dm3/min
OSP Janczewo	Motopompa przewoźna – MATSUSAKA	400 dm3/min
OSP Janczewo	Motopompa pływająca - HONDA	1200 dm3/min
OSP Kłodawa	Motopompa pływająca - HONDA	1200 dm3/min
OSP Kłodawa	Motopompa przenośna szlamowa – HONDA	1200 dm3/min
OSP Kłodawa	Motopompa przenośna – POLMO	800 dm3/min

OSP Kostrzyn nad Odrą	Motopompa pływająca	1200 dm ³ /min
OSP Lipki Wielkie	Motopompa przenośna szlamowa – SUBARU	1000 dm ³ /min
OSP Lipki Wielkie	Motopompa pływająca - HONDA	800 dm ³ /min
OSP Lubiszyn	Motopompa przenośna szlamowa – HONDA	1000 dm ³ /min
OSP Lubiszyn	Motopompa pływająca - HONDA	1200 dm ³ /min
OSP Lubiszyn	Motopompa przenośna szlamowa – KAMA	833 dm ³ /min
OSP Lubiszyn	Motopompa przenośna – SCHMITZ	800 dm ³ /min
OSP Mościce	Motopompa przenośna szlamowa – HONDA (01)	1210 dm ³ /min
OSP Mościce	Motopompa pływająca - HONDA	800 dm ³ /min
OSP Mościce	Motopompa przenośna szlamowa – HONDA (02)	1210 dm ³ /min
OSP Różanki	Motopompa pływająca - HONDA	1200 dm ³ /min
OSP Różanki	Motopompa przenośna szlamowa – HONDA	1210 dm ³ /min
OSP Różanki	Motopompa przenośna – POLMO	800 dm ³ /min
OSP Santocko	Motopompa pływająca - AQUAFast	800 dm ³ /min
OSP Santocko	Motopompa przenośna szlamowa – VENATEC	1000 dm ³ /min
OSP Santocko	Motopompa przewoźna – MATSUSAKA	400 dm ³ /min
OSP Santocko	Motopompa przenośna – POLMO	800 dm ³ /min
OSP Santocko	Motopompa pływająca - HONDA	1200 dm ³ /min
OSP Santocko	Motopompa przenośna szlamowa – HONDA	1100 dm ³ /min
OSP Witnica	Motopompa przenośna – TOHATSU (01)	1600 dm ³ /min
OSP Witnica	Motopompa przenośna szlamowa – HONDA	1000 dm ³ /min
OSP Witnica	Motopompa pływająca - HONDA (01)	1200 dm ³ /min
OSP Witnica	Motopompa przenośna szlamowa – KOSHIN	930 dm ³ /min
OSP Witnica	Motopompa pływająca - HONDA (03)	1200 dm ³ /min
OSP Witnica	Motopompa pływająca - HONDA (02)	1200 dm ³ /min
OSP Witnica	Motopompa przenośna – TOHATSU (02)	1600 dm ³ /min
OSP Witnica	Motopompa przenośna szlamowa – KOSHIN	1600dm ³ /min

Agregaty prądotwórcze

Państwowa Straż Pożarna

Nazwa jednostki	Nazwa
JRG nr 1 Gorzów Wielkopolski	Agregat prądotwórczy przenośny – 4,5 kW 230/400V EISEMANN
JRG nr 1 Gorzów Wielkopolski	Agregat prądotwórczy przenośny – 2,2 kW 230V KNURTZ
JRG nr 1 Gorzów Wielkopolski	Agregat prądotwórczy przenośny – 2,2 kW 230V GEKO
JRG nr 1 Gorzów Wielkopolski	Agregat prądotwórczy przenośny – 5,9 kW 230/400V HONDA
JRG nr 1 Gorzów Wielkopolski	Agregat prądotwórczy przenośny – 8 kW 230/400V KNURTZ
JRG nr 1 Gorzów Wielkopolski	Agregat prądotwórczy przewoźny - 20 kW 230/400V KNURTZ
JRG nr 1 Gorzów Wielkopolski	Agregat prądotwórczy przenośny – 2,2 kW 230V LIMA TECH
JRG nr 1 Gorzów Wielkopolski	Agregat prądotwórczy przenośny – 8.5 kW 230/400V FOGO
JRG nr 2 Gorzów Wielkopolski	Agregat prądotwórczy przenośny – 5 kW 230V GEKO (02)
JRG nr 2 Gorzów Wielkopolski	Agregat prądotwórczy przewoźny - 7,5 kW 230V HONDA
JRG nr 2 Gorzów Wielkopolski	Agregat prądotwórczy przenośny – 5,7 kW 230/400V EISEMANN (02)
JRG nr 2 Gorzów Wielkopolski	Agregat prądotwórczy przenośny – 5,2 kW 230/400V ZPP 6500
JRG nr 2 Gorzów Wielkopolski	Agregat prądotwórczy przenośny – 2,8 kW 230V HONDA
JRG nr 2 Gorzów Wielkopolski	Agregat prądotwórczy przenośny – 5 kW 230/400V EISEMANN (01)
JRG nr 2 Gorzów Wielkopolski	Agregat prądotwórczy przenośny – 5,5 kW 230/400V BOSCH
JRG nr 2 Gorzów Wielkopolski	Agregat prądotwórczy przenośny – 2,2 kW 230V GEKO (01)
JRG Kostrzyn nad Odrą	Agregat prądotwórczy przenośny – 2,3 kW 230V GEKO
JRG Kostrzyn nad Odrą	Agregat prądotwórczy przewoźny - 7 kW 230V HONDA
JRG Kostrzyn nad Odrą	Agregat prądotwórczy przenośny – 3,5 kW 230V LISTER PETER
JRG Kostrzyn nad Odrą	Agregat prądotwórczy przenośny – 5 kW 230V EISEMANN
JRG Kostrzyn nad Odrą	Agregat prądotwórczy przenośny – 2,4 kW 230V EISEMANN

**Ochotnicze Straże Pożarne włączone do KSRG (rejon działania m. Gorzów
Wlkp. i powiat gorzowski)**

Nazwa jednostki	Nazwa
OSP Bogdaniec	Agregat prądowórczy przenośny – 2,2 kW 230V EISEMANN
OSP Bogdaniec	Agregat prądowórczy przewoźny - 5 kW 230/400V EISEMANN
OSP Bogdaniec	Agregat prądowórczy przenośny – 2,2 kW 230V KIPOR
OSP Bogdaniec	Agregat prądowórczy przenośny – 2,2 kW 230V SUBARU
OSP Deszczno	Agregat prądowórczy przenośny – 6,5 kW 230/400V PRAMAC IND.
OSP Deszczno	Agregat prądowórczy przenośny – 2,2 kW 230V GENERAC
OSP Janczewo	Agregat prądowórczy przenośny – 4 kW 230V HONDA
OSP Kłodawa	Agregat prądowórczy przenośny – 4,2 kW 230V HONDA
OSP Kłodawa	Agregat prądowórczy przenośny – 2,2 kW 230V HONDA
OSP Lipki Wielkie	Agregat prądowórczy przenośny – 3,4 kW 230V MITSUBISHI
OSP Lubiszyn	Agregat prądowórczy przenośny – 4,5 kW 230/400V HONDA
OSP Lubiszyn	Agregat prądowórczy przenośny – 3 kW 230V SHARK
OSP Mościce	Agregat prądowórczy przenośny – 4 kW 230/400V ROCKWORTH
OSP Mościce	Agregat prądowórczy przenośny – 6,5 kW 230V KRAFT WELLE
OSP Mościce	Agregat prądowórczy przenośny – 2 kW 230V G-FORCE
OSP Mościce	Agregat prądowórczy przenośny – 4,2 kW 230V KBS
OSP Różanki	Agregat prądowórczy przenośny – 2,5 kW 230V EISEMANN
OSP Różanki	Agregat prądowórczy przenośny – 2 kW 230V HONDA
OSP Santocko	Agregat prądowórczy przenośny – 5 kW 230V KIPOR
OSP Santocko	Agregat prądowórczy przenośny – 2 kW 230V HONDA
OSP Witnica	Agregat prądowórczy przenośny – 3 kW 230/400V HONDA
OSP Witnica	Agregat prądowórczy przenośny – 2,2 kW 230V HONDA
OSP Witnica	Agregat prądowórczy przenośny – 2,5 kW 230V EISEMANN
OSP Witnica	Agregat prądowórczy przenośny – 6 kW 230/400V GEKO
OSP Witnica	Agregat prądowórczy przenośny – 5,5 kW 230/400V HONDA
OSP Witnica	Agregat prądowórczy przenośny – 5,5 kW 230/400V HONDA

KOMENDA MIEJSKA POLICJI

Do działań mających na celu likwidację zagrożeń wywołanych zdarzeniem objętym Siatką Bezpieczeństwa, Komenda Miejska Policji w Gorzowie Wlkp. przewidują nw. siły, które są wspomagane (w zależności od potrzeb) zespołami negocjatorów i psychologów.

O ilości sił i środków jednostek KMP i KPP, na terenie której zaistniało zdarzenie decyduje właściwy Komendant Miejski Policji.

ZESTAWIENIE SIŁ I ŚRODKÓW KMP W GORZOWIE WLKP., BĘDĄCYCH W DYSPOZYCJI

1. Możliwość skierowania sił i środków na dobę

	ILOŚĆ SIŁ	ILOŚĆ ŚRODKÓW
KMP GORZÓW WLKP.	47	15
KP II – gminy na terenie powiatu	5	3
W tym KP Witnica	6	2
KP Kostrzyn n/O	8	4
RAZEM	66	24

	ILOŚĆ SIŁ	ILOŚĆ ŚRODKÓW
KMP GORZÓW WLKP. (w tym KP I)	352	43 pojazdów 3 motorów 2 łodzie
Komisariaty Policji działające na terenie Starostwa Powiatowego	120	23 pojazdów 5 skuterów
RAZEM	472	66 pojazdy, 3 motorów, 5 skuterów, 2 łodzie

W przypadku niemożności zażegnania zagrożenia, po uzgodnieniu z Komendantem Wojewódzkim Policji w Gorzowie Wlkp., możliwość skierowania do działań Samodzielnego Pododdziału Policji Prewencji KWP w Gorzowie Wlkp., i środków spoza woj. lubuskiego.

SILY ZBROJNE RP

Na podstawie art. 3 ust. 1 a) Ustawy o powszechnym obowiązku obrony Rzeczypospolitej Polskiej, Siły Zbrojne RP mogą brać udział w zwalczaniu klęsk żywiołowych, nadzwyczajnych zagrożeń środowiska i likwidacji ich skutków oraz w akcjach poszukiwania i ratowania życia. Ponadto przewiduje się użycie Sił Zbrojnych RP do działania na rzecz układu pozamilitarnego w celu przeciwdziałania sytuacjom kryzysowym w warunkach ogłoszenia stanów nadzwyczajnych:

- **w warunkach ogłoszenia stanu wyjątkowego.**

Na podstawie art. 11. Ustawy o stanie wyjątkowym Siły Zbrojne RP na mocy postanowienia Prezydenta RP mogą być użyte do przywrócenia normalnego funkcjonowania państwa.

- **w warunkach ogłoszenia stanu klęski żywiołowej.**

Na podstawie art. 18. Ustawy o stanie klęski żywiołowej, art. 25 ustawy o Zarządzaniu Kryzysowym Minister Obrony Narodowej może przekazać do dyspozycji wojewody, na którego obszarze działania występuje klęska żywiołowa, pododdziały i oddziały Sił Zbrojnych, wraz ze skierowaniem ich do wykonywania zadań związanych z zapobieżeniem skutkom klęski żywiołowej lub ich usunięciem.

Założenia:

1. Do udziału w likwidacji skutków zdarzeń kryzysowych w pierwszej kolejności wydzielane są siły określone w planach (szczegółowych);
2. Przewiduje się możliwość wykorzystania innych sił i środków, niż ujęte w planie, w zależności od skali sytuacji kryzysowej lub w przypadku przedłużania się kryzysu;
3. SZ RP przygotowują się do współpracy z siłami ratowniczymi innych podmiotów, podczas wykonywania wspólnych zadań.

Zasadnicze zadania:

Oddziały i pododdziały SZ, wykorzystywane będą do realizacji następujących zadań:

1. prowadzenia rozpoznania i ciągłego monitorowania sytuacji na terenie kraju;
2. przeciwdziałania aktom terroru, a w tym do: ochrony obiektów i osób, neutralizacji niebezpiecznych środków, akcji przeszukiwania terenu przeciwdziałania zorganizowanej przestępczości w zakresie: przeciwdziałania penetracji ochraniających przez nie obiektów, zaborowi broni, środków bojowych i materiałów wybuchowych, akcji przeszukiwania terenu oraz akcji blokująco-izolujących;
3. zapobiegania i likwidacji skutków klęsk żywiołowych związanych z: pożarami przestrzennymi, powodzią i zatorami lodowymi, tąpnięciami i osunięciami ziemi oraz huraganami i anomaliami pogodowymi (obfitymi opadami atmosferycznymi);
4. likwidacji skutków katastrof i awarii chemicznych: przemysłowych (obiektów i instalacji), drogowych, kolejowych, lotniczych i morskich;
5. wsparcia lub udziału w akcjach humanitarnych;
6. udziału w akcjach poszukiwawczo-ratowniczych;

7. sprawowania nadzoru nad stanem sanitarnohigienicznym i bezpieczeństwem epidemiologicznym w SOW oraz w działaniach przeciwepidemicznych.

We współdziałaniu z władzami kierującymi akcjami zapobiegania, przeciwdziałania lub likwidacji skutków sytuacji kryzysowej, w sposób efektywny i ekonomiczny użyć niezbędne siły i środki SZ, wynikającą ze skali zagrożenia. Użytymi siłami współuczestniczyć w doprowadzeniu do przywrócenia normalnego funkcjonowania państwa, a następnie po zakończeniu akcji odtworzyć zdolność bojową tych sił.

Siły i środki wojska

Z racji posiadanego potencjału ludzkiego, organizacyjnego i specjalistycznego sprzętu zdolne są do przeciwdziałania, zwalczania i usuwania skutków zaistniałych sytuacji kryzysowych. Na potrzeby udziału sił i środków wojska w przypadku wystąpienia sytuacji kryzysowych został opracowany na podstawie Rozkazu Dowódcy Śląskiego Okręgu Wojskowego w sprawie funkcjonowania Systemu Zarządzania Kryzysowego SOW „Plan użycia oddziałów i pododdziałów w przypadku wystąpienia sytuacji kryzysowych” i stanowi o użyciu oddziałów i pododdziałów Śląskiego Okręgu Wojskowego w przypadku wystąpienia sytuacji kryzysowych o charakterze pozamilitarnym, z zagrożeniami terrorystycznymi łącznie. Pozwala on efektywnie przygotować wydzielone siły i środki do działania w ramach systemu reagowania kryzysowego.

„Plan użycia oddziałów i pododdziałów w przypadku wystąpienia sytuacji kryzysowych”, zwany dalej „Planem użycia...”, zawiera informacje, pozwalające na przygotowanie i utrzymywanie w stałej gotowości do użycia wydzielone siły i środki, w przypadku wystąpienia sytuacji kryzysowych o charakterze pozamilitarnym, z zagrożeniami terrorystycznymi łącznie. Celem działania w czasie kryzysu jest jak najszybsze opanowanie sytuacji, ograniczenie jego skutków i przywrócenie stanu sprzed kryzysu. Dlatego główny wysiłek skupia się na zapobieganiu lub likwidacji skutków kryzysu, poprzez odpowiednie do jego skali i rodzaju, użycie sił i środków. W ramach reagowania na zagrożenia kryzysowe siły i środki wojska biorą udział w:

- a) działaniach antyterrorystycznych;
- b) zwalczaniu powodzi i zjawisk lodowych;
- c) akcjach odśnieżania;
- d) akcjach ratowniczo-gaśniczych i usuwaniu skutków pożarów przestrzennych;
- e) rozpoznaniu i likwidacji skażeń spowodowanych awarią chemiczną (wypadkiem radiacyjnym) lub aktem terroru;
- f) oczyszczaniu terenu z przedmiotów wybuchowych i niebezpiecznych;
- g) akcjach poszukiwawczo-ratowniczych;
- h) działaniach przeciwepidemicznych.

Celem udziału SZ RP jest wsparcie organów administracji publicznej w realizacji zadań z zakresu reagowania kryzysowego, stosownie do obowiązujących uregulowań prawnych oraz zapewnienie osłony jednostek, instytucji i obiektów resortu ON przed skutkami zagrożeń niemilitarnych, w tym atakami terrorystycznymi.

W jednostkach wojskowych utrzymuje się w gotowości do użycia wyznaczone specjalistyczne siły i środki. Siły te stanowią odpowiednio przygotowane, wyposażone i przeszkolone oddziały i pododdziały, które w zależności od rodzaju i skali wystąpienia sytuacji kryzysowych są kierowane do udziału w akcjach mających na celu przeciwdziałanie, zwalczanie lub likwidację skutków sytuacji kryzysowych. W jednostkach wojskowych utrzymywane są w całodobowym systemie dyżurów: dyżurne służby operacyjne, służby dyżurne

PAŃSTWOWY POWIATOWY INSPEKTOR SANITARNY

Wykaz sił i środków możliwych do użycia w przypadku wystąpienia zagrożenia

- a) liczba osób w stanie gotowości w trzech fazach reagowania kryzysowego – 39
- b) - sprzęt:
 - samochód osobowy Dacia Logan – 1szt.
 - telefony komórkowe do dyspozycji pracowników Stacji
 - odzież ochronna lekka L-2 - 3kpl
 - odzież ochrony osobistej – jednorazowa:
 - kombinezon PROTEK PLUS – 16 szt.

- półmaska filtrująca FS – 58-58V/P3S – 12 szt.
- półmaska PROFILE 2 – 4 szt.
- filtr PRO2P3 – 4 kpl.
- Rękawice CAMATRIL – 16 par
- Osłona na buty TYVEK-45 – 16 par
- Gogle ochronne – 16 szt.

w Gorzowie Wlkp. ustalony jest

całodobowy dyżur pracowników (3osobowe), zamieniające się co trzy godziny.

Całodobowy telefon dyżurny – 604 175 591

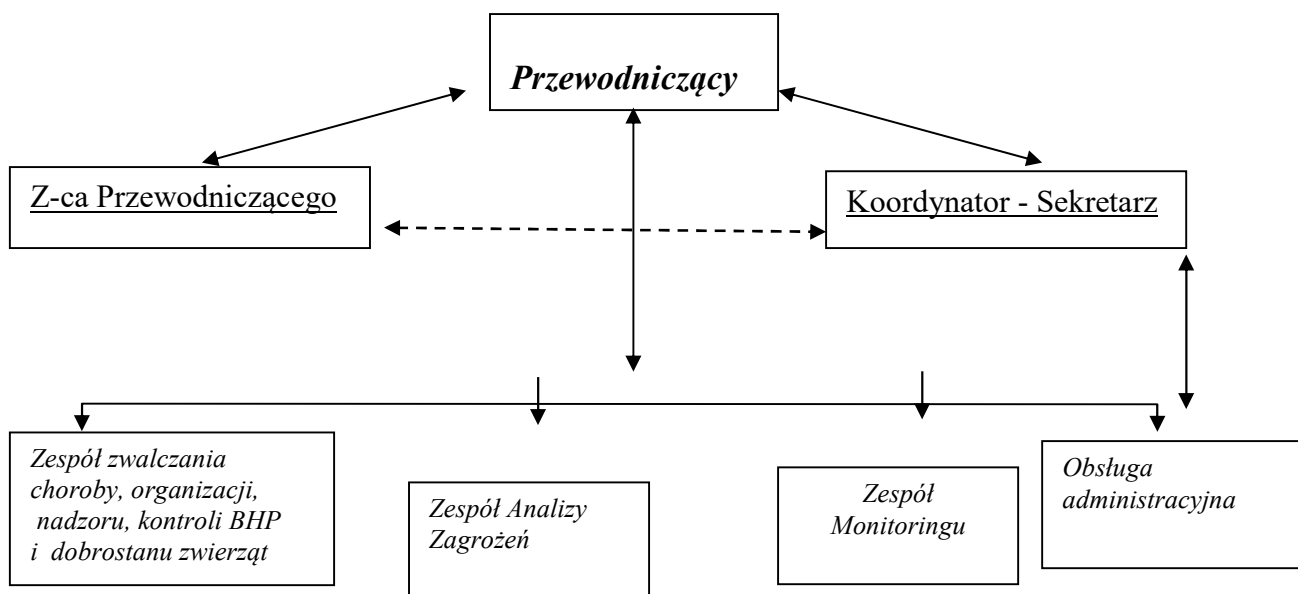
W razie konieczności przeprowadzenia badań laboratoryjnych pobranego materiału będziemy korzystać z laboratorium przy Wojewódzkiej Stacji Sanitarno-Epidemiologicznej w Gorzowie Wlkp..W przypadku konieczności użycia specjalistycznego sprzętu nie będącego w naszym posiadaniu zwrócimy się do Urzędu Wojewódzkiego - Wydział Bezpieczeństwa i Zarządzania Kryzysowego.

INSPEKCJA WETERYNARYJNA – POWIATOWY LEKARZ WETERYNARII

Na terenie miasta działa Inspekcja Weterynaryjna, która posiada następujące siły i środki, które mogą być wykorzystane w sytuacjach kryzysowych:

a) Powiatowy Lekarz Weterynarii

b) Powiatowy Zespołu Kryzysowego przy Powiatowym Lekarzu Weterynarii - PZK



c) drużyna higieny weterynaryjnej powoływana na bazie Zakładu Higieny Weterynaryjnej w Gorzowie Wlkp.

d) 1 ekipa dezynfekcyjna w Gorzowie Wlkp.

e) zestawy sprzętu do bezpośredniego użycia w ognisku choroby zakaźnej zwierząt w I rzucie,

f) 1 strzelba „Palmera” do wprowadzenia zwierzęciu środka odurzającego na odległość, z zestawem odpowiednich środków obezwładniających.

Inne podmioty działające na obszarze miasta, przydatne dla potrzeb Inspekcji Weterynaryjnej:

a) Zakład Produkcji Leków Weterynaryjnych „Vetoquinol Biowet” w Gorzowie Wlkp.,

b) 3 hurtowni produktów leczniczych weterynaryjnych i pasz w Gorzowie Wlkp.,

c) lekarze weterynarii wolnej praktyki.

Wyszczególnione siły i środki wykorzystywane są do realizacji zadań z zakresu ochrony zdrowia zwierząt oraz bezpieczeństwa spożywczych produktów pochodzenia zwierzęcego, w celu zapewnienia ochrony zdrowia publicznego. W sytuacji kryzysowej, w zależności od specyfiki zagrożenia, następuje zintensyfikowanie wykonywania tych zadań,

Powiatowy Lekarz Weterynarii jest bezpośrednio odpowiedzialny za realizację decyzji wydanych przez Głównego i Wojewódzkiego Lekarza Weterynarii. Ponadto Powiatowy

Lekarz Weterynarii jest odpowiedzialny za zwalczanie choroby poprzez nadzór nad wykonaniem wydanych przez siebie decyzji i zarządzeń.

PAŃSTWOWA INSPEKCJA OCHRONY ROŚLIN I NASIENICTWA - WOJEWÓDZKI INSPEKTORAT OCHRONY ROŚLIN I NASIENICTWA

Wojewódzki Inspektorat Ochrony Roślin i Nasiennictwa w Gorzowie Wlkp. jest aparatem pomocniczym Lubuskiego Wojewódzkiego Inspektora Ochrony Roślin i Nasiennictwa, który wykonuje w imieniu Wojewody Lubuskiego zadania i kompetencje określone w przepisach szczegółowych i wchodzi w skład administracji zespolonej Wojewody Lubuskiego.

W Wojewódzkim Inspektoracie Ochrony Roślin i Nasiennictwa w Gorzowie Wlkp., pracuje - pracowników – 26

Wojewódzki Inspektorat dysponuje - 2 samochodami (osobowy, osobowo-ciężarowy).

Inspekcja realizuje zadania związane z nadzorem nad zdrowiem roślin, zapobieganiem zagrożeniom związanym z obrotem i stosowaniem środków ochrony roślin oraz nadzorem nad wytwarzaniem, oceną i obrotem materiałem siewnym, określone w ustawie oraz przepisach o nasiennictwie i przepisach innych ustaw.

Do zakresu działania Inspekcji w ramach nadzoru nad zdrowiem roślin należą w szczególności następujące urzędowe działania:

- 1) kontrola fitosanitarna roślin, produktów roślinnych lub przedmiotów, podłoży i gleby oraz środków transportu, w miejscach wwozu i na terytorium Rzeczypospolitej Polskiej;
- 2) ocena stanu zagrożenia roślin przez organizmy szkodliwe oraz prowadzenie ewidencji tych organizmów;
- 3) wydawanie decyzji w sprawie zwalczania organizmów szkodliwych;
- 4) ustalanie i doskonalenie metod oraz terminów zwalczania organizmów szkodliwych, a także zapobieganie ich rozprzestrzenianiu się;
- 5) (128) wydawanie świadectw fitosanitarnych, paszportów roślin i zaświadczeń oraz nadzór nad jednostkami upoważnionymi do wypełniania formularzy paszportów roślin;
- 6) kontrola zabiegów oczyszczania, odkażania i przerobu roślin, produktów roślinnych lub przedmiotów;
- 7) zawiadamianie organizacji ochrony roślin państwa, z którego pochodzą rośliny, produkty roślinne lub przedmioty, o ich zatrzymaniu lub zniszczeniu;
- 8) nadzór nad wprowadzaniem, rozprzestrzenianiem oraz nad pracami z wykorzystaniem organizmów kwarantannowych, roślin, produktów roślinnych lub przedmiotów porażonych przez organizmy kwarantannowe lub nie spełniających wymagań specjalnych oraz roślin, produktów roślinnych lub przedmiotów, których wprowadzanie na terytorium Rzeczypospolitej Polskiej lub przemieszczanie jest zakazane;
- 9) prowadzenie rejestru przedsiębiorców;
- 10) wydawanie certyfikatów dla producentów stosujących integrowaną produkcję roślin;
- 11) badania laboratoryjne roślin, produktów roślinnych lub przedmiotów;
- 12) wydawanie decyzji w sprawie postępowania z roślinami, produktami roślinnymi lub przedmiotami podlegającymi granicznej kontroli fitosanitarnej.

Do zakresu działania Inspekcji w ramach nadzoru nad obrotem i stosowaniem środków ochrony roślin należą w szczególności następujące urzędowe działania:

- 1) prowadzenie rejestru oraz kontrolowanie podmiotów prowadzących konfekcjonowanie lub obrót środkami ochrony roślin;
- 2) kontrola jakości środków ochrony roślin dopuszczonych do obrotu;
- 3) kontrola prawidłowości stosowania środków ochrony roślin;
- 4) upoważnianie jednostek organizacyjnych do wykonywania badań sprzętu do stosowania środków

- ochrony roślin oraz nadzór nad wykonywaniem tych badań i stanem technicznym tego sprzętu;
- 5) upoważnianie jednostek organizacyjnych do prowadzenia szkoleń i nadzór nad przeprowadzaniem tych szkoleń;
 - 6) nadzór nad jednostkami upoważnionymi do przeprowadzania badań skuteczności środków ochrony roślin;
 - 7) monitorowanie zużycia środków ochrony roślin.

Do zakresu działania Inspekcji w ramach nadzoru nad wytwarzaniem, oceną i obrotem materiałem siewnym, o którym mowa w przepisach o nasiennictwie, należą w szczególności następujące urzędowe działania:

- 1) ocena polowa, laboratoryjna i cech zewnętrznych materiału siewnego;
- 2) kontrola tożsamości materiału siewnego;
- 3) kontrola przestrzegania zasad i obowiązujących wymagań w zakresie wytwarzania, oceny, przechowywania i obrotu materiałem siewnym, w tym modyfikowanym genetycznie;
- 4) wydawanie akredytacji w zakresie pobierania próbek i oceny materiału siewnego oraz kontrola warunków ich przestrzegania;
- 5) wydawanie urzędowych etykiet i plomb oraz nadzór nad jednostkami upoważnionymi do wypełniania etykiet;
- 6) kontrola materiału siewnego wwożonego z państw trzecich oraz ustalanie stopni kwalifikacji tego materiału;
- 7) dokonywanie oceny materiału siewnego w przypadku złożenia odwołania od oceny wykonanej przez akredytowane podmioty.

Łączność:

Telefonia stacjonarna – operator Telekomunikacja Polska S.A.

Telefonia komórkowa – operator Era - Polska Telefonia Cyfrowa Sp. z o.o.

Internet – poczta elektroniczna.

Ponadto we wszystkich akcjach ratowniczych biorą udział wszystkie pogotowia, Ośrodek Interwencji Kryzysowej, siły i środki organizowane przez Wydział Gospodarki Komunalnej i Transportu Publicznego na podstawie umów.

Poszczególne służby są wyposażone w odpowiedni sprzęt do prowadzenia akcji ratunkowych. Ponadto w urzędzie miasta Gorzowa Wlkp. są magazyny przeciwpowodziowy i obrony cywilnej posiadające sprzęt w gotowości do użycia. Można o ile zajdzie taka potrzeba korzystać również z magazynu wojewódzkiego.

Każda ze służb ratowniczych udaje się na miejsce zdarzenia najkrótszą trasą, o ile zaistnieje taka potrzeba przejeżdżać tras zabezpiecza policja.