

**UCHWAŁA NR XI/74/2019
RADY GMINY SŁOŃSK**

z dnia 15 listopada 2019 r.

w sprawie zmiany Strategii Zrównoważonego Rozwoju Gminy Słońsk na lata 2017-2020 z perspektywą do roku 2024.

Na podstawie art. 18 ust. 2 pkt 6 ustawy z dnia 8 marca 1990r. o samorządzie gminnym (t. j. Dz. U. z 2019r. poz. 506 ze zm.) Rada Gminy Słońsk uchwala, co następuje:

§ 1. 1. Zatwierdza się zmianę dokumentu „Strategia Zrównoważonego Rozwoju Gminy Słońsk na lata 2017-2020 z perspektywą do roku 2024”, przyjętego uchwałą Nr XXIII/142/2017 Rady Gminy Słońsk z dnia 18 maja 2017 roku.

2. Strategia Zrównoważonego Rozwoju Gminy Słońsk na lata 2017-2020 z perspektywą do roku 2024 stanowi załącznik nr 1 do niniejszej uchwały.

§ 2. Wykonanie uchwały powierza się Wójtowi Gminy Słońsk.

§ 3. Uchwała wchodzi w życie z dniem podjęcia.

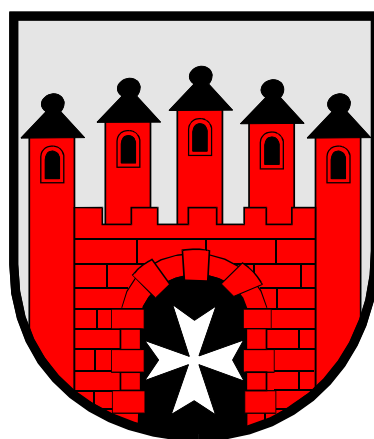
Przewodnicząca Rady Gminy
Słońsk

Lilla Burkiewicz

Załącznik do uchwały Nr XI/74/2019

Rady Gminy Słońsk

z dnia 15 listopada 2019 r.



Strategia Zrównoważonego Rozwoju Gminy Słońsk

**na lata 2017-2020
z perspektywą do roku 2024**

Słońsk, październik 2019r.

	strona
I. WPROWADZENIE.	4
1. Charakterystyka planowania strategicznego.	5
II. DIAGNOZA SYTUACJI SPOŁECZNO-GOSPODARCZEJ GMINY.	5
1. Analiza położenia geograficznego gminy.	5
2. Charakterystyka potencjału demograficznego.	7
3. Potencjał przyrodniczy i środowiskowy gminy.	7
3.1 Rzeźba terenu i struktura geologiczna podłoża.	8
3.2 Gleby.	8
3.3 Zasoby wodne i gospodarka ściekowa.	9
3.3.1 Wody podziemne	9
3.3.2 Wody powierzchniowe.	9
3.3.3. Sieć rzeczna.	9
3.4 Surowce mineralne.	10
3.5 Przyroda żywa.	10
3.6 Struktura użytkowania gruntów, walory krajobrazowe.	11
3.7 Obszary i obiekty objęte ochroną przyrody.	12
3.7.1 Park Narodowy „Ujście Warty”.	12
3.7.2 Park Krajobrazowy „Ujście Warty”.	14
3.7.3 Rezerwat „Dolina Postomii”.	15
3.7.4 Rezerwat leśny „ Lemierzyce”.	15
3.7.5 Jezioro Radachowskie.	15
3.7.6 Obszary Natura 2000.	15
3.7.7 Obszary Chronionego Krajobrazu OCHK.	16
3.7.8 Pomniki przyrody.	16
3.7.9 Ostoje.	16
3.8 Obiekty proponowane do ochrony prawnej.	17
3.8.1 Rezerваты przyrody.	17
3.8.2 Użytki ekologiczne.	18
3.9 Zabytki Gminy Słońsk.	19
4. Diagnoza sytuacji w rolnictwie.	19
5. Analiza rynku pracy i bezrobocia.	21
6. Stan infrastruktury technicznej.	22
6.1 Wodociągi.	22
6.2 Gospodarka ściekowa.	23
6.3 Gospodarka odpadami.	24
6.4 Dostępność komunikacyjna.	26
6.5 Telekomunikacja.	32
6.6 Gazownictwo i ciepłownictwo.	33
7. Stan infrastruktury społecznej.	33
7.1 Oświata i wychowanie.	33

7.2 Służba zdrowia i opieka społeczna.	34
7.3 Sport i turystyka.	35
7.4 Zabytki, kultura, sztuka	37
8. Analiza finansów gminy Słońsk.	38
8.1 Analiza budżetów w latach 2013 – 2016	38
8.2 Zestawienie wydatków budżetowych gminy w latach 2013 – 2016	41
8.3 Zestawienie dochodów budżetowych gminy w latach 2013 – 2016	42
8.4 Dochody i wydatki budżetowe gminy 2009-2015, grafika	42
III. STRATEGIA ROZWOJU – KIERUNKI.	45
1. Analiza SWOT – główne obszary problemowe.	45
2. Analiza strategiczna rozwoju Gminy Słońsk.	47
3. Cele operacyjne strategii rozwoju gminy.	48
4. Plan finansowy i źródła finansowania projektów na lata 2017 - 2024.	61
5. Wdrażanie strategii oraz monitoring realizacji celów.	65
5.1. Monitorowanie realizacji strategii.	65
6. Aktualizacja strategii.	66
7. Podsumowanie.	66
8. Literatura.	67
9. Dokumentacja fotograficzna.	67

I. WPROWADZENIE

Strategia odpowiada na potrzebę kompleksowego i długofalowego podejścia do rozwoju gminy w szybko zmieniającym się i coraz bardziej konkurencyjnym otoczeniu. Planowanie strategiczne nie daje gwarancji sukcesu, ale znacznie zwiększa jego prawdopodobieństwo.

Strategia rozwoju gminy jest dokumentem uchwalanym przez Radę Gminy Słońsk w celu określenia najważniejszych zamierzeń, osiąganych wspólnym wysiłkiem władz samorządowych, mieszkańców i podmiotów gospodarczych. Narzędziem realizacji strategii są głównie publiczne środki finansowe. Większość zamierzeń ambitnych gmin wykracza jednak poza ich możliwości budżetowe. Dlatego możliwe i konieczne jest stosowanie takich metod działania, jak: przedsięwzięcia publiczno-prywatne, współpraca międzygminna, pozyskiwanie środków pozabudżetowych, zlecenie zadań publicznym organizacjom społecznym, interwencyjne działania rządu, władz regionalnych i powiatowych. We współczesnym świecie gminy i miasta osiągają sukces dzięki umiejętnemu łączeniu elementów konkurencji i współpracy, rynku i polityki, wspierania najbardziej efektywnych i pomocy nieprzystosowanym. Oznacza to, że samorząd gminy nie jest jedynym i wyłącznym podmiotem strategii rozwoju, choć ponosi odpowiedzialność za jej sformułowanie i uchwalenie.

Wieloaspektowość i wielopodmiotowość strategii wymaga szerokiego udziału społecznego w trakcie jej formułowania. Proponowane rozwiązania i przedsięwzięcia rozwojowe muszą być realne ekonomicznie, akceptowane społecznie, dopuszczalne z punktu widzenia ochrony zasobów i przyrody, wykonalne technicznie i możliwe do umiejscowienia w konkretnej przestrzeni.

Tymi zasadami kierowała się Gmina Słońsk przygotowując niniejszy dokument.

Strategia rozwoju Gminy Słońsk na lata 2017-2020 z perspektywą do 2024 wskazuje podstawowe cele strategiczne planowane do realizacji w założonym okresie oraz sposoby ich wdrażania. Niezbędne jest współdziałanie władz samorządowych oraz społeczności lokalnej dla efektywnego wprowadzenia w życie przyjętych zapisów.

Strategia, jako dokument „żywy” i podlegający aktualizacji w pewnych odcinkach czasu ulegać będzie z pewnością korektom dostosowującym ją do zmieniających się warunków otoczenia. Korekty te nie będą jednak wykraczać poza zakres założonych celów strategicznych.

Misja Gminy Słońsk, którą jest poprawa komfortu życia mieszkańców, determinuje działania wpływające na wdrażanie Strategii.

W obliczu okresu programowania funduszy strukturalnych UE na lata 2017- 2020 koniecznością staje się lepsze wykorzystanie dostępnych środków. Strategia wskazuje sposoby realizacji celu, jakim jest poprawa absorpcji funduszy unijnych. Dokument formułuje ponadto podstawowe obszary wymagające zmiany stanu istniejącego, wśród nich są działania na rzecz poprawy infrastruktury technicznej i społecznej, rozwoju gospodarczego gminy oraz podniesienia poziomu życia mieszkańców.

Wdrożenie strategii, właściwe monitorowanie jej realizacji (zwłaszcza pod kątem efektywności działań) oraz pozytywne zakończenie planowanych przedsięwzięć przyczyni się do poprawy komfortu życia mieszkańców.

1. CHARAKTERYSTYKA PLANOWANIA STRATEGICZNEGO

Proces strategicznego planowania Gminy Słońsk przeprowadzono według metodyki uwzględniającej szeroki udział społeczności lokalnej w tworzeniu wieloletniego planu rozwoju gminy. Przy opracowaniu strategii rozwoju Gminy Słońsk oparto się na kilku fundamentalnych zasadach. Pierwsza z nich jest zasada **planowania partnerskiego** opartego na osiągnięciu konsensusu przy podejmowanych decyzjach.

Jednocześnie zachowana była **zasada otwartości przygotowywanych kierunków rozwojowych**, co zwiększyło społeczną akceptację decyzji. Kolejna zasada przestrzegana przy opracowaniu strategii rozwoju była **zasada kreatywności i innowacyjności spojrzenia na uwarunkowania**. Kreatywne podejście oparte na znajomości istniejących uwarunkowań formalno-prawnych daje możliwość określenia własnej drogi rozwoju dostosowanej do specyficznych uwarunkowań rozwoju gminy.

Opracowana strategia zrównoważonego rozwoju zawiera cele strategiczne pierwszego rzędu, które zostały rozwinięte w celach bardziej szczegółowych drugiego rzędu. Zadania zawarte w strategii rozwoju służą realizacji zakreślonych celów strategicznych.

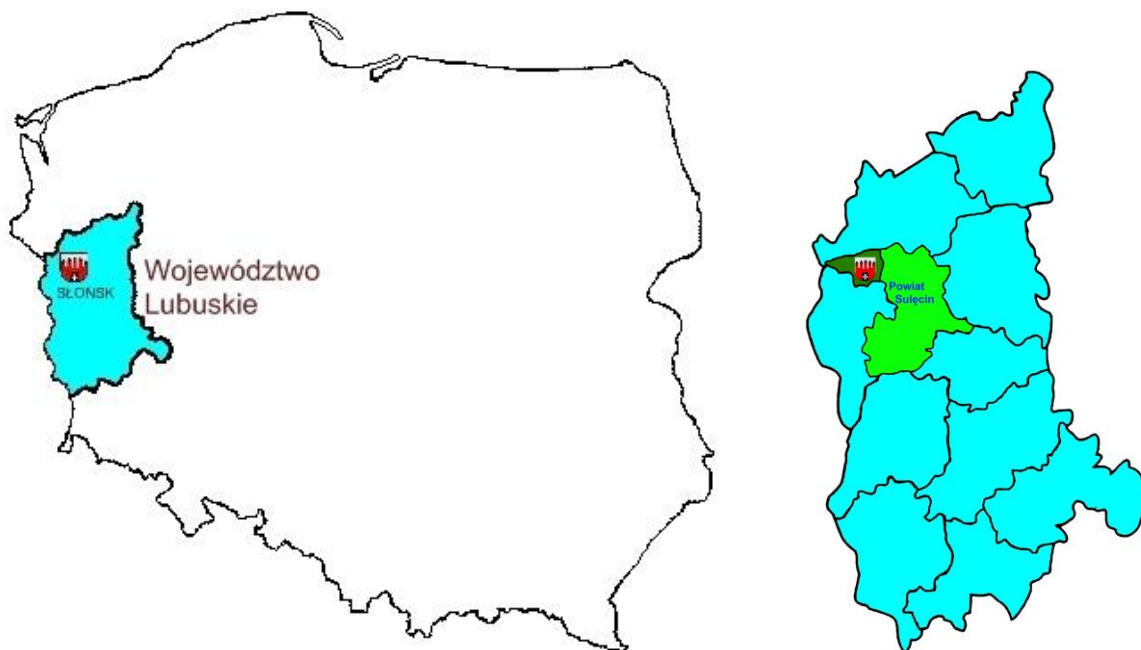
Cele strategiczne wraz z zadaniami stanowią podstawę do sformułowania programów rozwojowych na poziomie gminy.

Tworząc strategię przestrzegano zasady, aby władzom gminy nie przypisać roli centralnego planisty w warunkach samodzielności i niezależności różnych podmiotów działających na terenie jednostki. Przy funkcjonującym systemie politycznym opartym na demokracji i mechanizmach gospodarki rynkowej rozwój sytuacji na poziomie gminy jest wypadkową oddziaływania wielu niezależnych czynników. Czynniki te są w uwarunkowaniach zewnętrznych kształtowane przez podmioty regionalnej i krajowej sceny społeczno-politycznej.

Nieodzowną zasadą jest też zachowanie **konsensusu wokół misji i celów rozwoju**. Przestrzeganie tej zasady będzie owocowało na poziomie gminy zgodnością działań. Przy opracowaniu strategii przyjęto założenie, że głównym celem władz gminy jest organizowanie współpracy i stwarzanie warunków dla wspólnego realizowania strategii rozwoju. Przy formułowaniu celów strategii rozwoju i zadań realizacyjnych wzięto pod uwagę funkcjonujące uwarunkowania prawne, które określają ogólne ramy możliwych rozwiązań zaproponowanych w strategii rozwoju. Opracowana strategia jest **dokumentem otwartym**. Oznacza to, iż nie jest to dokument dany raz na zawsze, ale wraz z upływem czasu będzie wymagał uaktualnienia i adaptacji do zmieniających się warunków.

II. DIAGNOZA SYTUACJI SPOŁECZNO-GOSPODARCZEJ GMINY

1. ANALIZA POŁOŻENIA GEOGRAFICZNEGO GMINY.



Gmina Słońsk to gmina wiejska w województwie lubuskim, w powiecie sulęcińskim. Geograficznie jest położona w obszarze Kotliny Gorzowskiej. W ujęciu geomorfologicznym gmina wchodzi w skład dwóch mezoregionów: Kotliny Gorzowskiej, będącej zachodnim odcinkiem Pradoliny Toruńsko – Eberswaldzkiej oraz wzgórz Osieńsko-Sulechowskich.

Południowa część gminy znajduje się w obszarze Pojezierza Lubuskiego, północna część gminy leży w zlewni Dolnej Warty. Województwo lubuskie leży w środkowo-zachodniej części Polski, w pasie przygranicznym. Sąsiaduje z województwem zachodniopomorskim, wielkopolskim i dolnośląskim, a od zachodu graniczy z Niemcami.

Powierzchnia gminy wynosi 159 km². Od północy graniczy z gminami Kostrzyn i Witnica, od wschodu z gminą Krzeszyce, od południa z gminą Ośno a od południowego zachodu z gminą Górzycą.

Dominującym typem krajobrazu jest krajobraz doliny – północną granicę gminy stanowi rzeka Warta, mniejsze ciek, to łączy i Postomia. W widłach Warty i Postomii leży rozległy zbiornik retencyjny zalewany przy wysokich stanach wód Warty.



W skład gminy wchodzi 11 sołectw:

1. Słońsk
2. Przyborów
3. Chartów
4. Ownice
5. Lemierzyce
6. Lemierzycko
7. Głuchowo
8. Grodzisk
9. Jamno
10. Polne
11. Budzigniew

W sołectwach funkcjonuje Ochotnicza Straż Pożarna. Łącznie są 4 jednostki wraz z jednostką OSP w Słońsku włączoną do Krajowego Systemu Ratowniczo Gaśniczego.

2. CHARAKTERYSTYKA POTENCJAŁU DEMOGRAFICZNEGO.

Gmina Słońsk to gmina wiejska. Należy do województwa lubuskiego, powiatu sulęcińskiego. Gmina Słońsk ma 4 739 mieszkańców, z czego 49,0% stanowią kobiety, a 51,0% mężczyźni. W latach 2002-2016 liczba mieszkańców zmalała o 0,9%. Średni wiek mieszkańców wynosi 38,2 lat i jest nieznacznie mniejszy od średniego wieku mieszkańców województwa lubuskiego oraz mniejszy od średniego wieku mieszkańców całej Polski. Gmina Słońsk ma ujemny przyrost naturalny wynoszący -24. Odpowiada to przyrostowi naturalnemu -5,0 na 1000 mieszkańców gminy Słońsk. W 2015 roku urodziło się 30 dzieci, w tym 50,0% dziewczynek i 50,0% chłopców.

Gminę Słońsk zamieszkuje 13,3% ludności powiatu. Gmina stanowi 13,5% powierzchni powiatu. Cechuje ją stosunkowo niska gęstość zaludnienia tylko 30 osób na 1 km². W odniesieniu do powiatu, gdzie mamy 31,42 osób na 1 km² jest to stosunkowo niewielka różnica. Odnosząc się jednak do skali kraju gdzie gęstość zaludnienia na 1 km² wynosi 124, i województwa lubuskiego 72 osoby, jest to znaczna różnica.

W 2015 roku zarejestrowano 40 zameldowań w ruchu wewnętrznym oraz 47 wymeldowań, w wyniku czego saldo migracji wewnętrznych wynosi dla gminy Słońsk -7. W tym samym roku 0 osób zameldowało się z zagranicy oraz zarejestrowano 0 wymeldowań za granicę - daje to saldo migracji zagranicznych wynoszące 0.

66,1% mieszkańców gminy Słońsk jest w wieku produkcyjnym, 19,1% w wieku przedprodukcyjnym, a 14,7% mieszkańców jest w wieku poprodukcyjnym.

Populacja gminy Słońsk w latach 2008-2016 – tabela poniżej.

	2008	2009	2010	2011	2012	2013	2014	2015	2016
Ludność ogółem, w tym:	4 786	4 809	4 826	4 817	4 826	4 803	4 804	4 753	4 739
Kobiety	2 429	2428	2 436	2 377	2 388	2 367	2 364	2 326	2 320
mężczyźni	2 357	2 381	2 390	2 440	2 438	2 436	2 440	2 227	2 419

Dane wg GUS Zielona Góra

3. POTENCJAŁ PRZYRODNICZY I ŚRODOWISKOWY GMINY.

Po względem fizycznogeograficznym obszar Gminy Słońsk położony jest w zasięgu mezoregionów (wg dziesiętnego podziału regionalnego J. Kondrackiego [Kondracki, 1994]):

- Kotlina Gorzowska (315.33)
- Kotlina Freienwaldzka (315.32)

Kotlina Gorzowska stanowi największy człon Pradoliny Toruńsko- Eberswaldzkiej. Na zachodzie przechodzi w Kotlinę Freienwaldzką. Szerokość kotliny dochodzi do 35 km. Wyróżnia się tu dwa mikroregiony. Pierwszy obejmuje szeroką (8-10 km) zmeliorowaną terasę zalewową, określaną mianem Łęgi Warciańskie. Drugi mikroregion to piaszczysta, w przewadze zalesiona Terasa Musakowska rozciągająca się w kierunku wschodnim.

Kotlina Freinwaldzka rozpościera się głównie po lewobrzeżnej stronie doliny Odry; po stronie polskiej zalicza się do niej wąski pas doliny, gdzie rzeka skręca na północny zachód odcinając ostrogę meandrową po stronie niemieckiej (na wschód od Eberswaldu). Szerokość kotliny jest zmienna – od 1,0 do 7,0 km (na odcinku w gminie Słońsk – około 1,5-2 km).

3.1 Rzeźba terenu i struktura geologiczna podłoża.

Obszar gminy Słońsk położony jest w zasięgu strefy młodoglacjalnej, kształtowanej procesami merfogenetycznymi w okresie ostatniego zlodowacenia – zlodowacenia bałtyckiego (północnopolskiego).

W rzeźbie terenu wyodrębniają się systemy wzniesień morenowych oraz głębokie rynny polodowcowe. Wielkie obniżenia dolinne i bruzdy rynien polodowcowych wydzielają płyty wysoczyzn – morenowych lub sandrowych.

Zróznicowaną rzeźbą odznaczają się wysoczyzny morenowe tworząc krajobraz falisty. Na rzeźbę tą składają się niskie pagórki lub wały o wyrównanej wierzchowinie i łagodnych stokach oraz rozdzielające ją liczne obniżenia w formie niecek, rynien polodowcowych i drobnych rozcięć dolinnych.

3.2 Gleby

Na obszarze gminy Słońsk występują następujące główne typy i podtypy genetyczne gleb:

- Gleby typu bielicowe,
- Gliny lekkie i średnie,
- Mady rzeczne,
- Mady glejowe,
- Gleby glejowe,
- Gleby torfowe i murszowo – torfowe,
- Gleby torfowo – mułowe,
- Gleby murszowo – mineralne i murszowate.

Pod względem walorów produkcyjnych przeważają gleby o średniej (klasa IV) i małej wartości (klasy V do VI). Klasa III obejmuje tylko kilka procent powierzchni użytkowanej rolniczo, natomiast bardzo duży jest udział gleb najmniej urodzajnych (V – VI klasy) sięgający do 40% i więcej przestrzeni rolniczej. Te najsłabsze gleby, głównie wytworzone z piasków luźnych, albo słabo gliniastych,

odznaczają się dużą przepuszczalnością, kwaśnym odczynem, małą zawartością próchnicy i słabo rozwiniętym kompleksem sorpcyjnym. Udział gleb najłagodniejszych pod lasami jest jeszcze większy. Wartość produkcyjna mąd rzecznych jest zróżnicowana, w zależności od składu granulometrycznego i stosunków wodnych. W dolinie występują mady lekkie (głównie w strefach międzywala), mady brunatne na dawnych terenach zalewowych, obecnie chronionych wałami przeciwpowodziowymi i osuszonych systemami melioracyjnymi (mogą to być mady średnie i ciężkie) oraz mady czarnoziemne, występujące najczęściej w obniżeniach podskarpowych (reprezentują je zarówno mady średnie jak i ciężkie). Mady rzeczne wykorzystywane są najczęściej jako użytek zielony, a mady o cięższym składzie mechanicznym i uregulowanych stosunkach wodnych – jako grunty orne.

Kompleks pszenny dobry nie występuje.

W areale gruntów ornych największe rozprzestrzenienie ma kompleks żytni dobry, a następnie żytni bardzo dobry oraz żytni słaby. W areale trwałych użytków zielonych prawie równy udział mają użytki zielone średnie, słabe i bardzo słabe; użytki zielone bardzo dobre i dobre nie występują.

W waloryzacji przestrzeni rolniczej IUNG – gminy oceniona została na poniżej 60 punktów (przy średniej krajowej 66,6 pkt).

3.3 Zasoby wodne i gospodarka wodno-ściekowa.

3.3.1 Wody podziemne

Według podziału hydrogeologicznego Polski, obszar gminy znajduje się w większości w zasięgu I Regionu Szczecińskiego.

Z jednostek hydrogeologicznych niższego rzędu w ramach Regionu Szczecińskiego wyróżniono podregion: I 3 – doliny Warty – Noteci, I 4 – Kotliny Kostrzyńskiej.

Obszar gminy nie znajduje się w zasięgu żadnego zbiornika wód podziemnych.

3.3.2 Wody powierzchniowe

Do wód powierzchniowych zalicza się wody płynące w rzekach i rowach melioracyjnych oraz wody zgromadzone w jeziorach i stawach. Obszar gminy Słońsk położony jest w dorzeczu rzeki Odry.

Sieć hydrograficzna obszaru gminy jest zróżnicowana, nawiązująca wyraźnie do mezoregionów geograficznych i jednostek geomorfologicznych. Szczególnie gęstą i zróżnicowaną siecią hydrograficzną wyróżniają się doliny rzeczne – zwłaszcza Pradolina Warty. Zawity system wód powierzchniowych tworzą tu – oprócz koryt głównych rzek – liczne starorzecza oczka wodne i tereny podmokłe. Sieć hydrograficzna w „dolinnych” mezoregionach jest silnie przekształcona antropogenicznie, a większość cieków została uregulowana. Występują też liczne kanały i rowy melioracyjne oraz zbiorniki wodne po wyrobiskach torfu (Pradolina Warty – Lemierzyce).

3.3.3. Sieć rzeczna

Do największych cieków powierzchniowych gminy należą Warta, Kanał Postomski i Łęcza.

Warta jest rzeką II rzędu, prawobrzeżnym dopływem Odry. Wypływa na Wyżynie Krakowsko-Częstochowskiej, a uchodzi do Odry na 617,6 kilometrze. Długość całkowita Warty wynosi 808,2 km

a powierzchnia jej zlewni obejmuje 54 310,2 km². Warta płynie przez obszar gminy Witnica równolegle do północnej granicy z gminą Słońsk.

W ujściowym odcinku do Odry przepływa przez teren miasta Kostrzyn nad Odrą. Warta swoimi wodami wnosi zanieczyszczenia z terenu województwa wielkopolskiego.

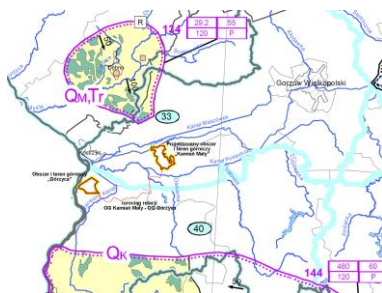
Kanał Postomski – jest rzeką III rzędu i stanowi lewobrzeżny dopływ rzeki Warty, do której uchodzi na 2,6 km jej biegu. Całkowita długość wynosi 62,6 a powierzchnia zlewni 1424,6 km². W dolnym biegu Kanał Postomski zbiera wody z lewostronnej części dna doliny Warty. Do systemu melioracyjnego doliny Warty (Kanału Postomskiego) włączone są liczne cieki naturalne i starorzecza. Sieć rzeczna bardzo zawiłana.

Łęcza – jest rzeką IV rzędu i stanowi lewobrzeżny dopływ Kanału Postomskiego. Wypływa z terenów bagiennych między Rzepinem a Ośnem Lubuskim. Na całkowitej długości tj. 26,0 km, płynie na terenie gminy Ośno Lubuskie i Słońsk. Powierzchnia zlewni wynosi 247,5 km². W górnym jej biegu przyjmuje zanieczyszczenia z miejscowości Ośno Lubuskie a w dolnym z miejscowości Ownice i Słońsk.

3.4 Surowce mineralne

Na terenie gminy Słońsk udokumentowano złoża gazu ziemnego „Chartów” i „Lemierzycze”. Jest to gaz niskokaloryczny i z dużą zawartością siarki, a jego złoża traktuje się jako perspektywiczną rezerwę do ewentualnego uruchomienia po wyczerpaniu się złóż w rejonie Górzycy. Złoża kruszyw występują w rejonach: Lemierzyc- są to złoża piasków kwarcowych „Lemierzycze”.

Udokumentowano również złożę gazu ziemnego i ropy naftowej, położonego w gminie Słońsk, na lewym brzegu rzeki Warty (97,5% powierzchni złoża), w obrębach Słońsk, Czaplin, Jamno, Lemierzycze oraz w powiecie gorzowskim na terenie gminy Witnica (2,5% powierzchni złoża) w obrębie Kamień Mały. Cały teren odpowiadający strukturze złożowej znajduje się na terenach zalewowych Warty. Kopalnią główną złoża „Kamień Mały” jest ropa naftowa, natomiast kopalnią towarzyszącą gaz ziemny. W 2013 r. rozpoczęte zostały procedury mające na celu budowę i eksploatację złoża ropno-gazowego „Kamień Mały” o powierzchni około 8,85 km² (ok. 885 ha). Powierzchnia projektowanego obszaru i terenu górniczego złoża „Kamień Mały” wyznaczonego wzdłuż konturu złoża wynosi około 9,60 km². Ponad 95 % obszaru i terenu górniczego „Kamień Mały” znajduje się na terenie gminy Słońsk.



Źródło: Raport o oddziaływaniu na środowisko przedsięwzięcia polegającego na zagospodarowaniu złoża „Kamień Mały” i wydobywaniu z niego ropy naftowej i towarzyszącego gazu ziemnego”.

3.5 Przyroda żywa

Na terenie gminy udział lasów w ogólnej powierzchni – ponad 33%, znacznie większy niż przeciętnie w kraju (niewiele ponad 28%). Udział sosny w drzewostanach leśnych obszaru przekracza 80%. Z innych gatunków drzew występują dęby, brzozy oraz świerk pospolity, modrzew i robinia akacjowa;

te trzy ostatnie są tu gatunkami obcymi. Udział poszczególnych, innych niż sosna, gatunków nie przekracza 3% drzewostanu leśnego.

Podstawową funkcją lasów na terenie gminy jest funkcja gospodarcza – pozyskanie drzewa z wyrębów. Z innych cennych zbiorowisk nieleśnych wymienić należy roślinność wodną i szuwarową jezior, starorzeczy i cieków wodnych. W zagłębieniach terenu występują torfowiska.

Niezwykle cenny element krajobrazu stanowią aleje, czyli drogi obsadzone drzewami. Zadrzewienia w krajobrazie rolniczym przyczyniają się do ochrony wody i gleby poprzez redukcję ilości azotanów i fosforanów przenikających do wód gruntowych i powierzchniowych oraz pochłanianie szkodliwych substancji pochodzących z pestycydów. Nie można pominąć znaczenia przydrożnych alej w ochronie różnorodności biologicznej.

W 2013 roku powstał „Program rewitalizacji zadrzewień przydrożnych w Gminie Słońsk”. Opracowanie wykonane zostało w ramach projektu „Drogi dla Natury, kampania na rzecz zadrzewień” dofinansowanego przez Narodowy Fundusz Ochrony Środowiska i Gospodarki Wodnej, przy znaczącym wsparciu finansowym i merytorycznym Urzędu Gminy Słońsk.

Partnerem projektu jest Towarzystwo Przyjaciół Słońska Unitis Viribus.

Na obszarze gminy występują typy zbiorowisk roślinności nieleśnej, których siedliska znalazły się na liście siedlisk chronionych (Rozporządzenie Ministra Środowiska z dnia 14 sierpnia 2001r. w sprawie określenia rodzajów siedlisk przyrodniczych podlegających ochronie – Dz.U. Nr 92, poz.1029):

- starorzecza i inne naturalne, eutroficzne zbiorniki wodne
- naturalne dystroficzne zbiorniki wodne
- zalewane muliste brzegi rzek
- mokre łąki użytkowane ekstensywnie
- niżowe łąki użytkowane ekstensywnie
- szuwary wielkoturzycowe i podobne z grupy.

Bogactwu zbiorowisk roślinnych odpowiada również bogata fauna. Do najcenniejszych terenów stanowiących ostoje fauny należy ujście Warty. Na obszarze gminy występują takie rzadkie gatunki, jak min.: bielik, orlik krzykliwy, rozeniec, kropiatka, zielonka, sieweczka obroźna, rybitwa białoczelna, rybitwa białoskrzydła, kulik wielki, wodniczka, batalion i inne gatunki ptaków.

Z rzadkich gatunków ssaków wymienić można wydrę i bobra. W związku ze znaczną lesistością obszaru licznie występuje zwierzyna łowna (sarny, jelenie, dziki, lisy, jenoty, borsuki) a na terenach rolniczych liczne populacje kuropatw, bażantów, zajęcy i saren. W ostatnich latach zaobserwowano występowanie niepożądanych, inwazyjnych gatunków obcych: norki amerykańskiej i szopa pracza.

3.6 Struktura użytkowania gruntów, walory krajobrazowe.

Ze względu na strukturę użytkowania gruntów obszar gminy jest zgodny ze strukturą całego województwa lubuskiego. Ukształtowała się ona w wyniku wielowiekowej działalności człowieka w szczególnych warunkach siedliskowych, generalnie niesprzyjających intensywnym formom aktywności gospodarczej, w szczególności rolniczej.

Układ: rzeźba terenu i struktura litologiczna podłoża zadecydowały w znacznym stopniu o:

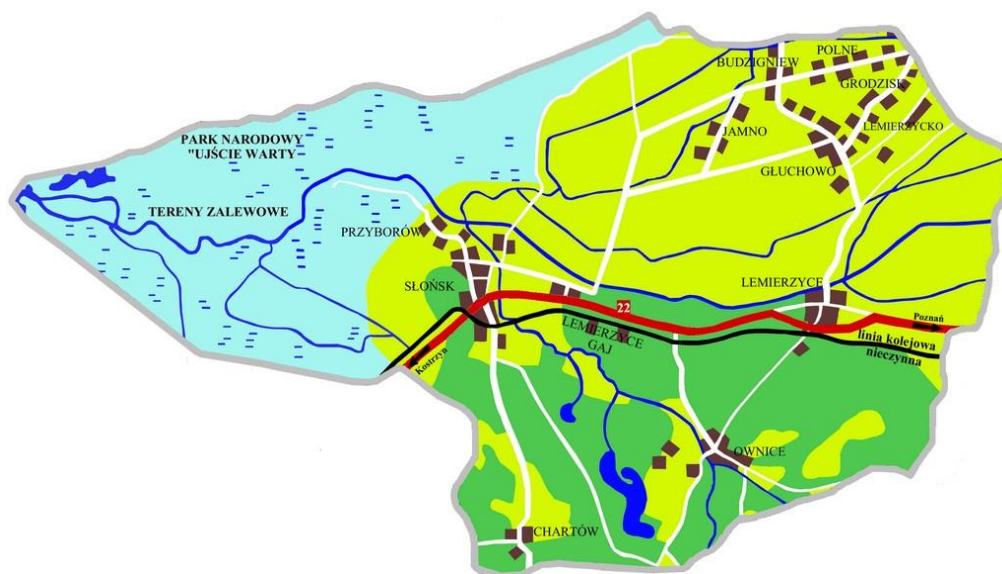
- wysokiej wrażliwości środowiska gruntowo-wodnego na przenikanie i migrację zanieczyszczeń,

- słabych w przewodze glebach i wrażliwych na degradację siedliskach, zarówno leśnych, jak i rolnych (agrocenozy),
- niewielkich zasobach surowców mineralnych,
- układzie sieci hydrograficznej i wód podziemnych silnie rozbudowanej w dolinach rzecznych,
- strukturze przyrodniczej obszaru,
- ukształtowanej strukturze użytkowania terenów (generalnie zgodnej z uwarunkowaniami siedliskowymi),
- wysokich walorach przyrodniczych,
- względnie niewielkich walorach gospodarczych, z wyjątkiem walorów turystycznych (*co przejawia się ok. w rzadkim zaludnieniu obszaru, niewielkim stopniu urbanizacji i uprzemysłowienia*)

Niewielka intensywność zagospodarowania sprzyjała zachowaniu dużych przestrzeni zalesionych. Nastąpiły jednak, w wyniku intensywnej gospodarki leśnej, istotne (z ekologicznego punktu widzenia niekorzystne) zmiany struktury gatunkowej (monokultura sosnowa) i wiekowej drzewostanu (dominacja młodych zadrzewień). Zanikły też w większości cenne zespoły leśne w dolinach rzecznych (lasy łąkowe), a na ich miejscu pojawiły się ekosystemy trawiaste. Pomimo tych zmian obszar gminy cechuje się nadal wysokimi walorami przyrodniczymi, a także krajobrazowymi.

Dla zachowania tych walorów znaczną część terenów objęto różnymi obszarowymi formami ochrony przyrody, które obejmują ponad 80 % powierzchni w gminie.

3.7 Obszary i obiekty objęte ochroną przyrody.



3.7.1 Park Narodowy „Ujście Warty” został utworzony 1 lipca 2001r. rozporządzeniem Rady Ministrów w dnia 19 czerwca 2001 r. (Dz. U. Nr 67, poz. 681 z 2001 r. z późniejszymi zmianami). W jego granicach znalazł się istniejący od 1977 r. rezerwat przyrody Słońsk oraz część Parku Krajobrazowego „Ujście Warty”. Park położony jest w historycznej delcie ujścia Warty do Odry. Siedziba Parku Narodowego „Ujście Warty”, w której znajduje się również ośrodek edukacji, mieści się w Chyrzynie, przy drodze Kostrzyn-Słońsk, 2 km od Kostrzyna nad Odrą. Teren Parku Narodowego należy do najbardziej wartościowych obszarów podmokłych Polski oraz jednych z najcenniejszych obiektów tego typu w Europie.

Park Narodowy „Ujście Warty” obejmuje **8 037,59 ha** powierzchni, głównie podmokłych, zalewowych łąk i pastwisk, oraz powierzchni leśnej 81,73 ha. Z ogólnej powierzchni w gminie Słońsk znajduje się **4 537,64 ha**. Powierzchnia otuliny wynosi 10 453,99 ha.

Na krajobraz Parku składają się głównie otwarte siedliska łąkowe, poprzecinane gęstą siecią kanałów i starorzeczy oraz zarośla wierzbowe. Przez Park przepływa rzeka Warta, dzieląc go na część północną – tzw. Polder Północny oraz południową – położoną w obrębie Kostrzyńskiego Zbiornika Retencyjnego. Park Narodowy „Ujście Warty” to jeden z najcenniejszych pod względem ornitologicznym obszarów w kraju. Unikalne tereny podmokłe, rozległe łąki i pastwiska są jedną z najważniejszych w Polsce ostoi ptaków wodnych i błotnych.

Roślinność Parku jest typowa dla dolin rzecznych. Przeważają na jej obszarze gatunki rozpowszechnione i pospolite na terenie naszego kraju. Dotychczas stwierdzono na tym terenie około 400 gatunków roślin naczyniowych. Spośród roślin objętych w Polsce ochroną występują tutaj ok. grzybień biały, grąźel żółty, arcydzięgiel litwor, goździk piaskowy, turzyca piaskowa oraz bardzo nielicznie storczyk krwisty.

Do roślin rzadkich w skali kraju i zaliczanych do zagrożonych lub ginących w skali regionalnej należą ok. groszek błotny, ożanka czosnkowa, rzeżucha drobnokwiatowa, rdestnica szczecinolistna.

Park Narodowy „Ujście Warty” w odróżnieniu od większości innych parków narodowych w Polsce, charakteryzuje się znikomym udziałem lasów. Na tym terenie znajduje się tylko 81,7 ha olsu (około 1 % powierzchni Parku), w którym oprócz dominującej olszy czarnej występują pojedyncze topole i jesiony.

Świat zwierząt Parku zdominowany jest przez ptaki. Obszar Parku to jedna z najcenniejszych w skali kraju i Europy ostoi ptaków wodnych i błotnych. Na obszarze Parku stwierdzono 245 gatunków ptaków. Aż 26 gatunków ptaków gniazdujących w Parku należy do zagrożonych wyginięciem według międzynarodowej klasyfikacji BirdLife International jak ok.: wodniczka, derkacz, rycyk, żuraw, bąk, bączek oraz występująca tutaj dość pospolicie rybitwa czarna.

Park to oczywiście nie tylko ptaki, nie sposób wymienić tu setek gatunków ważek, jętek, chruścików, muchówek, błonkówek, które uwijają się nad rozlewiskami.

Spośród innych grup zwierząt, na terenie Parku występuje 36 gatunków ssaków, w tym ok. wydra, gronostaj, borsuk, bóbr, piżmak, dzik, sarna oraz wywierająca znaczny negatywny wpływ na ptaki norka amerykańska. Spośród rzadkich w Polsce ssaków stwierdzono na tym terenie zębiełka karliczka, należącego do rzędu owadożernych. Wody Parku są bardzo cenne pod względem ichtiologicznym. Stwierdzono na tym terenie aż 35 gatunków ryb. Najliczniej występują ukleja, leszcz, krąp, płoć, szczupak, okoń, lin i sandacz.

Park posiada korzystne usytuowanie geograficzne dla ruchu turystycznego. Południowa granica Parku pokrywa się z drogą krajową nr 22 (na odcinku Kostrzyn-Słońsk). Ze względu na charakter Parku i jego walory przyrodnicze, jest on idealnym miejscem do uprawiania turystyki kwalifikowanej. Głównymi celami tej turystyki jest obserwacja ptaków i edukacja przyrodnicza. Do realizacji tych celów służą znajdujące się na terenie Parku ścieżki przyrodnicze („Ptasim szlakiem”, „Na dwóch kółkach przez Polder Północny”), wieże i czatownie obserwacyjne oraz oszklona wieża w siedzibie Parku w Chyrzynie.

3.7.2 Park Krajobrazowy „Ujście Warty”

Park Krajobrazowy „Ujście Warty” powołany rozporządzeniem Wojewody Gorzowskiego nr 7 z dn. 18.12.1996; zm. Rozporządzeniem Wojewody Lubuskiego z 4 czerwca 2002 r., obejmuje ochroną ujściowy odcinek doliny Warty oraz ponad 30-kilometrowy fragment doliny Odry na terenie gmin Boleszkowice, Kostrzyn, Witnica, Górzycza, Słońsk i Krzeszyce.

Jego powierzchnia wynosi 20533 ha, z czego w woj. lubuskim 19043 ha. Na terenie gminy Słońsk leży znaczny obszar Parku. Administracyjnie obszar Parku znajduje się w większości w województwie lubuskim. Tylko niewielka część wzdłuż doliny Odry, na północ od Kostrzyna (około 1490 ha), leży w województwie zachodniopomorskim; nadzór nad tą częścią sprawuje Dyrekcja Parków Krajobrazowych Doliny Dolnej Odry z siedzibą w Gryfinie.

W chwili swojego powstawania najcenniejszym obiektem Parku był leżący w jego centrum Kostrzyński Zbiornik Retencyjny, wraz z ornitologicznym rezerwatem „Słońsk” – będący ptasią ostoją o międzynarodowym znaczeniu (obszar konwencji „RAMSAR”).

W 2001 roku tutaj właśnie utworzono Park Narodowy Ujście Warty, zmniejszając o około 8 tys. ha powierzchnię parku krajobrazowego i powodując, że nabrał on dodatkowej funkcji strefy ochronnej dla parku narodowego. Cały ten obszar wszedł również do sieci NATURA 2000.

Większą część płaskiej niziny dolin rzecznych Parku pokrywają stale lub okresowo podmokłe łąki, leżące wśród licznych kanałów, starorzeczy i torfianek. Rozbudowana sieć rowów i kanałów to efekt prowadzonych w dolinie Warty od końca XVIII wieku zabiegów regulowania koryta rzeki i osuszania jej doliny. Równolegle przeprowadzono skuteczne wylesienie tego obszaru, stąd dziś zamiast lasów łęgowych krajobraz urozmaicają pojedyncze kępy jesionów, wierzb i topól. Tylko wzdłuż brzegów warciańskich i niektórych torfianek występują zwarte zarośla wierzbowe; fragmenty łągów zajmują również wąskie pasy wzdłuż biegu Odry (obszary leśne zajmują w sumie około 6 % powierzchni Parku).

Znaczne przekształcenie siedlisk wynikające z prac melioracyjnych doprowadziło do tego, że w grupie roślin łąkowych brak jest właściwie gatunków rzadkich. Oprócz zbiorowisk roślinności łąkowej spotyka się tu pospolicie zbiorowiska szuwarowe (trzciniowiska, turzycowiska, mannowiska). Na wielu starorzeczach i oczkach wodnych panują fitocenozy grążela żółtego i grzybieni białych.

Rozległe, otwarte, wilgotne tereny, na których – zwłaszcza wiosną – tworzą się rozlewiska oraz obecność wielu zbiorników wodnych sprawiły, że obszar ten jest jednym z największych i najważniejszych dla ptaków wodno-błotnych w Polsce. Najcenniejsze dla łąkowej ornitofauny miejsca znajdują się obecnie w Parku Narodowym, jednak również na terenie Parku Krajobrazowego spotkać można wiele rzadkich gatunków – wśród nich ohara, rybitwy czarną, białoskrzydłą i rzeczną, 3 gatunki perkozów, kilku przedstawicieli ptaków siewkowatych: kulika wielkiego, rycyka, krwawodzioba, kszczyka i czajkę. Mają tu swoje stanowiska: bąk, bączek, derkacz, kropiatka, gęgawa, rożeniec, płaskonos i dudek. Oczywiście spotkać tu można gniazdujące w parku narodowym kormorany, bieliki, czaple białe i siwe, ostrogojady. Ważną rolę odgrywa ten teren w lecie jako pierzowisko ptaków blaszkozbiobych oraz miejsce koncentracji stad żurawi, bocianów białych i czarnych. Podczas wędrówek wiosennych i jesiennych obszar doliny Warty jest idealny dla odpoczynku i żerowania przelotnych ptaków wodno-błotnych. Zimą korzystają z podmokłych, otwartych przestrzeni liczące dziesiątki tysięcy osobników stada gęsi oraz liczne kaczki i łabędzie.

Osobliwością Parku jest występowanie na nasłonecznionych zboczach doliny Odry w okolicach Górzycy muraw kserotermicznych, z rzadkimi przedstawicielami flory stepowej ok.: ostnicą Jana i ostnicą włosowatą, pajęcznicą liliowatą, wężymordem stepowym i mikołajkiem polnym. Wśród traw spotkać tu można ciepłolubne gatunki zwierząt bezkręgowych.

Siedziba Parku Krajobrazowego „Ujście Warty” znajduje w Witnicy.

W granicach gminy Słońsk nad brzegami Postomii znajdują się dwa sąsiadujące ze sobą rezerwaty przyrody – „Lemierzyce” i „Dolina Postomii”. Chronią one fragment krawędzi pradoliny Warty z dominacją dobrze zachowanych lasów grądowych w wieku 140 – 180 lat, łągów i ekstensywnie użytkowanych łąk.

3.7.3 Rezerwat „Dolina Postomii”

Rezerwat przyrody Dolina Postomii utworzony 6 stycznia 2005 obejmuje obszar 65,33 ha strefy krawędziowej doliny Postomii i zarazem pradoliny Warty pomiędzy Lemierzycami a Słońskiem. Cały teren rezerwatu leży na gruntach leśnych w leśnictwach Lemierzyce i Słońsk, Nadleśnictwa Ośno Lubuskie.

Rezerwat chroni zbliżone do naturalnych lasy grądowe i łągowe oraz niewielkie powierzchnie innych siedlisk związanych z krawędzią i dnem doliny Postomii. Flora roślin naczyniowych rezerwatu liczy prawie 200 gatunków, w tym kilkanaście rzadkich i zagrożonych. Interesująca jest także awifauna oraz entomofauna rezerwatu. Między innymi występują tu bocian czarny, kania czarna, dzięcioł średni i zielony, kozioróg dębosz i pachnica dębowa.

3.7.4 Rezerwat leśny „ Lemierzyce”

Jest to częściowy rezerwat leśny o pow. 3,32 ha, chroniący wielogatunkowy las liściasty. Przeważający drzewostan bukowy z występującym także klonem, jaworem, wiażem polnym, grabem, lipą drobnolistną, dębem szypułkowym, klonem pospolitym, brzozą brodawkowatą, oraz występująca sporadycznie sosna zwyczajna i modrzew europejski. Wiele okazów ma rozmiary pomników przyrody: dęby – 360-650 cm, buki – 310-445 cm, wiązy polne do 436 cm obwodu pnia.

3.7.5 Jezioro Radachowskie

Położone w pobliżu wsi Ownice, wśród zasobnych w grzyby lasów, jezioro jest ogromnym potencjałem dla rozwoju turystyki kwalifikowanej. Powierzchnia jeziora wynosi około 65 ha, a maksymalna głębokość 7,1 m. Wody jeziora posiadają II klasę czystości.

3.7.6 Obszary Natura 2000

Znaczna część obszaru gminy wchodzi w skład obszarów Natura 2000 „Ujście Warty”. Obszar Specjalnej Ochrony Ptaków Natura 2000 „Ujście Warty” utworzony w oparciu o Dyrektywę Ptasią Unii Europejskiej powołany został rozporządzeniem Ministra Środowiska z dnia 21 lipca 2004 w sprawie obszarów specjalnej ochrony ptaków Natura 2000. Wg cytowanego rozporządzenia w ok. 2 pkt 16 powołuje się obszar Ujście Warty (kod obszaru PLB080001), obejmujący obszar 33.017,8 ha położony w województwie lubuskim na terenie gmin: Kostrzyn (827,9 ha), Bogdaniec (327,0 ha), Deszczno (3,8

ha), Witnica (8.387,9 ha), Górzycy (7.134,3 ha), Słubice (0,7 ha), Krzeszyce (5.481,7 ha) i Słońsk (10.854,5 ha).

Specjalny Obszar Ochrony Siedlisk Natura 2000 tworzony w oparciu o Dyrektywę Siedliskową, zaproponowany w roku 2003 przez Wojewódzki Zespół Realizacyjny w granicach identycznych z obszarem „ptasim” nie znalazł się ostatecznie na liście rządowej obszarów zgłoszonych Komisji Europejskiej. Znalazł się natomiast na tzw. Shadow List przesłanej Komisji przez cztery polskie organizacje społeczne (WWF, Klub Przyrodników, PTOPI Salamandra, OTOPI) w dniu 3 grudnia 2004. W roku 2004 – 2005 dla obu obszarów wykonano plany ochrony.

3.7.7 Obszary Chronionego Krajobrazu OCHK - z wielkopowierzchniowych form ochrony przyrody, do których należą:

- Obszar nr 5 – „Gorzowsko –Krzeszycka Dolina Warty” o całkowitej powierzchni 16 669 ha, w tym na terenie gminy Słońsk 221 ha (1,3%)
- Obszar nr 11 A – „Ośniańska Rynna z jeziorem Radachowskim” o powierzchni całkowitej 2 223 ha, w tym na terenie gminy Słońsk 2 073 ha (93,3%)

3.7.8 Pomniki przyrody

Zestawienie pomników przyrody.

Lp	Nr rejestracyjny*	Lokalizacja	Przedmiot ochrony
1	49/1	Nadleśnictwo Lemierzyce	głaz narzutowy, obw.1120 cm
2	921/2	Przyborów, przy budynku przepompowni	topola czarna, obw. 653 cm, wys.27 m
3	1004/3	Słońsk – park	dąb szyp., obw.460cm, wys.28m
4	1005/4	Słońsk – Plac Zamkowy	lipa szerokolistna, obw. 380 cm, wys.24 m

*Numer według wykazu Wojewódzkiego Konserwatora Przyrody

3.7.9 Ostoje – na obszarze gminy wskazano ostoje przyrody różnej rangi i wielkości (wg kryteriów banku danych CORINE – biotopes [Dyduch – Falinowska i in. 1999]):

Rozlewiska Słońskie (ostoja pokrywająca się z dawnym rezerwatem „Słońsk”- obecnie teren objęty ochroną ramsarską) – duża ostoja o powierzchni 4743; typ ostoi – wody śródlądowe, tereny podmokłe, murawy i łąki, tereny rolne; ranga – ostoja ptasia o znaczeniu europejskim oraz ostoja ramsarska.



Park Narodowy „Ujście Warty”



„Park Narodowy Ujście Warty”



Starorzeczka Warty



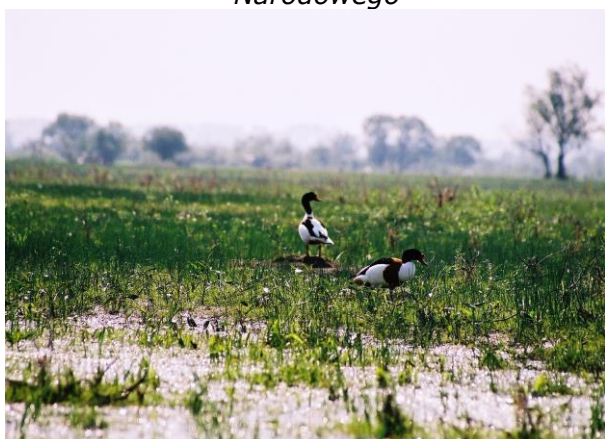
Starorzeczka Warty



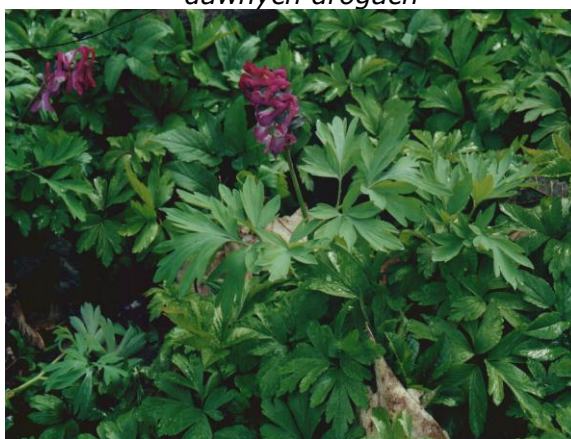
Rybitwy białoskrzydłe nad rozlewiskami Parku Narodowego



Rybitwy białoczelne chętnie gniazdują na dawnych drogach



Para oharów na rozlewiskach nad Wartą



Kokorycz drobna w rezerwacie Dolina Postomii

3.8 Obiekty proponowane do ochrony prawnej.

3.8.1 Rezerваты przyrody

Proponuje się powiększenie rezerwatu Dolina Postomii o obszar ok. 45 ha, położony pomiędzy wałem przeciwpowodziowym, a rzeką, działki 192, 194 w zarządzie AWRSP, odcinek rzeki pomiędzy mostem w Lemierzycach a mostem na drodze Głuchowo – Słońsk w zarządzie WZMiUW oraz w zarządzie Nadleśnictwa Ośno Lubuskie.

Obszar ten stanowi odcinek doliny przylegający od północy do utworzonego w roku 2005 rezerwatu Dolina Postomii. Rzeka ma tu charakter zbliżony do naturalnego, dolina jest odlesiona, jedynie lokalnie występują kępy zakrzewień wierzbowych i pojedyncze drzewa. Teren nie jest użytkowany i podlega dynamicznym procesom renaturyzacji. Wśród roślinności dominują szuwały manny mielec, mozgi trzcinowatej i trzciny. Występuje tu interesująca awifauna lęgowa, między innymi kokoszka wodna *Gallinula chloropus*, gęgawa *Anser anser*, błotniak stawowy *Circus aeruginosus*, wodnik *Rallus*

aquaticus, żuraw *Grus grus*, płaskonos *Anas clypeata*, remiz *Remiz pendulinus*, strumieniówka *Locustella fluviatilis*, dziwonia *Carpodacus erythrinus* i wiele innych. Spośród ssaków stwierdzono bobra *Castor fiber* i wydrę *Lutra lutra*. Interesująca jest także entomofauna, szczególnie świat ważek.

3.8.2 Użytki ekologiczne.

Lemierzyckie torfowisko.

Propozycja obejmuje torfowisko przejściowe o pow. 5,13 ha w wydzieleniach 38 i 39 i leśnictwa Lemierzyce Nadleśnictwa Ośno Lubuskie. W obrębie obiektu występują liczne gatunki rzadkich i zagrożonych roślin, między innymi wełnianka pochwowata *Eriophorum vaginatum*, wełnianka wąskolistna *Eriophorum angustifolium*, roszcizka okrągłolistna *Drosera rotundifolia*, bobrek trójlistkowy *Menyanthes trifoliata* oraz kilka gatunków torfowców *Sphagnum sp.* Torfowisko jest też stałym miejscem żerowania żurawia *Grus grus*. W roku 2003 na torfowisku wykonano zabieg usuwania roślinności drzewiastej powstrzymując zbyt zaawansowaną sukcesję sosny i brzozy.

Bagno Ownice.

Proponowany użytek ekologiczny o pow. 3,01 na terenie Lasów Państwowych, Nadl. Ośno Lubuskie; leśnictwo Słońsk w wydzieleniach 45 d, 46 l. Mszar torfowcowi z charakterystycznymi elementami roślinności, żurawina błotna *Oxycoccus quadripetalus*, wełnianka wąskolistna *Eriophorum angustifolium*, roszcizka okrągłolistna *Drosera rotundifolia* i inne. Zaawansowana sukcesja.

Bagno Słońsk

Proponowany użytek ekologiczny o pow. 6,31 ha na gruntach Skarbu Państwa, w zarządzie Lasów Państwowych, Nadleśnictwo Ośno Lubuskie; leśnictwo Słońsk, wydzielenia 92 f, g 93 i. Zbiornik wodny i torfowisko przejściowe z zaawansowaną sukcesją roślinności, mszar torfowcowy, wełnianka wąskolistna *Eriophorum angustifolium*, roszcizka okrągłolistna *Drosera rotundifolia*. Na obrzeżach sukcesja olszy i krzewiastych wierzb.

W porównaniu z innymi gminami, w gminie Słońsk zaznacza się bardzo wyraźne skupienie wartości przyrodniczych. Znalazło to już wyraz w utworzeniu rezerwatu przyrody, uznawanego za najcenniejszy obiekt przyrodniczy dawnego województwa gorzowskiego, a także w zaprojektowaniu Parku Krajobrazowego. Dodatkowo obecne są liczne walory o randze regionalnej. **Słońsk jest gminą o charakterze zdeteminowanym przez walory przyrodnicze.** Przyroda jest nieodłącznym składnikiem obrazu gminy, a walory te są podstawowym czynnikiem decydującym o jej atrakcyjności turystycznej.

3.9 Zabytki Gminy Słońsk.

Na terenie Gminy Słońsk znajduje się pięć kościołów wraz z terenami przyległymi o walorach zabytkowych :

- w Słońsku znajduje się kościół parafialny pod wezwaniem Matki Bożej Częstochowskiej, (pojoannicki kościół z XVI wieku z niezwykle cennym odrestaurowanym, barokowym, alabastrowym ołtarzem i bogatym zbiorem herbów rycerzy joannickich,

- kościół z placem kościelnym w miejscowości Lemierzyce pod wezwaniem Świętych Apostołów Piotra i Pawła,
- kościół z placem kościelnym i cmentarzem w miejscowości Głuchowo pod wezwaniem Matki Bożej Szkaplerznej,
- kościół pod wezwaniem Przemienienia Pańskiego z placem kościelnym w miejscowości Chartów,
- kościół pod wezwaniem Niepokalanego Poczęcia Najświętszej Maryi Panny z placem kościelnym w miejscowości Ownice,
- ruiny zamku joannitów (zwanym także kawalerami maltańskimi),
- muzeum martyrologii mieszczące się w murach dawnej kaźni – ciężkiego niemieckiego więzienia dla kryminalistów i więźniów politycznych,
- cmentarz ofiar faszyzmu,
- Cmentarz komunalny w Słońsku ul. Lipowa z pomnikiem poświęconym mieszkańcom Sonnenburga, poległym w czasie I wojny światowej.

4. DIAGNOZA SYTUACJI W ROLNICTWIE.

Gmina jako jednostka samorządu terytorialnego, poza wyznaczaniem stawki podatku rolnego, który jest dochodem własnym gminy, ma ograniczony wpływ na działalność gospodarczą w rolnictwie. Przedstawiciele gminy uczestniczą także w szacowaniu szkód rolniczych powstałych na skutek suszy, zalania, szkód spowodowanych przez zwierzynę leśną itp.

Zadaniem własnym gminy jest także zwalczanie bezdomności zwierząt, w tym: wydatki związane z wyłapywaniem psów, utylizacją, leczeniem, opieką i dokarmianiem. Gmina przekazuje także odpis od podatku rolnego na izby rolnicze.

Jako podstawę do obliczenia podatku rolnego przyjęto:

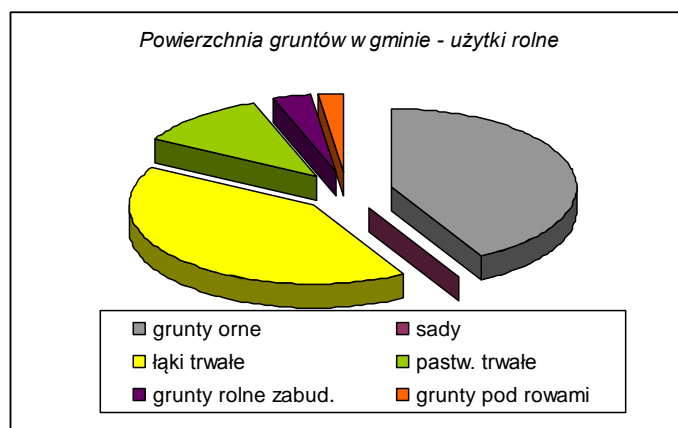
- na rok 2013 stawkę 62,0 zł za 1 q żyta
- na rok 2014 stawkę 62,0 zł za 1 q żyta
- na rok 2015 stawkę 61,37 zł za 1 q żyta
- Na rok 2016 stawkę 57,75 zł za 1 q żyta

Decydujący wpływ na rozwój rolnictwa, w tym na strukturę własnościową, wyznaczaniu kierunków rozwoju poszczególnych branż rolniczych (hodowla, uprawy), miało powołanie dwóch agencji:

- Agencja Własności Rolnej Skarbu Państwa – powstała w październiku 1991r, która powołana została aby przejąć, zrestrukturyzować i sprywatyzować mienie po byłych Państwowych Gospodarstwach Rolnych, nieruchomości rolne Państwowego Funduszu Ziemi, a także inne mienie rolne stanowiące własność Skarbu Państwa. Miała ona decydujący wpływ na zmiany własnościowe w rolnictwie. Następcą prawnym Agencji Własności Rolnej Skarbu Państwa jest Agencja Nieruchomości Rolnych. Agencja Nieruchomości Rolnych została wyposażona w uprawnienia, za pomocą których - działając w imieniu państwa - będzie sprawować dyskretną kontrolę nad rynkiem nieruchomości rolnych, a w razie potrzeby interweniować poprzez prawo państwowego pierwokupu.
- Agencja Restrukturyzacji i Modernizacji Rolnictwa (ARiMR) – powstała w 1994 r. w celu wspierania rozwoju rolnictwa i obszarów wiejskich. ARiMR została wyznaczona przez Rząd RP do

pełnienia roli akredytowanej agencji płatniczej. Zajmuje się wdrażaniem instrumentów współfinansowanych z budżetu Unii Europejskiej oraz udziela pomocy ze środków krajowych. Agencja, jako wykonawca polityki rolnej, ściśle współpracuje z Ministerstwem Rolnictwa i Rozwoju Wsi.

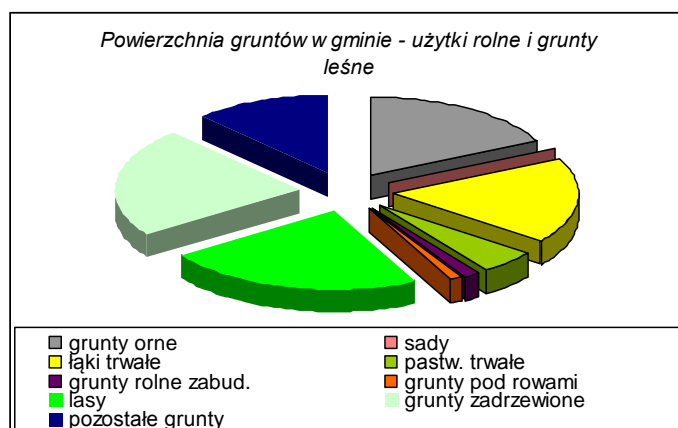
Zmiany własnościowe oraz zmiany w strukturze upraw i hodowli zwierząt są dynamiczne, podlegają trendom wytyczanym przez dopłaty unijne. Trendy te idą w kierunku komasacji gruntów rolnych poprzez powstawanie grup producenckich i spółek, które skutecznie eliminują z rynku nieekonomiczne gospodarstwa małoobszarowe.



Źródło danych: Gmina Słońsk

Ze względu na uwarunkowania przyrodnicze raczej niezmienna pozostaje wielkość i struktura użytków rolnych i gruntów leśnych na terenie gminy:

1. użytki rolne – 5976,77 ha,
2. grunty rolne – 3084,08 ha,
3. sady – 6 ha, 4. łąki – 2116,18ha,
5. pastwiska – 770,51 ha,
6. lasy i grunty leśne – 8,02 ha,
7. pozostałe grunty – 457,63 ha.



Źródło danych: Gmina Słońsk

Ze względu na duży areał gruntów o niskiej jakości gleb w strukturze użytkowania gruntów ornych gminy dominują zboża. Udział zbóż w strukturze zasiewów kształtuje się na poziomie 64% i wykazuje tendencję wzrostową.

5. ANALIZA RYNKU PRACY I BEZROBOCIA

Począwszy od roku 1989 r. kiedy to nastąpiły znaczące przemiany polityczne i gospodarcze w naszym kraju rynek pracy w gminie Słońsk drastycznie zubożał. Przyczyną tego był fakt, że blisko 60 % społeczeństwa w wieku produkcyjnym była zatrudniona w Państwowych Gospodarstwach Rolnych bądź innych jednostkach o charakterze rolnym.

Brak innych zakładów i firm spowodował pozbycie się stałych dochodów przez większość osób zatrudnionych w masowej produkcji rolnej. Zła koniunktura w rolnictwie spowodowała, że grono bezrobotnych osób sukcesywnie powiększało się o rolników indywidualnych, dla których produkcja stała się nieopłacalna i pozbawiała ich dochodów do życia.

Obecna sytuacja na rynku pracy została zdiagnozowana w oparciu o informacje uzyskane z Powiatowego Urzędu Pracy w Sulęcinie. Analiza poziomu bezrobocia w Gminie Słońsk pozwala stwierdzić, iż liczba zarejestrowanych osób bezrobotnych ma tendencję spadkową.

Stopa bezrobocia rejestrowanego w gminie Słońsk w latach 2008-2015 na tle województwa lubuskiego i Polski

	2008	2009	2010	2011	2012	2013	2014	2015
Gmina Słońsk	8,8	11,7	11,0	9,6	12,1	10,4	9,1	8,9
Woj. Lubuskie	12,5	16,2	15,5	15,4	15,9	15,7	12,5	10,5
Polska	9,5	12,01	12,4	12,5	13,4	13,4	11,4	9,7

Źródło danych: GUS Zielona Góra

Należy podkreślić, że mimo poprawiających się trendów zarówno bezrobocia, jaki zatrudnienia, sytuacja na miejscowym rynku pracy wciąż nie jest satysfakcjonująca i stanowi jeden z najważniejszych problemów Gminy.

Rynek pracy

W gminie Słońsk na 1000 mieszkańców pracuje 129 osób. 52,9% wszystkich pracujących ogółem stanowią kobiety, a 47,1% mężczyźni.

Bezrobocie rejestrowane w gminie Słońsk wynosiło w 2015 roku 8,9% (10,0% wśród kobiet i 8,0% wśród mężczyzn).

Przeciętne miesięczne wynagrodzenie brutto w gminie Słońsk wynosi 3 019,27 PLN, co odpowiada 72,70% przeciętnego miesięcznego wynagrodzenia brutto w Polsce.

Wśród aktywnych zawodowo mieszkańców gminy Słońsk 187 osób wyjeżdża do pracy do innych gmin, a 109 pracujących przyjeżdża do pracy spoza gminy - tak więc saldo przyjazdów i wyjazdów do pracy wynosi -78.

25,1% aktywnych zawodowo mieszkańców gminy Słońsk pracuje w sektorze rolniczym (rolnictwo, leśnictwo, łowiectwo i rybactwo), 23,7% w przemyśle i budownictwie, a 26,2% w sektorze usługowym (handel, naprawa pojazdów, transport, zakwaterowanie i gastronomia, informacja i komunikacja) oraz 26,2% pracuje w sektorze finansowym (działalność finansowa i ubezpieczeniowa, obsługa rynku nieruchomości).

Należy podkreślić, że mimo poprawiających się trendów zarówno bezrobocia, jaki

zatrudnienia, sytuacja na miejscowym rynku pracy wciąż nie jest satysfakcjonująca i stanowi jeden z najważniejszych problemów Gminy Słońsk.

Działalność podmiotów gospodarczych w Gminie Słońsk w latach 2012– 2016

Wyszczególnienie	2013	2014	2015	2016
Podmioty gospodarki narodowej w rejestrze REGON, w tym w sektorze:	432	459	471	434
rolniczym	45	40	43	42
przemysłowym	40	40	41	41
budowlanym	49	49	56	49
handel, naprawa samochodów	133	136	142	145
transport, magazynowanie	31	35	33	32
zakwaterowanie, gastronomia	18	22	23	19
dział. finansowa, ubezpieczeniowa	5	1	1	1
dział. naukowa , techniczna, inna profesjonalna	5	7	8	10

Źródło: UG Słońsk 2017, GUS Zielona Góra

6. STAN INFRASTRUKTURY TECHNICZNEJ

6.1. Wodociągi

Wodociągami gminnymi administruje Zakład Gospodarki Wodno ściekowej w Słońsku, ul. 3 Lutego 47, 66-436 Słońsk.

Cały teren gminy Słońsk posiada sieć wodociągową zasilaną z podziemnych wód gruntowych. Wody te w zależności od miejsca ujęcia znajdują się na głębokości od 8 do 19 m.

Miejscowości Słońsk i Lemierzycy posiadają własne ujęcia wód, pozostałe miejscowości korzystają z ujęć obcych. Cała gmina jest zwodociągowana. Sumaryczna długość sieci wodociągowej w gminie Słońsk wynosi 64,3 km.

Dla miejscowości **Słońsk – Przyborów** woda dostarczana jest z ujęcia znajdującego się w Słońsku. Ujęcie wody składa się z trzech studni głębinowych (pobór wód podziemnych utworów czwartorzędowych) oraz stacji poboru i uzdatniania wody. Ujęcie wody oraz sieć wodociągowa w Słońsku została oddana do użytku na początku lat osiemdziesiątych.

Dwudziestoletni okres eksploatacji spowodował dewaluację stanu technicznego.

Zachodzi konieczność całościowej modernizacji ujęcia wody i sieci wodociągowej.

Dla miejscowości **Lemierzycy – Ownice** woda dostarczana jest z ujęcia znajdującego się w Lemierzycach. Ujęcie wody składa się z dwóch studni wierconych oraz stacji poboru i uzdatniania wody.

Ujęcie wody w Lemierzycach, zmodernizowano w latach 2012/2013 pod kątem stworzenia możliwości zasilania w wodę pozostałych sołectw gminy Słońsk: planuje się budowę sieci przesyłowej Głuchowo, Jamno, Polne, Budzigniew, Lemierzycko, Grodzisk, które są zasilane z ujęcia wody w Krzeszycach.

Dla miejscowości: **Głuchowo, Jamno, Polne, Budzigniew, Lemierzycko, Grodzisk** – woda kupowana jest z Gminy Krzeszyce, z ujęcia znajdującego się w miejscowości Malta. Duże koszty eksploatacji sieci wodociągowej na terenie tych miejscowości powodują konieczność rozważenia możliwości doprowadzenia wody z ujęcia w Lemierzycach.

Wieś **Chartów** - wiejski wodociąg grupowy dla Chartowa, zasilany z ujęcia w Stańsku w gminie Górzycza.

Długość czynnej sieci wodociągowej

(dane uzyskane z Zakładu Gospodarki Wodno Ściekowej w Słońsku 2017 r)

Miejscowość :	Długość czynnej sieci rozdzielczej w km	Przyłącza wodociągowe (do budynków mieszkalnych i zbiorowego zamieszkania)	
		Długość w km	Liczba -szt
Budzigniew	7,8	0,4	18
Chartów	4,8	0,52	24
Głuchowo-Grodzisk-Janowo-Polne	11	2,9	130
Lemierzyce	6,27	3,82	170
Lemierzyczo	1,6	0,52	13
Ownice	4,0	2,14	93
Słońsk -Przyborów	22,03	18,29	820
Gmina Słońsk	57,8	28,50	1268

6.2 Gospodarka ściekowa.

Gospodarkę ściekową prowadzi Zakład Gospodarki Wodno ściekowej w Słońsku, ul. 3 Lutego 47.

Okolo 65,8 % ogólnej liczby ludności gminy korzysta ze zbiorczej sieci kanalizacyjnej, aktualna sumaryczna ilość ścieków odprowadzanych tą siecią do oczyszczalni wynosi 450 m³/d. Ludność miejscowości Przyborów i znaczna część miejscowości Słońsk korzysta ze zbiorczej sieci kanalizacyjnej, typu rozdzielczego o zadowalającym stanie technicznym.

Dotychczasowy rozwój systemów kanalizacji nie nadąża za poziomem zwodociągowania gminy i nie odpowiada potrzebom ochrony środowiska. Podstawowym problemem gminy Słońsk jest brak kanalizacji w 9 miejscowościach na 11 tworzących sieć osadniczą gminy. Miejscowości te położone są na północy gminy, na terenach trasy zalewowej w dolinie dolnego biegu Warty, w granicach i otulinie Parku Narodowego. Ludność w nich zamieszkująca stanowi 35% populacji gminy.

Wieś Lemierzyce jest drugą, co do ilości mieszkańców (619 osób) miejscowością w gminie i wraz z miejscowością Ownice (282 osób) stanowią ponad 18 % populacji gminy Słońsk. Miejscowości te zaopatrzone są w szamba i zbiorniki bezodpływowe. Gromadzone w nich ścieki są przewożone taborem asenizacyjnym do oczyszczalni ścieków. Jednak często zdarza się, że trafiają bezpośrednio do gruntu lub wód powierzchniowych. Przeważnie szamba gromadzą jednocześnie ścieki komunalne i gnojowicę, co uniemożliwia ich utylizację na oczyszczalni ścieków. Ponadto zbiorniki te są z reguły nieszczelne, co powoduje infiltrację zanieczyszczeń do wód gruntowych, zanieczyszczając tym samym źródła wody pitnej w gminie.

W latach 2013 - 2014 w miejscowościach Lemierzyce i Ownice wybudowano łącznie 114 szt. przydomowych oczyszczalni ścieków, w tym 80 szt. w Lemierzycach, 34 szt. w Ownicach. Przedsięwzięcie współfinansowanie ze środków Programu Rozwoju Obszarów Wiejskich.

Planuje się rozbudowę sieci indywidualnych przydomowych OŚ na terenie poza aglomeracją, tj. w: Lemierzycu, Głuchowie, Polnej, Grodzisku, Jamnie, Budzigniewie, Chartowie, oraz w obszarze aglomeracji w Lemierzycach i Ownicach. Wsie Lemierzyczo, Głuchowo, Polne, Grodzisk, Jamno i Budzigniew znajdują się na obszarach zalewowych, czynnie chronionych przed powodzią.

Oczyszczalnia ścieków w Słońsku (Przyborowie) posiada przepustowość średnią na poziomie 600 m³/d ścieków. Gmina Słońsk jest ujęta w IV AKPOŚK jako aglomeracja Słońsk pod numerem PLLU045. Aglomerację Słońsk opisują następujące parametry:

- ✓ RLM mieszkańców rzeczywistych =4393,
- ✓ liczba rzeczywistych mieszkańców=4119,
- ✓ liczba mieszkańców korzystających z kanalizacji =3170,
- ✓ liczba mieszkańców korzystających z taboru asenizacyjnego=352,
- ✓ liczba mieszkańców objętych indywidualnymi systemami=597,
- ✓ przydomowe oczyszczalnie=147,
- ✓ długość sieci=35 km, w tym grawitacyjne=30,9

Oczyszczalnia ścieków osiąga redukcję BZT₅ na poziomie 99%, CHZT₅ -92%, zawiesina ogólna -97%, fosfor ogólny-82% oraz azot ogólny-80%.

6.3 Gospodarka odpadami

Na terenie gminy głównym źródłem powstawania odpadów są odpady komunalne powstające w gospodarstwach domowych. Gmina Słońsk należy do Celowego Związku Gmin (CZG-12), skupionego wokół Zakładu Unieszkodliwiania Odpadów Komunalnych w Długoszynie (ZUOK) w Długoszynie, gm. Sulęcín. Systemowa gospodarka w zakresie gospodarki odpadami (również niebezpiecznymi) jest wprowadzana w oparciu o założenia Kompleksowego Regionalnego Planu Gospodarki Odpadami w ramach CZG-12, którego zaplecze technologiczne stanowi Zakład Utylizacji Odpadów Komunalnych w Długoszynie.

Gminę obowiązuje wspólny dla wszystkich gmin członkowskich „Regulamin utrzymania czystości i porządku w gminach członkowskich”, który ma na celu usystematyzowanie wszystkich działań w sposób jednolity na całym obszarze CZG-12.

Zbiórkę i wywóz odpadów do ZUOK w Długoszynie na terenie gminy obsługuje MZK Kostrzyn n/Odrą. Podmiot ten posiada zezwolenie na prowadzenie działalności w zakresie zbierania i odzysku odpadów, został wybrany przez gminę w drodze przetargu. Zebrane z obszaru gminy odpady komunalne są przewożone do ZUOK w Długoszynie.

Działające na terenie gminy Słońsk Nadleśnictwo Sulęcín działa na zasadzie odrębnej umowy z uprawnioną firmą przewozową.

Na terenie gminy Słońsk funkcjonują trzy podmioty zajmujące się odzyskiem i zagospodarowaniem odpadów z produkcji drzewnej. Są to Gardenplan Poland, Daunexpol i Holzwelt.

Składowiska odpadów, mogilniki oraz grzebowiska padliny.

Na obszarze Gminy Słońsk nie ma „dzikich” wysypisk/składowisk odpadów.

Na obszarze gminy nie ma żadnego grzebowiska padliny, zaś utylizacja tego rodzaju odpadów realizowana jest w oparciu o umowy zawierane z uprawnionymi podmiotami.

PSZOK-Punkt Selektywnej Zbiórki Odpadów Komunalnych

PSZOK mieści się przy Zakładzie Gospodarki Wodno-Ściekowej w Słońsku. Do PSZOK-u można oddawać odpady wymienione poniżej, jak również odpady zbierane w worki kolorowe (niebieski, zielony, żółty i brązowy) – BEZPŁATNIE.

1. tworzywa sztuczne - plastikowe obudowy sprzętu AGD i RTV, wiadra, rury, listwy, koszyki plastikowe, skrzynie itp. – kontener,
2. styropian (czysty, biały) i styropian poremontowy (zmieszany i kolorowy) – kontener, pakujemy osobo czysty, biały od poremontowego we worki własne – kontener,
3. odpady poremontowe (budowlano-remontowe i rozbiórkowe) pochodzące z prowadzenia drobnych prac nie wymagających pozwolenia na budowę: okna, futryny, panele, umywalki, brodziki, kafelki, regipsy, płytki, itp. – kontener,
4. makulatura i papier – kontener z klapami,
5. gruz – kontener,
6. szkło – kontener,
7. opakowania metalowe po substancjach niebezpiecznych - opakowania po środkach pod ciśnieniem, po farbach, itp. – pojemnik 1100,
8. opakowania plastikowe po substancjach niebezpiecznych - po detergentach, środkach chemicznych, itp. – pojemnik 1100 l,
9. worki brązowe (odpady kuchenne) – pojemnik 1100 l,
10. wełna mineralna, wata szklana – pojemnik 1100 l - we własnych workach,
11. papa odpadowa – pojemnik 1100 l - we własnych workach,
12. tekstylia i odzież – pojemnik 1100 l - we własnych workach,
13. metale – pojemnik 1100 l,
14. zużyte baterie i akumulatory – pojemnik (skrzynka),
15. sprzęt oświetleniowy: świetlówki – pojemnik w kształcie tuby.

W wydzielonych miejscach oddawane są:

- odpady posegregowane worki o kolorze żółtym,
- odpady zielone – popakowane w workach
- zużyte opony
- odpady wielkogabarytowe
- zużyty sprzęt AGD i RTV

Wydatki Gminy Słońsk związane z gospodarowaniem odpadami przedstawiały się następująco w kolejnych latach:

Rok 2013

Wydatki na gospodarke odpadami w roku 2013 wyniosły 193.778,77 zł w tym: składka na CZG-12 – 34.924,00 zł.

Rok 2014

Rok 2014 był pierwszym pełnym rokiem obowiazwanie ustawy o gospodarce odpadami. W gminie obowiazują stawki 7 zł/miesiąc za osobę za odpady segregowane i 14 zł/na miesiąc za osobę za odpady

niesegregowane. Zgodnie z ustawą dochody uzyskane z tytułu pobieranej opłaty za gospodarowanie odpadami są przeznaczane wyłącznie na gospodarkę odpadami.

Wydatki na gospodarkę odpadami w roku 2014 wyniosły 510.387,24 zł w tym:

- składka na CZG-12	27.939,00 zł
- usługi wywozu nieczystości do ZUOK w Długoszynie:	459.226,91 zł
- zakup materiałów PSZOK:	1.992,82 zł
- inwestycje – ogrodzenie PSZOK:	17.628,51zł

Rok 2015:

Wydatki na gospodarkę odpadami w roku 2015 wyniosły 611.654,06 w tym:

- składka na CZG-12	27.939 zł
- usługi wywozu nieczystości do ZUOK w Długoszynie	532.582,39 zł
- zakup materiałów PSZOK	3.144,98 zł
- inwestycje – utwardzenie PSZOK	7.380,00 zł

Całość ze zrealizowanych w 2015 r dochodów w kwocie 500.867,94 zł została wykorzystana na zadania związane z wywozem nieczystości, obsługą administracyjną, utrzymaniem PSZOK oraz zapewnieniem mieszkańcom koszy i worków. Do kosztów bezpośrednich Gmina ze środków własnych dołożyła 82.847,12 zł.

Stan zaległości za opłaty za gospodarowanie odpadami wynosił na koniec 2015 r. – 102.334,70 zł i wzrósł o 24.156,30 zł w stosunku do roku ubiegłego.

Rok 2016 I półrocze

Wydatki na gospodarkę odpadami w tym okresie wyniosły 281.832,59zł w tym składka na CZG-12 – 13.694,00 zł.

6.4 Dostępność komunikacyjna.

Drogi

Gmina Słońsk posiada na swoim terenie prawie wszystkie kategorie dróg.

Pod względem ważności są to drogi:

- krajowe;
- wojewódzkie;
- powiatowe;
- gminne.

Dobrze rozwinięty układ drogowy nie wymaga budowy nowych połączeń drogowych. Stan dróg oceniany jest jako dostateczny.

Drogi gminne mają łączną długość 33,864 km. Są to drogi o nawierzchni bitumicznej, gruntowej i brukowej.

Podstawowe mankamenty dróg to:

- nie normatywna szerokość;
- niska nośność;
- zły stan nawierzchni
- zły stan poboczy;
- „niebezpieczne miejsca”.

Niezbędna jest modernizacja większości dróg powiatowych i gminnych oraz podniesienie ich standardu. Stan większości dróg można ocenić jako dostateczny, wymagający modernizacji oraz bieżących prac konserwacyjnych. Ich dekapitalizacja utrudnia aktywność gospodarczą mieszkańców gminy, a ponadto zagraża bezpieczeństwu użytkowników.

Wykaz dróg gminnych

Nr drogi	Nazwa drogi
005101 F	Wał p.pow. Czaplin-Budzigniew 123
005102 F	Grodzisk-Lemierzycko 86
005103 F	Słońsk-Czarnów (granica gminy) 1903 ,1176
005104 F	Słońsk (Zakład Rolny obok lotnisko) Ownice 801
005105 F	Słońsk-Zakład Rolny obok Głębozka do dr.pow. 1292F 815
005106 F	Lemierzyce PKP – Ownice 800/3
005107 F	Słońsk (od ul.Chopina do Postonii) 561
005108 F	Głuchowo – Lemierzycko 24/1
005109 F	Słońsk ul.Topolowa 1252
005110 F	Słońsk ul. Piłsudskiego 1278
005111 F	Słońsk ul. Krucza 1301/3
005112 F	Słońsk ul. Leśna 151/11,339, 1301/1
005113 F	Słońsk ul. Plac Zamkowy 1412/1
005114 F	Słońsk ul. Prosta 1430,1748, 1749/6
005115 F	Słońsk ul. Rybacka 1429/2
005116 F	Słońsk ul. Parkowa 1477
005117 F	Słońsk ul. Mickiewicza 1361
005118 F	Słońsk ul. Mała 1628
005119 F	Słońsk ul. Winna 1476,1821
005120 F	Słońsk ul. Ogrodowa 1795,1825
005121 F	Słońsk ul. Puszkina 1764,1808,1820
005122 F	Słońsk ul. Zielona 1621
005123 F	Słońsk ul. Paderewskiego 1823
005124 F	Słońsk ul. Tkacka 1822
005125 F	Słońsk ul. Moniuszki 1678,1700
005126 F	Słońsk ul. Kolejowa 1480 i 1903
005127 F	Słońsk ul.3-go Maja 1522,1550
005128 F	Słońsk ul. Matejki 1500
005129 F	Słońsk ul. Piękna 1537
005130 F	Słońsk ul. Morska 1523
005131 F	Słońsk ul. Chopina 1411
005132 F	Słońsk ul. Ciesielska 1735
005133 F	Słońsk ul. Plac Wolności 1390/1
005134 F	Słońsk ul. Piastowska 84/3
005135 F	Słońsk ul. Plac Rynkowy 1742,1755
	Lemierzyce ul. Kościuszki dawna droga krajowa nr 22
Nr drogi	Nazwa drogi
005136 F	Chartów droga na dz.nr 77
005137 F	Chartów droga na dz.nr 78
005138 F	Chartów droga na dz.79/1
005139 F	Chartów - Stańsk dz. nr 84 i 85
005140 F	Jamno – Czaplin dz. nr 59
005141 F	Głuchowo droga na dz. nr 228
005142 F	Głuchowo droga na dz. nr 233
005143 F	Grodzisk – Polne dz. nr 91, 92 , 93 ,94
005144 F	Jamno- Głuchowo dz. nr 69/1 , 69/3
005145 F	Jamno droga na dz. nr 71
005146 F	Lemierzyce – Ownice dz. nr 1/2
005147 F	Lemierzyce droga na dz. nr 5
005148 F	Lemierzyce ul. Ciesielska dz. nr 33
005149 F	Lemierzyce ul. Dworcowa dz.nr 75,800/1
005150 F	Lemierzyce ul. Śródmiejska dz. nr 79
005151 F	Lemierzyce ul. Polna dz.nr 96/7 , 103
005152 F	Lemierzyce droga na dz. nr 129/6
005153 F	Lemierzyce ul. Boczna dz. nr 155
005154 F	Lemierzyce ul. Wodna dz. nr 496/3
005155 F	Lemierzyce droga na dz.637

005156 F	Lemierzyce droga na dz. 657/1
005157 F	Lemierzyce droga na dz.668/1
005158 F	Lemierzyce droga na dz. 678/3 , 688/3
005159 F	Lemierzyce ul. Kościuszki
005160 F	Ownice droga na dz.112/1
005161 F	Ownice droga na dz.121/6
005162 F	Ownice droga na dz. nr 198 , 207
005163 F	Ownice ul. Ogrodowa dz. nr 211 , 373 , 231
005164 F	Ownice droga na dz. 261
005165 F	Ownice droga na dz. nr 342
005166 F	Ownice droga na dz. 361
005167 F	Ownice droga na dz. 362
005168 F	Ownice ul. Wolności dz. nr 371/4
005169 F	Ownice ul. Lemierzycka dz. nr 372
005170 F	Przyborów droga na dz. nr 151/11 , 339
005171 F	Przyborów droga na dz. 242
005172 F	Przyborów droga na dz. 249
005173 F	Przyborów droga na dz. nr 253 ,257/1 , 340
005174 F	Przyborów droga na dz. 256/5
005175 F	Przyborów droga na dz. 256/7
005176 F	Słońsk ul. Wspólna dz. nr 452/11
0005177 F	Słońsk ul. Szpitalna dz. nr 469
005178 F	Słońsk droga na dz.nr 492
005179 F	Słońsk drogi na dz. nr 503/10, 503/31, 503/33,506/18
005180 F	Słońsk droga na dz. nr 507
005181 F	Słońsk Plac Zamkowy dz. nr 583
005182 F	Słońsk droga na dz. nr 629
005183 F	Słońsk droga na dz. nr 741/17
005184 F	Słońsk droga na dz. nr 746
005185 F	Słońsk droga na dz. 832
005186 F	Słońsk droga na dz.843/1 ul. Morska
005187 F	Słońsk droga na dz. nr 1046
005188 F	Słońsk droga na dz.nr 1206
005189 F	Słońsk droga na dz. nr 1254 , 342
005190 F	Słońsk droga na dz.nr 1265
005191 F	Słońsk droga na dz.nr 1286
005192 F	Słońsk droga na dz.nr 1345/1
005193 F	Słońsk droga od ul. Chopina do ul. Plac Zamkowy na dz.nr1391
005194 F	Słońsk droga na dz. nr 1506
005195 F	Słońsk droga na dz. nr 1512
005196 F	Słońsk droga na dz.nr 1516/4
005197 F	Słońsk droga na dz. nr 1581
005198 F	Słońsk droga na dz. nr 1663/2
005199 F	Słońsk droga na dz. nr 1623/25
005200 F	Słońsk droga od ul. Sikorskiego do ul. Puszkina na dz.nr1704
005201 F	Słońsk droga na dz. nr 1721
005202 F	Słońsk droga od ul. Puszkina do ul. Ogrodowej dz. nr 1773
005203 F	Słońsk droga od ul. Puszkina do ul. Winnej dz.nr 1808,1820
005204 F	Słońsk ul. Słoneczna na dz. nr 1864/14
005205 F	Słońsk drogi na dz.nr 1867/7 , 1868/19
005206 F	Słońsk ul. Jana Pawła II dz.nr 1908/6
005207 F	Chartów droga na dz. nr 72
005208 F	Chartów droga na dz. nr 80
005209 F	Chartów droga na dz.nr 89
005210 F	Czaplin droga na dz. nr 49
005211 F	Głuchowo droga na dz. nr 211
005212 F	Głuchowo droga na dz. nr 211
005213 F	Głuchowo droga na dz. nr 212
005214 F	Głuchowo drogi na dz. nr 220 , 224
005215 F	Grodzisk – Lemierzycko dz. nr 97
005216 F	Jamno droga na dz. nr 72
005217 F	Lemierzyce drogi na dz. nr 174,176,178,196,225
005218 F	Lemierzyce drogi na dz. nr 299 , 321 , 369
005219 F	Lemierzyce drogi na dz. 417, 481, 498, 586, 622, 656, 668/3, 708, 717,725, 738/1
005220 F	Lemierzyce droga na dz.nr 791
005221 F	Lemierzyce droga na dz. nr 803

005222 F	Lemierzyczo drogi na dz. nr 23,24/2
005223 F	Ownice drogi na dz.nr 31 , 77 , 103,155,269/1,326,368
005224 F	Przyborów drogi na dz. nr 334,335,336,337,338
005225 F	Przyborów drogi na dz. nr 226, 227, 235,236,250, 345
005226 F	Przyborów drogi na dz.nr 315,316,317,318,319,327,330
005227 F	Słońsk drogi na dz.162,175,177,182,200,252,254
005228 F	Słońsk droga na dz.nr 344
005229 F	Słońsk droga na dz. nr 509
005230 F	Słońsk droga na dz. nr 743/3
005231 F	Słońsk droga na dz. nr 791/73
005232 F	Słońsk drogi na dz. nr 791/4 , 796
005233 F	Słońsk drogi na dz.nr 884,904
005234 F	Słońsk drogi na dz. nr 968,969,1015,1018,1055,1094,1161
005235F	Budzigniew droga na dz. nr 11/7
005236F	Budzigniew droga na dz. nr 34/3
005237F	Budzigniew droga na dz.46/1
005238F	Budzigniew droga na dz. nr 55
005239F	Chartów droga na dz.nr 73
005240F	Chartów droga na dz.74 ,76
005241F	Chartów droga na dz. nr 75
005242F	Chartów droga na dz. nr 81
005243F	Chartów droga na dz.nr 82, 83
005244F	Czaplin droga na dz. nr 5/3
005245F	Czaplin droga na dz. nr 50
005246F	Czaplin droga na dz. nr 98
005247F	Czaplin droga na dz. nr 121
005248F	Czaplin droga na dz.nr 124
005249F	Głuchowo droga na dz. nr 213
005250F	Głuchowo droga na dz. nr 219
005251F	Głuchowo droga na dz. nr 229
005252F	Głuchowo droga na dz. nr 230
005253F	Głuchowo droga na dz. nr 231
005254F	Głuchowo droga na dz. nr 237
005255F	Głuchowo droga na dz. nr 239
005256F	Grodzisk droga na dz. nr 87
005257F	Grodzisk droga na dz. nr 88
005258F	Grodzisk droga na dz nr 89
005259F	Grodzisk droga na dz. nr 90, 96
005260F	Grodzisk droga na dz. nr.95
005261F	Jamno droga na dz. nr 36/3
005262F	Lemierzycze droga na dz. nr 96/9
005263F	Lemierzycze droga na dz. nr 133
005264F	Lemierzycze droga na dz.nr 219/5
005265F	Lemierzycze droga na dz nr 221/2 ,222/4
005266F	Lemierzycze droga na dz. nr 230/3
005267F	Lemierzycze droga na dz. nr 234 , 236
005268F	Lemierzycze droga na dz. nr 254
005269F	Lemierzycze droga na dz. nr 255
005270F	Lemierzycze droga na dz. nr 264/3
005271F	Lemierzycze droga na dz. nr 265
005272F	Lemierzycze droga na dz. nr 269
005273F	Lemierzycze droga na dz. nr 301
005274F	Lemierzycze droga na dz. nr 303/3
005275F	Lemierzycze droga na dz. nr 330/3
005276F	Lemierzycze droga na dz. nr 333/4
005277F	Lemierzycze droga na dz. nr 357
005278F	Lemierzycze droga na dz. nr 373
005279F	Lemierzycze droga na dz. nr375 , 377/7
005280F	Lemierzycze droga na dz. nr 382/3
005281F	Lemierzycze droga na dz. nr 400
005282F	Lemierzycze droga na dz. nr 437
005283F	Lemierzycze droga na dz. nr 466
005284F	Lemierzycze droga na dz. nr 477
005285F	Lemierzycze droga na dz. nr 496/1
005286F	Lemierzycze droga na dz. nr 512
005287F	Lemierzycze droga na dz. nr 616

005288F	Lemierzyce droga na dz. nr 618
005289F	Lemierzyce droga na dz. nr 647
005290F	Lemierzyce droga na dz. nr 657/3
005291F	Lemierzyce droga na dz. nr 678/1
005292F	Lemierzyce droga na dz. nr 717
005293F	Lemierzyce droga na dz. nr 722 , 723
005294F	Lemierzyce droga na dz. nr 729
005295F	Lemierzyce droga na dz. nr 765 , 767
005296F	Lemierzyce droga na dz. nr 785
005297F	Lemierzyce droga na dz. nr 787
005298F	Lemierzyce droga na dz. nr 789
005299F	Ownice droga na dz. nr 2
005300F	Ownice droga na dz. nr 10
005301F	Ownice droga na dz. nr 33
005302F	Ownice droga na dz. nr 55/2
005303F	Ownice droga na dz. nr 63/3
005304F	Ownice droga na dz. nr 77
005305F	Ownice droga na dz. nr 85/4
005306F	Ownice droga na dz. nr 100/17
005307F	Ownice droga na dz. nr 100/18 , 109
005308F	Ownice droga na dz. nr 111
005309F	Ownice droga na dz. nr 148
005310F	Ownice droga na dz. nr 183
005311F	Ownice droga na dz. nr 184
005312F	Ownice droga na dz. nr 282
005313F	Ownice droga na dz. nr 293
005314F	Ownice droga na dz. nr 295
005315F	Ownice droga na dz. nr 310
005316F	Ownice droga na dz. nr 319
005317F	Ownice droga na dz. nr 321
005318F	Ownice droga na dz. nr 323
005319F	Ownice droga na dz. nr 329
005320F	Ownice droga na dz. nr 401
005321F	Ownice droga na dz. nr 407
005322F	Ownice droga na dz. nr 412
005323F	Ownice droga na dz. nr 413
005324F	Polne droga na dz. nr 16/4
005325F	Polne droga na dz. nr 38/3
005326F	Polne droga na dz. nr 44
005327F	Polne droga na dz. nr 45
005328F	Polne droga na dz. nr 46/2
005329F	Przyborów droga na dz. nr 144/1
005330F	Przyborów droga na dz. nr 174/3
005331F	Przyborów droga na dz.nr 234
005332F	Przyborów droga na dz.nr 235
005333F	Przyborów droga na dz. nr 255
005334F	Przyborów droga na dz.nr 259, 260
005335F	Przyborów droga na dz.nr 314
005336F	Przyborów droga na dz.nr 319
005337F	Przyborów droga na dz.nr 334
005338F	Przyborów droga na dz. nr 335
005339F	Przyborów droga na dz. nr 336
005340F	Przyborów droga na dz.nr 338
005341F	Przyborów droga na dz.nr 342
005342F	Przyborów droga na dz. nr 344
005343F	Przyborów droga na dz.nr 346
005344F	Przyborów droga na dz. nr 347
005345F	Przyborów droga na dz. nr 348
005346F	Słońsk droga na dz. nr 126/3
005347F	Słońsk droga na dz. nr 169/2
005348F	Słońsk droga na dz. nr 176
005349F	Słońsk droga na dz. nr 179
005350F	Słońsk droga na dz. nr 180
005351F	Słońsk droga na dz. nr 181

005352F	Słońsk droga na dz. nr 251
005353F	Słońsk droga na dz. nr 253/1
005354F	Słońsk droga na dz. nr 267
005355F	Słońsk droga na dz. nr 268/1
005356F	Słońsk droga na dz. nr 281/1
005357F	Słońsk droga na dz. nr 309
005358F	Słońsk droga na dz. nr 327
005359F	Słońsk droga na dz. nr 338
005360F	Słońsk droga na dz. nr 356
005361F	Słońsk droga na dz. nr 360
005362F	Słońsk droga na dz. nr 372
005363F	Słońsk droga na dz. nr 388
005364F	Słońsk droga na dz. nr 466
005365F	Słońsk droga na dz. nr 476
005366F	Słońsk droga na dz. nr 478/1
005367F	Słońsk droga na dz. nr 491/6
005368F	Słońsk droga na dz. nr 494/2
005369F	Słońsk droga na dz. nr 540
005370F	Słońsk droga na dz. nr 562
005371F	Słońsk droga na dz. nr 573/1
005372F	Słońsk droga na dz. nr 628/1
005373F	Słońsk droga na dz. nr 630
005374F	Słońsk droga na dz. nr 664
005375F	Słońsk droga na dz. nr 675/1
005376F	Słońsk droga na dz. nr 680
005377F	Słońsk droga na dz. nr 689/6
005378F	Słońsk droga na dz. nr 689/8
005379F	Słońsk droga na dz. nr 694/34
005380F	Słońsk droga na dz. nr 698
005381F	Słońsk droga na dz. nr 743/32
005382F	Słońsk droga na dz. nr 743/73
005383F	Słońsk droga na dz. nr 743/87
005384F	Słońsk droga na dz. nr 744
005385F	Słońsk droga na dz. nr 747/2
005386F	Słońsk droga na dz. nr 753
005387F	Słońsk droga na dz. nr 754
005388F	Słońsk droga na dz. nr 768
005389F	Słońsk droga na dz. nr 769/1
005390F	Słońsk droga na dz. nr 783/1
005391F	Słońsk droga na dz. nr 784
005392F	Słońsk droga na dz. nr 785
005393F	Słońsk droga na dz. nr 786
005394F	Słońsk droga na dz. nr 789
005395F	Słońsk droga na dz. nr 804
005396F	Słońsk droga na dz. nr 813
005397F	Słońsk droga na dz. nr 818
005398F	Słońsk droga na dz. nr 852
005399F	Słońsk droga na dz. nr 879
005400F	Słońsk droga na dz. nr 884
05401F	Słońsk droga na dz. nr 904
05402F	Słońsk droga na dz. nr 906
05403F	Słońsk droga na dz. nr 928
05404F	Słońsk droga na dz. nr 953
05405F	Słońsk droga na dz. nr 954
05406F	Słońsk droga na dz. nr 971
05407F	Słońsk droga na dz. nr 994/5
05408F	Słońsk droga na dz. nr 1037
05409F	Słońsk droga na dz. nr 1038/5
05410F	Słońsk droga na dz. nr 1049
05411F	Słońsk droga na dz. nr 1077
05412F	Słońsk droga na dz. nr 1087
05413F	Słońsk droga na dz. nr 1139,1162,1175
05414F	Słońsk droga na dz. nr 1161

05415F	Słońsk droga na dz. nr 1198
05416F	Słońsk droga na dz. nr 1201
05417F	Słońsk droga na dz. nr 1207/8
05418F	Słońsk droga na dz. nr 1227
05419F	Słońsk droga na dz. nr 1313
05420F	Słońsk droga na dz. nr 1316/3
05421F	Słońsk droga na dz. nr 1332/1
05422F	Słońsk droga na dz. nr 1339/1
05423F	Słońsk droga na dz. nr 1342/1
05424F	Słońsk droga na dz. nr 1366/4
05425F	Słońsk droga na dz. nr 371
05426F	Słońsk droga na dz. nr 1403
05427F	Słońsk droga na dz. nr 1437
05428F	Słońsk droga na dz. nr 1446
05429F	Słońsk droga na dz. nr 1526
05430F	Słońsk droga na dz. nr 1594/5
05431F	Słońsk droga na dz. nr 1602/1
05432F	Słońsk droga na dz. nr 1608
05433F	Słońsk droga na dz. nr 1619/1
05434F	Słońsk droga na dz. nr 1635
05435F	Słońsk droga na dz. nr 1661
05436F	Słońsk droga na dz. nr 1689
05437F	Słońsk droga na dz. nr 1788/3
05438F	Słońsk droga na dz. nr 1796/4
05439F	Słońsk droga na dz. nr 1850
05440F	Słońsk droga na dz. nr 1864/43
05441F	Słońsk droga na dz. nr 1904
05442F	Słońsk droga na dz. nr 1905

Wykaz dróg powiatowych

Lp.	Nr drogi	Długość (km)	Początek drogi	Koniec drogi	Rodzaj Nawierzchni
1.	11-157	7,531	Witnica-Kłopotowo	PKP-Lemierzyce	bitumiczna, brukowa
2.	11-401	2,035	Przyborów	Słońsk	bitumiczna
3.	11-402	5,688	Jamno	Budzigniew-Zaszczytowo	bitumiczna
4.	11-403	14,521	Słońsk-Głuchowo	Przemysław	bitumiczna
5.	11-416	6,470	Słońsk-Chartów	Gronów-Ośno Lub.	bitumiczna
6.	11-417	6,189	Lemierzyce Gaj-Ownice	OśnoLub.	bitumiczna

Zestawienie dróg ponadlokalnych gminy Słońsk

Lp.	Nazwa drogi	Długość w km	Rodzaj nawierzchni
Drogi krajowe (administrator: GDDKiA Oddział w Zielonej Górze, RDK w Słubicach)			
1.	Nr 22 Kostrzyn n/o Słońsk –Krzyszycze-Wałdowice-Ociosna	2,539	bitumiczna
2	Nr 22B	10,133	
Drogi wojewódzkie (administrator: Zarząd Dróg Wojewódzkich w Zielonej Górze)			
1.	Nr 134 Muszkowo- Radachów	2,129	bitumiczna

6.5 Telekomunikacja.

Obszar gminy Słońsk obsługiwany jest przez dwie stacje telefonii komórkowej i stację Telekomunikacji Polskiej S.A.

Usługi telefoniczne uległy radykalnej poprawie po modernizacji centrali telefonii przewodowej i radiowej (TP SA – Słońsk ul. Sikorskiego 23), ponadto prężnie rozwijany jest system telefonii komórkowej. 99% mieszkańców gminy ma możliwość uzyskania swobodnego dostępu do Internetu.

6.6 Gazownictwo i ciepłownictwo

Gazownictwo.

Gaz ziemny na teren gminy Słońsk doprowadziła firma „MEDIA ODRA WARTA” Sp. z o.o. z siedzibą w Międzyrzeczu (MOW). Natomiast w celu realizowania zadań z zakresu zaopatrzenia w gaz ziemny gmina wstąpiła do Związku Międzygminnego „ODRA – WARTA” z siedzibą w Słubicach. Głównymi założycielami tego związku są gminy Słubice, Górzycza, Rzepin i Międzyrzecz. Pierwszym głównym celem związku była gazyfikacja Gmin. Aby rozpocząć działania operacyjne powołano do życia spółkę „MOW” w której Związek jest udziałowcem. Firma MOW zgazyfikowała na przełomie lat 2002 – 2004 część miejscowości Słońsk. W 2008 roku nastąpiła zmiana nazwy firmy MOW na EWE energia.

Ciepłownictwo.

Problem ciepłownictwa w gminie jest rozwiązany w indywidualnym zakresie, przeważają indywidualne źródła ciepła w większości są to piece na paliwo stałe tj. węgiel, drewno. W ostatnich latach pojawiły się również kotłownie na olej opałowy oraz gaz (propan-butan ze zbiorników zainstalowanych na działkach właścicieli). Sukcesywnie postępuje rozbudowa sieci gazowych – pojawiają się dalsze kotłownie na ten rodzaj paliwa. Jedną z większych kotłowni która istnieje na terenie naszej Gminy jest kotłownia, która zaopatruje w ciepło osiedle mieszkaniowe po byłym Zakładzie Rolnym w Słońsku przy ul. 3-go Lutego tj. w Spółdzielni mieszkaniowej „TĘCZA”.

Gmina Słońsk jest w trakcie opracowania Planu Gospodarki Niskoemisyjnej (PGN).

7. STAN INFRASTRUKTURY SPOŁECZNEJ.

7.1 Oświata i wychowanie.

Gmina Słońsk, zgodnie z ustawą o samorządzie terytorialnym, prowadzi szkoły podstawowe i gimnazjalne.

W Gminie Słońsk działalność edukacyjno – wychowawcza prowadzona jest w Zespole Szkół w Słońsku, w skład którego wchodzi: Szkoła Podstawowa w Słońsku oraz Publiczne Gimnazjum w Słońsku

Stan sieci szkół w gminie

Lp.	Nazwa szkoły	Rok szkolny 2014/2015		Rok szkolny 2015/2016	
		Liczba uczniów	Etaty pedagogiczne	Liczba uczniów	Etaty pedagogiczne
Zespół Szkół w Słońsku					
1	Szkoła Podstawowa w Słońsku	297	29	308	29
4	Publiczne Gimnazjum w Słońsku	152	13	137	13
	Ogółem	449	42	445	442

Źródło : Urząd Gminy w Słońsku

Szkolnictwo gimnazjalne

W związku z reformą systemu oświaty wprowadzoną Ustawą z dnia 14 grudnia 2016 r. - Prawo oświatowe, likwidacji ulegają szkoły gimnazjalne. Od roku szkolnego 2017/2018 wstrzymany zostaje nabór do gimnazjów, które będą wygaszane w ciągu kolejnych lat.

Szkolnictwo ponadgimnazjalne

Za szkolnictwo ponadgimnazjalne odpowiadają władze samorządowe w strukturach powiatu. Na terenie gminy nie ma placówek oświatowych ponadgimnazjalnych.

7.2 Służba zdrowia i opieka społeczna

Służba zdrowia.

Na terenie gminy funkcjonuje:

1. Niepubliczny Zakład Opieki Zdrowotnej "Nasze Zdrowie" w Słońsku;
2. Punkt Felczerski w Głuchowie
3. Apteka "IRIS" oraz apteka „FENIKS” w Słońsku

Gmina Słońsk zakłada w latach 2018-2019 poniesienie wydatków na remont budynku Ośrodka Zdrowia w Słońsku.

Opieka społeczna.

Obowiązek wykonywania zadań pomocy społecznej spoczywa na organach jednostki samorządu terytorialnego tj. gminie. Organizuje ona pomoc społeczną współpracując jednocześnie z organizacjami społecznymi, Kościołem, związkami wyznaniowymi, fundacjami, stowarzyszeniami, pracodawcami oraz osobami fizycznymi i prawnymi. Ośrodek Pomocy Społecznej jako instytucja polityki społecznej państwa ma za zadania:

1. Umożliwienie osobom i rodzinom w przewyciężaniu trudnych sytuacji życiowych, których nie są w stanie pokonać wykorzystując własne środki, możliwości i uprawnienia,
2. Zaspakajanie niezbędnych potrzeb życiowych osób i rodzin oraz umożliwienie im bytowania w warunkach odpowiadających godności człowieka i zapobieganie trudnych sytuacji życiowych.
3. Udzielanie profesjonalnej pomocy rodzinom dotkniętym patologią społeczną.

W gminie Słońsk dominującymi zjawiskami, które dezintegrują społeczność są: ubóstwo, bezrobocie i bezradność w sprawach opiekuńczo- wychowawczych.

Zestawienie ilościowe rodzin korzystających z pomocy społecznej.

Rok	Gmina	Ilość rodzin korzystających z pomocy	Liczba osób w rodzinach
2010	Słońsk	299	810
2011	Słońsk	287	751
2012	Słońsk	240	645
2013	Słońsk	237	623
2014	Słońsk	223	551
2015	Słońsk	185	455
2016	Słońsk	192	448

Źródło: OPS Słońsk

Ostatnie lata przynoszą systematyczny wzrost poziomu życia społeczeństwa. Maleje liczba osób rodzin korzystających z pomocy społecznej. Jednakże obok widocznych oznak poprawy sytuacji finansowej przeciętnej rodziny, nadal znaczna część z nich żyje w bardzo trudnych warunkach. Jest to tym bardziej niepokojące, że w dużej mierze dotyczy to rodzin wielodzietnych i rozwojowych. Zagrożenie trwałym ubóstwem zwiększa się w przypadku zamieszkania tych rodzin na wsiach w rodzinach rolniczych, w których maleje znacznie dochód z pracy w rolnictwie na rzecz dochodów ze świadczeń społecznych. Przyczyną ubóstwa i trwałej sytuacji materialnej wielu rodzin jest bezrobocie, które kształtuje się w granicach ok. 9-12 %. Źródłem utrzymania rodziny powinien być dochód własny z pracy, a podstawą utrzymania rodziny powinna jej aktywność przede wszystkim zawodowa.

- Działalność Ośrodka Pomocy Społecznej w Słońsku wspomagają istniejące ośrodki wsparcia w powiecie, z którymi współpraca układa się znakomicie. Do nich należy Dom Pomocy Społecznej w Tursku.
- Prowadzenie rodzin zastępczych - od 01 stycznia 1999 r. jest kompetencją Powiatowego Centrum Pomocy Rodzinie w Sulęcinie.
- Rehabilitacja społeczna - Powiatowe Centrum Pomocy Rodzinie w Sulęcinie dysponuje środkami Państwowego Funduszu Rehabilitacji Osób Niepełnosprawnych przeznaczonymi na realizację zadań zakresu rehabilitacji społecznej. Niepubliczny Zakład Opieki Zdrowotnej „Nasze Zdrowie ” w Słońsku udostępnia sprzęt rehabilitacyjny w miarę potrzeb dla społeczności lokalnej.
- Gminna Komisja do Spraw Rozwiązywania Problemów Alkoholowych w Słońsku kieruje swoją pracę na osoby i rodziny zagrożone alkoholizmem. Aby wznowić lub odzyskać w rodzinie zdolność do funkcjonowania w społeczeństwie. Rozwiązywanie problemów społecznych w Gminie Słońsk wymaga zaangażowania wielu osób w sposób pośredni lub bezpośredni realizują zadania pomocy społecznej.

Ośrodek Pomocy Społecznej stawia sobie za cel realizację skutecznej polityki społecznej oraz poprawy bezpieczeństwa socjalnego swoich mieszkańców.

Do podmiotów, które wspomagają rozwój i wytyczają dalszy kierunek polityki społecznej w gminie należy zaliczyć:

- a) Powiatową Komendę Policji w Sulęcinie
- b) Powiatowy Urząd Pracy
- c) Powiatowe Centrum Pomocy Rodzinie w Sulęcinie oraz instytucje współpracujące
- d) Organizacje samorządowe
- e) Szkoły.

Współdziałanie i wspólny kurs polityki społecznej w/w organizacji może wpłynąć na ujednoczenie i poprawienie działań. Dotychczasowe doświadczenia i konsultacje pozwalają na wyodrębnienie najistotniejszych problemów społecznych, z którymi boryka się Gmina Słońsk.

7.3 Sport i turystyka

Sport

Na terenie gminy działalność zarejestrowaną prowadzą stowarzyszenia piłkarskie oraz Międzyszkolny Uczniowski Klub Sportowy „BOCIAN”.

Klub Sportowy „WARTA” w Słońsku, zarejestrowany w klasie Okręgowej Lubuskiego Związku Piłki Nożnej regionu gorzowskiego - zarejestrowanych w klasie seniorów 25 osób, w klasie juniorów - 3 sekcje – 60 osób. W 2012 przy Klubie sportowym „WARTA” przebudowano boisko do piłki nożnej o nawierzchni trawiastej o wymiarach 65x105 oraz wybudowano trybunę na 561 miejsc. Na przełomie 2012 – 2013 roku przebudowano szatnię sportową. W 2015 roku wybudowano boisko o nawierzchni tartanowej do gry w koszykówkę oraz boisko do gry w tenisa ziemnego.

Klub Sportowy „LEŚNIK” w Lemierzycach: zarejestrowanych jest w klasie seniorów 25 osób, w klasie juniorów 20 osób.

W gminie prowadzona jest sekcja tenisa stołowego – 30 osób.

Przy Zespole Szkół w Słońsku funkcjonuje kompleks sportowy, w skład którego wchodzi:

- boisko do piłki nożnej (54m x 96m) - nawierzchnia trawiasta;
- boisko do piłki koszykowej (16m x 28m) - nawierzchnia z trawy syntetycznej;
- bieżnia długości 100 m - nawierzchnia kauczukowo-poliuretanowa;
- skocznia w dal - rozbieżnia nawierzchnia kauczukowo-poliuretanowa;
- skocznia w wznwyż - rozbieżnia nawierzchnia kauczukowo-poliuretanowa;
- trybuny- 432 miejsca;

Drużyny sportowe są utrzymywane ze środków budżetowych gminy i sponsorów prywatnych.

Trzon drużyn stanowią gracze miejscowi wspomagani przez zawodników z ościennych gmin. Młodzież może spróbować swoich sił w kołach sportowych UKS prowadzonych przez nauczycieli wychowania fizycznego. Do dyspozycji dla osób chcących aktywnie spędzić czas wolny udostępnione są obiekty sportowe :

- sala gimnastyczna w Zespole Szkół w Słońsku z możliwością prowadzenia gier zespołowych: koszykówki, siatkówki, zajęć ogólnorozwojowych,
- stadion sportowy o murawie trawiastej w Słońsku,
- kompleks sportowy w Słońsku przy ul. 3-go Lutego – boisko do piłki nożnej, kort tenisowy, boisko do koszykówki.

Boiska sportowe o nawierzchni trawiasto – ziemnej w Lemierzycach i Głuchowie.

W Słońsku (park wiejski) znajduje się profesjonalna siłownia do ćwiczeń na świeżym powietrzu.

Mieszkańcy gminy zgłaszają zapotrzebowanie na budowę kolejnych siłowni do ćwiczeń na świeżym powietrzu w pozostałych miejscowościach gminy.

Place zabaw znajdują się w następujących miejscach:

- w miejscowości Słońsk – w parku wiejskim i na osiedlu mieszkaniowym przy Spółdzielni Mieszkaniowej „Tęcza”,
- w miejscowości Przyborów przy świetlicy wiejskiej,
- w miejscowości Ownice na boisku sportowym przy ul. Ogrodowej,
- w miejscowości Chartów na placu w centrum wsi,
- w miejscowości Lemierzyce przy świetlicy wiejskiej,
- w miejscowości Głuchowo na placu przy budynku dawnej szkoły ul. Słoneczna,
- w miejscowości Budzigniew na placu przy budynku dawnej szkoły.

Mieszkańcy gminy zgłaszają zapotrzebowanie na budowę kolejnych placów zabaw.

Turystyka.

Gmina Słońsk jest regionem o znaczących walorach turystycznych, znajdują się tu zarówno znaczące walory przyrodnicze, jak i zabytki kultury.

Dużym atutem turystycznym jest nieskażone przemysłem środowisko przyrodnicze. Istotne znaczenie dla turystyki stałej i przejazdowej ma także bliskość Berlina, trzy przejścia graniczne i dobry układ komunikacyjny. Gmina posiada stosunkowo dobrze rozwiniętą sieć ścieżek rowerowych.

Walory przyrodnicze Gminy Słońsk to okoliczności sprzyjające rozwojowi turystyki.

Jednakże obecna baza turystyczna jest mało atrakcyjna pod względem wypoczynku i rekreacji.

Oferta noclegowa gminy Słońsk i okolic przedstawia się następująco:

- Zajazd „HUBERTUS” - 82 miejsc noclegowych,
- 4 gospodarstwa agroturystyczne : (7, 10, 6, 4) - 27 miejsc noclegowych,
- Motel „LUCYNA” - 11 miejsc noclegowych,
- Motel Marago 18 miejsc noclegowych
- Hotel Słowiański 32 miejsc noclegowych
- Pokoje gościnne w świetlicy wiejskiej w Słońsku 24 miejsc noclegowych
- Pokoje gościnne w świetlicy wiejskiej w Przyborowie 11 miejsc noclegowych

Baza gastronomiczna:

- Restauracja „HUBERTUS”
- Restauracja Ramzes
- Restauracja Słowiańska,
- Bar Swojska chata

7.4 Zabytki, kultura, sztuka.

Z ważniejszych zabytków sakralnych można wymienić: neogotycki kościół w Słońsku ze sklepieniem gwiazdzystym i renesansowym alabastrowym ołtarzem klasy "0", kościół w Głuchowie z emporami w nawach bocznych i organami na drugim piętrze, kościoły w Lemierzycach, Ownicach, których projektantem był Schinkel, a w Chartowie znajduje się szachulcowy kościół z XIX wieku.

Ponadto w Sołectwie Słońsk znajdują się ruiny zamku Joannitów (Słońsk jest dla Zakonu Joannitów tym czym dla Zakonu Krzyżackiego Malbork), pomnik i muzeum martyrologii poświęcone ku czci ofiar Obozu Sonnenburg – był to pierwszy obóz koncentracyjny na terenach III Rzeszy. Więziony tu był m.in. późniejszy laureat pokojowej nagrody Nobla Carl von Ossietzky. Wcześniej zaś w połowie XIX wieku na terenie ówczesnego ciężkiego więzienia osadzonych tu było około 250 powstańców z Powstania Poznańskiego w tym Ludwik Mierosławski, Karol Libelt i syn Generała Henryka Dąbrowskiego - Bronisław. Przy ulicy Kolejowej znajduje się cmentarz jeniecki, gdzie pochowano również ofiary obozu zamordowane na chwilę przed wyzwoleniem Słońska w nocy z 30 na 31 stycznia 1945r.

Istnieje także czynny młyn wodno - elektryczny, w którym wszystkie pracujące maszyny są ponad stuletnie. Jest to jedyne miejsce w Słońsku gdzie zachowała się na budynku dawna nazwa Słońska – Sonnenburg. Centrum życia kulturalnego jest sala wiejska w Słońsku (Parkowa 2).

Ponadto na terenie Gminy Słońsk funkcjonuje 5 świetlic środowiskowych:

w Przyborowie, Lemierzycach, Głuchowie, Ownicach i Polnej. Świetlice te wyposażone zostały w sprzęt sportowy, umożliwiając urozmaicenie form spędzania wolnego czasu dzieci, młodzieży i dorosłych. Gmina dąży do utworzenia świetlic wiejskich w pozostałych miejscowościach.

Do dyspozycji mieszkańców gminy przeznaczona jest Gminna Biblioteka Publiczna w Słońsku i jej filia w Lemierzycach, z których korzysta ok. 600 mieszkańców.

Prężnie działają Stowarzyszenie Kulturalno - Turystyczne i Towarzystwo Przyjaciół Słońska "Unitis Viribus".

Głównymi zabytkami na terenie Gminy są obiekty wpisane do rejestru zabytków:

I. Miejscowość Słońsk:

- Kościół Parafialny w Słońsku pw. Matki Bożej Częstochowskiej Pl. Wolności, działka o nr ew. 1389 - nr rejestru zabytku 34/76
- Ruiny Zamku Joannitów w Słońsku PL. Zamkowy, działka o nr ew. 1392 - nr rejestru zabytku 255/79
- Budynek Urzędu Gminy ul. Sikorskiego, działka o nr ew. 1626/2 – nr rejestru zabytku L-125/A
- Budynek Parafii Pl. Wolności, działka o nr ew. 1376 - nr rejestru zabytku L-204/A
- Budynek byłego Gminnego Ośrodka Kultury w Słońsku ul. Graniczna, działka o nr ew. 1388 i 1387/1 – nr rejestru zabytku L-304/A

II. Miejscowość Lemierzyce :

- Kościół Parafialny pw. Świętych Apostołów Piotra i Pawła ul. Krzywa, działka o nr ew. 172 – nr rejestru zabytków L-256/A

III. Miejscowość Ownice

- Kościół Filialny Parafii Lemierzyce pw. Niepokalanego Poczęcia Najświętszej Marii Panny ul. Wolności, działka o nr ew. 242 - nr rejestru zabytków -L-255/A

IV. Miejscowość Głuchowo:

- Kościół Filialny Parafii Lemierzyce pw. Matki Boskiej Szkaplerznej ul. Słoneczna, działka o nr ew. 107 - nr rejestru zabytków - L-257/A

V. Miejscowość Chartów:

- Kościół Filialny Parafii Słońsk pw. Przemienienia Pańskiego, działka o nr ew. 21 - nr rejestru zabytków – 1963

8. ANALIZA FINANSÓW GMINY SŁOŃSK.

8.1 Analiza budżetów w latach 2013-2016

Budżet w roku 2013

Wykonanie budżetu dzień 31.12.2013 r. wynosi po stronie :

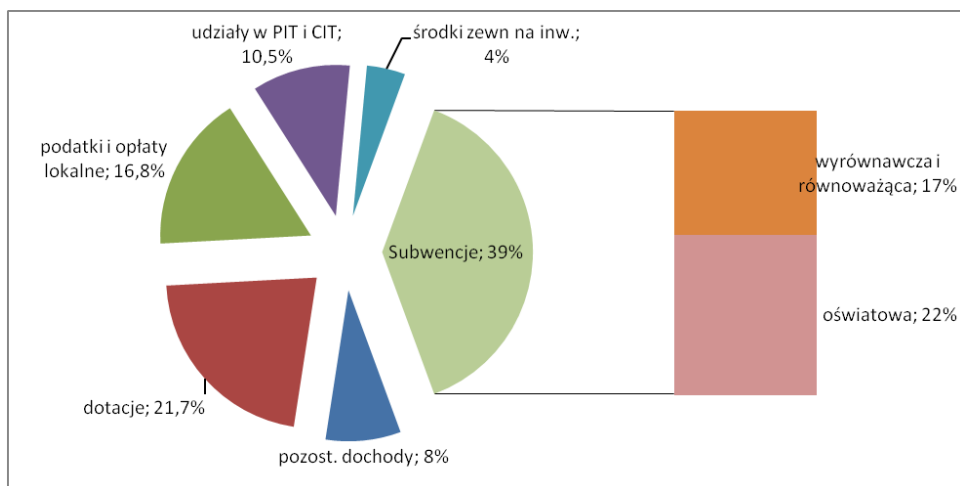
Dochodów - 15.682.767,84zł

Wydatki - 18.507.533,44zł tego 31,3 % na inwestycje

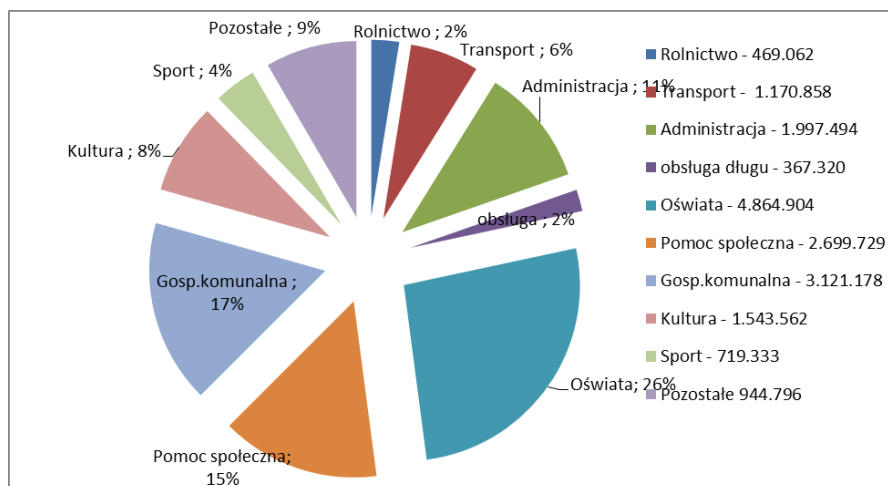
Wysokość zaciągniętych kredytów i pożyczek na dzień 31.12.2013 r. wynosi 9.942.899,22zł.

Spłaty kredytów i pożyczek - 1.247.340,00 zł, w tym na realizację programów i projektów realizowanych z udziałem środków z budżetu Unii Europejskiej 688.840,00 zł.

Struktura dochodów wykonanych w 2013 r. przedstawia się zgodnie z wykresem poniżej.



Graficzny podział wydatków wg ważniejszych działów budżetowych przedstawia wykres poniżej.



Budżet w roku 2014

Wykonanie budżetu dzień 31.12.2014 r. wynosi po stronie :

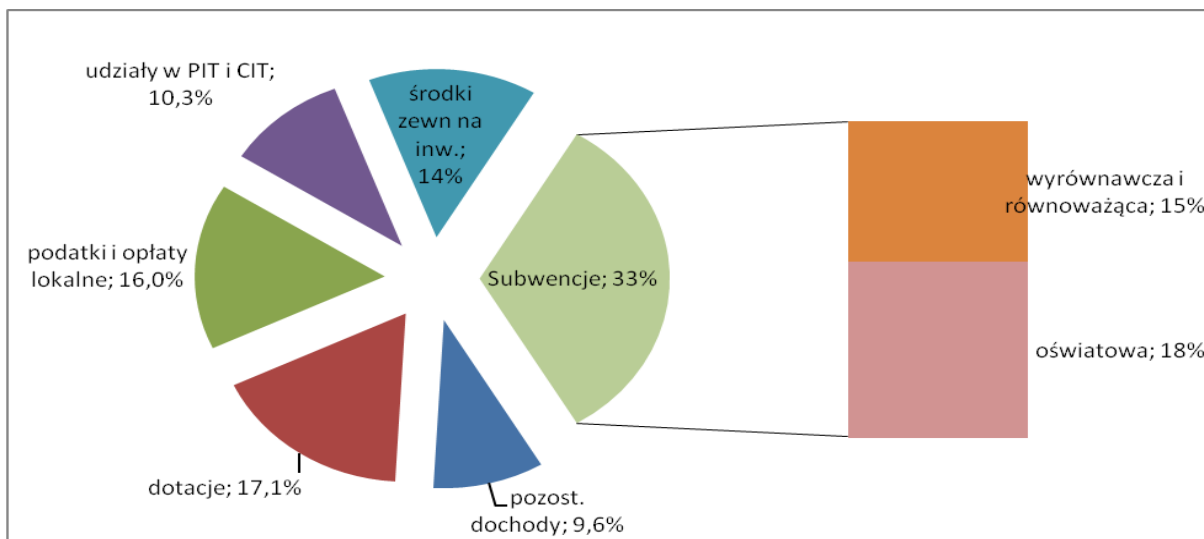
Dochodów - 18.450.425,85 zł

Wydatki - 18.150.932,38 zł tego 25,5 % na inwestycje

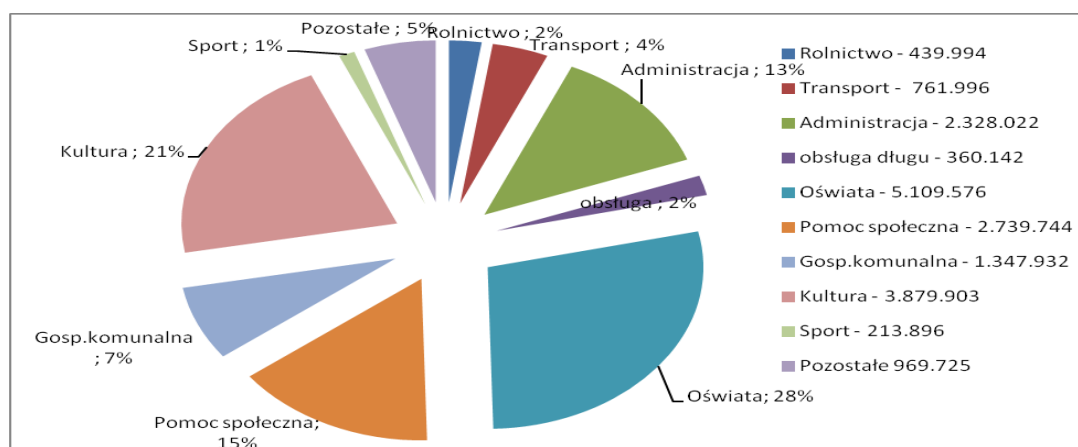
Wysokość zaciągniętych kredytów i pożyczek na dzień 31.12.2014 r. wynosi 9.831.140,00 zł.

Spłaty kredytów i pożyczek - 3.434.196,22 zł, w tym na realizację programów i projektów realizowanych z udziałem środków z Unii Europejskiej 2.830.296,22 zł.

Struktura dochodów wykonanych w 2014 r. przedstawia się zgodnie z wykresem poniżej.



Graficzny podział wydatków na rok 2014 wg ważniejszych działów budżetowych przedstawia wykres poniżej.



Budżet w roku 2015

Wykonanie budżetu dzień 31.12.2015 r. wynosi po stronie :

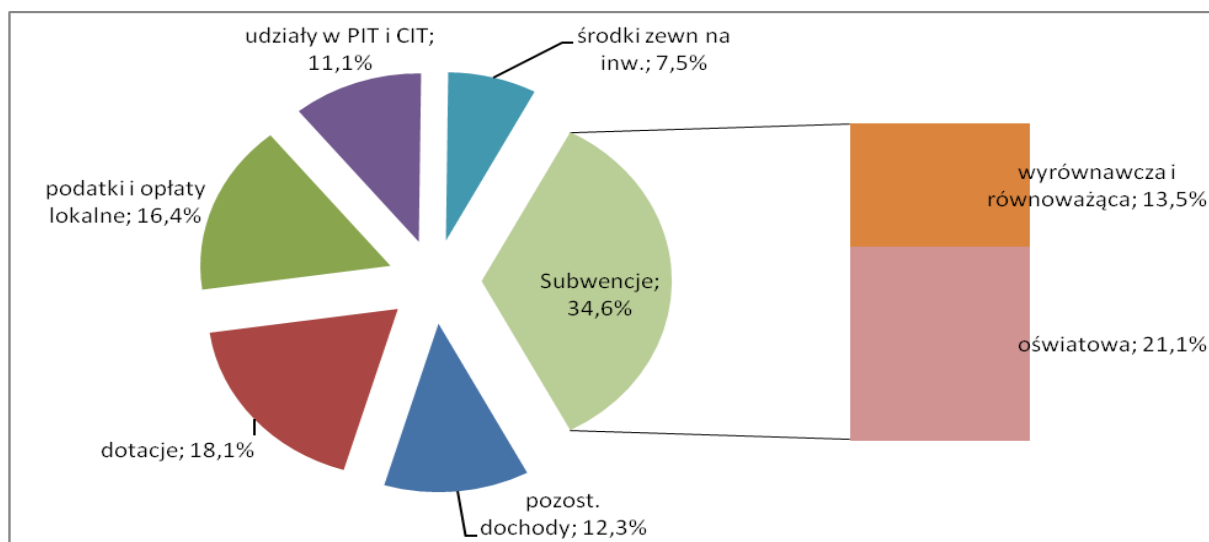
Dochodów - 17.472.082,70zł

Wydatki - 15.499.310,39zł z tego 6,8 % na inwestycje

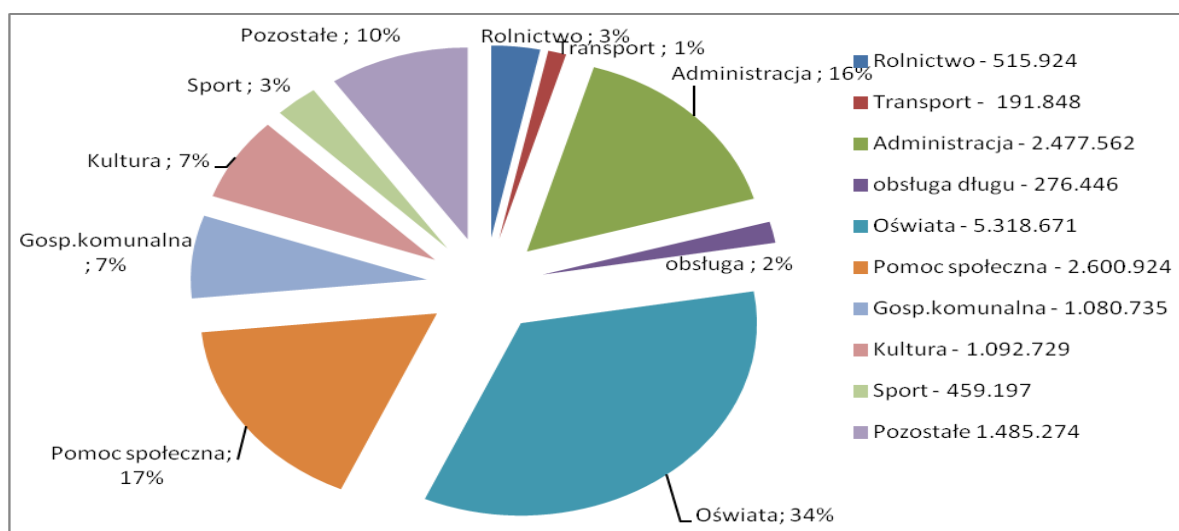
Wysokość zaciągniętych kredytów i pożyczek na dzień 31.12.2015 r. wynosi 7.491.220,00 zł.

Spłaty kredytów i pożyczek - 2.339.920,00 zł, w tym na realizację programów i projektów realizowanych z udziałem środków z budżetu Unii Europejskiej - 1.639.080,00 zł.

Graficzny podział dochodów w roku 2015 wg ważniejszych działów budżetowych przedstawia wykres.



Graficzny podział wydatków na rok 2015 wg ważniejszych działów budżetowych przedstawia wykres.



Budżet Rok 2016 - I półrocze

Wykonanie budżetu dzień 30.06.2016r. wynosi po stronie :

Dochodów - 9.130.873,44 zł tj 48,4 %

Wydatki - 8.311.729,02 zł tj, 45,1%

Wysokość zaciągniętych kredytów i pożyczek na dzień 30.06.2016 r. wynosi 6.831.260zł.

Spląty kredytów i pożyczek 659.960,00 zł (tj. 50% planu rocznego, w tym zaciągniętych na realizację programów i projektów realizowanych z udziałem środków z budżetu Unii Europejskiej 309.540,00 (tj. 50% planu rocznego).

Zadania inwestycyjne na koniec I półrocza 2016 są wykonane zaledwie w 30 % - są to jednak tylko te zadania, które zostały ukończone w tym okresie. Wykonanie wydatków majątkowych na poziomie 30,2 % wynika ze specyfiki procesów inwestycyjnych (wybór wykonawców w procedurach przetargowych w I półroczu, realizacja i finansowanie w II półroczu).W budżecie na rok 2016 zabezpieczone zostały środki na spłatę kredytów i odsetek od zaciągniętych kredytów na inwestycje realizowane w 2009, 2010, 2011, 2012, 2013, 2014 i 2015 roku.

8.2 Zestawienie wydatków budżetowych Gminy Słońsk w latach 2013 – 2015 i I półrocze 2016 - wybrane działy

Dział	Nazwa	2013	2014	2015	2016
010	Rolnictwo i łowiectwo	469 062,61	439 994,19	515.924,07	325.639,08
600	Transport i łączność	1 170 857,92	761 996,17	191.847,71	311.242,17
700	Gospodarka mieszkaniowa	234 872,92	262 992,71	154.712,20	84.305,44
750	Administracja publiczna	1 997 494,05	2 328 021,98	2.477.562,13	1.010.837,48
754	Bezpieczeństwo publiczne i ochrona przeciwpożarowa, w tym wydatki inwestycyjne:	628 961,02	139 563,34	356.180,9	59.201,69
757	Obsługa długu publicznego	367 320,50	360 141,86	276.446,58	109.733,80
801	Oświata i wychowanie, w tym wydatki inwestycyjne	4 864 904,06	5 109 576,48	5.318.671,34	2.742.382,31
851	Ochrona zdrowia	107 398,82	94 357,86	110.653,04	52.845,47
852	Pomoc społeczna	2 699 728,90	2 739 744,29	2.600.924,15	2.170.516,87
853	Pozostałe zadania w zakresie polityki społecznej	254 099,25	156 619,21	97.581,92	
854	Edukacyjna opieka wychowawcza	307 781,19	260 355,05	245 448,60	117.315,16
900	Gospodarka komunalna i ochrona środowiska, w tym wydatki inwestycyjne	3 121 178,10	1 347 932,44	1 080 734,68	707.088,55
921	Kultura i ochrona dziedzictwa narodowego, w tym wydatki inwestycyjne	1 543 562,20	3 879 903,39	1.092.729,16	403.045,93
926	Kultura fizyczna i sport, w tym wydatki inwestycyjne	719 332,59	213 896,23	459.197,30	294.681,37
		533 572,46		275 242,56	
	Razem z działami pominiętymi w zestawieniu	18 507 533,44	18 150 932,38	15.499.310,39	8.311.729,02
	Wydatki inwestycyjne razem	3 933 860,20	3 440 980,63	527 469,03	

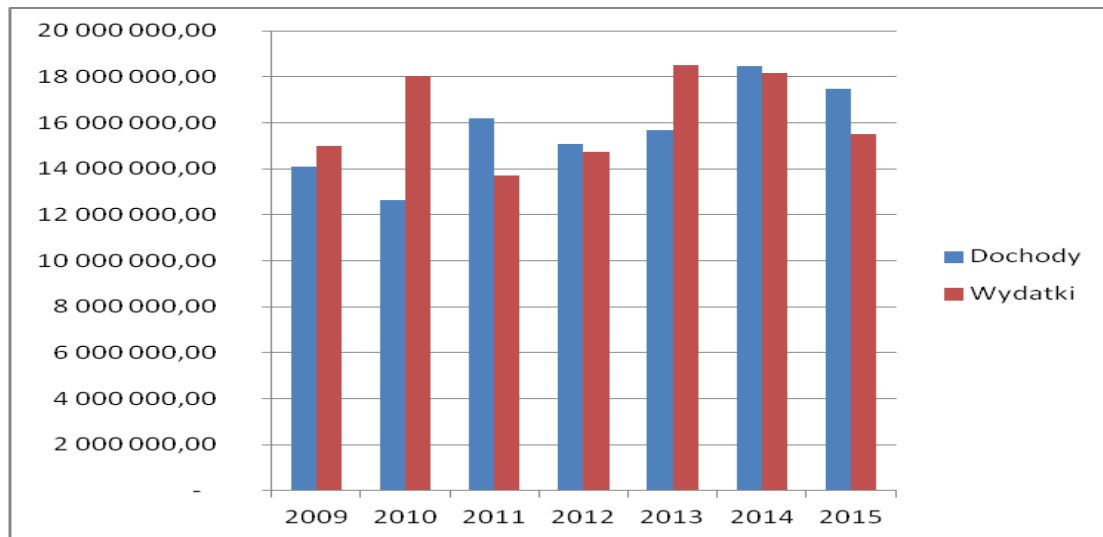
8.3 Zestawienie dochodów budżetowych Gminy Słońsk w latach 2013 – 2015 i I półrocze 2016 - wybrane działy

Dział	Nazwa	2013	2014	2015	2016
010	Rolnictwo i łowiectwo	458 612,86	425 925,13	498.149,29	318.418,34
600	Transport i łączność	228 100,34	254 617,84	4.400,00	0,00
700	Gospodarka mieszkaniowa	808 397,34	317 219,27	410.768,53	
750	Administracja publiczna	62 454,70	70 012,90	132.436,41	43.414,10
754	Bezpieczeństwo publiczne i ochrona przeciwpożarowa	182 064,00	-	-	
756	Dochody od osób prawnych, od osób fizycznych i od innych jednostek ...	4 287 792,83	4 840 876,75	4.364.964,80	2.540.275,94
758	Różne rozliczenia, w tym: Część oświatowa subwencji ogólnej, w tym część wyrównawcza subwencji ogólnej dla gmin	6 112 111,68	6 109 945,40	6.090.976,24	3.239.044,70
		3 417 639,00	3 365 107,00	3.682.640,00	2.199.568,00
		2 605 662,00	2 662 029,00	2 313 335,00	1 013 508,00
801	Oświata i wychowanie w tym Przedszkola	433 860,42	567 710,28	572.233,89	304 298,9
		264 885,90	323 865,06	341 775,55	117 385,40
852	Pomoc społeczna	2 235 431,07	2 271 880,39	2 153 741,47	1 976 146,89
853	Pozostałe zadania w	264 257,05	176 048,07	47.429,76	

	zakresie polityki społecznej				
854	Edukacyjna opieka wychowawcza	98 840,27	81 478,00	47.429,76	41.600,00
900	Gospodarka komunalna i ochrona środowiska, w tym dotacje na wydatki inwestycyjne	6 273,61	1 835 581,71 1 764 215,41	1319.114,98	319.539,28
921	Kultura i ochrona dziedzictwa narodowego, w tym dotacje celowe	494 761,67	1 351 603,59 692 960,54	1.663.018,39 949.211,49	39.557,04
926	Kultura fizyczna i sport	-	99 263,24	89.534,85	69.733,54
	Razem (z działami pominiętymi w zestawieniu)	15 682 767,81	18 450 425,85	17.472.082,70	9.130.873,44

8.4 Dochody i wydatki budżetowe Gminy Słońsk na przestrzeni lat 2009 - 2015

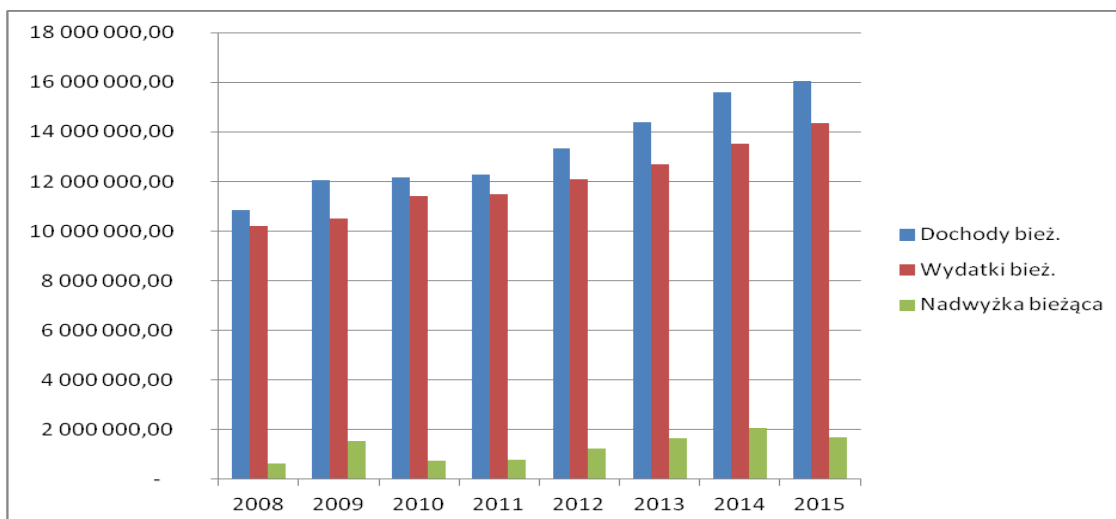
Poziom dochodów i wydatków w latach 2009-2015 kształtował się następująco:



Lepszy obraz uzyskamy jednak przedstawiając poziom dochodów bieżących do wydatków bieżących w latach 2009-2015:

	Dochody bież.	Wydatki bież.	Nadwyżka bieżąca
2008	10 835 181,22	10 199 566,96	635 614,26
2009	12 039 549,55	10 491 721,68	1 547 827,87
2010	12 177 413,95	11 413 059,07	764 354,88
2011	12 281 677,45	11 495 267,23	786 410,22
2012	13 329 545,76	12 086 242,69	1 243 303,07
2013	14 383 356,08	12 710 297,87	1 673 058,21
2014	15 600 158,53	13 515 960,95	2 084 197,58
2015	16 048 691,98	14 339 884,64	1 708 807,34

Wygląda to następująco na wykresie graficznym:



Uwaga:

Przez dochody bieżące budżetu jst rozumie się dochody budżetowe niebędące dochodami majątkowymi, do których zalicza się: dotacje i środki przeznaczone na inwestycje, dochody ze sprzedaży majątku oraz dochody z tytułu przekształcenia prawa użytkowania wieczystego w prawo własności.

Przez wydatki bieżące budżetu jst rozumie się wydatki budżetowe niebędące wydatkami majątkowymi, do których zalicza się wydatki na:

- inwestycje i zakupy inwestycyjne (w tym na programy finansowane z udziałem środków pochodzących z budżetu Unii Europejskiej oraz niepodlegających zwrotowi środków z pomocy udzielanej przez państwa członkowskie Europejskiego Porozumienia o Wolnym Handlu (EFTA), a także z udziałem innych środków pochodzących ze źródeł zagranicznych niepodlegających zwrotowi, w części związanej z realizacją zadań jednostki samorządu terytorialnego),
- zakup i objęcie akcji i udziałów,
- wniesienie wkładów do spółek prawa handlowego.

PODSUMOWANIE

Budżet Gminy Słońsk w latach 2008-2015 wykazuje systematyczny wzrost. Zachowana jest nadwyżka dochodów bieżących nad wydatkami bieżącymi. Jest to bardzo pozytywna tendencja. Stworzone są warunki do inwestowania, a tym samym do rozwoju gminy.

Realnym zagrożeniem dla wydatków inwestycyjnych są duże trudności w realizowaniu podstawowych zadań w oświacie, jakie wystąpiły w latach 2013 -2016. Subwencja oświatowa nie zabezpiecza środków na działalność bieżącą taką jak: remonty szkół, wyposażenie w niezbędny sprzęt i pomoce naukowe, energię, zakup opału.

W ciągu lat 2008 - 2015 można zaobserwować rosnący dysonans między subwencją oświatową a wydatkami na oświatę, które powinny być sfinansowane w całości z subwencji, zgodnie z tabelą poniżej.

lata	Subwencja oświatowa	Wydatki na oświatę które powinny być finansowane z subwencji	różnica
2008	2 838 614,00	2 983 025,83	- 144 411,83
2009	3 498 601,00	3 376 455,49	122 145,51
2010	3 164 728,00	3 318 035,01	- 153 307,01
2011	3 189 877,00	3 554 428,21	- 364 551,21

2012	3 416 136,00	3 792 639,49	- 376 503,49
2013	3 417 639,00	3 829 017,47	- 411 378,47
2014	3 365 107,00	3 765 336,73	- 400 229,73
2015	3 682 640,00	4 056 769,71	- 374 129,71

Na Gminie spoczywa również obowiązek utrzymywania i finansowania części zadań oświatowych ze środków własnych.

Wydatki poniesione na finansowanie tych zadań w latach 2008-2015 przedstawione są w poniższej tabeli.

lata	Subwencja oświatowa	Wydatki na oświatę (bez inwestycji)	różnica	wydatki na zadania własne
2008	2 838 614,00	3 678 849,56	- 840 235,56	695 823,73
2009	3 498 601,00	4 009 926,66	- 511 325,66	633 471,17
2010	3 164 728,00	4 238 277,92	- 1 073 549,92	920 242,91
2011	3 189 877,00	4 526 814,38	- 1 336 937,38	972 386,17
2012	3 416 136,00	4 914 534,92	- 1 724 657,92	1 121 895,43
2013	3 417 639,00	4 962 133,41	- 1 544 494,41	1 133 115,94
2014	3 365 107,00	4 949 500,91	- 1 584 393,91	1 184 164,18
2015	3 682 640,00	5 256 753,77	- 1 574 113,77	1 199 984,06

Podobna sytuacja jak w oświacie dotyczy także świadczeń z zakresu pomocy społecznej. Do zadań Gminy należy zapewnienie niektórych świadczeń socjalnych dla mieszkańców. Część świadczeń jest finansowana z budżetu Państwa, część z budżetu Gminy, co przedstawia tabela poniżej.

lata	Dotacje z Budżetu Państwa par. 2010, 2030	Wydatki GOPS	różnica (udział Gminy)
2008	2 176 343,00	2 505 093,00	- 328 750,00
2009	2 020 989,37	2 359 941,37	- 338 952,00
2010	2 466 542,00	2 821 608,73	- 355 066,73
2011	2 126 148,00	2 562 734,00	- 436 586,00
2012	2 087 953,01	2 550 169,01	- 462 216,00
2013	2 137 171,82	2 622 709,19	- 485 537,37
2014	2 170 310,72	2 662 276,18	- 491 965,46
2015	2 051 835,32	2 520 703,87	- 468 868,55

Jak można zauważyć od 2008 r. udział wydatków Gminy wzrastał, jednakże dopiero w roku 2011 wzrost był bardzo znaczący i w 2012 tendencja ta jest kontynuowana. Głównym powodem było sędowanie na Gminy 20 % wydatków finansowanych dotychczas z Budżetu Państwa – zasiłków stałych oraz składek na ubezpieczenia zdrowotne. Dodatkowo coraz większe koszty są ponoszone przez Gminę w związku utrzymaniem mieszkańców Gminy w Domach Pomocy Społecznej oraz z pieczą zastępczą.

III. STRATEGIA ROZWOJU – KIERUNKI.

1. ANALIZA SWOT – GŁÓWNE OBSZARY PROBLEMOWE

ANALIZA SWOT – SFERA SPOŁECZNA	
Silne strony	Słabe strony
+ dobra baza lokalowa dla działalności instytucji społecznych gminy; + inwestowanie gminy w zasoby dotyczące sfery społecznej; + odpowiednio przygotowana kadra; + optymalna sieć szkół; + życzliwość i otwartość mieszkańców gminy;	- niski poziom wykształcenia mieszkańców; - niski poziom dywersyfikacji zawodowej; - wysokie bezrobocie; - patologie społeczne; - dość duża orientacja mieszkańców na pomoc z zewnątrz (postawy roszczeniowe); - niski poziom przyrostu naturalnego; - brak budownictwa komunalnego; - utrudniony dostęp do specjalistycznych usług medycznych; - mała aktywność rad sołeckich;
Szanse	Zagrożenia
+ aktywna polityka państwa wobec rodzin wielodzietnych, osób niepełnosprawnych; + wzrost zamożności mieszkańców; + spadek bezrobocia;	- problem narkomanii w szkołach; - przestępczość; - problem dziedziczenia biedy; - patologie społeczne; - zmniejszenie możliwości finansowych pomocy społecznej; - odwrócenie tendencji spadkowej bezrobocia; - zbyt mała subwencja oświatowa;

ANALIZA SWOT – SFERA GOSPODARKA	
Silne strony	Słabe strony
+ wsparcie rolnictwa przez dopłaty unijne + zasoby surowców leśnych; + tereny ochrony przyrodniczej; + przygraniczne położenie gminy; + tereny inwestycyjne;	- niski poziom wykształcenia mieszkańców; - niski poziom dywersyfikacji zawodowej; - niewielka liczba firm; - słabe gleby; - stosunkowo wysokie bezrobocie; - brak znaczących inwestycji zewnętrznych; - zbyt mała ilość specjalistycznych gospodarstw rolnych – ekologicznych i agroturystycznych; - niedostateczna infrastruktura techniczna;
Szanse	Zagrożenia
+ malejąca liczba zarejestrowanych bezrobotnych; + potencjalnie duży zasób siły roboczej; + wykorzystanie potencjału aktywności gospodarczej do tworzenia nowych podmiotów gospodarczych; + bliskość granicy z UE; + bliskość dużych rynków zbytu; + dostępność komunikacyjna; + pozyskanie inwestorów zewnętrznych; + zwiększenie ilości gospodarstw produkujących zdrową żywność; + duży potencjał turystyczny; + rozwój eko- i agroturystyki;	- brak stabilnej gospodarki państwa; - brak rodzimego kapitału; - niepewność stabilności polityki rolnej; - słaba kondycja przedsiębiorstw; - niska dochodowość z rolnictwa, - postępująca migracja ludności, - zastój rozwoju turystyki; - odwrócenie tendencji spadkowej wskaźnika bezrobocia; - nieprzystosowanie infrastruktury technicznej do wymogów unijnych; - migracja wykształconej młodzieży z terenu gminy,

ANALIZA SWOT – SFERA INFRASTRUKTURA TECHNICZNA

Silne strony	Słabe strony
<ul style="list-style-type: none"> + 100% zwodociągowanie gminy; + istniejąca oczyszczalnia ścieków, + dobrze rozwinięta sieć dróg, + realizacja gospodarki odpadami w ramach CZG-12; + dostępność do sieci telefonicznej i Internetu, + dostępność gazu ziemnego, 	<ul style="list-style-type: none"> - niewystarczająca ilość oczyszczalni ścieków; - niski stopień skanalizowania miejscowości wiejskich; - zbyt mała ilość kotłowni ekologicznych; - słabo rozwinięte ciepłownictwo; - duża ilość kotłowni opalanych węglem; - brak zgazyfikowania gminy; - zły stan dróg; - niewystarczająca baza turystyczna; - niedostateczna ilość i stan techniczny kompleksów sportowo – rekreacyjnych;
Szanse	Zagrożenia
<ul style="list-style-type: none"> + rozwój sieci gazowej na terenie gminy; + systematyczna modernizacja dróg; + skanalizowanie gminy; + budowa oczyszczalni ścieków (w tym przydomowych); + rozwój bazy turystycznej; 	<ul style="list-style-type: none"> - niskie środki na remonty dróg na terenie gminy; - wzrost natężenia ruchu drogowego; - nieprzystosowanie infrastruktury technicznej do wymogów unijnych;

ANALIZA SWOT – SFERA ŚRODOWISKO I TURYSTYKA

Silne strony	Słabe strony
<ul style="list-style-type: none"> + czyste środowisko naturalne, + brak degradacji środowiska spowodowanej przez przemysł, + wysoki stopień zalesienia gminy, + ochrona prawna obszarów przyrodniczych, + walory przyrodnicze pozwalające na rozwój agroturystyki i turystyki, + zabytki dziedzictwa kulturowego, + ścieżki rowerowe; + gminne obiekty sportowe i ośrodki kultury; + przynależność do Euroregionu; + przynależność do LGD pn. Fundacja Zielona Dolina Odry i Warty 	<ul style="list-style-type: none"> - słabo rozwinięta infrastruktura sektora obsługi ruchu turystycznego (baza hotelowa, żywieniowa), - brak odpowiedniego zabezpieczenia zabytków przed dewastacją i kradzieżą; - brak środków na konserwację zabytków; - niedostateczna promocja gminy; - niedostateczna ilość kompleksów rekreacyjno – sportowych;
Szanse	Zagrożenia
<ul style="list-style-type: none"> + rozwój eko – i agroturystyki; + rozwój usług turystyczno – hotelarskich; + renowacja zabytków położonych na terytorium gminy, + rozwój oferty agroturystycznej oraz turystyki aktywnej, m. in. ścieżki rowerowe; 	<ul style="list-style-type: none"> - brak inwestycji w zakresie infrastruktury obsługi ruchu turystycznego, - zastój rozwoju turystyki ze względu na niestabilną sytuację gospodarczą w kraju - zanieczyszczenie środowiska – brak postępu w rozwoju ekologicznych źródeł energii;

ANALIZA SWOT – SFERA EDUKACJA, ZDROWIE, KULTURA I SPORT

Silne strony	Słabe strony
<ul style="list-style-type: none"> + wykwalifikowana kadra pedagogiczna + stabilna sieć szkół podległych jst; + dostępność istniejącej infrastruktury sportowej i kulturalnej (boiska sportowe, świetlice wiejskie, biblioteki); + duża aktywność parafii rzymsko – 	<ul style="list-style-type: none"> - niedostateczne wyposażenie szkół w nowoczesne pomoce naukowe, - niewystarczająca baza kulturalna i sportowa; - utrudniony dostęp do specjalistycznych usług medycznych; - niski poziom profilaktyki zdrowotnej; - niewystarczające nakłady na rozwój sportu i

katolickich; + odrestaurowane Muzeum Martyrologii z nową wystawą	szkolnictwa (niska subwencja oświatowa); - mała ilość zajęć pozalekcyjnych dla dzieci i młodzieży; - niewystarczająca ilość specjalistów – nauczycieli, lekarzy specjalistów;
Szanse	Zagrożenia
+ pozytywne skutki reformy systemu edukacji + pozyskanie środków z UE; + spadek przestępczości; + zmniejszenie zasięgu patologii społecznych (narkomania, alkoholizm itp.)	- nieprzewidywalność kierunków reformowania systemu oświaty i służby zdrowia; -zbyt niskie subwencje na oświatę i ochronę zdrowia (w tym na profilaktykę); - brak poprawy dostępu do specjalistycznej opieki medycznej; - emigracja wykształconej młodzieży z terenu gminy.

2. ANALIZA STRATEGICZNA ROZWOJU GMINY SŁOŃSK.

Reforma administracyjna, jednoznacznie określiła miejsce i rolę gminy w strukturze państwa. Ustawodawca jednoznacznie przesądził, które zadania gminy są zadaniami publicznymi o charakterze gminnym. Zadania, które zostały przekazane do gmin, mieszczą się w dziedzinach prawa Unii Europejskiej oraz w dokumencie opracowanym i przyjętym przez Radę Gminy Słońsk „Studium Uwarunkowań i Kierunków Zagospodarowania Przestrzennego Gminy Słońsk”. Studium jest dokumentem rozwoju lokalnego, opracowanym zgodnie z obowiązującymi w czasie opracowania, standardami.

Działania zaplanowane w ramach poszczególnych zasadniczych obszarów problemowych rozwoju gminy wynikają z przyjętych celów głównych, określonych odrębnie dla każdego z obszarów problemowych. Z kolei zdefiniowane cele strategiczne wyznaczają charakter programów operacyjnych, których realizacja, w ramach programów, prowadzić będzie do osiągnięcia wyznaczonego celu. Podstawowym celem jest przeciwdziałanie bezrobociu na terenie gminy poprzez stwarzanie warunków do powstawania nowych miejsc pracy, wspieranie przedsiębiorczości, a w szczególności sektora małych i średnich przedsiębiorstw. Należy tu pamiętać szczególnie o młodych ludziach, absolwentach naszych szkół średnich i wyższych. Będzie to miało wpływ na rozwój rodzimej przedsiębiorczości, kultury, sportu oraz ograniczenie patologii społecznych. Kolejnym celem jest poprawa infrastruktury drogowej. Następnymi celami ważnymi dla gminy są cele społeczne: rozwój oświaty na poziomie podstawowym i gimnazjalnym. Należy także zadbać o wypoczynek ludzi po pracy poprzez wykorzystanie własnych walorów przyrodniczych, upowszechnianie turystyki sobotnio-niedzielnej, rowerowej. Jest to poważny argument do budowania ścieżek rowerowych, budowy i rozbudowy bazy sportowo-rekreacyjnej. Analiza sytuacji na obszarach wiejskich i w całym rolnictwie wskazuje na istotne problemy zaniedbań w tej dziedzinie życia społeczno-gospodarczego kraju, powiatu i gminy. Problemy te wynikają z polityki poprzedniego systemu oraz niedoskonałości wdrażania gospodarki wolnorynkowej. Opracowując niniejszy dokument chcemy osiągnąć następujące cele główne:

1. Wspieranie rozwoju gospodarczego gminy.
2. Wszechstronny rozwój infrastruktury społecznej.
3. Wielofunkcyjny rozwój wsi i zachowanie środowiska naturalnego.

Realizacja celów głównych sprzyjać będzie wzrostowi gospodarczemu na terenie gminy, przekształceniom strukturalnym regionu, wzrostowi urbanizacji, zwiększeniu mobilności przestrzennej ludności oraz zwiększeniu poziomu wiedzy i dostępu do najnowocześniejszych technologii społeczeństwa i podmiotów gospodarczych.

Planowanie strategiczne jest przemyślanym, metodycznym sposobem zarządzania, prowadzącym w dłuższej perspektywie do rozwiązania najważniejszych problemów oraz wykorzystania najważniejszych atutów, przy uwzględnieniu szans i zagrożeń. Planowanie strategiczne oparte zostało przeprowadzona uprzednio technikę analizy SWOT, co pozwoliło dostrzec mocne i słabe strony gminy, a także rozpatrzeć szanse i zagrożenia stojące przed jednostką.

Wynik analizy ma odzwierciedlenie w takim, a nie innym ułożeniu celów strategicznych dokumentu. Uznano przy tym, że cele strategiczne pomagają gminie skoncentrować wysiłki na kwestiach wpływających w największym stopniu na rozwój Gminy Słońsk. Cele strategiczne wskazują, w jaki sposób gmina ma funkcjonować i rozwijać się, aby zaspokoić potrzeby mieszkańców oraz osiągnąć zamierzone cele rozwojowe. Sformułowane cele strategiczne są metodycznym zaadaptowaniem wizji rozwojowych, będących wynikiem przemyśleń mieszkańców i władz jednostki. Duży stopień ogólności wizji, wyraz pragnienia obywateli oraz chęci dążenia do stanu zamierzonego, przybrał na etapie hierarchizacji celów formę celów strategicznych (ogólnych). Konkretyzacją celów strategicznych są cele szczegółowe (operacyjne), powstałe w kolejnym etapie procesu przygotowania strategii.

Cele stanowią przekładnik dla misji rozwoju gminy. Wyrażane są ogólnie, jako funkcje definiujące potrzeby, które powinny być zrealizowane w określonym czasie. Cele opisują kierunek, w jakim powinien dokonywać się rozwój Gminy Słońsk oraz spełniają dwa podstawowe warunki:

- są osadzone w realiach funkcjonowania gminy,
- wyznaczają tylko te działania, które rzeczywiście mogą zostać spełnione.

Cele strategiczne zostały wyznaczone w oparciu o:

- diagnozę stanu istniejącego,
- analizę mocnych i słabych stron oraz szans i zagrożeń (SWOT).

Każdej z analizowanych kwestii przypisano odpowiadające im uwarunkowania zewnętrzne – kluczowe szanse i zagrożenia tkwiące w otoczeniu gminy, mogące mieć pozytywny lub negatywny wpływ na tempo dalszego rozwoju jednostki.

Niezwykle istotnym elementem strategii jest wyznaczenie misji, jako swego rodzaju drogowskazu o najwyższym stopniu ogólności. Misja strategiczna jest odzwierciedleniem dążenia do wartości nadrzędnych, a cele strategiczne są narzędziami umożliwiającymi zbliżenie się do założonego ideału.

Wobec ograniczonych środków finansowych będących w dyspozycji mieszkańców i władz gminy, liczba celów szczegółowych została ograniczona do najbardziej możliwych do zrealizowania. Celom szczegółowym przyporządkowane zostały mierniki ich realizacji, pozwalające na monitorowanie oraz nadzór nad realizacją Strategii.

3. CELE OPERACYJNE STRATEGII ROZWOJU GMINY

Misją gminy Słonisk jest wzrost poziomu życia mieszkańców, z przestrzeganiem zasad ochrony środowiska i zachowaniem unikalnego krajobrazu gminy.

Cele operacyjne stanowią rozwinięcie celów strategicznych i charakteryzują się bliższym od nich horyzontem czasowym. Realizacja celów operacyjnych warunkuje osiągnięcie strategicznych celów

rozwoju. Powinny one zostać sformułowane w taki sposób, aby były osiągalne i mierzalne. Do każdego z celów operacyjnych przypisano konkretne **zadania**, 22tórych realizacja planowana jest w latach 2017 – 2010 z perspektywą 2024. Zadania to konkretne zamierzenia i przedsięwzięcia, które w całości lub w części realizują jeden lub więcej celów operacyjnych.

Lp.	Cele strategiczne	Cele operacyjne / szczegółowe
1.	WSPIERANIE ROZWOJU GOSPODARCZEGO GMINY	1.1 Aktywna promocja gospodarcza gminy. 1.2 Wspieranie rozwoju przedsiębiorczości i instytucjonalnego otoczenia biznesu. 1.3 Modernizacja systemu komunikacji.
2.	WSZECHSTRONNY ROZWÓJ INFRASTRUKTURY SPOŁECZNEJ	2.1 Optymalizacja pomocy społecznej w gminie. 2.2 Wysoki poziom nauczania oraz równy dostęp młodzieży do kultury i nauki. 2.3 Upowszechnianie sportu masowego w gminie. 2.4 Rozwój i promocja turystyki w gminie. 2.5 Rozwój aktywności społeczności lokalnej w gminie.
3.	WIELOFUNKCYJNY ROZWÓJ WSI I ZACHOWANIE ŚRODOWISKA NATURALNEGO.	3.1 Rozwój zrównoważonego rolnictwa. 3.2 Powiększenie obszarów o wysokich walorach przyrodniczych. 3.3 Ochrona wód powierzchniowych i podziemnych. 3.4 Racjonalna gospodarka odpadami stałymi i ciekłymi.

CEL STRATEGICZNY 1:

„WSPIERANIE ROZWOJU GOSPODARCZEGO GMINY”.

Dobrze rozwinięta struktura działalności gospodarczej stanowi istotny czynnik rozwojowy każdej jednostki terytorialnej. Należy dążyć do wykorzystania potencjału aktywności gospodarczej mieszkańców Gminy Słońsk, poprzez stworzenie dogodnych warunków funkcjonowania przedsiębiorczości. Proponuje się wzmocnienie i aktywizację obszarów gospodarowania, mających być podstawą gospodarczego rozwoju gminy:

- przedsiębiorczość prywatna – prowadzona przez mieszkańców gminy oraz potencjalnych inwestorów zewnętrznych,
- turystyka – turystyka aktywna i agroturystyka.

Zwiększenie liczby działających przedsiębiorstw oraz podniesienie stopnia ich dochodowości pozwoli zwiększyć dochody Gminy z tytułu podatku od osób prawnych. Dużą wagę przykładana się do wzmocnienia sektora rolnego, jako naturalnego źródła dochodów mieszkańców gminy. Poprawa sytuacji w rolnictwie Gminy Słońsk jest trudna w obecnym stanie rozwoju przetwórstwa rolno-spożywczego oraz niewystarczającej dochodowości działalności rolnej dla małych gospodarstw rolnych. Proponuje się ponadto wykorzystanie potencjału kulturowego i turystycznego gminy, poprzez rozwój działalności agroturystycznej oraz coraz popularniejszej turystyki aktywnej.

W perspektywie okresu realizacji strategii planuje się zwiększenie rocznej liczby turystów odwiedzających obszar gminy.

Przychody z działalności agroturystycznej stanowiąc mają w zamyśle dodatkowe, ważne źródło dochodu rolników indywidualnych. Rozwój turystyki nie jest możliwy bez zasilenia finansowego w rozwój infrastruktury agroturystycznej oraz właściwej, dobrze zaplanowanej polityki promocyjnej.

Stan infrastruktury technicznej i społecznej w Gminie Słońsk wymaga poprawy, a istniejące już elementy wymagają rozbudowy i polepszenia ich funkcjonalności. Stan infrastruktury stanowi jeden z podstawowych elementów wpływających na odczuwany przez ludność komfort życia. Stopień wyposażenia w podstawowe media (kanalizacja, wodociągi, sieć gazowa, sieć elektryczna, system odbioru odpadów komunalnych) oraz stan dróg gminnych, powiatowych i wojewódzkich to także czynniki warunkujące zdolność jednostki do przyciągania inwestorów zewnętrznych. Realizacja zadań w zakresie poprawy stanu infrastruktury jest skorelowana ściśle z wdrażaniem pozostałych celów strategicznych.

Cel szczegółowy – „1.1 Aktywna promocja gospodarcza gminy”.

1. Zakres przedsięwzięcia:

- uczestnictwo w targach, wydawanie folderów, informatorów turystycznych i przewodników;
- wydanie informatora gospodarczego gminy,
- przygotowanie oferty inwestycyjnej gminy.

2. Przewidywane efekty:

- zwiększenie liczby turystów odwiedzających gminę;
- pobudzenie działalności gospodarczej i pozyskanie inwestorów zewnętrznych;
- zwiększenie liczby podmiotów gospodarczych prowadzących działalność na terenie gminy

3. Podmioty uczestniczące w realizacji:

- samorząd gminy;
- osoby fizyczne i prawne prowadzące działalność gospodarczą lub rolniczą na terenie gminy;

4. Źródła finansowania:

- środki własne (gminy i podmiotów gospodarczych),
- środki w ramach Regionalnego Programu Operacyjnego - Lubuskie 2020, Programu Rozwoju Obszarów Wiejskich (PROW), Interreg V A, Fundusz Spójności (przy inwestycjach realizowanych z innymi jednostkami JST) oraz inne fundusze pozwalające realizować zamierzenie inwestycyjne.

5. Wstępne zadania:

- przygotowanie tematycznych dokumentacji techniczno – ekonomicznych;

Cel szczegółowy - „1.2 Wspieranie rozwoju przedsiębiorczości i instytucjonalnego otoczenia biznesu”

1. Zakres przedsięwzięcia:

- Przygotowanie terenu o powierzchni ok. 10 ha pod budownictwo mieszkaniowe
- i usługowe;

- Rozbudowa sieci wodociągu komunalnego powiązana z rozwojem budownictwa mieszkaniowego i usługowego na terenie gminy,
- budowa wodociągu przesyłowego z Lemierzyc w celu zasilania miejscowości Lemierzyc, Głuchowo, Grodzisk, Polne, Jamno, Budzigniew;
- uzbrojenie terenów przeznaczonych na działalność gospodarczą, budownictwo mieszkaniowe i rekreacyjne;
- zapewnienie dobrych warunków do powstawania małych i średnich firm poprzez ulgi i preferencje w podatkach i innych opłatach;
- współpraca z podmiotami gospodarczymi w zakresie nierolniczych kierunków produkcji skierowanych na tworzenie nowych miejsc pracy i dodatkowych źródeł dochodów dla mieszkańców gminy;
- prace remontowo-konserwatorskie przy budynku Urzędu Gminy w Słońsku wraz zagospodarowaniem terenu;
- rozbudowa sieci kanalizacji sanitarnej na terenie miejscowości Słońsk i Przyborów, powiązana z rozwojem budownictwa mieszkaniowego i usługowego na terenie gminy,

2. Przewidywane efekty:

- powstanie nowych zakładów produkcyjnych i usługowych;
- ograniczenie bezrobocia i stworzenie możliwości zarobkowania dla właścicieli małych i średnich gospodarstw rolnych,
- poprawa dostępności.

3. Podmioty uczestniczące w realizacji:

- samorząd gminy;
- osoby fizyczne i prawne prowadzące działalność gospodarczą lub rolniczą na terenie gminy;

4. Źródła finansowania:

- środki własne
- środki w ramach Regionalnego Programu Operacyjnego Lubuskie 2020, Programu Rozwoju Obszarów Wiejskich (PROW), Interreg V A, Fundusz Spójności (przy inwestycjach realizowanych z innymi jednostkami JST) oraz inne fundusze pozwalające realizować zamierzenie inwestycyjne

5. Wstępne zadania:

- przygotowanie tematycznej dokumentacji techniczno – ekonomicznych;

Cel szczegółowy – „1.3 Modernizacja systemu komunikacji”.

1. Zakres przedsięwzięcia:

- Budowa ścieżki rowerowej od Kostrzyna do Słońska w kierunku Krzeszyc - po nasypie kolejowym;
- Poprawa stanu dróg gminnych,

- Modernizacja dróg gruntowych – drogi dojazdowe do pól we wszystkich sołectwach;

2. Przewidywane efekty:

- zwiększenie atrakcyjności turystycznej i rekreacyjnej gminy,
- poprawa bezpieczeństwa ruchu;
- poprawa dostępności komunikacyjnej;
- poprawa warunków prowadzenia działalności rolniczej.

2. Podmioty uczestniczące w realizacji:

- samorząd gminy;
- osoby fizyczne i prawne prowadzące działalność gospodarczą lub rolniczą na terenie gminy;

3. Źródła finansowania:

- środki własne
- środki w ramach Lubuskiego Regionalnego Programu Operacyjnego, Programu Rozwoju Obszarów Wiejskich (PROW), Interreg V A, Fundusz Spójności (przy inwestycjach realizowanych z innymi jednostkami JST) oraz inne fundusze pozwalające realizować zamierzenie inwestycyjne

5. Wstępne zadania:

- przygotowanie tematycznych dokumentacji techniczno – ekonomicznych;

CEL STRATEGICZNY 2:

„WSZECHSTRONNY ROZWÓJ INFRASTRUKTURY SPOŁECZNEJ”

Wzrost poziomu życia mieszkańców jest trudny do jednoznacznego określenia. Mają tu wpływ czynniki obiektywne - dostęp do urządzeń infrastruktury technicznej i społecznej, poziom zamożności, dostęp do edukacji i subiektywne związane najczęściej z zaspokajaniem potrzeb wyższego rzędu tj. kulturalnych, edukacyjnych, atrakcyjnym wykorzystaniem czasu wolnego itp. Cele operacyjne przedstawione w ramach tego celu strategicznego odnoszą się głównie do walki z ubóstwem, zapewnienie bezpieczeństwa publicznego oraz polepszenie jakości funkcjonującej infrastruktury społecznej.

Analiza potrzeb w tym obszarze wskazuje wyraźnie na konieczność modernizacji bazy oświatowej oraz stworzenie warunków do zaspokajania potrzeb kulturalnych mieszkańców gminy

Cel szczegółowy - 2.1 Optymalizacja pomocy społecznej w gminie.

1. Zakres przedsięwzięcia:

- Remont Ośrodka Zdrowia w Słońsku;
- Utworzenie centrum opiekuńczego;
- Utworzenie domu dziennego pobytu dla seniorów i osób niepełnosprawnych;

2. Przewidywane efekty:

- udoskonalenie systemu pomocy społecznej, w tym stworzenie skutecznego systemu rehabilitacji niepełnosprawnych;
- przeciwdziałanie zjawisku bezrobocia;
- ograniczenie patologii społecznych;

2. Podmioty uczestniczące w realizacji:

- samorząd gminy;
- osoby fizyczne i prawne prowadzące działalność gospodarczą lub rolniczą na terenie gminy;

3. Źródła finansowania:

- środki własne
- środki w ramach Regionalnego Programu Operacyjnego Lubuskie 2020, Programu Rozwoju Obszarów Wiejskich (PROW), Interreg V A, Fundusz Spójności (przy inwestycjach realizowanych z innymi jednostkami JST) oraz inne fundusze pozwalające realizować zamierzenie inwestycyjne

5. Wstępne zadania:

- przygotowanie tematycznych dokumentacji techniczno – ekonomicznych;

Cel szczegółowy - 2.2 Wysoki poziom nauczania oraz równy dostęp młodzieży do kultury i nauki.

1. Zakres przedsięwzięcia:

- Adaptacja budynku dawnego Gminnego Ośrodka Kultury na Europejskie Centrum Edukacji Historycznej;

2. Przewidywane efekty:

- wykorzystanie dziedzictwa kulturowego gminy,
- promowanie gminy, w tym organizowanie i promocja imprez o zasięgu lokalnym i regionalnym, ze uwzględnieniem kulturalnej współpracy transgranicznej;
- integracja społeczności lokalnej.

3. Podmioty uczestniczące w realizacji:

- samorząd gminy;
- osoby fizyczne i prawne prowadzące działalność gospodarczą lub rolniczą na terenie gminy;

4. Źródła finansowania:

- środki własne
- środki w ramach Lubuskiego Regionalnego Programu Operacyjnego, Programu Rozwoju Obszarów Wiejskich (PROW), Interreg III A, Fundusz Spójności (przy inwestycjach realizowanych z innymi jednostkami JST) oraz inne fundusze pozwalające realizować zamierzenie inwestycyjne

5. Wstępne zadania:

- przygotowanie tematycznych dokumentacji techniczno – ekonomicznych;

Cel szczegółowy - 2.3 Upowszechnianie sportu masowego w gminie.

1. Zakres przedsięwzięcia:

- Budowa hali sportowej przy Zespole Szkół w Słońsku,
- Modernizacja boisk sportowych na terenie gminy w Słońsku, Lemierzycach, Głuchowie i Ownicach,
- Budowa ścieżki rowerowej od Kostrzyna do Słońska w kierunku Krzeszyc (po nasypie kolejowym),
- Budowa siłowni na wolnym powietrzu we wszystkich miejscowościach gminy,
- Budowa skateparku.

2. Przewidywane efekty:

- upowszechnianie sportu masowego, głównie dzieci i młodzieży,
- ograniczenie patologii społecznych.

3. Podmioty uczestniczące w realizacji:

- samorząd gminy;
- osoby fizyczne i prawne prowadzące działalność gospodarczą lub rolniczą na terenie gminy;

4. Źródła finansowania:

- środki własne
- środki w ramach Regionalnego Programu Operacyjnego Lubuskie2020, Programu Rozwoju Obszarów Wiejskich (PROW), Interreg V A, Fundusz Spójności (przy inwestycjach realizowanych z innymi jednostkami JST) oraz inne fundusze pozwalające realizować zamierzenie inwestycyjne

5. Wstępne zadania:

- przygotowanie tematycznych dokumentacji techniczno – ekonomicznych

Cel szczegółowy - 2.4 Rozwój i promocja turystyki w gminie.

1. Zakres przedsięwzięcia:

- Budowa ścieżki rowerowej od Kostrzyna do Słońska w kierunku Krzeszyc (po nasypie kolejowym);
- Budowa sieci szlaków turystycznych – rowerowych, kajakowych, pieszych i konnych;
- Wzmoczona informacja turystyczna;
- Prace remontowo-konserwatorskie związane z zabezpieczeniem ruin zamku Joannitów wraz z zagospodarowaniem terenu;

- Prace remontowo – konserwatorskie przy zabytkowym młynie wodnym wraz z zagospodarowaniem terenu.

2. Przewidywane efekty:

- wykorzystanie dziedzictwa kulturowego gminy,
- promowanie gminy, w tym organizowanie i promocja imprez o zasięgu lokalnym i regionalnym, ze uwzględnieniem kulturalnej współpracy transgranicznej;
- integracja społeczności lokalnej;
- upowszechnianie sportu masowego, głównie dzieci i młodzieży;
- powstanie podmiotów gospodarczych z dziedziny agroturystyk i turystyki;
- zwiększenie dochodów gminy;

3. Podmioty uczestniczące w realizacji:

- samorząd gminy;
- osoby fizyczne i prawne prowadzące działalność gospodarczą lub rolniczą na terenie gminy;

4. Źródła finansowania:

- środki własne
- środki w ramach Regionalnego Programu Operacyjnego Lubuskie 2020, Programu Rozwoju Obszarów Wiejskich (PROW), Interreg V A, Fundusz Spójności (przy inwestycjach realizowanych z innymi jednostkami JST) oraz inne fundusze pozwalające realizować zamierzenie inwestycyjne

5. Wstępne zadania:

- przygotowanie tematycznych dokumentacji techniczno – ekonomicznych.

Cel szczegółowy - 2.5 Rozwój aktywności społeczności lokalnej w gminie.

1. Zakres przedsięwzięcia:

- Przebudowa świetlic w Grodzisku i Chartowie,
- Budowa świetlicy w Budzigniewie,
- Doposażenie świetlic wiejskich.

3. Przewidywane efekty:

- wykorzystanie dziedzictwa kulturowego gminy,
- integracja społeczności lokalnej;
- promocję lokalnej twórczości ludowej, kulturalnej i artystycznej z wykorzystaniem lokalnego dziedzictwa kulturowego, historycznego oraz przyrodniczego;
- kultywowanie miejscowych tradycji, obrzędów i zwyczajów;
- kultywowanie tradycyjnych zamierających zawodów i rzemiosła;

3. Podmioty uczestniczące w realizacji:

- samorząd gminy;
- osoby fizyczne i prawne działające non profit;

4. Źródła finansowania:

- środki własne
- środki w ramach Regionalnego Programu Operacyjnego Lubuskie 2020, Programu Rozwoju Obszarów Wiejskich (PROW), Leader, Interreg V A, Fundusz Spójności (przy inwestycjach realizowanych z innymi jednostkami JST) oraz inne fundusze pozwalające realizować zamierzenie inwestycyjne

5. Wstępne zadania:

- przygotowanie tematycznych dokumentacji techniczno – ekonomicznych.

CEL STRATEGICZNY 3:

„WIELOFUNKCYJNY ROZWÓJ WSI I ZACHOWANIE ŚRODOWISKA NATURALNEGO”.

Cel szczegółowy - 3.1 Rozwój zrównoważonego rolnictwa.

1. Zakres przedsięwzięcia:

- Promowanie gminy jako centrum produkcji ekologicznej żywności i odnawialnych źródeł energii,

2. Przewidywane efekty:

- Zmiana kierunków gospodarowania na produkcję ekologiczną;
- Zwiększenie dochodów z działalności rolniczej;
- Ochrona przyrody, racjonalne wykorzystanie użytków rolnych;
- Wdrażanie europejskich norm ochrony środowiska;

3. Podmioty uczestniczące w realizacji:

- samorząd gminy;
- osoby fizyczne i prawne prowadzące działalność gospodarczą lub rolniczą na terenie gminy;

4. Źródła finansowania:

- środki własne
- środki Regionalnego Programu Operacyjnego Lubuskie 2020, Programu Rozwoju Obszarów Wiejskich (PROW), Interreg V A, Fundusz Spójności (przy inwestycjach realizowanych z innymi jednostkami JST) oraz inne fundusze pozwalające realizować zamierzenie inwestycyjne

5. Wstępne zadania:

- przygotowanie tematycznych dokumentacji techniczno – ekonomicznych.

Cel szczegółowy - 3.2 Utrzymanie i poszerzenie obszarów o wysokich walorach przyrodniczych.

1. Zakres przedsięwzięcia:

- Utrzymanie dotychczasowych terenów objętych różnymi formami ochrony przyrody, w tym zachowanie i utrzymanie użytków ekologicznych: Lemierzyckie torfowisko, Bagno Ownice, Bagno Słońsk,
- Powiększenie obszaru Rezerwatu Dolina Postomii,
- ograniczenie wycinki drzew i krzewów.

2. Przewidywane efekty:

- skuteczna ochrona zasobów przyrody,
- racjonalne wykorzystanie zasobów leśnych i poszerzanie obszarów o wysokich walorach przyrodniczych,
- skuteczne wdrażanie europejskich norm ochrony środowiska.

3. Podmioty uczestniczące w realizacji:

- samorząd gminy;
- osoby fizyczne i prawne prowadzące działalność gospodarczą lub rolniczą na terenie gminy;

4. Źródła finansowania:

- środki własne,
- środki w ramach Regionalnego Programu Operacyjnego Lubuskie 2020, Programu Rozwoju Obszarów Wiejskich (PROW), Interreg V A, Fundusz Spójności (przy inwestycjach realizowanych z innymi jednostkami JST) oraz inne fundusze pozwalające realizować zamierzenie inwestycyjne.

5. Wstępne zadania:

- przygotowanie tematycznych dokumentacji techniczno – ekonomicznych.

Cel szczegółowy - 3.3 Ochrona wód powierzchniowych i podziemnych.

1. Zakres przedsięwzięcia:

- rozbudowa sieci indywidualnych przydomowych OŚ na terenie poza aglomeracją , tj. w: Lemierzycku, Głuchowie, Polnej, Grodzisku, Jamnie , Budzigniewie, Chartowie, Lemierzycach i Ownicach,

2. Przewidywane efekty:

- ochrona przyrody;
- poprawa czystości gleby, wód powierzchniowych i podziemnych;
- poprawa stanu zdrowia ludności gminy;
- wdrażanie europejskich norm ochrony środowiska

3. Podmioty uczestniczące w realizacji:

- samorząd gminy;
- osoby fizyczne i prawne prowadzące działalność gospodarczą lub rolniczą na terenie gminy;

4. Źródła finansowania:

- środki własne
- środki w ramach Regionalnego Programu Operacyjnego Lubuskie 2020, Programu Rozwoju Obszarów Wiejskich (PROW), Interreg V A, Fundusz Spójności (przy inwestycjach realizowanych z innymi jednostkami JST) oraz inne fundusze pozwalające realizować zamierzenie inwestycyjne

5. Wstępne zadania:

- przygotowanie tematycznych dokumentacji techniczno – ekonomicznych.

Cel szczegółowy - 3.4 Racjonalna gospodarka odpadami stałymi i ciekłymi.

1. Zakres przedsięwzięcia:

- Rozbudowa i/lub doposażenie PSZOK (Punkt Selektywnej Zbiórki Odpadów Komunalnych)

2. Przewidywane efekty:

- ochrona przyrody;
- uszczelnienie systemu obrotu odpadami,
- poprawa wskaźników selektywnej zbiórki odpadów
- poprawa czystości gleby, wód powierzchniowych i podziemnych;
- poprawa stanu zdrowia ludności gminy;
- wdrażanie europejskich norm ochrony środowiska.

3. Podmioty uczestniczące w realizacji:

- samorząd gminy;
- osoby fizyczne i prawne prowadzące działalność gospodarczą lub rolniczą na terenie gminy;

4. Źródła finansowania:

- środki własne
- środki w ramach Regionalnego Programu Operacyjnego Lubuskie 2020, Programu Rozwoju Obszarów Wiejskich (PROW), Interreg V A, Fundusz Spójności (przy inwestycjach realizowanych z innymi jednostkami JST) oraz inne fundusze pozwalające realizować zamierzenie inwestycyjne.

5. Wstępne zadania:

- przygotowanie tematycznych dokumentacji techniczno – ekonomicznych.

4. PLAN FINANSOWY I ŹRÓDŁA FINANSOWANIA PROJEKTÓW NA LATA 2017-2024

Lp.	Zadanie	Cel Strategiczny	Cel szczegółowy	Okres realizacji	Wartość projektu	Środki własne	Środki UE
1	Uczestnictwo w targach, wydawanie folderów, informatorów turystycznych i przewodników.	1.Wspieranie rozwoju gospodarczego gminy	1.1 Aktywna promocja gospodarcza gminy.	2017-2024	50 000	10 000	40 000
2	Wydanie informatora gospodarczego gminy i jego aktualizacja	1.Wspieranie rozwoju gospodarczego gminy	1.1 Aktywna promocja gospodarcza gminy.	2017-2024	40 000	8 000	32 000
3	Przygotowanie terenu o powierzchni ok.10 ha pod budownictwo mieszkaniowe i usługowe	1.Wspieranie rozwoju gospodarczego gminy	1.2 Wspieranie rozwoju przedsiębiorczości i instytucjonalnego otoczenia biznesu.	2017-2021	2 000 000	400 000	1 600 000
4	Rozbudowa sieci wodociągu komunalnego powiązana z rozwojem budownictwa mieszkaniowego i usługowego na terenie gminy	1.Wspieranie rozwoju gospodarczego gminy	1.2 Wspieranie rozwoju przedsiębiorczości i instytucjonalnego otoczenia biznesu.	2019-2021	980 000	196 000	784 000
5	Budowa wodociągu przesyłowego z Lemierzyc do Krepin w celu zasilania miejscowości: Lemierzyc, Głuchowo, Grodzisk, Polne, Jamno, Budzigniew	1.Wspieranie rozwoju gospodarczego gminy	1.2 Wspieranie rozwoju przedsiębiorczości i instytucjonalnego otoczenia biznesu.	2018-2021	2 013 000	971 800	1 041 200
6	Uzbrojenie terenów przeznaczonych na działalność gospodarczą, budownictwo mieszkaniowe i rekreacyjne	1.Wspieranie rozwoju gospodarczego gminy	1.2 Wspieranie rozwoju przedsiębiorczości i instytucjonalnego otoczenia biznesu.	2019-2021	6 000 000	1 200 000	4 800 000

		3. Wielofunkcyjny rozwój wsi i zachowanie środowiska naturalnego	3.3 Ochrona wód powierzchniowych i podziemnych				
7	Poprawa stanu dróg gminnych	1. Wspieranie rozwoju gospodarczego gminy 1. Wspieranie rozwoju gospodarczego gminy	1.2 Wspieranie rozwoju przedsiębiorczości i instytucjonalnego otoczenia biznesu. 1.3 Modernizacja systemu komunikacji.	2018-2024	3 800 000	950 000	2 850 000
8	Modernizacja dróg gruntowych – drogi dojazdowe do pól we wszystkich sołectwach.	1. Wspieranie rozwoju gospodarczego gminy 1. Wspieranie rozwoju gospodarczego gminy	1.2 Wspieranie rozwoju przedsiębiorczości i instytucjonalnego otoczenia biznesu. 1.3 Modernizacja systemu komunikacji	2018-2023	1 500 000	300 000	1 200 000
9	Budowa ścieżki rowerowej od Kostrzyna do Słońska w kierunku Krzeszyc po nasypie kolejowym	1. Wspieranie rozwoju gospodarczego gminy 2. Wszechstronny rozwój infrastruktury społecznej	1.3 Modernizacja systemu komunikacji 2.3 Upowszechnianie sportu masowego w gminie 2.4 Rozwój i promocja turystyki w gminie	2019-2023	1 500 000	300 000	1 200 000
10	Remont Ośrodka Zdrowia w Słońsku	2. Wszechstronny rozwój infrastruktury społecznej	2.1 Optymalizacja pomocy społecznej w gminie	2018-2019	600 000	150 000	450 000
11	Utworzenie centrum opiekuńczego	2. Wszechstronny rozwój infrastruktury społecznej	2.1 Optymalizacja pomocy społecznej w gminie	2018-2021	100 000	20 000	80 000

12	Adaptacja budynku dawnego Gminnego Ośrodka Kultury na Europejskie Centrum Edukacji Historycznej;	2.Wszechstronny rozwój infrastruktury społecznej	2.2 Wysoki poziom nauczania oraz równy dostęp młodzieży do kultury i nauki.	2020-2021	1 900 000	380 000	1 520 000
13	Budowa hali sportowej przy Zespole Szkół w Słońsku.	2.Wszechstronny rozwój infrastruktury społecznej	2.3 Upowszechnianie sportu masowego w gminie	2017-2020	4 000 000	600 000	3 400 000
14	Modernizacja boisk sportowych na terenie gminy w Słońsku, Lemierzycach, Głuchowie i Ownicach	2.Wszechstronny rozwój infrastruktury społecznej	2.3 Upowszechnianie sportu masowego w gminie	2019-2022	900 000	180 000	720 000
15	Budowa siłowni na wolnym powietrzu we wszystkich miejscowościach gminy,	2.Wszechstronny rozwój infrastruktury społecznej	2.3 Upowszechnianie sportu masowego w gminie	2019-2023	1 900 000	380 000	1 520 000
16	Budowa sieci szlaków turystycznych – rowerowych, kajakowych, pieszych i konnych.	2.Wszechstronny rozwój infrastruktury społecznej	2.4 Rozwój i promocja turystyki w gminie	2020-2024	1 900 000	380 000	1 520 000
17	Przebudowa budynku dawnej szkoły w Budzigniewie	2.Wszechstronny rozwój infrastruktury społecznej	2.5 Rozwój aktywności społeczności lokalnej w gminie	2019-2020	870 000	174 000	696 000
18	Przebudowa świetlicy w Grodzisku	2.Wszechstronny rozwój infrastruktury społecznej	2.5 Rozwój aktywności społeczności lokalnej w gminie	2019-2020	870 000	174 000	696 000
19	Doposażenie świetlic wiejskich	2.Wszechstronny rozwój infrastruktury społecznej	2.5 Rozwój aktywności społeczności lokalnej w gminie	2018-2024	2 000 000	500 000	1 500 000
20	Promowanie gminy jako centrum produkcji ekologicznej żywności i odnawialnych źródeł energii	3.Wielofunkcyjny rozwój wsi i zachowanie środowiska naturalnego	3.1 Rozwój zrównoważonego rolnictwa	2018-2020	30 000	6 000	24 000

21	Utrzymanie dotychczasowych terenów objętych ochroną.	3.Wielofunkcyjny rozwój wsi i zachowanie środowiska naturalnego	3.2 Poszerzenie obszarów o wysokich walorach przyrodniczych	2018-2024	20 000	4 000	16 000
22	Powiększenie Rezerwatu Dolina Postomii.	3.Wielofunkcyjny rozwój wsi i zachowanie środowiska naturalnego	3.2 Poszerzenie obszarów o wysokich walorach przyrodniczych	2018-2021	10 000	2 000	8 000
23	Zachowanie i utrzymanie użytków ekologicznych - Lemieżyckie torfowisko, Bagno Ownice, Bagno Słońsk.	3.Wielofunkcyjny rozwój wsi i zachowanie środowiska naturalnego	3.2 Poszerzenie obszarów o wysokich walorach przyrodniczych	2018-2021	10 000	2 000	8 000
24	Rozbudowa sieci indywidualnych przydomowych OŚ na terenie poza aglomeracją , tj. w: Lemieżycku, Głuchowie, Polnej, Grodzisku, Jamnie , Budzigniewie, Chartowie oraz w Lemieżycach i Ownicach, które wchodzą w skład aglomeracji Słońsk.	3.Wielofunkcyjny rozwój wsi i zachowanie środowiska naturalnego	3.3 Ochrona wód powierzchniowych i podziemnych 3.4 Racjonalna gospodarka odpadami stałymi i ciekłymi	2017-2021	1 532 000	739 800	792 200
25	Rozbudowa i/lub doposażenie PSZOK (Punkt Selektywnej Zbiórki Odpadów Komunalnych)	3.Wielofunkcyjny rozwój wsi i zachowanie środowiska naturalnego	3.4 Racjonalna gospodarka odpadami stałymi i ciekłymi	2017-2021	600 000	218 220	381 780
26	Prace remontowo-konserwatorskie przy budynku Urzędu Gminy w Słońsku wraz zagospodarowaniem terenu	1.Wspieranie rozwoju gospodarczego gminy	1.2 Wspieranie rozwoju przedsiębiorczości i instytucjonalnego otoczenia biznesu	2018-2020	600 000	400 000	200 000

27	Prace remontowo-konserwatorskie związane z zabezpieczeniem ruin zamku Joannitów wraz z agospodarowaniem terenu	2. Wszechstronny rozwój infrastruktury społecznej	2.4 Rozwój i promocja turystyki w gminie	2019-2022	2 000 000	1 700 000	300 000
----	--	---	--	-----------	-----------	-----------	---------

5. WDRAŻANIE STRATEGII ORAZ MONITORING REALIZACJI CELÓW.

W realizację Strategii zostaną zaangażowane władze samorządowe gminy, gminne jednostki organizacyjne, organizacje pozarządowe, lokalni przedsiębiorcy oraz mieszkańcy gminy. Korzyści wynikające z osiągnięcia celów strategicznych będą bowiem udziałem wszystkich. Aby Strategia osiągnęła zakładane efekty należy:

- skutecznie wdrażać Strategię,
- wyszukiwać nowatorskie rozwiązania w otoczeniu rynkowym,
- modyfikować długofalowe założenia i plany,
- pobudzać prorozwojowe inicjatywy społeczne,
- wykorzystywać dla gminy szanse jakie stwarza wolny rynek,
- niwelować zagrożenia hamujące rozwój gminy,
- pozyskiwać środki finansowe na realizację Strategii ze źródeł budżetowych, pozabudżetowych krajowych i zagranicznych, w tym z Unii Europejskiej,
- promować poszczególne działania realizowane w ramach strategii.

Instytucje, organizacje pozarządowe, mieszkańcy gminy lub osoby z nią związane mogą być animatorami rozwoju społeczno – gospodarczego gminy.

5.1. Monitorowanie realizacji strategii.

Kluczowe znaczenie w monitorowaniu i stymulowaniu realizacji Strategii posiada Wójt. Dodatkowo w monitorowaniu uczestniczyć będzie zespół pracowników gminy, którego zadaniem będzie monitorowanie przebiegu realizacji zadań zawartych w dokumencie oraz ewentualne interweniowanie w przypadku stwierdzenia opóźnień lub nieuzasadnionej rezygnacji z realizacji zadania i w razie potrzeby aktualizowanie w zakresie dostosowania go do zmieniających się uwarunkowań. W celu monitorowania wdrażania Strategii i oceny jego efektywności w stosunku do ustalonych celów, konieczne jest ustalenie zestawu wskaźników.

Możemy wyróżnić następujące poziomy wskaźników:

1. **Wskaźniki wkładu** - dotyczą przyznanego budżetu.

Wskaźniki **finansowe** są wykorzystywane do monitorowania postępów w ramach (rocznych) zobowiązań i wypłat funduszy dostępnych dla danego działania w stosunku do jego dopuszczalnych kosztów.

2. **Wskaźniki wyników** - odnoszą się do działalności.

Mierzone są w jednostkach fizycznych (Np. długość zbudowanej drogi).

3. **Wskaźniki rezultatu** odnoszą się do efektu uzyskanego poprzez działanie i odnoszą się do bezpośrednich beneficjentów. Wskaźniki mogą być wyrażane w jednostkach

fizycznych (np. skrócenie czasu podróży, liczba uczestników, którzy ukończyli szkolenie, liczba wypadków drogowych, itp.)

4. **Wskaźniki wpływu (oddziaływania)** odnoszą się do efektów uzyskanych w dalszej perspektywie i wykraczają poza bezpośrednich beneficjentów.

6. AKTUALIZACJA STRATEGII.

Aktualizacja strategii jest zasadniczym wymogiem jej realizacji, umożliwia zidentyfikowanie, czy Strategia realizowana jest prawidłowo i czy jej założenia nadal są aktualne.

Uaktualnianie Strategii powinno polegać na :

- analizowaniu raportów o sytuacji gospodarczej i społecznej gminy w sposób cykliczny,
- stałej kontroli i ocenie stanu środowiska przyrodniczego gminy i jej sąsiedztwa,
- sporządzaniu ekspertyz dla władz gminy dotyczących perspektyw rozwoju gminy,
- bieżącej kontroli stopnia realizacji Strategii i informacji o efektach podejmowanych działań,
- utworzeniu i aktualizacji danych o firmach, ofercie turystycznej, rekreacyjnej, ofertach pracy, osobach bezrobotnych, formach pomocy, możliwościach edukacji, źródłach finansowania rozwoju i promocji gminy,
- stworzeniu systemu informacyjnego o nieprawidłowościach w rozwoju gminy.

7. PODSUMOWANIE

Strategia Rozwoju Gminy Słońsk wskazuje podstawowe kierunki rozwoju jednostki samorządu terytorialnego.

Wśród podstawowych problemów, z jakimi gmina musi się zmierzyć w okresie realizacji Strategii jest konieczność poprawy stanu gminnej infrastruktury technicznej i społecznej. Główne działania odpowiadające wyzwaniom rozwojowym gminy dotyczą zadań:

W zakresie **infrastruktury technicznej i komunalnej:**

- zapewnienie nowoczesnego systemu telekomunikacyjnego,
- polepszenie infrastruktury komunalnej.

W dziedzinie **ochrony środowiska:**

- ochrona przyrody, racjonalne wykorzystanie zasobów leśnych i poszerzanie obszarów o wysokich walorach przyrodniczych,
- wdrażanie europejskich norm ochrony środowiska.

W sferze **kultury:**

- wykorzystanie dziedzictwa kulturowego gminy,

- promowanie gminy, w tym organizowanie i promocja imprez o zasięgu lokalnym i regionalnym, ze uwzględnieniem kulturalnej współpracy transgranicznej;
- integracja społeczności lokalnej.

W dziedzinie kultury fizycznej i sportu:

- upowszechnianie sportu masowego, głównie dzieci i młodzieży,

W działaniach z zakresu polityki społecznej i poprawy bezpieczeństwa publicznego:

- udoskonalenie systemu pomocy społecznej, w tym stworzenie skutecznego systemu rehabilitacji niepełnosprawnych;
- przeciwdziałanie zjawisku bezrobocia;
- ograniczenie patologii społecznych;

Niewielka skala jednostki oraz stosunkowo mały budżet wpływają na potrzebę poszukiwania zewnętrznych źródeł finansowania projektowanych przedsięwzięć, zwłaszcza w ramach funduszy UE. Konieczna jest poprawa stopnia absorpcji środków unijnych, z uwagi na niewystarczające wykorzystanie funduszy w latach 2004-2006. Korzystne zmiany, których wprowadzenie zakłada niniejsza Strategia, możliwe są do zrealizowania przy aktywnym zaangażowaniu społeczności lokalnej. Zakłada się poprawę atrakcyjności turystycznej gminy, poprzez wykorzystanie walorów przyrodniczych oraz rozwój oferty agroturystycznej i dotyczącej turystyki aktywnej.

Realizacja Strategii pozwoli znacząco podnieść komfort życia mieszkańców Gminy Słońsk,

- poprawa jakości życia mieszkańców jest misją jednostki samorządowej, wskazaną w niniejszym dokumencie.

8. LITERATURA.

1. Strategia Rozwoju Województwa Lubuskiego - aktualizacja z horyzontem czasowym do 2020r;
2. LGD - Fundacja Zielona Dolina Odry i Warty
3. Sprawozdania budżetowe Gminy Słońsk - lata 2013-2016
4. Dane GUS dla województwa lubuskiego – lata 2013-2016
5. PROW na lata 2014 - 2020.
6. RPO Lubuskie 2020

9. DOKUMENTACJA FOTOGRAFICZNA.

Dokumentacja fotograficzna wykonanych elementów przyrody gminy – archiwum Klubu Przyrodników – Inwentaryzacja przyrodnicza gminy SŁOŃSK – Świebodzin, 2006, fot. Andrzej Jermaczek, Albert Wiaderny