

**UCHWAŁA NR XII/86/2019  
RADY GMINY SŁOŃSK**

z dnia 30 grudnia 2019 r.

**w sprawie przyjęcia zmian Gminnej Strategii Rozwiązywania Problemów Społecznych  
gminy Słońsk na lata 2017-2020**

Na podstawie art. 18 ust. 1 ustawy z dnia 8 marca 1990r. o samorządzie gminnym (t. j. Dz. U. z 2019r. poz. 507 ze zm.) w związku z art. 17 ust. 1 pkt 1 ustawy z dnia 12 marca 2004r. o pomocy społecznej (t. j. Dz. U. z 2019r. poz. 1507 ze zm.) Rada Gminy Słońsk uchwala, co następuje:

§ 1. Przyjmuje się zmianę Gminnej Strategii Rozwiązywania Problemów Społecznych gminy Słońsk na lata 2017-2020, w brzmieniu stanowiącym załącznik nr 1 do niniejszej uchwały.

§ 2. Wykonanie uchwały powierza się Wójtowi Gminy Słońsk.

§ 3. Uchwała wchodzi w życie z dniem podjęcia.

Przewodnicząca Rady Gminy  
Słońsk

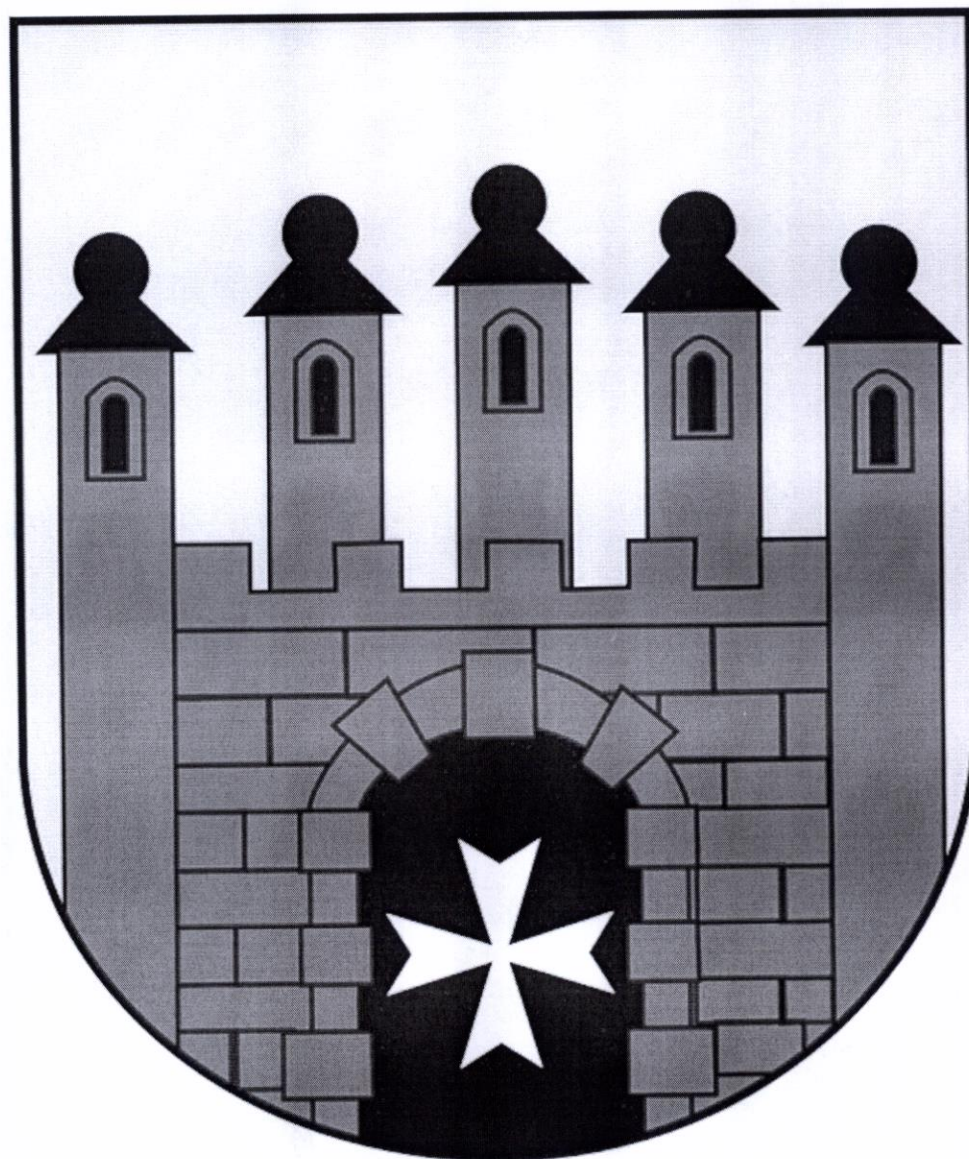
**Lilla Burkiewicz**

Załącznik do uchwały Nr XII/86/2019

Rady Gminy Słońsk

z dnia 30 grudnia 2019 r.

# **GMINNA STRATEGIA ROZWIĄZYWANIA PROBLEMÓW SPOŁECZNYCH GMINY SŁOŃSK NA LATA 2017 – 2020**



Wstęp

Rozdział I

Zintegrowany system pomocy społecznej

Rozdział II

Pomoc rodzinie

Rozdział III

Ochrona zdrowia

Rozdział IV

Profilaktyka i rozwiązywanie problemów związanych z uzależnieniem

Rozdział V

Przeciwdziałanie bezrobociu i aktywizacja społeczno – zawodowa

Rozdział VI

Aktywna polityka senioralna i włączenie społeczne grup defaworyzowanych

PODSUMOWANIE

## WSTĘP

Gminna strategia rozwiązywania problemów społecznych jest wieloletnim dokumentem programowym, który ma istotne znaczenie dla jakości życia mieszkańców, ze szczególnym uwzględnieniem osób zagrożonych różnymi formami wykluczenia społecznego. Jest to program definiowania i realizacji celów społecznych w szczególności w zakresie pomocy społecznej, profilaktyki i rozwiązywania problemów alkoholowych, problemów narkomanii, przemocy w rodzinie, ochrony zdrowia.

Regulacje prawne w tym w zakresie pomocy społecznej nakładają na gminę ustawowy obowiązek opracowania gminnej strategii rozwiązywania problemów społecznych. Obowiązek opracowania Strategii Integracji i Rozwiązywania Problemów Społecznych wynika wprost z art. 17 ust. 1 pkt 1 ustawy o pomocy społecznej z dnia 12 marca 2004 r. (Dz. U. z 2004 r. Nr 64, poz. 593 z późn. zm.). Różnorodność problemów społecznych występujących w gminie powoduje konieczność wzięcia pod uwagę także innych aktów prawnych, które mają istotny wpływ na konstrukcję dokumentu i rozwiązywanie zadań społecznych w przyszłości.

Gminna strategia rozwiązywania problemów społecznych jest zgodna z programem „Polityki Prorodzinnej Państwa” przyjętej przez Radę Ministrów w listopadzie 1990 r., podkreślającej znaczenie tej podstawowej komórki społecznej oraz konieczności stwarzania szans dzieciom i młodzieży oraz zapobieganie marginalizacji rodzin, między innymi poprzez:

- poprawę kondycji finansowej rodzin przez zwiększenie aktywności własnej oraz udzielenia materialnego wsparcia rodzinom znajdującym się w trudnej sytuacji,
- poprawę warunków mieszkalnych w rodzinach osób niepełnosprawnych i bardzo ubogich;
- wychowywanie młodego pokolenia, a tym samym między innymi pomoc w rodzinie w wychowywaniu dzieci i młodzieży, zwiększenie wychowawczej roli szkoły i współpraca szkoły z rodzicami, zwiększenie dostępności młodzieży do szkół średnich i wyższych, przeciwdziałanie zjawiskom patologii wśród dzieci i młodzieży;
- poprawę stanu zdrowia rodzin z uwzględnieniem edukacji ekologicznej, zdrowotnej i promocji zdrowia;
- pomoc rodzinom z osobami niepełnosprawnymi nie tylko w opiece nad tymi osobami, ale również poprzez stworzenie warunków do udziału osób niepełnosprawnych w życiu społecznym, wsparcie finansowe, działania na rzecz usuwania barier architektonicznych i urbanistycznych;
- pomoc rodzinom zagrożonym dysfunkcjami między innymi poprzez poszerzenie wachlarza pomocy wielozakresowej.

Strategia rozwiązywania problemów społecznych jest w pełni zgodna z podstawowymi zasadami życia społecznego, a w szczególności z zasadą pomocniczości, partycypacji społecznej i współodpowiedzialności. Pojęcie pomocniczości oznacza, że struktury wyższe (władza) nie powinny wyręczać struktur niższych, czyli osób, rodzin, grup i społeczności lokalnych w tym, z czym mogą one sobie poradzić we własnym zakresie. Rolą władzy winno być natomiast pobudzanie, wspomaganie i wspieranie ich wysiłków wówczas, gdy realizacja określonych zadań przekracza ich możliwości. Wiąże się to nierozdzielnie z godnością człowieka, czyli jego prawem do wolnego i świadomego działania.

Problemy ujęte w strategii oraz realizacja poszczególnych zadań wynikających z diagnozy problemów społecznych w skali gminy.

Diagnoza została opracowana w oparciu o dane będące w dyspozycji:

1. Gminnego Ośrodka Pomocy Społecznej w Słońsku
2. Powiatowego Urzędu Pracy w Sulęcinie
3. Instytucji i Organizacji współpracujących z Gminnym Ośrodkiem Pomocy Społecznej (Urząd

Gminy Słońsk, placówki oświatowe, służba zdrowia, policja, organizacje pozarządowe)

**Głównym celem strategii jest umocnienie więzi międzyludzkich, poprawa stanu zdrowia, bezpieczeństwa socjalnego i publicznego mieszkańców gminy Słońsk oraz wzrost ich zdolności do samodzielnego rozwiązywania wspólnych i indywidualnych problemów**

Cel ten będzie realizowany poprzez cztery cele szczegółowe:

1. Zbudowanie zintegrowanego systemu pomocy społecznej na terenie Gminy Słońsk;
2. Aktywizacja i integracja grup zagrożonych wykluczeniem społecznym;
3. Przeciwdziałanie społecznej bierności i wyuczonej bezradności;
4. Wzmocnienie trwałości rodziny, wspieranie jej rozwoju, wyrównywanie szans różnych typów rodzin, w tym przeciwdziałanie marginalizacji osób i rodzin, które z różnych przyczyn są niesamodzielne.

## **RODZIAŁ I**

### **ZINTEGROWANY SYSTEM POMOCY SPOŁECZNEJ**

Zgodnie z art. 2 ustawy z dnia 12 marca 2004 r. o pomocy społecznej (tekst jednolity: Dz. U nr 115 poz. 728 z 2008 r. z późn.zm). „Pomoc społeczna jest instytucją polityki społecznej państwa, mającą na celu umożliwienie rodzinom i osobom przezwycięzenie trudnych sytuacji życiowych, których nie są one same w stanie pokonać wykorzystując własne uprawnienia, zasoby i możliwości”. Natomiast art. 3 w/w ustawy mówi o tym, że „Pomoc społeczna wspiera osoby i rodziny w wysiłkach zmierzających do zaspokojenia niezbędnych potrzeb i umożliwia im życie w warunkach odpowiadających godności człowieka”

### **DIAGNOZA**

Poniżej przedstawiono dane, które pokazują stan pomocy społecznej w gminie, najważniejsze problemy i potrzeby oraz tendencje zmian w tym zakresie.

W roku 2016 Gminny Ośrodek Pomocy Społecznej w Słońsku objął pomocą społeczną 314 rodzin, którym została udzielona pomoc finansowa, rzeczowa, w formie usług opiekuńczych. Dożywianiem zostało objętych 80 dzieci w przedszkolu oraz w szkołach.

Jednym z problemów z jakimi boryka się gmina jest bezradność osób w sprawach opiekuńczo-wychowawczych. Skala problemu się zmniejsza, jednak problem ten dotyczy rodzin o niskim statusie społecznym i niskiej świadomości wychowawczej (w tym rodzin wielodzietnych i niepełnych) o zaburzonych relacjach małżeńskich.

W rodzinach obserwuje się akty przemocy i agresji, których częstym powodem są: konflikty rodzinne, demoralizacja, przekazanie złych wzorców na bieżące i przyszłe zachowanie ludzi młodych, destrukcja podstawowych funkcji rodziny, upadek dobrych obyczajów w rodzinach. Przemoc w rodzinie powoduje załamanie norm moralno-prawnych, zastraszenie dzieci, agresje, depresje i choroby psychiczne, problemy w nauce.

Główne przyczyny korzystania z pomocy społecznej w latach **2012-2016** przedstawia tabela nr 1, natomiast formy pomocy udzielanej klientom przez Gminny Ośrodek Pomocy Społecznej w Słońsku przedstawia tabela nr 2.

Tabela nr 1 – przyczyny korzystania z pomocy społecznej w latach 2012-2016.

	2012	2013	2014	2015	2016
--	------	------	------	------	------

Ubóstwo	193	198	183	153	148
Sieroctwo	1	0	0	0	0
Potrzeba ochrony macierzyństwa	4	7	0	8	7
Bezrobocie	178	189	161	114	122
Niepełnosprawność	34	30	21	34	53
Długotrwała choroba	133	127	122	111	115
Bezradność w sprawach opiekuńczo-wychowawczych	71	68	58	42	38
W tym rodziny niepełne	50	49	40	27	22
Rodziny wielodzietne	29	22	22	20	20
Alkoholizm	33	32	25	21	21
Narkomania	0	0	1	0	0
Trudności w przystosowaniu po opuszczeniu zakładu karnego	3	6	3	1	1
Kłęska żywiołowa	0	0	0	0	0

Wyraźną tendencję spadkową obserwujemy w przypadku takich przyczyn korzystania z pomocy społecznej jak: ubóstwo (193 w 2012 roku – 148 w 2016 roku), bezrobocie (odpowiednio: 172 – 122), bezradność w sprawach opiekuńczo-wychowawczych (71 – 38). W przypadku pozostałych przyczyn obserwujemy lekki spadek (np. alkoholizm, wielodzietność). Tylko w jednym przypadku (niepełnosprawność), można zauważyć wzrost (34 – 53).

Tabela nr 2 Formy udzielanej pomocy w latach 2012-2016

	2012	2013	2014	2015	2016
Zasiłki stałe	39	43	42	42	44
Ubezpieczenie zdrowotne	39	43	42	42	44
Zasiłki okresowe	61	55	56	68	77
Zasiłki celowe	356	351	292	229	208
Usługi opiekuńcze	0	0	0	0	0
Dożywianie dzieci	108	109	100	92	80

Dożywianie dorosłych	326	310	255	213	120
Schronienie	0	2	2	2	4
Odpłatność za DPS	0	5	7	4	2
Kontrakty socjalne	5	4	2	3	5
Łączna kwota wydatkowania na w/w formy pomocy społecznej	491.462	438.177	438.915	422.242	464.805

Tabela numer 2 pokazuje wyraźną tendencję w zakresie spadku liczby udzielanych zasiłków celowych (356 – 208) oraz spadku liczby dzieci dożywianych (108 – 80), a także liczby dożywianych osób dorosłych (326 – 120). Pozostałe formy utrzymują się mniej więcej na tym samym poziomie.

Tendencje, które pokazują tabele, mogą prowadzić do wniosku, iż pod pewnymi względami sytuacja rodzin w Słońsku w ciągu ostatnich lat ulegała systematycznej poprawie. Z drugiej jednak strony ilustrują problem, który jest poważnym wyzwaniem dla służb społecznych. Pewna część mieszkańców, pomimo poprawy na rynku pracy, nie jest w stanie podjąć aktywności zawodowej. Kategoria ta wymaga podjęcia działań aktywizacyjnych, które wiążą się z uruchomieniem różnorodnych bodźców, wykorzystaniem dostępnych i stworzeniem nowych ścieżek reintegracji społeczno – zawodowej. Mówiąc najprościej, mamy teraz do czynienia głównie z tzw. „trudnym klientem”. Istnieje więc potrzeba dopasowania narzędzi do zmienionej sytuacji.

## **CELE I DZIAŁANIA W RAMACH ZINTEGROWANEGO SYSTEMU POMOCY SPOŁECZNEJ W SŁOŃSKU**

### **CELE I KIERUNKI**

**Celem zintegrowanego systemu pomocy społecznej w Słońsku jest wsparcie rodzin w prawidłowym jej funkcjonowaniu, usamodzielnieniu się oraz pomoc w rozwiązywaniu problemów opiekuńczo wychowawczych, a przede wszystkim zmiana modelu pomocy społecznej z wykorzystaniem różnych instrumentów wsparcia:**

- **rehabilitacja**
- **pomoc w podjęciu zatrudnienia**
- **edukacja socjalna**
- **lokalne ścieżki reintegracji i aktywizacji**

Kierunki: aktywna pomoc osobom i rodzinom dotkniętym bezrobociem, problemami opiekuńczo-wychowawczymi, zdrowotnymi, niepełnosprawnością.

### **DZIAŁANIA:**

1. Wprowadzenie najkorzystniejszego systemu współpracy między Gminnym Ośrodkiem Pomocy Społecznej w Słońsku, a Powiatowym Urzędem Pracy i klientami GOPS
2. Środowiskowe wsparcie dla dzieci i młodzieży uczęszczających do świetlic socjoterapeutycznych, a także kontynuacja form zajęć sportowych realizowanych w Zespole Szkół w Sońsku.
3. Kontynuowanie dożywiania dzieci i młodzieży w szkołach i przedszkolach, a także

zapewnienie osobom i rodzinom znajdującym się w trudnej sytuacji materialno - bytowej zasiłków celowych na zakup żywności.

Podmioty realizujące:

1. Gminny Ośrodek Pomocy Społecznej w Słońsku.
2. Powiatowy Urząd Pracy w Sulęcinie.
3. Zespół Szkół Podstawowych w Słońsku.
4. Przedszkole Samorządowe w Słońsku
5. Urząd Gminy w Słońsku
6. Gminna Komisja Rozwiązywania Problemów Alkoholowych w Słońsku.
7. Posterunek Policji w Słońsku.

## **Rozdział II** **POMOC RODZINIE**

### **DIAGNOZA**

Znaczną część klientów Gminnego Ośrodka Pomocy Społecznej w Słońsku stanowią rodziny, w których występuje bezrobocie, niezaradność życiowa, patologia.

Na prawidłowe funkcjonowanie rodziny mają wpływ takie czynniki jak:

- struktura rodziny;
- sytuacja zdrowotna;
- sytuacja ekonomiczna
- sytuacja materialna rodziny;
- środowisko w jakim funkcjonuje rodzina.

W wielu przypadkach w rodzinach korzystających z pomocy Gminnego Ośrodka Pomocy Społecznej w Słońsku struktura rodziny i jej funkcjonowanie jest zaburzone. Znaczna część rodzin korzystających z pomocy z powodu bezrobocia nie posiada środków na zaspokojenie podstawowych potrzeb życiowych rodziny. W rodzinach widoczna jest niezaradność życiowa, zaniedbania opiekuńczo wychowawcze. Dzieci i młodzież z rodzin patologicznych nie mają należytej opieki, są odrzucone przez środowisko rodzinne, są pozostawione same sobie. Z tego powodu dzieci i młodzież szukają akceptacji wśród grup rówieśniczych i nieformalnych, co w konsekwencji kończy się konfliktem z prawem. Zważywszy na problem związany z funkcją opiekuńczo – wychowawczą rodziny należałoby objąć pomocą rodziny przez placówki pomocowe (tj. poradnie pedagogiczne, psychologiczne, rodzinne itp.)

### **CELE I DZIAŁANIA NA RZECZ POMOCY RODZINIE**

**Cele:**

**Kompleksowa i systemowa pomoc jednostce i rodzinie o charakterze profilaktycznym, aktywizującym rodzinę oraz jednostkę do poszukiwania samodzielnych rozwiązań.**

Organizowanie pomocy w różnych środowiskach:

- szkoła;
- rodzina;



- świetlica z programem socjoterapeutycznym;

#### **Kierunki działań:**

1. Wzmocnienie zdolności grup i społeczności lokalnych do samodzielnego rozwiązywania własnych problemów
2. Zapobieganie występowaniu rozpadu więzi rodzinnych oraz przeciwdziałanie powstawaniu patologii społecznych
3. Wzrost kompetencji rodziców w zakresie rozwiązywania problemów opiekuńczo wychowawczych, oraz przeciwdziałania powstawaniu sytuacji kryzysowych i przemocy w rodzinie

#### **Działania:**

1. Organizowanie współpracy pomiędzy pracownikami socjalnymi, przedstawicielami szkół, policji, sądu, prokuratury, organizacji pozarządowych, sołtysów oraz radnych poprzez wymianę informacji;
2. Zapewnienie odpowiednich form opieki poprzez świadczenie usług opiekuńczych;
3. Pomoc w uzyskaniu stypendiów socjalnych dla dzieci i młodzieży znajdujących się w trudnej sytuacji materialnej;
4. Pomoc w uzyskaniu dodatku mieszkaniowego dla rodzin znajdujących się w trudnej sytuacji materialnej.

Podmioty realizujące:

1. Gminny Ośrodek Pomocy Społecznej w Słońsku
2. Urząd Gminy Słońsk
3. Szkoły
4. Organizacje pozarządowe

### **ROZDZIAŁ III** **OCHRONA ZDROWIA**

#### **DIAGNOZA:**

Na terenie Gminy Słońsk działalność prowadzą

1. Niepubliczny Zakład Opieki Zdrowotnej „Nasze Zdrowie”
2. Gabinet Usług Fizjoterapeutycznych
3. Indywidualna Praktyka Stomatologiczna -I gabinet

#### **CELE I KIERUNKI DZIAŁAŃ NA RZECZ OCHRONY ZDROWIA**

##### **Cele**

**Promocja zdrowego stylu życia narzędziem walki z chorobami cywilizacyjnymi. Zwiększenie skuteczności działań profilaktycznych, edukacji zdrowotnej społeczeństwa z zakresu promocji zdrowia.**

**Poprawa sposobu żywienia ludności.**

**Poprawa i rozbudowa bazy sportowej i rehabilitacji.**

Kierunki:

## 1. Poprawa aktywności osób zdrowych i niepełnosprawnych

### Działania:

1. Wspieranie imprez rekreacyjnych i sportowych o charakterze masowym
2. Częste kontrole punktów sprzedaży napojów alkoholowych
3. Współpraca z Poradnią Zdrowia Psychicznego
4. Zapewnienie opieki logopedycznej i zajęć korekcyjnych dla dzieci i młodzieży w Zespole Szkół w Słońsku
5. Współpraca ze stowarzyszeniami działającymi na rzecz osób niepełnosprawnych
6. Usługi specjalistyczne dla osób z zaburzeniami psychicznymi

### Podmioty realizujące:

1. Gminny Ośrodek Pomocy Społecznej
2. Urząd Gminy w Słońsku
3. Zespół Szkół w Słońsku
4. Przedszkole Gminne w Słońsku

## ROZDZIAŁ IV PROFILAKTYKA I ROZWIĄZYWANIE PROBLEMÓW ZWIĄZANYCH Z UZALEŻNIENIEM

W gminie Słońsk działa Gminna Komisja Rozwiązywania Problemów Alkoholowych. Corocznie opracowywany jest Gminny Program działania Komisji.

Działalność GKRPA ukierunkowana jest w szczególności na działania profilaktyczne oraz zwiększenie dostępności pomocy terapeutycznej i rehabilitacyjnej dla osób uzależnionych od alkoholu.

### Cel:

**Stworzenie sprawnie działającego systemu koordynującego działania zmierzające do zwiększenia dostępności właściwej informacji, porady, konsultacji objętego działalnością Gminnej Komisji do spraw Rozwiązywania Problemów Alkoholowych, Gminnego Ośrodka Pomocy Społecznej, Poradni Zdrowia Psychicznego i Punktu Konsultacyjnego.**

### Kierunki:

1. Wzrost świadomości wśród mieszkańców gminy na temat skutków spożywania alkoholu.
2. Udzielenie pomocy psychospołecznej i prawnej rodzinom, w których występują uzależnienia.
3. Prowadzenie profilaktycznej działalności informacyjnej i edukacyjnej w zakresie rozwiązywania problemów alkoholowych, przemocy w rodzinie i przeciwdziałania narkomanii.

### Działania:

1. Organizowanie i finansowanie szkolnych programów profilaktycznych
2. Udział dzieci i młodzieży w konkursach o tematyce profilaktycznej
3. Finansowanie i wspieranie kolonii, obozów zimowych i letnich dla dzieci i młodzieży
4. Udział w ogólnopolskich kampaniach medialnych

5. Działanie punktu konsultacyjnego dla rodzin osób uzależnionych
6. Organizowanie systemowych szkoleń dla członków GKRPA oraz pracowników Gminnego Ośrodka Pomocy Społecznej w zakresie rozpoznawania i przeciwdziałania zjawiskom patologicznym w rodzinie
7. Wymiana informacji i koordynacja działań pomiędzy Gminnym Ośrodkiem Pomocy Społecznej w Słońsku, GKRPA, Policją oraz innymi podmiotami zajmującymi się problemami uzależnień.

Podmiotami realizującymi zadania są:

1. Gminna Komisja do Spraw Rozwiązywania Problemów Alkoholowych
2. Gminny Ośrodek Pomocy Społecznej w Słońsku
3. Policja
4. Urząd Gminy w Słońsku

## ROZDZIAŁ V

### PRZECIWDZIAŁANIEW BEZROBOCIU

#### I AKTYWIZACJA SPOŁECZNO - ZAWODOWA

Bezrobocie stanowi jeden z najtrudniejszych problemów społeczno-gospodarczych. Bezrobocie występuje wówczas, gdy liczba osób poszukujących pracy jest większa niż liczba ludzi zdolnych do pracy, chcących pracować i akceptujących istniejący poziom wynagrodzeń, pozostaje bez pracy.

Rodzaje bezrobocia:

1. Bezrobocie frykcyjne - jest rezultatem ruchu zatrudnionych na rynku pracy. Ludzie zmieniają zawód, pracę, przenoszą się do innej miejscowości i pozostają krótko na rynku pracy. To bezrobocie występuje w każdej gospodarce, a także w warunkach pełnego zatrudnienia. Jest ono korzystne dla gospodarki, gdyż umożliwia znalezienie w krótkim czasie pracowników.
2. Bezrobocie koniunkturalne lub recesyjne - pojawia się wówczas, gdy następuje spadek popytu, produkcji i aktywności gospodarczej.
3. Bezrobocie strukturalne - wynika z nieaktywności struktury podaży siły roboczej i popytu na nią na rynku pracy. Wynikać może ono z szybkich zmian strukturalnych zachodzących w gospodarce, za którymi nie nadąża szkolnictwo zawodowe i ogólne. Bezrobocie strukturalne występuje także wówczas, gdy zasoby kapitałowe są nie wystarczalne dla zatrudnienia zasobów pracy.
4. Bezrobocie technologiczne - wynika z postępu technicznego automatyzacji i mechanizacji procesów wytwórczych, które mają charakter pracy oszczędny. Pojawia się ono, gdy tempo wzrostu gospodarczego jest niskie, a inwestycje mają charakter modernizacyjny, prowadzą do wzrostu i unowocześnienia produkcji przy spadku zatrudnienia.
5. Bezrobocie sezonowe - jest efektem wahań aktywności gospodarczej w różnych porach roku, spowodowanych zmianą warunków klimatycznych.

Przyczyny bezrobocia.

Przyczyną dużego wzrostu bezrobocia stała się recesja ekonomiczna, a także wprowadzanie nowych technologii oszczędzających pracę ludzką, niedostosowanie kwalifikacji osób poszukujących pracy do tych technologii, restrukturyzacja przemysłu, zmiany w organizacji pracy. Obecnie w procesach produkcji większość stanowisk pracy zastępowana jest przez pracę komputerów i maszyn. W związku z tym liczba miejsc pracy została znacznie ograniczona. Za

główną przyczynę bezrobocia w Polsce uważa się nałożenie nowych stosunków rynkowych na starą strukturę gospodarczą i rządzącą w niej mechanizację. Związane z tymi czynnikami ograniczenia tych zjawisk pracy utrudnia zmniejszanie bezrobocia i czyni je zjawiskiem trwałym. Przyczynami bezrobocia są również, ograniczenie produkcji, likwidacja niektórych gałęzi przemysłu, trudności mieszkaniowe, przenoszenie zakładów pracy do innego regionu.

Skutkami bezrobocia dla większości ludzi bezrobotnych są:

- pogorszenie standardu życia
- problemy z zagospodarowaniem wolnego czasu
- izolacja społeczna
- ograniczenie lub zaniechanie uczestnictwa w życiu kulturalnym i politycznym

Następstwem trudności finansowych jest pozbawienie możliwości nabywania dóbr, które są symbolem statusu, co prowadzi do niskiej samooceny. Skutkiem bezrobocia jest wzrost przestępczości i pogłębiający się niedostatek. Bezrobocie ma negatywne skutki dla społeczeństwa. Są nimi:

- duże koszty świadczeń socjalnych,
- niewykorzystanie zdolności do pracy bezrobotnych,
- poczucie zagrożenia utratą pracy ludzi zatrudnionych,
- zwiększenie się niepożądanych zjawisk np. alkoholizm, narkomania, przestępczość, samobójstwa, kradzież, rozwody itp.

**Tab. 3. WYKAZ LICZBY OSÓB BEZROBOTNYCH Z TERENU GMINY SŁOŃSK**

ROK	BEZROBOTNI		Z PRAWEM DO ZASIŁKU	
	OGÓLEM	KOBIETY	OGÓLEM	KOBIETY
2012	193	93	53	27
2013	165	88	31	20
2014	141	77	26	13
2015	140	71	36	22
2016	106	65	17	12

Liczba bezrobotnych w okresie 2012 – 2016, jak wynika z tabeli nr 3, wyraźnie spada. Obecnie największym problemem jest znalezienie odpowiednich ścieżek i metod aktywizacji dla osób trwale bezrobotnych, z różnych powodów mocno oddalonych od rynku pracy. W tym gronie znajdują się osoby niepełnosprawne, ale przede wszystkim uzależnione i przyzwyczajone do bierności. Rozwiązanie tego problemu wymaga podejścia zintegrowanego, uwzględniającego różne aspekty i aktywność różnych instytucji i organizacji w gminie.

#### Cel

**Aktywizacja społeczno – zawodowa osób bezrobotnych, dzięki wzmocnieniu lokalnego rynku pracy oraz stworzeniu ścieżki reintegracji z wykorzystaniem narzędzi z zakresu ekonomii społecznej**

#### Kierunki

- promowanie przedsiębiorczości

- zachęty dla przedsiębiorczych
- organizacja robót publicznych, interwencyjnych, staży i zatrudnienia socjalnego
- wspieranie bezrobotnych w poszukiwaniu pracy
- ścieżka reintegracji i narzędzia z zakresu ekonomii społecznej we współpracy z sąsiednimi gminami.

#### **Działania**

- wyznaczenie terenów przeznaczonych pod działalność inwestycyjną
- poszukiwanie inwestorów
- zachęcania młodzieży i osób dorosłych do zakładania własnych przedsiębiorstw
- stosowanie ulg i zwolnień dla osób tworzących nowe miejsca pracy.

Podmioty realizujące:

1. Urząd Gminy w Słońsku
2. Powiatowy Urząd Pracy
3. Gminny Ośrodek Pomocy Społecznej w Słońsku.

## Rozdział VI

### Aktywna polityka senioralna i włączenie społeczne grup defaworyzowanych

#### **DIAGNOZA**

Przeprowadzona diagnoza wykazała, że w gminie Słońsk widoczne są problemy wynikające z zachodzących procesów demograficznych, skutkujących m.in. starzeniem się społeczeństwa. Na terenie gminy Słońsk zamieszkuje ok. 1000 osób w wieku powyżej 60 roku życia.

Sytuacja ludzi starszych, tj. osób w wieku poprodukcyjnym, w okresie szybkich zmian gospodarczych jest złożona i uwarunkowana takimi czynnikami jak : pogorszenie stanu zdrowia, funkcjonujący system opieki zdrowotnej, zanik tradycji międzypokoleniowych, przemiany kulturowe, niekorzystne warunki życia i pogorszenie sytuacji materialnej. Towarzyszy temu często brak aktywności społecznej, osamotnienie, izolacja, nieporadność życiowa. Występuje sztywność schematów myślowych i mniejsza zdolność przystosowawcza do nowych sytuacji.

Uwzględniając specyfikę środowiska osób starszych istnieje konieczność stworzenia systemu, który będzie zaspokajał ich potrzeby.

Miarą rozwoju cywilizacyjnego społeczeństwa jest stosunek władz i mieszkańców do grup zagrożonych wykluczeniem ekonomicznym, społecznym i technologicznym. Zachodzące przemiany demograficzne sprawiają, że opieka nad seniorami staje się istotnym wyzwaniem, przed jakim stają lokalne społeczności. Zwieńczeniem działań realizowanych w ramach niniejszego celu powinien być rozwój systemu opieki nad seniorami i osobami niesamodzielnymi. Równocześnie należy opracować i prowadzić szeroko rozumianą politykę senioralną, zmierzającą do włączenia seniorów w życie i rozwój gminy, poprzez m.in. uwolnienie i właściwe wykorzystanie potencjału tej grupy.

<b>Cel – stworzenie zintegrowanego systemu wsparcia osób starszych</b>
--

**i niepełnosprawnych. Rozwój aktywności społecznej osób starszych i niepełnosprawnych poprzez podtrzymanie ich sprawności ruchowej i intelektualnej, zaspokojenie ich podstawowych potrzeb oraz łagodzenie trudności związanych z wiekiem.**

#### **Kierunki:**

1. Rozwój form opieki nad osobami wymagających pomocy.
2. Pomoc i utrzymanie osób niepełnosprawnych i starszych w miejscu ich zamieszkania.
3. Tworzenie możliwości do pełnej rehabilitacji leczniczej, psychologicznej i społecznej.
4. Profilaktyka zdrowotna i propagowanie aktywnego i zdrowego stylu życia,
5. Aktywizacja rodzin na rzecz zapewnienia opieki najbliższym oraz uwrażliwienie społeczności lokalnej na potrzeby osób niepełnosprawnych i starszych,
6. Aktywizacja społeczna seniorów poprzez rozwój dedykowanej oferty kulturalnej i edukacyjnej.
7. Tworzenie domów i miejsc pobytu dziennego oraz klubów seniora.

#### **Działania**

1. Ułatwianie kontaktu z placówkami leczniczymi i rehabilitacyjnymi.
2. Zapewnienie dostępności architektonicznej obiektów użyteczności publicznej.
3. Zwiększenie dostępności usług opiekuńczych i pielęgnacyjnych.
4. Podnoszenie kwalifikacji kadr zaangażowanych w świadczenie usług dla seniorów i osób niepełnosprawnych.
5. Udział w domach pobytu dziennego i klubach seniora,
6. Organizowanie wydarzeń i spotkań skierowanych dla osób starszych i samotnych.
7. Organizowanie wielopokoleniowych integracyjnych spotkań i wydarzeń.
8. Zorganizowanie grupy wsparcia dla osób z niepełnosprawnym członkiem rodziny.
9. Współdziałanie z PFRON, Powiatowym Centrum Pomocy Rodzinie, Powiatowym Urzędem Pracy w zakresie aktywizacji społecznej i zawodowej osób niepełnosprawnych.

#### **Podmioty realizujące**

1. Gminny Ośrodek Pomocy Społecznej.
2. Urząd Gminy w Słońsku.
3. Gminne instytucje kultury
4. Gminne placówki systemu oświaty.
5. Organizacje pozarządowe.

### **PODSUMOWANIE**

Rozwiązywanie problemów społecznych ma charakter długofalowy, dlatego też wyrażona w Gminnej Strategii Rozwiązywania Problemów Społecznych konstrukcja celów i zadań przeznaczonych do realizacji kładzie nacisk na integrowanie różnych form pomocy i wsparcia oraz

na podnoszenie zdolności klientów i podopiecznych do samodzielnego rozwiązywania własnych problemów.

Zmieniające się uwarunkowania zarówno w skali kraju, jak też środowiska lokalnego mogą wymagać sformułowania nowych celów i odpowiedzi. Strategię należy traktować jako dokument otwarty, poddawany okresowo weryfikacji i aktualizacji.

W pierwszych etapach realizacji Gminnej Strategii Rozwiązywania Problemów Społecznych punkt ciężkości nadal będzie spoczywać po stronie działań doraźnych oraz interwencyjnych. W późniejszych fazach powinno następować przesuwanie akcentów w kierunku zintensyfikowanych działań profilaktycznych kładących nacisk na pogłębienie w środowisku lokalnym świadomości na temat zagrożeń oraz tworzenie warunków sprzyjających rozwojowi jednostek i zwiększenie partycypacji osób w rozwiązywaniu problemów.

#### **Mocne strony:**

- korzystne, przygraniczne położenie Gminy Słońsk,
- zmniejszające się bezrobocie,
- wzrost znaczenia wykształcenia jako wartości,
- potencjał demograficzny – znaczna liczba osób w wieku produkcyjnym i przedprodukcyjnym,
- istnienie świetlic wiejskich,
- aktywnie działające organizacje pozarządowe w sferze kulturalnej i społecznej,
- dobra współpraca ze szkołą,
- aktywnie działająca Gminna Komisja ds. Rozwiązywania Problemów Alkoholowych,
- aktywnie działający Zespół Interdyscyplinarny ds. Przeciwdziałania Przemocy w Rodzinie,
- dobre rozpoznanie środowiska przez pracowników socjalnych,
- otwartość Ośrodka na współpracę z innymi podmiotami w celu rozwiązywania problemów społecznych,
- rozwój turystyki i agroturystyki.

#### **Słabe strony:**

- przewaga osób długotrwale bezrobotnych wśród osób pozostających bez pracy,
- słabe przygotowanie osób bezrobotnych do pracy, braki w wykształceniu,
- przeważającym źródłem utrzymania mieszkańców gminy są renty i emerytury czego efektem jest zła sytuacja ekonomiczno-społeczna rodzin,
- główne powody korzystania z pomocy to ubóstwo, bezrobocie i niepełnosprawność,
- brak motywacji osób zagrożonych wykluczeniem do podejmowania działań mających na celu poprawę własnej sytuacji,
- niekorzystne tendencje polegające na dziedziczeniu bezrobocia i patologii,
- niezaradność życiowa oraz roszczeniowość postaw wśród części mieszkańców,
- brak mocnej motywacji do podejmowania legalnej pracy,
- problemy alkoholowe w niektórych rodzinach, co powoduje przemoc domową,
- bardzo niskie możliwości kontynuowania aktywności zawodowej wśród osób starszych w wieku przedemerytalnym,
- niska aktywność mieszkańców wsi.

#### **Szanse:**

- wzrost poziomu wykształcenia mieszkańców oraz zwiększenie możliwości dostępu do szkół

- różnego stopnia,
- władze lokalne i regionalne współpracują z partnerami społecznymi w ramach rozwiązywania problemów osób bezrobotnych i długotrwale bezrobotnych,
- dalszy spadek bezrobocia,
- wzrost mobilności zawodowej,
- brak występowania na dużą skalę zjawiska „uzależnienia” od pomocy społecznej,
- wzrost społecznej akceptacji osób niepełnosprawnych, starszych, chorych i samotnych,
- dostosowanie infrastruktury do potrzeb osób niepełnosprawnych i starszych,
- likwidowanie barier architektonicznych,
- uwrażliwienie młodzieży na potrzeby ludzi starszych,
- traktowanie uzależnienia jako problemu społecznego,
- istnienie wsparcia dla osób z problemem uzależnienia,
- ciągłe doskonalenie i podnoszenie kwalifikacji zawodowych przez kadrę pomocy społecznej,
- dobra współpraca z innymi jednostkami pomocy społecznej prowadzonymi przez inne podmioty,
- rozwój inwestycji, turystyki i agroturystyki,
- brak uciążliwego przemysłu i transportu dla środowiska naturalnego,
- nowe miejsca pracy,
- możliwości korzystania ze środków Unii Europejskiej

#### **Zagrożenia:**

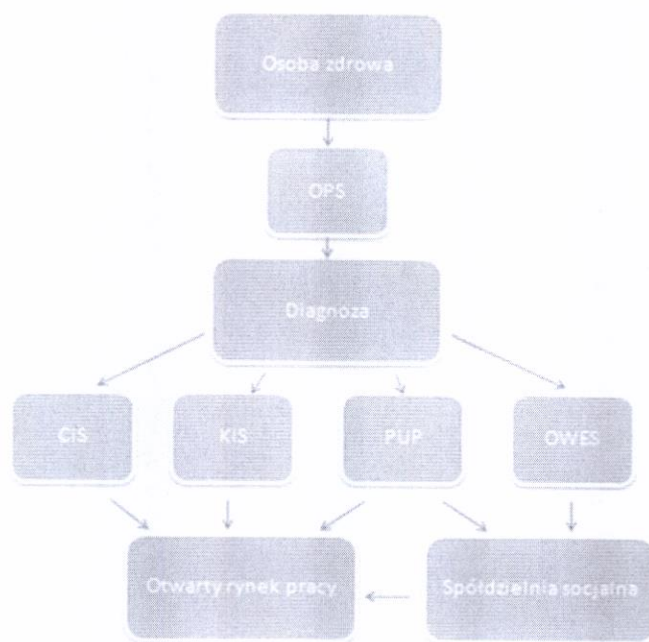
- pogłębiające się zjawisko biedy, bezsilności, bezradności i bezrobocia wśród pewnej części mieszkańców, co powoduje wzrost patologii,
- istnienie zjawiska nielegalnego zatrudnienia,
- brak jasnych lokalnych i regionalnych działań skierowanych do osób długotrwale bezrobotnych,
- niewystarczająca ilość miejsc pracy dla młodzieży, duży odsetek osób bezrobotnych z niskim poziomem wykształcenia,
- ucieczka najlepiej wykształconych i najbardziej dynamicznych grup społecznych do ośrodków miejskich, bądź innych krajów członkowskich Unii Europejskiej,
- mała liczba miejsc pracy dla osób niepełnosprawnych,
- istnienie negatywnego stereotypu „człowieka starego”,
- ogólna sytuacja społeczna i finansowa kraju sprzyja osobom starszym, a system emerytalno – rentowy nie jest szansą na poprawę warunków życia osób starszych,
- alienacja i marginalizacja zagrożonych grup społecznych,
- brak prawidłowych wzorców spędzania czasu wolnego dzieci, młodzieży i ich rodzin,
- niekorzystne tendencje dotyczące wzrostu przestępczości zwłaszcza wśród nieletnich,
- ograniczone możliwości kształcenia ustawicznego na obszarach wiejskich,
- niewystarczająca ilość ofert kulturalnych i rozrywkowych na terenie gminy,
- możliwość wzrostu afirmacji alkoholu i nikotyny wśród młodzieży,
- zbyt duża biurokracja udzielenia pomocy społecznej uwarunkowana przepisami prawa,
- wzrost zapotrzebowania na placówki opieki stacjonarnej i usługi opiekuńcze,
- przeciążenie pracowników socjalnych zbyt dużą ilością zadań,
- niewystarczające finansowanie pomocy społecznej

Wskazane wyżej mocne i słabe strony, szanse i zagrożenia oraz przedstawione w poszczególnych rozdziałach elementy diagnozy, stanowią przesłanki do sformułowania głównego celu strategii:



**Głównym celem strategii jest umocnienie więzi międzyludzkich, poprawa stanu zdrowia, bezpieczeństwa socjalnego i publicznego mieszkańców gminy Słońsk oraz wzrost ich zdolności do samodzielnego rozwiązywania wspólnych i indywidualnych problemów**

W poszczególnych rozdziałach przedstawiono cele szczegółowe oraz przyporządkowane im kierunki i działania. Podmiotem odpowiedzialnym za realizację większości z nich będzie Gminny Ośrodek Pomocy Społecznej w Słońsku. Jego działania nie mogą jednak być skuteczne bez harmonijnej i trwałej współpracy z innymi podmiotami. Jednym z istotnych czynników realizacji celu głównego będzie korzystanie z dostępnych ścieżek reintegracji społeczno – zawodowej oraz z narzędzi ekonomii społecznej<sup>1</sup>. Gmina Słońsk jest jednostką niewielką, dlatego w realizacji tego zadania potrzebuje stałej współpracy z jednostkami istniejącymi w gminach sąsiednich. Wyznaczone ścieżki uwzględniają więc współpracę międzygminną.



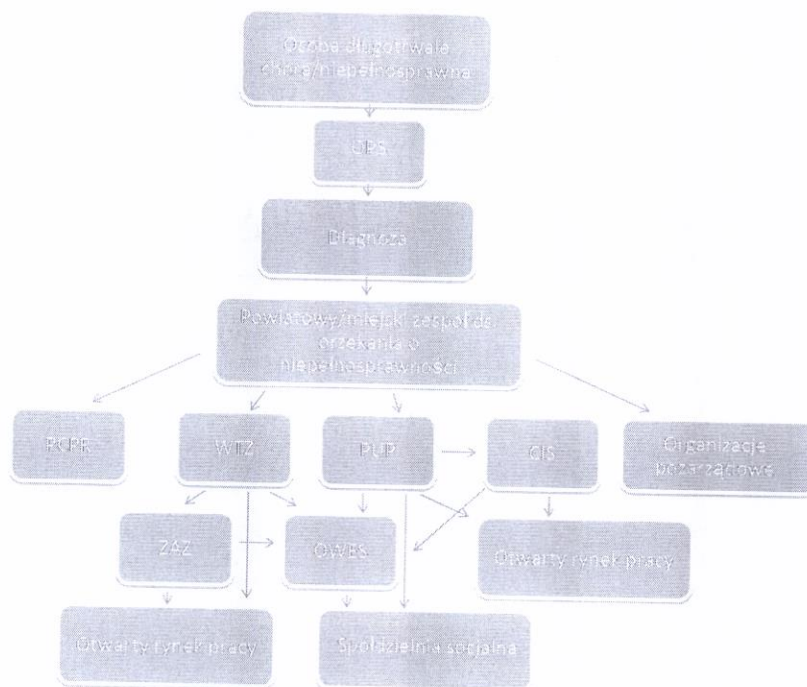
Ścieżka nr 1.  
WSPARCIE  
BIERNYCH  
ZAWODOW  
O OSÓB  
ZDROWYCH

Realizacja tej ścieżki reintegracji jest możliwa dzięki współpracy z następującymi instytucjami:

- Centrum Integracji Społecznej w Kostrzynie (możliwość organizacji warsztatu w Słońsku)
- Klub Integracji Społecznej w Kostrzynie
- Powiatowy Urząd Pracy w Sulęcinie
- Lubuski Ośrodek Ekonomii Społecznej w Gorzowie
- organizowany obecnie Klub Integracji Społecznej w Lemierzycach

Ścieżka nr 2.

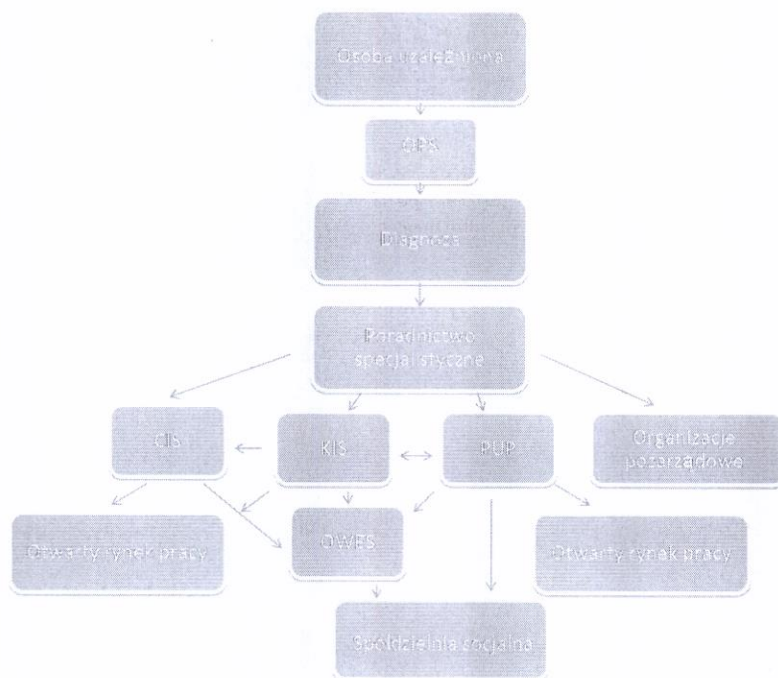
## WSPARCIE OSÓB DŁUGOTRWALE CHORYCH I NIEPEŁNOSPRAWNYCH



Realizacja tej ścieżki reintegracji jest możliwa dzięki współpracy z następującymi instytucjami:

- Powiatowe Centrum Pomocy Rodzinie w Sulęcinie
- Warsztaty Terapii Zajęciowej w Żabicach
- Powiatowy Urząd Pracy w Sulęcinie
- Centrum Integracji Społecznej w Kostrzynie
- Lubuski Ośrodek Wspierania Ekonomii Społecznej w Gorzowie
- organizowany obecnie Klub Integracji Społecznej w Lemierzycach

## WSPARCIE OSÓB UZALEŻNIONYCH



Realizacja tej ścieżki reintegracji jest możliwa dzięki współpracy z następującymi instytucjami:

- Ośrodki terapeutyczne – spotkania z terapeutą dojeżdżającym do gminy
- Centrum Integracji Społecznej w Kostrzynie (możliwość organizacji warsztatu w Słońsku)
- Powiatowy Urząd Pracy w Sulęcinie
- Lubuski Ośrodek Ekonomii Społecznej w Gorzowie.