

# Strategia Zrównoważonego Rozwoju

Gminy Słońsk

na lata 2007-2013

	strona
<b>I. WPROWADZENIE.</b>	<b>4</b>
1. Charakterystyka planowania strategicznego.	5
<b>II. DIAGNOZA SYTUACJI SPOŁECZNO-GOSPODARCZEJ GMINY.</b>	<b>6</b>
1. Analiza położenia geograficznego gminy.	6
2. Charakterystyka potencjału demograficznego.	7
3. Potencjał przyrodniczy i środowiskowy gminy.	8
3.1 Rzeźba terenu i struktura geologiczna podłoża.	9
3.2 Gleby.	9
3.3 Zasoby wodne i gospodarka ściekowa.	10
3.3.1 Wody podziemne	10
3.3.2 Wody powierzchniowe.	10
3.3.3. Sieć rzeczna.	11
3.4 Surowce mineralne.	11
3.5 Przyroda żywa.	12
3.6 Struktura użytkowania gruntów , wykorzystania ziemi i walory krajobrazowe.	12
3.7 Obszary i obiekty objęte ochroną przyrody.	14
3.7.1 Park Narodowy „Ujście Warty.	14
3.7.2 Park Krajobrazowy Ujście Warty.	15
3.7.3 Rezerwat Dolina Postomin.	17
3.7.4 Rezerwat leśny „ Lemierzyce”.	17
3.7.5 Jezioro Radachowskie.	17
3.7.6 Obszary Natura 2000.	18
3.7.7 Obszary Chronionego Krajobrazu OCHK.	18
3.7.8 Pomniki przyrody	18
3.7.9 Ostoje	18
3.8 Obiekty proponowane do ochrony prawnej.	20
3.8.1 Rezerваты przyrody	20
3.8.2 Użytki ekologiczne.	20
3.9 Zabytki Słońska.	21
4. Działalność gospodarcza oraz diagnoza sytuacji w rolnictwie.	22
4.1 Powierzchnia gruntów w gminie.	22
4.2 Użytkowanie gruntów w gospodarstwach rolnych indywidualnych na terenie gminy Słońsk.	23
4.3 Struktura gospodarstw rolnych gminy Słońsk na dzień w roku 2007.	23
5. Produkcja roślinna.	24
5.1 Struktura upraw.	24

5.2 Powierzchnia zasiewów zbóż podstawowych.	25
5.2 Powierzchnia uprawy poszczególnych gatunków drzew i krzewów owocowych oraz plantacji jagodowych.	25
6. Produkcja zwierzęca.	25
6.1 Stan inwentarza żywego.	26
6.2 Zwierzęta gospodarskie według grup obszarowych powierzchni użytków rolnych.	26
6.3 Gospodarstwa rolne utrzymujące zwierzęta gospodarskie w/g Gatunków i grup produkcyjno-użytkowych.	26
7. Analiza rynku pracy i bezrobocia.	27
8. Stan infrastruktury technicznej.	30
8.1. Wodociągi.	30
8.2 Gospodarka ściekowa.	31
8.3 Gospodarka odpadami.	32
8.4 Dostępność komunikacyjna.	33
8.5 Telekomunikacja.	35
8.6 Gazownictwo i ciepłownictwo.	35
9. Stan infrastruktury społecznej.	36
9.1 Oświata i wychowanie.	36
9.2 Służba zdrowia i opieka społeczna.	37
9.3 Sport i turystyka.	39
9.4 Kultura i sztuka.	41
10. Analiza finansów gminy Słońsk.	41
10.1 Wydatki budżetowe gminy Słońsk w latach 2004 – 2006.	42
<b>III. STRATEGIA ROZWOJU – KIERUNKI.</b>	<b>43</b>
1. Analiza SWOT – główne obszary problemowe.	43
2. Analiza strategiczna rozwoju gminy Słońsk.	46
3. Cele operacyjne strategii rozwoju gminy.	48
4. Plan finansowy i źródła finansowania projektów na lata 2008-2013.	61
5. Wdrażanie strategii oraz monitoring realizacji celów.	67
5.1. Monitorowanie realizacji strategii.	67
6. Aktualizacja strategii.	68
7. Podsumowanie.	68
8. Powiązanie projektów ze strategicznymi dokumentami powiatu.	70
9. Literatura.	73

## I. WPROWADZENIE.

Strategia odpowiada na potrzebę kompleksowego i długofalowego podejścia do rozwoju gminy w szybko zmieniającym się i coraz bardziej konkurencyjnym otoczeniu. Planowanie strategiczne nie daje gwarancji sukcesu, ale znacznie zwiększa jego prawdopodobieństwo.

Strategia rozwoju gminy jest dokumentem uchwalanym przez Radę Gminy Słońsk w celu określenia najważniejszych zamierzeń, osiąganych wspólnym wysiłkiem władz samorządowych, mieszkańców i podmiotów gospodarczych. Narzędziem realizacji strategii są głównie publiczne środki finansowe. Większość zamierzeń ambitnych gmin wykracza jednak poza ich możliwości budżetowe. Dlatego możliwe i konieczne jest stosowanie takich metod działania, jak: przedsięwzięcia publiczno-prywatne, współpraca międzygminna, pozyskiwanie środków pozabudżetowych, zlecenie zadań publicznych organizacjom społecznym, interwencyjne działania rządu, władz regionalnych i powiatowych. We współczesnym świecie gminy i miasta osiągają sukces dzięki umiejętnemu łączeniu elementów konkurencji i współpracy, rynku i polityki, wspierania najbardziej efektywnych i pomocy nieprzystosowanym. Oznacza to, że samorząd gminy nie jest jedynym i wyłącznym podmiotem strategii rozwoju, choć ponosi odpowiedzialność za jej sformułowanie i uchwalenie.

Wieloaspektowość i wielopodmiotowość strategii wymaga szerokiego udziału społecznego w trakcie jej formułowania. Proponowane rozwiązania i przedsięwzięcia rozwojowe muszą być realne ekonomicznie, akceptowane społecznie, dopuszczalne z punktu widzenia ochrony zasobów i przyrody, wykonalne technicznie i możliwe do umiejscowienia w konkretnej przestrzeni.

Tymi zasadami kierowała się Rada Gminy Słońsk przygotowując niniejszy dokument.

Strategia rozwoju Gminy Słońsk na lata 2007-2013 wskazuje podstawowe cele strategiczne, planowane do realizacji w założonym okresie oraz sposoby ich wdrażania.

Niezbędne jest współdziałanie władz samorządowych oraz społeczności lokalnej dla efektywnego wprowadzenia w życie przyjętych zapisów. Strategia, jako dokument „żywy” i podlegający aktualizacji w pewnych odcinkach czasu ulegać będzie z pewnością korektom dostosowującym ją do zmieniających się warunków otoczenia. Korekty te nie będą jednak wykraczać poza zakres założonych celów strategicznych.

Misja gminy Słońsk, którą jest poprawa komfortu życia mieszkańców, determinuje działania wpływające na wdrażanie Strategii.

W obliczu nowego okresu programowania funduszy strukturalnych UE (lata 2007- 2013) koniecznością staje się lepsze wykorzystanie dostępnych środków. Strategia wskazuje sposoby realizacji celu, jakim jest poprawa absorpcji funduszy unijnych. Dokument formułuje ponadto podstawowe obszary wymagające zmiany stanu istniejącego, wśród nich są działania na rzecz poprawy infrastruktury technicznej i społecznej, rozwoju gospodarczego gminy oraz podniesienia poziomu życia mieszkańców.

Wdrożenie strategii, właściwe monitorowanie jej realizacji (zwłaszcza pod kątem efektywności działań) oraz pozytywne zakończenie planowanych przedsięwzięć przyczyni się do poprawy komfortu życia mieszkańców.

## 1. CHARAKTERYSTYKA PLANOWANIA STRATEGICZNEGO

Proces strategicznego planowania Gminy Słońsk przeprowadzono według metodyki uwzględniającej szeroki współdziałanie społeczności lokalnej w tworzeniu wieloletniego planu rozwoju gminy. Przy opracowaniu strategii rozwoju Gminy Słońsk oparto się na kilku fundamentalnych zasadach. Pierwsza z nich jest zasada **planowania partnerskiego** opartego na osiągnięciu konsensusu przy podejmowanych decyzjach.

Jednocześnie zachowana była **zasada otwartości przygotowywanych kierunków rozwojowych**, co zwiększyło społeczną akceptację decyzji. Kolejna zasada przestrzegana przy opracowaniu strategii rozwoju była **zasada kreatywności i innowacyjności spojrzenia na uwarunkowania**. Kreatywne podejście oparte na znajomości istniejących uwarunkowań formalno-prawnych daje możliwość określenia własnej drogi rozwoju dostosowanej do specyficznych uwarunkowań rozwoju gminy.

Opracowana strategia zrównoważonego rozwoju zawiera cele strategiczne pierwszego rzędu, które zostały rozwinięte w celach bardziej szczegółowych drugiego rzędu. Zadania zawarte w strategii rozwoju służą realizacji zakreślonych celów strategicznych. Cele strategiczne wraz z zadaniami stanowią podstawę do sformułowania programów rozwojowych na poziomie gminy.

Tworząc strategię przestrzegano zasady, aby władzom gminy nie przypisać roli centralnego planisty w warunkach samodzielności i niezależności różnych podmiotów działających na terenie jednostki. Przy funkcjonującym systemie politycznym opartym na demokracji i mechanizmach gospodarki rynkowej rozwój sytuacji na poziomie gminy jest wypadkową oddziaływania wielu niezależnych czynników. Czynniki te są w uwarunkowaniach zewnętrznych kształtowane przez podmioty regionalnej i krajowej sceny społeczno-politycznej.

Nieodzowną zasadą jest też zachowanie **konsensusu wokół misji i celów rozwoju**. Przestrzeganie tej zasady będzie owocowało na poziomie gminy zgodnością działań.

Przy opracowaniu strategii przyjęto założenie, że głównym celem władz gminy jest organizowanie współpracy i stwarzanie warunków dla wspólnego realizowania strategii rozwoju.

Przy formułowaniu celów strategii rozwoju i zadań realizacyjnych wzięto pod uwagę funkcjonujące uwarunkowania prawne, które określają ogólne ramy możliwych rozwiązań zaproponowanych w strategii rozwoju. Opracowana strategia jest **dokumentem otwartym**. Oznacza to, iż nie jest to dokument dany raz na zawsze, ale wraz z upływem czasu będzie wymagał uaktualnienia i adaptacji do zmieniających się warunków.

## II. DIAGNOZA SYTUACJI SPOŁECZNO-GOSPODARCZEJ GMINY

### 1. ANALIZA POŁOŻENIA GEOGRAFICZNEGO GMINY.



**Gmina Słońsk** to gmina wiejska w województwie lubuskim, w powiecie sulęcińskim. Geograficznie jest położona w obszarze Kotliny Gorzowskiej. W ujęciu geomorfologicznym gmina wchodzi w skład dwóch mezoregionów: Kotliny Gorzowskiej, będącej zachodnim odcinkiem Pradoliny Toruńsko – Eberswaldzkiej oraz wzgórz Osieńsko-Sulechowskich. Południowa część gminy znajduje się w obszarze Pojezierza Lubuskiego, północna część gminy leży w zlewni Dolnej Warty. Województwo lubuskie leży w środkowo-zachodniej części Polski, w pasie przygranicznym. Sąsiaduje z województwem zachodniopomorskim, wielkopolskim i dolnośląskim, a od zachodu graniczy z Niemcami.

Powierzchnia gminy wynosi 159 km<sup>2</sup>. Od północy graniczy z gminami Kostrzyn i Witnica, od wschodu z gminą Krzeszyce, od południa z gminą Ośno a od południowego zachodu z gminą Górzycyca.

Dominującym typem krajobrazu jest krajobraz dolinny – północną granicę gminy stanowi rzeka Warta, mniejsze ciek, to Łącza i Postomia. W widłach Warty i Postomii leży rozległy zbiornik retencyjny zalewany przy wysokich stanach wód Warty.



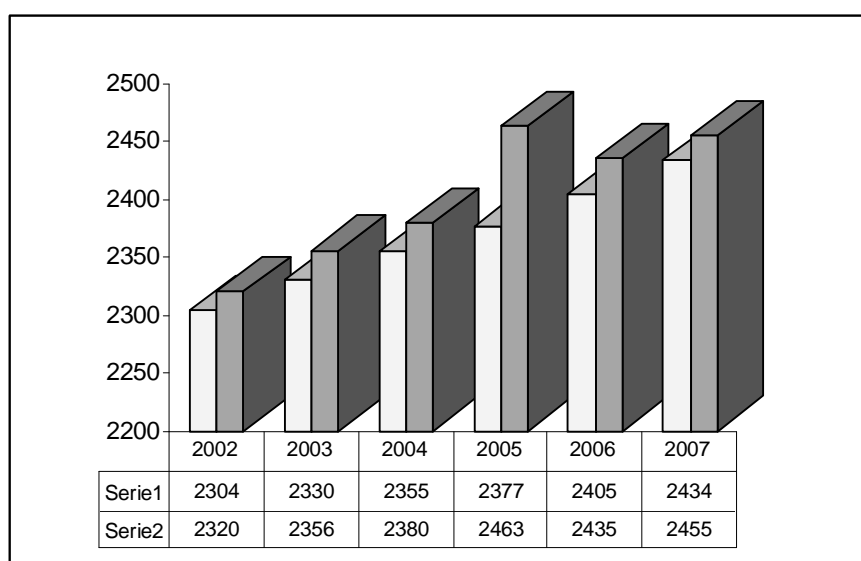
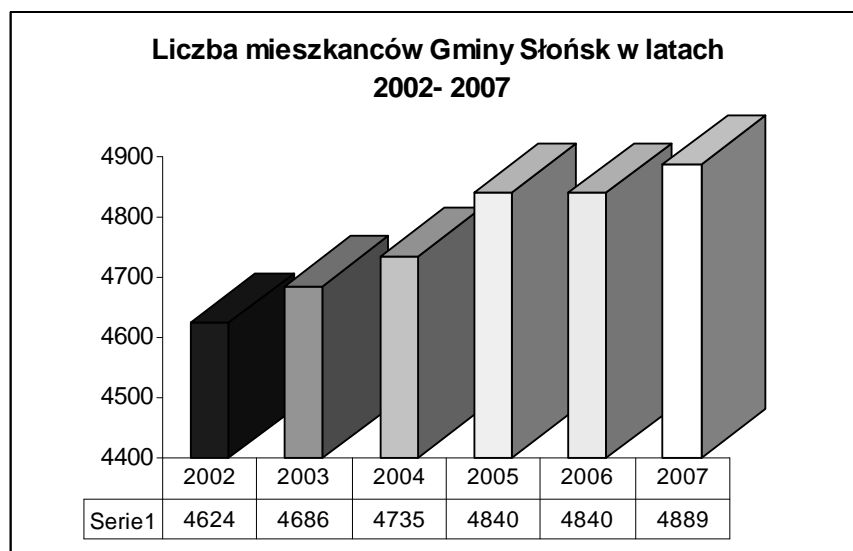
W skład gminy wchodzi 11 sołectw:

1. Słońsk
2. Przyborów
3. Chartów
4. Ownice
5. Lemierzyce
6. Lemierzycko
7. Głuchowo
8. Grodzisk
9. Jamno
10. Polne
11. Budzigniew

## 2. CHARAKTERYSTYKA POTENCJAŁU DEMOGRAFICZNEGO.

**Gminę zamieszkuje 4889 mieszkańców** (dane z 2007 r). Cechuje ją stosunkowo niska gęstość zaludnienia tylko 31,02 osób na 1 km<sup>2</sup>. W odniesieniu do powiatu gdzie mamy 31,42 osób na 1 km<sup>2</sup> jest to stosunkowo niewielka różnica. Odnosząc się jednak do skali kraju gdzie gęstość zaludnienia na 1 km<sup>2</sup> wynosi 124, i województwa lubuskiego 72 osoby, jest to znaczna różnica. Widoczna jest znaczna migracja ludzi młodych do miasta zarówno na studia jak i za poszukiwaniem pracy i lepszych perspektyw życiowych.

Poniższy wykres obrazuje liczbę ludności w okresie ostatnich sześciu lat.



kobiety  
 mężczyźni

### 3. POTENCJAŁ PRZYRODNICZY I ŚRODOWISKOWY GMINY.

Po względem fizycznogeograficznym obszar Gminy Słońsk położony jest w zasięgu mezoregionów (wg dziesiętnego podziału regionalnego J. Kondrackiego [Kondracki, 1994]):

- Kotlina Gorzowska (315.33)
- Kotlina Freienwaldzka (315.32)

**Kotlina Gorzowska** stanowi największy człon Pradoliny Toruńsko- Eberswaldzkiej. Na zachodzie przechodzi w Kotlinę Freienwaldzką. Szerokość kotliny dochodzi do 35 km. Wyróżnia się tu dwa mikroregiony. Pierwszy obejmuje szeroką (8-10 km) zmeliorowaną



terasę zalewową, określaną mianem Łęgi Warciańskie. Drugi mikroregion to piaszczysta, w przewadze zalesiona Terasa Musakowska rozciągająca się w kierunku wschodnim.

**Kotlina Freinwaldzka** rozpościera się głównie po lewobrzeżnej stronie doliny Odry; po stronie polskiej zalicza się do niej wąski pas doliny, gdzie rzeka skręca na północny zachód odcinając ostrogę meandrową po stronie niemieckiej (na wschód od Eberswaldu). Szerokość kotliny jest zmienna – od 1,0 do 7,0 km (na odcinku gminie Słońsk – około 1,5-2 km)

### **3.1 Rzeźba terenu i struktura geologiczna podłoża.**

Obszar gminy Słońsk położony jest w zasięgu strefy młodoglacjalnej, kształtowanej procesami merfogenetycznymi w okresie ostatniego zlodowacenia – zlodowacenia bałtyckiego (północnopolskiego).

W rzeźbie terenu wyodrębniają się systemy wzniesień morenowych oraz głębokie rynny polodowcowe.

Wielkie obniżenia dolinne i bruzdy rynien polodowcowych wydzielają płaty wysoczyzn – morenowych lub sandrowych.

Zróznicowaną rzeźbą odznaczają się wysoczyzny morenowe tworząc krajobraz falisty. Na rzeźbę tą składają się niskie pagórki lub wały o wyrównanej wierzcholinie i łagodnych stokach oraz rozdzielające ją liczne obniżenia w formie niecek, rynien polodowcowych i drobnych rozcięć dolinnych.

### **3.2 Gleby**

Na obszarze gminy Słońsk występują następujące główne typy i podtypy genetyczne gleb:

- Gleby typu bielicowe,
- Gliny lekkie i średnie,
- Mady rzeczne,
- Mady glejowe,
- Gleby glejowe,
- Gleby torfowe i murszowo – torfowe,
- Gleby torfowo – mułowe,
- Gleby murszowo – mineralne i murszowate.

Pod względem walorów produkcyjnych przeważają gleby o średniej (klasa IV) i małej wartości (klasy V do VI). Klasa III obejmuje tylko kilka procent powierzchni użytkowanej rolniczo, natomiast bardzo duży jest udział gleb najmniej urodzajnych (V – VI klasy) sięgający do 40% i więcej przestrzeni rolniczej. Te najśłabsze gleby, głównie wytworzone z piasków luźnych, albo słabo gliniastych, odznaczają się dużą przepuszczalnością, kwaśnym odczynem, małą zawartością próchnicy i słabo rozwiniętym kompleksem sorpcyjnym. Udział gleb najśłabszych pod lasami jest jeszcze większy. Wartość produkcyjna

mad rzecznych jest zróżnicowana, w zależności od składu granulometrycznego i stosunków wodnych. W dolinie występują mady lekkie (głównie w strefach międzywala), mady brunatne na dawnych terenach zalewowych, obecnie chronionych wałami przeciwpowodziowymi i osuszonych systemami melioracyjnymi (mogą to być mady średnie i ciężkie) oraz mady czarnoziemne, występujące najczęściej w obniżeniach podskarpowych (reprezentują je zarówno mady średnie jak i ciężkie). Mady rzeczne wykorzystywane są najczęściej jako użytk zielony, a mady o cięższym składzie mechanicznym i uregulowanych stosunkach wodnych – jako grunty orne.

Kompleks pszenny dobry nie występuje.

W areale gruntów orných największe rozprzestrzenienie ma kompleks żytni dobry, a następnie żytni bardzo dobry oraz żytni słaby. W areale trwałych użytków zielonych prawie równy udział mają użytki zielone średnie, słabe i bardzo słabe; użytki zielone bardzo dobre i dobre nie występują.

W waloryzacji przestrzeni rolniczej IUNG – gminy oceniona została na poniżej 60 punktów (przy średniej krajowej 66,6 pkt).

### **3.3 Zasoby wodne i gospodarka wodno-ściekowa.**

#### **3.3.1 Wody podziemne**

Według podziału hydrogeologicznego Polski, obszar gminy znajduje się w większości w zasięgu I Regionu Szczecińskiego.

Z jednostek hydrogeologicznych niższego rzędu w ramach Regionu Szczecińskiego wyróżniono podregion: I 3 – doliny Warty – Noteci, I 4 – Kotliny Kostrzyńskiej.

Obszar gminy znajduje się w zasięgu zbiornika wód podziemnych GZWP nr 137 „Pradolina Toruńsko-Eberswaldzka (Warta)”.

Obszar ten pokrywa się z mezoregionem Kotliny Gorzowskiej i obejmuje też część doliny Odry. W zasięgu tego zbiornika znajduje się między innymi gmina Słońsk. Zbiornik zawierający czwartorzędowe wody podziemne w środowisku porowym charakteryzuje przeciętna głębokość ujęć 40 m ppt, szacunkowe zasoby dyspozycyjne 369 tys. m<sup>3</sup>/d. Wody tego zbiornika są słabo naturalnie zabezpieczone przed infiltracją zanieczyszczeń z powierzchni.

#### **3.3.2 Wody powierzchniowe**

Do wód powierzchniowych zalicza się wody płynące w rzekach i rowach melioracyjnych oraz wody zgromadzone w jeziorach i stawach. Obszar gminy Słońsk położony jest w dorzeczu rzeki Odry.

Sieć hydrograficzna obszaru gminy jest zróżnicowana, nawiązująca wyraźnie do mezoregionów geograficznych i jednostek geomorfologicznych. Szczególnie gęstą i zróżnicowaną siecią hydrograficzną wyróżniają się doliny rzeczne – zwłaszcza Pradolina Warty. Zawili system wód powierzchniowych tworzą tu – oprócz koryt głównych rzek – liczne starorzecza oczka wodne i tereny podmokłe. Sieć hydrograficzna w „dolinnych” mezoregionach jest silnie przekształcona antropogenicznie, a większość cieków została uregulowana. Występują też liczne kanały i rowy melioracyjne oraz zbiorniki wodne po wyrobiskach torfu (Pradolina Warty – Lemierzyce).

### 3.3.3. Sieć rzeczna

Do największych cieków powierzchniowych gminy należą Warta, Kanał Postomski i Łęcza.

**Warta** jest rzeką II rzędu, prawobrzeżnym dopływem Odry. Wyływa na Wyżynie Krakowsko-Częstochowskiej, a uchodzi do Odry na 617,6 kilometrze. Długość całkowita Warty wynosi 808,2 km a powierzchnia jej zlewni obejmuje 54 310,2 km<sup>2</sup>. Warta płynie przez obszar gminy Witnica równolegle do północnej granicy z gminą Słońsk. W ujściowym odcinku do Odry przepływa przez teren miasta Kostrzyn nad Odrą. Warta swoimi wodami wnosi zanieczyszczenia z terenu województwa wielkopolskiego.

**Kanał Postomski** – jest rzeką III rzędu i stanowi lewobrzeżny dopływ rzeki Warty, do której uchodzi na 2,6 km jej biegu. Całkowita długość wynosi 62,6 a powierzchnia zlewni 1424,6 km<sup>2</sup>. W dolnym biegu Kanał Postomski zbiera wody z lewostronnej części dna doliny Warty. Do systemu melioracyjnego doliny Warty (Kanału Postomskiego) włączone są liczne ciek naturalne i starorzecza. Sieć rzeczna bardzo zakłębiona.

**Łęcza** – jest rzeką IV rzędu i stanowi lewobrzeżny dopływ Kanału Postomskiego. Wyływa z terenów bagiennych między Rzepinem a Ośnem Lubuskim. Na całkowitej długości tj. 26,0 km, płynie na terenie gminy Ośno Lubuskie i Słońsk. Powierzchnia zlewni wynosi 247,5 km<sup>2</sup>. W górnym jej biegu przyjmuje zanieczyszczenia z miejscowości Ośno Lubuskie a w dolnym z miejscowości Ownice i Słońsk.

## 3.4 Surowce mineralne

Na terenie gminy Słońsk udokumentowano złoża gazu ziemnego „Chartów” i „Lemierzyce”. Jest to gaz niskokaloryczny i z dużą zawartością siarki, a jego złoża traktuje się jako perspektywiczną rezerwę do ewentualnego uruchomienia po wyczerpaniu się złóż w rejonie Górzycy. Złoża kruszyw występują w rejonach: Lemierzyce- są to złoża piasków kwarcowych „Lemierzyce”.

### 3.5 Przyroda żywa

Na terenie gminy udział lasów w ogólnej powierzchni – ponad 33%, znacznie większy niż przeciętnie w kraju (niewiele ponad 28%). Udział sosny w drzewostanach leśnych obszaru przekracza 80%. Z innych gatunków drzew występują dęby, brzozy oraz świerk pospolity, modrzew i robinia akacjowata; te trzy ostatnie są tu gatunkami obcymi. Udział poszczególnych, innych niż sosna, gatunków nie przekracza 3% drzewostanu leśnego.

Podstawową funkcją lasów na terenie gminy jest funkcja gospodarcza – pozyskanie drzewa z wyrębów. Z innych cennych zbiorowisk nieleśnych wymienić należy roślinność wodną i szuwarową jezior, starorzeczy i cieków wodnych. W zagłębieniach terenu występują torfowiska.

Na obszarze gminy występują typy zbiorowisk roślinności nieleśnej, których siedliska znalazły się na liście siedlisk chronionych (Rozporządzenie Ministra Środowiska z dnia 14 sierpnia 2001r. w sprawie określenia rodzajów siedlisk przyrodniczych podlegających ochronie – Dz. U. Nr 92, poz.1029):

- starorzecza i inne naturalne, eutroficzne zbiorniki wodne
- naturalne dystroficzne zbiorniki wodne
- zalewane muliste brzegi rzek
- mokre łąki użytkowane ekstensywnie
- niżowe łąki użytkowane ekstensywnie
- szuwary wielkoturzycowe i podobne z grupy.

Bogactwu zbiorowisk roślinnych odpowiada również bogata fauna. Do najcenniejszych terenów stanowiących ostoje fauny należy ujście Warty. Na obszarze gminy występują takie rzadkie gatunki, jak: bielik, orlik krzykliwy, *rożeniec*, kropiatka, zielonka, sieweczka obroźna, rybitwa białoczerna, rybitwa białoskrzydła, kulik wielki, wodniczka, batalion i inne gatunki ptaków.

Z rzadkich gatunków ssaków wymienić można wydrę i bobra. W związku ze znaczną lesistością obszaru licznie występuje zwierzyna łowna (sarny, jelenie, dziki, lisy, jenoty, borsuki) a na terenach rolniczych liczne populacje kuropatw, bażantów, zajęcy i saren. W ostatnich latach zaobserwowano występowanie norki amerykańskiej i szopa pracza.

### 3.6 Struktura użytkowania gruntów, wykorzystania ziemi i walory krajobrazowe

Ze względu na strukturę użytkowania gruntów obszar gminy jest zgodny ze strukturą całego województwa lubuskiego. Ukształtowała się ona w wyniku wielowiekowej działalności

człowieka w szczególnych warunkach siedliskowych, generalnie niesprzyjających intensywnym formom aktywności gospodarczej, w szczególności rolniczej.

Układ: rzeźba terenu i struktura litologiczna podłoża zdecydowały w znacznym stopniu o:

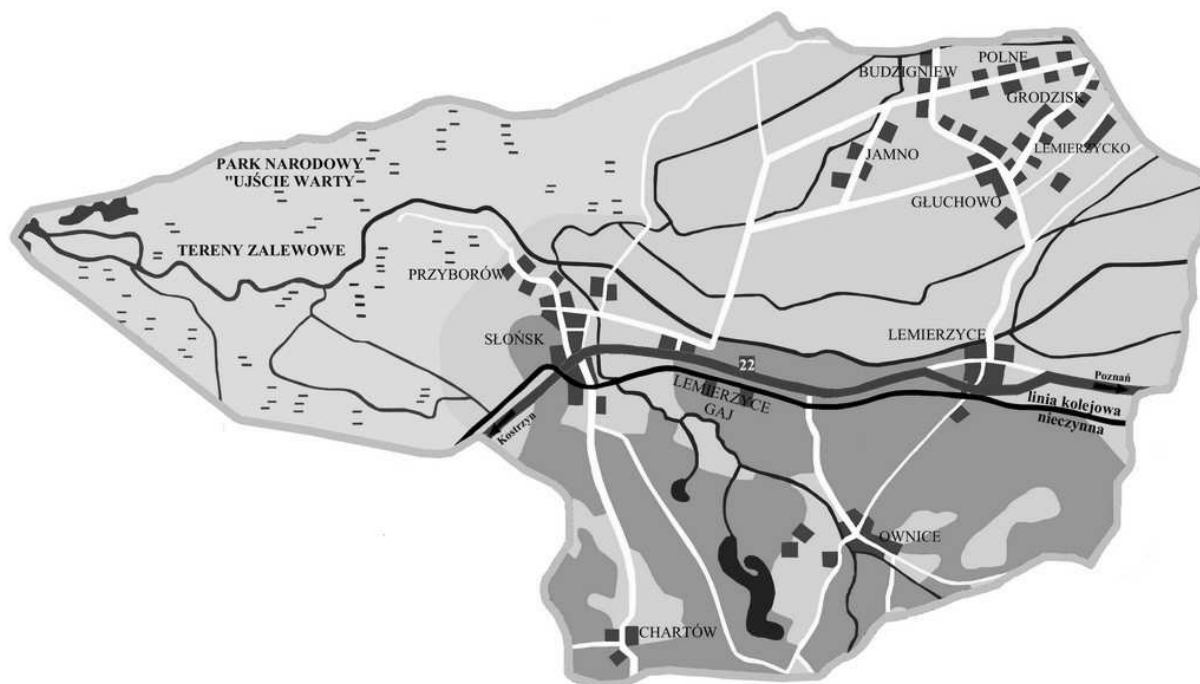
- wysokiej wrażliwości środowiska gruntowo-wodnego na przenikanie i migrację zanieczyszczeń,
- słabych w przewodze glebach i wrażliwych na degradację siedliskach, zarówno leśnych, jak i rolnych (agrocenozy),
- niewielkich zasobach surowców mineralnych,
- układzie sieci hydrograficznej i wód podziemnych silnie rozbudowanej w dolinach rzecznych,
- strukturze przyrodniczej obszaru,
- ukształtowanej strukturze użytkowania terenów (generalnie zgodnej z uwarunkowaniami siedliskowymi),
- wysokich walorach przyrodniczych,
- względnie niewielkich walorach gospodarczych, z wyjątkiem walorów turystycznych (*co przejawia się ok. w rzadkim zaludnieniu obszaru, niewielkim stopniu urbanizacji i uprzemysłowienia*)

Niewielka intensywność zagospodarowania sprzyjała zachowaniu dużych przestrzeni zalesionych. Nastąpiły jednak, w wyniku intensywnej gospodarki leśnej, istotne (z ekologicznego punktu widzenia niekorzystne) zmiany struktury gatunkowej (monokultura sosnowa) i wiekowej drzewostanu (dominacja młodych zadrzewień). Zanikły też w większości cenne zespoły leśne w dolinach rzecznych (lasy łąkowe), a na ich miejscu pojawiły się ekosystemy trawiaste. Pomimo tych zmian obszar gminy cechuje się nadal wysokimi walorami przyrodniczymi, a także krajobrazowymi.

Dla zachowania tych walorów znaczną część terenów objęto różnymi obszarowymi formami ochrony przyrody, które obejmują ponad 80 % powierzchni w gminie.



### 3.7 Obszary i obiekty objęte ochroną przyrody.



**3.7.1 Park Narodowy „Ujście Warty”** został utworzony 1 lipca 2001r. rozporządzeniem Rady Ministrów w dnia 19 czerwca 2001 r. (Dz. U. Nr 67, poz. 681 z 2001 r. z późniejszymi zmianami). W jego granicach znalazł się istniejący od 1977 r. rezerwat przyrody Słońsk oraz część Parku Krajobrazowego „Ujście Warty”. Park położony jest w historycznej delcie ujścia Warty do Odry. Siedziba Parku Narodowego „Ujście Warty”, w której znajduje się również ośrodek edukacji, mieści się w Chyrzynie, przy drodze Kostrzyn-Słońsk, 2 km od Kostrzyna nad Odrą. Teren Parku Narodowego należy do najbardziej wartościowych obszarów podmokłych Polski oraz jednych z najcenniejszych obiektów tego typu w Europie.

Park Narodowy „Ujście Warty” obejmuje **8 037,59 ha** powierzchni, głównie podmokłych, zalewowych łąk i pastwisk, oraz powierzchni leśnej 81,73 ha. Z ogólnej powierzchni w gminie Słońsk znajduje się **4 537,64 ha**. Powierzchnia otuliny wynosi 10 453,99 ha.

Na krajobraz Parku składają się głównie otwarte siedliska łąkowe, poprzecinane gęstą siecią kanałów i starorzeczy oraz zarośla wierzbowe. Przez Park przepływa rzeka Warta, dzieląc go na część północną – tzw. Polder Północny oraz południową – położoną w obrębie Kostrzyńskiego Zbiornika Retencyjnego. Park Narodowy „Ujście Warty” to jeden z najcenniejszych pod względem ornitologicznym obszarów w kraju. Unikalne tereny podmokłe, rozległe łąki i pastwiska są jedną z najważniejszych w Polsce ostoi ptaków wodnych i błotnych.

Roślinność Parku jest typowa dla dolin rzecznych. Przeważają na jej obszarze gatunki rozpowszechnione i pospolite na terenie naszego kraju. Dotychczas stwierdzono na tym terenie około 400 gatunków roślin naczyniowych. Spośród roślin objętych w Polsce ochroną

występują tutaj ok. grzybień białe, grązel żółty, arcydzięgiel litwor, goździk piaskowy, turzyca piaskowa oraz bardzo nielicznie storczyk krwisty.

Do roślin rzadkich w skali kraju i zaliczanych do zagrożonych lub ginących w skali regionalnej należą ok. groszek błotny, ożanka czosnkowa, rzeżucha drobnokwiatowa, rdestnica szczecinolistna.

Park Narodowy „Ujście Warty” w odróżnieniu od większości innych parków narodowych w Polsce, charakteryzuje się znikomym udziałem lasów. Na tym terenie znajduje się tylko 81,7 ha olsu (około 1 % powierzchni Parku), w którym oprócz dominującej olszy czarnej występują pojedyncze topole i jesiony.

Świat zwierząt Parku zdominowany jest przez ptaki. Obszar Parku to jedna z najcenniejszych w skali kraju i Europy ostoi ptaków wodnych i błotnych. Na obszarze Parku stwierdzono 245 gatunków ptaków. Aż 26 gatunków ptaków gniazdujących w Parku należy do zagrożonych wyginięciem według międzynarodowej klasyfikacji BirdLife International jak ok.: wodniczka, derkacz, rycyk, żuraw, bąk, bączek oraz występująca tutaj dość pospolicie rybitwa czarna.

Park to oczywiście nie tylko ptaki, nie sposób wymienić tu setek gatunków ważek, jętek, chruścików, muchówek, błonkówek, które uwijają się nad rozlewiskami.

Spośród innych grup zwierząt, na terenie Parku występuje 36 gatunków ssaków, w tym ok. wydra, gronostaj, borsuk, bóbr, piżmak, dzik, sarna oraz wywierająca znaczny negatywny wpływ na ptaki norka amerykańska. Spośród rzadkich w Polsce ssaków stwierdzono na tym terenie zębiełka karliczka, należącego do rzędu owadożernych. Wody Parku są bardzo cenne pod względem ichtiologicznym. Stwierdzono na tym terenie aż 35 gatunków ryb. Najliczniej występują ukleja, leszcz, krąp, płoć, szczupak, okoń, lin i sandacz.

Park posiada korzystne usytuowanie geograficzne dla ruchu turystycznego. Południowa granica Parku pokrywa się z drogą krajową nr 22 (na odcinku Kostrzyn-Słońsk). Ze względu na charakter Parku i jego walory przyrodnicze, jest on idealnym miejscem do uprawiania turystyki kwalifikowanej. Głównymi celami tej turystyki jest obserwacja ptaków i edukacja przyrodnicza. Do realizacji tych celów służą znajdujące się na terenie Parku ścieżki przyrodnicze („Ptasim szlakiem”, „Na dwóch kółkach przez Polder Północny”), wieże i czatownie obserwacyjne oraz oszklona wieża w siedzibie Parku w Chyrzynie.

### **3.7.2 Park Krajobrazowy Ujście Warty**

Park Krajobrazowy „Ujście Warty” powołany rozporządzeniem Wojewody Gorzowskiego nr 7 z dn. 18.12.1996; zm. Rozporządzeniem Wojewody Lubuskiego z 4 czerwca 2002 r., obejmuje ochroną ujściowy odcinek doliny Warty oraz ponad 30-kilometrowy fragment doliny Odry na terenie gmin Boleszkowice, Kostrzyn, Witnica, Górzycza, Słońsk i Krzeszyce. Jego powierzchnia wynosi 20533 ha, z czego w ok. Lubuskim 19043 ha. Na terenie gminy

Słońsk leży znaczny obszar Parku. Administracyjnie obszar Parku znajduje się w większości w województwie lubuskim. Tylko niewielka część wzdłuż doliny Odry, na północ od Kostrzyna (około 1490 ha), leży w województwie zachodniopomorskim; nadzór nad tą częścią sprawuje Dyrekcja Parków Krajobrazowych Doliny Dolnej Odry z siedzibą w Gryfinie.

W chwili swojego powstawania najcenniejszym obiektem Parku był leżący w jego centrum Kostrzyński Zbiornik Retencyjny, wraz z ornitologicznym rezerwatem „Słońsk” – będący ptasią ostoją o międzynarodowym znaczeniu (obszar konwencji „RAMSAR”). W 2001 roku tutaj właśnie utworzono Park Narodowy Ujście Warty, zmniejszając o około 8 tys. ha powierzchnię parku krajobrazowego i powodując, że nabrał on dodatkowej funkcji strefy ochronnej dla parku narodowego. Cały ten obszar wszedł również do sieci NATURA 2000.

Większą część płaskiej niziny dolin rzecznych Parku pokrywają stale lub okresowo podmokłe łąki, leżące wśród licznych kanałów, starorzeczy i torfianek. Rozbudowana sieć rowów i kanałów to efekt prowadzonych w dolinie Warty od końca XVIII wieku zabiegów regulowania koryta rzeki i osuszania jej doliny. Równolegle przeprowadzono skuteczne wylesienie tego obszaru, stąd dziś zamiast lasów łęgowych krajobraz urozmaicają pojedyncze kępy jesionów, wierzb i topól. Tylko wzdłuż brzegów warciańskich i niektórych torfianek występują zwarte zarośla wierzbowe; fragmenty łągów zajmują również wąskie pasy wzdłuż biegu Odry (obszary leśne zajmują w sumie około 6 % powierzchni Parku).

Znaczne przekształcenie siedlisk wynikające z prac melioracyjnych doprowadziło do tego, że w grupie roślin łąkowych brak jest właściwie gatunków rzadkich. Oprócz zbiorowisk roślinności łąkowej spotyka się tu pospolicie zbiorowiska szuwarowe (trzciniowiska, turzycowiska, mannowiska). Na wielu starorzeczach i oczkach wodnych panują fitocenozy grążela żółtego i grzybieni białych.

Rozległe, otwarte, wilgotne tereny, na których – zwłaszcza wiosną – tworzą się rozlewiska oraz obecność wielu zbiorników wodnych sprawiły, że obszar ten jest jednym z największych i najważniejszych dla ptaków wodno-błotnych w Polsce. Najcenniejsze dla łąkowej ornitofauny miejsca znajdują się obecnie w Parku Narodowym, jednak również na terenie Parku Krajobrazowego spotkać można wiele rzadkich gatunków – wśród nich ohara, rybitwy czarną, białoskrzydłą i rzeczną, 3 gatunki perkozów, kilku przedstawicieli ptaków siewkowatych: kulika wielkiego, rycyka, krwawodzioba, kszyka i czajkę. Mają tu swoje stanowiska: bąk, bączek, derkacz, kropiatka, gęgawa, rożeniec, płaskonos i dudek. Oczywiście spotkać tu można gniazdujące w parku narodowym kormorany, bieliki, czaple białe i siwe, ostrygojady. Ważną rolę odgrywa ten teren w lecie jako pierzowisko ptaków blaszkodziobych oraz miejsce koncentracji stad żurawi, bocianów białych i czarnych. Podczas wędrówek wiosennych i jesiennych obszar doliny Warty jest idealny dla odpoczynku i żerowania przelotnych ptaków wodno-błotnych. Zimą korzystają z podmokłych, otwartych przestrzeni liczące dziesiątki tysięcy osobników stada gęsi oraz liczne kaczki i łabędzie.



Osobliwością Parku jest występowanie na nasłonecznionych zboczach doliny Odry w okolicach Górzycy muraw kserotermicznych, z rzadkimi przedstawicielami flory stepowej ok.: ostnicą Jana i ostnicą włosowatą, pajęcznicą liliową, wężymordem stepowym i mikołajkiem polnym. Wśród traw spotkać tu można ciepłolubne gatunki zwierząt bezkręgowych.

W granicach gminy Słońsk nad brzegami Postomii znajdują się dwa sąsiadujące ze sobą rezerваты przyrody – „Lemierzyce” i „Dolina Postomii”. Chronią one fragment krawędzi pradoliny Warty z dominacją dobrze zachowanych lasów grądowych w wieku 140 – 180 lat, łągów i ekstensywnie użytkowanych łąk. Siedziba Parku Krajobrazowego „Ujście Warty” znajduje w Witnicy.

### **3.7.3 Rezerwat Dolina Postomin.**

Rezerwat przyrody Dolina Postomii utworzony 6 stycznia 2005 obejmuje obszar 65,33 ha strefy krawędziowej doliny Postomin i zarazem pradoliny Warty pomiędzy Lemierzycami a Słońskiem. Cały teren rezerwatu leży na gruntach leśnych w leśnictwach Lemierzyce i Słońsk, Nadleśnictwa Ośno Lubuskie.

Rezerwat chroni zbliżone do naturalnych lasy grądowe i łąkowe oraz niewielkie powierzchnie innych siedlisk związanych z krawędzią i dnem doliny Postomii. Flora roślin naczyniowych rezerwatu liczy prawie 200 gatunków, w tym kilkanaście rzadkich i zagrożonych. Interesująca jest także awifauna oraz entomofauna rezerwatu. Między innymi występują tu bocian czarny, kania czarna, dzięcioł średni i zielony, kozioróg dębosz i pachnica dębowa.

### **3.7.4 Rezerwat leśny „ Lemierzyce”**

Jest to częściowy rezerwat leśny o pow. 3,32 ha, chroniący wielogatunkowy las liściasty. Przeważający drzewostan bukowy z występującym także klonem, jaworem, wiązem polnym, grabem, lipą drobnolistną, dębem szypułkowym, klonem pospolitym, brzozą brodawkowatą, oraz występująca sporadycznie sosna zwyczajna i modrzew europejski. Wiele okazów ma rozmiary pomników przyrody : dęby –360-650 cm, buki – 310-445 cm, wiązy polne do 436 cm obwodu pnia.

### **3.7.5 Jezioro Radachowskie**

Położone w pobliżu wsi Ownice , wśród zasobnych w grzyby lasów, jezioro jest ogromnym potencjałem dla rozwoju turystyki kwalifikowanej. Powierzchnia jeziora wynosi około 65 ha, a maksymalna głębokość 7,1 m. Wody jeziora posiadają II klasę czystości.

### 3.7.6 Obszary Natura 2000

Znaczna część obszaru gminy wchodzi w skład obszarów Natura 2000 „Ujście Warty”. Obszar Specjalnej Ochrony Ptaków Natura 2000 „Ujście Warty” utworzony w oparciu o Dyrektywę Ptasią Unii Europejskiej powołany został rozporządzeniem Ministra Środowiska z dnia 21 lipca 2004 w sprawie obszarów specjalnej ochrony ptaków Natura 2000. Wg cytowanego rozporządzenia w ok. 2 pkt 16 powołuje się obszar Ujście Warty (kod obszaru PLB080001), obejmujący obszar 33.017,8 ha położony w województwie lubuskim na terenie gmin: Kostrzyn (827,9 ha), Bogdaniec (327,0 ha), Deszczno (3,8 ha), Witnica (8.387,9 ha), Górzycza (7.134,3 ha), Słubice (0,7 ha), Krzeszyce (5.481,7 ha) i Słońsk (10.854,5 ha).

Specjalny Obszar Ochrony Siedlisk Natura 2000 tworzony w oparciu o Dyrektywę Siedliskową, zaproponowany w roku 2003 przez Wojewódzki Zespół Realizacyjny w granicach identycznych z obszarem „ptasim” nie znalazł się ostatecznie na liście rządowej obszarów zgłoszonych Komisji Europejskiej. Znalazł się natomiast na tzw. Shadow List przesłanej Komisji przez cztery polskie organizacje społeczne (WWF, Klub Przyrodników, PTOPI Salamandra, OTOP) w dniu 3 grudnia 2004.

W roku 2004 – 2005 dla obu obszarów wykonano plany ochrony.

### 3.7.7 Obszary Chronionego Krajobrazu OCHK - z wielkopowierzchniowych form ochrony przyrody, do których

- Obszar nr 5 – „Gorzowsko –Krzeszycka Dolina Warty” o całkowitej powierzchni 16 669 ha, w tym na terenie gminy Słońsk 221 ha (1,3%)
- Obszar nr 11 A – „Ośniańska Rynna z jeziorem Radachowskim” o powierzchni całkowitej 2 223 ha, w tym na terenie gminy Słońsk 2 073 ha (93,3%)

### 3.7.8 Pomniki przyrody

Zestawienie pomników przyrody.

Lp.	Nr rejestracyjny*	Lokalizacja	Przedmiot ochrony
1	49/1	Nadleśnictwo Lemierzyce	głaz narzutowy, obw.1120cm
2	921/2	Przyborów, przy budynku przepompowni	topola czarna, obw. 653cm, wys.27m
3	1004/3	Słońsk – park	dąb szyp., obw.460cm, wys.28m
4	1005/4	Słońsk – Plac Zamkowy	lipa szerokolistna, obw. 380cm, wys.24m

\*Numer według wykazu Wojewódzkiego Konserwatora Przyrody

**3.7.9 Ostoje** – na obszarze gminy wskazano ostoje przyrody różnej rangi i wielkości (wg kryteriów banku danych CORINE – biotopes [Dyduch – Falinowska i in. 1999]):

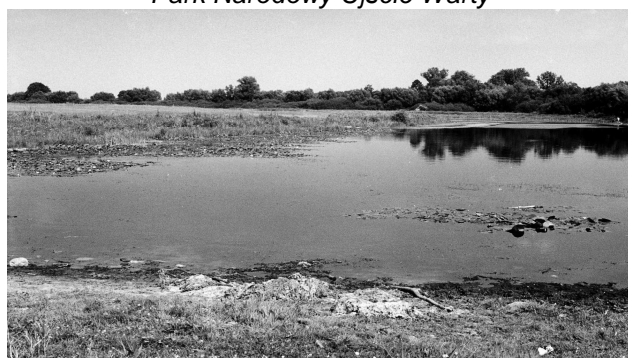
Rozlewiska Słońskie (ostoja pokrywająca się z dawnym rezerwatem „Słońsk”- obecnie teren objęty ochroną ramsarską) – duża ostoja o powierzchni 4743; typ ostoi – wody śródlądowe, tereny podmokłe, murawy i łąki, tereny rolne; ranga – ostoja ptasia o znaczeniu europejskim oraz ostoja ramsarska.



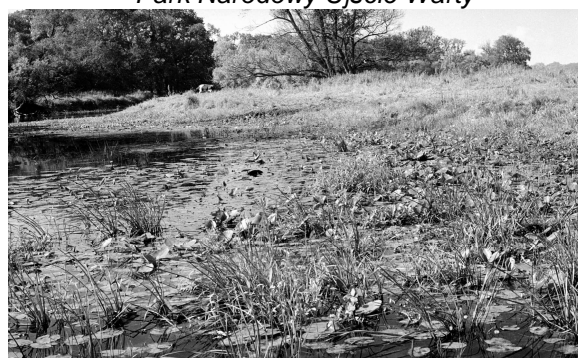
*Park Narodowy Ujście Warty*



*Park Narodowy Ujście Warty*



*Starorzecza Warty*



*Starorzecza Warty*



*Rybitwy białoskrzydłe nad rozlewiskami Parku Narodowego*



*Rybitwy białoczelne chętnie gniazdują na dawnych drogach*



Para oharów na rozlewiskach nad Wartą



Kokorycz drobna w rezerwacie Dolina Postomin

### 3.8 Obiekty proponowane do ochrony prawnej.

#### 3.8.1 Rezerwaty przyrody

Proponuje się powiększenie rezerwatu Dolina Postomii o obszar ok. 45 ha, położony pomiędzy wałem przeciwpowodziowym, a rzeką, działki 192, 194 w zarządzie AWRSP, odcinek rzeki pomiędzy mostem w Lemierzycach a mostem na drodze Głuchowo – Słońsk w zarządzie WZMiUW oraz .wydzielenie 2 I, m w zarządzie Nadleśnictwa Ośno Lubuskie.

Obszar ten stanowi odcinek doliny przylegający od północy do utworzonego w roku 2005 rezerwatu Dolina Postomii. Rzeka ma tu charakter zbliżony do naturalnego, dolina jest odlesiona, jedynie lokalnie występują kępy zakrzewień wierzbowych i pojedyncze drzewa. Teren nie jest użytkowany i podlega dynamicznym procesom renaturyzacji. Wśród roślinności dominują szuwały manny mielec, mozgi trzciniowej i trzciny. Występuje tu interesująca awifauna lęgowa, między innymi kokoszka wodna *Gallinula chloropus*, gęgawa *Anser anser*, błotniak stawowy *Circus aeruginosus*, wodnik *Rallus aquaticus*, żuraw *Grus grus*, płaskonos *Anas clypeata*, remiz *Remiz pendulinus*, strumieniówka *Locustella fluviatilis*, dziwonia *Carpodacus erythrinus* i wiele innych. Spośród ssaków stwierdzono bobra *Castor fiber* i wydrę *Lutra lutra*. Interesująca jest także entomofauna, szczególnie świat ważek.

#### 3.8.2 Użytki ekologiczne.

##### Lemierzyckie torfowisko.

Propozycja obejmuje torfowisko przejściowe o pow. 5,13 ha w wydzieleniach 38 i, 39 i leśnictwa Lemierzycy Nadleśnictwa Ośno Lubuskie. W obrębie obiektu występują liczne gatunki rzadkich i zagrożonych roślin, między innymi wełnianka pochwowata *Eriophorum vaginatum*, wełnianka wąskolistna *Eriophorum angustifolium*, rosiczka okrągłolistna *Drosera rotundifolia*, bobrek trójlistkowy *Menyanthes trifoliata* oraz kilka gatunków torfowców *Sphagnum sp.* Torfowisko jest też stałym miejscem żerowania żurawia *Grus grus*. W roku

2003 na torfowisku wykonano zabieg usuwania roślinności drzewiastej powstrzymując zbyt zaawansowaną sukcesję sosny i brzozy.

### **Bagno Ownice.**

Proponowany użytek ekologiczny o pow. 3,01 na terenie Lasów Państwowych, Nadl. Ośno Lubuskie; leśnictwo Słońsk w wydzieleniach 45 d, 46 l. Mszar torfowcowi z charakterystycznymi elementami roślinności, żurawina błotna *Oxycoccus quadripetalus*, wełnianka wąskolistna *Eriophorum angustifolium*, rosiczka okrągłolistna *Drosera rotundifolia* i inne. Zaawansowana sukcesja.

### **Bagno Słońsk**

Proponowany użytek ekologiczny o pow. 6,31 ha na gruntach Skarbu Państwa, w zarządzie Lasów Państwowych, Nadleśnictwo Ośno Lubuskie; leśnictwo Słońsk, wydzielenia 92 f, g 93 i. Zbiornik wodny i torfowisko przejściowe z zaawansowaną sukcesją roślinności, mszar torfowcowy, wełnianka wąskolistna *Eriophorum angustifolium*, rosiczka okrągłolistna *Drosera rotundifolia*. Na obrzeżach sukcesja olszy i krzewiastych wierzb.

W porównaniu z innymi gminami, w gminie Słońsk zaznacza się bardzo wyraźne skupienie wartości przyrodniczych. Znalazło to już wyraz w utworzeniu rezerwatu przyrody, uznawanego za najcenniejszy obiekt przyrodniczy województwa gorzowskiego, a także w zaprojektowaniu Parku Krajobrazowego. Dodatkowo obecne są liczne walory o randze regionalnej. **Słońsk jest gminą o charakterze określonym przez walory przyrodnicze.** Przyroda jest nieodłącznym składnikiem obrazu gminy, a walory te są podstawowym czynnikiem decydującym o jej atrakcyjności turystycznej.

### **3.9 Zabytki Słońska.**

Na terenie Gminy Słońsk znajduje się pięć kościołów wraz z terenami przyległymi o walorach zabytkowych :

- w Słońsku znajduje się kościół parafialny pod wezwaniem Matki Boskiej Częstochowskiej, (pojoannicki kościół z XVI wieku z niezwykle cennym odrestaurowanym barokowym, alabastrowym ołtarzem i bogatym zbiorem herbów rycerzy joannickich,
- kościół z placem kościelnym w miejscowości Lemierzyce pod wezwaniem św. Piotra i Pawła ,

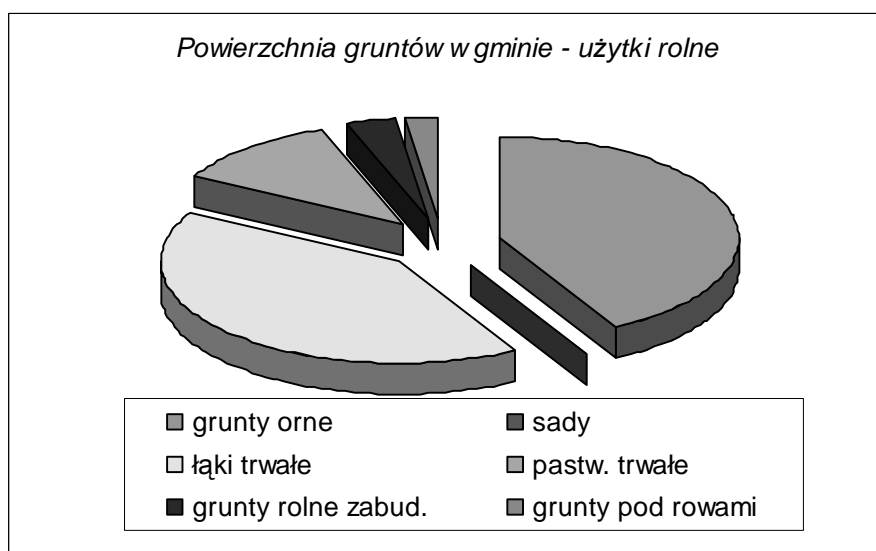
- kościół z placem kościelnym i cmentarzem w miejscowości Głuchowo pod wezwaniem Matki Boskiej Szkaplerznej,
- kościół pod wezwaniem Przemienienia Pańskiego z placem kościelnym w miejscowości Chartów,
- kościół pod wezwaniem Niepokalanego Poczęcia z placem kościelnym w miejscowości Ownice,
- ruiny zamku joannitów (zwanymi także kawalerami maltańskimi),
- muzeum martyrologii wybudowane w miejscu dawnej kaźni – ciężkiego niemieckiego więzienia dla kryminalistów i więźniów politycznych,
- cmentarz ofiar faszyzmu.
- cmentarz komunalny w Słońsku ul. Lipowa z pomnikiem poświęconym mieszkańcom Sonnenburga, poległym w czasie I wojny światowej

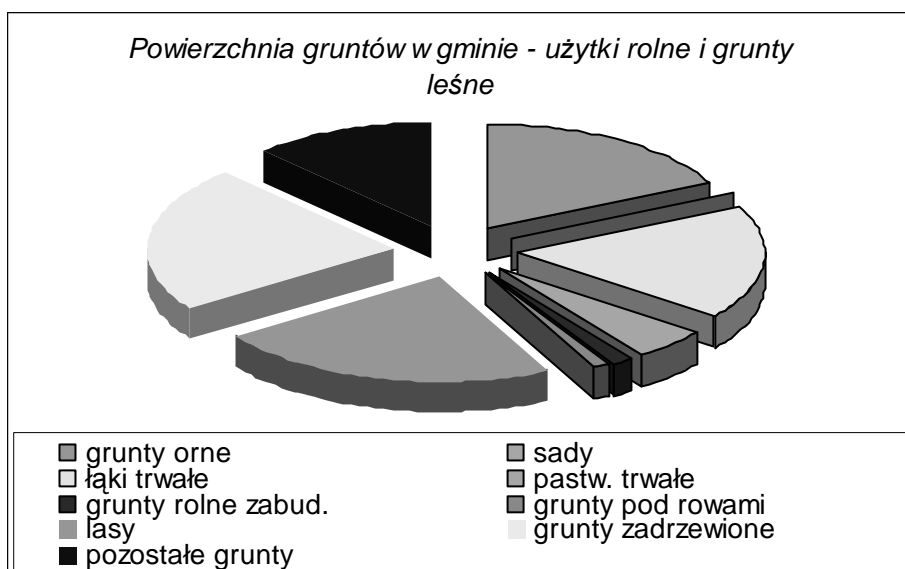
#### 4. DZIAŁALNOŚĆ GOSPODARCZA ORAZ DIAGNOZA SYTUACJI W ROLNICTWIE.

Rolnictwo Gminy Słońsk od 1990 r. charakteryzowało się procesem zmian zachodzących zarówno w strukturach własnościowych jak i kierunkach użytkowania ziemi oraz przemieszczeniami własnościowymi, strukturalnymi i ekonomicznymi.

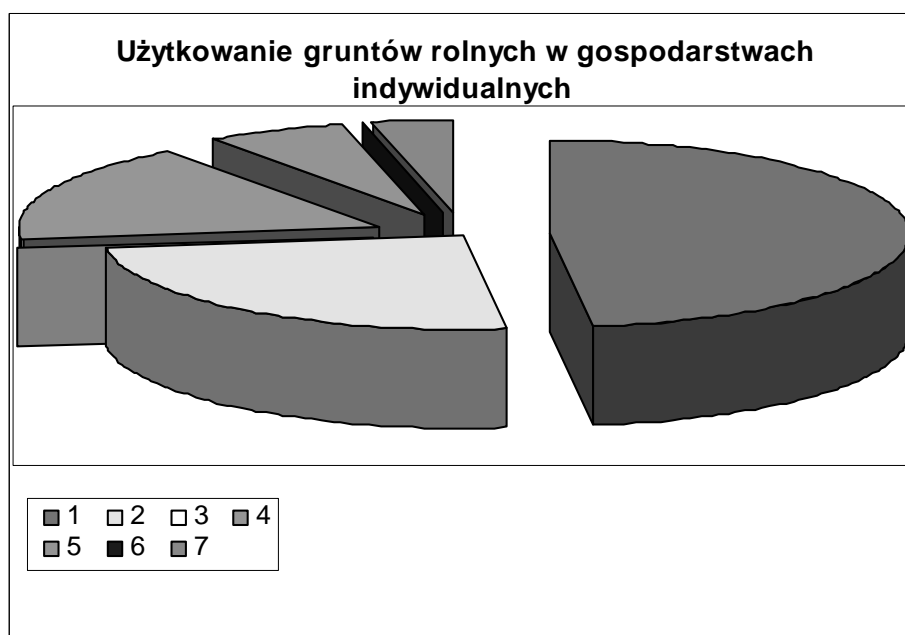
Na zmienność sytuacji ekonomicznej rolnictwa zasadniczy wpływ miała trudna sytuacja ekonomiczna ludności, ograniczony popyt na artykuły rolno – spożywcze i niskie ceny artykułów rolnych skupu. Te elementy zdecydowały o strukturze i liczbie gospodarstw rolnych prowadzących obecnie działalność rolniczą, o stopniu wykorzystania i sposobach użytkowania gruntów a także o kierunkach produkcji rolniczej.

##### 4.1 Powierzchnia gruntów w gminie.



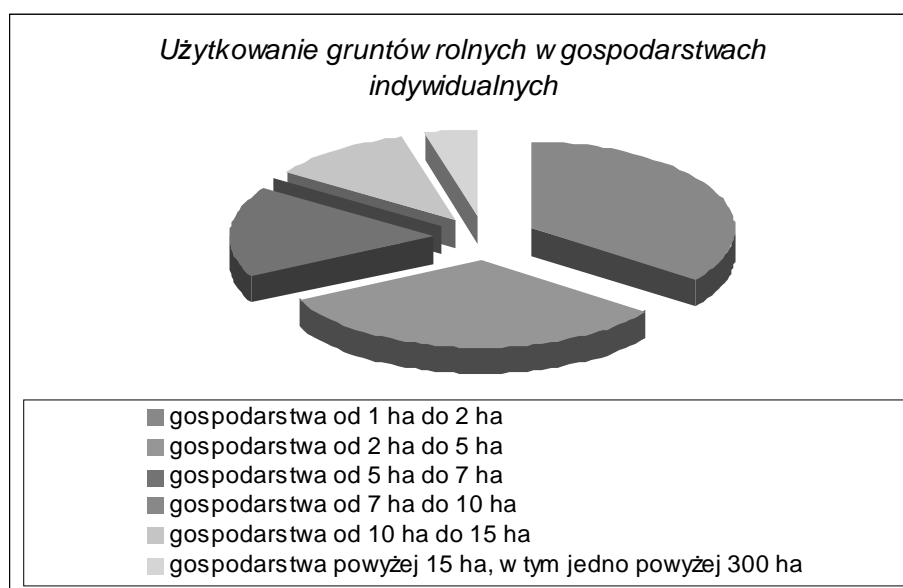


#### 4.2 Użytkowanie gruntów w gospodarstwach rolnych indywidualnych na terenie Gminy Słońsk.



1. użytki rolne – 5976,77 ha, 2. grunty rolne – 3084,08 ha, 3. sady – 6 ha, 4. łąki – 2116,18 ha,  
5. pastwiska – 770,51 ha, 6. lasy i grunty leśne – 8,02 ha, 7. pozostałe grunty – 457,63 ha

#### 4.3 Struktura gospodarstw rolnych gminy Słońsk na dzień w roku 2007 r



### 5. PRODUKCJA ROŚLINNA

Na wielkość produkcji roślinnej w gminie mają wpływ zarówno czynniki gospodarcze jak i społeczne tj: warunki przyrodnicze ( gleba, agroklimat, rzeźba i warunki wodne terenu), zasoby siły roboczej, zapotrzebowanie ludności na produkty rolne, a przede wszystkim ceny produktów rolnych.

Ze względu na duży areał obszaru gruntów o niskiej jakości gleb w strukturze użytkowania gruntów ornych gminy dominują zboża. Udział zbóż w strukturze zasiewów w gospodarstwach rolnych gminy kształtuje się na poziomie ok. 64 %. Zaznacza się tendencja spadkowa jeśli chodzi o ziemniaki, warzywa, przy jednoczesnym wzroście uprawy zbóż.

#### 5.1 Struktura upraw

Rodzaj uprawy	Ogółem	
	w ha	%
Grunty orne ogółem	<b>2843</b>	<b>100</b>
Powierzchnia zasiana i zasadzona	2590	91,10
Grunty ugorowane	253	8,90
Zboża podstawowe z mieszankami	1825	64,19
Ziemniaki	150	5,28
Buraki cukrowe	5	0,18
Buraki pastewne	30	1,06
Rzepak i rzepik	30	1,06
Inne oleiste (mak, gorczyca, dynia)	25	0,88
Inne przemysłowe	5	0,18
Warzywa gruntowe	150	5,28

*Dane szacunkowe 2007 r z UG Słońsk .*



## 5.2 Powierzchnia zasiewów zbóż podstawowych.

Wyszczególnienie	Ogółem	
	ha	%
Ogółem	1825	100
Pszenica	610	33,42
Żyto	280	15,34
Jęczmień	430	23,56
Owies	160	8,77
Pszennyto	280	15,34
Mieszanki zbożowe	65	3,56

*Dane szacunkowe 2007 r z UG Słońsk .*

## 5.2 Powierzchnia uprawy poszczególnych gatunków drzew i krzewów owocowych oraz plantacji jagodowych.

Wyszczególnienie	Ogółem	
	w ha	w %
Drzewa owocowe:	5,95	100
jabłonie	2,96	49,7
grusze	0,40	6,7
śliwy	0,53	8,9
wiśnie	0,62	10,4
czereśnie	0,39	6,6
pozostałe	1,05	17,6
krzewy owocowe :		
plantacje jagodowe :	0,05	100
agrest	0,03	60
porzeczki	0,02	40

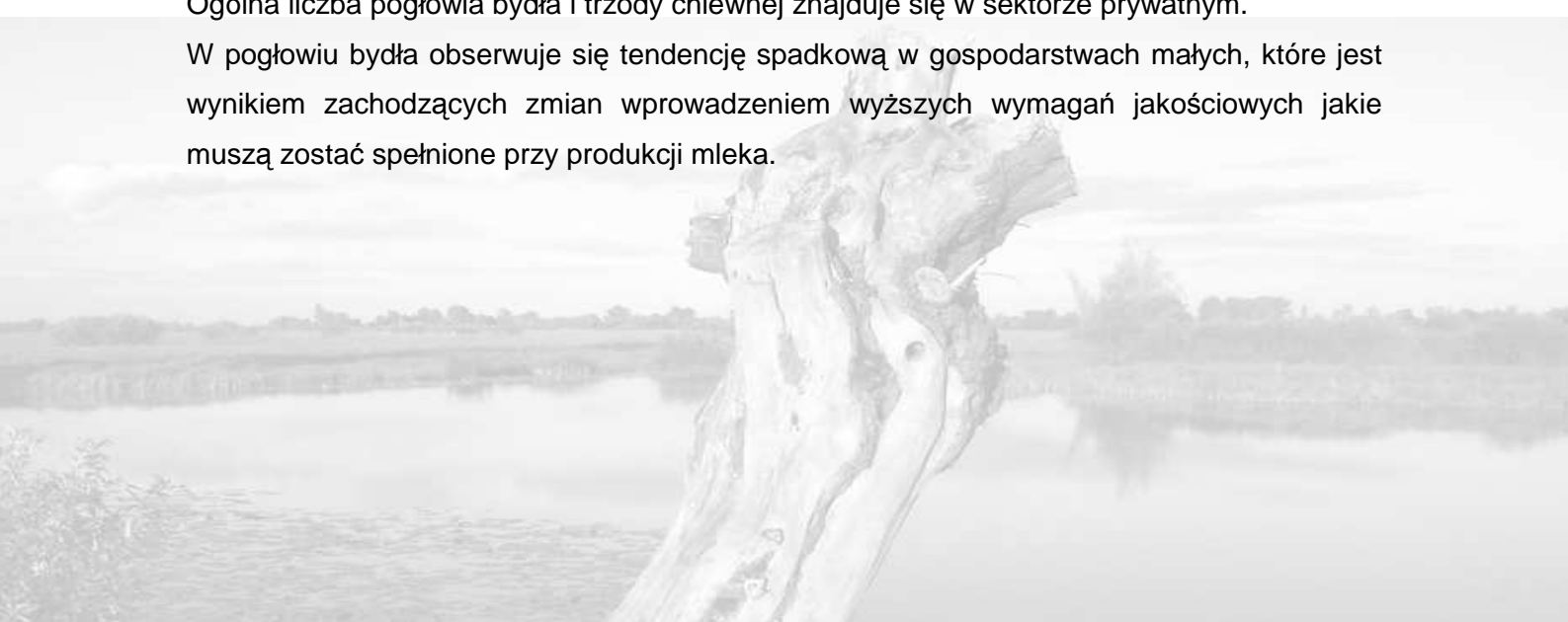
*Dane szacunkowe 2007 r z UG Słońsk .*

## 6. PRODUKCJA ZWIERZĘCA

Dostępne dane dotyczące produkcji zwierzęcej pochodzą ze spisu powszechnego przeprowadzonego w 2002 r. Na terenie Gminy Słońsk było 2924 sz. Bydła w tym 1800 szt. krów, ilość trzody chlewnej kształtowała się w liczbie 2852 sz. W tym 348 sz. loch.

Ogólna liczba pogłowa bydła i trzody chlewnej znajduje się w sektorze prywatnym.

W pogłowie bydła obserwuje się tendencję spadkową w gospodarstwach małych, które jest wynikiem zachodzących zmian wprowadzeniem wyższych wymagań jakościowych jakie muszą zostać spełnione przy produkcji mleka.



## 6.1 Stan inwentarza żywego

Wyszczególnienie	Ogółem	W tym gosp. indywidualnych
	w sztukach	
Bydło	2924	2924
W tym krowy	1091	1091
W tym krowy mleczne	709	709
Trzoda chlewna	2852	2852
W tym lochy	348	348
Owce	10	10
Kozy	17	17
Konie	278	278
Króliki	127	127
Drób ogółem	20003	20003
Drób kurzy	5600	5600
Obsada zwierząt gospodarskich w szt. dużych na 100 ha użytków rolnych	51	51

wg stanu na rok 2002 z Powszechnego Spisu Rolnego.

## 6.2 Zwierzęta gospodarskie według grup obszarowych powierzchni użytków rolnych.

Wyszczególnienie	Bydło	Trzoda chlewna	Ogółem w szt. dużych
	w sztukach		
Ogółem	2924	2852	3046
do 1 ha	18	16	22
1-5 ha	120	187	154
5-10 ha	356	456	398
10-15 ha	256	367	263
15 ha i więcej	2174	1826	2208
w tym gospodarstwa indywidualne	2924	2852	3046
do 1 ha	18	16	22
1-5 ha	120	187	154
5-10 ha	356	456	398
10-15 ha	256	367	263
15 ha i więcej	2174	1826	2208

Dane z Powszechnego Spisu Rolnego 2002r.

### 6.3 Gospodarstwa rolne utrzymujące zwierzęta gospodarskie wg. Gatunków i grup produkcyjno-użytkowych.

Wyszczególnienie	Liczba gospodarstw	W % ogółu gosp. rolnych
Bydło	157	25,9
Krowy	146	24,1
Krowy mleczne	140	23,4
Trzoda chlewna	129	21,3
W tym lochy	82	13,5
Owce	2	0,3
Kozy	9	1,5
Konie	41	6,8

*Dane z Powszechnego Spisu Rolnego 2002r*

### 7. ANALIZA RYNKU PRACY I BEZROBOCIA.

Począwszy od roku 1989 r. kiedy to nastąpiły znaczące przemiany polityczne i gospodarcze w naszym kraju rynek pracy w gminie Słońsk drastycznie zubożał. Przyczyną tego był fakt, że blisko 60 % społeczeństwa w wieku produkcyjnym była zatrudniona w Państwowych Gospodarstwach Rolnych bądź innych jednostkach o charakterze rolnym.

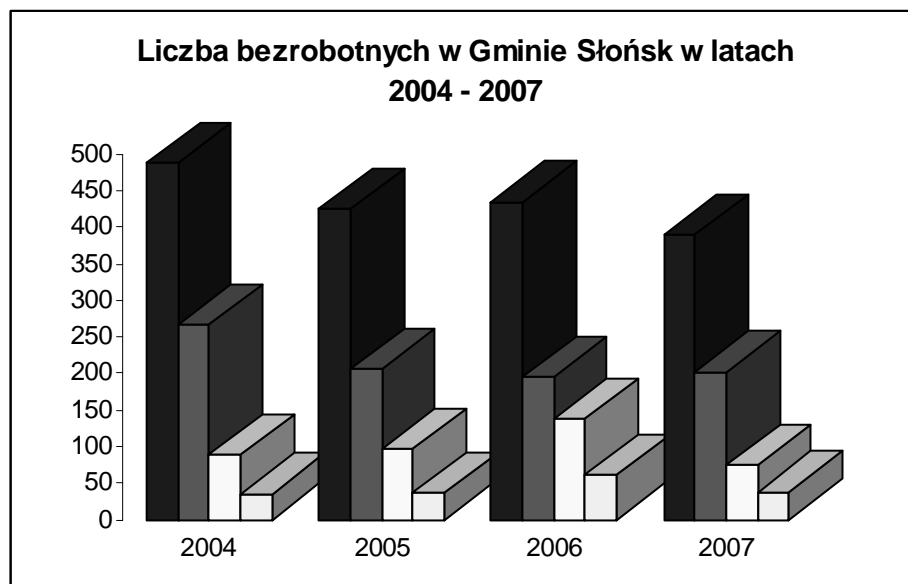
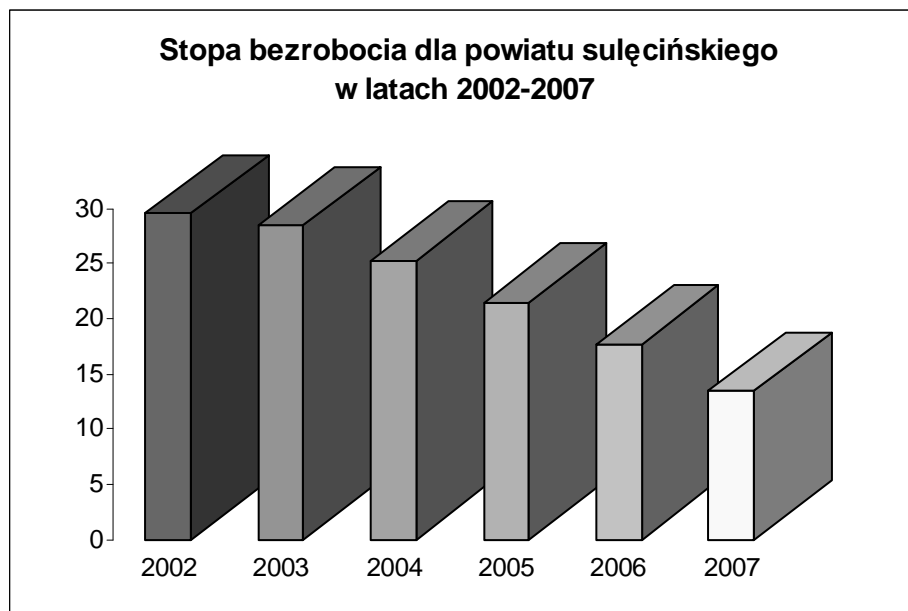
Brak innych zakładów i firm spowodował pozbycie stałych dochodów przez większość osób zatrudnionych w masowej produkcji rolnej. Zła koniunktura w rolnictwie spowodowała, że grono bezrobotnych osób sukcesywnie powiększało się o rolników indywidualnych, dla których produkcja stała się nieopłacalna i pozbawiała ich dochodów do życia.

Obecna sytuacja na rynku pracy została zdiagnozowana w oparciu o informacje uzyskane z Powiatowego Urzędu Pracy w Sulęcinie. Analiza poziomu bezrobocia w Gminie Słońsk pozwala stwierdzić, iż liczba zarejestrowanych osób bezrobotnych systematycznie spada. Na przestrzeni lat 2004 – 2007 liczba bezrobotnych spadła o 100 osób, tj. o ok. 20%. Obserwuje się, że we wrześniu 2007 roku liczba bezrobotnych kobiet nieznacznie przekroczyła liczbę bezrobotnych mężczyzn.

Należy podkreślić, że mimo poprawiających się trendów zarówno bezrobocia, jak i zatrudnienia, sytuacja na miejscowym rynku pracy wciąż nie jest satysfakcjonująca i stanowi jeden z najważniejszych problemów Gminy.

Omawiane tendencje obrazują tabele i wykresy zamieszczone poniżej.

Stopa bezrobocia w latach 2000-2007	%
2002	29,6
2003	28,5
2004	25,3
2005	21,5
2006	17,7
2007 stan na dzień 30 wrzesień	13,5



bezrobotni ogółem  
 bezrobotni - kobiety  
 bezrobotni z prawem do zasiłku  
 kobiety z prawem do zasiłku

Należy podkreślić, że mimo poprawiających się trendów zarówno bezrobocia, jaki zatrudnienia, sytuacja na miejscowym rynku pracy wciąż nie jest satysfakcjonująca i stanowi jeden z najważniejszych problemów Gminy.

### Ludność faktyczna w gospodarstwach domowych z użytkownikiem gospodarstwa rolnego (działki rolnej) na tle ogółu ludności.

Ludność faktyczna stan 2005 r			Ludność związana z rolnictwem			Udział ludności związanej z rolnictwem w ogólnej liczbie ludności		
<i>Liczyby bezwzględne</i>						<i>%</i>		
Ogółem	M	K	Ogółem	M	K	Ogółem	M	K
4 840	2 463	2 377	2 598	1 375	1 223	18,3	17,3	19,5

Ludność faktyczna stan 2006 r			Ludność związana z rolnictwem			Udział ludności związanej z rolnictwem w ogólnej liczbie ludności		
<i>Liczyby bezwzględne</i>						<i>%</i>		
Ogółem	M	K	Ogółem	M	K	Ogółem	M	K
4 840	2 435	2 405	2 598	1 375	1 223	18,3	17,3	19,5

Źródło : Urząd Gminy w Słońsku

### Ludność faktycznie zamieszkała w gospodarstwach domowych z użytkownikiem gospodarstwa rolnego (działki rolnej) według wieku i płci dane z 2006 r

	0-14 lat	15-19	20-29	30-39	40-49	50-59	60-64	65 lat i więcej
Ogółem	896	434	868	661	691	609	138	543
M	449	224	445	367	365	328	56	201
K	447	210	423	294	326	281	82	342

Źródło : Urząd Gminy w Słońsku 2007 r

## Struktura zatrudnienia uwzględniająca podstawowe działy

Gmina	Pracujący w działach gospodarki				
	Ogółem	Przemysł	Budownictwo	Handel i naprawa	Usługi
Słońsk		3	3	34	14

Źródło: UG Słońsk 2007

## Liczba podmiotów gospodarczych w Gminie Słońsk w latach 2002 – 2007

Wyszczególnienie	2002	2003	2004	2005	2006	2007
Osoby fizyczne prowadzące działalność gospodarczą	12	15	50	40	23	21

Źródło: UG Słońsk 2007

## 8. STAN INFRASTRUKTURY TECHNICZNEJ

### 8.1. Wodociągi

Cały teren gminy Słońsk posiada sieć wodociągową zasilaną z podziemnych wód gruntowych, które w zależności od miejsca ujęcia znajdują się na głębokości od 8 do 19 m.

Dla miejscowości **Słońsk – Przyborów** woda dostarczana jest z ujęcia znajdującego się w Słońsku.

Ujęcie wody składa się z trzech studni głębinowych (pobór wód podziemnych utworów czwartorzędowych) oraz stacji poboru i uzdatniania wody.

Ujęcie wody oraz sieć wodociągowa w Słońsku została oddana do użytku na początku lat osiemdziesiątych.

Dwudziestoletni okres eksploatacji spowodował dewaluację stanu technicznego.

Zachodzi konieczność całościowej modernizacji ujęcia wody i sieci wodociągowej.

Dla miejscowości **Lemierzycy – Ownice** woda dostarczana jest z ujęcia znajdującego się w Lemierzycach. Ujęcie wody składa się z dwóch studni wierconych oraz stacji poboru i uzdatniania wody.

Ujęcie wody w Lemierzycach, wymaga modernizacji pod kątem stworzenia możliwości zasilania w wodę pozostałych sołectw gminy Słońsk: Głuchowo, Jamno, Polne, Budzigniew, Lemierzycko, Grodzisk.

Dla miejscowości: **Głuchowo, Jamno, Polne, Budzigniew, Lemierzycko, Grodzisk** – woda kupowana jest z Gminy Krzeszyce, z ujęcia znajdującego się w miejscowości Malta. Duże koszty eksploatacji sieci wodociągowej na terenie tych miejscowości powodują konieczność rozważenia możliwości doprowadzenia wody z ujęcia w Lemierzycach.

Wieś **Chartów** wiejski wodociąg grupowy dla Chartowa, zasilany z ujęcia w Stańsku w gminie Górzycy.

Miejscowości Słońsk i Lemierzyce posiadają własne ujęcia wód, pozostałe miejscowości korzystają z ujęć obcych. Cała gmina jest zwodociągowana.

### **Długość czynnej sieci wodociągowej**

(dane uzyskane z Zakładu Gospodarki Wodno Ściekowej w Słońsku 2006 r.)

Miejscowość :	Długość czynnej sieci rozdzielczej w km	Przyłącza wodociągowe (do budynków mieszkalnych i zbiorowego zamieszkania)	
		Długość w km	Liczba -szt
Budzigniew	7,8	0,4	18
Chartów	4,8	0,52	24
Głuchowo-Grodzisk-Jamno-Polne	11	2,9	130
Lemierzyce	6,2	3,8	169
Lemierzycko	1,6	0,52	13
Ownice	4,0	1,9	81
Słońsk -Przyborów	21,8	17,26	772
<b>Gmina Słońsk</b>	<b>57,2</b>	<b>30,1</b>	<b>1207</b>

### **8.2 Gospodarka ściekowa.**

Około 65,8 % ogólnej liczby ludności gminy korzysta ze zbiorczej sieci kanalizacyjnej, aktualna sumaryczna ilość ścieków odprowadzanych tą siecią do oczyszczalni wynosi 450 m<sup>3</sup>/d. Ludność miejscowości Przyborów i znaczna część miejscowości Słońsk korzysta ze zbiorczej sieci kanalizacyjnej, typu rozdzielczego o zadowalającym stanie technicznym.

Dotychczasowy rozwój systemów kanalizacji nie nadąża za poziomem zwodociągowania gminy i nie odpowiada potrzebom ochrony środowiska. Podstawowym problemem gminy Słońsk jest brak kanalizacji w 9 miejscowościach na 11 tworzących sieć osadniczą gminy. Miejscowości te położone są na północy gminy, na terenach trasy zalewowej w dolinie dolnego biegu Warty, w granicach i otulinie Parku Narodowego. Ludność w nich zamieszkująca stanowi 35% populacji gminy.

Wieś Lemierzyce jest drugą, co do ilości mieszkańców (619 osób) miejscowością w gminie i wraz z miejscowością Ownice (282 osób) stanowią ponad 18 % populacji gminy Słońsk. Miejscowości te zaopatrzone są w szamba i zbiorniki bezodpływowe. Gromadzone w nich ścieki są przewożone taborem asenizacyjnym do oczyszczalni ścieków. Jednak często zdarza się, że trafiają bezpośrednio do gruntu lub wód powierzchniowych. Przeważnie szamba gromadzą jednocześnie ścieki komunalne i gnojowicę, co uniemożliwia ich utylizację na oczyszczalni ścieków. Ponadto zbiorniki te są z reguły nieszczelne, co powoduje infiltrację zanieczyszczeń do wód gruntowych, zanieczyszczając tym samym źródła wody pitnej w gminie. Oczyszczalnia ścieków w Słońsku (Przyborowie) posiada niewykorzystaną przepustowość na poziomie 330 m<sup>3</sup>/d ścieków. Możliwe jest przejęcie ścieków komunalnych

z miejscowości Lemierzyce i Ownice (łącznie ok.150 m<sup>3</sup>/d) po wybudowaniu systemu sieci kanalizacyjnej w tych miejscowościach.

Oczyszczalnia ścieków w Słońsku osiąga redukcję BZT<sub>5</sub> na poziomie 99%, CHZT<sub>5</sub> -92%, zawiesina ogólna -97%, fosfor ogólny-82% oraz azot ogólny-80%.

### **Długość czynnej sieci kanalizacyjnej (bez kanalików)**

(dane uzyskane z Zakładu Gospodarki Wodno Ściekowej w Słońsku 2006 r.)

Miejscowość :	Długość czynnej sieci rozdzielczej w km	Przyłącza do sieci kanalizacyjnej (do budynków mieszkalnych i zbiorowego zamieszkania)	
		Długość w km	Liczba -szt
Budzigniew	-	-	-
Chartów	-	-	-
Głuchowo – Grodzisk – Jamno - Polne	-	-	-
Lemierzyce	-	-	-
Lemierzycko	-	-	-
Ownice	-	-	-
Słońsk -Przyborów	25,03	9,3	768
<b>Gmina Słońsk</b>	<b>25,03</b>	<b>9,3</b>	<b>768</b>

### **8.3 Gospodarka odpadami**

Na terenie gminy głównym źródłem powstawania odpadów są odpady komunalne powstające w gospodarstwach domowych. Z terenu gminy do Zakładu Utylizacji Odpadów Komunalnych w Długoszynie na koniec 2006 r trafiło łącznie **2 400,46** Mg odpadów komunalnych.

Gmina Słońsk należy do Celowego Związku Gmin (CZG-12), skupionego wokół Zakładu Utylizacji Odpadów Komunalnych (ZUOK) w Długoszynie, gm. Sulęcín.

W 2001 r został opracowany „Kompleksowy Regionalny Program Gospodarki Odpadami” (KRPGO) wraz ze szczegółowym harmonogramem jego realizacji. Pod koniec 2001 r KRPGO został uzupełniony „Koncepcją Edukacji Ekologicznej” (KEE), której zadaniem jest wspieranie programu oraz zwiększenie świadomości ekologicznej społeczeństwa, również dzieci i młodzieży, poprzez wprowadzenie do szkół „Eko-Lekcji”, a także biuletyny, ulotki, wydawnictwa itp. Na początku 2002 r. opracowano wspólny dla wszystkich gmin członkowskich „Regulamin utrzymania czystości i porządku w gminach członkowskich”, który ma na celu usystematyzowanie wszystkich działań podjętych dotychczas, w sposób jednolity na całym obszarze CZG-12.

### **Bilans odpadów w gminie Słońsk**

Zestawienie danych ilościowych z selektywnej zbiórki odpadów.

Lp.	Rodzaj odpadu	w 2005r.	w 2006r.	w Mg	
				Osiągnięta wartość na koniec 2006r.	w przeliczeniu na 1 mieszkańca



1.	tworzywa sztuczne	11,41	9,54	20,95	0,004
2.	papier	13,78	19,74	33,52	0,006
3.	szkło	23,24	21,70	44,94	0,009
4	Alu	0,33	0,30	0,63	0,00001
5	bio odpady	0	0	0	0
6	żelazo i stal	0	523,234	523,234	0107
7	komunalne	1 228,22	1 172,24	1 400,46	0,287

Gospodarkę odpadami na terenie gminy obsługują podmioty posiadające zezwolenie na prowadzenie działalności w zakresie zbierania i odzysku odpadów: MZK Kostrzyn nad Odrą i Alvater Sulo Polska z Gorzowa Wlkp.

### ***Składowiska odpadów, mogilniki oraz grzebowiska padliny.***

Istniejące dotychczas w gminie „tymczasowe składowisko” , nie spełniające w większości wymogów ochrony środowiska zostało w grudniu 2002 r. zamknięte i rekultywowane w m-cu kwietniu 2004 r.

Konieczna jest stała kontrola jego oddziaływania na I i II poziom wodonośny w otoczeniu wysypiska.

Na obszarze gminy nie ma żadnego grzebowiska padliny, zaś utylizacja tego rodzaju odpadów realizowana jest w oparciu o umowy zawierane z zakładem utylizacji padliny PROMAROL – PLUS Ciepiałówek 2, powiat wschowski.

Na terenie gminy Słońsk funkcjonują trzy podmioty zajmujące się odzyskiem odpadów z produkcji drzewnej, GARDENPLAN POLAND, DAUNEXPOL i HOLZWELT.

Systemowa gospodarka w zakresie gospodarki odpadami (również niebezpiecznymi) jest wprowadzana w oparciu o założenia Kompleksowego Regionalnego Planu Gospodarki Odpadami w ramach CZG-12, którego zaplecze technologiczne stanowi uruchomiony pod koniec roku 2002 - Zakład Utylizacji Odpadów Komunalnych w Długoszynie.

Największe zagrożenie dla środowiska na obszarze gminy „dzikie”, składowisko odpadów, zostało zamknięte i zrehabilitowane. Przez okres 30 lat miejsce to musi być objęte stałym monitoringiem wpływu na środowisko.

## **8.4 Dostępność komunikacyjna.**

### ***Drogi***

Gmina Słońsk posiada na swoim terenie prawie wszystkie kategorie dróg.

Pod względem ważności są to drogi:

- krajowe;
- wojewódzkie;

- powiatowe;
- gminne.

Dobrze rozwinięty układ drogowy nie wymaga budowy nowych połączeń drogowych. Stan dróg oceniany jest jako dostateczny.

Drogi gminne mają łączną długość 33,864 km. Są to drogi o nawierzchni bitumicznej, gruntowej i brukowej.

**Podstawowe mankamenty dróg to:**

- nie normatywna szerokość;
- niska nośność;
- zły stan nawierzchni
- zły stan poboczy;
- „niebezpieczne miejsca”.

Niezbędna jest modernizacja większości dróg powiatowych i gminnych oraz podniesienie ich standardu. Stan większości dróg można ocenić jako dostateczny, wymagający modernizacji oraz bieżących prac konserwacyjnych. Ich dekapitalizacja utrudnia aktywność gospodarczą mieszkańców gminy, a ponadto zagraża bezpieczeństwu użytkowników.

*Wykaz dróg gminnych.*

Lp.	Nr drogi	Kategoria drogi	Długość odcinka w km	Nazwa drogi
1.	005101F	D	2,8	Wał p.poż. Czaplin – Budzigniew
2.	005102F		0,7	Grodzisk- Lemierzycko
3.	005103F		2,0	Słońsk – Czarnów
4.	005104F		4,2	Słońsk (Zakład Rolny)- Ownice
5.	005105F		6,2	Słońsk (Zakład Rolny)-do drogi pow. nr F1292
6.	005106F		3,1	Lemierzyce PKP- Ownice
7.	005107F		0,7	Słońsk - od u. Chopina do Postomin
8.	005108F		1,7	Głuchowo - Lemierzycko
9.	005109F	D	0,258	Słońsk - ul. Topolowa
10.	005110F		0,667	Słońsk - ul. Piłsudskiego
11.	005111F		0,440	Słońsk - ul. Krucza
12.	005112F		0,345	Słońsk - ul. Leśna
13.	005113F		0,200	Słońsk - ul. Plac zamkowy
14.	005114F		0,366	Słońsk - ul. Prosta
15.	005115F		0,174	Słońsk - ul. Rybacka
16.	005116F		0,325	Słońsk - ul. Parkowa
17.	005117F		0,262	Słońsk – ul. Mickiewicza
18.	005118F		0,287	Słońsk - ul. Mała
19.	005119F		0,670	Słońsk – ul. Winna
20.	005120F		0,335	Słońsk – ul. Ogrodowa
21.	005121F		0,716	Słońsk – ul. Puszkina
22.	005122F		0,250	Słońsk – ul. Zielona
23.	005123F		0,164	Słońsk – ul. Paderewskiego
24.	005124F		0,233	Słońsk – ul. Tkacka

25.	005125F		0,397	Słońsk – ul. Moniuszki
26.	005126F		0,097	Słońsk – ul. Kolejowa
27.	005127F		0,537	Słońsk – ul. 3-go Maja
28.	005128F		0,206	Słońsk – ul. Matejki
29.	005129F		0,154	Słońsk – ul. Piękna
30.	005130F		0,364	Słońsk – ul. Morska
31.	005131F		0,207	Słońsk – ul. Chopina
32.	005132F		0,091	Słońsk – ul. Ciesielska
33.	005133F		0,082	Słońsk – Plac Wolności
34.	005134F		0,560	Słońsk – ul. Piastowska
35.	005135F		0,106	Słońsk – Plac Rynek
36.	Brak numeru		3,971	Lemierzyce ul. Kościuszki do drogi krajowej 22

#### Wykaz dróg powiatowych

Lp.	Nr drogi	Długość (km)	Początek drogi	Koniec drogi	Rodzaj Nawierzchni
1.	11-157	7,531	Witnica-Kłopotowo	PKP-Lemierzyce	bitumiczna, brukowcowa
2.	11-401	2,035	Przyborów	Słońsk	bitumiczna
3.	11-402	5,688	Jamno	Budzigniew-Zaszczytowo	bitumiczna
4.	11-403	14,521	Słońsk-Głuchowo	Przemysław	bitumiczna
5.	11-416	6,470	Słońsk-Chartów	Gronów-Ośno Lub.	bitumiczna
6.	11-417	6,189	Lemierzyce Gaj-Ownice	OśnoLub.	bitumiczna

#### Zestawienie dróg ponadlokalnych gminy Słońsk

Lp.	Nazwa drogi	Długość w km	Rodzaj nawierzchni
<b>Drogi krajowe</b> (administrator:GDDKiA Oddział Zielonej Górze, RDK w Słubicach )			
1.	Nr 22 Kostrzyn n/o Słońsk –Krzyszycze-Wałdowice-Ociosna	2,539	bitumiczna
2	Nr 22B	10,133	
<b>Drogi wojewódzkie</b> (administrator:Zarząd Dróg Wojewódzkich w Zielonej Górze )			
1.	Nr 134 Muszkowo- Radachów	2,129	bitumiczna

### 8.5 Telekomunikacja .

Obszar gminy Słońsk obsługiwany jest przez dwie stacje telefonii komórkowej i stację telekomunikację Polską S.A.

Usługi telefoniczne uległy radykalnej poprawie po modernizacji centrali telefonii przewodowej i radiowej, ponadto rozwijany jest system telefonii komórkowej.

99% mieszkańców gminy ma możliwość uzyskania swobodnego dostępu do Internetu.

Aktualnie w gminie jest 1 049 łączy telefonicznych (abonentów). Na terenie gminy zostały zainstalowanych 5 automatów telefonicznych, dostępnych całodobowo dla mieszkańców gminy.

## **8.6 Gazownictwo i ciepłownictwo**

### ***Gazownictwo.***

Gaz ziemny na teren naszej gminy doprowadziła firma „MEDIA ODRA WARTA” Sp. z o.o. z siedzibą w Międzyrzeczu. Firma ta powstała w grudniu 1999r. Natomiast nasza gmina w celu realizowania zadań z zakresu zaopatrzenia w gaz ziemny wstąpiła do Związku Międzygminnego „ODRA – WARTA” z siedzibą w Słubicach. Głównymi założycielami tego związku są gminy Słubice, Górzycza, Rzepin i Międzyrzecz. Pierwszym głównym celem związku była gazyfikacja Gmin. Aby rozpocząć działania operacyjne powołano do życia spółkę „MOW” w której Związek jest udziałowcem. Firma MOW zgazyfikowała na przełomie lat 2002 – 2004 część miejscowości Słońsk.

### ***Ciepłownictwo.***

Problem ciepłownictwa w gminie jest rozwiązywany w indywidualnym zakresie, przeważają indywidualne źródła ciepła w większości są to piece na paliwo stałe tj. węgiel, drewno. W ostatnich latach pojawiły się również kotłownie na olej opałowy oraz gaz. Istnieje prawdopodobieństwo, że po zgazyfikowaniu gminy pojawią się dalsze kotłownie na ten rodzaj paliwa. Jedną z większych kotłowni która istnieje na terenie naszej Gminy jest kotłownia która zaopatruje w ciepło osiedle mieszkaniowe po byłym Zakładzie Rolnym w Słońsku przy ul. 3-go Lutego tj. w Spółdzielni mieszkaniowej „WARTA”.

## **9. STAN INFRASTRUKTURY SPOŁECZNEJ.**

### **9.1 Oświata i wychowanie.**

Gmina Słońsk, zgodnie z ustawą o samorządzie terytorialnym, prowadzi szkoły podstawowe i gimnazjalne.

W Gminie Słońsk działalność edukacyjno – wychowawcza prowadzona jest w Zespole Szkół w Słońsku, w skład której wchodzi szkoła: sześcioklasowa w Słońsku, trzyklasowa w Lemierzycach i w Budzigniewie.

W 1977 roku oddana została do użytku nowa szkoła podstawowa w Słońsku.



### **Stan sieci szkół w gminie**

Lp.	Nazwa szkoły	Rok szkolny 2004/2005		Rok szkolny 2005/2006	
		Liczba uczniów	Etaty pedagogiczne	Liczba uczniów	Etaty pedagogiczne
<b>Zespół Szkół w Słońsku</b>					
1	Szkoła Podstawowa ” w Słońsku	330	28	305	31
2	Szkoła Podstawowa w Lemierzycach	48	7	48	9
3	Szkoła Podstawowa w Budzigniewie	25	4	25	6
4	Publiczne Gimnazjum w Słońsku	256	20	238	22
Ogółem		<b>659</b>	<b>59</b>	<b>616</b>	<b>68</b>

Źródło : Urząd Gminy w Słońsku

### **Szkolnictwo gimnazjalne**

Gimnazjum	Wykaz uczniów kończących gimnazjum 2002 - 2005		
	2002/2003	2003/2004	2004/2005
Publiczne Gimnazjum w Słońsku	93	88	86

### **Szkolnictwo ponadgimnazjalne**

Za szkolnictwo ponadgimnazjalne odpowiadają władze samorządowe w strukturach powiatu. Na terenie powiatu sulęcińskiego przy obecnie trudnej sytuacji ogólnej w oświacie problem szkolnictwa na tym poziomie jest dobrze rozwiązany.

Lp.	Nazwa szkoły	Rok szkolny 2005/2006		
		Liczba uczniów	Liczba oddziałów	Liczba etatów pracowników pedagogicznych
1.	I Liceum Ogólnokształcące	382	14	26
2.	Zespół Szkół Licealnych i Zawodowych	901	34	54
3.	Specjalistyczny Ośrodek Szkolno - Wychowawczy	105	12	25

## 9.2 Służba zdrowia i opieka społeczna

### **Służba zdrowia.**

Na terenie gminy funkcjonuje:

1. Niepubliczny Zakład Opieki Zdrowotnej "Nasze Zdrowie" w Słońsku;
2. NZOZ „Nasze Zdrowie” w Słońsku - Punkt Felczerski w Głuchowie
3. Apteka "IRIS"

### **Opieka społeczna.**

Obowiązek wykonywania zadań pomocy społecznej spoczywa na organach jednostki samorządu terytorialnego tj. gminie. Organizuje ona pomoc społeczną współpracując jednocześnie z organizacjami społecznymi, Kościołem, związkami wyznaniowymi, fundacjami, stowarzyszeniami, pracodawcami oraz osobami fizycznymi i prawnymi. Ośrodek Pomocy Społecznej jako instytucja polityki społecznej państwa ma za zadania:

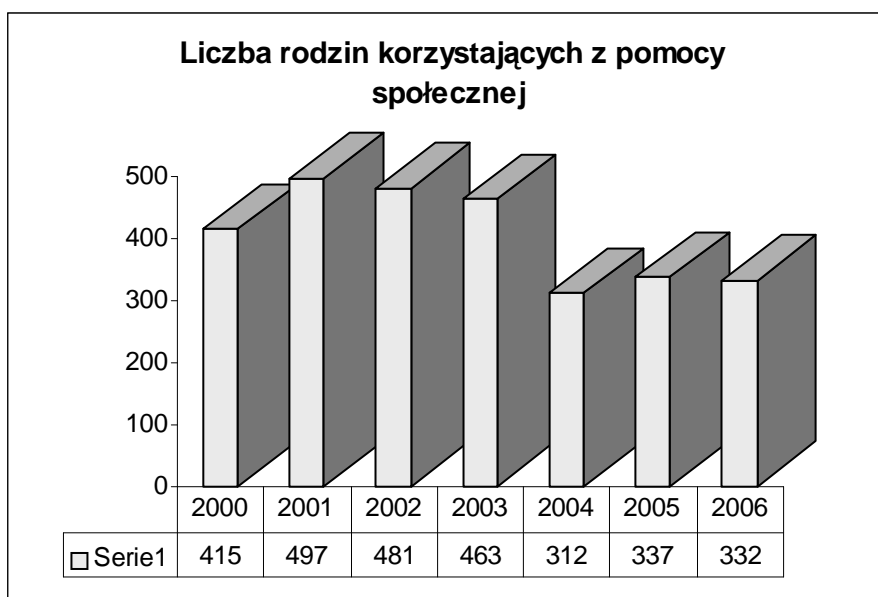
1. Umożliwienie osobom i rodzinom w przewyciężaniu trudnych sytuacji życiowych, których nie są w stanie pokonać wykorzystując własne środki, możliwości i uprawnienia,
2. Zaspakajanie niezbędnych potrzeb życiowych osób i rodzin oraz umożliwienie im bytowania w warunkach odpowiadających godności człowieka i zapobieganie trudnych sytuacji życiowych.
3. Udzielanie profesjonalnej pomocy rodzinom dotkniętym patologią społeczną.

W gminie Słońsk dominującymi zjawiskami, które dezintegrują społeczność są: ubóstwo, bezrobocie i bezradność w sprawach opiekuńczo- wychowawczych.

### **Zestawienie ilościowe rodzin korzystających z pomocy społecznej.**

Rok	Ilość rodzin korzystających z pomocy	Liczba osób w rodzinach
2000	415	1691
2001	497	1967
2002	481	1945
2003	463	1894
2004	312	1097
2005	337	1252
2006	332	1072

Źródło: GOPS Słońsk



Ostatnie lata przynoszą systematyczny wzrost poziomu życia społeczeństwa. Jednakże obok widocznych oznak poprawy sytuacji finansowej przeciętnej rodziny. Nadal znaczna część z nich żyje w bardzo trudnych warunkach. Jest to tym bardziej niepokojące, że w dużej mierze dotyczy to rodzin wielodzietnych i rozwojowych. Zagrożenie trwałym ubóstwem zwiększa się w przypadku zamieszkania tych rodzin na wsiach w rodzinach rolniczych, w których maleje znacznie dochód z pracy w rolnictwie na rzecz dochodów ze świadczeń społecznych. Przyczyną ubóstwa i trwałej sytuacji materialnej wielu rodzin jest bezrobocie, które kształtuje się w granicach ok. 20 %, źródłem utrzymania rodziny powinien być dochód własny z pracy, a podstawą utrzymania rodziny powinna być jej aktywność przede wszystkim zawodowa. Podstawową dziedziną polityki prorodzinnej powinna być troska o dzieci i młodzież.

Jednym z najważniejszych aspektów wychowania młodego pokolenia jest jego kontynuacja moralna, gdzie największą rolę odgrywa osobisty przykład rodziców.

Ponadto niemożność zapewnienia odpowiedniego bytu materialnego rodzinie wywołuje podstawy bierności i braku zainteresowania potrzebami dziecka.

Działalność Ośrodka Pomocy Społecznej w Słońsku wspomagają istniejące ośrodki wsparcia w powiecie, z którymi współpraca układa się znakomicie. Do nich należy Dom Pomocy Społecznej w Tursku.

W Sulęcinie z dniem 01 stycznia 1999 r. Powiatowe Centrum Pomocy Rodzinie przejęło od Kuratorium Oświaty prowadzenie rodzin zastępczych. W Gminie Słońsk w 2003 r. takich rodzin funkcjonowało 6, w których umieszczonych było 9-ro dzieci.

Rehabilitacja społeczna - Powiatowe Centrum Pomocy Rodzinie w Sulęcinie dysponuje środkami Państwowego Funduszu Rehabilitacji Osób Niepełnosprawnych przeznaczonymi na realizację zadań zakresu rehabilitacji społecznej.

Niepubliczny Zakład Opieki Zdrowotnej „Nasze Zdrowie” w Słońsku udostępnia sprzęt rehabilitacyjny w miarę potrzeb dla społeczności lokalnej.

Parafialny Zespół „Caritas” w Słońsku sukcesywnie udziela pomocy finansowej i w naturze tj. świąteczne paczki żywnościowe, wykupywanie leków oraz wydawanie odzieży.

Gminna Komisja do Spraw Rozwiązywania Problemów Alkoholowych w Słońsku kieruje swoją pracą na osoby i rodziny zagrożone alkoholizmem. Aby wznowić lub odzyskać w rodzinie zdolność do funkcjonowania w społeczeństwie. Rozwiązywanie problemów społecznych w Gminie Słońsk wymaga zaangażowania wielu osób w sposób pośredni lub bezpośredni realizują zadania pomocy społecznej.

Ośrodek Pomocy Społecznej stawia sobie za cel realizację skutecznej polityki społecznej oraz poprawy bezpieczeństwa socjalnego swoich mieszkańców.

Do podmiotów, które wspomagają rozwój i wytyczają dalszy kierunek polityki społecznej w Gminie należy zaliczyć:

- a) Powiatową Komendę Policji w Sulęcinie
- b) Powiatowy Urząd Pracy
- c) Powiatowe Centrum Pomocy Rodzinie w Sulęcinie oraz instytucje współpracujące
- d) Organizacje samorządowe
- e) Szkoły.

Współdziałanie i wspólny kurs polityki społecznej w/w organizacji może wpłynąć na ujednolicenie i poprawienie działań. Dotychczasowe doświadczenia i konsultacje pozwalają na wyodrębnienie najistotniejszych problemów społecznych, z którymi boryka się Gmina Słońsk.

### **9.3 Sport i turystyka**

#### ***Sport***

Na terenie gminy działalność zarejestrowaną prowadzą trzy stowarzyszenia piłkarskie oraz Międzyszkolny Uczniowski Klub Sportowy „BOCIAN” :

Klub Sportowy „WARTA” w Słońsku, zarejestrowany w klasie Okręgowej Lubuskiego Związku Piłki Nożnej regionu gorzowskiego, zarejestrowanych w klasie seniorów 25 osób, w klasie juniorów - 3 sekcje – 60 osób. W klubie prowadzone są sekcje jitsu -15 osób i tenisa stołowego – 30 osób.

Klub Sportowy „LEŚNIK” w Lemierzycach zarejestrowany w klasie seniorów 25 osób, w klasie juniorów 20 osób.

Klub Sportowy „ISKRA” w Głuchowie zarejestrowany w klasie seniorów 20 osób, w klasie juniorów - 15 osób.

W Zespole Szkół w Słońsku powstał w 2007 r kompleks sportowy.

W skład kompleksu wchodzi:



- Boisko do piłki nożnej (54m x 96m) - nawierzchnia trawiasta;
- Boisko do piłki koszykowej (16m x 28m) - nawierzchnia z trawy syntetycznej;
- Bieżnia długości 100 m - nawierzchnia kauczukowo-poliuretanowa;
- Skocznia w dal - rozbieżnia nawierzchnia kauczukowo-poliuretanowa;
- Skocznia w wznwyż - rozbieżnia nawierzchnia kauczukowo-poliuretanowa;
- Trybuny- 432 miejsca;

Drużyny sportowe są utrzymywane ze środków budżetowych gminy i sponsorów prywatnych.

Trzon drużyn stanowią gracze miejscowi wspomagani przez zawodników z ościennych gmin. Młodzież może spróbować swoich sił w kołach sportowych UKS, prowadzonych przez nauczycieli wychowania fizycznego. Do dyspozycji dla osób chcących aktywnie spędzić czas wolny udostępnione są obiekty sportowe :

- Sala gimnastyczna w Zespole Szkół w Słońsku z możliwością prowadzenia gier zespołowych : koszykówki, siatkówki, zajęć ogólnorozwojowych,
- Stadion sportowy o murawie trawiastej w Słońsku,

Boiska sportowe o nawierzchni trawiasto – ziemnej w Lemierzycach i Głuchowie

### ***Turystyka.***

Gmina Słońsk jest regionem o znaczących walorach turystycznych, znajdują się tu zarówno znaczące walory przyrodnicze, jak i zabytki kultury.

Dużym atutem turystycznym jest nieskażone przemysłem środowisko przyrodnicze. Istotne znaczenie dla turystyki stałej i przejazdowej ma także bliskość Berlina, trzy przejścia graniczne i dobry układ komunikacyjny. Gmina posiada stosunkowo dobrze rozwiniętą sieć ścieżek rowerowych.

Walory przyrodnicze sprzyjające rozwojowi turystyki.

Obecna baza turystyczna jest mało atrakcyjna pod względem wypoczynku i rekreacji.

**Oferta noclegowa** gminy Słońsk i okolic przedstawia się następująco :

- Zajazd „HUBERTUS” - 50 miejsc noclegowych,
- 4 gospodarstwa agroturystyczne : (7, 10, 6, 4) - 27 miejsc noclegowych,
- Motel „LUCYNA” - 11 miejsc noclegowych,
- Leśne pole biwakowe nad Jeziorem Radachowskim 60 miejsc z bazą noclegową, pole namiotowe, boisko do plażowej piłki siatkowej.
- Ośrodek Edukacji Ekologicznej w Chyrzynie;

*Baza gastronomiczna:*

- Restauracja „HUBERTUS”
- Kawiarnia „SŁONECZKO”
- Bar „KÉPES”

#### **9.4 Kultura i sztuka.**

Centrum życia kulturalnego jest Sala Spotkań w Słońsku.

W 2003 roku na terenie Gminy Słońsk utworzone zostały 4 świetlice środowiskowe : w Przyborowie, Lemierzycach, Głuchowie i w Budzigniewie. Świetlice te wyposażone zostały w sprzęt sportowy, umożliwiający urozmaicenie form spędzania wolnego czasu dzieci, młodzieży i dorosłych.

Do dyspozycji mieszkańców gminy przeznaczona jest Gminna Biblioteka Publiczna w Słońsku i jej filia w Lemierzycach, z których korzysta ok. 600 mieszkańców.

#### **10. ANALIZA FINANSÓW GMINY SŁOŃSK.**

Dla potrzeb niniejszej strategii dokonano analizy dochodów i wydatków budżetowych w latach 2004-2006.

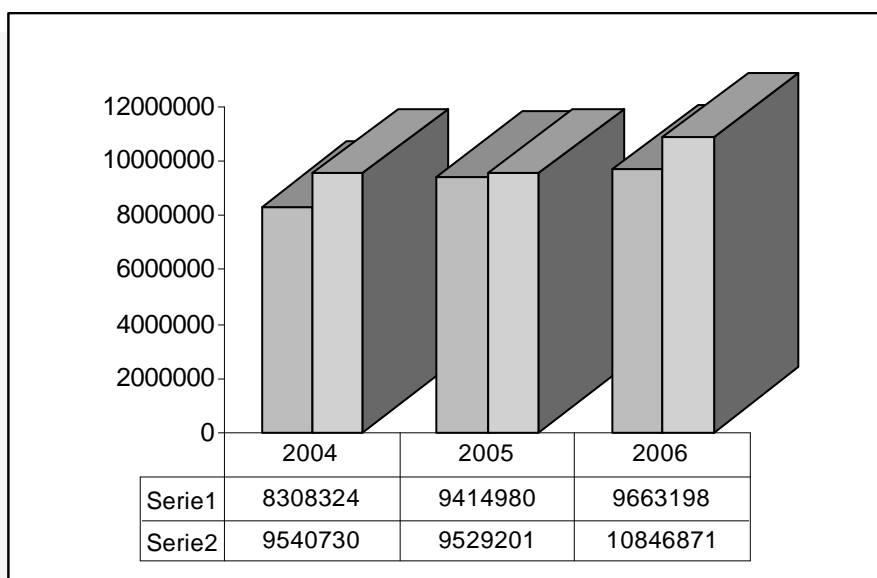
Dochody i wydatki budżetu Gminy Słońsk w latach 2004-2006

***Dochody:***

2004 – 8 308 624; 2005 – 9 414 980; 2006 – 9 663 198.

***Wydatki:***

2004 – 9 540 730; 2005 – 9 529 201; 2006 – 10 846 871.



dochody  
wydatki

### 10.1 Wydatki budżetowe Gminy Słońsk w latach 2004 - 2006

Wydatki budżetowe gminy	2004	2005	2006
Administracja publiczna	1 172 621	1 284 496	1 292 300
Kultura fizyczna i sport	59 294	60 745	76 906
Pomoc społeczna	1 478 949	1 900 232	72 059
Ochrona zdrowia	59 011	59 330	252 015
Kultura i ochrona dziedzictwa	189 867	170 332	4 778 159
Oświata i wychowanie	3 754 474	3 322 812	131 487
Gospodarka mieszkaniowa	80 594	100 011	721 535
Gosp. komunalna	648 705	724 641	199 530
Transport i łączność	1 491 133	824 680	199 530
Rolnictwo i łowiectwo	20 559	30 599	337 166

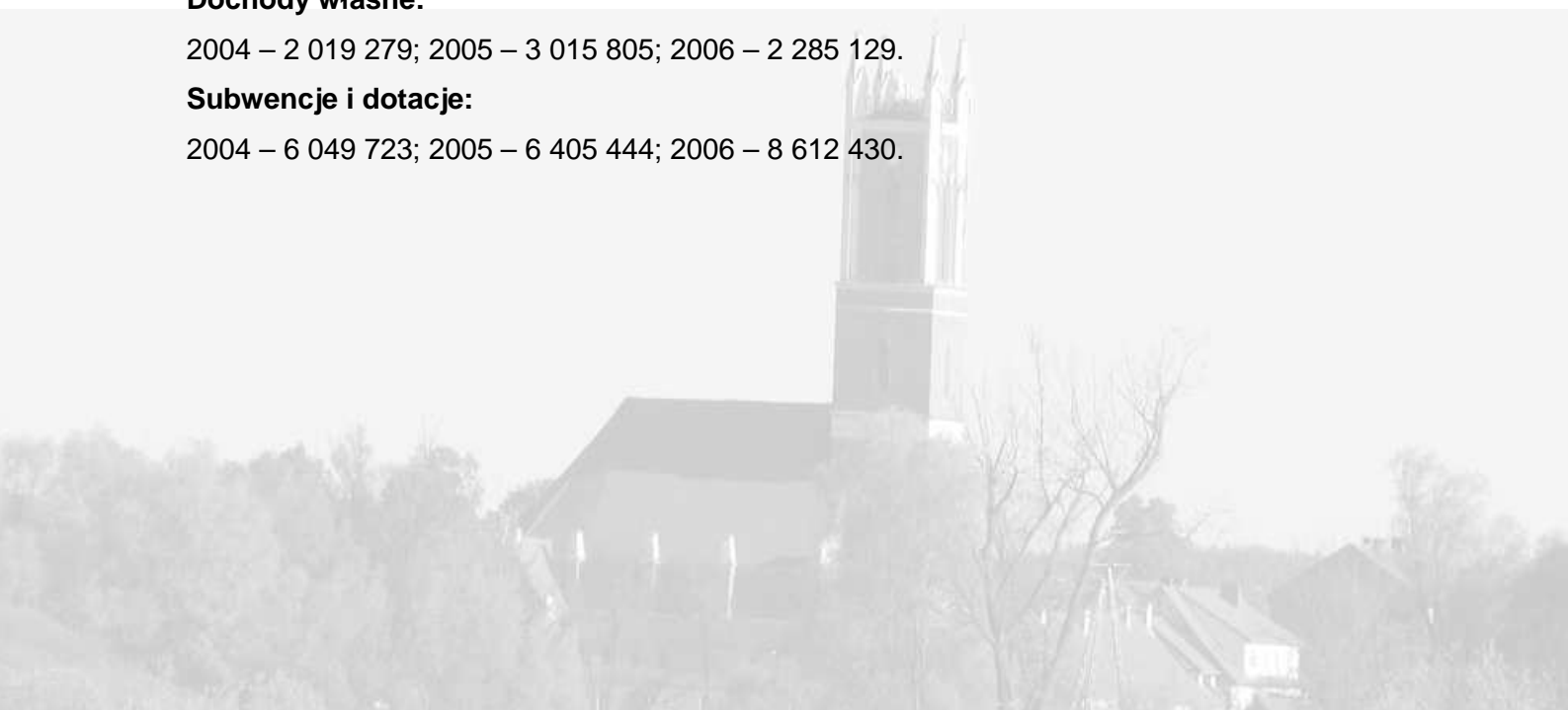
Dochody Gminy Słońsk w latach 2004-2006, wg źródła dochodów

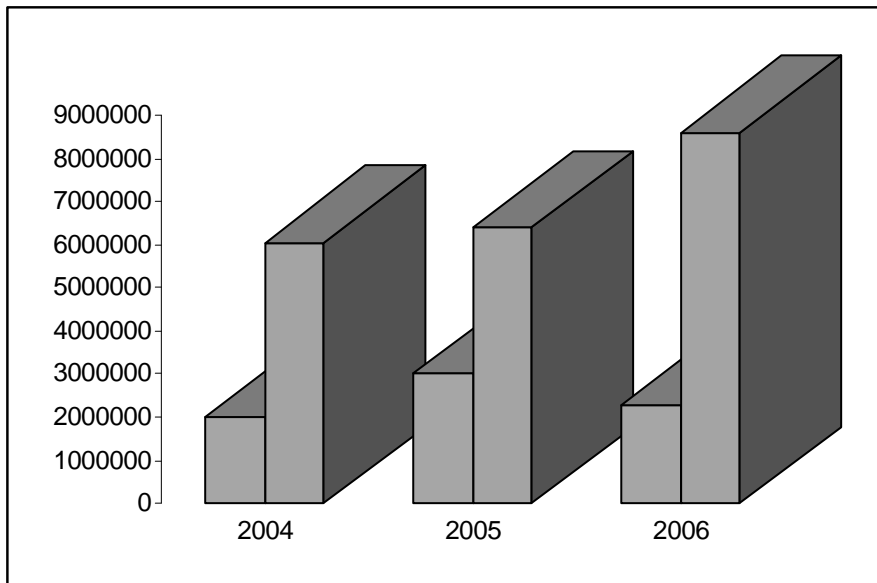
#### **Dochody własne:**

2004 – 2 019 279; 2005 – 3 015 805; 2006 – 2 285 129.

#### **Subwencje i dotacje:**

2004 – 6 049 723; 2005 – 6 405 444; 2006 – 8 612 430.





dochody własne  
subwencje i dotacje



### III. STRATEGIA ROZWOJU – KIERUNKI.

#### 1. ANALIZA SWOT – GŁÓWNE OBSZARY PROBLEMOWE

<b>ANALIZA SWOT – SFERA SPOŁECZNA</b>	
<b>Silne strony</b>	<b>Słabe strony</b>
<ul style="list-style-type: none"><li>+ dobra baza lokalowa dla działalności instytucji społecznych gminy;</li><li>+ odpowiednio przygotowana kadra;</li><li>+ rozwinięta sieć szkół;</li><li>+ życzliwość i otwartość mieszkańców gminy;</li></ul>	<ul style="list-style-type: none"><li>- niski poziom wykształcenia mieszkańców;</li><li>- niski poziom przyrostu naturalnego;</li><li>- dość duża orientacja mieszkańców na pomoc z zewnątrz;</li><li>- wysokie bezrobocie;</li><li>- niski poziom profilaktyki zawodowej;</li><li>- patologie społeczne;</li><li>- utrudniony dostęp do specjalistycznych usług medycznych;</li><li>- mała aktywność rad sołeckich;</li><li>- bliskość granicy obniżenie bezpieczeństwa;</li></ul>
<b>Szanse</b>	<b>Zagrożenia</b>
<ul style="list-style-type: none"><li>+ aktywna polityka państwa wobec rodzin wielodzietnych, osób niepełnosprawnych;</li><li>+ wzrost zamożności mieszkańców;</li></ul>	<ul style="list-style-type: none"><li>- patologie społeczne;</li><li>- problem narkomanii w szkołach;</li><li>- przestępczość;</li><li>- problem dziedziczenia biedy;</li><li>- zmniejszenie możliwości finansowych pomocy społecznej;</li><li>- zbyt wysoki wskaźnik bezrobocia;</li></ul>

<b>ANALIZA SWOT – SFERA GOSPODARKA</b>	
<b>Silne strony</b>	<b>Słabe strony</b>
<ul style="list-style-type: none"><li>+ malejąca liczba zarejestrowanych bezrobotnych;</li><li>+ niewielki udział firm sektora publicznego;</li><li>+ duży zasób siły roboczej;</li><li>+ zasoby surowców leśnych;</li><li>+ tereny ochrony przyrodniczej;</li><li>+ przygraniczne położenie gminy;</li><li>+ tereny inwestycyjne;</li><li>+ rozwój eko i agroturystyki;</li><li>+ duża aktywność parafii rzymsko – katolickiej;</li></ul>	<ul style="list-style-type: none"><li>- niewielka liczba firm;</li><li>- słabe gleby;</li><li>- stosunkowo wysokie bezrobocie;</li><li>- brak znaczących inwestycji zewnętrznych;</li><li>- niewielki budżet jednostki samorządu terytorialnego i wysoki poziom tzw. „sztywnych” wydatków;</li><li>- zbyt mała ilość specjalistycznych gospodarstw rolnych – ekologicznych i agroturystycznych;</li><li>- brak budownictwa komunalnego;</li><li>- mało inwestorów zewnętrznych;</li><li>- niedostateczna infrastruktura techniczna;</li></ul>
<b>Szanse</b>	<b>Zagrożenia</b>
<ul style="list-style-type: none"><li>+ wykorzystanie potencjału aktywności gospodarczej do tworzenia nowych podmiotów gospodarczych;</li><li>+ bliskość granicy z UE;</li><li>+ bliskość dużych rynków zbytu;</li><li>+ dostępność komunikacyjna;</li><li>+ pozyskanie inwestorów zewnętrznych;</li></ul>	<ul style="list-style-type: none"><li>- brak stabilnej gospodarki państwa;</li><li>- brak rodzimego kapitału;</li><li>- brak właściwej polityki rolnej;</li><li>- słaba kondycja przedsiębiorstw;</li><li>- niska dochodowość z rolnictwa,</li><li>- postępująca migracja ludności,</li></ul>

<ul style="list-style-type: none"> <li>+ zwiększenie ilości gospodarstw produkujących zdrową żywność;</li> <li>+ duży potencjał turystyczny;</li> </ul>	<ul style="list-style-type: none"> <li>- zastój rozwoju turystyki z uwagi na słabą promocję;</li> <li>- zbyt wysoki wskaźnik bezrobocia;</li> <li>- nieprzystosowanie infrastruktury technicznej do wymogów unijnych;</li> <li>- niewystarczające środki finansowe- budżetowe i pozabudżetowe;</li> </ul>
---	---

<b>ANALIZA SWOT – SFERA INFRASTRUKTURA TECHNICZNA</b>	
<b>Silne strony</b>	<b>Słabe strony</b>
<ul style="list-style-type: none"> <li>+ 100% zwodociągowanie gminy;</li> <li>+ istniejąca oczyszczalnia ścieków,</li> <li>+ dobrze rozwinięta sieć dróg,</li> <li>+ opracowany program gospodarki odpadami CZG-12;</li> <li>+ dostępność do sieci telefonicznej i Internetu,</li> <li>+ dostępność gazu ziemnego,</li> </ul>	<ul style="list-style-type: none"> <li>- niewystarczająca ilość oczyszczalni ścieków;</li> <li>- niski stopień skanalizowania miejscowości wiejskich;</li> <li>- zbyt mała ilość kotłowni ekologicznych;</li> <li>- słabo rozwinięte ciepłownictwo;</li> <li>- rozproszenie kotłowni opalanych węglem;</li> <li>- brak zgazyfikowania gminy;</li> <li>- „dzikie wysypiska”;</li> <li>- zły stan dróg;</li> <li>- pogarszający się stan dróg na terenie gminy,</li> <li>- niedostateczna ilość ujęć wody;</li> <li>- słabo rozwinięte ciepłownictwo;</li> <li>- niewystarczająca baza turystyczna;</li> <li>- brak budownictwa komunalnego;</li> <li>- niedostateczna ilość i stan techniczny kompleksów sportowo – rekreacyjnych;</li> </ul>
<b>Szanse</b>	<b>Zagrożenia</b>
<ul style="list-style-type: none"> <li>+ gazyfikacja gminy;</li> <li>+ modernizacja dróg;</li> <li>+ skanalizowanie gminy;</li> <li>+ budowa oczyszczalni ścieków;</li> <li>+ rozwój bazy turystycznej;</li> </ul>	<ul style="list-style-type: none"> <li>- niskie środki na remonty dróg na terenie Gminy;</li> <li>- wzrost natężenia ruchu drogowego;</li> <li>- nieprzystosowanie infrastruktury technicznej do wymogów unijnych;</li> </ul>

<b>ANALIZA SWOT – SFERA ŚRODOWISKO I TURYSTYKA</b>	
<b>Silne strony</b>	<b>Słabe strony</b>
<ul style="list-style-type: none"> <li>+ czyste środowisko naturalne,</li> <li>+ brak degradacji środowiska spowodowanej przez przemysł,</li> <li>+ wysoki stopień zalesienia gminy,</li> <li>+ ochrona prawna obszarów przyrodniczych,</li> <li>+ walory przyrodnicze pozwalające na rozwój agroturystyki i turystyki,</li> <li>+ zabytki dziedzictwa kulturowego,</li> <li>+ ścieżki rowerowe;</li> <li>+ gminne obiekty sportowe i ośrodki kultury;</li> <li>+ przynależność do Euroregionu;</li> </ul>	<ul style="list-style-type: none"> <li>- stosunkowo niewielka ilość zabytków dostępnych w gminie,</li> <li>- brak odpowiedniej promocji walorów Gminy,</li> <li>- słabo rozwinięta infrastruktura sektora obsługi ruchu turystycznego (baza hotelowa, żywieniowa),</li> <li>- brak zabezpieczenia zabytków przed dewastacją i kradzieżą;</li> <li>- brak środków na konserwację zabytków;</li> <li>- niedostateczna promocja gminy;</li> <li>- niedostateczna ilość kompleksów rekreacyjno –</li> </ul>

	sportowych;
<b>Szanse</b>	<b>Zagrożenia</b>
<ul style="list-style-type: none"> <li>+ rozwój eko – agroturystyki;</li> <li>+ rozwój usług turystyczno – hotelarskich;</li> <li>+ renowacja zabytków położonych na terytorium gminy,</li> <li>+ rozwój oferty agroturystycznej oraz turystyki aktywnej, m. in. ścieżki rowerowe,</li> </ul>	<ul style="list-style-type: none"> <li>- brak inwestycji w zakresie infrastruktury obsługi ruchu turystycznego,</li> <li>- zastój rozwoju turystyki ze względu na niedostateczną promocję gminy;</li> <li>- zanieczyszczenie środowiska;</li> </ul>

<b>ANALIZA SWOT – SFERA EDUKACJA, ZDROWIE, KULTURA I SPORT</b>	
<b>Silne strony</b>	<b>Słabe strony</b>
<ul style="list-style-type: none"> <li>+ wykwalifikowana kadra pedagogiczna</li> <li>+ dostępność i ukształtowane ośrodki kształcenia</li> <li>+ dostępność infrastruktury sportowej i kulturalnej (boiska sportowe, świetlice wiejskie, biblioteka);</li> <li>+ dobrze działające gminne ośrodki kultury;</li> <li>+ duża aktywność parafii rzymsko –katolickiej;</li> </ul>	<ul style="list-style-type: none"> <li>- słabe wyposażenie szkół w pomoce naukowe,</li> <li>- niewystarczająca baza kulturalna i sportowa;</li> <li>- utrudniony dostęp do specjalistycznych usług medycznych;</li> <li>- niski poziom profilaktyki zdrowotnej;</li> <li>- niewystarczające nakłady na rozwój sportu i szkolnictwa;</li> <li>- mała ilość zajęć pozalekcyjnych dla dzieci i młodzieży;</li> <li>- niewystarczająca ilość specjalistów – nauczycieli, lekarzy specjalistów;</li> </ul>
<b>Szanse</b>	<b>Zagrożenia</b>
<ul style="list-style-type: none"> <li>+ wdrożenie reformy systemu edukacji</li> <li>+ pozyskanie środków z UE;</li> <li>+ spadek przestępczości;</li> </ul>	<ul style="list-style-type: none"> <li>- zbyt niskie subwencje na reformy oświatowe,</li> <li>- emigracja wykształconej młodzieży z terenu gminy,</li> </ul>

## 2. ANALIZA STRATEGICZNA ROZWOJU GMINY SŁOŃSK.

Reforma administracyjna, jednoznacznie określiła miejsce i rolę gminy w strukturze państwa. Ustawodawca jednoznacznie przesądził, które zadania gminy są zadaniami publicznymi o charakterze gminnym. Zadania, które zostały przekazane do gmin, mieszczą się w dziedzinach prawa Unii Europejskiej oraz w dokumencie opracowanym i przyjętym przez Radę Gminy Słońsk „Studium Uwarunkowań i Kierunków Zagospodarowania Przestrzennego Gminy Słońsk”. Studium jest dokumentem rozwoju lokalnego, opracowanym zgodnie z obowiązującymi w czasie opracowania, standardami.

Działania zaplanowane w ramach poszczególnych zasadniczych obszarów problemowych rozwoju gminy wynikają z przyjętych celów głównych, określonych odrębnie dla każdego z obszarów problemowych. Z kolei zdefiniowane cele strategiczne wyznaczają charakter programów operacyjnych, których realizacja, w ramach programów, prowadzić będzie do osiągnięcia wyznaczonego celu. Podstawowym celem jest przeciwdziałanie bezrobociu na terenie gminy poprzez stwarzanie warunków do powstawania nowych miejsc pracy, wspieranie przedsiębiorczości, a w szczególności sektora małych i średnich przedsiębiorstw. Należy tu pamiętać szczególnie o młodych ludziach, absolwentach naszych szkół średnich i wyższych. Będzie to miało wpływ na rozwój rodzimej przedsiębiorczości, kultury, sportu oraz ograniczenie patologii społecznych. Kolejnym celem jest poprawa infrastruktury drogowej. Następnymi celami ważnymi dla gminy są cele społeczne: rozwój oświaty na poziomie podstawowym i gimnazjalnym. Należy także zadbać o wypoczynek ludzi po pracy poprzez wykorzystanie własnych walorów przyrodniczych, upowszechnianie turystyki sobotnio-niedzielnej, rowerowej. Jest to poważny argument do budowania ścieżek rowerowych, budowy i rozbudowy bazy sportowo-rekreacyjnej. Analiza sytuacji na obszarach wiejskich i w całym rolnictwie wskazuje na istotne problemy zaniedbań w tej dziedzinie życia społeczno-gospodarczego kraju, powiatu i gminy. Problemy te wynikają z polityki poprzedniego systemu oraz niedoskonałości wdrażania gospodarki wolnorynkowej. Opracowując niniejszy dokument chcemy osiągnąć następujące cele główne:

1. Wspieranie rozwoju gospodarczego gminy.
2. Wszechstronny rozwój infrastruktury społecznej.
3. Wielofunkcyjny rozwój wsi i zachowanie środowiska naturalnego.

Realizacja celów głównych sprzyjać będzie wzrostowi gospodarczemu na terenie gminy, przekształceniom strukturalnym regionu, wzrostowi urbanizacji, zwiększeniu mobilności przestrzennej ludności oraz zwiększeniu poziomu wiedzy i dostępu do najnowocześniejszych technologii społeczeństwa i podmiotów gospodarczych

Planowanie strategiczne jest przemyślanym, metodycznym sposobem zarządzania, prowadzącym w dłuższej perspektywie do rozwiązania najważniejszych problemów oraz wykorzystania najważniejszych atutów, przy uwzględnieniu szans i zagrożeń.

Planowanie strategiczne oparte zostało o przeprowadzoną uprzednio technikę analizy SWOT, co pozwoliło dostrzec mocne i słabe strony gminy, a także rozpatrzyć szanse i zagrożenia stojące przed jednostką.

Wynik analizy ma odzwierciedlenie w takim, a nie innym ułożeniu celów strategicznych dokumentu. Uznano przy tym, że cele strategiczne pomagają gminie skoncentrować wysiłki na kwestiach wpływających w największym stopniu na rozwój Gminy Słońsk.



Cele strategiczne wskazują, w jaki sposób gmina ma funkcjonować i rozwijać się, aby zaspokoić potrzeby mieszkańców oraz osiągnąć zamierzone cele rozwojowe.

Sformułowane cele strategiczne są metodycznym zaadaptowaniem wizji rozwojowych, będących wynikiem przemyśleń mieszkańców i władz jednostki. Duży stopień ogólności wizji, wyraz pragnienia obywateli oraz chęci dążenia do stanu zamierzonego, przybrał na etapie hierarchizacji celów formę celów strategicznych (ogólnych). Konkretyzacją celów strategicznych są cele szczegółowe (operacyjne), powstałe w kolejnym etapie procesu przygotowania strategii.

Cele stanowią przekładnik dla misji rozwoju gminy. Wyrażane są ogólnie, jako funkcje definiujące potrzeby, które powinny być zrealizowane w określonym czasie. Cele opisują kierunek, w jakim powinien dokonywać się rozwój Gminy Słońsk oraz spełniają dwa podstawowe warunki:

- są osadzone w realiach funkcjonowania gminy,
- wyznaczają tylko te działania, które rzeczywiście mogą zostać spełnione.

Cele strategiczne zostały wyznaczone w oparciu o:

- diagnozę stanu istniejącego,
- analizę mocnych i słabych stron oraz szans i zagrożeń (SWOT).

Każdej z analizowanych kwestii przypisano odpowiadające im uwarunkowania zewnętrzne – kluczowe szanse i zagrożenia tkwiące w otoczeniu gminy, mogące mieć pozytywny lub negatywny wpływ na tempo dalszego rozwoju jednostki.

Niezwykle istotnym elementem strategii jest wyznaczenie misji, jako swego rodzaju drogowskazu o najwyższym stopniu ogólności. Misja strategiczna jest odzwierciedleniem dążenia do wartości nadrzędnych, a cele strategiczne są narzędziami umożliwiającymi zbliżanie się do założonego ideału.

Wobec ograniczonych środków finansowych będących w dyspozycji mieszkańców i władz gminy, liczba celów szczegółowych została ograniczona do najbardziej możliwych do zrealizowania. Celom szczegółowym przyporządkowane zostały mierniki ich realizacji, pozwalające na monitorowanie oraz nadzór nad realizacją Strategii.

### **3. CELE OPERACYJNE STRATEGII ROZWOJU GMINY**

Misją gminy Słonisk jest wzrost poziomu życia mieszkańców, z przestrzeganiem zasad ochrony środowiska i zachowaniem unikalnego krajobrazu gminy.

Cele operacyjne stanowią rozwinięcie celów strategicznych i charakteryzują się bliższym od nich horyzontem czasowym. Realizacja celów operacyjnych warunkuje osiągnięcie strategicznych celów rozwoju. Powinny one zostać sformułowane w taki sposób, aby były

osiągalne i mierzalne. Do każdego z celów operacyjnych przypisano konkretne **zadania**, których realizacja planowana jest w latach 2008 - 2010.

Zadania to konkretne zamierzenia i przedsięwzięcia, które w całości lub w części realizują jeden lub więcej celów operacyjnych.

Lp.	Cele strategiczne	Cele operacyjne / szczegółowe
1.	WSPIERANIE ROZWOJU GOSPODARCZEGO GMINY	1.1 Aktywna promocja gospodarcza gminy. 1.2 Wspieranie rozwoju przedsiębiorczości i instytucjonalnego otoczenia biznesu. 1.3 Modernizacja systemu komunikacji.
2.	WSZECHSTRONNY ROZWÓJ INFRASTRUKTURY SPOŁECZNEJ	2.1 Optymalizacja pomocy społecznej w gminie. 2.2 Wysoki poziom nauczania oraz równy dostęp młodzieży do kultury i nauki. 2.3 Upowszechnianie sportu masowego w gminie. 2.4 Rozwój i promocja turystyki w gminie. 2.5 Rozwój aktywności społeczności lokalnej w gminie.
3.	WIELOFUNKCYJNY ROZWÓJ WSI I ZACHOWANIE ŚRODOWISKA NATURALNEGO.	3.1 Rozwój zrównoważonego rolnictwa. 3.2 Poszerzenie obszarów o wysokich walorach przyrodniczych. 3.3 Ochrona wód powierzchniowych i podziemnych. 3.4 Racjonalna gospodarka odpadami stałymi i ciekłymi.

### CEL STRATEGICZNY 1:

#### „WSPIERANIE ROZWOJU GOSPODARCZEGO GMINY”.

Dobrze rozwinięta struktura działalności gospodarczej stanowi istotny czynnik rozwojowy każdej jednostki terytorialnej. Należy dążyć do wykorzystania potencjału aktywności gospodarczej mieszkańców Gminy Słońsk, poprzez stworzenie dogodnych warunków funkcjonowania przedsiębiorczości. Proponuje się wzmocnienie i aktywizację trzech obszarów gospodarowania, jako podstaw gospodarczego rozwoju gminy:

- przedsiębiorstwa prywatne – prowadzone przez mieszkańców gminy oraz potencjalni inwestorzy zewnętrzni,
- turystyka – turystyka aktywna i agroturystyka.

Zwiększenie liczby działających przedsiębiorstw oraz podniesienie stopnia ich dochodowości pozwoli zwiększyć dochody Gminy z tytułu podatku od osób prawnych. Dużą wagę przykładają się do wzmocnienia sektora rolnego, jako naturalnego źródła dochodów mieszkańców gminy.

Poprawa sytuacji w rolnictwie Gminy Słońsk nie jest możliwa w obecnym stanie rozwoju przetwórstwa rolno-spożywczego oraz niewystarczającej dochodowości działalności rolnej. Proponuje się ponadto wykorzystanie potencjału kulturowego i turystycznego gminy, poprzez rozwój działalności agroturystycznej oraz coraz popularniejszej turystyki aktywnej. W perspektywie okresu realizacji strategii planuje się zwiększenie rocznej liczby turystów odwiedzających obszar gminy.

Przychody z działalności agroturystycznej stanowiąc mają w zamyśle dodatkowe, ważne źródło dochodu rolników indywidualnych. Rozwój turystyki nie jest możliwy bez właściwej, dobrze zaplanowanej polityki promocyjnej.

Stan infrastruktury technicznej i społecznej w Gminie Słońsk wymaga poprawy, a istniejące już elementy wymagają rozbudowy i polepszenia ich funkcjonalności. Część sieci wymaga koniecznej modernizacji i dostosowania do potrzeb obecnych – projektowane niejednokrotnie kilkadziesiąt lat temu nie spełniają wymaganych standardów. Stan infrastruktury stanowi jeden z podstawowych elementów wpływających na odczuwany przez ludność komfort życia w jednostce. Stopień wyposażenia w podstawowe media (kanalizacja, sieć gazowa, sieć elektryczna) oraz stan dróg gminnych, powiatowych i wojewódzkich jest ponadto jednym z decydujących czynników warunkujących zdolność jednostki do przyciągania inwestorów zewnętrznych. Realizacja zadań w zakresie poprawy stanu infrastruktury jest skorelowana ściśle z wdrażaniem pozostałych celów strategicznych.

### **Cel szczegółowy - „1.1 Aktywna promocja gospodarcza gminy”.**

#### 1. Zakres przedsięwzięcia:

- uczestnictwo w targach, wydawanie folderów, informatorów turystycznych i przewodników;
- wydanie informatora gospodarczego gminy.

#### 2. Przewidywane efekty:

- zwiększenie liczby turystów odwiedzających gminę;
- pobudzenie działalności gospodarczej i pozyskanie inwestorów zewnętrznych;

#### 3. Podmioty uczestniczące w realizacji:

- samorząd gminy;
- osoby fizyczne i prawne prowadzące działalność gospodarczą lub rolniczą na terenie gminy;

#### 4. Źródła finansowania:

- środki własne

- środki w ramach Lubuskiego Regionalnego Programu Operacyjnego, Programu Rozwoju Obszarów Wiejskich (PROW), Interreg III A, Fundusz Spójności (przy inwestycjach realizowanych z innymi jednostkami JST) oraz inne fundusze pozwalające realizować zamierzenie inwestycyjne

#### 5. Wstępne zadania:

- przygotowanie tematycznych dokumentacji techniczno – ekonomicznych;

### **Cel szczegółowy - „1.2 Wspieranie rozwoju przedsiębiorczości i instytucjonalnego otoczenia biznesu.**

#### 1. Zakres przedsięwzięcia:

- Remont Ośrodka Zdrowia w Słońsku;
- Przygotowanie terenu o pow. 10 ha pod budownictwo mieszkaniowe i usługowe;
- Rozbudowa sieci kanalizacyjnej w miejscowości Słońsk.;
- Budowa kanalizacji sanitarnej w Lemierzycach i Ownicach wraz z siecią tranzytową do Słońska;
- Budowa kanalizacji sanitarnej w Lemierzycku, Głuchowie, Polnej, Grodzisku, Jamnie , Budzigniewie oraz oczyszczalni ścieków w Głuchowie;
- Rozwiązanie gospodarki ściekowej we wsi Chartów;
- Modernizacja oczyszczalni ścieków w Przyborowie;
- Rozbudowa wodociągu komunalnego w miejscowości Słońsk na ulicach Leśnej i Poniatowskiego;
- Modernizacja ujęcia wody w Lemierzycach oraz budowa , wodociągu przesyłowego pod kontem zasilania miejscowości Lemierzycko, Głuchowo, Grodzisk, Polne , Jamno, Budzigniew;
- Modernizacja ujęcia wody w Słońsku i wymiana wodociągu azbestowego na osiedlu mieszkaniowym po byłym Zakładzie Rolnym w Słońsku;
- Budowa infrastruktury drogowej na terenie gminy :  
Słońsk ulica: Tkacka, Morska, Piękna, Matejki, Kolejowa, Winna, Topolowa, Leśna, Mickiewicza, Chopina – do mostu na rzece Postonii,  
Lemierzyce – ul. Polna, Śródmiejska, Boczna i Dworcowa  
Ownice – ul. Wolności, Lemierzycka, Ogrodowa;
- Modernizacja dróg gruntowych – drogi dojazdowe do pól we wszystkich sołectwach;
- oferta i uzbrojenie terenów przeznaczonych na działalność gospodarczą, budownictwo mieszkaniowe i rekreacyjne;

- zapewnienie dobrych warunków do powstawania małych i średnich firm - ulgi i preferencji w podatkach i opłatach;
- współdziałanie z jednostkami odpowiedzialnymi do szkolenia fachowców;
- współpraca z podmiotami gospodarczymi w zakresie nierolniczych kierunków produkcji skierowanych na tworzenie nowych miejsc pracy i dodatkowych źródeł dochodów dla mieszkańców gminy.

## 2. Przewidywane efekty:

- powstanie nowych zakładów produkcyjnych i usługowych;
- ograniczenie bezrobocia i stworzenie możliwości zarobkowania dla właścicieli małych i średnich gospodarstw rolnych.

## 3. Podmioty uczestniczące w realizacji:

- samorząd gminy;
- osoby fizyczne i prawne prowadzące działalność gospodarczą lub rolniczą na terenie gminy;

## 4. Źródła finansowania:

- środki własne
- środki w ramach Lubuskiego Regionalnego Programu Operacyjnego, Programu Rozwoju Obszarów Wiejskich (PROW), Interreg III A, Fundusz Spójności (przy inwestycjach realizowanych z innymi jednostkami JST) oraz inne fundusze pozwalające realizować zamierzenie inwestycyjne

## 5. Wstępne zadania:

- przygotowanie tematycznej dokumentacji techniczno – ekonomicznych;

## **Cel szczegółowy – „1.3 Modernizacja systemu komunikacji”.**

### 1. Zakres przedsięwzięcia:

- Budowa infrastruktury drogowej na terenie gminy :  
Słońsk ulica: Tkacka, Morska, Piękna, Matejki, Kolejowa, Winna, Topolowa, Leśna, Mickiewicza, Chopina – do mostu na rzece Postomii,  
Lemierzyce – ul. Polna, Śródmiejska, Boczna i Dworcowa  
Ownice – ul. Wolności, Lemierzycka, Ogrodowa;
- Budowa ścieżki rowerowej od Kostrzyna do Słońska w kierunku Krzeszyc po nasypie kolejowym;
- Modernizacja dróg gruntowych – drogi dojazdowe do pól we wszystkich sołectwach;

2. Przewidywane efekty:

- poprawa bezpieczeństwa ruchu;
- poprawa dostępności komunikacyjnej;

2. Podmioty uczestniczące w realizacji:

- samorząd gminy;
- osoby fizyczne i prawne prowadzące działalność gospodarczą lub rolniczą na terenie gminy;

3. Źródła finansowania:

- środki własne
- środki w ramach Lubuskiego Regionalnego Programu Operacyjnego, Programu Rozwoju Obszarów Wiejskich (PROW), Interreg III A, Fundusz Spójności (przy inwestycjach realizowanych z innymi jednostkami JST) oraz inne fundusze pozwalające realizować zamierzenie inwestycyjne

5. Wstępne zadania:

- przygotowanie tematycznych dokumentacji techniczno – ekonomicznych;

**CEL STRATEGICZNY 2:**

„WSZECHSTRONNY ROZWÓJ INFRASTRUKTURY SPOŁECZNEJ”

Wzrost poziomu życia mieszkańców jest trudny do jednoznacznego określenia. Mają tu wpływ czynniki obiektywne - dostęp do urządzeń infrastruktury technicznej i społecznej, poziom zamożności, dostęp do edukacji i subiektywne związane najczęściej z zaspokajaniem potrzeb wyższego rzędu tj. kulturalnych, edukacyjnych, atrakcyjnym wykorzystaniem czasu wolnego itp. Cele operacyjne przedstawione w ramach tego celu strategicznego odnoszą się głównie do walki z ubóstwem, zapewnienie bezpieczeństwa publicznego oraz polepszenie jakości funkcjonującej infrastruktury społecznej.

Analiza potrzeb w tym obszarze wskazuje wyraźnie na konieczność modernizacji bazy oświatowej oraz stworzenie warunków do zaspokajania potrzeb kulturalnych mieszkańców gminy

**Cel szczegółowy - 2.1 Optymalizacja pomocy społecznej w gminie.**

1. Zakres przedsięwzięcia:

- Utworzenie centrum opiekuńczego;

- Rozbudowa bazy lokalowej będącej w dyspozycji komórki Caritas przy Parafii Rzymisko –Katolickiej p/w Matki Boskiej Częstochowskiej w Słońsku;

## 2. Przewidywane efekty:

- udoskonalenie systemu pomocy społecznej, w tym stworzenie skutecznego systemu rehabilitacji niepełnosprawnych;
- przeciwdziałanie zjawisku bezrobocia;
- ograniczenie patologii społecznych;

## 2. Podmioty uczestniczące w realizacji:

- samorząd gminy;
- osoby fizyczne i prawne prowadzące działalność gospodarczą lub rolniczą na terenie gminy;

## 3. Źródła finansowania:

- środki własne
- środki w ramach Lubuskiego Regionalnego Programu Operacyjnego, Programu Rozwoju Obszarów Wiejskich (PROW), Interreg III A, Fundusz Spójności (przy inwestycjach realizowanych z innymi jednostkami JST) oraz inne fundusze pozwalające realizować zamierzenie inwestycyjne

## 5. Wstępne zadania:

- przygotowanie tematycznych dokumentacji techniczno – ekonomicznych;

## **Cel szczegółowy - 2.2 Wysoki poziom nauczania oraz równy dostęp młodzieży do kultury i nauki.**

### 1. Zakres przedsięwzięcia:

- Remont Sali wiejskiej w Lemierzycach;
- Remont Sali wiejskiej w Głuchowie;
- Remont Muzeum w Słońsku;
- Adaptacja Gminnego Ośrodka Kultury na Centrum Sportowo - Kulturalno - Turystyczne Gminy Słońsk.

### 2. Przewidywane efekty:

- wykorzystanie dziedzictwa kulturowego gminy,
- promowanie gminy, w tym organizowanie i promocja imprez o zasięgu lokalnym i regionalnym, ze uwzględnieniem kulturalnej współpracy transgranicznej;

- integracja społeczności lokalnej.

3. Podmioty uczestniczące w realizacji:

- samorząd gminy;
- osoby fizyczne i prawne prowadzące działalność gospodarczą lub rolniczą na terenie gminy;

4. Źródła finansowania:

- środki własne
- środki w ramach Lubuskiego Regionalnego Programu Operacyjnego, Programu Rozwoju Obszarów Wiejskich (PROW), Interreg III A, Fundusz Spójności (przy inwestycjach realizowanych z innymi jednostkami JST) oraz inne fundusze pozwalające realizować zamierzenie inwestycyjne

5. Wstępne zadania:

- przygotowanie tematycznych dokumentacji techniczno – ekonomicznych;

**Cel szczegółowy - 2.3 Upowszechnianie sportu masowego w gminie.**

1. Zakres przedsięwzięcia:

- Budowa hali sportowej przy Zespole Szkół w Słońsku;
- Adaptacja Gminnego Ośrodka Kultury na Centrum Sportowo - Kulturalno - Turystyczne Gminy Słońsk.
- Modernizacja boisk sportowych na terenie gminy w Słońsku, Lemierzycach i Głuchowie;
- Budowa ścieżki rowerowej od Kostrzyna do Słońska w kierunku Krzeszyc (po nasypie kolejowym);

2. Przewidywane efekty:

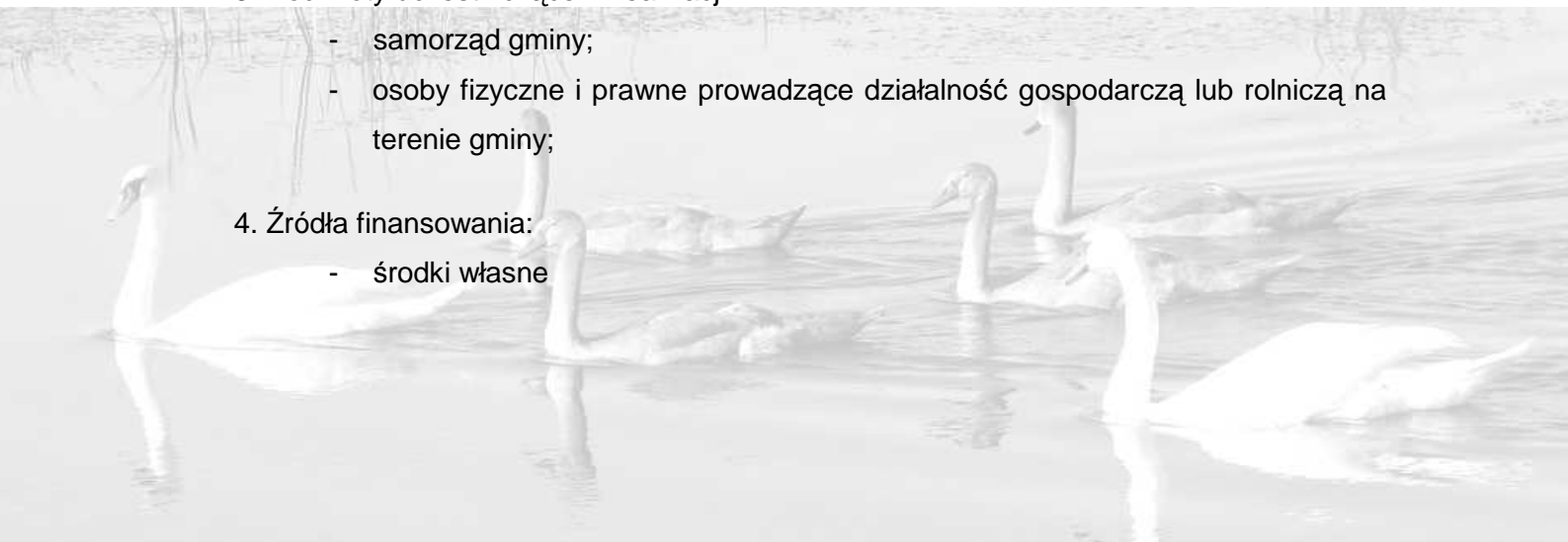
- upowszechnianie sportu masowego, głównie dzieci i młodzieży,
- ograniczenie patologii społecznych.

3. Podmioty uczestniczące w realizacji:

- samorząd gminy;
- osoby fizyczne i prawne prowadzące działalność gospodarczą lub rolniczą na terenie gminy;

4. Źródła finansowania:

- środki własne





- środki w ramach Lubuskiego Regionalnego Programu Operacyjnego, Programu Rozwoju Obszarów Wiejskich (PROW), Interreg III A, Fundusz Spójności (przy inwestycjach realizowanych z innymi jednostkami JST) oraz inne fundusze pozwalające realizować zamierzenie inwestycyjne

#### 5. Wstępne zadania:

- przygotowanie tematycznych dokumentacji techniczno – ekonomicznych

### **Cel szczegółowy - 2.4 Rozwój i promocja turystyki w gminie.**

#### 1. Zakres przedsięwzięcia:

- Budowa ścieżki rowerowej od Kostrzyna do Słońska w kierunku Krzeszyc (po nasypie kolejowym);
- Budowa sieci szlaków turystycznych – rowerowych, kajakowych, pieszych i konnych;
- Wzmoczona informacja turystyczna;

#### 2. Przewidywane efekty:

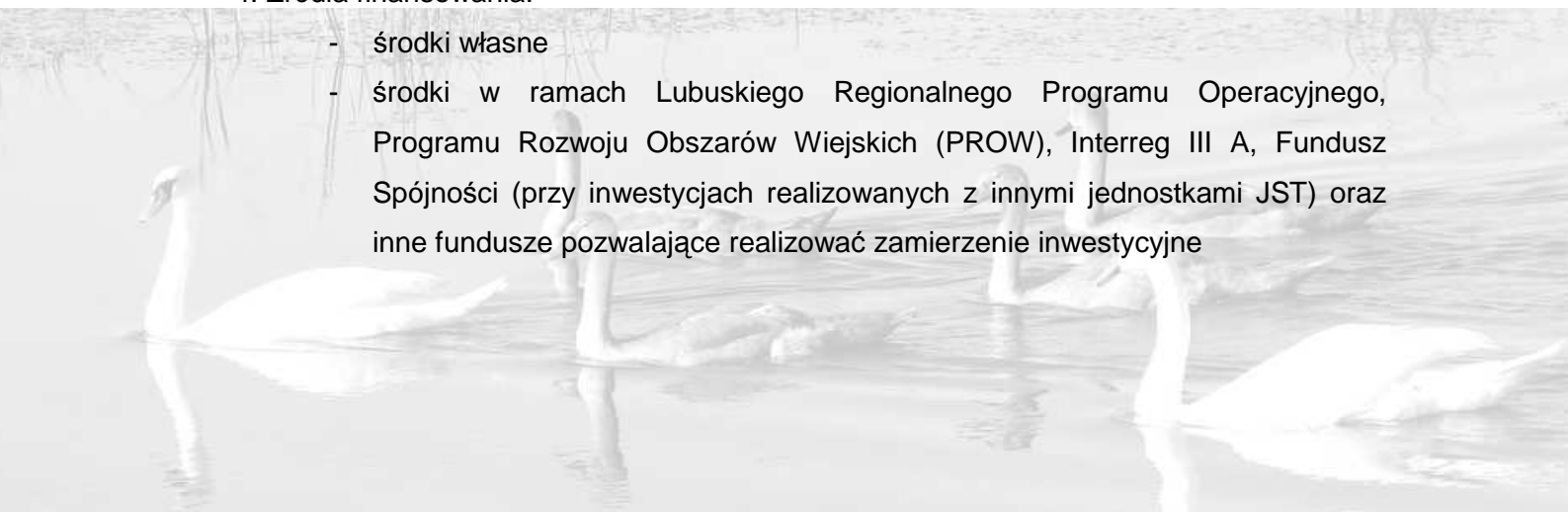
- wykorzystanie dziedzictwa kulturowego gminy,
- promowanie gminy, w tym organizowanie i promocja imprez o zasięgu lokalnym i regionalnym, ze uwzględnieniem kulturalnej współpracy transgranicznej;
- integracja społeczności lokalnej;
- upowszechnianie sportu masowego, głównie dzieci i młodzieży;
- powstanie podmiotów gospodarczych z dziedziny agroturystyk i turystyki;
- zwiększenie dochodów gminy;

#### 3. Podmioty uczestniczące w realizacji:

- samorząd gminy;
- osoby fizyczne i prawne prowadzące działalność gospodarczą lub rolniczą na terenie gminy;

#### 4. Źródła finansowania:

- środki własne
- środki w ramach Lubuskiego Regionalnego Programu Operacyjnego, Programu Rozwoju Obszarów Wiejskich (PROW), Interreg III A, Fundusz Spójności (przy inwestycjach realizowanych z innymi jednostkami JST) oraz inne fundusze pozwalające realizować zamierzenie inwestycyjne



5. Wstępne zadania:

- przygotowanie tematycznych dokumentacji techniczno – ekonomicznych.

**Cel szczegółowy - 2.5 Rozwój aktywności społeczności lokalnej w gminie.**

1. Zakres przedsięwzięcia:

- Przebudowa świetlicy wiejskiej w Przyborowie;
- Przebudowa świetlicy wiejskiej w Głuchowie;
- Przebudowa świetlicy wiejskiej w Lemierzycach; ;

3. Przewidywane efekty:

- wykorzystanie dziedzictwa kulturowego gminy,
- integracja społeczności lokalnej;
- promocję lokalnej twórczości ludowej, kulturalnej i artystycznej z wykorzystaniem lokalnego dziedzictwa kulturowego, historycznego oraz przyrodniczego;
- kultywowanie miejscowych tradycji, obrzędów i zwyczajów;
- kultywowanie tradycyjnych zamierających zawodów i rzemiosła;

3. Podmioty uczestniczące w realizacji:

- samorząd gminy;
- osoby fizyczne i prawne niezaangażowane w celu osiągnięcia zysku;

4. Źródła finansowania:

- środki własne
- środki w ramach Lubuskiego Regionalnego Programu Operacyjnego, Programu Rozwoju Obszarów Wiejskich (PROW), Leader, Interreg III A, Fundusz Spójności (przy inwestycjach realizowanych z innymi jednostkami JST) oraz inne fundusze pozwalające realizować zamierzenie inwestycyjne

5. Wstępne zadania:

- przygotowanie tematycznych dokumentacji techniczno – ekonomicznych.

**CEL STRATEGICZNY 3:**

„WIELOFUNKCYJNY ROZWÓJ WSI I ZACHOWANIE ŚRODOWISKA NATURALNEGO”.

**Cel szczegółowy - 3.1 Rozwój zrównoważonego rolnictwa.**

1. Zakres przedsięwzięcia:

- Promowanie gminy jako centrum produkcji ekologicznej żywności;



2. Przewidywane efekty:

- Zmiana kierunków gospodarowania na produkcję ekologiczną;
- Zwiększenie dochodów z działalności rolniczej;
- Ochrona przyrody, racjonalne wykorzystanie użytków rolnych;
- Wdrażanie europejskich norm ochrony środowiska;

3. Podmioty uczestniczące w realizacji:

- samorząd gminy;
- osoby fizyczne i prawne prowadzące działalność gospodarczą lub rolniczą na terenie gminy;

4. Źródła finansowania:

- środki własne
- środki w ramach Lubuskiego Regionalnego Programu Operacyjnego, Programu Rozwoju Obszarów Wiejskich (PROW), Interreg III A, Fundusz Spójności (przy inwestycjach realizowanych z innymi jednostkami JST) oraz inne fundusze pozwalające realizować zamierzenie inwestycyjne

5. Wstępne zadania:

- przygotowanie tematycznych dokumentacji techniczno – ekonomicznych.

**Cel szczegółowy - 3.2 Poszerzenie obszarów o wysokich walorach przyrodniczych.**

1. Zakres przedsięwzięcia:

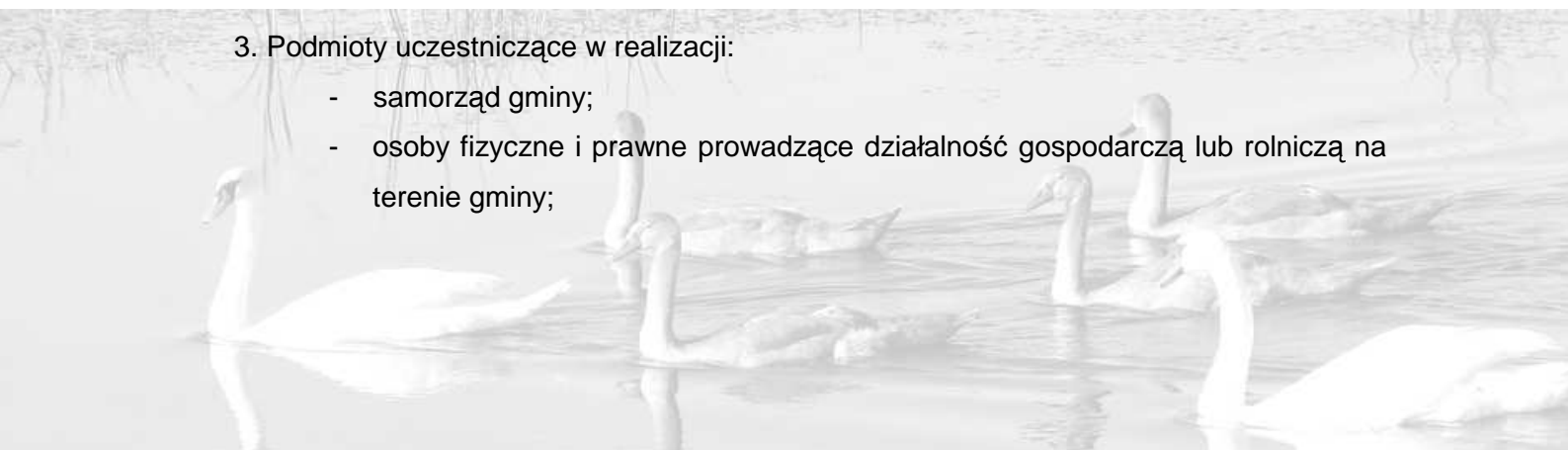
- Utrzymanie dotychczasowych terenów objętych ochroną;
- Powiększenie Rezerwatu Dolina Postomii;
- Zachowanie i utrzymanie użytków ekologicznych - Lemierzyckie torfowisko, bagno Ownice, bagno Słońsk

2. Przewidywane efekty:

- ochrona przyrody, racjonalne wykorzystanie zasobów leśnych i poszerzanie obszarów o wysokich walorach przyrodniczych,
- wdrażanie europejskich norm ochrony środowiska

3. Podmioty uczestniczące w realizacji:

- samorząd gminy;
- osoby fizyczne i prawne prowadzące działalność gospodarczą lub rolniczą na terenie gminy;



#### 4. Źródła finansowania:

- środki własne
- środki w ramach Lubuskiego Regionalnego Programu Operacyjnego, Programu Rozwoju Obszarów Wiejskich (PROW), Interreg III A, Fundusz Spójności (przy inwestycjach realizowanych z innymi jednostkami JST) oraz inne fundusze pozwalające realizować zamierzenie inwestycyjne

#### 5. Wstępne zadania:

- przygotowanie tematycznych dokumentacji techniczno – ekonomicznych.

### **Cel szczegółowy - 3.3 Ochrona wód powierzchniowych i podziemnych.**

#### 1. Zakres przedsięwzięcia:

- Rozbudowa sieci kanalizacyjnej w miejscowości Słońsk;
- Budowa kanalizacji sanitarnej w Lemierzycach i Ownicach wraz z siecią tranzytową do Słońska;
- Budowa kanalizacji sanitarnej w Lemierzycu, Głuchowie, Polnej, Grodzisku, Jamnie , Budzigniewie oraz oczyszczalni ścieków w Głuchowie;
- Rozwiązanie gospodarki ściekowej we wsi Chartów;
- Modernizacja oczyszczalni ścieków w Przyborowie;
- Rozbudowa wodociągu komunalnego w miejscowości Słońsk na ul. Leśnej i Poniatowskiego;
- Modernizacja ujęcia wody w Lemierzycach oraz budowa , wodociągu przesyłowego pod kontem zasilania miejscowości Lemierzycyko, Głuchowo, Grodzisk, Polne , Jamno, Budzigniew;
- Modernizacja ujęcia wody w Słońsku i wymiana wodociągu azbestowego na osiedlu mieszkaniowym po byłym Zakładzie Rolnym w Słońsku;
- Budowa studni głębinowych, badanie zasobów wodnych.

#### 2. Przewidywane efekty:

- ochrona przyrody;
- poprawa czystości gleby, wód powierzchniowych i podziemnych;
- poprawa stanu zdrowia ludności gminy;
- wdrażanie europejskich norm ochrony środowiska

#### 3. Podmioty uczestniczące w realizacji:

- samorząd gminy;

- osoby fizyczne i prawne prowadzące działalność gospodarczą lub rolniczą na terenie gminy;

#### 4. Źródła finansowania:

- środki własne
- środki w ramach Lubuskiego Regionalnego Programu Operacyjnego, Programu Rozwoju Obszarów Wiejskich (PROW), Interreg III A, Fundusz Spójności (przy inwestycjach realizowanych z innymi jednostkami JST) oraz inne fundusze pozwalające realizować zamierzenie inwestycyjne

#### 5. Wstępne zadania:

- przygotowanie tematycznych dokumentacji techniczno – ekonomicznych.

### **Cel szczegółowy - 3.4 Racjonalna gospodarka odpadami stałymi i ciekłymi.**

#### 1. Zakres przedsięwzięcia:

- Uszczelnienie systemu obrotu odpadami;
- Selektywna zbiórka odpadów;
- 

#### 2. Przewidywane efekty:

- ochrona przyrody;
- poprawa czystości gleby, wód powierzchniowych i podziemnych;
- poprawa stanu zdrowia ludności gminy;
- wdrażanie europejskich norm ochrony środowiska.

#### 3. Podmioty uczestniczące w realizacji:

- samorząd gminy;
- osoby fizyczne i prawne prowadzące działalność gospodarczą lub rolniczą na terenie gminy;

#### 4. Źródła finansowania:

- środki własne
- środki w ramach Lubuskiego Regionalnego Programu Operacyjnego, Programu Rozwoju Obszarów Wiejskich (PROW), Interreg III A, Fundusz Spójności (przy inwestycjach realizowanych z innymi jednostkami JST) oraz inne fundusze pozwalające realizować zamierzenie inwestycyjne.

#### 5. Wstępne zadania:

- przygotowanie tematycznych dokumentacji techniczno – ekonomicznych.

#### 4. PLAN FINANSOWY I ŹRÓDŁA FINANSOWANIA PROJEKTÓW NA LATA 2007-2013

	Zadanie	Cel Strategiczny	Cel szczegółowy	Okres realizacji	Wartość projektu	Środki własne	Środki UE
1	Uczestnictwo w targach, wydawanie folderów, informatorów turystycznych i przewodników.	Wspieranie rozwoju gospodarczego gminy	1.1 Aktywna promocja gospodarcza gminy.	<b>2008-2013</b>	<b>50 000</b>	<b>10 000</b>	<b>40 000</b>
2	Wydanie informatora gospodarczego gminy	Wspieranie rozwoju gospodarczego gminy	1.1 Aktywna promocja gospodarcza gminy.	<b>2008-2011</b>	<b>20 000</b>	<b>4 000</b>	<b>16 000</b>
3	Remont Ośrodka Zdrowia w Słońsku	Wspieranie rozwoju gospodarczego gminy	1.2 Wspieranie rozwoju przedsiębiorczości i instytucjonalnego otoczenia biznesu.	<b>2008-2009</b>	<b>1 172 552</b>	<b>234 510</b>	<b>938 042</b>
4	Przygotowanie terenu o pow. 10 ha pod budownictwo mieszkaniowe i usługowe;	Wspieranie rozwoju gospodarczego gminy	1.2 Wspieranie rozwoju przedsiębiorczości i instytucjonalnego otoczenia biznesu.	<b>2008-2011</b>	<b>2 000 000</b>	<b>400 000</b>	<b>1 600 000</b>
5	Rozbudowa sieci kanalizacyjnej w miejscowości Słońsk.	Wspieranie rozwoju gospodarczego gminy Wielofunkcyjny rozwój wsi i zachowanie środowiska naturalnego	1.2 Wspieranie rozwoju przedsiębiorczości i instytucjonalnego otoczenia biznesu. 3.3 Ochrona wód powierzchniowych i podziemnych	<b>20010-2013</b>	<b>980 000</b>	<b>196 000</b>	<b>784 000</b>
6	Budowa kanalizacji sanitarnej w Lemierzycach i Ownicach wraz z siecią tranzytową do Słońska.	Wspieranie rozwoju gospodarczego gminy Wielofunkcyjny rozwój wsi i zachowanie środowiska naturalnego	1.2 Wspieranie rozwoju przedsiębiorczości i instytucjonalnego otoczenia biznesu. 3.3 Ochrona wód powierzchniowych i podziemnych	<b>2008-2010</b>	<b>14 043 274</b>	<b>2 808 655</b>	<b>11 234 619</b>
7	Budowa kanalizacji sanitarnej w Lemierzycach, Głuchowie, Polnej, Grodzisku, Jamnie, Budzigniewie oraz oczyszczalni ścieków w Głuchowie	Wspieranie rozwoju gospodarczego gminy Wielofunkcyjny rozwój wsi i zachowanie środowiska naturalnego	1.2 Wspieranie rozwoju przedsiębiorczości i instytucjonalnego otoczenia biznesu. 3.3 Ochrona wód powierzchniowych i podziemnych	<b>2010-2013</b>	<b>6 000 000</b>	<b>1 200 000</b>	<b>4 800 000</b>

8	Rozwiązanie gospodarki ściekowej we wsi Chartów	Wspieranie rozwoju gospodarczego gminy Wielofunkcyjny rozwój wsi i zachowanie środowiska naturalnego	1.2 Wspieranie rozwoju przedsiębiorczości i instytucjonalnego otoczenia biznesu. 3.3 Ochrona wód powierzchniowych i podziemnych	<b>2012-2013</b>	<b>900 000</b>	<b>180 000</b>	<b>620 000</b>
9	Modernizacja oczyszczalni ścieków w Przyborowie	Wspieranie rozwoju gospodarczego gminy Wielofunkcyjny rozwój wsi i zachowanie środowiska naturalnego	1.2 Wspieranie rozwoju przedsiębiorczości i instytucjonalnego otoczenia biznesu. 3.3 Ochrona wód powierzchniowych i podziemnych	<b>2008-2009</b>	<b>5 116 900</b>	<b>1 023 380</b>	<b>4 093 520</b>
10	Rozbudowa wodociągu komunalnego w miejscowości Słońsk na ulicach Leśnej i Poniatowskiego	Wspieranie rozwoju gospodarczego gminy Wielofunkcyjny rozwój wsi i zachowanie środowiska naturalnego	1.2 Wspieranie rozwoju przedsiębiorczości i instytucjonalnego otoczenia biznesu. 3.3 Ochrona wód powierzchniowych i podziemnych	<b>2008-2009</b>	<b>450 000</b>	<b>90 000</b>	<b>360 000</b>
11	Modernizacja ujęcia wody w Lemierzycach oraz budowa , wodociągu przesyłowego pod kontem zasilania miejscowości Lemierzyczo, Głuchowo, Grodzisk, Polne , Jamno, Budzigniew.	Wspieranie rozwoju gospodarczego gminy Wielofunkcyjny rozwój wsi i zachowanie środowiska naturalnego	1.2 Wspieranie rozwoju przedsiębiorczości i instytucjonalnego otoczenia biznesu. 3.3 Ochrona wód powierzchniowych i podziemnych	<b>2010-2013</b>	<b>3 500 000</b>	<b>700 000</b>	<b>2 800 000</b>
12	Modernizacja ujęcia wody w Słońsku i wymiana wodociągu azbestowego na osiedlu mieszkaniowym po byłym Zakładzie Rolnym w Słońsku.	Wspieranie rozwoju gospodarczego gminy Wielofunkcyjny rozwój wsi i zachowanie środowiska naturalnego	1.2 Wspieranie rozwoju przedsiębiorczości i instytucjonalnego otoczenia biznesu. 3.3 Ochrona wód powierzchniowych i podziemnych	<b>2009-2011</b>	<b>1 300 000</b>	<b>260 000</b>	<b>1 040 000</b>

13	Budowa infrastruktury drogowej na terenie gminy : Słońsk ulica: Tkacka, Morska, Piękna, Matejki, Kolejowa, Winna, Topolowa, Leśna, Mickiewicza, Chopina – do mostu na rzece Postomii, Lemierzyce – ul. Polna, Śródmiejska, Boczna i Dworcowa Ownice – ul. Wolności, Lemierzycka, Ogrodowa.	Wspieranie rozwoju gospodarczego gminy  Wspieranie rozwoju gospodarczego gminy	1.2 Wspieranie rozwoju przedsiębiorczości i instytucjonalnego otoczenia biznesu.  1.3 Modernizacja systemu komunikacji.	<b>2008-2012</b>	<b>3 800 000</b>	<b>760 000</b>	<b>3 040 000</b>
14	Modernizacja dróg gruntowych – drogi dojazdowe do pól we wszystkich sołectwach.	Wspieranie rozwoju gospodarczego gminy  Wspieranie rozwoju gospodarczego gminy	1.2 Wspieranie rozwoju przedsiębiorczości i instytucjonalnego otoczenia biznesu. 1.3 Modernizacja systemu komunikacji	<b>2008-2013</b>	<b>1 500 000</b>	<b>300 000</b>	<b>1 200 000</b>
15	Uzbrojenie terenów przeznaczonych na działalność gospodarczą, budownictwo mieszkaniowe i rekreacyjne	Wspieranie rozwoju gospodarczego gminy	1.2 Wspieranie rozwoju przedsiębiorczości i instytucjonalnego otoczenia biznesu.	<b>2008-2011</b>	<b>2 000 000</b>	<b>400 000</b>	<b>1 600 000</b>
16	Budowa ścieżki rowerowej od Kostrzyna do Słońska w kierunku Krzeszyc po nasypie kolejowym.	Wspieranie rozwoju gospodarczego gminy Wszechstronny rozwój infrastruktury społecznej Wszechstronny rozwój infrastruktury społecznej	1.3 Modernizacja systemu komunikacji 2.3 Upowszechnianie sportu masowego w gminie 2.4 Rozwój i promocja turystyki w gminie	<b>2009-2011</b>	<b>1 500 000</b>	<b>300 000</b>	<b>1 200 000</b>
17	Utworzenie centrum opiekuńczego.	Wszechstronny rozwój infrastruktury społecznej	2.1 Optymalizacja pomocy społecznej w gminie	<b>2009-2013</b>	<b>100 000</b>	<b>20 000</b>	<b>80 000</b>
18	Rozbudowa bazy lokalowej będącej w dyspozycji komórki Caritas przy Parafii Rzymsko –Katolickiej p/w Matki Boskiej Częstochowskiej w Słońsku.	Wszechstronny rozwój infrastruktury społecznej	2.1 Optymalizacja pomocy społecznej w gminie	<b>2009-2011</b>	<b>800 000</b>	<b>160 000</b>	<b>640 000</b>



19	Remont Sali wiejskiej w Lemierzycach.	Wszechstronny rozwój infrastruktury społecznej Wszechstronny rozwój infrastruktury społecznej	2.2 Wysoki poziom nauczania oraz równy dostęp młodzieży do kultury i nauki. 2.5 Rozwój aktywności społeczności lokalnej w gminie	<b>2008-2009</b>	<b>950 000</b>	<b>190 000</b>	<b>760 000</b>
20	Remont Sali wiejskiej w Głuchowie.	Wszechstronny rozwój infrastruktury społecznej Wszechstronny rozwój infrastruktury społecznej	2.2 Wysoki poziom nauczania oraz równy dostęp młodzieży do kultury i nauki. 2.5 Rozwój aktywności społeczności lokalnej w gminie	<b>2008-2009</b>	<b>980 000</b>	<b>196 000</b>	<b>784 000</b>
21	Remont Muzeum w Słońsku.	Wszechstronny rozwój infrastruktury społecznej	2.2 Wysoki poziom nauczania oraz równy dostęp młodzieży do kultury i nauki.	<b>2008-2009</b>	<b>801 000</b>	<b>160 200</b>	<b>640 800</b>
22	Adaptacja Gminnego Ośrodka Kultury na Centrum Sportowo - Kulturalno - Turystyczne Gminy Słońsk.	Wszechstronny rozwój infrastruktury społecznej	2.2 Wysoki poziom nauczania oraz równy dostęp młodzieży do kultury i nauki.	<b>2009-2011</b>	<b>1 900 000</b>	<b>380 000</b>	<b>1 520 000</b>
23	Budowa hali sportowej przy Zespole Szkół w Słońsku.	Wszechstronny rozwój infrastruktury społecznej	2.3 Upowszechnianie sportu masowego w gminie	<b>2008-2009</b>	<b>3 920 000</b>	<b>784 000</b>	<b>3 136 000</b>
24	Modernizacja boisk sportowych na terenie gminy w Słońsku, Lemierzycach i Głuchowie.	Wszechstronny rozwój infrastruktury społecznej	2.3 Upowszechnianie sportu masowego w gminie	<b>2009-2012</b>	<b>900 000</b>	<b>180 000</b>	<b>720 000</b>
25	Budowa sieci szlaków turystycznych – rowerowych, kajakowych, pieszych i konnych.	Wszechstronny rozwój infrastruktury społecznej	2.4 Rozwój i promocja turystyki w gminie	<b>2009-2013</b>	<b>1 900 000</b>	<b>380 000</b>	<b>1 520 000</b>
26	Przebudowa świetlicy wiejskiej w Przyborowie.	Wszechstronny rozwój infrastruktury społecznej	2.5 Rozwój aktywności społeczności lokalnej w gminie	<b>2010-2012</b>	<b>870 000</b>	<b>174 000</b>	<b>696 000</b>
27	Promowanie gminy jako centrum produkcji ekologicznej żywności.	Wielofunkcyjny rozwój wsi i zachowanie środowiska naturalnego	3.1 Rozwój zrównoważonego rolnictwa	<b>2008-2013</b>	<b>30 000</b>	<b>6 000</b>	<b>24 000</b>

28	Utrzymanie dotychczasowych terenów objętych ochroną.	Wielofunkcyjny rozwój wsi i zachowanie środowiska naturalnego	3.2 Poszerzenie obszarów o wysokich walorach przyrodniczych	2008-2012	20 000	4 000	16 000
29	Powiększenie Rezerwatu Dolina Postomii.	Wielofunkcyjny rozwój wsi i zachowanie środowiska naturalnego	3.2 Poszerzenie obszarów o wysokich walorach przyrodniczych	2008-2011	10 000	2 000	8 000
30	Zachowanie i utrzymanie użytków ekologicznych - Lemierzyckie torfowisko, bagno Ownice, bagno Słońsk.	Wielofunkcyjny rozwój wsi i zachowanie środowiska naturalnego	3.2 Poszerzenie obszarów o wysokich walorach przyrodniczych	2008-2011	10 000	2 000	8 000



## 5. WDRAŻANIE STRATEGII ORAZ MONITORING REALIZACJI CELÓW.

W realizację Strategii zostaną zaangażowane władze samorządowe gminy, gminne jednostki organizacyjne, organizacje pozarządowe, lokalni przedsiębiorcy oraz mieszkańcy gminy. Korzyści wynikające z osiągnięcia celów strategicznych będą bowiem udziałem wszystkich. Aby Strategia osiągnęła zakładane efekty należy:

- skutecznie wdrażać Strategię,
- wyszukiwać nowatorskie rozwiązania w otoczeniu rynkowym,
- modyfikować długofalowe założenia i plany,
- pobudzać prorozwojowe inicjatywy społeczne,
- wykorzystywać dla gminy szanse jakie stwarza wolny rynek,
- niwelować zagrożenia hamujące rozwój gminy,
- pozyskiwać środki finansowe na realizację Strategii ze źródeł budżetowych, pozabudżetowych krajowych i zagranicznych, w tym z Unii Europejskiej,
- promować poszczególne działania realizowane w ramach strategii.

Instytucje, organizacje pozarządowe, mieszkańcy gminy lub osoby z nią związane mogą być animatorami rozwoju społeczno – gospodarczego gminy.

### 5.1. Monitorowanie realizacji strategii.

Kluczowe znaczenie w monitorowaniu i stymulowaniu realizacji Strategii posiada Wójt. Dodatkowo w monitorowaniu uczestniczyć będzie zespół pracowników gminy, którego zadaniem będzie monitorowanie przebiegu realizacji zadań zawartych w dokumencie oraz ewentualne interweniowanie w przypadku stwierdzenia opóźnień lub nieuzasadnionej rezygnacji z realizacji zadania i w razie potrzeby aktualizowanie w zakresie dostosowania go do zmieniających się uwarunkowań. W celu monitorowania wdrażania Strategii i oceny jego efektywności w stosunku do ustalonych celów, konieczne jest ustalenie zestawu wskaźników.

Możemy wyróżnić następujące poziomy wskaźników:

#### 1. **Wskaźniki wkładu** - dotyczą przyznanego budżetu.

Wskaźniki **finansowe** są wykorzystywane do monitorowania postępów w ramach (rocznych) zobowiązań i wypłat funduszy dostępnych dla danego działania w stosunku do jego dopuszczalnych kosztów.

#### 2. **Wskaźniki wyników** - odnoszą się do działalności.

Mierzone są w jednostkach fizycznych (Np. długość zbudowanej drogi).

3. **Wskaźniki rezultatu** odnoszą się do efektu uzyskanego poprzez działanie i odnoszą się do bezpośrednich beneficjentów.

Wskaźniki mogą być wyrażane w jednostkach fizycznych (Np. skrócenie czasu podróży, liczba uczestników, którzy ukończyli szkolenie, liczba wypadków drogowych, itp.)

4. **Wskaźniki wpływu (oddziaływania)** odnoszą się do efektów uzyskanych w dalszej perspektywie i wykraczają poza bezpośrednich beneficjentów.

## 6. AKTUALIZACJA STRATEGII.

Aktualizacja strategii jest zasadniczym wymogiem jej realizacji, umożliwia zidentyfikowanie, czy Strategia realizowana jest prawidłowo i czy jej założenia nadal są aktualne.

Uaktualnianie Strategii powinno polegać na :

- analizowaniu raportów o sytuacji gospodarczej i społecznej gminy w sposób cykliczny,
- stałej kontroli i ocenie stanu środowiska przyrodniczego gminy i jej sąsiedztwa,
- sporządzaniu ekspertyz dla władz gminy dotyczących perspektyw rozwoju gminy,
- bieżącej kontroli stopnia realizacji Strategii i informacji o efektach podejmowanych działań,
- utworzeniu i aktualizacji danych o firmach, ofercie turystycznej, rekreacyjnej, ofertach pracy, osobach bezrobotnych, formach pomocy, możliwościach edukacji, źródłach finansowania rozwoju i promocji gminy,
- stworzeniu systemu informacyjnego o nieprawidłowościach w rozwoju gminy.

## 7. PODSUMOWANIE

Strategia Rozwoju Gminy Słońsk wskazuje podstawowe kierunki rozwoju jednostki samorządu terytorialnego.

Wśród podstawowych problemów, z jakimi gmina musi się zmierzyć w okresie realizacji Strategii jest konieczność poprawy stanu gminnej infrastruktury technicznej i społecznej.

Główne działania odpowiadające wyzwaniom rozwojowym gminy dotyczą zadań:

W zakresie **infrastruktury technicznej i komunalnej**:

- zapewnienie nowoczesnego systemu telekomunikacyjnego,
- polepszenie infrastruktury komunalnej.

W dziedzinie **ochrony środowiska**:

- ochrona przyrody, racjonalne wykorzystanie zasobów leśnych i poszerzanie obszarów o wysokich walorach przyrodniczych,
- wdrażanie europejskich norm ochrony środowiska.

W sferze **kultury**:

- wykorzystanie dziedzictwa kulturowego gminy,
- promowanie gminy, w tym organizowanie i promocja imprez o zasięgu lokalnym i regionalnym, ze uwzględnieniem kulturalnej współpracy transgranicznej;
- integracja społeczności lokalnej.

W dziedzinie **kultury fizycznej i sportu**:

- upowszechnianie sportu masowego, głównie dzieci i młodzieży,

W działaniach z zakresu **polityki społecznej i poprawy bezpieczeństwa publicznego**:

- udoskonalenie systemu pomocy społecznej, w tym stworzenie skutecznego systemu rehabilitacji niepełnosprawnych;
- przeciwdziałanie zjawisku bezrobocia;
- ograniczenie patologii społecznych;

Niewielka skala jednostki oraz stosunkowo mały budżet wpływają na potrzebę poszukiwania zewnętrznych źródeł finansowania projektowanych przedsięwzięć, zwłaszcza w ramach funduszy UE. Konieczna jest poprawa stopnia absorpcji środków unijnych, z uwagi na niewystarczające wykorzystanie funduszy w latach 2004-2006.

Korzystne zmiany, których wprowadzenie zakłada niniejsza Strategia, możliwe są do zrealizowania przy aktywnym zaangażowaniu społeczności lokalnej. Zakłada się poprawę atrakcyjności turystycznej gminy, poprzez wykorzystanie walorów przyrodniczych oraz rozwój oferty agroturystycznej i dotyczącej turystyki aktywnej.

Realizacja Strategii pozwoli znacząco podnieść komfort życia mieszkańców Gminy Słońsk, - poprawa jakości życia mieszkańców jest misją jednostki samorządowej, wskazaną w niniejszym dokumencie.

## **8. POWIĄZANIE PROJEKTÓW ZE STRATEGICZNYMI DOKUMENTAMI POWIATU.**

Gmina Słońsk pełni funkcję ośrodka lokalnego, współdziałającego z Sulęcinem - ośrodkiem na poziomie regionalnym.

Strategia Zrównoważonego Rozwoju Gminy Słońsk zawiera powiązania z celami

strategicznymi dokumentów rozwoju przestrzenno – społeczno – gospodarczego powiatu sulęcińskiego, zwłaszcza w kontekście możliwości absorpcji finansów Unii Europejskiej.

Misja gminy **„Wzrost poziomu życia mieszkańców, z przestrzeganiem zasad ochrony środowiska i zachowaniem unikalnego krajobrazu gminy”** jest komplementarna z celem nadrzędnym powiatu - **„Wysoka jakość życia mieszkańców wynikająca z pełnego wykorzystania potencjału gmin tworzących powiat z rozwiniętą gospodarką”**.

Cel bezpośredni powiatu sulęcińskiego **„Rozwój powiatu wynikający z pełnego wykorzystania potencjału gmin tworzących wspólnotę powiatową”** realizowany jest poprzez szereg celów szczegółowych. Są one spójne z polityką przestrzenną województwa i oparte na celach głównych i operacyjnych strategii rozwoju województwa lubuskiego.

Zadania wyznaczone w Strategii Zrównoważonego Rozwoju Gminy Słońsk są zgodne z programowaniem regionalnym i stanowią przełożenie obszarów problemowych rozwoju na przestrzeń lokalną.



Lp.	Gmina Słońsk		Powiat Sulęciński	
	Misja Gminy: <b>„Wzrost poziomu życia mieszkańców, z przestrzeganiem zasad ochrony środowiska i zachowaniem unikalnego krajobrazu gminy:</b>		Cel nadrzędny: <b>„Wysoka jakość życia mieszkańców wynikająca z pełnego wykorzystania potencjału gmin tworzących powiat z rozwiniętą gospodarką”.</b>	
	Cele strategiczne	Cele operacyjne / szczegółowe	Cele główne	Cele operacyjne / szczegółowe
1.	WSPIERANIE ROZWOJU GOSPODARCZEGO GMINY	1.1 Aktywna promocja gospodarcza gminy. 1.2 Wspieranie rozwoju przedsiębiorczości i instytucjonalnego otoczenia biznesu. 1.3 Modernizacja systemu komunikacji.	ROZWÓJ GOSPODARCZY POWIATU	1. Ochrona istniejących miejsc pracy oraz tworzenie warunków do powstawania nowych miejsc pracy. 2. Wykorzystanie mienia popegeerowskiego. 3. Odtworzenie melioracji terenów rolnych.
2.	WSZECHSTRONNY ROZWÓJ INFRASTRUKTURY SPOŁECZNEJ	2.1 Optymalizacja pomocy społecznej w gminie. 2.2 Wysoki poziom nauczania oraz równy dostęp młodzieży do kultury i nauki. 2.3 Upowszechnianie sportu masowego w gminie. 2.6 Rozwój i promocja turystyki w gminie. Rozwój aktywności społeczności lokalnej w gminie.	ROZWÓJ TURYSTYKI	1. Tworzenie warunków do rozwoju turystyki. 2. Poprawa infrastruktury turystycznej. 3. Rozwój komunikacji publicznej. 4. Promocja powiatu. 5. Podnoszenie świadomości ekologicznej.

3.	WIELOFUNKCYJNY ROZWÓJ WSI I ZACHOWANIE ŚRODOWISKA NATURALNEGO.	<p>3.1 Rozwój zrównoważonego rolnictwa.</p> <p>3.2 Poszerzenie obszarów o wysokich walorach przyrodniczych.</p> <p>3.3 Ochrona wód powierzchniowych i podziemnych.</p> <p>3.4 Racjonalna gospodarka odpadami stałymi i ciekłymi.</p>	MODERNIZACJA I ROZBUDOWA INFRASTRUKTURY	<ol style="list-style-type: none"> <li>1. Budowa i poprawa sieci dróg.</li> <li>2. Uregulowanie gospodarki wodno-ściekowej.</li> <li>3. Zbudowanie systemu zagospodarowania odpadów.</li> <li>4. Poprawa systemu łączności.</li> <li>5. Zabezpieczenie wałów przeciwpowodziowych na Kanale Postomskim i Warcie.</li> <li>6. Zabezpieczenie pełnych potrzeb w zakresie dostaw energii elektrycznej.</li> <li>7. Gazyfikacja powiatu.</li> <li>8. Rozbudowa sieci telekomunikacyjnych i ich modernizacja.</li> <li>9. Zmiana systemów ogrzewania i stosowanych paliw.</li> </ol>
4.			TWORZENIE WARUNKÓW SOCJALNO-BYTOWYCH	<ol style="list-style-type: none"> <li>1. Podwyższenie poziomu wykształcenia.</li> <li>2. Poprawa opieki zdrowotnej.</li> <li>3. Poprawa bezpieczeństwa publicznego.</li> <li>4. Zapobieganie patologiom społecznym.</li> <li>5. Stworzenie warunków socjalno-bytowych mieszkańcom powiatu sulęcińskiego.</li> <li>6. Rozwój budownictwa mieszkaniowego.</li> </ol>



## 9. LITERATURA.

1. Strategia Rozwoju Województwa Lubuskiego - aktualizacja z horyzontem czasowym do 2020 r;
2. Strategia Zrównoważonego Rozwoju Powiatu Sulęcińskiego;
3. Plan Rozwoju Lokalnego Gminy Słońsk;
4. Kompleksowy Regionalny Program Gospodarki Odpadami Celowego Związku Gmin CZG-12. 2001 r.
5. Sprawozdanie z realizacji Gminnego Planu Gospodarki Odpadami w Gminie Słońsk – marzec 2007 r;
6. Wieloletni Program Inwestycyjny Gminy Słońsk na lata 2008 - 2010;
7. Raport z wyników spisów powszechnych dla woj. lubuskiego – 2002 r.
8. PROW na lata 2007 – 2013.
9. Regionalny Program Operacyjny Województwa Lubuskiego.
10. Dokumentacja fotograficzna wybranych elementów przyrody gminy – Inwentaryzacja. Przyrodnicza Gminy Słońsk – fot. Andrzej Jermaczek.
11. Fotografie w tle – Wojciech Zimmerman.

