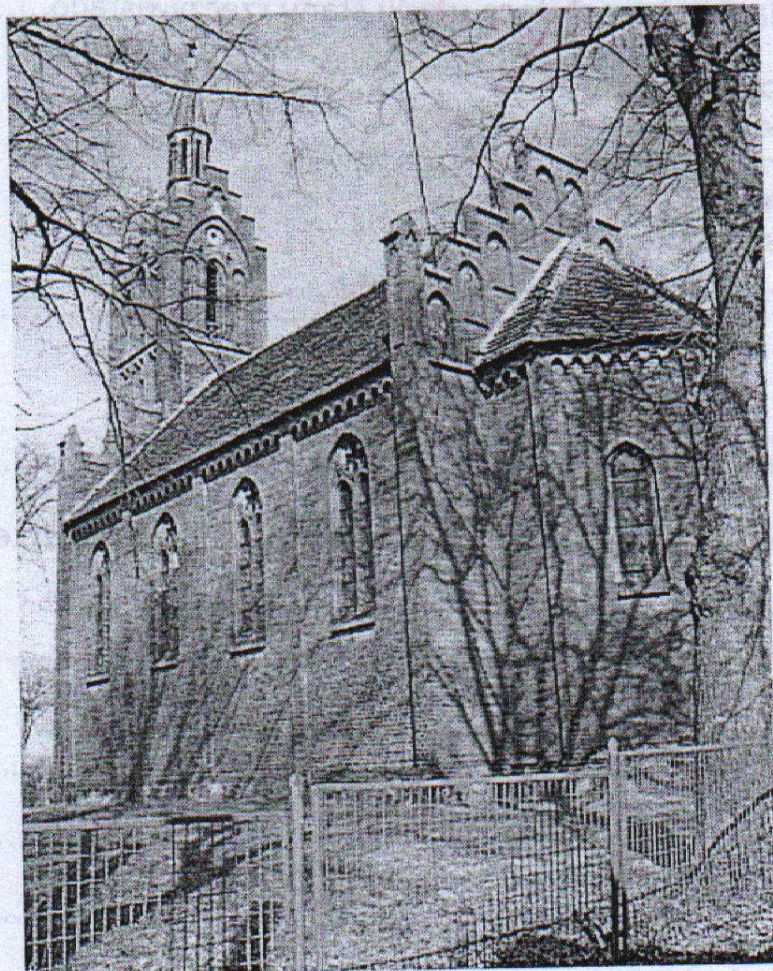


Plan Odnowy Miejscowości Ownice



na lata 2010 - 2017

Gmina: Słońsk

Powiat : Sulęciński

Województwo: Lubuskie

Spis treści

I. Wstęp.....	3
II. Charakterystyka miejscowości	3/4
1. Podstawowe dane	
2. Położenie	
3. Rys historyczny	
III. Inwentaryzacja zasobów służąca ujęciu stanu rzeczywistego.....	4/9
1. Środowisko przyrodnicze	
2. Środowisko kulturowe	
3. Infrastruktura techniczna	
4. Obiekty i tereny	
5. Ludność, gospodarka, rolnictwo	
IV. Analiza SWOT	
9/13	
V. Wizja rozwoju wsi Ownice	13
VI. Cel planowanych inwestycji oraz określenie największych potrzeb.....	13
VII. Określenie linii rozbieżności: regionalne, wiejskie/miejskie, krajowe/międzynarodowe	14
VIII. Przewidywane do realizacji zadania w ramach Planu Odnowy Miejscowości Ownice w latach 2010 – 2017	14
IX. System wdrażania i monitoringu	15
X. Podsumowanie.....	15



I. Wstęp

Lata 2007-2013 to okres bieżącej perspektywy finansowej Unii Europejskiej. Oznacza to konieczność przygotowania dokumentów programowych będących podstawą wydatkowania środków finansowanych w ramach funduszy unijnych. Dotyczy to także polityki rozwoju obszarów wiejskich. Zgodnie z założeniami reformy polityki obszarów wiejskich od roku 2007 wsparcie rozwoju obszarów wiejskich jest finansowane w ramach nowego funduszu – Europejskiego Funduszu Rolnego na rzecz Rozwoju Obszarów Wiejskich (EFRROW), utworzonego na mocy Rozporządzenia Rady (WE) nr 1290/2005 z dnia 21 czerwca 2005 r. w sprawie finansowania wspólnej polityki rolnej (DZ.U.UE z dnia 11.08.2005).

Zasady wsparcia rozwoju obszarów wiejskich zostały określone w Rozporządzeniu Rady (WE) 1698/2005 z dnia 20 września 2005 r. w sprawie wsparcia rozwoju obszarów wiejskich przez Europejski Fundusz Rolny na rzecz Rozwoju Obszarów Wiejskich (Dz. U. UE z dnia 21.10.2005).

Zadaniem EFRROW, ustanowionym rozporządzeniem Rady (WE) nr 1290/2005, jest promocja zrównoważonego rozwoju obszarów wiejskich we Wspólnocie, uzupełniająca politykę rynkową i politykę wspierania dochodów w ramach wspólnej polityki rolnej, politykę spójności i wspólną politykę rybołówstwa. Rozporządzenie Rady (WE) nr 1698/2005 z dnia 20 września 2005 r. dotyczące wsparcia rozwoju obszarów wiejskich z Europejskiego Funduszu Rolniczego Rozwoju Obszarów Wiejskich jest podstawą do Krajowego Planu Strategicznego oraz Programu Rozwoju Obszarów Wiejskich na lata 2007-2013.

Wieś Ownice zamierza skorzystać z bieżącej perspektywy finansowej Unii Europejskiej opartej przede wszystkim o Europejski Fundusz Rolny na rzecz Rozwoju Obszarów Wiejskich w ramach Programu Rozwoju Obszarów Wiejskich na lata 2007-2013 – działanie 313, 322, 323 „Odnowa i rozwój wsi”.

W ramach działania Odnowa i rozwój wsi miejscowość Ownice, należąca do Gminy Słońsk, zamierza stworzyć warunki dla rozwoju społeczno - ekonomicznego obszarów wiejskich poprzez wsparcie inwestycyjne przyznawane na zagospodarowanie przestrzeni publicznej, odbudowę i poprawę stanu dziedzictwa kulturowego i przyrodniczego wsi oraz podniesienie atrakcyjności turystycznej obszarów wiejskich. Efektem tego będzie poprawa jakości życia mieszkańców wsi Ownice oraz okolicznych wsi poprzez zaspokojenie potrzeb społecznych i kulturalnych. Umożliwi również rozwój tożsamości społeczności wiejskiej, zachowanie dziedzictwa kulturowego i specyfiki obszarów wiejskich.

Plan rozwoju wsi Ownice jest planem otwartym, w którym będzie można dokonywać aktualizacji w zależności od potrzeb i możliwości finansowych, co daje swobodę dopisywania nowych działań w latach 2010 - 2017 w zależności od uruchomienia i dostępu środków finansowanych w ramach funduszy unijnych.

II. Charakterystyka miejscowości

1. Podstawowe dane

- **Powierzchnia: 3,8 km²**
- **Liczba ludności: 291 osób (stan na 30.09.2010)**

2. Położenie

Ownice (dawna, niemiecka nazwa: Ognitz) wieś w Polsce położona w województwie lubuskim, w powiecie sulęcińskim, w gminie Słońsk. To duża wieś sołecka położona 6 km na południowy-wschód od Słońska, 2 km od drogi krajowej nr 22 Kostrzyn - Skwierzyna. Jest otoczona ze wszystkich stron lasami, głównie sosnowymi. Z racji położenia w południowej części



gminy Słońsk, na wysokości ponad 36 m npm krajobraz Ownic różni się znacznie od większej części gminy. Przez Ownice przepływa rzeka Lenka/Łęcza, która w Słońsku wpada do rzeki Postomi przepływającej przez Park Narodowy „Ujście Warty”. W okolicy miejscowości znajdują się 2 jeziora, jedno położone w odległości 2 km - Jezioro Radachowskie oraz drugie, w pobliżu miejscowości tzw. jezioro Małe.

3. Rys historyczny

W pobliżu Ownic stwierdzono grodzisko, którego położenia ani typu nie określono.

Najstarsza wzmianka o „Ognitz” pochodzi z 1351 roku. Nazwa polska została zrekonstruowana w oparciu o staropolskie wyrażenie „owien, owna” - taran. Możliwe jednak że były to Ojnice od staropolskiego „oje”- dyszel, jarzmo. W obu przypadkach nazwa ma charakter kulturowy.

W połowie XIV wieku wieś należała do rodu Uchtenhagenów, którzy od 1341r. mieli przywilej na budowę zamku w Słońsku. Przez kolejne lata Ognitz jak i pozostałe 5 okolicznych wsi dzielą los Słońska, który w 1354r. przeszedł na własność biskupów lubuskich. Następnie aż do XIX wieku zarząd dóbr sprawował urząd domeny joannickiej w Słońsku.

Wieś ma kształt niewielkiej owalnicy z przedłużonymi ulicami. W 1405r. obejmowała 30 łanów. W początkach XVII wieku było we wsi 13 zagrodników, kowal i pasterz. Na początku XIX wieku było już 8 chłopów, 12 zagrodników i 2 chałupników. W 1774r. do szkoły w Ownicach uczęszczało 22 dzieci. Wieś należała do diecezji lubuskiej, dekanat Ośno. Parafię erygowano pomiędzy 1405r a 1461r. Stary Kościół był prostokątną budowlą ceglana, której strome szczyty wskazywały na średniowieczne pochodzenie.

Karczma została wspomniana w 1460r. Kowala wzmiankowano na początku XVII wieku. Młyn wspomniany został po raz pierwszy w 1461r. Młyn był czynny jeszcze w okresie międzywojennym, znajdował się on na zachód od wsi nad rzeką. Dwupiętrowa budowla szachulcowa wzniesiona została prawdopodobnie w 1840r. Do lat międzywojennych zachował się we wsi rząd domów szachulcowych.

W 1939r. było tu 161 gospodarstw domowych. Jednym z głównych zajęć mieszkańców przez wieki była hodowla owiec.

W 1867r. wzniesiono nowy kościół, który istnieje do dnia dzisiejszego. Na jego wyposażeniu znalazły się resztki XVII-wiecznego ołtarza z drewnianymi figurami Boga Ojca i 4 Ewangelistów, a także dwa obrazy. Ponadto srebrny kielich z 1750r. i dwa cynowe świeczniki z początku XIX wieku.

Po 1945r. Kościół katolicki zachował przyporządkowanie do parafii św. Piotra i Pawła w Lemierzycach, Jest kościołem filialnym.

Ownice wyzwolono na początku lutego 1945 przez oddziały 33 Armii Radzieckiej. Nową historię tworzyli po 1945r. ludzie z Kresów wschodnich oraz z Wielkopolski.

III. Inwentaryzacja zasobów służąca ujęciu stanu rzeczywistego

1. Środowisko przyrodnicze.

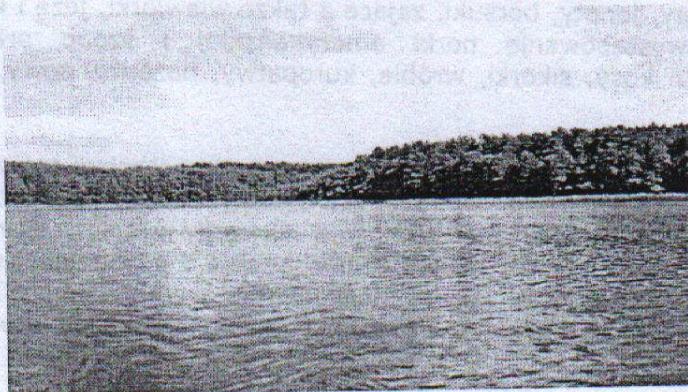
Walory krajobrazu - Gmina Słońsk leży w zachodniej części województwa gorzowskiego. Od północy graniczy z gminami Kostrzyn nad Odrą i Witnica, od wschodu z gminą Krzeszyce, od południa z gminą Ośno Lubuskie, a od południowego zachodu z gminą Górzycza. W ujęciu geomorfologicznym gmina wchodzi w skład dwóch mezoregionów: *Kotliny Gorzowskiej, będącej zachodnim odcinkiem Pradoliny Toruńsko - Eberswaldzkiej oraz wzgórz Ośnieńsko-Sulechowskich.*

Dominującym typem krajobrazu jest krajobraz dolinny - północną granicę gminy stanowi rzeka Warta, mniejsze ciek, to Łącza i Postomia. W widłach Warty i Postomii leży rozległy (ponad 5000 ha) zbiornik retencyjny zalewany przy wysokich stanach wód Warty. Dolina



wielkiej rzeki - tak Warty, jak i Odry - odznacza się charakterystycznym układem różnych typów zbiorowisk roślinnych.

Ownice z racji położenia w południowej części gminy znajdują się na znacznie wyższym terenie, w malowniczym otoczeniu lasów, głównie sosnowych. Pozostałe gatunki drzew to świerk, olcha, brzoza, akacja oraz dęby i buki. Lasy należą do Nadleśnictwa Osno Lubuskie. Niewątpliwym atutem krajobrazu jest bliskie położenie dwóch jezior Jeziora Radachowskiego oraz tzw. Jeziora Małego, które są ulubionymi miejscami dla wędkarzy. Wody Jeziora Radachowskiego o powierzchni 62 ha i II klasy czystości są dzierzawione przez Polski Związek Wędkarski. Jest to miejsce organizowania wielu cyklicznych turniejów wędkarskich. Nad jeziorem znajduje się piaszczysta plaża oraz miejsca do biwakowania. Do Jeziora Radachowskiego prowadzi z Ownic droga gruntowa.



Obszary Chronionego Krajobrazu OCHK - z wielkopowierzchniowych form ochrony przyrody, do których należą obszary chronionego krajobrazu na terenie gminy występują:

- Obszar nr 5 - „Gorzowsko-Krzeszycka Dolina Warty” o całkowitej powierzchni 16 669 ha, w tym na terenie gminy Słońsk 221 ha (1,3%)
- **Obszar nr 11 A - „Ośniańska Rynna z jeziorem Radachowskim” o powierzchni całkowitej 2 223 ha, w tym na terenie gminy Słońsk 2 073 ha (93,3%)**

Walory klimatu - nasłonecznienie, średnia opadów w roku, wilgotność i temperatura powietrza - w normie. Zimy na terenie miejscowości są łagodne z częstymi odwilżami; lata nieco chłodniejsze z większą ilością opadów. Średnia roczna temperatura powietrza wynosi około 8°C. Średnia temperatura w styczniu kształtuje się na poziomie - 1,2°C, a lipca na poziomie 17,7°C. Średnia liczba dni pochmurnych w roku wynosi około 150, gdzie maksymalne zachmurzenie przypada na grudzień. Średnioroczne opady wynoszą 565 mm.

Szata roślinna - Większość gatunków roślin, które od dawna osiedliły się na obszarze gminy, reprezentuje element środkowoeuropejski. Najbardziej widoczne są pospolite gatunki drzew budujących nasze lasy takie jak: sosna, buk, klon, brzoza, olcha czy dąb oraz wiele pospolitych roślin zielnych, krzewów i krzewinek. Oprócz lasów występuje tu duża ilość zakrzewień śródpolnych i pojedynczych drzew takich jak wierzba czy topola. Roślinność występująca w południowej części wsi jest charakterystyczna dla terenów podmokłych i bagiennych, a w północnej części charakterystyczna dla terenów suchych. Występują tu mszaki i porosty oraz gatunki chronione: zawilec i knieć błotna. Okoliczne lasy słyną z bogactwa grzybów.

Lasy - Ownice są położone w malowniczym otoczeniu lasów. W odległości kilku kilometrów od Ownic na powierzchni 3,32 ha utworzono rezerwat leśny "Lemierzyce". Chroni on fragmenty dobrze wykształconego, wielogatunkowego lasu liściastego, o naturalnym charakterze,



porastającego teren o urozmaiconej rzeźbie nad brzegami Postomii, Dominuje tu dąb i buk, występuje również klon, grab, jawor, wiąz, lipa drobnolistna, brzoza brodawkowata, sosna zwyczajna, modrzew europejski, daglezie.

Świat zwierzęcy – Z uwagi na bliskość Parku Narodowe „ Ujście Warty” do charakterystycznych gatunków tego obszaru należy przede wszystkim ptactwo wodne. Szczególne znaczenie ma ten teren dla ptaków migrujących, zatrzymujących się tu w okresie wędrówek. Zwłaszcza jesienią dochodzi do wyjątkowych koncentracji gęsi, kaczek, łysiek i łabędzi, których łączna liczebność może osiągać 250 tys. osobników. Przy wysokim poziomie wody i łagodnych warunkach klimatycznych znaczna część ptaków wodnych pozostaje na terenie rezerwatu przez całą zimę.

W okolicznych lasach i zakrzewieniach śródpolnych występują gatunki zwierząt łownych, takich jak sarny, jelenie, dziki, lisy, jenoty, borsuki, zające a także wiewiórki, jeże i krety. W ostatnich latach zaobserwowano występowanie norki amerykańskiej i szopa pracza. Najczęściej występujące ptaki leśne to kosy, sikorki, wróble, kuropatwy, bażanty, sowy, dzięcioły, czajki, jastrzębie i wrony.

Zasoby wód powierzchniowych – Północną granicę gminy stanowi rzeka Warta, mniejsze cieką, to Postomia i przepływająca przez Ownice rzeka Łęcza (Lenka). W widłach Warty i Postomii leży rozległy (ponad 5000 ha) zbiornik retencyjny zalewany przy wysokich stanach wód Warty. W okolicach Ownic znajdują się jeziora: Jezioro Radachowskie o powierzchni 62 ha i głębokości do 7 metrów z II klasą czystości oraz Jezioro Małe. Oprócz wymienionych, w odległości kilku kilometrów od Ownic znajduje się malowniczo położone Jezioro Głęboćek o powierzchni 6 ha.

Zasoby wód podziemnych – Według podziału hydrogeologicznego Polski, obszar gminy znajduje się w większości w zasięgu I Regionu Szczecińskiego. Obszar gminy znajduje się w zasięgu zbiornika wód podziemnych GZWP nr 137 „Pradolina Toruńsko - Eberswaldzka (Warta). Cztery wsie gminy Słońsk zaopatrywane są w wodę z ujęć położonych na terenie gminy: Słońsk i Przyborów z ujęcia w Słońsku natomiast Lemierzycy i Ownice z ujęcia wody w Lemierzycach. Pozostałe wsie gminy zaopatrywane są z ujęć położonych w gminach ościennych.

Gleby - Teren gminy pokrywają głównie czwartorzędowe osady lodowcowo - plejstoceny. Ponad 60% powierzchni stanowią utwory lodowcowe (piaski i gliny), a pozostałą pokrywają osady holoceny (torfy, mursze, piaski rzeczne, aluwia). Większość gleb uprawnych (znajdujących się przede wszystkim w północnej części gminy, w strefie moreny czołowej) zaliczyć można do gleb lekkich, których zaletą jest łatwość uprawy mechanicznej i szybkie obsychanie na wiosnę. Gleby występujące w okolicach Ownic to mady lekkie i średnie oraz gleby murszowe i piaszczyste. Użytkowane są jako grunty orne, łąki i pastwiska z przewagą klas bonitacyjnych IV-VI, w większości zakwaszone, na których uprawiane są zboża i w mniejszej ilości ziemniaki.

2. Środowisko kulturowe.

Walory architektury wiejskiej/Zabytki – W Ownicach dominuje architektura głównie poniemiecka, chociaż w ostatnich latach pojawiło się sporo nowych budynków mieszkalnych. Dominuje zabudowa murowana, niska o konstrukcji ryglowej. Na terenie miejscowości znajduje się zabytkowy XIX-wieczny kościół filialny pw. Niepokalanego Poczęcia Najświętszej Maryi Panny oraz budynek po byłej szkole podstawowej.





Walory ukształtowania przestrzeni publicznej – W Ownicach brak uporządkowanej, zorganizowanej przestrzeni publicznej, służącej mieszkańcom w różnym wieku. W miejscowości, w pobliżu byłej szkoły znajduje się skromny plac zabaw dla dzieci. Brak jest terenów sportowych dla młodzieży. Brak miejsc dla organizowania imprez plenerowych.

Osobowości kulturowe – Mieszkańcy stanowią w większości ludność napływową, przesiedleńczą. W miejscowości działa kilka dobrze zorganizowanych gospodarstw agroturystycznych, w tym również znane turystom „Łowisko komercyjne” z miejscami noclegowymi, polem biwakowym oraz stawami hodowlanymi, gdzie można bardzo miło spędzić czas. W miejscowości prężnie działa Stowarzyszenie Rozwoju Przedsiębiorczości Transgranicznej, które często jest inicjatorem różnych pożytecznych działań na rzecz miejscowości oraz Koło Gospodyń Wiejskich.

Święta, odpusty, pielgrzymki - Do najważniejszych świąt wiejskich należy organizowany każdego roku przy zaangażowaniu sąsiednich sołectw festyn pod hasłem „Ownickie Lato”. Impreza cieszy się ogromną popularnością zarówno wśród społeczności lokalnej jak również licznie przyjeżdżających mieszkańców z całego województwa lubuskiego i z terenu Brandenburgii, głównie z terenów przygranicznych Niemiec.

3. Infrastruktura techniczna.

Komunikacja - Analizując poszczególne branże infrastruktury technicznej należy stwierdzić, że elementami które mają ogromne znaczenie dla rozwoju gospodarczego są drogi publiczne oraz ich otoczenie. Sieć drogowa na terenie gminy jest stosunkowo dobra i w miarę równomiernie rozmieszczona. Układ komunikacyjny zapewnia niezbędne połączenia drogowe pomiędzy gminą, a ośrodkami administracji rządowej i samorządowej oraz pomiędzy wszystkimi miejscowościami leżącymi na jej terenie. Po zmianach administracyjnych na terenie gminy Słońsk znajdują się drogi wojewódzkie, powiatowe i gminne, o łącznej długości 91,1 km. Do Ownic prowadzi droga powiatowa o nawierzchni asfaltowej, dobrej jakości, która łączy się z drogą krajową nr 22. Natomiast w samej wsi występują także drogi brukowane oraz gruntowe. Droga leśna łącząca Ownice z Lemierzycami jest droga gruntową. Ownice posiadają połączenie PKS z Sulęcinem oraz Gorzowem Wlkp.

Telekomunikacja - Teren gminy znajduje się w rejonie działania Telekomunikacji Polskiej S.A. Operator w latach 1996 - 1999 w znacznym stopniu zainwestował w rozwój infrastruktury



telekomunikacyjnej. Zaowocowało to budową szeregu nowoczesnych sieci magistralnych (światłowody - dostęp do Internetu) oraz ziemnych sieci rozdzielczych. Wszystkie gospodarstwa będą, w zasadzie, miały dostęp do telefonu. W ostatnich latach zwiększyła się liczba publicznych aparatów telefonicznych. Wszystkie połączenia telefoniczne realizowane są w ruchu automatycznym, umożliwiając dostęp do szerokiej gamy usług telefonicznych, takich jak choćby niezawodne korzystanie z Internetu.

Gazownictwo - Gaz ziemny na teren gminy doprowadziła firma „MEDIA ODRA WARTA” Sp. z o.o. z siedzibą w Międzyrzeczu. Gmina Słońsk w celu realizowania zadań z zakresu zaopatrzenia w gaz ziemny wstąpiła do Związku Międzygminnego „ODRA - WARTA” z siedzibą w Słubicach. Głównymi założycielami tego związku są gminy Słubice, Górzycza, Rzepin i Międzyrzecz. Pierwszym głównym celem związku była gazyfikacja gmin. Aby rozpocząć działania operacyjne powołano do życia spółkę „MOW” w której Związek jest udziałowcem. Firma MOW, obecna nazwa EWE, zgazyfikowała na przełomie lat 2002 - 2004 część miejscowości Słońsk. W Ownicach sieci gazowej nie ma.

Sieć wodociągowa - W sieć wodociągową wyposażona jest większość miejscowości na terenie gminy. Ogólna długość sieci będącej własnością gminy wynosi 54 km. Do sieci wodociągowej przyłączonych jest około 99,9 % ogółu gospodarstw z terenu gminy. W Ownicach, poza jednym wyjątkiem, wszystkie gospodarstwa domowe mają możliwość korzystania z wody z ujęcia gminnego w Lemierzycach.

4. Obiekty i tereny.

Działki pod zabudowę mieszkaniową - Ownice nie dysponują zbyt bogatymi zasobami gruntów z przeznaczeniem na budownictwo mieszkaniowe, jednak jest kilka miejsc, które doskonale nadają się pod zabudowę mieszkaniową.

Place i miejsca spotkań publicznych - Wieś cierpi na brak tego typu obiektów. Wymagająca przebudowy świetlica wiejska, sklep, kościół, tymczasowe boisko sportowe, to miejsca spotkań mieszkańców i gości.

Szlaki turystyczne - Istnieje możliwość stworzenia atrakcyjnych szlaków turystycznych np. rowerowego lub konnego, ze Słońska przez Ownice w kierunku jezior oraz przez okoliczne lasy.

5. Ludność, gospodarka, rolnictwo

Miejscowa ludność - Ownice to wieś typowo rolnicza, część mieszkańców żyje z zasiłków i pracy dorywczej. Spośród osób w wieku produkcyjnym, część osób jest zatrudniona poza sektorem rolniczym (Kostrzyn - Zakłady Papiernicze, Kostrzyńsko - Słubicka Specjalna Strefa Ekonomiczna, Krzeszyce/ Słońsk - zakłady drzewne). Podstawą dobrego funkcjonowania wsi jest aktywność jej mieszkańców, a zwłaszcza liderów, którzy swoją postawą przyciągają innych do działania. We wsi aktywnie działa 5-osobowa Rada Sołecka, której działalność widoczna jest we wszystkich przedsięwzięciach wsi, spotkaniach czy okolicznościowych imprezach.

Miejsca pracy - we własnych gospodarstwach rolnych lub we własnych firmach. We wsi funkcjonuje 8 firm świadczących usługi transportowe, leśne, stolarskie, budowlano - rozbiórkowe oraz 2 placówki handlowe.

Zakłady produkcyjne - Brak

Gospodarstwa rolne - Na terenie miejscowości znajduje się 58 gospodarstw rolnych, w tym tylko 5 o powierzchni powyżej 20 ha. Dominują gospodarstwa kilkuhektarowe.



Uprawy, hodowle – Na terenie miejscowości dominują uprawy zbóż i okopowych. Prowadzona jest hodowla trzody chlewnej, natomiast chów bydła i drobiu głównie na użytek własny.

Miejsca noclegowe – Na terenie miejscowości znajduje się kilka gospodarstw agroturystycznych, w tym łowisko ze stawami hodowlanymi, domkami kempingowymi i polem biwakowym.

Restauracje i punkty gastronomiczne – Brak

IV . Analiza SWOT dla miejscowości

Analiza SWOT jest efektywną metodą identyfikacji kategorii słabych i silnych stron oraz szans i zagrożeń przedsiębiorstwa, inwestycji lub dowolnej organizacji. Głównym celem analizy SWOT jest określenie aktualnej i perspektywicznej pozycji przedmiotu analizy oraz prognoza strategii postępowania. Zakres rodzajowy czynników, które mają wpływ na przedmiot analizy jest bardzo szeroki. Z jednej strony są to czynniki zewnętrzne i wewnętrzne, a z drugiej pozytywne i negatywne. Skuteczna ich identyfikacja jest podstawą analizy SWOT. Przeprowadzając analizę trzeba dokonać diagnozy - określić silne i słabe strony miejscowości , oraz prognozy – opisać szanse i zagrożenia.

Mocne strony czyli atuty (czynniki wewnętrzne pozytywne) – to walory miejscowości, które w sposób pozytywny wyróżniają ją w otoczeniu.

Słabe strony miejscowości (czynniki wewnętrzne negatywne) – są konsekwencją ograniczeń zasobów i niedostatecznych kwalifikacji. Każda organizacja posiada aspekty funkcjonowania, które ograniczają jej sprawność, ale szybkie i obiektywne rozpoznanie oraz zdefiniowanie może łatwo ograniczyć ich negatywny wpływ.

Szanse (czynniki zewnętrzne pozytywne) – to zjawiska i tendencje w otoczeniu, które odpowiednio wykorzystane staną się impulsem do rozwoju oraz osłabiają zagrożenia.

Zagrożenia (czynniki zewnętrzne negatywne) – to wszystkie czynniki zewnętrzne, które postrzegamy jako bariery dla rozwoju, utrudnienia, dodatkowe koszty działania. Analiza szans i zagrożeń nie jest metodą ujętą w ściśle określone procedury postępowania, których przestrzeganie gwarantuje uzyskanie stuprocentowo pewnych wyników. Mobilizuje jednak do myślenia strategicznego, zmusza do śledzenia zmian zachodzących w otoczeniu.

W niniejszej analizie wzięto pod uwagę następujące obszary:

- **położenie, środowisko naturalne – tabela nr 1**

SZANSE	ZAGROŻENIA	MOCNE STRONY	SŁABE STRONY
POŁOŻENIE, ŚRODOWISKO NATURALNE			
Wykorzystanie walorów położenia geograficznego (bliskość lasów, obszarów chronionych i jezior)	Małe nakłady na ochronę środowiska	Atrakcyjne położenie geograficzne oraz atrakcyjność krajobrazowa	Brak odpowiedniej infrastruktury rekreacyjnej, sportowej, turystycznej



Tworzenie się gospodarstw agroturystycznych	Wzrost natężenia ruchu	Istnienie ładnych krajobrazowo i zasobnych w ryby jezior	Brak odpowiedniego zagospodarowania jezior
Tworzenie nowych obszarów chronionych w ramach NATURY 2000)		Położenie w pobliżu Parku Narodowego „Ujście Warty” i Parku Krajobrazowego „Ujście Warty” oraz na obszarze chronionego krajobrazu - bogactwo flory i fauny.	Niewystarczająca promocja walorów miejscowości i jej otoczenia
Możliwość stworzenia atrakcyjnego krajobrazowo, wygodnego i bliskiego naturze miejsca zamieszkania w przyjaznym środowisku społecznym, aktywnym i zaangażowanym, jako alternatywa dla zdegradowanych przestrzennie i społecznie przestrzeni np.. podmiejskich	Słaba świadomość społeczeństwa związana z ochroną środowiska naturalnego	Duża powierzchnia lasów, a co za tym idzie możliwość wykorzystania ich gospodarczego i turystycznego potencjału.	Brak odpowiedniej infrastruktury turystycznej tj. oznakowanie tras, miejsc atrakcyjnych, tablic informacyjnych, miejsc wypoczynku, miejsc noclegowych
			Niewystarczająca estetyka wsi
		Korzystny mikroklimat. Czyste środowisko przyrodnicze	Brak kanalizacji



• rozwój gospodarczy – tabela nr 2

SZANSE	ZAGROŻENIA	MOCNE STRONY	SŁABE STRONY
ROZWÓJ GOSPODARCTWA / ROLNICTWO			
Możliwość korzystania ze środków pomocowych Unii Europejskiej oraz innych źródeł bezzwrotnej pomocy na realizację inwestycji poprawiających jakość miejscowej infrastruktury	Niewystarczający poziom wsparcia rozwoju obszarów wiejskich i gospodarki rolnej, dający możliwość niwelowania dystansu względem najlepiej rozwiniętych państw Unii Europejskiej	Atrakcyjne położenie w pobliżu szlaków komunikacyjnych	Niski względem podaży popyt na pracę miejscowej ludności, utrudniający miejscowym producentom zwiększenie produkcji.
Pozyskiwanie inwestorów	Brak opłacalności produkcji rolnej na małą skalę	Brak przemysłu degradującego środowisko	Stosunkowo mała liczba gospodarstw produkujących zdrową żywność
Rozwój usługi i drobnej wytwórczości			Niedostateczna komunikacja publiczna
Powstawanie grup producenckich	Brak inicjatywy ze strony młodzieży do zatrudniania się w rolnictwie	Nie agresywna, tradycyjna gospodarka rolna i rozwój przyjaznych środowisku przyrodniczemu form gospodarowania	Niewystarczająca promocja produktów charakterystycznych dla sołectwa
Unowocześnianie gospodarstw rolniczych			Niski poziom melioracji rzeki Łęczy
Wzrost popytu na zdrową żywność - szansą dla miejscowych producentów			
Integracja europejska zwiększająca popyt na towary i usługi			



• rozwój społeczny – tabela nr 3

SZANSE	ZAGROŻENIA	MOCNE STRONY	SŁABE STRONY
SFERA SPOŁECZNA			
Dotacje z Unii Europejskiej służące zdobywaniu nowych kwalifikacji	Migracja młodzieży do większych ośrodków i miast oraz krajów Unii Europejskiej	Łatwy dostęp do szkolnictwa	Sala wiejska w złym stanie technicznym jak i wizualnym. Wymaga natychmiastowej przebudowy.
Wykorzystywanie potencjału młodzieży w realizacji nowych projektów	Możliwość rozwoju patologii i niemożność jej zatrzymania w przypadku braku miejsca na rozwijanie zainteresowań i braku organizacji czasu wolnego	Silna identyfikacja dorosłych mieszkańców z miejscem zamieszkania	Istnienie grup zagrożonych marginalizacją
		Kultywowanie historii i tradycji wsi. Istnienie dużej grupy inicjatywnej odnowy wsi. Istnienie koła gospodyń wiejskich. prywatnych.	
		Duża grupa sponsorów	
Działania mające na celu powstanie miejsc pracy w sektorach pozarolniczych	Starzenie się społeczeństwa	Istnienie budynku sali wiejskiej	Ograniczony dostęp do infrastruktury społeczeństwa informacyjnego.
	Słabe przystosowanie do szybko zmieniającej się rzeczywistości	Zaangażowanie miejscowych władz w tworzenie miejsc oferujących młodzieży spędzanie wolnego czasu	Ograniczona ilość wydarzeń sportowo-kulturalnych
			Brak wiary w możliwość polepszenia jakości życia u części mieszkańców. Bierna postawa.

W oparciu o wnioski wypływające z analizy zawartej w rozdziale III oraz mając na uwadze przyjęte priorytety przyjmuje się następujące założenia:

- możliwie najlepiej wykorzystać dobre położenie miejscowości z uwzględnieniem zasad zrównoważonego rozwoju, w tym w szczególności bliskie położenie Parku Narodowego i Krajobrazowego „Ujście Warty” oraz bliskie położenie jezior,



- należy dokonać niezbędnych inwestycji w zakresie infrastruktury technicznej,
- należy zapewnić dzieciom i młodzieży alternatywne formy spędzania wolnego czasu, w tym w szczególności budowę niezbędnej do tego infrastruktury,
- w prace związane z rozwojem wsi należy aktywizować miejscową ludność,
- stworzenie dogodnych warunków dla mieszkańców, w celu zahamowania jej odpływu do większych aglomeracji,
- należy wypracować odpowiednie formy promocji miejscowości.

V. Wizja rozwoju wsi Ownice

1. Stworzenie miejsca dla spotkań mieszkańców wsi,
2. Wykorzystanie atrakcyjnych zasobów naturalnych oraz rozwój turystyki w regionie,
3. Zwiększenie atrakcyjności turystycznej miejscowości poprzez modernizację istniejącej infrastruktury oraz położenie nacisku na promocję,
4. Rozwój działalności sportowo - rekreacyjnej mieszkańców miejscowości,
5. Rozwój działalności oświatowo - kulturalnej,
6. Działania mające na celu pozyskanie nowych inwestorów dających silny impuls rozwojowy,
7. Poprawa ładu przestrzennego i estetyki wsi.

VI. Cel planowanych inwestycji oraz określenie największych potrzeb

Głównym celem planowanych inwestycji jest zaspokojenie potrzeb społecznych i kulturalnych społeczeństwa, poprawa estetyki oraz stanu bezpieczeństwa w miejscowości. Ma temu służyć szereg inwestycji wskazanych jako właściwe do realizacji na terenie miejscowości Ownice.

Możliwość korzystania z ogólnodostępnej świetlicy wiejskiej to szansa na zagospodarowanie czasu wolnego dzieci i młodzieży, rozwój aktywnego trybu spędzania wolnego czasu przez mieszkańców, integracja społeczności lokalnej i większe zaangażowanie w życie wsi. Inwestycja ta będzie działać przeciw patologiom społecznym. Powstanie centrum spotkań społeczności lokalnej, które przyczyni się do poprawy estetyki wsi, warunków życia mieszkańców i wzrostu jej atrakcyjności turystycznej.

Nie mniej ważnym zadaniem jest remont kościoła filialnego w Ownicach, który jest jedynym zabytkiem w miejscowości, stąd wynika szczególnie obowiązek mieszkańców zadbania o ten obiekt.

Konieczną inwestycją jest również zagospodarowanie kąpieliska i plaży nad Jeziorem Radachowskim, a przede wszystkim stworzenie tam bezpiecznych i zachęcających turystów warunków dla korzystania z tego cennego waloru Ownickiego krajobrazu.

VII. Określenie linii rozbieżności: regionalne, wiejskie/miejskie, krajowe/ międzynarodowe.

Brak środków finansowych na rozwój wsi w budżecie państwa oraz niewystarczające środki w budżecie gminy powodowały, iż przez dłuższy okres czasu nie inwestowano we wsi w infrastrukturę oraz w rozwój jej mieszkańców. Przez wiele lat mieszkańcy odczuwali brak zainteresowania swoim losem przez władze państwowe, regionalne, mimo ich zapewnień i obietnic. Wejście Polski w strukturę Unii Europejskiej zmieniło sytuację wielu małych miejscowości i wsi a przede wszystkim umożliwiło pozyskiwanie środków z funduszy europejskich na ich rozwój. Mieszkańcy Ownic chcą skorzystać z tych środków, aby poprawić sytuację swojej małej ojczyzny, oferując swój czas i pracę. Wspólne działania, podjęte przez



mieszkańców wsi przyczynią się do pogłębienia lokalnych więzi i budowy społeczeństwa obywatelskiego. Mieszkańcy wsi nie będą czuli się obywatelami drugiej kategorii. Stworzony przez nich dokument ma pomóc w pozyskaniu potrzebnych dla wsi środków

z Programu Rozwoju Obszarów Wiejskich na lata 2010-2017.

VIII. Przewidywane do realizacji zadania w ramach Planu Odnowy Miejscowości Ownice w latach 2010-2017

1. **Przebudowa świetlicy wiejskiej. Czas realizacji 2010/2011, koszt około 400.000 tys. zł źródła finansowania: PROW/Budżet Gminy.** Potrzeby inwestycyjne w miejscowości Ownice to przebudowa obiektu sali wiejskiej. Obecnie obiekt ten zamiast przyciągać i jednoczyć ludzi, odstrasza swoim wyglądem. Zadaniem stojącym przed mieszkańcami jest przywrócenie świetności budynkowi, który niegdyś tętnił życiem. Najpilniejszych prac remontowych wymaga pokrycie dachu oraz zniszczona elewacja, stolarka okienna, zagospodarowanie terenu. Niezbędne jest również wykonanie nowej stolarki podłogowej, remontu sanitariatów oraz pomieszczeń socjalnych.
2. **Bolączką mieszkańców jest brak centrum sportowo - rekreacyjnego w postaci boiska sportowego do gry w piłkę nożną i siatkówkę, spełniającego choćby minimalne warunki bezpiecznego treningu. Czas realizacji 2012/2013, źródła finansowania : w ramach pozyskiwanych środków.**
3. **Budowa kanalizacji w Ownicach - Czas realizacji 2012/2015, źródła finansowania: w ramach pozyskiwanych środków.**
4. **Rewitalizacja terenów zielonych. Poprawa estetyki wsi. Czas realizacji 2013/2017, źródła finansowania : w ramach pozyskiwanych środków.**
5. **Odnowienie zabytkowego Kościoła znajdującego się we wsi Ownice. W tym remont wieży kościoła. Czas realizacji 2010/2017, źródła finansowania: w ramach pozyskiwanych środków.**
6. **Doposażenie świetlicy środowiskowej z elementami socjoterapii. Zakup niezbędnego sprzętu i urządzeń do prawidłowego funkcjonowania placówki. Czas realizacji 2012/2013, źródła finansowania: w ramach pozyskiwanych środków.**
7. **Informatyzacja wsi. Czas realizacji 2012/2013, źródła finansowania: w ramach pozyskiwanych środków.**
8. **Zagospodarowanie terenu przy Jeziorze Radachowskim i tzw. jeziorze Małym. Stworzenie kąpieliska gminnego z niezbędną infrastrukturą. Wykorzystanie walorów turystycznych i krajobrazowych. Czas realizacji 2013/2014, źródła finansowania: w ramach pozyskiwanych środków.**
9. **Budowa oznakowanej trasy turystycznej: rowerowej i konnej. Ścieżka rowerowa, która przebiegałaby wzdłuż lasu jest istotna ze względu na duże natężenie ruchu drogowego, utrudniającego swobodne i bezpieczne poruszanie się rowerem. Lata realizacji 2012/2013, źródła finansowania: w ramach pozyskiwanych środków.**
10. **Remont dróg i budowa chodników. Czas realizacji 2013/2014, źródła finansowania: w ramach pozyskiwanych środków,**
11. **Budowa przedszkola. Czas realizacji 2014/2015, źródła finansowania w ramach pozyskiwanych środków,**
12. **Rewitalizacja cmentarza komunalnego i budowa lapidarium. Czas realizacji 2014/2017, źródła finansowania w ramach pozyskiwanych środków.**
13. **Gazyfikacja wsi. Czas realizacji 2014/2017, źródła finansowania w ramach pozyskiwanych środków.**

Koszty przedsięwzięć opisanych w punktach 2-13 określone będą w momencie podjęcia decyzji o realizacji.



IX . System wdrażania i monitoringu.

Wdrażanie Planu Odnowy Miejscowości Ownice rozpocznie się poprzez wprowadzenie go w życie uchwałą Rady Gminy Słońsk. Odpowiedzialnym za jego realizację będzie Wójt Gminy. Prace nad Planem od samego początku będą poddane pełnej kontroli mieszkańców Ownic. Będzie to dla nich źródło informacji na temat zaplanowanych zadań i inwestycji, a także o postępach prowadzonych prac. Monitorowanie każdego przedsięwzięcia – czyli dbanie o prawidłowy jego przebieg przez cały czas jego trwania polega na systematycznym zbieraniu, zestawianiu i ocenie informacji rzeczowych i finansowych. W monitoringu biorą udział wszystkie podmioty oraz komórki organizacyjne Urzędu Gminy Słońsk zaangażowane we wdrażanie Planu Odnowy Miejscowości Ownice. Monitorowanie odbywać się będzie w formie bezpośredniej, polegającej na dokonywaniu wizji lokalnych i sprawdzaniu rzeczywistego stanu realizacji działań oraz pośredniej – sprawozdawczej, polegającej na analizowaniu materiałów, statystyk.

X. Podsumowanie

Plan Odnowy Miejscowości Ownice jest jednym z najważniejszych elementów odnowy wsi, jej rozwoju oraz poprawy warunków pracy i życia mieszkańców. Sporządzenie i uchwalenie takiego dokumentu stanowi niezbędny warunek przy aplikowaniu o środki finansowe w ramach „Programu Rozwoju Obszarów Wiejskich 2007-2013” działania „Odnowa i rozwój wsi”, jak również stanowić będzie wytyczne dla władz Gminy Słońsk przy opracowaniu kierunków rozwoju poszczególnych miejscowości. Celem działania „Odnowa i rozwój wsi” jest poprawa jakości życia na obszarach wiejskich poprzez zaspokojenie potrzeb społecznych i kulturalnych mieszkańców wsi oraz promowanie obszarów wiejskich. Działanie umożliwi rozwój tożsamości społeczności wiejskiej, zachowanie dziedzictwa kulturowego i specyfiki obszarów wiejskich oraz wpłynie na wzrost ich atrakcyjności turystycznej i inwestycyjnej. Opracowany Plan Odnowy Miejscowości zakłada w przeciągu 7 najbliższych lat realizację kilkunastu zadań. Istotą tych zadań jest pobudzenie aktywności środowisk lokalnych oraz stymulowanie współpracy na rzecz rozwoju i promocji wartości związanych z miejscową specyfiką społeczną i kulturową. Zakładane cele Planu przewidują wzrost znaczenia wsi poprzez rozwój kultury, edukacji, sportu i rekreacji. Realizacja Planu Odnowy Miejscowości ma także służyć integracji społeczności lokalnej, większemu zaangażowaniu wolnego czasu dzieci i młodzieży oraz rozwojowi organizacji społecznych. Wpłynie również na poprawę estetyki miejscowości, podniesienie standardów życia. Powstaną nowe możliwości spędzania aktywnie wolnego czasu co niewątpliwie wpłynie na integrowanie się społeczności lokalnej.



**Uchwała Nr LI/321/2010
Rady Gminy Słońsk
z dnia 5 listopada 2010r.**

w sprawie zatwierdzenia „Planu rozwoju miejscowości Ownice” realizowanego w ramach Programu Rozwoju Obszarów Wiejskich na lata 2010-2017, z działania „Odnowa i rozwój wsi”

Na podstawie art. 18 ust. 2 pkt 6, ustawy z dnia 8 marca 1990r. o samorządzie gminnym (tekst jednolity Dz. U. Nr 142, poz. 1591 z 2001r. ze zmianami) Rada Gminy uchwała co następuje:

§ 1.

Zatwierdza się opracowany i przyjęty uchwałą Nr 1/2010 Zebrania Wiejskiego Sołectwa Ownice z dnia 28 października 2010r. „Plan rozwoju miejscowości Ownice”, stanowiący załącznik nr 1 do niniejszej uchwały, zawierający opis zadań planowanych do realizacji w ramach Programu Rozwoju Obszarów Wiejskich na lata 2010 - 2017 w ramach działania „Odnowa i rozwój wsi”.

§ 2.

Wykonanie uchwały powierza się Wójtowi Gminy Słońsk.

§ 3.

Uchwała wchodzi w życie z dniem podjęcia.

PRZEWODNICZĄCA RADY

Lilla Buskiewicz