

Plan Odnowy Miejscowości Lemierzyce na lata 2010 - 2017



Gmina: Słońsk
Powiat : Sulęciński
Województwo: Lubuskie

Plan Odnowy Miejscowości Lemierzyce



Spis treści

I. Wstęp.....	3
II. Charakterystyka miejscowości	3/4
1. Podstawowe dane	
2. Położenie	
3. Rys historyczny	
III. Inwentaryzacja zasobów służąca ujęciu stanu rzeczywistego.....	4/10
1. Środowisko przyrodnicze	
2. Środowisko kulturowe	
3. Infrastruktura techniczna	
4. Obiekty i tereny	
5. Ludność, gospodarka, rolnictwo	
IV. Analiza SWOT.....	10/13
V. Wizja rozwoju wsi Lemierzyce	13
VI. Cel planowanych inwestycji oraz określenie największych potrzeb.....	13
VII. Określenie linii rozbieżności: regionalne, wiejskie/miejskie, krajowe/międzynarodowe	13
VIII . Przewidywane do realizacji zadania w ramach Planu Odnowy Miejscowości Lemierzyce w latach 2010 - 2017.....	14/15
IX. Obszary o szczególnym znaczeniu dla zaspokojenia potrzeb mieszkańców sprzyjających nawiązywaniu kontaktów społecznych, ze względu na ich położenie oraz cechy funkcjonalno-przestrzenne.....	16
X . System wdrażania i monitoringu.....	16
XI. Podsumowanie.....	16/17



I. Wstęp

Lata 2007-2013 to okres nowej perspektywy finansowej Unii Europejskiej. Oznacza to konieczność przygotowania dokumentów programowych będących podstawą wydatkowania środków finansowanych w ramach funduszy unijnych. Dotyczy to także polityki rozwoju obszarów wiejskich. Zgodnie z założeniami reformy polityki obszarów wiejskich od roku 2007 wsparcie rozwoju obszarów wiejskich będzie finansowane w ramach nowego funduszu – Europejskiego Funduszu Rolnego na rzecz Rozwoju Obszarów Wiejskich (EFRROW), utworzonego na mocy Rozporządzenia Rady (WE) nr 1290/2005 z dnia 21 czerwca 2005 r. w sprawie finansowania wspólnej polityki rolnej (DZ.U.UE z dnia 11.08.2005).

Zasady wsparcia rozwoju obszarów wiejskich zostały określone w Rozporządzeniu Rady (WE) 1698/2005 z dnia 20 września 2005 r. w sprawie wsparcia rozwoju obszarów wiejskich przez Europejski Fundusz Rolny na rzecz Rozwoju Obszarów Wiejskich (Dz. U. UE z dnia 21.10.2005).

Zadaniem EFRROW, ustanowionym rozporządzeniem Rady (WE) nr 1290/2005, jest promocja zrównoważonego rozwoju obszarów wiejskich we Wspólnocie, uzupełniającą politykę rynkową i politykę wspierania dochodów w ramach wspólnej polityki rolnej, politykę spójności i wspólną politykę rybołówstwa. Rozporządzenie Rady (WE) nr 1698/2005 z dnia 20 września 2005 r. dotyczące wsparcia rozwoju obszarów wiejskich z Europejskiego Funduszu Rolniczego Rozwoju Obszarów Wiejskich jest podstawą do Krajowego Planu Strategicznego oraz Programu Rozwoju Obszarów Wiejskich na lata 2007-2013.

Wież Lemierzyce zamierza skorzystać z nowej perspektywy finansowej Unii Europejskiej opartej przede wszystkim o Europejski Fundusz Rolny na rzecz Rozwoju Obszarów Wiejskich w Programu Rozwoju Obszarów Wiejskich na lata 2007-2013 – Oś 4 LEADER, działanie 4.1./413 – Wdrażanie lokalnych strategii rozwoju, Działanie 3.4 *Odnowa i rozwój wsi*.

W ramach działania *Odnowa i rozwój wsi* miejscowość Lemierzyce należąca do Gminy Słońsk zamierza stworzyć warunki dla rozwoju społeczno - ekonomicznego obszarów wiejskich poprzez wsparcie inwestycyjne przyznawane na zagospodarowanie przestrzeni publicznej, odbudowę i poprawę stanu dziedzictwa kulturowego i przyrodniczego wsi oraz podniesienie atrakcyjności turystycznej obszarów wiejskich. Efektem tego będzie poprawa jakości życia mieszkańców wsi Lemierzyce oraz okolicznych wsi poprzez zaspokojenie potrzeb społecznych i kulturalnych. Umożliwi również rozwój tożsamości społeczności wiejskiej, zachowanie dziedzictwa kulturowego i specyfiki obszarów wiejskich.

Ponadto plan rozwoju wsi Lemierzyce jest planem otwartym, w którym będzie można dokonywać aktualizacji w zależności od potrzeb i możliwości finansowych. Powyższe zdefiniowanie daje swobodę dopisywania nowych działań w latach 2010 – 2017 w zależności od uruchomienia i dostępu środków finansowanych w ramach funduszy unijnych.

II. Charakterystyka miejscowości

1. Podstawowe dane

- **Powierzchnia: 3,9 km²**
- **Liczba ludności: 623 osoby (stan na 31.12.2010)**

2. Położenie

Lemierzyce (niem. Alt Limmritz) wieś w Polsce położona w województwie lubuskim, w powiecie sulęcińskim, w gminie Słońsk. W latach 1975-1998 miejscowość administracyjnie należała do województwa gorzowskiego obecnie lubuskiego. Od 11 czerwca 1905 r. uruchomiona została linia kolejowa wąskotorowa z Kostrzyna nad Odrą do Krzeszyc a w następnych latach przedłużona do Rudnicy (dzisiaj zlikwidowana). Po 1945 roku linia została przekuta na normalny tor i połączona

Plan Odnowy Miejscowości Lemierzyce



z linią Gorzów - Sulęcín. W związku z tym że odcinek Rudnica - Sulęcín został po 1945 roku rozebrany linia została przekwalifikowana jako linia Chyrzyna (k/Kostrzyna) - Gorzów Zieleniec Tab. 346 SRJP. Lemierzyce jako jedyna miejscowość leżąca na drodze DK22 posiada nową obwodnicę z bezkolizyjnym skrzyżowaniem od strony Gorzowa Wlkp.

3. Rys historyczny

Lemierzyce – wieś w Gminie Słońsk dawniej **Limmritz**, to duża wieś sołecka położona 7 km na wschód od Słońska, wzdłuż drogi w kierunku Skwierzyny. Istniała tu stacja kolejowa, połączenie to zbudowano już 1896 roku. Biegło ono z Kostrzyna do Gorzowa Wlkp. przez Lemierzyce. W 1982 roku było tu 174 gospodarstwa. Jest szkoła, poczta, XIX-wieczny kościół parafialny pw. św. Piotra i Pawła Apostołów. W pobliżu Lemierzyc znajduje się 3,5 ha rezerwat lasu mieszanego. Rosną tu stare buki, dęby i lipy. Ślady osadnictwa sięgają neolitu, z tego okresu pochodzą znaleziska m.in. lemieszce oraz ślady osady z II okresu brązu (1500-1300r.p.n.e) i z IV i V okresu brązu (1100-700 r.p.n.e). 2 km na wschód od Lemierzyc znajdowało się grodzisko słowiańskie z IX do X wieku. Miało ono kształt wkłęsły - wydłużony. Jego pozostałości zniszczono podczas budowy drogi (w 1824 roku) Kostrzyn – Skwierzyna. Pozostała jedynie nazwa po grodzisku (**Burgwiall**) – jest to kolonia Podgórze. Przy grodzisku powstała i prosperowała osada pomiędzy X, a XII wiekiem (świadczą o tym znaleziska, resztki ceramiki, żelazny grot szczepu, 2 kamienie żarnowe). Można przypuszczać, że mieszkańcy osady trudnili się rolnictwem.

Najstarsza wzmianka o Lemierzycach pochodzi z 1405 roku. Wieś posiadała wtedy zaledwie 13 łanów, z czego 1 łan należał do proboszcza. Parafia przynależała do dekanatu w Ośnie Lubuskim, Diecezji Lubuskiej.

W 1410 roku margrabia Jobst nadał Lemierzyce Biskupowi Lubuskiemu. W 1426 roku wieś przeszła w posiadanie Zakonu Joannitów. W 1718 roku obszar tej miejscowości obejmował 48 łanów metrykalnych i 48 realnych. W 1805 roku było 76 domów, a w okresie okupacji francuskiej tylko w 1808 roku 71. W 1782 mieszkało 31 rybaków, jeden chłop, 3 zagrodników, 21 pieprzników, pastor, nauczyciel i leśniczy. W 1808 mieszkańcy hodowali 100 koni i 482 sztuki bydła, 360 owiec, 55 świń.

W październiku 1943 roku stracono publicznie 3 polskich robotników przymusowych o nieustalonej tożsamości. Skazano ich za sabotaż gospodarczy. Lemierzyce wyzwolono 2 lutego 1945 przez oddziały 33 Armii Radzieckiej i zasiedlono częściowo przez osadników wojskowych. Parafię w Lemierzycach erygowano 1 czerwca 1951 roku, a po przebudowie w 1954 roku kościół został poświęcony 2 grudnia 1955 roku. Na zachód od Lemierzyc znajdują się: **pomnik przyrody - duży głaz narzutowy** o obwodzie ponad 11 metrów, rezerwat leśny „Lemierzyce”, a także rezerwat „Dolina Postomii”. Ludność w 1782 roku wynosiła 335 osób, a w dniu 31 grudnia 2005 Lemierzyce liczyły 613 osób. Istniała tu stacja kolejowa zbudowana już w 1896 roku. Od kilkunastu lat połączenie kolejowe jest nieczynne. Biegło ono z Kostrzyna do Gorzowa Wlkp. We wsi znajdują się 6-cio klasowa Szkoła Podstawowa, poczta, XIX-wieczny kościół parafialny pw. św. Piotra i Pawła Apostołów, a także piłkarski klub sportowy Leśnik Lemierzyce który aktualnie rozgrywa mecze w klasie A.

III. Inwentaryzacja zasobów służąca ujęciu stanu rzeczywistego

1. Środowisko przyrodnicze.

Walory krajobrazu - Gmina Słońsk leży w zachodniej części województwa gorzowskiego. Od północy graniczy z gminami Kostrzyn i Witnica, od wschodu z gminą Krzeszyce, od południa z gminą Ośno Lubuskie, a od południowego zachodu z gminą Górzycza. W ujęciu geomorfologicznym gmina wchodzi w skład dwóch mezoregionów: *Kotliny Gorzowskiej, będącej zachodnim odcinkiem Pradoliny Toruńsko - Eberswaldzkiej oraz wzgórz Osieńsko-Sulechowskich.*

Dominującym typem krajobrazu jest krajobraz dolinny - północną granicę gminy stanowi rzeka Warta, mniejsze ciek, to Łąca i Postomia. W widłach Warty i Postomii leży rozległy (ponad 5000 ha) zbiornik retencyjny zalewany przy wysokich stanach wód Warty.

Plan Odnowy Miejscowości Lemierzyce



Dolina wielkiej rzeki - tak Warty, jak i Odry - odznacza się charakterystycznym układem różnych typów zbiorowisk roślinnych. Sam brzeg rzeki i strefa przybrzeżna, odsłaniana podczas niskich stanów wody, a obejmująca także efemeryczne łachy i namuliska, stanowi specyficzne środowisko życia roślin. Rosną tu drobne, jednoroczne rośliny, np. cibora i uczy. Na niektórych odcinkach, najczęściej przy ostrogach, w strefie tej wykształca się także wąski pas wyższych, trwałych roślin. Wśród nich dominuje najczęściej mozga trzciniowata, łączeń baldaszkowaty, a miejscami spotykany jest także typowy dla siedlisk lekko zasolonych sitowiec nadmorski. Nad samym brzegiem rzeki spotyka się też bujne ziołorośla, np. z udziałem rzadkich, a okazałych gatunków: arcydzięgla nadbrzeżnego czy wilczomleca błotnego.

Przylegający do rzeki teren zalewowy, ograniczony obustronnie wałami przeciwpowodziowymi, zajęty jest przede wszystkim przez zalewowe łąki manny mielec i mozgi trzciniowatej. W miejscach stale mokrych, na wypłyconych dnach starorzeczy, na grubych warstwach organicznych mułów, na brzegach rowów i kanałów, dominują szuwały manny. Dominujące tu trawy mają niską wartość paszową i są niechętnie zjadane przez bydło. Fakt ten sprawia, że często płaty tych łąk są porzucane i zaczynają zarastać bujnymi ziołoroślami wiązówki, tojeści, krwawnicy i wierzbownicy.

Krajobraz polderowych łąk urozmaicają pojedyncze zadrzewienia, głównie jesionów, wierzb i topól, oraz kępy zarośli, przywiązane najczęściej do podnóży grobli, a budowane zwykle przez bez czarny.

Pewien wyjątek w krajobrazie zagospodarowanych dolin rzecznych stanowi roślinność Kostrzyńskiego Zbiornika Retencyjnego, objętego granicami Parku Narodowego „Ujście Warty” Zbiornik ten, podobnie jak międzywale, podlega powtarzającym się zalewom wodami rzeczными. Jednak ze względu na pewną izolację zbiornika od nurtu Warty rytm, a zwłaszcza długotrwałość tych zalewów jest odmienna niż na międzywale. Najbardziej zmienną cechą tego fragmentu terenu jest obecność miejsc, w których woda ustępuje zazwyczaj dopiero w pełni sezonu wegetacyjnego. Bardzo silna jest też zmienność zasięgu i długotrwałości zalewu w poszczególnych latach. Takie warunki hydrologiczne wpływają na ukształtowanie się szaty roślinnej zbiornika. Częstym elementem krajobrazu błoni nadodrzańskich są pojedyncze krzewy dzikich róż i głogów, szczególnie piękne jesienią, gdy mienia się czerwienią owoców.

Rozległe, piaszczyste terasy położone dalej od koryta rzecznej zalewane są tylko sporadycznie podczas większych powodzi. Teraz przeważają tu zwarte traworośla zdominowane przez perz, trzcinnik piaszkowy, mietlicę pospolitą, kostrzewę piaszkową lub wiechlinę wąskolistną. Miejscami barwne płaty tworzą kwitnące zawciągi lub kocanki piaskowe. Czasem w większych skupieniach srebrzą się liście lepiężnika kutnerowatego. Bardzo interesujący przyrodniczo element doliny stanowią starorzecza. Najpospolitsze są w dolinie Odry, na północ od Kostrzyna. Spotyka się je też na międzywale Warty. Zarastają je najczęściej szuwały pałki i jeżogłówki. Na tafli wody rozwijają się często urokliwe płaty grzybieni białych, osoki aloesowatej, a także skupienia pływających rdestów i rdestnic. W jednym starorzeczu znaleźć można często kilkaset gatunków roślin formujących kilkadziesiąt zbiorowisk. Nieco podobny do starorzeczy charakter mają torfianki, pozostałe po wykopaniu torfu, np. w okolicach Lemierzyc.

Opis krajobrazu dolin nie byłby także pełen, gdyby nie wspomnieć o charakterystycznej roślinności dawnych, opuszczonych po II wojnie siedlisk ludzkich. Ich miejsca wyznaczają skupienia bżów, kępy dawniej uprawianych w ogródkach roślin, np. rudbekii i festony dzikiego wina.



Plan Odnowy Miejscowości Lemierzycy



Walory klimatu – nasłonecznienie, średnia opadów w roku, wilgotność i temperatura powietrza – w normie. Zimy na terenie miejscowości są łagodne z częstymi odwilżami; lata nieco chłodniejsze z większą ilością opadów. Średnia roczna temperatura powietrza wynosi około 8°C. Średnia temperatura w styczniu kształtuje się na poziomie - 1,2°C, a lipca na poziomie 17,7°C. Średnia liczba dni pochmurnych w roku wynosi około 150, gdzie maksymalne zachmurzenie przypada na grudzień. Średnioroczne opady wynoszą 565 mm.

Szata roślinna - Większość gatunków roślin, które od dawna osiedliły się na obszarze gminy, reprezentuje element środkowoeuropejski. Najbardziej widoczne są pospolite gatunki drzew budujących nasze lasy takie jak: sosna, buk, klon, brzoza, olcha czy dąb oraz wiele pospolitych roślin zielnych, krzewów i krzewinek.

Lasy - W 1970r na powierzchni 3,32 ha utworzono rezerwat leśny "Lemierzyce". Chroni on fragmenty dobrze wykształconego, wielogatunkowego lasu liściastego, o naturalnym charakterze, porastającego teren o urozmaiconej rzeźbie nad brzegami Postomii, Dominuje tu dąb i buk, występuje również klon, grab, jawor, wiąz, lipa drobnolistna, brzoza brodawkowata, sosna zwyczajna, modrzew europejski, daglezie. Rezerwat graniczy od północy z rzeką Postomią i bagnem, od zachodu z powierzchnią leśną, od południa z gruntami ornymi i osadą N-ctwa oraz na długości 90 m z gruntami wsi Lemierzyce. Rezerwat stanowi fragment naturalnego lasu mieszanego, porastającego strome zbocze. Drzewostan jest wielopiętrowy, w I-szym piętrze występują olchy, buki, w wieku około 175 lat. Zmieszanie kępowe i jednostkowe. W rezerwacie występuje szereg drzew o charakterze pomnikowym. Podszyt tworzy bez czarny, buk, tawuła, czeremcha, berberys, leszczyna, sporadycznie cis. W runie: konwalia, zawilec, fiołek, glistnik jaskółcze ziele, narecznica, kokoryczka, niecierpek, jastrzębiec, trawy.



Fot. Starorzecze Warty

Świat zwierzęcy – 4 gatunki perkozów, 7 - 8 gatunków kaczek, 6 - 7 gatunków siewek, 3 - 4 mew i tyle samo rybitw. Liczące często po kilkaset par lęgowych populacje wielu gatunków, stanowią nieraz ponad 1, a nawet ponad 2% całych europejskich populacji. Przykładem takich gatunków może być zausznik *Podiceps nigricollis*, płaskonos *Anas clypeata*, czy cyranka *Anas querquedula*. Wiele gatunków ptaków gniazduje tu masowo. Jako przykład służyć może śmieszka *Larus ridibundus*, której liczebność w korzystne lata osiąga 6 tys. par, czy łyska *Fulica atra*, przy wysokim stanie wody prawdopodobnie jeszcze liczniejsza.

Plan Odnowy Miejscowości Lemierzyce



Do charakterystycznych gatunków tego obszaru należy gęgawa *Anser anser*. Jej liczebność w początkach lat 70. nie przekraczała 40 par, obecnie w korzystne lata, osiąga 300 par, co stawia ten teren wśród najliczniejszych stanowisk gatunku w Środkowej Europie.

Atrakcją jest kolonia kormoranów *Phalacrocorax carbo* licząca ponad 500 gniazd, zlokalizowana w widłach Warty i Postomii, około 3 km na zachód od Kostrzyna.

Innym godnym uwagi gatunkiem lęgowym jest ohar *Tadorna tadorna*, którego liczebność - ponad 20 par, stawia ten teren na pierwszym miejscu wśród lęgowisk ohara w Polsce.

Siewki, szczególnie licznie gniazdujące w latach o niezbyt wysokim poziomie wody, to przede wszystkim czajka *Vanellus vanellus*, rycyk *Limosa limosa*, krwawodziób *Tringa totanus* i kszyc *Gallinago gallinago*. Mniej licznie, na piaszczystych drogach i groblach, gniazdują sieweczki *Charadrius dubius*, a sporadycznie także bataliony *Philomachus pugnax*. Do atrakcji faunistycznych należy ostrygojad *Haematopus ostralegus*, lęgowy w liczbie 1 - 2 par.

Do najliczniejszych gatunków rybitw należy rybitwa czarna *Chlidonias nigra* i zwyczajna *Sterna hirundo*. Trzy inne gatunki, sporadycznie i nielicznie tu gniazdujące, to rybitwa białoczelna *Sterna albifrons*, białowąsa *Chlidonias hybrida* i białoskrzydła *Chlidonias leucopterus*.

Obszar ujścia Warty ma duże znaczenie jako miejsce pierzenia ptaków wodnych. W odpowiednich warunkach, głównie na terenie Kostrzyńskiego Zbiornika Retencyjnego, pierzy się do 10 tys. kaczek, do 2 tys. gęgaw i do 500 łabędzi.

Szczególne znaczenie ma ten teren dla ptaków migrujących, zatrzymujących się tu w okresie wędrówek. Zwłaszcza jesienią dochodzi do wyjątkowych koncentracji gęsi, kaczek, łysek i łabędzi, których łączna liczebność może osiągać 250 tys. osobników.

Przy wysokim poziomie wody i łagodnych warunkach klimatycznych znaczna część ptaków wodnych pozostaje na terenie rezerwatu przez całą zimę.

Spośród gatunków ptaków występujących w dolinie Warty poza terenem Kostrzyńskiego Zbiornika Retencyjnego, na uwagę zasługują przede wszystkim gatunki rzadkie i zagrożone. Spośród nich wymienić należy kulika *Numenius arquata*, gniazdującego w liczbie kilku par w rejonie Kłopotowa, derkacza *Crex crex* w całej Europie błyskawicznie zanikającego, tu występującego jeszcze w liczbie kilkudziesięciu par, kropiatkę *Porzana porzana* i wiele innych.

Spośród występujących tu ssaków na uwagę zasługuje bóbr *Castor fiber*, którego stanowiska odnotowano w kilku miejscach nad Wartą i jej dopływami. Innym godnym uwagi gatunkiem jest wydra *Lutra lutra*, obecność kilku rodzin stwierdzono na terenie Kostrzyńskiego Zbiornika Retencyjnego i nad Wartą.

Zasoby wód powierzchniowych – północną granicę gminy stanowi rzeka Warta, mniejsze ciek, to Łęcza (Lenka) i Postomia. W widłach Warty i Postomii leży rozległy (ponad 5000 ha) zbiornik retencyjny zalewany przy wysokich stanach wód Warty.

Zasoby wód podziemnych – cztery wsie gminy zaopatrywane są w wodę z ujęć położonych na terenie gminy: Słońsk i Przyborów z ujęcia w Słońsku natomiast Lemierzycy i Ownice z ujęcia wody w Lemierzycach. Pozostałe wsie gminy zaopatrywane są z ujęć położonych w gminach ościennych: wsie tzw. „dołów” z ujęcia na Malcie gmina Krzeszyce, wieś Chartów z ujęcia w Stańsku gmina Górzycyca.

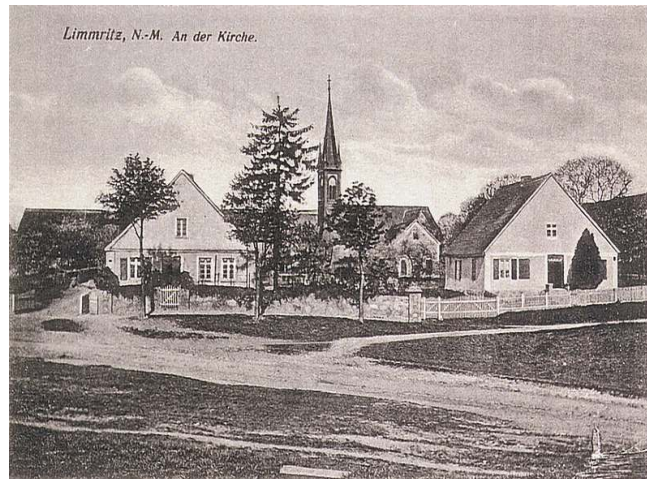
Gleby - Teren gminy pokrywają głównie czwartorzędowe osady lodowcowo - plejstocenyjskie. Ponad 60% powierzchni stanowią utwory lodowcowe (piaski i gliny), a pozostałą pokrywają osady holocenyjskie (torfy, mursze, piaski rzeczne, aluwia). Większość gleb uprawnych (znajdujących się przede wszystkim w północnej części gminy, w strefie moreny czołowej) zaliczyć można do gleb lekkich, których zaletą jest łatwość uprawy mechanicznej i szybkie obsychanie na wiosnę.

2. Środowisko kulturowe.

- **Walory architektury wiejskiej** – Architektura głównie poniemiecka. Dominuje zabudowa murowana, niska o konstrukcji ryglowej. Na terenie miejscowości znajduje się kilka zabytkowych budynków - (XIX-wieczny kościół parafialny pw. św. Piotra i Pawła Apostołów).

Plan Odnowy Miejscowości Lemierzycy





- Zabytki - Do osobliwości Lemierzyc należy XIX-wieczny kościół parafialny pw. Apostołów św. Piotra i Pawła.



Fot. Widok z wieży Kościoła

- **Walory ukształtowania przestrzeni publicznej** - Brak uporządkowanej, zorganizowanej przestrzeni publicznej, służącej mieszkańcom w różnym wieku. Brak miejsc zabaw dla dzieci, jak również terenów sportowych dla młodzieży, poza boiskiem klubu sportowego. Brak miejsc dla organizowania imprez plenerowych.

- **Osobowości kulturowe** – Mieszkańcy stanowią w większości ludność napływową, przesiedleńczą.

- **Święta, odpusty, pielgrzymki** - Do najważniejszych świąt wiejskich należy organizowany każdego roku przy współdziałaniu i ogromnym zaangażowaniu sąsiednich sołectw festyn pod hasłem „Nowa Ameryka”. Impreza ciesząca się ogromną popularnością zarówno wśród społeczności lokalnej jak również licznie przyjeżdżających mieszkańców z całego województwa lubuskiego i z terenu Brandenburgii, głównie z terenów przygranicznych Niemiec.

W dniu święta patronów kościoła parafialnego św. Piotra i Pawła odbywa się odpust, na który przybywają licznie dawni mieszkańcy Lemierzyc, rodziny oraz mieszkańcy sąsiednich wsi, przynależnych do parafii.

Od kilkunastu lat raz w roku 30 lipca do wsi przybywają pielgrzymi na postój. Są to pielgrzymi – uczestnicy Pieszej Pielgrzymki na Jasną Górę. Zbaczają z trasy aby odpocząć w Lemierzycach. Jest to czas, w którym skrzykują się niemal wszystkie gospodynie i przygotowują poczęstunek pielgrzymom.

Plan Odnowy Miejscowości Lemierzyc



3. Infrastruktura techniczna.

- **Komunikacja** - Analizując poszczególne branże infrastruktury technicznej należy stwierdzić, że elementami które mają ogromne znaczenie dla rozwoju gospodarczego są drogi publiczne oraz ich otoczenie. Sieć drogowa na terenie gminy jest stosunkowo dobra i w miarę równomiernie rozmieszczona. Układ komunikacyjny zapewnia niezbędne połączenia drogowe pomiędzy gminą, a ośrodkami administracji rządowej i samorządowej oraz pomiędzy wszystkimi miejscowościami leżącymi na jej terenie. Po zmianach administracyjnych na terenie gminy Słońsk znajdują się drogi wojewódzkie, powiatowe i gminne, o łącznej długości 91,1 km.
- **Telekomunikacja** - Teren gminy znajduje się w rejonie działania Telekomunikacji Polskiej S.A. Operator w latach 1996 - 1999 w znacznym stopniu zainwestował w rozwój infrastruktury telekomunikacyjnej. Zaowocowało to budową szeregu nowoczesnych sieci magistralnych (światłowody - dostęp do Internetu) oraz ziemnych sieci rozdzielczych. Wszystkie gospodarstwa będą, w zasadzie, miały dostęp do telefonu. W ostatnich latach zwiększyła się liczba publicznych aparatów telefonicznych. Wszystkie połączenia telefoniczne realizowane są w ruchu automatycznym, umożliwiając dostęp do szerokiej gamy usług telefonicznych, takich jak choćby niezawodne korzystanie z Internetu.
- **Gazownictwo** - Gaz ziemny na teren gminy doprowadziła firma „MEDIA ODRA WARTA” Sp. z o.o. z siedzibą w Międzyrzeczu. Firma ta powstała w grudniu 1999r. Natomiast nasza gmina w celu realizowania zadań z zakresu zaopatrzenia w gaz ziemny wstąpiła do Związku Międzygminnego „ODRA – WARTA” z siedzibą w Słubicach. Głównymi założycielami tego związku są gminy Słubice, Górzycza, Rzepin i Międzyrzecz. Pierwszym głównym celem związku była gazyfikacja Gmin. Aby rozpocząć działania operacyjne powołano do życia spółkę „MOW” w której Związek jest udziałowcem. Firma MOW zgazyfikowała na przełomie lat 2002 – 2004 część miejscowości Słońsk. W Lemierzycach sieci gazowej rozdzielczej nie ma.
- **Sieć wodociągowa** - W sieć wodociągową wyposażona jest większość miejscowości na terenie gminy. Ogólna długość sieci będącej własnością gminy wynosi 54 km. Do sieci wodociągowej przyłączonych jest około 99,9 % ogółu gospodarstw z terenu gminy. W Lemierzycach wszystkie gospodarstwa domowe mają możliwość korzystania z wody z ujęcia gminnego przy ul. Kościuszki.

4. Obiekty i tereny.

- **Działki pod zabudowę mieszkaniową** – Lemierzyce nie dysponują zbyt bogatymi zasobami gruntów z przeznaczeniem na budownictwo mieszkaniowe, jednak jest kilka miejsc, które doskonale nadają się pod zabudowę, można je zabudować nowymi budynkami mieszkalnymi.
- **Place i miejsca spotkań publicznych** - Wieś cierpi na brak tego typu obiektów. Wymagająca przebudowy świetlica wiejska, sklep, kościół, tymczasowe boisko sportowe, to miejsca spotkań mieszkańców i gości.
- **Szlaki turystyczne** - Istnieje możliwość stworzenia atrakcyjnego szlaku rowerowego i kajakowego.

5. Ludność, gospodarka, rolnictwo

- **Miejscowa ludność** - Lemierzyce to wieś typowo rolnicza, część mieszkańców żyje z zasiłków i pracy dorywczej. Spośród osób w wieku produkcyjnym, część osób jest zatrudniona poza sektorem rolniczym. (Kostrzyn – Zakłady Papiernicze, Krzeszyce/ Słońsk zakłady drzewne)
- **Miejsca pracy** – tylko we własnych gospodarstwach rolnych lub własnych jednoosobowych firmach.
- **Zakłady produkcyjne** – Brak

Plan Odnowy Miejscowości Lemierzyce



- **Gospodarstwa rolne** – Na terenie miejscowości znajduje się 145 gospodarstw domowych, wśród których niewielka część to gospodarstwa rolne, powyżej 1 ha.
- **Uprawy, hodowle** – Na terenie miejscowości dominują uprawy zbóż i okopowych. Prowadzona jest hodowla bydła mlecznego i mięsnego, natomiast chów trzody i drobiu głównie na użytek własny.
- **Miejsca noclegowe** – Na terenie miejscowości brak jest lokali świadczących usługi w tym zakresie.
- **Restauracje i punkty gastronomiczne** – Brak

IV . Analiza SWOT dla miejscowości

Nazwa Swot jest akronimem angielskich słów Strengths (mocne strony), Weaknesses (słabe strony), Opportunities (szanse), Threats (zagrożenia). Analiza Swot jest efektywną metodą identyfikacji kategorii słabych i silnych stron oraz szans i zagrożeń. Przedmiotem analizy może być przedsiębiorstwo, inwestycja lub dowolna organizacja. Głównym celem analizy Swot jest określenie aktualnej i perspektywicznej pozycji przedmiotu analizy Swot oraz prognoza strategii postępowania. Zakres rodzajowy czynników, które mają wpływ na przedmiot analizy Swot jest bardzo szeroki. Z jednej strony są to czynniki zewnętrzne i wewnętrzne, a z drugiej pozytywne i negatywne. Skuteczna ich identyfikacja jest podstawą analizy Swot.

Przeprowadzając analizę trzeba dokonać diagnozy - określić silne i słabe strony firmy oraz prognozy – opisać szanse i zagrożenia.

Mocne strony czyli atuty (czynniki wewnętrzne pozytywne) – to walory organizacji, które w sposób pozytywny wyróżniają ją w otoczeniu i spośród konkurencji.

Słabe strony organizacji (czynniki wewnętrzne negatywne) – są konsekwencją ograniczeń zasobów i niedostatecznych kwalifikacji. Każda organizacja posiada aspekty funkcjonowania, które ograniczają jej sprawność, ale szybkie i obiektywne rozpoznanie oraz zdefiniowanie może łatwo ograniczyć ich negatywny wpływ.

Szanse (czynniki zewnętrzne pozytywne) – to zjawiska i tendencje w otoczeniu, które odpowiednio wykorzystane staną się impulsem do rozwoju oraz osłabią zagrożenia.

Zagrożenia (czynniki zewnętrzne negatywne) – to wszystkie czynniki zewnętrzne, które postrzegamy jako bariery dla rozwoju firmy, utrudnienia, dodatkowe koszty działania. Analiza szans i zagrożeń nie jest metodą ujętą w ściśle określone procedury postępowania, których przestrzeganie gwarantuje uzyskanie stuprocentowo pewnych wyników. Mobilizuje jednak do myślenia strategicznego, zmusza do śledzenia zmian zachodzących w otoczeniu organizacji.

W niniejszej analizie wzięto pod uwagę następujące obszary:

- **położenie, środowisko naturalne – tabela nr 1**

SZANSE	ZAGROŻENIA	MOCNE STRONY	SŁABE STRONY
POŁOŻENIE, ŚRODOWISKO NATURALNE			
Wykorzystanie walorów położenia geograficznego (bliskość lasów i obszarów chronionych)	Małe nakłady na ochronę środowiska	Atrakcyjne położenie geograficzne oraz atrakcyjność krajobrazowa	Brak odpowiedniej infrastruktury rekreacyjnej i sportowej

Plan Odnowy Miejscowości Lemierzycze



Tworzenie się gospodarstw agroturystycznych	Wzrost natężenia ruchu	Dobra komunikacja z powiatem	Brak miejsca zabaw dla dzieci i młodzieży
Tworzenie nowych obszarów chronionych w ramach NATURY 2000)	Słaba świadomość społeczeństwa związana z ochroną środowiska naturalnego	Położenie w otulinie Parku Narodowego „Ujście Warty” i na terenie Parku Krajobrazowego „Ujście Warty” - bogactwo flory i fauny.	Niewystarczająca promocja walorów miejscowości i jej otoczenia
Możliwość stworzenia atrakcyjnego krajobrazowo, wygodnego i bliskiego naturze miejsca zamieszkania w przyjaznym środowisku społecznym, aktywnym i zaangażowanym, jako alternatywa dla zdegradowanych przestrzeni i społecznie przestrzeni np.. podmiejskich		Duża powierzchnia lasów, a co za tym idzie możliwość wykorzystania ich gospodarczego i turystycznego potencjału.	Brak odpowiedniej infrastruktury turystycznej tj. oznakowanie tras, miejsc atrakcyjnych, tablic informacyjnych, miejsc wypoczynku, miejsc noclegowych
		Korzystny mikroklimat	Brak kanalizacji

• **rozwój gospodarczy – tabela nr 2**

SZANSE	ZAGROŻENIA	MOCNE STRONY	SŁABE STRONY
ROZWÓJ GOSPODARCZY / ROLNICTWO			
Możliwość korzystania ze środków pomocowych Unii Europejskiej oraz innych źródeł bezzwrotnej pomocy na realizację inwestycji poprawiających jakość miejscowej infrastruktury	Niewystarczający poziom wsparcia rozwoju obszarów wiejskich i gospodarki rolnej, dający możliwość niwelowania dystansu względem najlepiej rozwiniętych państw Unii Europejskiej	Atrakcyjne położenie w pobliżu szlaków komunikacyjnych	Niski względem podaży popyt na pracę miejscowej ludności, utrudniający miejscowym producentom zwiększenie produkcji.
Pozyskiwanie inwestorów	Brak opłacalności produkcji rolnej na małą skalę	Brak przemysłu degradującego środowisko	

Plan Odnowy Miejscowości Lemierzyce



Rozwój usługi i drobnej wytwórczości			Stosunkowo mała liczba gospodarstw produkujących zdrową żywność
Powstawanie grup producenckich	Brak inicjatywy ze strony młodzieży do zatrudniania się w rolnictwie	Nie agresywna, tradycyjna gospodarka rolna i rozwój przyjaznych środowisku przyrodniczemu form gospodarowania	Niewystarczająca promocja produktów charakterystycznych dla sołectwa
Unowocześnianie gospodarstw rolniczych			
Wzrost popytu na zdrową żywność - szansą dla miejscowych producentów			
Integracja europejska zwiększająca popyt na towary i usługi			

• **rozwój społeczny – tabela nr 3**

SZANSE	ZAGROŻENIA	MOCNE STRONY	SŁABE STRONY
SFERA SPOŁECZNA			
Dotacje z Unii Europejskiej służące zdobywaniu nowych kwalifikacji	Migracja młodzieży do większych ośrodków i miast oraz krajów Unii Europejskiej	Łatwy dostęp do szkolnictwa	Sala wiejska w złym stanie technicznym jak i wizualnym. Wymaga natychmiastowej przebudowy.
Wykorzystywanie potencjału młodzieży w realizacji nowych projektów	Możliwość rozwoju patologii i niemożność jej zatrzymania w przypadku braku miejsca na rozwijanie zainteresowań i braku organizacji czasu wolnego	Silna identyfikacja mieszkańców z miejscem zamieszkania	Liczne grupy zagrożone marginalizacją
Działania mające na celu powstanie miejsc pracy w sektorach pozarolniczych	Starzenie się społeczeństwa	Istnienie budynku Sali wiejskiej	Ograniczony dostęp do infrastruktury społeczeństwa informacyjnego.

Plan Odnowy Miejscowości Lemierzycze



			Mała ilość wydarzeń sportowo-kulturalnych
	Słabe przystosowanie do szybko zmieniającej się rzeczywistości	Zaangażowanie miejscowych władz w tworzenie miejsc oferujących młodzieży spędzanie wolnego czasu	Brak wiary w możliwość polepszenia jakości życia u części mieszkańców

W oparciu o wnioski wypływające z analizy zawartej w rozdziale III oraz mając na uwadze przyjęte priorytety przyjmuje się następujące założenia:

- możliwie najlepiej wykorzystać dobre położenie miejscowości z uwzględnieniem zasad zrównoważonego rozwoju, w tym w szczególności bliskie położenie Parku Narodowego i Krajobrazowego „Ujście Warty”,
- należy dokonać niezbędnych inwestycji w zakresie infrastruktury technicznej,
- należy zapewnić dzieciom i młodzieży alternatywne formy spędzania wolnego czasu, w tym w szczególności budowę niezbędnej do tego infrastruktury,
- w prace związane z rozwojem wsi należy aktywizować miejscową ludność, w tym w szczególności osoby z zasadzonymi do odpracowania godzinami,
- stworzenie dogodnych warunków dla mieszkańców, w celu zahamowania jej odpływu do większych aglomeracji,
- należy wypracować odpowiednie formy promocji miejscowości.

V. Wizja rozwoju wsi Lemierzyce

1. Wykorzystanie atrakcyjnych zasobów naturalnych oraz rozkwit turystyki w regionie,
2. Zwiększenie atrakcyjności turystycznej miejscowości poprzez modernizację istniejącej infrastruktury oraz położenie nacisku na promocję,
3. Rozwój działalności sportowo - rekreacyjnej mieszkańców miejscowości,
4. Rozwój działalności oświatowo - kulturalnej,
5. Działania mające na celu pozyskanie nowych inwestorów dających silny impuls rozwojowy,
6. Poprawa ładu przestrzennego i estetyki wsi.

VI. Cel planowanych inwestycji oraz określenie największych potrzeb

Głównym celem planowanych inwestycji jest zaspokojenie potrzeb społecznych i kulturalnych społeczeństwa, poprawa estetyki oraz stanu bezpieczeństwa w miejscowości. Ma temu służyć szereg inwestycji wskazanych jako właściwe do realizacji na terenie miejscowości Lemierzyce.

Możliwość korzystania z ogólnodostępnej świetlicy wiejskiej to szansa na zagospodarowanie czasu wolnego dzieci i młodzieży, rozwój aktywnego trybu spędzania wolnego czasu przez mieszkańców, integracja społeczności lokalnej i większe zaangażowanie w życie wsi. Inwestycja ta będzie działać przeciw patologiom społecznym. Powstanie centrum spotkań społeczności lokalnej które przyczyni się do poprawy estetyki wsi, warunków życia mieszkańców i wzrostu jej atrakcyjności inwestycyjnej.



VII. Określenie linii rozbieżności: regionalne, wiejskie/miejskie, krajowe/międzynarodowe.

Brak środków finansowych na rozwój wsi w budżecie państwa oraz niewystarczające środki w budżecie gminy powodowały, iż przez dłuższy okres czasu nie inwestowano we wsi w infrastrukturę oraz w rozwój jej mieszkańców. Przez wiele lat mieszkańcy odczuwali brak zainteresowania swoim losem przez władze państwowe, regionalne, mimo ich zapewnień i obietnic. Wejście Polski w struktury Unii Europejskiej zmieniło sytuację wielu małych miejscowości i wsi a przede wszystkim umożliwiło pozyskiwanie środków z funduszy europejskich na ich rozwój. Mieszkańcy Lemierzyc chcą skorzystać z tych środków, aby poprawić sytuację swojej małej ojczyzny, oferując swój czas i pracę. Wspólne działania, podjęte przez mieszkańców wsi przyczynią się do pogłębienia lokalnych więzi i budowy społeczeństwa obywatelskiego. Mieszkańcy wsi nie będą czuli się obywatelami drugiej kategorii. Stworzony przez nich dokument ma pomóc w pozyskaniu potrzebnych dla wsi środków z Programu Rozwoju Obszarów Wiejskich na lata 2010-2017.

VIII. Przewidywane do realizacji zadania w ramach Planu Odnowy Miejscowości Lemierzycy w latach 2010-2017

- 1. Przebudowa świetlicy wiejskiej. Czas realizacji 2010/2011, koszt około 1 075,65 tys. zł źródła finansowania: PROW/Budżet Gminy.** Potrzeby inwestycyjne w miejscowości Lemierzycy to przebudowa obiektu Sali wiejskiej usytuowanej w centralnej części wsi. Obecnie obiekt ten zamiast przyciągać i jednoczyć ludzi, odstrasza. Zadaniem stojącym przed mieszkańcami jest przywrócenie świetności budynkowi, który niegdyś tętnił życiem. **Najpilniejszych prac remontowych wymaga pokrycie dachu oraz zniszczona elewacja, stolarka okienna, zagospodarowanie terenu. Niezbędne jest również wykonanie nowej stolarki podłogowej, remontu sanitariatów oraz pomieszczeń socjalnych.**
- 2.** Na terenie miejscowości aktywnie działa Klub Sportowy „Leśnik”. Niestety bolączką mieszkańców jak i trenujących w nim sportowców jest brak **boiska sportowego** spełniającego warunki boiska ligowego. Niezbędna jest także budowa ogrodzenia na tym terenie. **Koszt około 25.000zł. Czas realizacji 2012/2013, źródła finansowania : w ramach pozyskiwanych środków.**
- 3.** Budowa przydomowych oczyszczalni ścieków w Lemierzycach - **Czas realizacji 2013/2015, koszt około 1.000.000zł, źródła finansowania: w ramach pozyskiwanych środków.**
- 4. Rozbudowa Remizy Strażackiej.** Doposażenie remizy w sprzęt pożarniczy. Konieczne jest ożywienie na terenie miejscowości działalności tej jednostki, która posiada długoletnie tradycje. **Czas realizacji 2013/2017, koszt około 350.000zł, źródła finansowania: w ramach pozyskiwanych środków.**
- 5. Rewitalizacja terenów zielonych.** Poprawa estetyki wsi. **Czas realizacji 2013/2017, koszt około 50.000zł, źródła finansowania : w ramach pozyskiwanych środków.**
- 6. Odnowienie zabytkowego Kościoła znajdującego się we wsi Lemierzycy.** Malowanie kościoła wewnątrz, remont dachu, wykonanie oświetlenia wieży kościoła. **Czas realizacji 2011/2017, koszt około 400.000zł, źródła finansowania: w ramach pozyskiwanych środków.**
- 7. Stworzenie szlaku wodno – kajakowego** rzeką Postomią. Utworzenie przystani w okolicach stacji pomp, z niezbędną infrastrukturą. Wykorzystanie walorów turystycznych i krajobrazowych. **Czas realizacji 2013/2014, koszt około 100.000zł, źródła finansowania: w ramach pozyskiwanych środków.**
- 8. Budowa oznakowanej trasy rowerowej.** Ścieżka rowerowa, która przebiegałaby wzdłuż lasu jest istotna ze względu na duże natężenie ruchu drogowego, utrudniającego

Plan Odnowy Miejscowości Lemierzycy



swobodne i bezpieczne poruszanie się rowerem po miejscowości. **Lata realizacji 2012/2013, koszt około 200.000zł, źródła finansowania: w ramach pozyskiwanych środków.**

9. Ze względu na brak bazy noclegowej w miejscowości **planuje się stworzenie pola namiotowego oraz doprowadzenie do niego wody i energii elektrycznej.** Powstanie tego typu miejsca jest w pełni uzasadnione ze względu na dużą ilość osób korzystających z dobrodziejstw okolicznych lasów i terenów atrakcyjnych turystycznie. **Czas realizacji 2012/2013, koszt około 30.000zł, źródła finansowania: w ramach pozyskiwanych środków.**

10. Remont dróg i budowa chodników. Czas realizacji 2013/2014, koszt około 500.000zł, źródła finansowania: w ramach pozyskiwanych środków,

11. Rewitalizacja cmentarza komunalnego i budowa lapidarium. Czas realizacji 2014/2017, koszt około 10.000zł, źródła finansowania w ramach pozyskiwanych środków.

Koszty przedsięwzięć opisanych w punktach 2-14 określone będą w momencie podjęcia decyzji o realizacji.

IX. Obszary o szczególnym znaczeniu dla zaspokojenia potrzeb mieszkańców sprzyjających nawiązywaniu kontaktów społecznych, ze względu na ich położenie oraz cechy funkcjonalno-przestrzenne

Z uwagi na fakt, że na terenie Lemierzyc nie ma wielu obiektów użyteczności publicznej skupiających mieszkańców i sprzyjających nawiązywaniu kontaktów społecznych, dlatego też istnieje pilna potrzeba dokonania remontów i modernizacji obiektów istniejących.

Do istotnych zadań związanych z lepszym zaspokojeniem potrzeb mieszkańców, sprzyjających nawiązywaniu kontaktów społecznych, należy uatrakcyjnienie przestrzeni publicznej służącej zaspokajaniu potrzeb w dziedzinie kultury, wypoczynku, rekreacji i sportu. Działania w tej sferze obejmą budowę obiektów niezwykle ważnych dla mieszkańców Lemierzyc. Ze środków PROW przeprowadzono już modernizację budynku starej świetlicy wraz z zagospodarowaniem terenu przy świetlicy, która to w chwili obecnej ponownie pełni rolę centrum kulturalnego miejscowości służącego społeczności lokalnej.

Odpowiednie zagospodarowanie i uporządkowanie tego miejsca było priorytetem wszelkich działań służących dla rozwoju miejscowości. Poprzez urządzenie placu zabaw przy świetlicy stworzono tam godziwe warunki do rekreacji i wypoczynku zarówno dla dzieci jak i dorosłych.

Z uwagi na fakt, że świetlica znajduje się w centrum miejscowości, jej remont znacząco wpłynął na poprawę estetyki miejscowości.

W celu ochrony dziedzictwa kulturowego miejscowości oraz zaspokojenia potrzeb w obszarze kultury istotną rolę spełni rewitalizacja zabytkowego XIX-wiecznego kościoła parafialnego pw. Apostołów św. Piotra i Pawła. W niewielkiej miejscowości kościół ma szczególne znaczenie dla nawiązywania kontaktów społecznych oraz integracji społecznej.

Istotnym elementem przestrzeni społeczno-kulturalnej Lemierzyc stanie się również modernizowana ze środków budżetu gminy remiza strażacka. Nowa siedziba OSP spowoduje ożywienie na terenie miejscowości działalności jednostki, która posiada długoletnie tradycje. W nowym obiekcie znajdzie się też miejsce dla biblioteki gminnej, która przez prowadzoną działalność stworzy możliwość zagospodarowania czasu wolnego zarówno dzieci i młodzieży jak również dorosłych.

W ujęciu przestrzennym, większość wymienionych terenów/obiektów znajduje się w niewielkiej odległości od siebie, a zatem w naturalny sposób stanowią one miejsca spotkań mieszkańców i służą nawiązywaniu kontaktów społecznych.

X . System wdrażania i monitoringu.

Wdrażanie Planu Odnowy Miejscowości Lemierzyc rozpocznie się poprzez wprowadzenie go w życie uchwałą Rady Gminy w Słońsk. Odpowiedzialnym za jego realizację będzie Wójt Gminy. Prace nad Planem od samego początku będą poddane pełnej kontroli mieszkańców Lemierzyc. Będzie

Plan Odnowy Miejscowości Lemierzyc



to dla nich źródło informacji na temat zaplanowanych zadań i inwestycji, a także o postępach prowadzonych prac. Monitorowanie każdego przedsięwzięcia – czyli dbanie o prawidłowy jego przebieg przez cały czas jego trwania polega na systematycznym zbieraniu, zestawianiu i ocenie informacji rzeczowych i finansowych. W monitoringu biorą udział wszystkie podmioty oraz komórki organizacyjne Urzędu Gminy Słońsk zaangażowane we wdrażanie Planu Odnowy Miejscowości Lemierzyce. Monitorowanie odbywać się będzie w formie bezpośredniej, polegającej na dokonywaniu wizji lokalnych i sprawdzaniu rzeczywistego stanu realizacji działań oraz pośredniej – sprawozdawczej, polegającej na analizowaniu materiałów, statystyk.

XI. Podsumowanie

Plan Odnowy Miejscowości jest jednym z najważniejszych elementów odnowy wsi, jej rozwoju oraz poprawy warunków pracy i życia mieszkańców. Sporządzenie i uchwalenie takiego dokumentu stanowi niezbędny warunek przy aplikowaniu o środki finansowe w ramach „Programu Rozwoju Obszarów Wiejskich 2007-2013” działanie „Odnowa i rozwój wsi”, jak również stanowić będzie wytyczne dla władz Gminy Słońsk przy opracowaniu kierunków rozwoju poszczególnych miejscowości. Celem działania „Odnowa i rozwój wsi” jest poprawa jakości życia na obszarach wiejskich poprzez zaspokojenie potrzeb społecznych i kulturalnych mieszkańców wsi oraz promowanie obszarów wiejskich. Działanie umożliwi rozwój tożsamości społeczności wiejskiej, zachowanie dziedzictwa kulturowego i specyfiki obszarów wiejskich oraz wpłynie na wzrost ich atrakcyjności turystycznej i inwestycyjnej. Opracowany Plan Odnowy Miejscowości zakłada w przeciągu 7 najbliższych lat realizację kilkunastu zadań. Istotą tych zadań jest pobudzenie aktywności środowisk lokalnych oraz stymulowanie współpracy na rzecz rozwoju i promocji wartości związanych z miejscową specyfiką społeczną i kulturową. Zakładane cele Planu przewidują wzrost znaczenia wsi poprzez rozwój kultury, edukacji, sportu i rekreacji. Realizacja Planu Odnowy Miejscowości ma także służyć integracji społeczności lokalnej, większemu zaangażowaniu wolnego czasu dzieci i młodzieży oraz rozwojowi organizacji społecznych. Wpłynie również na poprawę estetyki miejscowości, podniesienie standardów życia. Powstaną nowe możliwości spędzania aktywnie wolnego czasu co niewątpliwie wpłynie na integrowanie się społeczności lokalnej.

