

Nasz adres:  
**Urząd Gminy**  
**Słońsk**

Ul. Sikorskiego 15  
66-436 Słońsk  
woj. Lubuskie  
NIP 598-13-22-147

*Telefony:* **0-95 757 2271 – centrala**  
0-95 757 2276 – wójt  
0-95 757 2273 - skarbnik  
*Fax.* **0-95 757 2268**

e.mail: sekretariat@slonsk.pl  
skarbnik@slonsk.pl  
www.slonsk.pl

---

Słońsk, dn. 28.03.2013 r.

Pani  
Przewodnicząca  
Rady Gminy Słońsk

Dotyczy: sprawozdania z wykonania budżetu Gminy Słońsk za 2012 rok

Zgodnie z art. 267 ustawy o finansach publicznych, Wójt Gminy Słońsk przedkłada sprawozdanie z wykonania budżetu gminy za 2011 roku wraz z załącznikami:

- załącznik nr 1 o dochodach budżetowych
- załącznik nr 2 o wydatkach budżetowych
- załącznik nr 3 o realizacji zadań zleconych
- załącznik nr 4 o realizacji zadań z zakresu administracji rządowej wykonywanych na podstawie porozumień
- załącznik nr 5 o realizacji zadań wykonywanych na podstawie porozumień między jednostkami samorządu terytorialnego
- załącznik nr 6 o udzielonych dotacjach
- załącznik nr 7 z wykonania przychodów i kosztów zakładu budżetowego
- załącznik nr 8 o realizacji wydatków na przedsięwzięcia realizowane w ramach funduszu sołectkiego

Do wiadomości:

- Regionalna Izba Obrachunkowa w Zielonej Górze
- Regionalna Izba Obrachunkowa Zespół Zamiejscowy w Gorzowie Wlkp.

**Sprawozdanie**  
**z wykonania budżetu gminy**  
**S Ł O Ń S K**  
**za 2012 rok**

**I .Dane ogólne**

Budżet Gminy na 2012 rok uchwalony przez Radę Gminy Uchwałą numer XIV/80/2011 z dnia 29 grudnia 2011 roku wynosił po stronie dochodów **15 010 776** zł w tym:

- dochody własne - 13 172 658 zł
- dotacje na zadania zlecone – 1 838 118 zł

po stronie wydatków – **15 718 646** zł w tym;

1. wydatki na zadania bieżące – 11 634 478 zł  
w tym wydatki z przeznaczeniem na :
  - na dotacje – 122 400 zł
  - na wydatki związane z obsługą długu – 380 000 zł

2. wydatki majątkowe – **4 084 168** zł

Uchwałą Rady Gminy na 2012 rok ustalono :

1. deficyt budżetu gminy w wysokości 707 870 zł, który zostanie sfinansowany przychodami pochodzącymi z zaciągniętych kredytów i pożyczek
2. przychody budżetu gminy na kwotę 2 236 000 zł
3. Rozchody budżetu gminy na kwotę 1 528 130 zł, w tym:
  - spłata kredytów i pożyczek w kwocie 1 028 130 zł
  - spłata pożyczek otrzymanych na finansowanie zadań realizowanych z udziałem środków pochodzących z budżetu Unii Europejskiej – 500 000 zł

Upoważniono Wójta Gminy do zaciągania kredytów i pożyczek do wysokości 1 500 000 zł

- dokonywania zmian w planie wydatków w ramach działu,
- samodzielnego zaciągania zobowiązań do łącznej kwoty 1 000 000 zł,
- do lokowania wolnych środków na rachunkach bankowych w innych bankach, niż bank prowadzący obsługę budżetu gminy .

W 2012 roku podjęto 23 uchwał i zarządzeń w sprawach związanych z finansami gminy oraz zmian planu dochodów i wydatków budżetu gminy w tym:

11 Zarządzenia Wójta Gminy zwiększających budżet w większości o otrzymane środki na zadania zlecone i powierzone takie jak: w zakresie opieki społecznej oraz oświaty i wychowania, kultury, administracji rządowej,  
oraz 24 Uchwał Rady Gminy w tym :

- w sprawie zwiększenia budżetu o środki pozyskane z innych źródeł
- w sprawie zwiększenia deficytu budżetu gminy

- w sprawie zmiany wieloletniej prognozy finansowej
- w sprawie zaciągnięcia kredytów i pożyczek
- w sprawie zmiany planu dochodów i wydatków budżetu gminy
- w sprawie wydatków i projektów ze środków funduszy strukturalnych
- w sprawie utworzenia funduszu sołeckiego

Budżet gminy po zmianach na dzień 31.12.2012 r. wynosi po stronie :

Dochodów - **15 329 070,00 zł**

Wydatki - **15 356 940,00 zł**

## II . Realizacja budżetu

Budżet gminy na dzień 31.12.2012 r. po stronie dochodów i wydatków został zrealizowany w sposób następujący ;

### Dochody

Budżet po zmianach	Wykonanie	% wykonania
<b>15 329 070,00</b>	<b>15 084 982,40</b>	<b>98,41</b>

### Wydatki

Budżet po zmianach	Wykonanie	% wykonania
<b>15 356 940,00</b>	<b>14 607 736,79</b>	<b>95,12</b>

### Wynik finansowy na dzień 31.12.2012 roku

Wyszczególnienie	Plan po zmianach	Wykonanie
A. Dochody	15 329 070,00	15 084 982,40
B. Wydatki	15 356 940,00	14 607 736,79
C. Wynik / A - B /	- 27 870,00	477 245,61
D. Finansowanie / D 1 – D 2 /	27 870,00	156 587,04
D1 Przychody	2 056 000,00	2 184 717,04
z tego:		
- przychody z zaciągniętych pożyczek i	2 056 000,00	2 056 000,00

kredytów na rynku krajowym w tym: - na realizację programów i projektów realizowanych z udziałem środków z budżetu Unii Europejskiej	500 000,00	500 000,00
- wolne środki	0,00	128 717,04
<b>D2 – Rozchody ogółem</b>	<b>2 028 130,00</b>	<b>2 028 130,00</b>
z tego:		
- spłaty kredytów i pożyczek w tym:	2 028 130,00	2 028 130,00
- na realizację programów i projektów realizowanych z udziałem środków z budżetu Unii Europejskiej	1 000 000,00	1 000 000,00

### Stan środków na rachunkach bankowych na dzień 31.12.2012 r. w zł

1. Rachunek dochodów – 743 710,87
2. Rachunek wydatków – 0,00
3. Rachunek euro – 88 211,46
4. Rachunek depozytowy – 0,00
5. Rachunek funduszu socjalnego - 10 110,54
6. Rachunek środków w drodze – 37 034,34

### Wysokość zaciągniętych kredytów i pożyczek na dzień 31.12.2012 r.

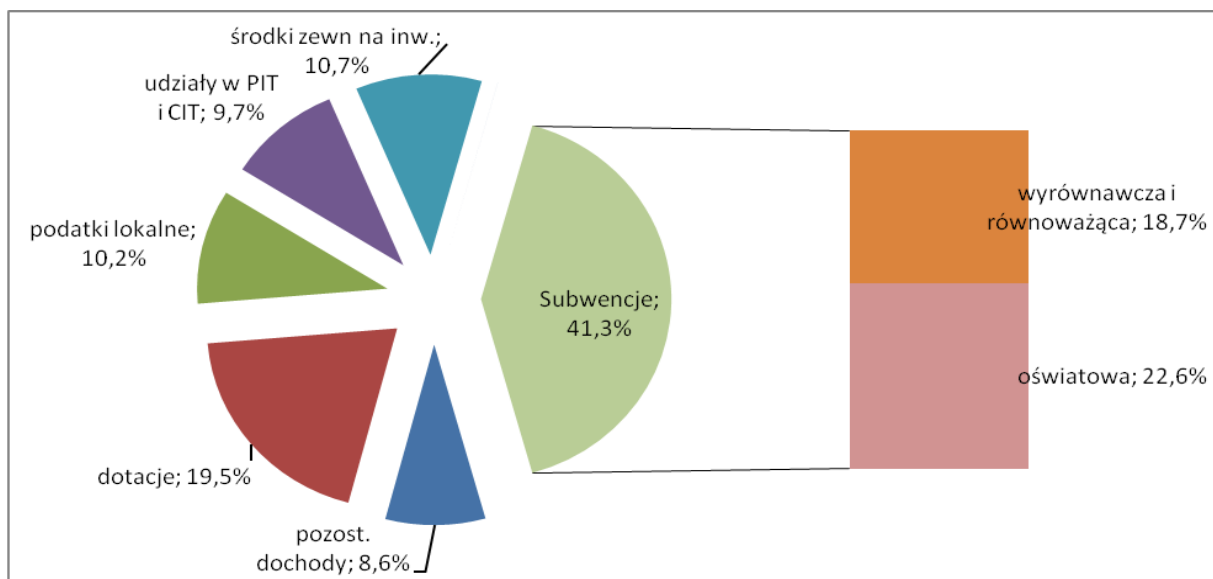
Wyszczególnienie	Stan na 01.01.2012r / BO/	Stan na 31.12.2012 rok
Kredyt długoterminowy na zadania bieżące	175 000	75 000
Kredyt inwestycyjny	2 726 000	3 781 300
Kredyt na współfinansowanie projektów z funduszy strukturalnych	3 068 750	2 700 000
Pożyczki z WFOŚ i GW	469 320	410 640
Pożyczki na realizację programów i projektów realizowanych z udziałem środków pochodzących z budżetu Unii Europejskiej	500 000	0
<b>R a z e m</b>	<b>6 939 070</b>	<b>6 966 940</b>

### III. Realizacja dochodów

W 2012 roku gmina uzyskała dochody z następujących źródeł:

Rodzaj dochodów	Budżet po zmianach	Wykonanie	%
Dochody ogółem Z tego :	<b>15 329 070,00</b>	<b>15 084 982,40</b>	<b>98,41</b>
Dochody własne w tym:	4 189 294,00	4 078 342,77	97,35
1. Udziały we wpływach z podatku dochodowego osób prawnych i fizycznych	1 520 690,00	1 464 654,17	96,31
2. Dochody z majątku gminy	140 000,00	135 571,11	96,84
Dotacje na zadania zlecone	2 217 918,00	2 179 824,91	98,28
Pozostałe dotacje na zadania bieżące	838 136,00	757 266,94	90,35
Środki na dofinansowanie zadań bieżących pozyskane z innych źródeł	224 297,00	219 100,25	97,68
Dotacje i środki na dofinansowanie zadań inwestycyjnych pozyskane z innych źródeł	1 628 843,00	1 619 865,53	99,45
Subwencje	6 230 582,00	6 230 582,00	100,00

Struktura dochodów wykonanych w 2012 r. przedstawia się zgodnie z wykresem nr 1.



Na 2012 rok jako podstawę do obliczenia podatku rolnego przyjęto stawkę 62,00 zł za 1 q żyta. Wysokość stawek podatku od nieruchomości kształtuje się następująco:

- od 1 m<sup>2</sup> powierzchni użytkowej budynków mieszkalnych - 0,54 zł
- od 1 m<sup>2</sup> powierzchni użytkowej budynków związanych z dział. gospodarczą - 17,00 zł
- od 1 m<sup>2</sup> powierzchni użytkowej pozostałych budynków - 3,75 zł
- od budowli - 2 % wartości
- od 1 m<sup>2</sup> powierzchni gruntów związanych z działalnością gospod. – 0,70 zł
- od gruntów pozostałych - 0,17 zł

Skutki finansowe obniżenia górnych stawek podatków, oraz skutki udzielonych przez Gminę ulg, umorzeń i odroczeń wyniosły na dzień 31.12.2012 roku stanowiły kwotę - 541 349,41 zł w tym;

- w podatku rolnym – 104 804,20 zł
- w podatku od nieruchomości - 416 033,90 zł
- od środków transportowych - 17 640,51 zł

W 2012 roku wystawiono 95 upomnień z tytułu zalegania w podatkach i opłat.

Wpłaty na poczet zaległości za lata ubiegłe stanowią kwotę – 145 078,49

W 2012 roku rozpatrzono 22 podań o umorzenie, odroczenie i rozłożenie na raty podatków w tym: 2 podań o odroczenie i rozłożenie na raty podatku oraz 20 podań o umorzenie zobowiązań pieniężnych - umorzono zaległości podatkowe na kwotę 4 180,00 zł, z czego 1.472,00 zł dotyczyło umorzenia odsetek od zaległości, 14 podań pozostawiono bez rozpatrzenia.

W swoich podaniach najczęściej podatnicy uzasadniali wnioski o umorzenie lub odroczenie terminów płatności w podatku rolnym i od nieruchomości zdarzeniami losowymi oraz trudną sytuacją rodzinną.

Realizacja dochodów przebiegała zgodnie z przyjętym planem.

Wykonanie dochodów budżetowych przedstawia załącznik nr 1

#### IV. Realizacja wydatków majątkowych

Rodzaj wydatku	Budżet po zmianach	Wykonanie	%
Wydatki ogółem	<b>15 356 940,00</b>	14 607 736,79	95,12
Z tego:			
- wydatki majątkowe	2 686 860,00	2 529 493,10	94,14
- wydatki bieżące	12 670 080,00	12 078 243,69	95,33

Planowane w uchwale budżetowej wydatki na inwestycje stanowiły kwotę 2 686 860 zł

Plan wydatków majątkowych na dzień 31.12.2012 roku wynosił :

Dział	N a z w a	Plan	wykonanie	%
600	Transport	878 450	854 568,74	97,28
700	Gospodarka mieszkaniowa	238 000	216 635,96	91,02
750	Administracja publiczna	80 400	80 395,27	100,00
754	Bezpieczeństwo publiczne	55 000	46 529,00	84,60
900	Gospodarka komunalna i ochrona środowiska	191 010	190 673,28	99,82
921	Kultura i ochrona dziedzictwa narodowego	54 000	50 949,57	94,35
926	Kultura fizyczna i sport	1 190 000	1 089 741,28	91,57
	R a z e m.	2 686 860	2 529 493,10	94,14

#### Wykonanie wydatków majątkowych wg działów

##### **Dział 600 - Transport**

planowane zadania:

- zapłata końcowa budowa drogi na PGR „Jedynka”
- budowa chodników na ul. Mickiewicza Słońsk
- budowa ul. Wolności Ownice
- budowa ul. Młyńskiej w Ownicach (droga powiatowa – dofinansowanie Powiatu 50 %)
- zapłata końcowa za budowę drogi łączącej drogę krajową z powiatową na os. Sportowym
- remont dwóch mostów na rzece Lenka ze współfinansowaniem LRPO „RYBY”

plan – 878 450, - wykonanie – 854 568,74 w tym:

- zapłata końcowa budowa drogi na PGR „Jedynka” – 66 025,00
- budowa chodników na ul. Mickiewicza Słońsk – 115 609,73
- budowa ul. Wolności Ownice – 102 525,00
- budowa ul. Młyńskiej w Ownicach – 142 862,20
- zapłata końcowa za budowę drogi łączącej drogę krajową z powiatową na os. Sportowym i roboty dodatkowe - 119 760,55
- przebudowa mostu na rzece Lenka ul. Moniuszki – 18.450,00
- przebudowa drogi przez osiedle PGR – 233 086,26 (zapłata częściowa)
- wykonanie okrawężnikowania i odwodnienia ul. łączącej drogę krajową z powiatową na os. Sportowym – 41 000,00 (zapłata częściowa)
- dokumentacje – 15 250,00

##### **Dział 700 – Gospodarka mieszkaniowa**

planowane zadania:

- modernizacja ośrodka zdrowia w Słońsku
- wymiana dachu i renowacja balkonów w Ośrodku Zdrowia w Słońsku
- dostosowanie toalet i podjazdów dla osób niepełnosprawnych w Ośrodku Zdrowia
- dokumentacja

plan – 238 000,- wykonanie – 216 635,96, w tym:

- przygotowanie dokumentacji do przyszłych inwestycji – 102 331,-

- dostosowanie toalet – 47 304,93
- wymiana dachu i renowacja balkonów w Ośrodku Zdrowia w Słońsku – 67 000,03 (zapłata częściowa)

#### **Dział 750 – Administracja publiczna**

Plan – 67 000,00      wykonanie – 67 000,00, w tym:

- zakup samochodu służbowego – 67 000,00

#### **Dział 754 – Bezpieczeństwo publiczne**

Planowane zadania:

- położenie nowego dachu na remizie w Lemierzycach

Plan – 55 000,00      wykonanie - 46 529,00,

w tym: 41 529 - położenie nowego dachu

5 000 – dofinansowanie do zakupu nowego radiowozu

#### **Dział 900 - Gospodarka komunalna i ochrona środowiska**

Planowane zadanie:

- rozliczenie końcowe zadania - budowa wodociągu w miejscowości Słońsk wraz z ujęciem wody oraz budowa i przebudowa oczyszczalni ścieków w miejscowości Przyborów,
- dokumentacja stworzenia SUW oraz przydomowych oczyszczalni w miejscowości Lemierzyce

plan – 191 010,-      wykonanie – 190 673,28,-      w tym:

- rozliczenie końcowe – 60 329,79
- przyłącza kanalizacji – 18 474,62
- dokumentacja geologiczna SUW Lemierzyce – 38 136,15
- dotacja do wymiany dachu (program usuwania azbestu) – 4 606,72
- dokumentacja – 69 126,00

#### **Dział 921 – Kultura i ochrona dziedzictwa narodowego**

Planowane zadania:

- remont sali wiejskiej w Ownicach
- rozbudowa i modernizacja muzeum w Słońsku

plan – 54 000,-      wykonanie – 50 949,57

- renowacja podłogi sala wiejska Głuchowo – 20 746,48
- dokumentacje sala Przyborów – 24 600,00
- przyłącze energetyczne sala Ownice – 5 603,09

#### **Dział 926 – Kultura fizyczna i sport**

Planowane zadanie – budowa boiska sportowego z trybunami – 1 190 000,00

Wykonanie – 1 089 741,28



Wykonanie wydatków majątkowych do ogólnego wykonania wydatków stanowi 94,14 %

Wszystkie te zadania zostały określone uchwałą budżetową na rok 2012 rok.

## **V. Kierunki wydatków według ważniejszych działów oraz według zadań określonych Uchwałą budżetową w 2012 roku**

### **Rolnictwo i łowiectwo**

Główne kierunki określone uchwałą to:

- Konserwacja rowów
- Zwalczanie chorób zakaźnych zwierząt
- Zwrot akcyzy zawarty w cenie zakupionego oleju napędowego

Plan – 436 330,00,- wykonanie – 423 740,32

w tym: porządkowanie melioracji – 0,00 zł, wydatki związane z wyłapywaniem psów, utylizacją, opieką – 4 664,70, odpis od podatku rolnego na izby rolnicze - 6 947,15, zwrot akcyzy zawartej w cenie oleju napędowego - 404 047,53, oraz wydatki związane z obsługą zwrotu akcyzy – 8 080,94

### **Transport i łączność**

- budowa ulic i chodników zgodnie z wieloletnim planem
- zakup znaków drogowych
- zakup przystanków, remont
- odśnieżanie ulic i chodników gminnych

Plan – 951 050,00,- wykonanie – 894 693,67, w tym:

- utrzymanie dróg gminnych, odśnieżanie, transport żużla, znaki drogowe, łatanie dziur w drogach, równanie – 40 124,93
- wydatki majątkowe – 854 568,74

### **Gospodarka mieszkaniowa**

- wydatki związane ze sprzedażą majątku gminy – podział działek, ogłoszenia prasowe
- remonty budynków komunalnych,
- remont i modernizacja ośrodka zdrowia w Słońsku

Plan - 325 700,- wykonanie – 291 921,43 w tym:

- wydatki związane z przygotowaniem do sprzedaży i wykupu mienia gminy – 63 781,04
- wydatki związane z remontami budynków komunalnych – 11 504,43
- wydatki majątkowe – 216 635,96

### **Działalność usługowa**

Plan – 20 000,- wykonanie – 19 755,26

Wydatki związane z utrzymaniem cmentarza komunalnego, porządkowanie, wywóz nieczystości oraz utrzymanie cmentarza jenieckiego

## **Administracja publiczna**

Plan – 1 997 177,00,- wykonanie – 1 902 014,96,- w tym:

Wydatki związane z utrzymaniem administracji wojewody – 58 900,- , wydatki związane z obsługą Rady Gminy – 47 422,08 , pozostała działalność - 73 755,52 (w tym: składki na stowarzyszenia , ubezpieczenie majątku gminy , wydatki reprezentacyjne, wydatki jednostek pomocniczych – sołectw, dotacja dla Urzędu Marszałkowskiego), promocja gminy – 43 128,72

administracja samorządowa – 1 751 830,00 w tym:

- wynagrodzenia pracowników i pochodne od wynagrodzeń - 1 268 661,73
- wynagrodzenia bezosobowe – 23 018,00
- wydatki osobowe niezaliczone do wynagrodzeń – 1 946,00
- pfron – 0,00
- prowizja sołtysów i inkasenta – 20 708,71
- delegacje – 15 798,58
- szkolenia – 11 844,00
- fundusz socjalny – 22 617,09,-
- zakup materiałów i wyposażenia – 70 530,29 w tym: paliwo do samochodu, zakup materiałów biurowych, środków czystości oraz pozostałe zakupy (bhp, czasopisma, dzienniki urzędowe, napoje)
- energia, woda i gaz – 42 936,20
- zakup usług pozostałych – 104 957,03 w tym: przesyłki pocztowe, za obsługę i konserwację ksera, obsługa informatyczna komputerów, nadzory autorskie, usługi prawne, prowizje bankowe, pozostałe usługi, legalizacja gaśnic, przegląd samochodu
- opłaty z tytułu usług telefonicznych - 23 484,52
- zakup usług dostępu do Internetu – 5 306,49
- wydatki majątkowe – 67 000,00

## **Urzędy naczelnych organów władzy państwowej**

Plan – 5 088,00,- wykonanie - 2 894,52

- wydatki związane z utrzymaniem spisu wyborców – 818,00,-
- wybory uzupełniające do rady gminy – 2 076,52

## **Bezpieczeństwo publiczne i ochrona przeciwpożarowa**

- zadania z zakresu straży pożarnej
- obrona cywilna
- zarządzanie kryzysowe

Plan – 152 235,- wykonanie – 137 673,95 w tym:

- wydatki związane z obroną cywilną – 1 647,83
- wydatki związane z ochotniczą strażą pożarną - 125 792,70  
w tym: za gaszenie pożarów – 15 650,00,- ryczałt kierowców – 20 483,00,- zakup mundurów, paliwa, sprzętu strażackiego, części samochodowych - 31 397,61

energia – 10 308,76, opłaty z tytułu usług telefonicznych – 4 215,61,- remonty i usługi pozostałe – 2 208,72, wydatki majątkowe na przebudowę remizy w Lemierzycach (dach) – 41 529,00

- wydatki związane z zarządzaniem kryzysowym – 233,42

### **Obsługa długu publicznego**

Plan – 421 701,- wykonanie – 421 700,19 w tym:  
Spłata odsetek od kredytów inwestycyjnych – 421 700,19  
Poręczenie dla lokalnej grupy działania – 0,00

### **Oświata i wychowanie**

Plan – 4 801 327,- , wykonanie – 4 781 862,94 w tym:  
Szkoły podstawowe – 2 426 180,32  
Przedszkola – 773 267,62  
Gimnazjum – 962 500,01  
Przedszkola przy szkołach /oddziały zerowe/ - 87 018,36  
Dowożenie uczniów do szkół – 220 362,16  
Dokształcanie nauczycieli – 4 234,56  
Stołówki szkolne – 236 014,62  
Pozostała działalność – 72 285,29

Realizację wydatków objętych planem budżetu gminy poza remontami i inwestycjami prowadzi Jednostka oświatowa.

### **Ochrona zdrowia**

- przeciwdziałanie alkoholizmowi i narkomanii
- wydatki związane z utrzymaniem ośrodka zdrowia w Głuchowie

Plan – 131 500 ,- wykonanie – 97 252,62 w tym: wydatki związane z realizacją gminnego programu przeciwdziałaniu alkoholizmowi i narkomanii 97 071,28 – zgodnie z gminnym programem przeciwdziałania alkoholizmowi i narkomanii, wydatki związane z ochroną zdrowia – 181,34 w tym: wywóz nieczystości

### **Pomoc społeczna**

Plan – 2 653 508,- wykonanie – 2 610 487,96 w tym:  
- świadczenia rodzinne, zaliczki alimentacyjne oraz składki na ubezpieczenia emerytalne, rentowe z ubezpieczenia społecznego – 1 675 362,16  
- składki na ubezpieczenia zdrowotne – 27 703,01  
- zasiłki i pomoc w naturze – 202 292,81

- dodatki mieszkaniowe – 95 650,57
- zasiłki stałe – 143 130,00
- ośrodek pomocy społecznej - 258 872,62
- usługi opiekuńcze – 0,00,-
- dożywianie dzieci w szkołach – 149 300,00 - dofinansowywane przez Wojewodę

Wydatki te realizowane są przez Gminny Ośrodek Pomocy Społecznej w ramach środków własnych gminy, środków na zadania zlecone i powierzone oraz ze środków pozyskanych ze źródeł pozabudżetowych.

### **Pozostałe zadania w zakresie polityki społecznej**

Plan – 154 189,- wykonanie – 145 822,06

Realizowane są dwa zadania ze środków Programu Operacyjnego Kapitał Ludzki – jeden realizowany przez Ośrodek Pomocy Społecznej, drugi przez Urząd Gminy dla Szkoły Podstawowej

### **Edukacyjna opieka wychowawcza**

Plan – 358 569,- wykonanie - 249 476,48

- w tym:
- świetlice szkolne – 132 671,98
  - stypendia dla uczniów – 110 809,50
  - wyprawka szkolna – 5 995,00

### **Gospodarka komunalna i ochrona środowiska**

- udział w CZG-12
- utrzymanie zieleni
- utrzymanie czystości na placach i ulicach
- gospodarka odpadami
- urządzenie placu zabaw dla dzieci
- budowa przydomowych oczyszczalni w miejscowościach Lemierzyce, Ownice
- budowa stacji uzdatniania wody w miejscowości Lemierzyce

Plan – 649 266,- wykonanie - 624 369,37 w tym:

Gospodarka ściekowa i ochrona wód – 196 022,32 w tym: wydatki majątkowe – 186 066,56

Gospodarka odpadami – 49 424,00 w tym: składka na CZG-12 – 34 924,-

Oczyszczanie ulic, placów – 36 563,10

Utrzymanie zieleni w miastach i gminach – 23 341,85

Oświetlenie ulic – 303 934,78 w tym :

energia i konserwacja oświetlenia – 303 559,86

Ochrona środowiska – 17 472,52, w tym dotacja do usuwania azbestu – 4 606,72

### **Kultura i ochrona dziedzictwa narodowego**

- rozwój turystyczny gminy
- współpraca polsko – niemiecka
- remonty klubów wiejskich
- działalność kulturalna i rozrywkowa

Plan – 848 758,- wykonanie – 729 126,35 w tym:

- utrzymanie muzeum – 5 684,52,
- utrzymanie bibliotek – 52 324,60, w tym: wynagrodzenia z pochodnymi – 39 770,81
- świetlice i kluby – 266 797,62 w tym: wynagrodzenia z pochodnymi – 115 086,03, wydatki inwestycyjne – 50 949,57
- pozostała działalność – 404 319,61 w tym: festyny, plener malarski, współpraca polsko – niemiecka w ramach dziewięciu projektów dofinansowywanych ze środków Unii Europejskiej, imprezy okolicznościowe

### Kultura fizyczna i sport

- zadania z zakresu kultury fizycznej i sportu

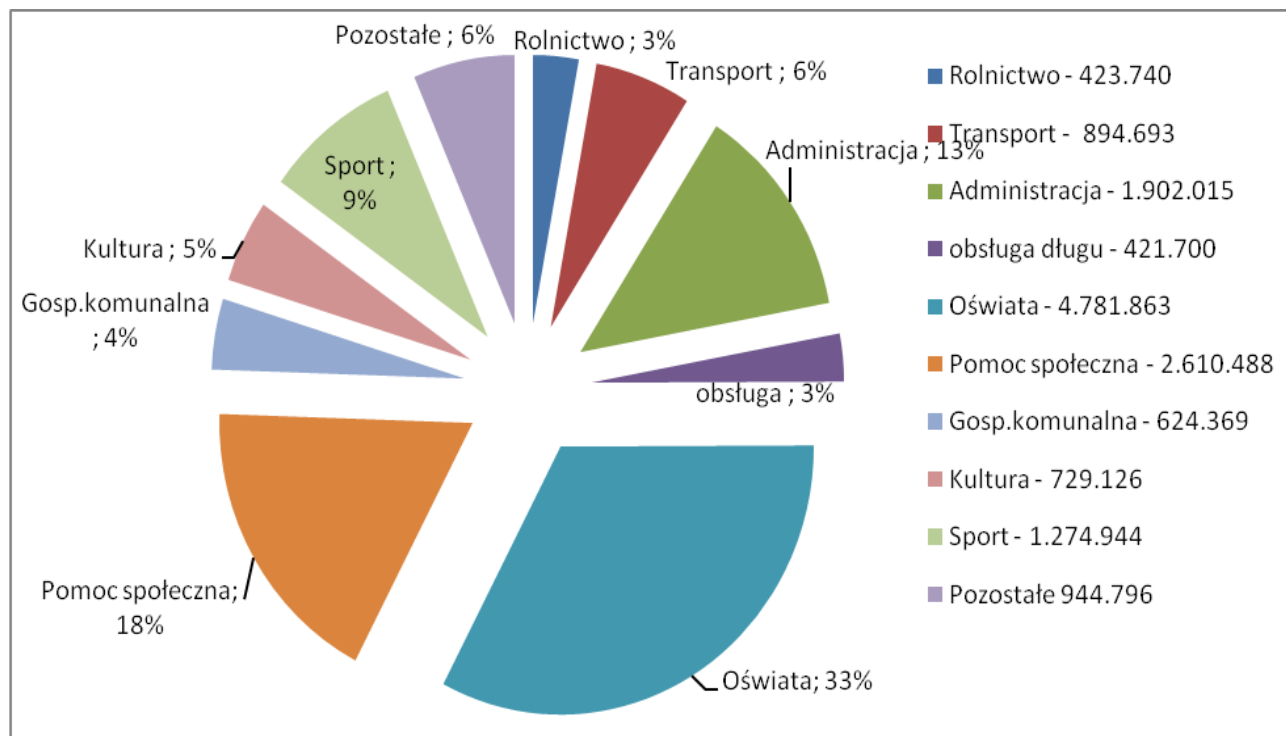
Plan – 1 380 700,00 ,- wykonanie – 1 274 944,71 wydatki związane z działalnością sportową klubów młodzieżowych w Słońsku w Lemierzycach i Głuchowie oraz przy Zespole Szkół w Słońsk, w tym:

Dotacja celowa dla stowarzyszeń – 100 000,00

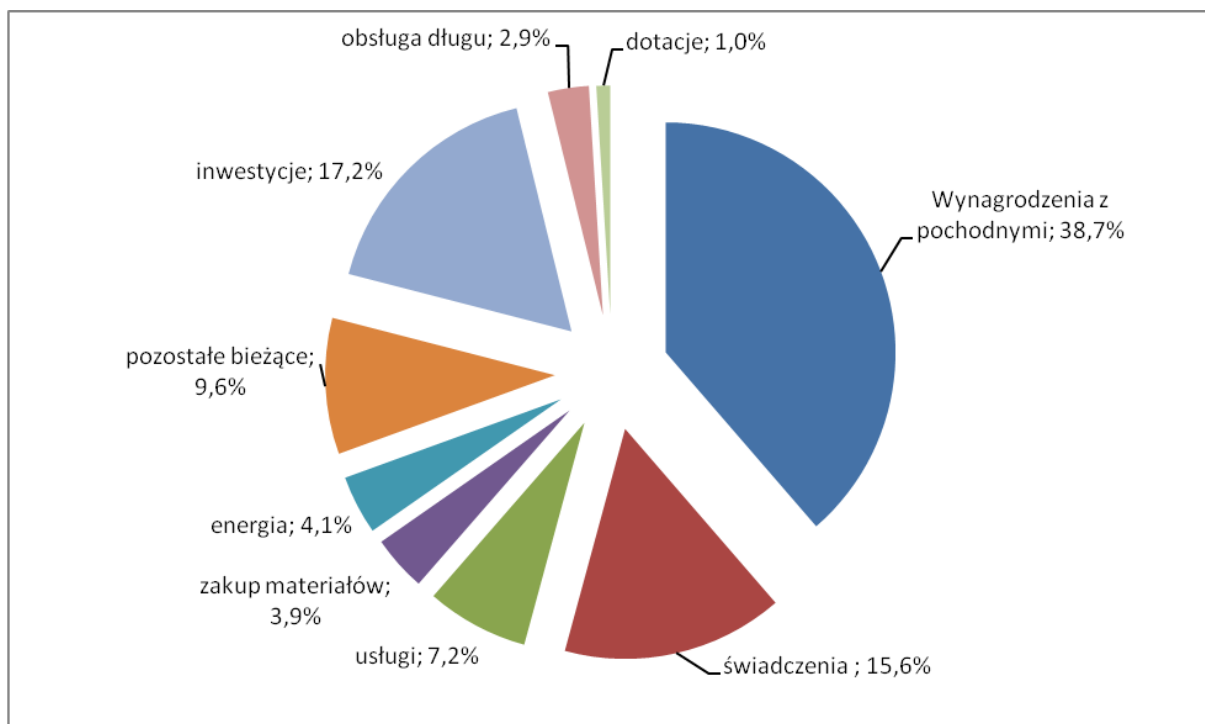
Wydatki majątkowe na budowę boiska – 1 089 741,28

Wykonanie wydatków budżetowych przedstawia załącznik nr 2 do sprawozdania .

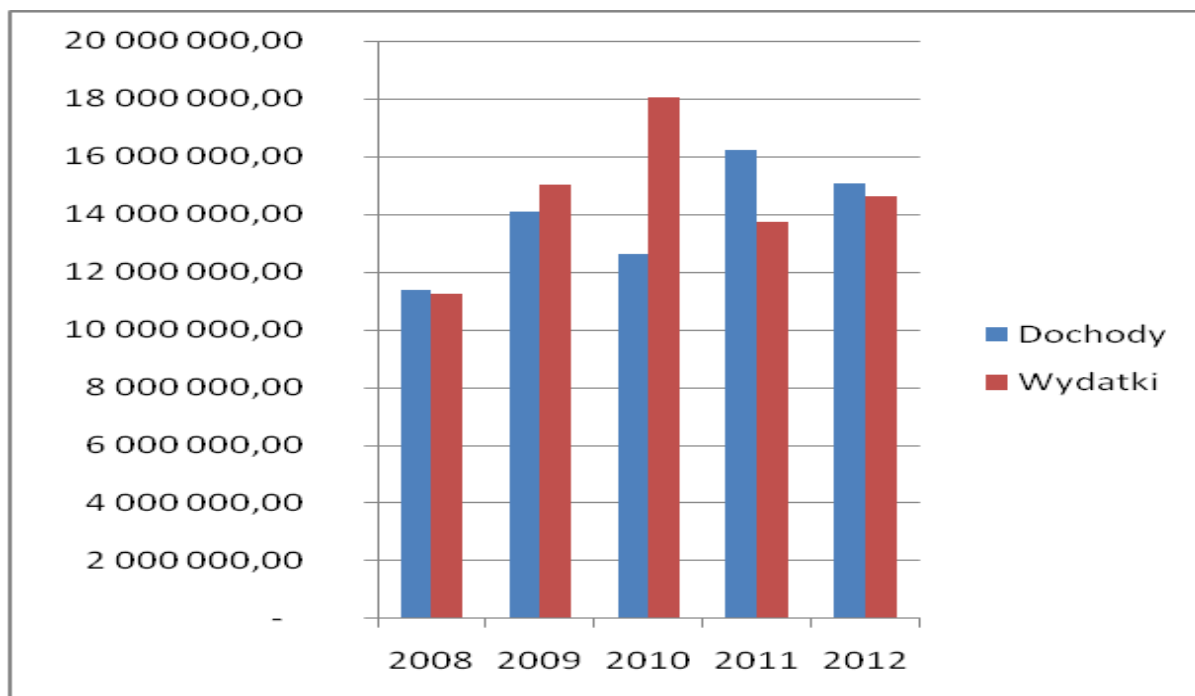
Graficzny podział wydatków wg ważniejszych działów budżetowych przedstawia wykres.



Natomiast wydatki w podziale na poszczególne rodzaje wydatków, graficznie prezentują się jak na wykresie poniżej:

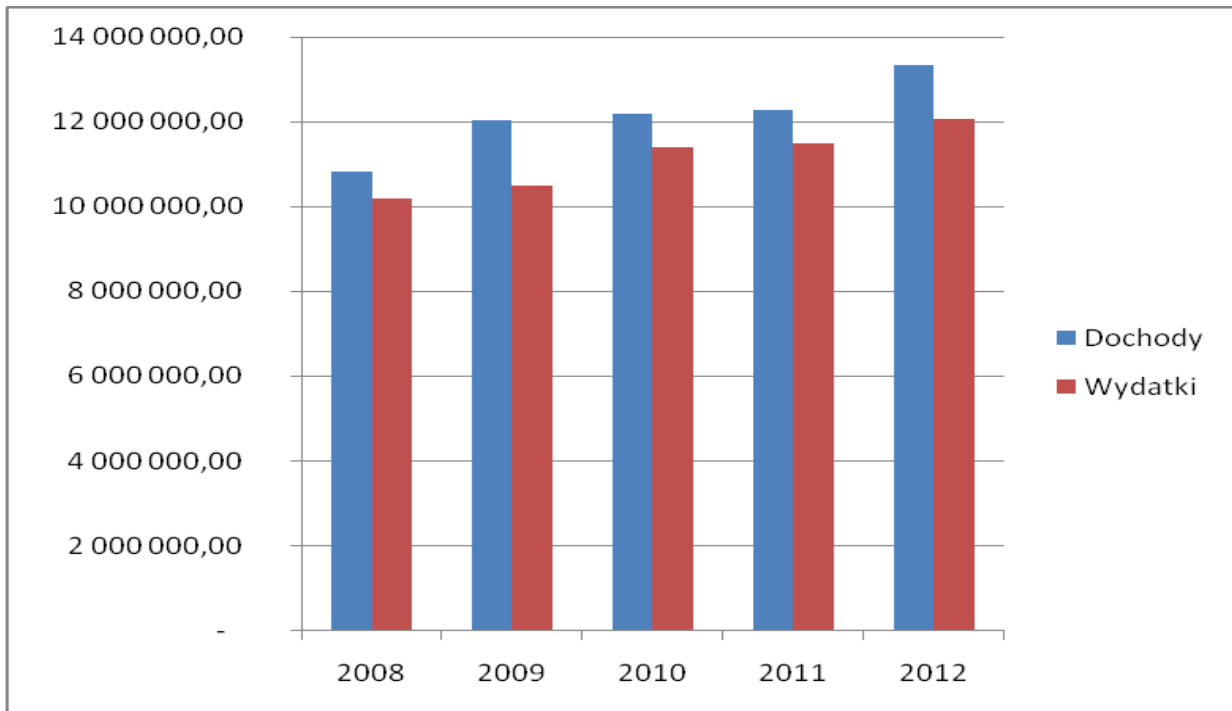


Na przestrzeni lat 2008 - 2012 poziom dochodów i wydatków kształtował się następująco:



Lepszy obraz uzyskamy jednak przedstawiając poziom dochodów bieżących do wydatków bieżących:

	Dochody bieżące	Wydatki bieżące	Nadwyżka bieżąca
2008	10 835 181,22	10 199 566,96	635 614,26
2009	12 039 549,55	10 491 721,68	1 547 827,87
2010	12 177 413,95	11 413 059,07	764 354,88
2011	12 281 677,45	11 495 267,23	786 410,22
2012	13 329 545,76	12 078 243,69	1 251 302,07



W przedłożonej **Wysokiej Radzie** informacji z wykonania budżetu gminy za 2012 rok wraz z załącznikami, Wójt Gminy przedstawił realizację zadań rzeczowo - finansowych objętych budżetem w zakresie zadań własnych, zleconych i powierzonych.

Część zadań objętych budżetem, była realizowana jak w latach ubiegłych, za pomocą pracowników przyjętych na podstawie porozumienia z Urzędem Pracy. Zatrudnienie przy pracach porządkowych, remontowych, melioracyjnych pracowników interwencyjnych wpłynęło znacznie na zmniejszenie kosztów budżetu gminy. Jednakże wzrost płacy minimalnej płaconej przez Gminę i zmniejszenie refundacji z Urzędu Pracy skutkowało znacznie mniejszą ilością osób zatrudnianych. Sytuacja ta pogorszy się jeszcze bardziej w roku następnym.

Urząd Pracy w Sulęcinie zrefundował poniesione koszty związane z zatrudnieniem w wysokości – 55 866 ,12 zł.

Duże zaangażowanie środków własnych na inwestycje realizowane na terenie gminy Słońsk ma wpływ na poprawę infrastruktury oraz estetykę naszej gminy. Część zadań inwestycyjnych takich jak: kontynuacja i budowa dróg gminnych, budowa wodociągów i kanalizacji sanitarnej, wykonanie studni głębinowych, remonty sal wiejskich są w trakcie realizacji.

Zabezpieczone zostały środki na spłatę odsetek od zaciągniętych kredytów na inwestycje realizowane w 2008, 2009, 2010 i 2011 roku

Duże trudności w realizowaniu podstawowych zadań jak zwykle wystąpiły w oświacie. Brakuje środków na działalność bieżącą taką jak: remonty szkół, wyposażenie w niezbędny sprzęt i pomoce naukowe, energię, zakup opału.

Nakładane na samorząd coraz to nowe zadania na oświatę przy jednoczesnym nie zapewnianiu środków na ich sfinansowanie, powoduje coraz większe braki w zakupie nowoczesnych pomocy naukowych oraz w wykonywaniu bieżących remontów.

W ciągu ostatnich lat można zaobserwować rosnący dysonans między subwencją oświatową a wydatkami na oświatę, które powinny być sfinansowane z subwencji, zgodnie z tabelą poniżej.

	Subwencja oświatowa	Wydatki na oświatę finansowane z subwencji	różnica
2008	2 838 614,00	2 983 025,83	- 144 411,83
2009	3 498 601,00	3 376 455,49	122 145,51
2010	3 164 728,00	3 318 035,01	- 153 307,01
2011	3 189 877,00	3 554 428,21	- 364 551,21
2012	3 416 136,00	3 792 639,49	- 376 503,49

Ponadto na Gminie spoczywa również obowiązek utrzymywania i finansowania części zadań oświatowych ze środków własnych.

Wydatki poniesione na finansowanie tych zadań przedstawione są w poniższej tabeli.

	Subwencja oświatowa	Wydatki na oświatę (bez inwestycji)	różnica	wydatki na zadania własne
2008	2 838 614,00	3 678 849,56	- 840 235,56	695 823,73
2009	3 498 601,00	4 009 926,66	- 511 325,66	633 471,17
2010	3 164 728,00	4 238 277,92	- 1 073 549,92	920 242,91
2011	3 189 877,00	4 526 814,38	- 1 336 937,38	972 386,17
2012	3 189 877,00	4 914 534,92	- 1 724 657,92	1 121 895,43

Do zadań Gminy należy również zapewnienie niektórych świadczeń socjalnych dla mieszkańców Naszej Gminy. Część świadczeń jest finansowana z budżetu Państwa, część z budżetu Gminy.

	Dotacje z Budżetu Państwa par. 2010, 2030	Wydatki GOPS	różnica (udział Gminy)
2008	2 176 343,00	2 505 093,00	- 328 750,00
2009	2 020 989,37	2 359 941,37	- 338 952,00
2010	2 466 542,00	2 821 608,73	- 355 066,73
2011	2 126 148,00	2 562 734,00	- 436 586,00
2012	2 087 953,01	2 550 169,01	- 462 216,00

Jak można zauważyć od 2008 r. udział wydatków Gminy wzrastał, jednakże dopiero w roku 2011 wzrost był bardzo znaczący i w 2012 tendencja ta jest kontynuowana. Głównym powodem było sędowanie na Gminy 20 % wydatków finansowanych dotychczas z Budżetu



Państwa – zasiłków stałych oraz składek na ubezpieczenia zdrowotne. Dodatkowo coraz większe koszty ponosimy w związku utrzymaniem mieszkańców Gminy w Domach Pomocy Społecznej.

Pozostałe zadania objęte budżetem gminy były realizowane na bieżąco, zgodnie z obowiązującymi zasadami gospodarki finansowej, czyli zgodnie z planowanym przeznaczeniem, w sposób celowy i oszczędny. Na wszystkie zadania remontowe i inwestycyjne ogłaszane były przetargi zgodnie z ustawą o zamówieniach publicznych.

Czynione były starania o pozyskiwanie nowych środków finansowych, szczególnie na kontynuację inwestycji z zakresu budowy dróg, budowę chodników, wodociągów i kanalizacji sanitarnej, remontu sal wiejskich w Ownicach i Przyborowie, budowy sali sportowej oraz remontu Gminnego Ośrodka Kultury i Muzeum Martyrologii - objętych wieloletnim programem inwestycyjnym.

Złożono szereg wniosków na dofinansowanie zadań z zakresu drogownictwa, oświaty, sportu, kultury i ochrony środowiska, które były i będą realizowane w latach następnych zgodnie z planem inwestycyjnym Gminy Słońsk.

Zakończono budowę boiska sportowego wraz z trybunami, ogrodzeniem i oświetleniem – realizowanego w ramach PROW 2007-2013.

Trwają inwestycje w ramach umów z PROW - przebudowa Sali wiejskiej w Ownicach, modernizacja stacji uzdatniania wody w Lemierzycach wraz z budową przydomowych oczyszczalni ścieków w Lemierzycach i Ownicach

W ramach zawartych porozumień gmina otrzymała środki ze starostwa na pomoc dzieciom w rodzinach zastępczych – 58 176,79 zł,

W opisaney analizie wydatków przedstawiono wykonanie ważniejszych zadań przyjętych w budżecie gminy.

Sprawozdanie została opracowana na podstawie jednostkowych i zbiorczych sprawozdań finansowych. Wykazane dane są zgodne z zapisami w urządzeniach księgowych i ze zbiorczymi sprawozdaniami o dochodach gminy i o wydatkach gminy .

Zgodnie z ustawą o finansach publicznych ,Wójt gminy w Słońsku przedkłada **Wysokiej Radzie sprawozdanie** z wykonania budżetu gminy za 2012 rok wraz z załącznikami.

Załącznik Nr 1 o dochodach budżetowych

Załącznik Nr 2 o wydatkach budżetowych

Załącznik Nr 3 o realizacji zadań zleconych z zakresu administracji rządowej

Załącznik Nr 4 o realizacji zadań z zakresu administracji rządowej wykonywanych na podstawie porozumień

Załącznik Nr 5 o realizacji zadań wykonywanych na podstawie porozumień między jednostkami samorządu terytorialnego

Załącznik Nr 6 o udzielonych dotacjach

Załącznik Nr 7 z wykonania przychodów i wydatków zakładu budżetowego

Załącznik Nr 8 o realizacji wydatków na przedsięwzięcia realizowane w ramach funduszu sołeckiego

Załącznik nr 1  
DOCHODY za 2012 r.

Dział	Rozdział	Paragraf	Dochody	Plan na 2012	Plan po zmianach	Wykonanie
<b>010</b>			<b>Rolnictwo i łowiectwo</b>	<b>3 000,00</b>	<b>415 440,00</b>	<b>415 433,80</b>
	01095		Pozostała działalność	3 000,00	415 440,00	415 433,80
		0750	Dochody z najmu i dzierżawy składników majątkowych Skarbu Państwa, jednostek samorządu terytorialnego lub innych jednostek zaliczanych do sektora finansów publicznych oraz innych umów o podobnym charakterze	3 000,00	3 310,00	3 305,33
		2010	Dotacje celowe otrzymane z budżetu państwa na realizację zadań bieżących z zakresu administracji rządowej oraz innych zadań zleconych gminie (związkom gmin) ustawami	0,00	412 130,00	412 128,47
<b>600</b>			<b>Transport i łączność</b>	<b>167 400,00</b>	<b>630 400,00</b>	<b>621 422,74</b>
	60014		Drogi publiczne powiatowe	84 400,00	84 400,00	75 831,09
		2320	Dotacje celowe otrzymane z powiatu na zadania bieżące realizowane na podstawie porozumień (umów) między jednostkami samorządu terytorialnego	4 400,00	4 400,00	4 400,00
		6620	Dotacje celowe otrzymane z powiatu na inwestycje i zakupy inwestycyjne realizowane na podstawie porozumień (umów) między jednostkami samorządu terytorialnego	80 000,00	80 000,00	71 431,09
	60016		Drogi publiczne gminne	83 000,00	546 000,00	545 591,65
		6280	Środki otrzymane od pozostałych jednostek zaliczanych do sektora finansów publicznych na finansowanie lub dofinansowanie kosztów realizacji inwestycji i zakupów inwestycyjnych jednostek zaliczanych do sektora finansów publicznych	83 000,00	266 000,00	265 591,65
		6298	Środki na dofinansowanie własnych inwestycji gmin (związków gmin), pozyskane z innych źródeł	0,00	210 000,00	210 000,00
		6339	Dotacje celowe otrzymane z budżetu państwa na realizację inwestycji i zakupów inwestycyjnych własnych gmin (związków gmin)	0,00	70 000,00	70 000,00
<b>700</b>			<b>Gospodarka mieszkaniowa</b>	<b>538 942,00</b>	<b>237 500,00</b>	<b>203 625,92</b>
	70005		Gospodarka gruntami i nieruchomościami	538 942,00	237 500,00	203 625,92
		0690	Wpływy z różnych opłat	17 500,00	12 500,00	3 997,67
		0750	Dochody z najmu i dzierżawy składników majątkowych Skarbu Państwa, jednostek samorządu terytorialnego lub innych jednostek zaliczanych do sektora finansów publicznych oraz innych umów o podobnym charakterze	85 000,00	85 000,00	64 057,14
		0770	Wpłaty z tytułu odpłatnego nabycia prawa własności oraz prawa użytkownika wieczystego nieruchomości	400 000,00	140 000,00	135 571,11

		6208	Dotacje celowe w ramach programów finansowanych z udziałem środków europejskich oraz środków, o których mowa w art. 5 ust. 1 pkt 3 oraz ust. 3 pkt 5 i 6 ustawy, lub płatności w ramach budżetu środków europejskich	36 442,00	0,00	0,00
<b>710</b>			<b>Działalność usługowa</b>	<b>10 000,00</b>	<b>10 000,00</b>	<b>10 000,00</b>
	71035		Cmentarze	10 000,00	10 000,00	10 000,00
		2020	Dotacje celowe otrzymane z budżetu państwa na zadania bieżące realizowane przez gminę na podstawie porozumień z organami administracji rządowej	10 000,00	10 000,00	10 000,00
<b>750</b>			<b>Administracja publiczna</b>	<b>68 900,00</b>	<b>63 900,00</b>	<b>63 102,40</b>
	75011		Urzędy wojewódzkie	58 900,00	58 900,00	58 900,00
		2010	Dotacje celowe otrzymane z budżetu państwa na realizację zadań bieżących z zakresu administracji rządowej oraz innych zadań zleconych gminie (związkom gmin) ustawami	58 900,00	58 900,00	58 900,00
	75023		Urzędy gmin (miast i miast na prawach powiatu)	10 000,00	5 000,00	4 202,40
		0690	Wpływy z różnych opłat	10 000,00	5 000,00	4 202,40
<b>751</b>			<b>Urzędy naczelnych organów władzy państwowej, kontroli i ochrony prawa oraz sądownictwa</b>	<b>818,00</b>	<b>5 088,00</b>	<b>2 894,52</b>
	75101		Urzędy naczelnych organów władzy państwowej, kontroli i ochrony prawa	818,00	818,00	818,00
		2010	Dotacje celowe otrzymane z budżetu państwa na realizację zadań bieżących z zakresu administracji rządowej oraz innych zadań zleconych gminie (związkom gmin) ustawami	818,00	818,00	818,00
	75109		Wybory do rad gmin, rad powiatów i sejmików województw, wybory wójtów, burmistrzów i prezydentów miast	0,00	4 270,00	2 076,52
		2010	Dotacje celowe otrzymane z budżetu państwa na realizację zadań bieżących z zakresu administracji rządowej oraz innych zadań zleconych gminie (związkom gmin) ustawami	0,00	4 270,00	2 076,52
<b>754</b>			<b>Bezpieczeństwo publiczne i ochrona przeciwpożarowa</b>	<b>500,00</b>	<b>8 000,00</b>	<b>7 500,00</b>
	75412		Ochotnicze straże pożarne	500,00	8 000,00	7 500,00
		0690	Wpływy z różnych opłat	500,00	500,00	0,00
		2710	Wpływy z tytułu pomocy finansowej udzielanej między jednostkami samorządu terytorialnego na dofinansowanie własnych zadań bieżących	0,00	7 500,00	7 500,00
<b>756</b>			<b>Dochody od osób prawnych, od osób fizycznych i od innych jednostek nieposiadających osobowości prawnej oraz wydatki związane z ich poborem</b>	<b>3 446 108,00</b>	<b>3 472 444,00</b>	<b>3 419 679,88</b>
	75601		Wpływy z podatku dochodowego od osób fizycznych	3 500,00	3 500,00	1 025,00
		0350	Podatek od działalności gospodarczej osób fizycznych, opłacany w formie karty podatkowej	3 000,00	3 000,00	1 025,00

	0910	Odsetki od nieterminowych wpłat z tytułu podatków i opłat	500,00	500,00	0,00
75615		Wpływy z podatku rolnego, podatku leśnego, podatku od czynności cywilnoprawnych, podatków i opłat lokalnych od osób prawnych i innych jednostek organizacyjnych	868 280,00	943 280,00	937 881,32
	0310	Podatek od nieruchomości	711 780,00	711 780,00	717 369,32
	0320	Podatek rolny	29 700,00	31 700,00	29 838,00
	0330	Podatek leśny	99 600,00	99 600,00	100 657,00
	0340	Podatek od środków transportowych	6 700,00	6 700,00	4 193,00
	0500	Podatek od czynności cywilnoprawnych	15 500,00	75 500,00	66 906,00
	0910	Odsetki od nieterminowych wpłat z tytułu podatków i opłat	5 000,00	18 000,00	18 918,00
75616		Wpływy z podatku rolnego, podatku leśnego, podatku od spadków i darowizn, podatku od czynności cywilno-prawnych oraz podatków i opłat lokalnych od osób fizycznych	834 690,00	825 474,00	828 530,69
	0310	Podatek od nieruchomości	250 440,00	263 440,00	265 652,70
	0320	Podatek rolny	428 300,00	385 084,00	387 579,79
	0330	Podatek leśny	1 450,00	1 450,00	1 103,00
	0340	Podatek od środków transportowych	47 000,00	47 000,00	39 525,90
	0360	Podatek od spadków i darowizn	5 000,00	8 000,00	12 103,40
	0370	Opłata od posiadania psów	2 000,00	2 000,00	210,00
	0430	Wpływy z opłaty targowej	4 500,00	4 500,00	2 968,00
	0500	Podatek od czynności cywilnoprawnych	88 000,00	103 000,00	108 794,23
	0910	Odsetki od nieterminowych wpłat z tytułu podatków i opłat	8 000,00	11 000,00	10 593,67
75618		Wpływy z innych opłat stanowiących dochody jednostek samorządu terytorialnego na podstawie ustaw	136 000,00	179 500,00	187 588,70
	0410	Wpływy z opłaty skarbowej	22 000,00	22 000,00	17 049,80
	0480	Wpływy z opłat za zezwolenia na sprzedaż alkoholu	105 000,00	128 500,00	141 644,20
	0490	Wpływy z innych lokalnych opłat pobieranych przez jednostki samorządu terytorialnego na podstawie odrębnych ustaw	9 000,00	29 000,00	28 894,70
75621		Udziały gmin w podatkach stanowiących dochód budżetu państwa	1 603 638,00	1 520 690,00	1 464 654,17
	0010	Podatek dochodowy od osób fizycznych	1 573 638,00	1 510 690,00	1 468 764,00
	0020	Podatek dochodowy od osób prawnych	30 000,00	10 000,00	- 4 109,83
<b>758</b>		<b>Różne rozliczenia</b>	<b>6 136 346,00</b>	<b>6 261 721,00</b>	<b>6 261 153,03</b>

	75801		Część oświatowa subwencji ogólnej dla jednostek samorządu terytorialnego	3 311 900,00	3 416 136,00	3 416 136,00
		2920	Subwencje ogólne z budżetu państwa	3 311 900,00	3 416 136,00	3 416 136,00
	75802		Uzupełnienie subwencji ogólnej dla jednostek samorządu terytorialnego	0,00	12 397,00	12 397,00
		2750	Środki na uzupełnienie dochodów gmin	0,00	12 397,00	12 397,00
	75807		Część wyrównawcza subwencji ogólnej dla gmin	2 711 888,00	2 711 888,00	2 711 888,00
		2920	Subwencje ogólne z budżetu państwa	2 711 888,00	2 711 888,00	2 711 888,00
	75814		Różne rozliczenia finansowe	10 000,00	18 742,00	18 174,03
		0920	Pozostałe odsetki	10 000,00	10 000,00	3 432,24
		2030	Dotacje celowe otrzymane z budżetu państwa na realizację własnych zadań bieżących gmin (związków gmin)	0,00	11 899,00	11 899,00
		6330	Dotacje celowe otrzymane z budżetu państwa na realizację inwestycji i zakupów inwestycyjnych własnych gmin (związków gmin)	0,00	2 843,00	2 842,79
	75831		Część równoważąca subwencji ogólnej dla gmin	102 558,00	102 558,00	102 558,00
		2920	Subwencje ogólne z budżetu państwa	102 558,00	102 558,00	102 558,00
<b>801</b>			<b>Oświata i wychowanie</b>	<b>323 000,00</b>	<b>377 900,00</b>	<b>372 389,05</b>
	80101		Szkoły podstawowe	11 000,00	11 000,00	7 595,74
		0690	Wpływy z różnych opłat	11 000,00	11 000,00	7 595,74
	80104		Przedszkola	199 000,00	232 200,00	232 057,85
		0690	Wpływy z różnych opłat	96 000,00	119 200,00	119 213,35
		0830	Wpływy z usług	103 000,00	113 000,00	112 844,50
	80148		Stołówki szkolne i przedszkolne	111 000,00	132 700,00	132 601,80
		0830	Wpływy z usług	111 000,00	132 700,00	132 601,80
	80195		Pozostała działalność	2 000,00	2 000,00	133,66
		0690	Wpływy z różnych opłat	2 000,00	2 000,00	133,66
<b>852</b>			<b>Pomoc społeczna</b>	<b>2 182 900,00</b>	<b>2 212 792,00</b>	<b>2 168 548,68</b>
	85204		Rodziny zastępcze	60 000,00	60 000,00	58 176,79
		2320	Dotacje celowe otrzymane z powiatu na zadania bieżące realizowane na podstawie porozumień (umów) między jednostkami samorządu terytorialnego	60 000,00	60 000,00	58 176,79

85212		Świadczenia rodzinne, świadczenia z funduszu alimentacyjnego oraz składki na ubezpieczenia emerytalne i rentowe z ubezpieczenia społecznego	1 793 400,00	1 732 900,00	1 695 638,88
	0920	Pozostałe odsetki	0,00	1000,00	919,21
	0970	Wpływy z różnych dochodów	0,00	1 500,00	1 222,95
	2010	Dotacje celowe otrzymane z budżetu państwa na realizację zadań bieżących z zakresu administracji rządowej oraz innych zadań zleconych gminie (związkom gmin) ustawami	1 772 000,00	1 709 000,00	1 673 220,00
	2360	Dochody jednostek samorządu terytorialnego związane z realizacją zadań z zakresu administracji rządowej oraz innych zadań zleconych ustawami	21 400,00	21 400,00	20 276,72
85213		Składki na ubezpieczenie zdrowotne opłacane za osoby pobierające niektóre świadczenia z pomocy społecznej, niektóre świadczenia rodzinne oraz za osoby uczestniczące w zajęciach w centrum integracji społecznej.	21 500,00	32 762,00	27 703,01
	2010	Dotacje celowe otrzymane z budżetu państwa na realizację zadań bieżących z zakresu administracji rządowej oraz innych zadań zleconych gminie (związkom gmin) ustawami	6 400,00	15 200,00	15 181,92
	2030	Dotacje celowe otrzymane z budżetu państwa na realizację własnych zadań bieżących gmin (związków gmin)	15 100,00	17 562,00	12 521,09
85214		Zasiłki i pomoc w naturze oraz składki na ubezpieczenia emerytalne i rentowe	49 000,00	46 000,00	46 000,00
	2030	Dotacje celowe otrzymane z budżetu państwa na realizację własnych zadań bieżących gmin (związków gmin)	49 000,00	46 000,00	46 000,00
85216		Zasiłki stałe	117 000,00	143 130,00	143 130,00
	2030	Dotacje celowe otrzymane z budżetu państwa na realizację własnych zadań bieżących gmin (związków gmin)	117 000,00	143 130,00	143 130,00
85219		Ośrodki pomocy społecznej	73 000,00	78 700,00	78 700,00
	2030	Dotacje celowe otrzymane z budżetu państwa na realizację własnych zadań bieżących gmin (związków gmin)	73 000,00	78 700,00	78 700,00
85295		Pozostała działalność	69 000,00	119 300,00	119 200,00
	2010	Dotacje celowe otrzymane z budżetu państwa na realizację zadań bieżących z zakresu administracji rządowej oraz innych zadań zleconych gminie (związkom gmin) ustawami	0,00	17 600,00	17 500,00
	2030	Dotacje celowe otrzymane z budżetu państwa na realizację własnych zadań bieżących gmin (związków gmin)	69 000,00	101 700,00	101 700,00
<b>853</b>		<b>Pozostałe zadania w zakresie polityki społecznej</b>	<b>0,00</b>	<b>143 849,00</b>	<b>142 462,07</b>
	85395	Pozostała działalność	0,00	143 849,00	142 462,07
	2007	Dotacje celowe w ramach programów finansowanych z udziałem środków europejskich oraz środków, o których mowa w art. 5 ust. 1 pkt 3 oraz ust. 3 pkt 5 i 6 ustawy, lub płatności w ramach budżetu środków europejskich	0,00	132 518,00	132 517,97
	2009	Dotacje celowe w ramach programów finansowanych z udziałem środków europejskich oraz środków, o których mowa w art. 5 ust. 1 pkt 3 oraz ust. 3 pkt 5 i 6 ustawy, lub płatności w ramach budżetu środków europejskich	0,00	11 331,00	9 944,10

<b>854</b>			<b>Edukacyjna opieka wychowawcza</b>	<b>100 000,00</b>	<b>200 896,00</b>	<b>116 804,50</b>
	85415		Pomoc materialna dla uczniów	100 000,00	200 896,00	116 804,50
		2030	Dotacje celowe otrzymane z budżetu państwa na realizację własnych zadań bieżących gmin (związków gmin)	100 000,00	200 896,00	116 804,50
<b>900</b>			<b>Gospodarka komunalna i ochrona środowiska</b>	<b>20 000,00</b>	<b>20 000,00</b>	<b>8 262,09</b>
	90019		Wpływy i wydatki związane z gromadzeniem środków z opłat i kar za korzystanie ze środowiska	20 000,00	20 000,00	8 262,09
		0690	Wpływy z różnych opłat	20 000,00	20 000,00	8 262,09
<b>921</b>			<b>Kultura i ochrona dziedzictwa narodowego</b>	<b>2 011 862,00</b>	<b>769 000,00</b>	<b>771 703,72</b>
	92109		Domy i ośrodki kultury, świetlice i kluby	559 000,00	564 000,00	561 303,70
		0690	Wpływy z różnych opłat	4 000,00	4 000,00	0,00
		0750	Dochody z najmu i dzierżawy składników majątkowych Skarbu Państwa, jednostek samorządu terytorialnego lub innych jednostek zaliczanych do sektora finansów publicznych oraz innych umów o podobnym charakterze	55 000,00	60 000,00	61 303,70
		6208	Dotacje celowe w ramach programów finansowych z udziałem środków europejskich oraz środków, o których mowa w art. 5 ust. 1 pkt. 3 oraz ust. 3 pkt. 5 i 6 ustawy, lub płatności w ramach budżetu środków europejskich	500 000,00	0,00	0,00
		6288	Środki otrzymane od pozostałych jednostek zaliczanych do sektora finansów publicznych na finansowanie lub dofinansowanie kosztów realizacji inwestycji i zakupów inwestycyjnych jednostek zaliczanych do sektora finansów publicznych	0,00	500 000,00	500 000,00
	92118		Muzea	1 300 862,00	0,00	0,00
		6208	Dotacje celowe w ramach programów finansowanych z udziałem środków europejskich oraz środków, o których mowa w art. 5 ust. 1 pkt. 3 oraz ust. 3 pkt. 5 i 6 ustawy, lub płatności w ramach budżetu środków europejskich	1 300 862,00	0,00	0,00
	92195		Pozostała działalność	152 000,00	205 000,00	210 400,02
		0960	Otrzymane spadki, zapisy i darowizny w postaci pieniężnej	2 000,00	2 000,00	0,00
		2039	Dotacje celowe otrzymane z budżetu państwa na realizację własnych zadań bieżących gmin (związków gmin)	20 000,00	20 000,00	31 473,49
		2708	Środki na dofinansowanie własnych zadań bieżących gmin (związków gmin), powiatów (związków powiatów), samorządów województw, pozyskane z innych źródeł	130 000,00	183 000,00	178 926,53
<b>926</b>			<b>Kultura fizyczna i sport</b>	<b>1 000,00</b>	<b>500 140,00</b>	<b>500 000,00</b>
	92601		Obiekty sportowe	0,00	500 000,00	500 000,00
		6288	Środki otrzymane od pozostałych jednostek zaliczanych do sektora finansów publicznych na finansowanie lub dofinansowanie kosztów realizacji inwestycji i zakupów inwestycyjnych jednostek zaliczanych do sektora finansów publicznych	0,00	500 000,00	500 000,00

	92605		Zadania w zakresie kultury fizycznej i sportu	1 000,00	140,00	0,00
		0960	Otrzymane spadki, zapisy i darowizny w postaci pieniężnej	1 000,00	140,00	0,00
<b>Razem:</b>				<b>15 010 776,00</b>	<b>15 329 070,00</b>	<b>15 084 982,40</b>

PRZYCHODY

	<b>RAZEM PRZYCHODY</b>		<b>2 236 000,00</b>	<b>2 056 000,00</b>	<b>2 184 717,04</b>
952	Przychody z zaciągniętych pożyczek i kredytów na rynku krajowym		1 556 000,00	1 556 000,00	1 556 000,00
903	Przychody z zaciągniętych pożyczek na finansowanie zadań realizowanych z udziałem środków pochodzących z budżetu Unii Europejskiej		680 000,00	500 000,00	500 000,00
955	Przychody z tytułu innych rozliczeń krajowych		0,00	0,00	128 717,04
<b>OGÓŁEM DOCHODY I PRZYCHODY</b>			<b>17 246 776,00</b>	<b>17 385 070,00</b>	<b>17 269 699,44</b>



Załącznik nr 2  
**WYDATKI 2012 r.**

Dział	Rozdział	Paragraf	Wydatki	Plan na 2012	Plan po zmianach	Wykonanie
<b>010</b>			<b>Rolnictwo i łowiectwo</b>	<b>24 200,00</b>	<b>436 330,00</b>	<b>423 740,32</b>
	01008		Melioracje wodne	7 000,00	7 000,00	0,00
		3020	Wydatki osobowe niezaliczone do wynagrodzeń	3 000,00	3 000,00	0,00
		4210	Zakup materiałów i wyposażenia	1 000,00	1 000,00	0,00
		4300	Zakup usług pozostałych	3 000,00	3 000,00	0,00
	01022		Zwalczanie chorób zakaźnych zwierząt oraz badania monitoringowe pozostałości chemicznych i biologicznych w tkankach zwierząt i produktach pochodzenia zwierzęcego	8 000,00	8 000,00	4 664,70
		4210	Zakup materiałów i wyposażenia	1 500,00	1 500,00	163,90
		4300	Zakup usług pozostałych	6 500,00	6 500,00	4 500,80
	01030		Izby rolnicze	9 200,00	9 200,00	6 947,15
		2850	Wpłaty gmin na rzecz izb rolniczych w wysokości 2% uzyskanych wpływów z podatku rolnego	9 200,00	9 200,00	6 947,15
	01095		Pozostała działalność	0,00	412 130,00	412 128,47
		4010	Wynagrodzenia osobowe pracowników	0,00	4 700,00	4 700,00
		4110	Składki na ubezpieczenia społeczne	0,00	809,00	809,00
		4120	Składki na Fundusz Pracy	0,00	116,00	116,00
		4210	Zakup materiałów i wyposażenia	0,00	1 200,00	1 200,00
		4300	Zakup usług pozostałych	0,00	1 256,00	1 255,94
		4430	Różne opłaty i składki	0,00	404 049,00	404 047,53
<b>600</b>			<b>Transport i łączność</b>	<b>636 600,00</b>	<b>951 050,00</b>	<b>894 693,67</b>
	60014		Drogi publiczne powiatowe	164 600,00	164 600,00	147 414,70
		4300	Zakup usług pozostałych	4 600,00	4 600,00	4 552,50
		6050	Wydatki inwestycyjne jednostek budżetowych	160 000,00	160 000,00	142 862,70

	60016		Drogi publiczne gminne	472 000,00	786 450,00	747 278,97
		4210	Zakup materiałów i wyposażenia	4 000,00	4 000,00	2 830,66
		4300	Zakup usług pozostałych	68 000,00	64 000,00	32 741,77
		6050	Wydatki inwestycyjne jednostek budżetowych	400 000,00	700 000,00	693 256,54
		6058	Wydatki inwestycyjne jednostek budżetowych	0,00	11 250,00	11 250,00
		6059	Wydatki inwestycyjne jednostek budżetowych	0,00	7 200,00	7 200,00
<b>700</b>			<b>Gospodarka mieszkaniowa</b>	<b>287 742,00</b>	<b>325 700,00</b>	<b>291 921,43</b>
	70005		Gospodarka gruntami i nieruchomościami	287 742,00	325 700,00	291 921,43
		4210	Zakup materiałów i wyposażenia	15 000,00	20 000,00	11 504,43
		4270	Zakup usług remontowych	10 000,00	0,00	0,00
		4300	Zakup usług pozostałych	58 000,00	67 700,00	63 781,04
		6050	Wydatki inwestycyjne jednostek budżetowych	160 000,00	238 000,00	216 635,96
		6058	Wydatki inwestycyjne jednostek budżetowych	36 442,00	0,00	0,00
		6059	Wydatki inwestycyjne jednostek budżetowych	8 300,00	0,00	0,00
<b>710</b>			<b>Działalność usługowa</b>	<b>15 000,00</b>	<b>20 000,00</b>	<b>19 755,26</b>
	71035		Cmentarze	15 000,00	20 000,00	19 755,26
		4210	Zakup materiałów i wyposażenia	1 500,00	500,00	295 ,20
		4300	Zakup usług pozostałych	13 500,00	19 500,00	19 460,06
<b>750</b>			<b>Administracja publiczna</b>	<b>1 958 730,00</b>	<b>1 997 177,00</b>	<b>1 902 014,96</b>
	75011		Urzędy wojewódzkie	58 900,00	58 900,00	58 900,00
		4010	Wynagrodzenia osobowe pracowników	39 300,00	39 300,00	39 300,00
		4040	Dodatkowe wynagrodzenie roczne	3 320,00	3 320,00	3 320,00
		4110	Składki na ubezpieczenia społeczne	6 686,00	6 686,00	6 686,00
		4120	Składki na Fundusz Pracy	1 080,00	1 080,00	1 080,00
		4210	Zakup materiałów i wyposażenia	5 550,00	5 550,00	5 550,00
		4370	Opłata z tytułu zakupu usług telekomunikacyjnych telefonii stacjonarnej	700,00	700,00	700,00
		4410	Podróże służbowe krajowe	450,00	450,00	450,00

	4440	Odpisy na zakładowy fundusz świadczeń socjalnych	1 814,00	1 814,00	1 814,00
75022		Rady gmin (miast i miast na prawach powiatu)	62 800,00	50 100,00	47 422,08
	3030	Różne wydatki na rzecz osób fizycznych	55 000,00	46 300,00	45 471,00
	4210	Zakup materiałów i wyposażenia	5 200,00	3 800,00	1 951,08
	4300	Zakup usług pozostałych	2 600,00	0,00	0,00
75023		Urzędy gmin (miast i miast na prawach powiatu)	1 747 830,00	1 751 830,00	1 678 808,64
	3020	Wydatki osobowe niezaliczone do wynagrodzeń	0,00	2 000,00	1 946,00
	4010	Wynagrodzenia osobowe pracowników	1 022 800,00	1 022 800,00	1 002 526,93
	4040	Dodatkowe wynagrodzenie roczne	80 900,00	74 400,00	74 363,00
	4100	Wynagrodzenie agencyjno-prowizyjne	19 600,00	20 800,00	20 708,71
	4110	Składki na ubezpieczenia społeczne	173 700,00	175 800,00	172 153,68
	4120	Składki na Fundusz Pracy	32 300,00	22 900,00	19 618,12
	4140	Wpłaty na Państwowy Fundusz Rehabilitacji Osób Niepełnosprawnych	1 000,00	1 000,00	0,00
	4170	Wynagrodzenia bezosobowe	33 000,00	30 000,00	23 018,00
	4210	Zakup materiałów i wyposażenia	81 900,00	81 300,00	70 530,29
	4260	Zakup energii	44 200,00	52 200,00	42 936,20
	4270	Zakup usług remontowych	5 000,00	0,00	0,00
	4300	Zakup usług pozostałych	106 900,00	106 900,00	104 957,03
	4350	Zakup usług dostępu do sieci Internet	5 730,00	5 730,00	5 306,49
	4360	Opłaty z tytułu zakupu usług telekomunikacyjnych telefonii komórkowej	19 300,00	19 300,00	16 767,95
	4370	Opłata z tytułu zakupu usług telekomunikacyjnych telefonii stacjonarnej	6 300,00	7 000,00	6 716,57
	4410	Podróże służbowe krajowe	7 250,00	15 800,00	14 582,49
	4420	Podróże służbowe zagraniczne	1 150,00	2 000,00	1 216,09
	4440	Odpisy na zakładowy fundusz świadczeń socjalnych	32 400,00	32 400,00	22 617,09
	4700	Szkolenia pracowników niebędących członkami korpusu służby cywilnej	9 400,00	12 500,00	11 844,00
	6050	Wydatki inwestycyjne jednostek budżetowych	0,00	67 000,00	67 000,00
75075		Promocja jednostek samorządu terytorialnego	25 500,00	59 667,00	43 128,72

	4210	Zakup materiałów i wyposażenia	2 500,00	4 000,00	3 929,06
	4300	Zakup usług pozostałych	23 000,00	55 667,00	39 199,66
75095		Pozostała działalność	63 700,00	76 680,00	73 755,52
	2330	Dotacje celowe przekazane do samorządu województwa na zadania bieżące realizowane na podstawie porozumień (umów) między jednostkami samorządu terytorialnego	13 400,00	0,00	0,00
	4210	Zakup materiałów i wyposażenia	3 300,00	13 300,00	13 142,52
	4300	Zakup usług pozostałych	4 000,00	2 000,00	1 676,40
	4430	Różne opłaty i składki	43 000,00	47 980,00	45 541,33
	6630	Dotacje celowe przekazane do samorządu województwa na inwestycje i zakupy inwestycyjne realizowane na podstawie porozumień (umów) między jednostkami samorządu terytorialnego	0,00	13 400,00	13 395,27
<b>751</b>		<b>Urzędy naczelných organów władzy państwowej, kontroli i ochrony prawa oraz sądownictwa</b>	<b>818,00</b>	<b>5 088,00</b>	<b>2 894,52</b>
	75101	Urzędy naczelných organów władzy państwowej, kontroli i ochrony prawa	818,00	818,00	818,00
	4110	Składki na ubezpieczenia społeczne	91,00	91,00	91,00
	4120	Składki na Fundusz Pracy	15,00	15,00	15,00
	4170	Wynagrodzenia bezosobowe	600,00	600,00	600,00
	4210	Zakup materiałów i wyposażenia	80,00	80,00	80,00
	4300	Zakup usług pozostałych	32,00	32,00	32,00
	75109	Wybory do rad gmin, rad powiatów i sejmików województw, wybory wójtów, burmistrzów i prezydentów miast	0,00	4 270,00	2 076,52
	3030	Różne wydatki na rzecz osób fizycznych	0,00	2 860,00	1 470,00
	4110	Składki na ubezpieczenia społeczne	0,00	47,00	46,24
	4120	Składki na Fundusz Pracy	0,00	7,00	6,59
	4170	Wynagrodzenia bezosobowe	0,00	530,00	269,00
	4210	Zakup materiałów i wyposażenia	0,00	742,00	201,11
	4410	Podróże służbowe krajowe	0,00	84,00	83,58
<b>754</b>		<b>Bezpieczeństwo publiczne i ochrona przeciwpożarowa</b>	<b>124 500,00</b>	<b>152 235,00</b>	<b>137 673,95</b>
	75404	Komendy wojewódzkie Policji	0,00	10 000,00	10 000,00
	3000	Wpłaty jednostek na państwowy fundusz celowy	0,00	5 000,00	5 000,00
	6170	Wpłaty jednostek na państwowy fundusz celowy na finansowanie lub dofinansowanie zadań inwestycyjnych	0,00	5 000,00	5 000,00

75412		Ochotnicze straże pożarne	123 500,00	139 500,00	125 792,70
	3030	Różne wydatki na rzecz osób fizycznych	14 300,00	15 650,00	15 650,00
	4170	Wynagrodzenia bezosobowe	18 700,00	20 500,00	20 483,00
	4210	Zakup materiałów i wyposażenia	20 800,00	32 100,00	31 397,61
	4260	Zakup energii	15 900,00	11 900,00	10 308,76
	4270	Zakup usług remontowych	1 000,00	0,00	0,00
	4300	Zakup usług pozostałych	8 100,00	4 530,00	2 208,76
	4360	Opłaty z tytułu zakupu usług telekomunikacyjnych telefonii komórkowej	4 100,00	4 220,00	4 215,61
	4370	Opłata z tytułu zakupu usług telekomunikacyjnych telefonii stacjonarnej	600,00	600,00	0,00
	6050	Wydatki inwestycyjne jednostek budżetowych	40 000,00	50 000,00	41 529,00
75414		Obrona cywilna	1 000,00	2 500,00	1 647,83
	4170	Wynagrodzenia bezosobowe	0,00	1 500,00	1 500,00
	4210	Zakup materiałów i wyposażenia	850,00	850,00	147,83
	4300	Zakup usług pozostałych	150,00	150,00	0,00
75421		Zarządzanie kryzysowe	0,00	235,00	233,42
	4170	Wynagrodzenia bezosobowe	0,00	165,00	165,00
	4210	Zakup materiałów i wyposażenia	0,00	70,00	68,42
<b>757</b>		<b>Obsługa długu publicznego</b>	<b>388 000,00</b>	<b>429 701,00</b>	<b>421 700,19</b>
	75702	Obsługa papierów wartościowych, kredytów i pożyczek jednostek samorządu terytorialnego	380 000,00	421 701,00	421 700,19
	8110	Odsetki od samorządowych papierów wartościowych lub zaciągniętych przez jednostkę samorządu terytorialnego kredytów i pożyczek	380 000,00	421 701,00	421 700,19
	75704	Rozliczenia z tytułu poręczeń i gwarancji udzielonych przez Skarb Państwa lub jednostkę samorządu terytorialnego	8 000,00	8 000,00	0,00
	8020	Wyплаты z tytułu gwarancji i poleceń	8 000,00	8 000,00	0,00
<b>758</b>		<b>Różne rozliczenia</b>	<b>120 000,00</b>	<b>52 842,00</b>	<b>0,00</b>
	75818	Rezerwy ogólne i celowe	120 000,00	52 842,00	0,00
	4810	Rezerwy	120 000,00	52 842,00	0,00
<b>801</b>		<b>Oświata i wychowanie</b>	<b>4 533 691,00</b>	<b>4 810 327,00</b>	<b>4 781 862,94</b>

80101		Szkoły podstawowe	2 051 905,00	2 448 324,00	2 426 180,32
	3020	Wydatki osobowe niezaliczone do wynagrodzeń	124 785,00	130 164,00	130 163,78
	4010	Wynagrodzenia osobowe pracowników	1 343 101,00	1 593 897,00	1 571 651,33
	4040	Dodatkowe wynagrodzenie roczne	124 400,00	120 020,00	120 019,62
	4110	Składki na ubezpieczenia społeczne	209 281,00	277 734,00	277 734,48
	4120	Składki na Fundusz Pracy	41 134,00	35 806,00	35 806,36
	4210	Zakup materiałów i wyposażenia	35 764,00	25 148,00	25 147,67
	4240	Zakup pomocy naukowych, dydaktycznych i książek	4 000,00	4 355,00	4 355,10
	4260	Zakup energii	49 928,00	143 034,00	143 033,90
	4300	Zakup usług pozostałych	8 469,00	27 117,00	27 217,44
	4350	Zakup usług dostępu do sieci Internet	1 000,00	175,00	175,41
	4370	Opłata z tytułu zakupu usług telekomunikacyjnych telefonii stacjonarnej	4 000,00	3 012,00	3 012,98
	4410	Podróże służbowe krajowe	500,00	4 436,00	4 436,25
	4440	Odpisy na zakładowy fundusz świadczeń socjalnych	105 543,00	83 426,00	83 426,00
80103		Oddziały przedszkolne w szkołach podstawowych	88 784,00	87 019,00	87 018,36
	3020	Wydatki osobowe niezaliczone do wynagrodzeń	4 795,00	4 876,00	4 875,50
	4010	Wynagrodzenia osobowe pracowników	48 300,00	57 462,00	57 462,05
	4040	Dodatkowe wynagrodzenie roczne	4 130,00	2 365,00	2 365,09
	4110	Składki na ubezpieczenia społeczne	8 000,00	9 632,00	9 631,38
	4120	Składki na Fundusz Pracy	1 300,00	1 376,00	1 376,34
	4210	Zakup materiałów i wyposażenia	5 000,00	5 000,00	5 000,00
	4260	Zakup energii	10 000,00	0,00	0,00
	4300	Zakup usług pozostałych	3 500,00	3 428,00	3 428,00
	4440	Odpisy na zakładowy fundusz świadczeń socjalnych	3 759,00	2 880,00	2 880,00
80104		Przedszkola	881 108,00	773 301,00	773 267,62
	3020	Wydatki osobowe niezaliczone do wynagrodzeń	22 531,00	29 874,00	29 873,97
	4010	Wynagrodzenia osobowe pracowników	412 500,00	418 212,00	418 211,57

	4040	Dodatkowe wynagrodzenie roczne	29 171,00	26 992,00	26 991,88
	4110	Składki na ubezpieczenia społeczne	68 200,00	77 947,00	77 947,00
	4120	Składki na Fundusz Pracy Składki na Fundusz Pracy	11 070,00	9 278,00	9 276,81
	4210	Zakup materiałów i wyposażenia	18 900,00	22 127,00	22 103,62
	4220	Zakup środków żywności	103 000,00	87 428,00	87 427,95
	4240	Zakup pomocy naukowych, dydaktycznych i książek	5 000,00	14 920,00	14 919,50
	4260	Zakup energii	84 546,00	49 046,00	49 045,75
	4300	Zakup usług pozostałych	1 640,00	9 070,00	9 064,17
	4370	Opłata z tytułu zakupu usług telekomunikacyjnych telefonii stacjonarnej	1 220,00	1 254,00	1 253,32
	4410	Podróże służbowe krajowe	0,00	109,00	108,08
	4440	Odpisy na zakładowy fundusz świadczeń socjalnych	23 330,00	27 044,00	27 044,00
	4560	Odsetki od dotacji oraz płatności	21 790,00	0,00	0,00
	4600	Kary odszkodowania wypłacane na rzecz osób prawnych i innych jednostek organizacyjnych	78 210,00	0,00	0,00
80110		Gimnazja	954 663,00	962 501,00	962 500,01
	3020	Wydatki osobowe niezaliczone do wynagrodzeń	54 928,00	55 635,00	55 634,90
	4010	Wynagrodzenia osobowe pracowników	610 471,00	588 285,00	588 284,96
	4040	Dodatkowe wynagrodzenie roczne	48 185,00	43 325,00	43 324,60
	4110	Składki na ubezpieczenia społeczne	109 163,00	114 309,00	114 308,51
	4120	Składki na Fundusz Pracy	17 607,00	13 386,00	13 385,78
	4210	Zakup materiałów i wyposażenia	11 483,00	11 483,00	11 483,00
	4240	Zakup pomocy naukowych, dydaktycznych i książek	1 500,00	0,00	0,00
	4260	Zakup energii	46 272,00	81 753,00	81 753,01
	4300	Zakup usług pozostałych	6 060,00	10 060,00	10 060,00
	4350	Zakup usług dostępu do sieci Internet	1 000,00	205,00	204,68
	4370	Opłata z tytułu zakupu usług telekomunikacyjnych telefonii stacjonarnej	1 500,00	3 395,00	3 395,20
	4410	Podróże służbowe krajowe	1 000,00	894,00	894,37
	4440	Odpisy na zakładowy fundusz świadczeń socjalnych	45 494,00	39 771,00	39 771,00

80113		Dowożenie uczniów do szkół	222 700,00	220 370,00	220 362,16
	3020	Wydatki osobowe niezaliczone do wynagrodzeń	100,00	566,00	566,00
	4010	Wynagrodzenia osobowe pracowników	58 900,00	51 287,00	51 286,68
	4040	Dodatkowe wynagrodzenie roczne	4 200,00	4 200,00	4 192,25
	4110	Składki na ubezpieczenia społeczne	9 600,00	9 345,00	9 344,85
	4120	Składki na Fundusz Pracy	1 550,00	1 414,00	1 413,98
	4210	Zakup materiałów i wyposażenia	36 700,00	41 315,00	41 315,41
	4300	Zakup usług pozostałych	104 800,00	107 698,00	107 698,23
	4410	Podróże służbowe krajowe	0,00	353,00	352,70
	4430	Różne opłaty i składki	3 000,00	2 004,00	2 004,06
	4440	Odpisy na zakładowy fundusz świadczeń socjalnych	3 850,00	2 188,00	2 188,00
80146		Dokształcanie i doskonalenie nauczycieli	25 042,00	4 235,00	4 234,56
	4700	Szkolenia pracowników niebędących członkami korpusu służby cywilnej	25 042,00	4 235,00	4 234,56
80148		Stołówki szkolne i przedszkolne	238 819,00	236 167,00	236 014,62
	3020	Wydatki osobowe niezaliczone do wynagrodzeń	0,00	577,00	577,00
	4010	Wynagrodzenie osobowe pracowników	91 500,00	89 802,00	89 801,97
	4040	Dodatkowe wynagrodzenie roczne	7 290,00	6 638,00	6 637,71
	4110	Składki na ubezpieczenie społeczne	15 540,00	14 068,00	14 067,06
	4120	Składki na Fundusz Pracy	2 460,00	1 396,00	1 395,89
	4210	Zakup materiałów i wyposażenia	7 399,00	20 729,00	20 728,79
	4220	Zakup środków żywności	111 000,00	97 381,00	97 380,20
	4300	Zakup usług pozostałych	0,00	1 200,00	1 050,00
	4440	Odpisy na zakładowy fundusz świadczeń socjalnych	3 630,00	4 376,00	4 376,00
80195		Pozostała działalność	70 670,00	78 410,00	72 285,29
	4170	Wynagrodzenia bezosobowe	3 500,00	3 550,00	3 533,00
	4210	Zakup materiałów i wyposażenia	7 500,00	12 500,00	8 030,40
	4260	Zakup energii	5 760,00	4 760,00	3 342,96



		4300	Zakup usług pozostałych	21 140,00	26 390,00	26 340,93
		4440	Odpisy na zakładowy fundusz świadczeń socjalnych	32 770,00	31 210,00	31 038,00
<b>851</b>			<b>Ochrona zdrowia</b>	<b>108 000,00</b>	<b>131 500,00</b>	<b>97 252,62</b>
	85153		Zwalczanie narkomanii	10 000,00	10 000,00	0,00
		4170	Wynagrodzenia bezosobowe	2 000,00	2 000,00	0,00
		4210	Zakup materiałów i wyposażenia	3 000,00	3 000,00	0,00
		4300	Zakup usług pozostałych	5 000,00	5 000,00	0,00
	85154		Przeciwdziałanie alkoholizmowi	95 500,00	119 000,00	97 071,28
		4110	Składki na ubezpieczenie społeczne	0,00	300,00	205,63
		4120	Składki na Fundusz Pracy	0,00	50,00	18,05
		4170	Wynagrodzenia bezosobowe	15 000,00	20 500,00	17 871,00
		4210	Zakup materiałów i wyposażenia	28 000,00	32 000,00	27 826,61
		4240	Zakup pomocy naukowych, dydaktycznych i książek	5 000,00	5 000,00	338,99
		4300	Zakup usług pozostałych	46 000,00	60 000,00	50 811,00
		4700	Szkolenia pracowników niebędących członkami korpusu służby cywilnej	1 500,00	1 150,00	0,00
	85195		Pozostała działalność	2 500,00	2 500,00	181,34
		4210	Zakup materiałów i wyposażenia	500,00	500,00	0,00
		4260	Zakup energii	1 500,00	1 500,00	0,00
		4300	Zakup usług pozostałych	500,00	500,00	181,34
<b>852</b>			<b>Pomoc społeczna</b>	<b>2 609 616,00</b>	<b>2 653 508,00</b>	<b>2 610 487,96</b>
	85204		Rodziny zastępcze	60 000,00	60 000,00	58 176,79
		3110	Świadczenia społeczne	60 000,00	60 000,00	58 176,79
	85212		Świadczenia rodzinne, świadczenia z funduszu alimentacyjnego oraz składki na ubezpieczenia emerytalne i rentowe z ubezpieczenia społecznego	1 772 000,00	1 711 500,00	1 675 362,16
		2910	Zwrot dotacji oraz płatności, w tym wykorzystanych niezgodnie z przeznaczeniem lub wykorzystanych z naruszeniem procedur, o których mowa w art. 184 ustawy, pobranych nienależnie lub w nadmiernej wysokości	0,00	1 500,00	1 222,95
		3110	Świadczenia społeczne	1 699 539,00	1 628 601,00	1 595 372,94

	4010	Wynagrodzenia osobowe pracowników	28 500,00	26 584,91	25 927,83
	4040	Dodatkowe wynagrodzenie roczne	2 300,00	1 589,00	1 589,00
	4110	Składki na ubezpieczenia społeczne	25 906,00	34 616,09	34 616,09
	4120	Składki na Fundusz Pracy	755,00	755,00	639,53
	4210	Zakup materiałów i wyposażenia	1 700,00	3 000,00	2 814,62
	4280	Zakup usług zdrowotnych	0,00	40,00	40,00
	4300	Zakup usług pozostałych	10 000,00	9 276,00	8 642,44
	4370	Opłata z tytułu zakupu usług telekomunikacyjnych telefonii stacjonarnej	1 200,00	1 200,00	859,13
	4410	Podróże służbowe krajowe	1 000,00	1 000,00	381,20
	4440	Odpisy na zakładowy fundusz świadczeń socjalnych	1 100,00	1 824,00	1 823,22
	4560	Odsetki od dotacji oraz płatności: wykorzystanych niezgodnie z przeznaczeniem lub wykorzystanych z naruszeniem procedur, o których mowa w art. 184 ustawy, pobranych nienależnie lub w nadmiernej wysokości	0,00	1 000,00	919,21
	4700	Szkolenia pracowników	0,00	514,00	514,00
85213		Składki na ubezpieczenie zdrowotne opłacane za osoby pobierające niektóre świadczenia z pomocy społecznej, niektóre świadczenia rodzinne oraz za osoby uczestniczące w zajęciach w centrum integracji społecznej.	25 275,00	32 762,00	27 703,01
	4130	Składki na ubezpieczenie zdrowotne	25 275,00	32 762,00	27 703,01
85214		Zasiłki i pomoc w naturze oraz składki na ubezpieczenia emerytalne i rentowe	189 400,00	202 292,81	202 292,81
	3110	Świadczenia społeczne	189 400,00	202 292,81	202 292,81
85215		Dodatki mieszkaniowe	95 500,00	95 650,57	95 650,57
	3110	Świadczenia społeczne	95 500,00	95 650,57	95 650,57
85216		Zasiłki stałe	146 250,00	143 130,00	143 130,00
	311	Świadczenia społeczne	146 250,00	143 130,00	143 130,00
85219		Ośrodki pomocy społecznej	219 191,00	258 872,62	258 872,62
	4010	Wynagrodzenia osobowe pracowników	160 920,00	190 352,52	190 352,52
	4040	Dodatkowe wynagrodzenie roczne	14 800,00	15 167,00	15 167,00
	4110	Składki na ubezpieczenia społeczne	28 051,00	30 062,56	30 062,56
	4120	Składki na Fundusz Pracy	4 020,00	4 139,75	4 139,75

	4210	Zakup materiałów i wyposażenia	800,00	5 979,61	5 979,61
	4280	Zakup usług zdrowotnych	0,00	120,00	120,00
	4300	Zakup usług pozostałych	3 500,00	5 972,84	5 973,22
	4370	Opłata z tytułu zakupu usług telekomunikacyjnych telefonii stacjonarnej	600,00	400,54	400,54
	4410	Podróże służbowe krajowe	2 000,00	1 743,80	1 743,80
	4440	Odpisy na zakładowy fundusz świadczeń socjalnych	4 500,00	4 604,00	4 603,62
	4700	Szkolenia pracowników niebędących członkami korpusu służby cywilnej	0,00	330,00	330,00
	85228	Usługi opiekuńcze i specjalistyczne usługi opiekuńcze	3 000,00	0,00	0,00
	4170	Wynagrodzenia bezosobowe	3 000,00	0,00	0,00
	85295	Pozostała działalność	99 000,00	149 300,00	149 300,00
	3110	Świadczenia społeczne	99 000,00	149 300,00	149 300,00
<b>853</b>		<b>Pozostałe zadania w zakresie polityki społecznej</b>	<b>0,00</b>	<b>154 189,00</b>	<b>145 822,06</b>
	85395	Pozostała działalność	0,00	154 189,00	145 822,06
	3119	Świadczenia społeczne	0,00	10 340,00	10 339,27
	4017	Wynagrodzenia osobowe pracowników	0,00	11 310,00	11 305,48
	4019	Wynagrodzenia osobowe pracowników	0,00	600,00	598,52
	4117	Składki na ubezpieczenia społeczne	0,00	2 592,00	2 591,31
	4119	Składki na ubezpieczenia społeczne	0,00	138,00	137,19
	4127	Składki na Fundusz Pracy	0,00	350,00	349,02
	4129	Składki na Fundusz Pracy	0,00	19,00	18,48
	4177	Wynagrodzenia bezosobowe	0,00	7 510,00	7 504,70
	4179	Wynagrodzenia bezosobowe	0,00	400,00	397,30
	4217	Zakup materiałów i wyposażenia	0,00	55 320,00	55 317,35
	4219	Zakup materiałów i wyposażenia	0,00	5 677,00	5 676,29
	4307	Zakup usług pozostałych	0,00	55 436,00	48 334,03
	4309	Zakup usług pozostałych	0,00	4 497,00	3 253,12
<b>854</b>		<b>Edukacyjna opieka wychowawcza</b>	<b>255 701,00</b>	<b>358 569,00</b>	<b>249 476,48</b>

85401		Świetlice szkolne	130 701,00	132 673,00	132 671,98
	3020	Wydatki osobowe niezaliczone do wynagrodzeń	8 484,00	11 534,00	11 534,24
	4010	Wynagrodzenia osobowe pracowników	87 195,00	83 660,00	83 659,65
	4040	Dodatkowe wynagrodzenie roczne	5 208,00	5 066,00	5 065,24
	4110	Składki na ubezpieczenia społeczne	14 036,00	21 993,00	21 992,73
	4120	Składki na Fundusz Pracy	2 264,00	1 321,00	1 320,92
	4210	Zakup materiałów i wyposażenia	2 000,00	0,00	0,00
	4260	Zakup energii	3 000,00	0,00	0,00
	4300	Zakup usług pozostałych	500,00	459,00	459,20
	4410	Podróże służbowe krajowe	500,00	0,00	0,00
	4440	Odpisy na zakładowy fundusz świadczeń socjalnych	7 514,00	8 640,00	8 640,00
85415		Pomoc materialna dla uczniów	125 000,00	225 896,00	116 804,50
	3240	Stypendia dla uczniów	125 000,00	225 896,00	110 809,50
	3260	Inne formy pomocy dla uczniów	0,00	6 000,00	5 995,00
<b>900</b>		<b>Gospodarka komunalna i ochrona środowiska</b>	<b>462 124,00</b>	<b>649 266,00</b>	<b>624 369,37</b>
90001		Gospodarka ściekowa i ochrona wód	87 800,00	198 990,00	196 022,47
	4210	Zakup materiałów i wyposażenia	3 000,00	2 000,00	204,90
	4270	Zakup usług remontowych	1 800,00	790,00	0,00
	4300	Zakup usług pozostałych	13 000,00	9 800,00	9 751,01
	6050	Wydatki inwestycyjne jednostek budżetowych	70 000,00	78 900,00	78 804,41
	6059	Wydatki inwestycyjne jednostek budżetowych	0,00	107 500,00	107 262,15
90002		Gospodarka odpadami	42 524,00	49 424,00	47 034,65
	2900	Wpłaty gmin i powiatów na rzecz innych jednostek samorządu terytorialnego oraz związków gmin lub związków powiatów na dofinansowanie zadań bieżących	34 924,00	34 924,00	34 924,00
	4170	Wynagrodzenia bezosobowe	3 600,00	3 600,00	3 470,00
	4300	Zakup usług pozostałych	4 000,00	10 900,00	8 640,65
90003		Oczyszczanie miast i wsi	40 000,00	37 000,00	36 563,10
	4210	Zakup materiałów i wyposażenia	3 000,00	400,00	0,00

	4300	Zakup usług pozostałych	37 000,00	36 600,00	36 563,10
90004		Utrzymanie zieleni w miastach i gminach	30 300,00	25 300,00	23 341,85
	4210	Zakup materiałów i wyposażenia	14 600,00	14 600,00	13 417,85
	4300	Zakup usług pozostałych	15 700,00	10 700,00	9 924,00
90015		Oświetlenie ulic, placów i dróg	340 000,00	317 052,00	303 934,78
	4210	Zakup materiałów i wyposażenia	4 800,00	2 800,00	0,00
	4260	Zakup energii	231 000,00	213 052,00	211 360,02
	4270	Zakup usług remontowych	100 200,00	97 200,00	92 199,84
	4300	Zakup usług pozostałych	4 000,00	4 000,00	374,92
90019		Wpływy i wydatki związane z gromadzeniem środków z opłat i kar za korzystanie ze środowiska	20 000,00	20 000,00	17 472,52
	4210	Zakup materiałów i wyposażenia	5 000,00	2 000,00	0,00
	4300	Zakup usług pozostałych	14 500,00	12 890,00	12 865,80
	4430	Różne opłaty i składki	500,00	500,00	0,00
	6230	Dotacje celowe z budżetu na finansowanie lub dofinansowanie kosztów realizacji inwestycji i zakupów inwestycyjnych jednostek niezaliczanych do sektora finansów publicznych	0,00	4 610,00	4606,72
90095		Pozostała działalność	1 500,00	1 500,00	0,00
	4210	Zakup materiałów i wyposażenia	500,00	500,00	0,00
	4300	Zakup usług pozostałych	1 000,00	1 000,00	0,00
<b>921</b>		<b>Kultura i ochrona dziedzictwa narodowego</b>	<b>2 703 224,00</b>	<b>848 758,00</b>	<b>729 126,35</b>
	92109	Domy i ośrodki kultury, świetlice i kluby	709 500,00	346 450,00	266 797,62
	4010	Wynagrodzenia osobowe pracowników	91 150,00	90 922,00	82 754,44
	4040	Dodatkowe wynagrodzenie roczne	5 200,00	5 428,00	5 428,00
	4110	Składki na ubezpieczenia społeczne	14 500,00	15 000,00	14 651,97
	4120	Składki na Fundusz Pracy	2 150,00	2 150,00	1 965,62
	4170	Wynagrodzenia bezosobowe	8 000,00	11 000,00	10 286,00
	4210	Zakup materiałów i wyposażenia	46 000,00	46 000,00	20 042,88
	4260	Zakup energii	84 800,00	78 250,00	58 756,18
	4300	Zakup usług pozostałych	35 700,00	35 700,00	16 096,52

	4350	Zakup usług dostępu do sieci Internet	1 000,00	1 000,00	0,00
	4370	Opłata z tytułu zakupu usług telekomunikacyjnych telefonii stacjonarnej	2 800,00	2 800,00	2 532,45
	4410	Podróże służbowe krajowe	800,00	800,00	52,20
	4440	Odpisy na zakładowy fundusz świadczeń socjalnych	3 400,00	3 400,00	3 281,79
	6050	Wydatki inwestycyjne jednostek budżetowych	54 000,00	54 000,00	50 949,57
	6058	Wydatki inwestycyjne jednostek budżetowych	180 000,00	0,00	0,00
	6059	Wydatki inwestycyjne jednostek budżetowych	180 000,00	0,00	0,00
92116		Biblioteki	49 680,00	52 730,00	52 324,60
	4010	Wynagrodzenia osobowe pracowników	29 600,00	31 600,00	31 413,03
	4040	Dodatkowe wynagrodzenie roczne	2 440,00	2 420,00	2 350,00
	4110	Składki na ubezpieczenia społeczne	4 900,00	5 650,00	5 638,03
	4120	Składki na Fundusz Pracy	800,00	379,00	369,75
	4170	Wynagrodzenia bezosobowe	500,00	0,00	0,00
	4210	Zakup materiałów i wyposażenia	3 900,00	8 350,00	8 239,86
	4240	Zakup pomocy naukowych, dydaktycznych i książek	3 400,00	1 591,00	1 591,00
	4300	Zakup usług pozostałych	1 200,00	0,00	0,00
	4350	Zakup usług dostępu do sieci Internet	940,00	940,00	936,00
	4410	Podróże służbowe krajowe	800,00	700,00	693,00
	4440	Odpisy na zakładowy fundusz świadczeń socjalnych	1 200,00	1 100,00	1 093,93
92118		Muzea	1 538 826,00	8 400,00	5 684,52
	4170	Wynagrodzenia bezosobowe	3 600,00	3 600,00	3 600,00
	4210	Zakup materiałów i wyposażenia	500,00	500,00	335,00
	4260	Zakup energii	2 100,00	2 100,00	1 749,52
	4300	Zakup usług pozostałych	2 200,00	2 200,00	0,00
	6058	Wydatki inwestycyjne jednostek budżetowych	1 300 862,00	0,00	0,00
	6059	Wydatki inwestycyjne jednostek budżetowych	229 564,00	0,00	0,00
92195		Pozostała działalność	405 218,00	441 178,00	404 319,61

	2360	Dotacja celowa z budżetu jednostki samorządu terytorialnego, udzielone w trybie art. 221 ustawy, na finansowanie lub dofinansowanie zadań zleconych do realizacji organizacjom prowadzącym działalność pożytku publicznego	9 000,00	15 000,00	15 000,00
	4170	Wynagrodzenia bezosobowe	8 300,00	8 300,00	6 847,00
	4178	Wynagrodzenia bezosobowe	13 000,00	26 000,00	23 233,05
	4179	Wynagrodzenia bezosobowe	7 000,00	14 000,00	10 957,95
	4210	Zakup materiałów i wyposażenia	80 500,00	59 500,00	48 672,17
	4218	Zakup materiałów i wyposażenia	30 000,00	42 300,00	42 284,14
	4219	Zakup materiałów i wyposażenia	16 200,00	21 260,00	21 068,71
	4260	Zakup energii	0,00	1 000,00	915,26
	4300	Zakup usług pozostałych	105 418,00	85 418,00	70 754,60
	4308	Zakup usług pozostałych	80 000,00	102 650,00	102 644,96
	4309	Zakup usług pozostałych	43 200,00	59 850,00	59 820,02
	4410	Podróże służbowe krajowe	1 000,00	1 000,00	0,00
	4430	Różne opłaty i składki	1 000,00	1 000,00	0,00
	4438	Różne opłaty i składki	7 000,00	2 050,00	1 191,56
	4439	Różne opłaty i składki	3 600,00	1 850,00	930,19
<b>926</b>		<b>Kultura fizyczna i sport</b>	<b>1 390 700,00</b>	<b>1 380 700,00</b>	<b>1 274 944,71</b>
	92601	Obiekty sportowe	0,00	1 190 000,00	1 089 741,28
		6058 Wydatki inwestycyjne jednostek budżetowych	0,00	500 000,00	500 000,00
		6059 Wydatki inwestycyjne jednostek budżetowych	0,00	589 741,28	589 741,28
	92605	Zadania w zakresie kultury fizycznej i sportu	1 390 700,00	190 700,00	185 203,43
	2360	Dotacja celowa z budżetu na finansowanie lub dofinansowanie zadań zleconych do realizacji stowarzyszeniom	100 000,00	100 000,00	100 000,00
	4170	Wynagrodzenia bezosobowe	27 000,00	29 000,00	27 628,00
	4210	Zakup materiałów i wyposażenia	32 000,00	41 500,00	41 435,94
	4260	Zakup energii	5 500,00	5 000,00	2 720,89
	4300	Zakup usług pozostałych	23 000,00	11 650,00	9 873,60
	4430	Różne opłaty i składki	3 200,00	3 550,00	3 545,00

	6058	Wydatki inwestycyjne jednostek budżetowych	500 000,00	0,00	0,00
	6059	Wydatki inwestycyjne jednostek budżetowych	700 000,00	0,00	0,00
<b>Razem:</b>			<b>15 718 646,00</b>	<b>15 356 940,00</b>	<b>14 607 736,79</b>

#### ROZCHODY

992	Splaty otrzymanych krajowych pożyczek i kredytów	1 028 130,00	1 028 130,00	1 028 130,00
963	Splata pożyczek otrzymanych na finansowanie zadań realizowanych z udziałem środków pochodzących z budżetu Unii Europejskiej	500 000,00	1 000 000,00	1 000 000,00
<b>OGÓŁEM WYDATKI I ROZCHODY</b>		<b>17 246 776,00</b>	<b>17 624 728,00</b>	<b>16 635 866,79</b>



## Załącznik nr 3

## Realizacja zadań z zakresu administracji rządowej

Za 2012 roku

Dział	Rozdział	§	N a z w a	Wykonanie dochody	Wykonanie wydatki
<b>010</b>			<b>Rolnictwo i łowiectwo</b>	<b>412 128,47</b>	<b>412 128,47</b>
	01095	2010	<i>Pozostała działalność</i> Dotacje celowe otrzymane z budżetu państwa na realizację zadań bieżących z zakresu administracji rządowej oraz innych zadań zleconych gminie ustawami	412 128,47 412 128,47	412 128,47
		4010 4110 4120 4210 4300 4430	Wynagrodzenia osobowe Składka na ubezpieczenia społeczne Składka na fundusz pracy Zakup materiałów i wyposażenia Zakup usług pozostałych Różne opłaty i składki		4 700,00 809,00 116,00 1 200,00 1 255,94 404 047,53
<b>750</b>			<b>Administracja publiczna</b>	<b>58 900,00</b>	<b>58 900,00</b>
	75011	2010	<i>Urzędy wojewódzkie</i> Dotacje celowe otrzymane z budżetu państwa na realizację zadań bieżących z zakresu administracji rządowej oraz innych zadań zleconych gminie ustawami	58 900,00 58 900,00	58 900,00
		4010 4040 4110 4120 4210 4370 4410 4440	wynagrodzenia osobowe dodatkowe wynagrodzenia roczne składka na ubezpieczenie społeczne składka na fundusz pracy zakup materiałów i wyposażenia opłata z tyt. zakupu usług telekom. telefonii stacjonarnej podróże służbowe krajowe odpis na zakładowy fundusz socjalny		39 300,00 3 320,00 6 686,00 1 080,00 5 550,00 700,00 450,00 1 814,00
<b>751</b>			<b>Urzędy naczelných organów władzy państwowej , kontroli i ochrony prawa oraz sądownictwa</b>	<b>2 894,52</b>	<b>2 894,52</b>
	75101	2010	<i>Urzędy naczelných organów władzy państwowej, kontroli i ochrony prawa</i> Dotacje celowe otrzymane z budżetu państwa na realizację zadań bieżących z zakresu administracji rządowej oraz innych zadań zleconych gminie ustawami	818,00 818,00	818,00

		4110	składka na ubezpieczenie społeczne		91,00
		4120	składka na fundusz pracy		15,00
		4170	wynagrodzenia bezosobowe		600,00
		4210	zakup materiałów i wyposażenia		80,00
		4300	zakup usług pozostałych		32,00
	75109		<i>Wybory do rad gmin, rad powiatów i sejmików województw, wybory wójtów, burmistrzów i prezydentów miast oraz referenda gminne, powiatowe i wojewódzkie</i>	2 076,52	2076,52
		2010	Dotacje celowe otrzymane z budżetu państwa na realizację zadań bieżących z zakresu administracji rządowej oraz innych zadań zleconych gminie ustawami	2 076,52	
		3030	różne wydatki na rzecz osób fizycznych		1 470,00
		4110	składka na ubezpieczenie społeczne		46,24
		4120	składka na fundusz pracy		6,59
		4170	wynagrodzenia bezosobowe		269,00
		4210	zakup materiałów i wyposażenia		201,11
		4410	podróże służbowe krajowe		83,58
<b>852</b>			<b>Pomoc społeczna</b>	<b>1 705 901,92</b>	<b>1 705 901,92</b>
	85212		<i>Świadczenia rodzinne, świadczenie z funduszu alimentacyjnego oraz składki na ubezpieczenia emerytalne i rentowe z ubezpieczenia społecznego</i>	1 673 220,00	1 673 220,00
		2010	Dotacje celowe otrzymane z budżetu państwa na realizację zadań bieżących z zakresu administracji rządowej oraz innych zadań zleconych gminie ustawami	1 673 220,00	
		3110	świadczenia społeczne		1 595 372,94
		4010	wynagrodzenia osobowe pracowników		25 927,83
		4040	dodatkowe wynagrodzenie roczne		1 589,00
		4110	składki na ubezpieczenia społeczne		34 616,09
		4120	składka na fundusz pracy		639,53
		4210	zakup materiałów i wyposażenia		2 814,62
		4280	zakup usług zdrowotnych		40,00
		4300	zakup usług pozostałych		8 642,44
		4370	opłaty z tyt. usług telefonicznych telefonii stacjonarnej		859,13
		4410	podróże służbowe krajowe		381,20
		4440	odpis na ZFŚS		1 823,22
		4700	szkolenia pracowników		514,00
	85213		<i>Składki na ubezpieczenia zdrowotne opłacane za osoby pobierające niektóre świadczenia z pomocy społecznej</i>	15 181,92	15 181,92
		2010	Dotacje celowe otrzymane z budżetu państwa na realizację zadań bieżących z zakresu administracji rządowej oraz innych	15 181,92	

			zadań zleconych gminie ustawami		
		4130	składki na ubezpieczenia zdrowotne		15 181,92
	85295	2010	<i>Pozostała działalność</i> Dotacje celowe otrzymane z budżetu państwa na realizację zadań bieżących z zakresu administracji rządowej oraz innych zadań zleconych gminie ustawami	17 500,00 17 500,00	17 500,00
		3110	świadczenia społeczne		17 500,00
			<b>Ogółem wykonanie</b>	<b>2 179 824,91</b>	<b>2 179 824,91</b>

**Dochody i wydatki**  
**związane z realizacją zadań z zakresu administracji rządowej wykonywanych**  
**na podstawie porozumień z organami administracji rządowej w 2012 roku**

Dział	Rozdział	§	Nazwa	Dochody	Wydatki
1	2	3	4	5	6
<b>710</b>			<b>Działalność usługowa</b>	<b>10 000</b>	<b>10 000</b>
	71035		Cmentarze	10 000	10 000
		2020	Dotacje celowe otrzymane z budżetu państwa na zadania bieżące realizowane przez gminę na podstawie porozumień z organami administracji rządowej	10 000	
		4210	Zakup materiałów i wyposażenia		295,20
		4300	Zakup usług pozostałych		9 704,80

**Dochody i wydatki**  
**związane z realizacją zadań wykonywanych na podstawie porozumień między**  
**jednostkami samorządu terytorialnego w 2012 roku**

Dział	Rozdział	§	Nazwa	Dochody	Wydatki
1	2	3	4	5	6
<b>600</b>			<b>Transport i łączność</b>	<b>4 400,00</b>	<b>4 400,00</b>
	60014		Drogi publiczne powiatowe	4 400,00	4 400,00
		2320	Dotacje celowe otrzymane z powiatu na zadania bieżące realizowane na podstawie porozumień między jednostkami samorządu terytorialnego	4 400,00	
		4300	Zakup usług pozostałych		4 400,00
<b>852</b>			<b>Pomoc społeczna</b>	<b>58 176,79</b>	<b>58 176,79</b>
	85204		Rodziny zastępcze	58 176,79	58 176,79
		2320	Dotacje celowe otrzymane z powiatu na zadania bieżące realizowane na podstawie porozumień między jednostkami samorządu terytorialnego	58 176,79	
		3110	Świadczenia społeczne		58 176,79
<b>Ogółem</b>				<b>62 576,79</b>	<b>62 576,79</b>

Zestawienie udzielonych dotacji  
z budżetu jednostki samorządu terytorialnego w 2012 r.

Lp.	Dział	Rozdział	§	Nazwa zadania	kwota dotacji
1	2	3	4	5	6
<b>Dotacje celowe dla jednostek sektora finansów publicznych</b>					<b>13 395,27</b>
1	750			Administracja publiczna	13 395,27
		75095		Pozostała działalność	13 395,27
			6630	Dotacje celowe przekazane do samorządu województwa na inwestycje i zakupy inwestycyjne realizowane na podstawie porozumień (umów) między jednostkami samorządu terytorialnego	13 395,27
<b>Dotacje celowe na zadania własne gminy realizowane przez podmioty spoza sektora finansów publicznych</b>					<b>119 606,72</b>
1	921			Kultura i ochrona dziedzictwa narodowego	15 000,00
		92195		Pozostała działalność	15 000,00
			2360	Dotacja celowa z budżetu jednostki samorządu terytorialnego, udzielone w trybie art. 221 ustawy, na finansowanie lub dofinansowanie zadań zleconych do realizacji organizacjom prowadzącym działalność pożytku publicznego	15 000,00
2	926			Kultura fizyczna i sport	100 000,00
		92605		Zadania w zakresie kultury fizycznej i sportu	100 000,00
			2360	Dotacja celowa z budżetu jednostki samorządu terytorialnego, udzielone w trybie art. 221 ustawy, na finansowanie lub dofinansowanie zadań zleconych do realizacji organizacjom prowadzącym działalność pożytku publicznego	100 000,00
3	900			Gospodarka komunalna i ochrona środowiska	4606,72

		90019		Wpływy i wydatki związane z gromadzeniem środków z opłat i kra za korzystanie ze środowiska	4606,72
			6230	Dotacje celowe z budżetu na finansowanie lub dofinansowanie kosztów realizacji inwestycji lub zakupów inwestycyjnych jednostek niezaliczonych do sektora finansów publicznych	4606,72
<b>Ogółem</b>					<b>133 001,99</b>

## Sprawozdanie

z wykonania przychodów i kosztów Zakładu Gospodarki Wodno - Ściekowej  
W S ł o ń s k u za 2012 rok

Dział 900 Gospodarka komunalna i ochrona środowiska  
Rozdział 90017 – zakłady gospodarki komunalnej

## PRZYCHODY

Lp	Nazwa dochodu	Plan	Wykonanie
1.	Przychody własne w tym ; - od ludności, od zakładów oraz pozostałych wpłaty	1 197 800,00	1 074 571,40
2 .	Razem przychody i dotacje	1 197 800,00	1 074 571,40
3.	Inne zwiększenia	X	X
4.	Stan środków obrotowych na początek roku	230 727,79	230 727,79
	<b>Ogółem</b>	<b>1 428 527,79</b>	<b>1 305 299,19</b>

## KOSZTY

§	Nazwa wydatku	Plan	Wykonanie wg rodzajów kosztów
4010	- wynagrodzenia osobowe pracowników	464 000	457 325,71
4040	- dodatkowe wynagrodzenia roczne	39 000	37 016,13
4110	- składka na ubezpieczenie społ.	92 000	79 919,37
4120	- składka na fundusz pracy	16 000	10 984,37
4170	- wynagrodzenia bezosobowe	3 000	1 351,00
4210	- zakup materiałów i wyposażenia	135 200	131 962,57
4260	- zakup energii	335 000	302 589,97
4270	- zakup usług remontowych	5 000	3 455,36
4280	- zakup usług zdrowotnych	500	270,00
4300	- zakup usług pozostałych	83 000	79 044,75
4350	- zakup usług dostępu do internetu	900	474,47
4360	- opłaty z tyt. usług telefonicznych telefonii komórkowej	2 800	2 474,18
4370	- opłaty z tyt. usług telefonicznych telefonii stacjonarnej	1 000	741,32



4410	- podróże służbowe krajowe	1 000	360,46
4430	- różne opłaty i składki	2 700	2 680,00
4440	- odpis na zakładowy fun.socjalny	15 000	14 855,57
4580	- pozostałe odsetki	200	155,87
4610	- koszty postępowania sądowego	500	267,00
4700	- szkolenia	1 000	499,00
	inne zmniejszenia		
	<b>razem</b>	<b>1 197 800,00</b>	<b>1 126 427,10</b>
	Podatek dochodowy od osób prawnych		1 556,00
	Stan środków obrotowych	230 727,79	177 316,09
	<b>Ogółem</b>	<b>1 428 527,79</b>	<b>1 305 299,19</b>

### **Środki obrotowe**

Stan środków pieniężnych – 16 187,72

Należności – 265 698,71

Zobowiązania – 104 570,34

Stan środków obrotowych netto – 177 316,09

**Należności** – 265 698,71,- w tym:

- z tytułu sprzedaży dóbr i usług – 265 698,71
- z tytułu podatków – 0,00

**Zobowiązania** - 104 570,34 w tym:

- z tytułu wynagrodzeń – 41 423,13
- z tytułu zakupu dóbr i usług – 47 324,29
- z tytułu składek na ubezpieczenia społeczne – 15 822,92

**Informacja o przedsięwzięciach zrealizowanych w ramach funduszu  
sołectkiego na 2012 rok**

<b>Dział</b>	<b>Rozdział</b>	<b>§</b>	<b>Sołectwo</b>	<b>nazwa</b>	<b>Kwota</b>
<b>600</b>	<b>60016</b>	4300	Lemierzyce Ownice Słońsk	<b>Transport i łączność</b> <b>Drogi publiczne gminne</b> <i>Zakup usług pozostałych</i>	<b>5 820,00</b> <b>5 820,00</b> 5 820,00 0,00 4 000,00 1 820,00
<b>700</b>	<b>70005</b>	4300	Głuchowo Polne	<b>Gospodarka mieszkaniowa</b> <b>Gospodarka gruntami i nieruchomościami</b> <i>Zakup usług pozostałych</i>	<b>4 500,00</b> <b>4 500,00</b> 4 500,00 500,00 4 000,00
<b>750</b>	<b>75095</b>	4210	Budzigniew Chartów Jamno Lemierzyce	<b>Administracja publiczna</b> <b>Pozostała działalność</b> <i>Zakup materiałów i wyposażenia</i>	<b>489,28</b> <b>489,28</b> 489,28 0,00 489,28 0,00 0,00
<b>900</b>	<b>90003</b>	4300	Ownice	<b>Gospodarka komunalna i ochrona środowiska</b> <b>Oczyszczanie miast i wsi</b> <i>Zakup usług pozostałych</i>	<b>17 711,46</b> <b>5 845,40</b> 5 845,40 5 845,40
	<b>90004</b>	4210	Chartów Głuchowo Lemierzyce Ownice Polne	<b>Utrzymanie zieleni w miastach i gminach</b> <i>Zakup materiałów i wyposażenia</i>	<b>11 866,06</b> 11 866,06 5 195,65 200,00 4 000,00 2 025,23 445,18
		4300	Przyborów	<i>Zakup usług pozostałych</i>	0,00 0,00

<b><u>921</u></b>	<b>92109</b>	4210	Głuchowo Grodzisk Lemierzyce Słońsk	<b><u>Kultura i ochrona dziedzictwa narodowego</u></b>	<b><u>38 208,06</u></b>
				<b>Domy i ośrodki kultury, świetlice i kluby</b>	<b>7 489,04</b>
				<i>Zakup materiałów i wyposażenia</i>	<i>7 489,04</i>
					1 799,01
	<b>92116</b>	4210	Lemierzyce	<b>Biblioteki</b>	<b>500,00</b>
				<i>Zakup materiałów i wyposażenia,</i>	<i>500,00</i>
	<b>92195</b>	4210	Budzigniew Chartów Głuchowo Grodzisk Jamno Lemierzyce Lemierzycko Polne Przyborów Słońsk	<b>Pozostała działalność</b>	<b>30 219,02</b>
				<i>Zakup materiałów i wyposażenia</i>	<i>21 287,42</i>
					4 865,52
					1 499,69
					2 400,00
					1 500,00
					1 146,85
				1 000,00	
				898,36	
				2 102,00	
4300	Grodzisk Jamno Lemierzyce Lemierzycko Przyborów	<i>Zakup usług pozostałych</i>	<i>8 931,60</i>		
			1 700,00		
			1 803,60		
			2 428,00		
			0,00		
	3 000,00				
<b><u>926</u></b>	<b>92605</b>	4210	Budzigniew Głuchowo Jamno Lemierzyce Lemierzycko	<b><u>Kultura fizyczna i sport</u></b>	<b><u>10 774,00</u></b>
<b>Zadania w zakresie kultury fizycznej i sportu</b>				<b>10 774,00</b>	
<i>Zakup materiałów i wyposażenia</i>				<i>10 774,00</i>	
				1 000,00	
				3 000,00	
				2 000,00	
	3 775,00				
	999,00				
	Razem				<b><u>77 502,80</u></b>