

Nasz adres:

Urząd Gminy  
**Słońsk**

Ul. Sikorskiego 15  
66-436 Słońsk

Telefony: 0-95 757 2271 – centrala  
0-95 757 2276 – wójt

0-95 757 2273 - skarbnik

0-95 757 2274 -budownictwo

Fax. 0-95 757 2268

Znak Sprawy. ZP.271.4.3.2016

Słońsk dnia 19.05.2016

**Odpowiedź na pytanie nr 3 i modyfikacja nr 1 do SIWZ oraz przedmiaru robót i  
TECR**

**Dotyczy przetargu nieograniczonego na zadanie pod nazwą :**

**REMONT SALI GIMNASTYCZNEJ WRAZ Z SZATNIĄ PRZY  
ZESPOLE SZKÓŁ W SŁOŃSKU**

**Numer ogłoszenia: 116462 - 2016; data zamieszczenia: 10.05.2016**

Na podstawie art. 38 ust. 1 oraz art. 38 ust 4 ustawy z dnia 29 stycznia 2004 r. prawo zamówień publicznych (pzp) (t.j. Dz. U. z 2015r. poz. 2164) zamawiający odpowiada na zadane pytanie i wyjaśnia:

1. W przedmiarze dachy nie określono postępowania w zakresie wywozu i utylizacji materiałów z rozbiórek – zwłaszcza utylizacji papy.

Pytanie: Czy Zamawiający zamierza wykonać te roboty we własnym zakresie? Jeżeli nie – wnosimy o uzupełnienie przedmiaru z podaniem ilości.

**Ad 1. Odpowiedź: Do wyceny przedmiotu zamówienie należy doliczyć utylizację papy w ilości 14,24 m3**

2. Żaden z przedmiarów nie przewiduje robót związanych z wymianą instalacji odgromowej

Pytanie: Czy Zamawiający zamierza wykonać te roboty we własnym zakresie? Jeżeli nie – wnosimy o uzupełnienie STWIOR i przedmiaru z podaniem ilości.

**Ad. 2 Odpowiedź: Do wyceny przedmiotu zamówienie należy doliczyć demontaż starej instalacji odgromowej i wykonanie nowej w ilości 174 mb.**

3. W przedmiarze nie uwzględniono wymiany orynnowania na odcinku dachu nad łącznikiem

Pytanie: Czy należy to uwzględnić w wycenie? Jeżeli tak prosimy o uzupełnienie przedmiaru z podaniem ilości.

**Ad. 3 Odpowiedź: Do wyceny przedmiotu zamówienie należy doliczyć demontaż i montaż nowych rynien i rur spustowych na łączniku tj rury spustowe 15 mb rynny 30 mb.**

4. Występujące w przedmiarze określenie „papa termozgrzewalna dkd jest zbyt ogólne.

Pytanie: Jaką papę należy uwzględnić w wycenie (właściwości, grubość, ilość warstw)

**Ad 4 Odpowiedź: Do wyceny przedmiotu zamówienie należy przyjąć papę o podanych parametrach technicznych - ilość warstw jedna**

Grubość	PN-EN 1849-1	mm	5,2
Prostoliniowość	PN-EN 1848-1	mm/10 m	≤ 20 spełnione
Wodoszczelność	PN-EN 1928 Metoda B	kPa	200 (24h)
Maksymalna siła rozciągająca  • wzdłuż • w poprzek	PN-EN 12311-1	N/50mm	900 (± 200) 700 (± 200)
Maksymalne wydłużenie  • wzdłuż • w poprzek	PN-EN 12311-1	%	45 (± 10) 40 (± 10)
Giętkość w niskiej temperaturze	PN-EN 1109	°C	-25
Odporność na sptywanie w podwyższonej temperaturze	PN-EN 1110	°C	+100 (± 10)
Przenikanie pary wodnej	PN-EN 1931	-	μ=20.000

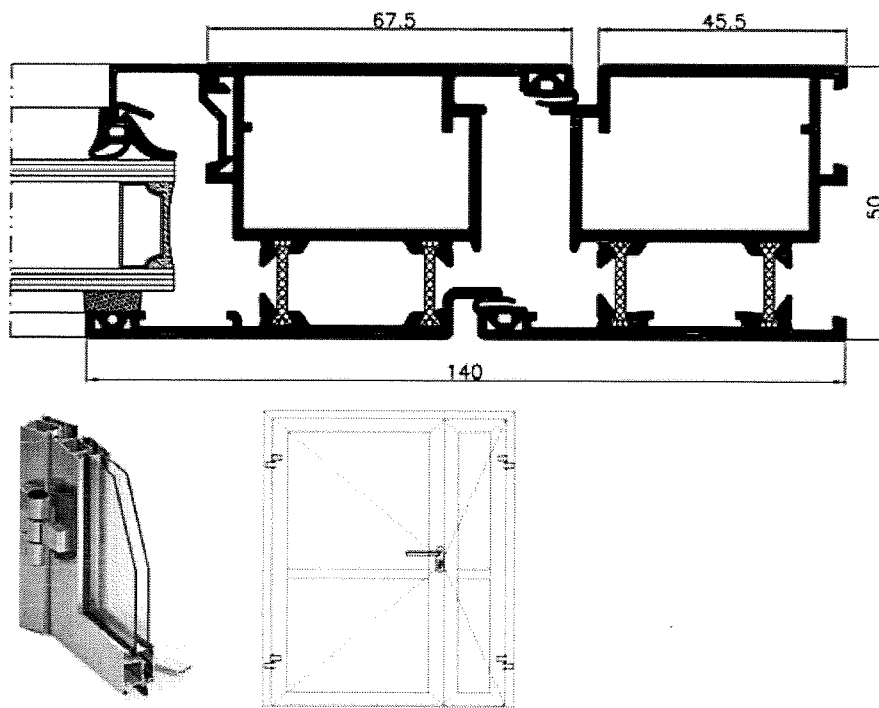
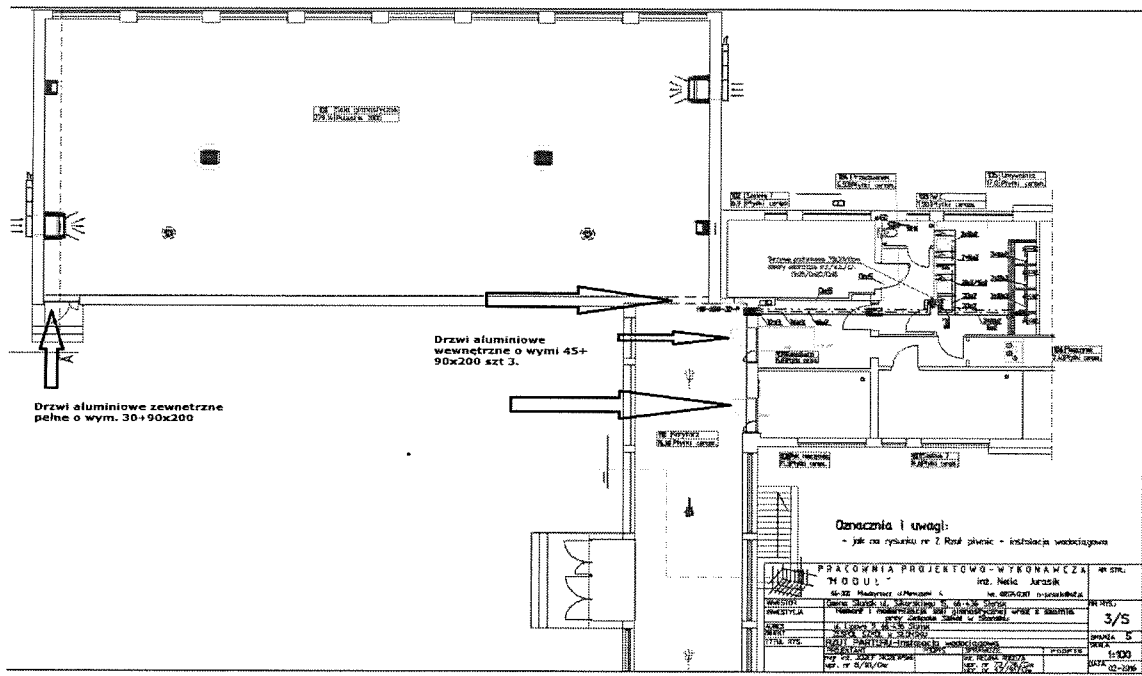
5. W zestawieniu stolarki budowlanej występują drzwi aluminiowe dwuskrzydłowe w dwóch wymiarach (90+45x2,00 i 90+30x2,00) a w przedmiarze jednym 1,20x2,20x4.

Pytanie: Ile i jakie drzwi należy uwzględnić w wycenie. Wnosimy również o opis szczegółowy wymagań jakie mają spełniać w/w drzwi (przeszklenie, wypełnienie, rodzaj profili, termoizolacyjność, odporność ogniowa, wyposażenie – klamki zamki itp.) Dotyczy to również ścianki aluminiowej z drzwiami 09x2,00 dla której niezbędny jest rysunek szczegółowy.

**Ad 5 Odpowiedź: Do wyceny przedmiotu zamówienie należy przyjąć drzwi :**

- **zewnątrzne aluminiowe pełne o wymiarze 90+30x200 szt. 1- wyjście z Sali na zewnątrz w kolorze brązowym, trzy zawiasy trzyskrzydłkowe, klamka i jeden zamek antywłamaniowy o poniższym profilu**

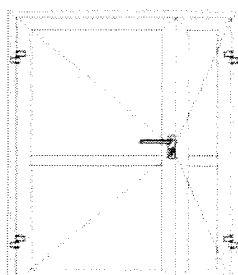
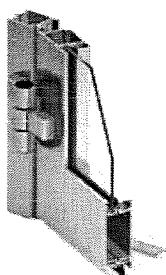
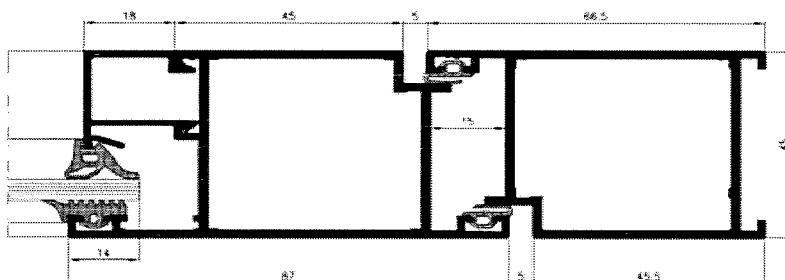
**Rozmieszczenie drzwi aluminiowych.**



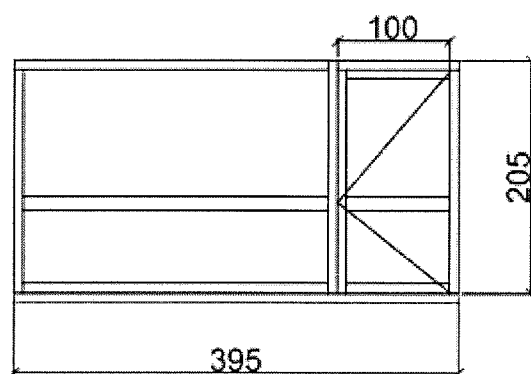
Drzwi zewnętrzne z sali na zewnątrz o wymiarach 30+90x200 pełne w kolorze brązowym, trzy zawiasy trzyskrzydłkowe, zaopatrzone w klamkę i jeden zamek antywłamaniowy

- **wewnętrzne aluminiowe pełne o wymiarach 90+45x200 szt 3- wejście z łącznika na salę, wejście z łącznika do szatni i wejście z łącznika do pokoju nauczyciela- Drzwi aluminiowe wewnętrzne w kolorze brązowym o wymiarach 45+90x200 pełne, trzy zawiasy trzyskrzydłkowe , kłamka antypaniczna z zamkiem patentowym zaopatrzone w samozamykacze o poniższym profilu**

Drzwi aluminiowe wewnętrzne w kolorze brązowym o wymiarach 45+90x200 pełne, trzy zawiasy trzyskrzydłkowe , kłamka z zamkiem patentowym zaopatrzone w samozamykacze.



- ***ścianka działowa aluminiowa wewnętrzna o powierzchni 9,8 m<sup>2</sup> w tym drzwi o wy. 90x200 – drzwi przeszklone z zastosowaniem jednej szyby bezpiecznej w drzwiach i w ściance wg. rysunku. Drzwi na trzech zawiasach trójskrzydłkowych, kłamka antypaniczna, samozamykacz.***



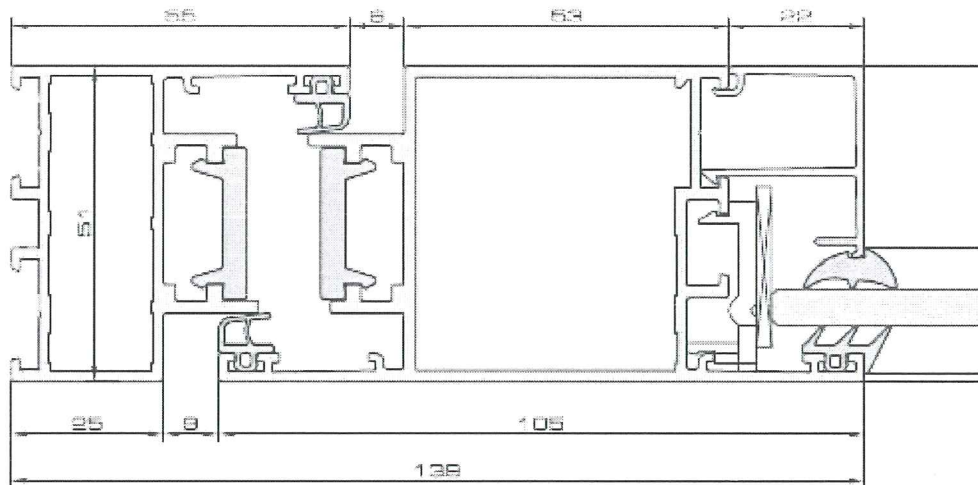
WEWNĘTRZNA ŚCIANKA ALUMINIOWA Z DRZWIAMI  
SZKLONE POJEDYNCZO SZKŁEM BEZPIECZNYM

GMINA SŁOŃSK ul. Sikorskiego 15 Słonek

REMONT I MODERNIZACJA SALI GIMNASTYCZNEJ Z SZATNIĄ  
przy Zespole Szkół w Słonsku .

SALA GIMNASTYCZNA Z SZATNIAMI

Proponowany profil do ścianki aluminiowej.



6. W zestawieniu stolarki budowlanej występują 4 szt. drzwi o wymiarach 90x200 – w przedmiarze 3 szt.

Pytanie: Ile i jakie drzwi należy uwzględnić w wycenie. Wnosimy również o opis szczegółowy wymagań jakie mają spełniać w/w drzwi.

**Ad 6 Odpowiedź:** Do wyceny przedmiotu zamówienie należy przyjąć 4 szt. drzwi o wymiarach 90x200 wewnętrzne pełne, płytowe z szyldem i kiamką

7. W przedmiarze występuje mata gumowa gr.9 mm.

Pytanie: Co Zamawiający rozumie pod tym pojęciem? Co należy przyjąć w wycenie i jakie jest przeznaczenie tej maty. Prosimy o rysunek szczegółowy przekroju warstw posadzki w Sali gimnastycznej.

**Ad 7 Odpowiedź:** Mata gumowa stanowi warstwę amortyzującą posadzki do ułożenia na gotowym podłożu betonowym .Na macie ma być naniesiona warstwa wierzchnia z poliuretanu z która razem tworzą jednolitą nawierzchnię sportową.

8. Wyposażenie – Tablice do koszykówki, słupki do siatkówki, bramki do piłki ręcznej, drabinki gimnastyczne. Brak specyfikacji w zakresie wymagań co ma znaczący wpływ na cenę.

Pytania: Tablica do koszykówki - jaki/jakie:

- materiał wykonania : szkło akrylowe, epoksydowa,
- wymiary tablicy: 105x180, 90x120
- czy ma być z regulacją wysokości zawieszenia,
- rodzaj konstrukcji: stała, uchylna składana w bok na ścianę, uchylna z odciągami składana w bok na ścianę,
- jaki wysięg ( odległość od ściany po zamontowanie ( przy stałej to max 120 cm)
- jaka obręcz: stała, uchylna sprężynowa, uchylna z siłownikami gazowymi, czy zwykła czy wzmocniona
- jaki system mocowania siatki, hakowy czy bez hakowy za pomocą pręta,

Bramki do piłki ręcznej – jaki/jakie

- materiał wykonania: stal czy aluminium,
- jeśli aluminiowe to czy profil ma być żebrowany czy nie,
- jeśli stalowe to czy ocynkowane,
- czy łuki mają być składane czy stałe,
- czy mocowane do ściany (przyścienne), czy też instalowane w tulejach
- jaka głębokość bramki A - głębokość 1200 mm dołem / 1000 mm górą  
B - głębokość 1000 mm dołem / 800 mm górą

C - głębokość 800 mm dołem / 600 mm góra  
D - głębokość 500 mm

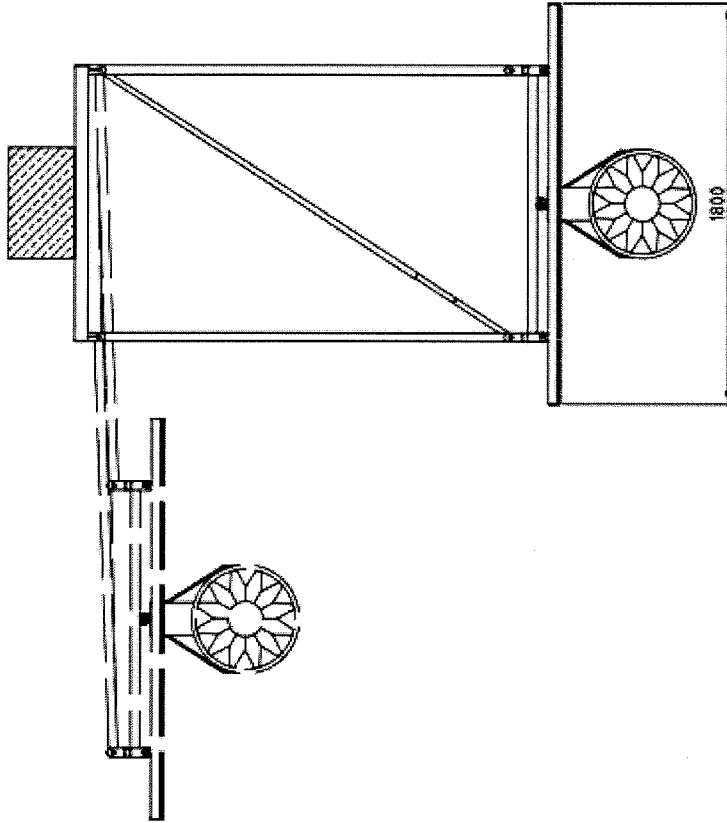
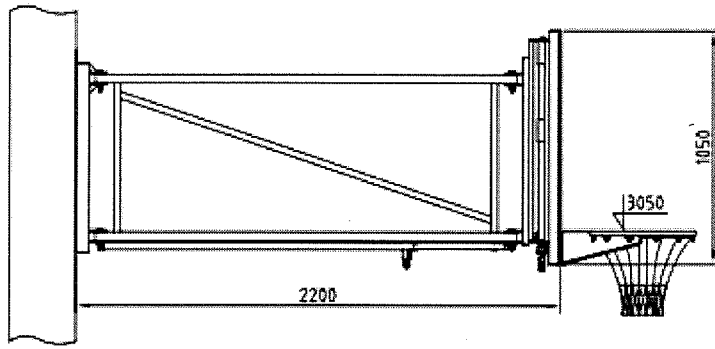
Drabinki gimnastyczne – jaki/jakie:

- jaki system mocowania: czy na belce mocujące (tutaj musi być wspornik który przymocuje drabinę do belki) , czy na wspornikach (wspornik do ściany i do podłogi)
- czy mają być pojedyncze przylegające, czy mogą być podwójne

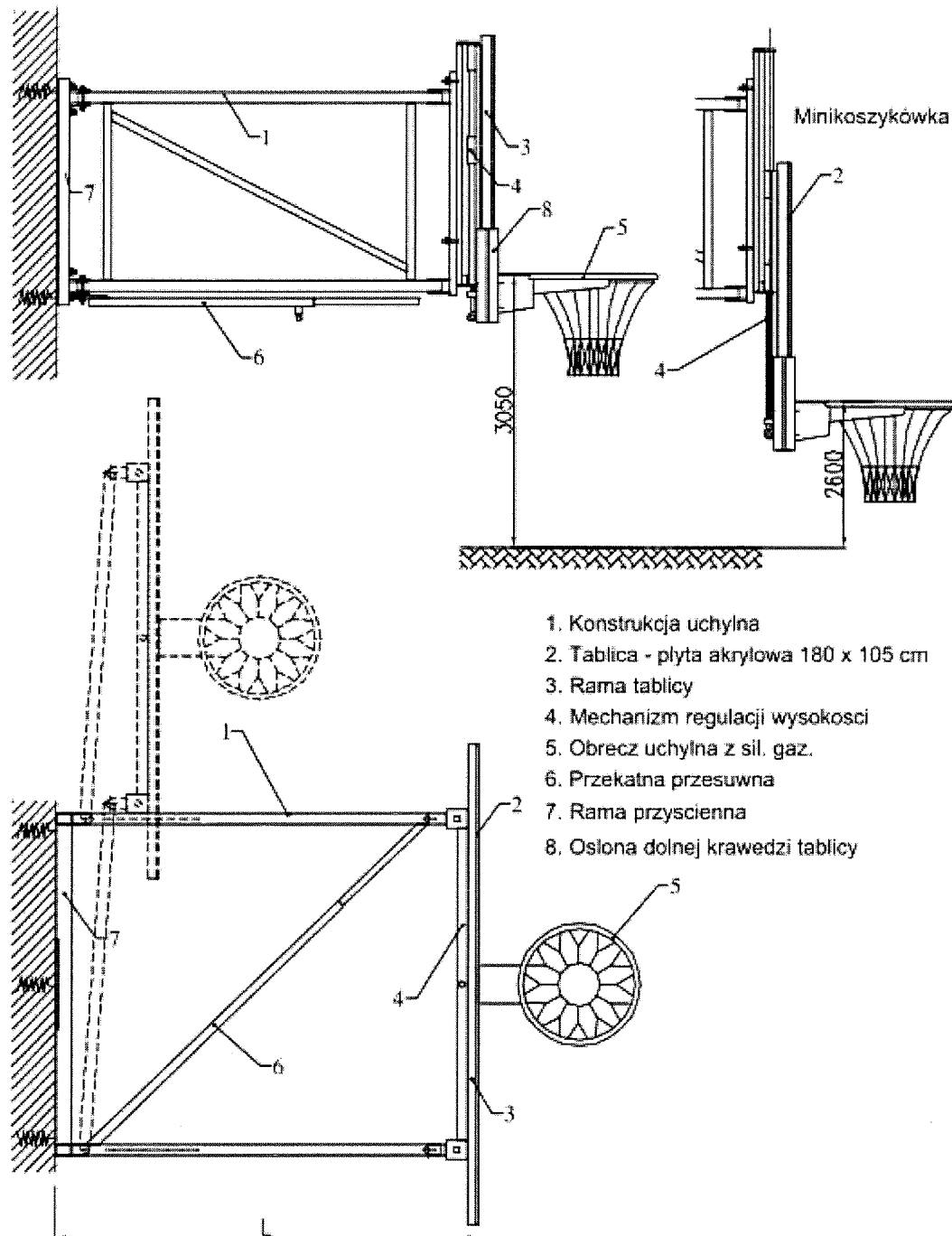
**Ad. 8) Odpowiedź:** Do wyceny przedmiotu zamówienie należy przyjąć:

**8.1 Tablica do koszykówki wg podanego opisu i rysunku poglądowego**

- **Wymiary tablicy: 105 x 180 cm.**
- **Wykonana ze szkła akrylowego lub płyty akrylowej o grubości 10 mm,**
- **Mocowana do ramy metalowej ,**
- **Konstrukcja cynkowana składana na bok i możliwość regulacji wysokości**
- **Odległość od ściany regulowana od 120 cm – do 220**
- **Musi posiadać certyfikat bezpieczeństwa "B".**
- **Obręcz uchylna**
- **Mocowanie siatki hakowe**
- **Montaż zgodnie z instrukcją producenta**

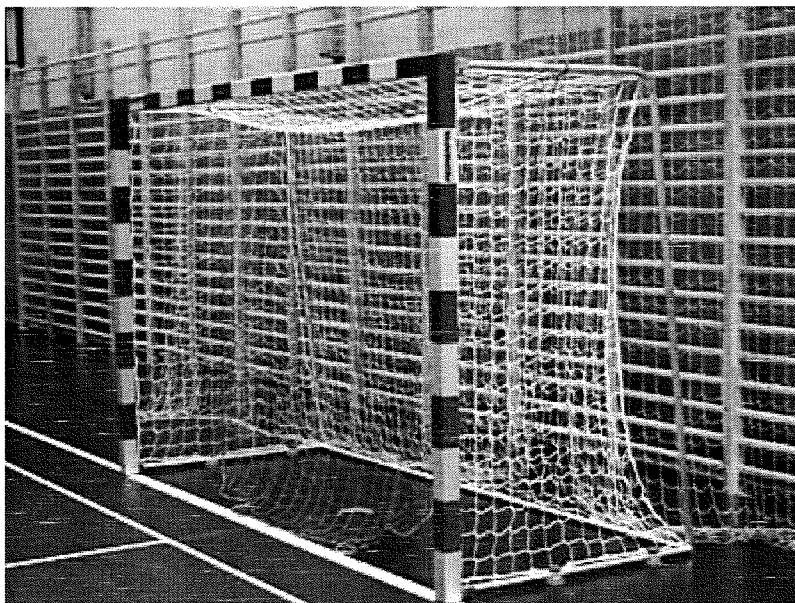




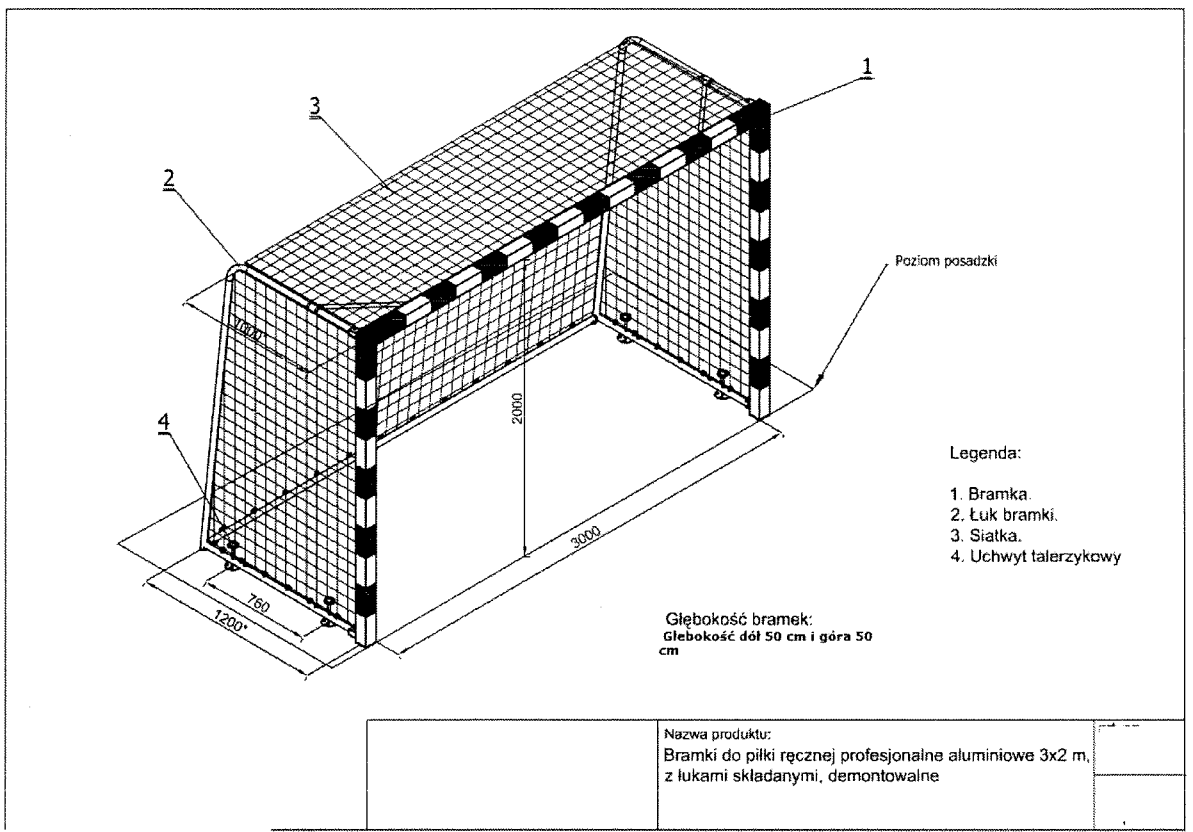


Konstrukcja uchylna do koszykówki z tablica profes. 105x180 i reg. wys.

## 8.2 Bramki do piłki ręcznej według poniższego opisu i rysunków poglądowych



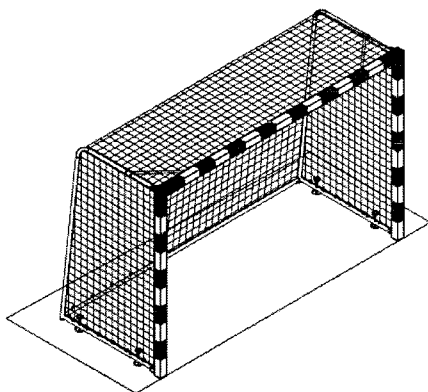
- Rama wykonana w całości (naroża bramki spawane na stałe)
- Ramę główną wykonać z profilu aluminiowego wyciskanego A3740 o wym. 80x80mm, wymiary w świetle 200 x 300 cm.
- Łuki wykonane z rury stalowej 35 mm, cynkowane galwanicznie.
- Haki mocujące siatkę z tworzywa sztucznego.
- Wszystkie elementy poza ramą główną muszą być cynkowane.
- Konstrukcja łuków składana co umożliwi szybki montaż i demontaż oraz magazynowanie bramek.
- Mocowanie do podłoża hali przez przykręcenie w dolnej części łuku śrubami mocującymi do uchwyty zamocowanych na stałe w posadzce (cztery punkty mocowania na jedną bramkę).
- Bramka powinna posiadać certyfikat bezpieczeństwa "B", certyfikat "PN"
- Głębokość bramki 50 cm dół i 50 cm góra.



## BRAMKI DO PIŁKI RĘCZNEJ

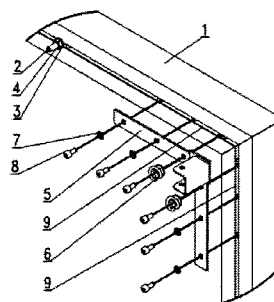
### ALUMINIOWE 3x2 m, PROFIL 80x80, Z ŁUKAMI SKŁADANymi, DEMONTOWALNE

#### INSTRUKCJA MONTAŻU I OBSŁUGI



#### Etap I Montaż bramek. Krok 1. Montaż zawiasu górnego.

Wykaz części potrzebnych do przeprowadzenia kolejnych czynności:



1. Rama główna bramki
2. Śruba M10 z rb. 30x14
3. Podkładka 910.5/21
4. Nakrętka M10 sześciokątna
5. Zawias górny
6. Zaczep siatki metalowy
7. Puziśkacka sprężysta 628
8. Śruba P8x16, gn. młotek
9. Płaskownik 11x7 L=170

#### Opis czynności:

Ramę główną bramki [1] umieścić na równym podłożu w sposób zabezpieczający przed poruszeniem.

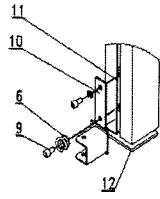
Śruba [2] umieszczoną wcześniej w rowku wzmacniającym poprzeczki ustawić w odległości ok. 450mm od rogu bramki, a potem lekko dotrzeć poprzez podkładkę [3] nakrętką M10 [4].

Wsuwać płaskownik [9] do rowka w słupku zwracając uwagę na poprawną orientację detalu (płaskownik w poprzeczce został włożony wcześniej).

Następnie w miejscu łączenia poprzeczki ze słupkiem lewym umieścić zawias górny [5]. Skierować zawias górny [5] z płaskownikiem [9] śrubami [8] stosując puziśkacki sprężysty [7] i zaczepy metalowe siatki [6] jak pokazano na rysunku.

Te same czynności przeprowadzić z zawiasem górnym prawym.

**Krok 2. Montaż zawiasu dolnego.**



- Wykaz części potrzebnych do przeprowadzenia kolejnych czynności:
6. Zaczep siatki metalowy
  7. Podkładka szerokości 106
  8. Śruba M6x16, gln. -milus
  9. Zawias dolny
  11. Płaskownik 15x7 L=90
  12. Zasklepka H6x90

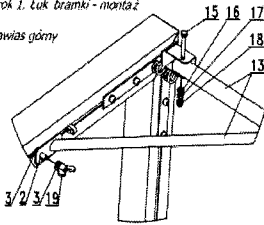
**Opis czynności:**

Zająć zaślepkę [12], po czym wstawić płaskownik [11] do rowka w słupku.  
Skreślić zawias dolny [10] z płaskownikiem [11] śrubami [8] stosując podkładki sprężyste [7] i zaczepy metalowe siatki [6] jak pokazano na rysunku.  
Następnie zaślepic dno słupka zaślepką [12].  
Analogicznie czynności przeprowadzić z drugą stroną bramki.

**Etap II Montaż luków i ramy do bramki**

**Krok 1. Łuk bramki - montaż**

Zawias górny

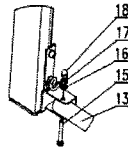


- Wykaz części potrzebnych do przeprowadzenia kolejnych czynności:
13. Łuk lewy i/pr.
  14. Łuk prawy kpl.
  15. Śruba M6x55
  16. Podkładka 108 4x17
  17. Nakrętka M8 sześciokątna
  18. Nakrętka łapczukowa M8
  19. Nakrętka motylkowa M10

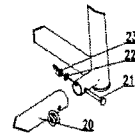
**Opis czynności:**

Umieścić łuk [13] w zawiasie górnym i dolnym, po czym skreślić za pomocą śrub [15], podkładek [16], nakrętek [17] i nakrętek łapczukowych [18].  
Następnie dopasować zastrzał łuku [13] ze śrubą [2], po czym skreślić stosując dwie podkładki [3] i nakrętę motylkową [19] dla każdego z luków.  
Te same czynności powtórzyć dla drugiego łuku.

Zawias dolny



**Krok 2. Montaż poprzeczki dolna do luków**



- Wykaz części potrzebnych do przeprowadzenia kolejnych czynności:
20. Poprzeczka dolna L=3035
  21. Śruba M6x55 z 1b. półroślinym
  22. Podkładka 106 4x12,5
  23. Nakrętka motylkowa M6

**Opis czynności:**

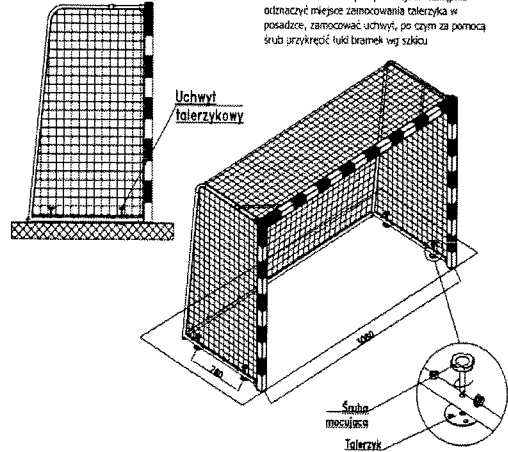
Poprzeczkę dolną [20] połączyć z lukami lewym i prawym za pomocą wyżej wymienionych elementów.

**Etap III Montaż bramek do podłoża**

W zależności od rodzaju podłoża można wyróżnić cztery typy mocowania bramek.

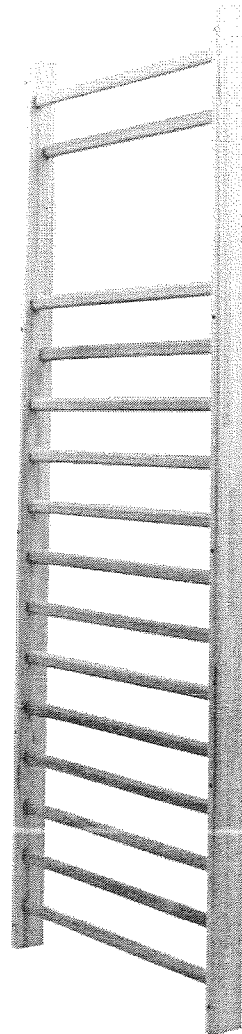
**Typ 1**

Montaż bramek do posadzki za pomocą uchwytów talerzykowych  
Zastosowanie: hale sportowe, sale gimnastyczne



Umieścić bramki w złączonym miejscu następnie odcznąć miejsce zamocowania talerzyka w posadzce, zamocować uchwyty, po czym za pomocą śrub przykręcić łuki bramek wy słońcu

**8.3 Drabinki według poniższego opisu**



**Drabinka gimnastyczna o wymiarach 90x220 cm.  
Mocowane do ściany**

- Wymiary drabinki: 90 x 220 cm
- Boki drabinki: sklejka sosnowa
- Szczelby wykonane z pełnego drewna bukowego
- Wymiar boku: 10 x 3,3 cm
- Wymiar szczelby: 4,1 x 3 cm
- Całość malowana ekologicznym lakierem bezbarwnym
- Konstrukcja skręcana
- Musi posiadać certyfikat bezpieczeństwa "B"
- Drabinka powinna spełniać wymogom norm: PN-EN 12346:2001 i 913:2008
- Mocowana do ściany za pomocą wsporników
- Liczba wsporników niezbędna do bezpiecznego montażu drabinki: 4

9. W opisie projektu występuje: „naniesienie liniowania boisk-do koszykówki ,piłki ręcznej i siatkówki”

Pytanie: Czy należy to uwzględnić w wycenie? Jeżeli tak prosimy o uzupełnienie przedmiaru z podaniem ilości.

**Ad. 9) Odpowiedź: Do wyceny przedmiotu zamówienie należy doliczyć wykonanie linii : o łącznej długości – 320 mb i szer. 5 cm**

**Dodatkowo inwestor rezygnuje z wykonania tynków akustycznych, materiał z rozbiórki w postaci złomu i rozebranej posadzki zostaje do dyspozycji inwestora.**

Każdy oferent musi uwzględnić powyższe wyjaśnienia i modyfikacje w przedstawionej ofercie i w przedstawionym kosztorysie ofertowym.

WÓJT  
*Janusz Krzyśków*  
Janusz Krzyśków

Otrzymują :

1. Firma Pytająca
2. BIP
3. Tablica ogłoszeń
4. a/a

Lp.	Podstawa	Opis i wyliczenia	j.m.	Poszcz.	Razem
<b>Remont sali gimnastycznej w Słońsku</b>					
1		<b>SALA GIMNASTYCZNA w SŁOŃSKU - REMONT</b>			
1.1		<b>REMONT POSADZKI w SALI GIMNASTYCZNEJ</b>			
1	KNR 4-01	Rozebranie posadzek z deszczulek z oderwaniem listew lub cokołów	m <sup>2</sup>		
d.1.1	0816-06	279.25	m <sup>2</sup>	279.250	
				RAZEM	279.250
2	KNR 4-01	Rozebranie podłóg ślepych z płyt Osb gr.22 mm	m <sup>2</sup>		
d.1.1	0428-01	279.25	m <sup>2</sup>	279.250	
				RAZEM	279.250
3	KNR 4-01	Rozebranie legarów	m		
d.1.1	0428-04	11.49*40	m	459.600	
				RAZEM	459.600
4	NNRNKB	(z.VII) Warstwy wyrównawcze pod posadzki z zaprawy samopoziomującej o grubości 5 cm	m <sup>2</sup>		
d.1.1	202 1132-01	279.25	m <sup>2</sup>	279.250	
				RAZEM	279.250
5	KNR 2-02	Izolacje z folii na sucho pozioma - dwie warstwy	m <sup>2</sup>		
d.1.1	0616-02	279.25	m <sup>2</sup>	279.250	
				RAZEM	279.250
6	KNR 2-02	Izolacje cieplne i przeciwdźwiękowe z płyt styropianowych poziome na wierzchu konstrukcji na sucho - jedna warstwa gr.5 cm	m <sup>2</sup>		
d.1.1	0609-03	279.25	m <sup>2</sup>	279.250	
				RAZEM	279.250
7	KNR 2-02	Izolacje cieplne i przeciwdźwiękowe z płyt styropianowych EPS 250-036 poziome na wierzchu konstrukcji na sucho - każda następna warstwa gr.5 cm	m <sup>2</sup>		
d.1.1	0609-04	279.25	m <sup>2</sup>	279.250	
				RAZEM	279.250
8	KNR 2-02	Izolacje z folii izolacyjnej na sucho pozioma - jedna warstwa	m <sup>2</sup>		
d.1.1	0616-01	279.25	m <sup>2</sup>	279.250	
				RAZEM	279.250
9	KNR 2-22	Podkłady pod posadzki gr. 10 cm z betonu żwirowego	m <sup>2</sup>		
d.1.1	1001-01	279.25	m <sup>2</sup>	279.250	
				RAZEM	279.250
10	KNR 2-22	Podkłady pod posadzki z betonu żwirowego - dodatek lub potrącenie za każdy 1 cm różnicy grubości	m <sup>2</sup>		
d.1.1	1001-04	Krotność = 2 -279.25	m <sup>2</sup>	-279.250	
				RAZEM	-279.250
11	KNR 2-02	Przygotowanie i montaż zbrojenia elementów budynków i budowli - pręty gładkie o śr. 6 mm	t		
d.1.1	0290-01	(11.49*160+24.69*77)*1.1*0.222*0.001	t	0.913	
				RAZEM	0.913
12	KNR 2-02	Posadzki z wykładzin z tworzyw sztucznych bez warstwy izolacyjnej rulonowe - mata gumowa gr.9 mm	m <sup>2</sup>		
d.1.1	1112-03	279.25	m <sup>2</sup>	279.250	
				RAZEM	279.250
13	KNR-W 2-02	Posadzki poliuretanowe	m <sup>2</sup>		
d.1.1	1127-02	279.00	m <sup>2</sup>	279.000	
				RAZEM	279.000
1.2		<b>WYMIANA STOLARKI DRZWIOWEJ</b>			
14	KNR-W 2-02	Drzwi aluminiowe dwuskrzydłowe	m <sup>2</sup>		
d.1.2	1040-02	1.20*2.20*4	m <sup>2</sup>	10.560	
				RAZEM	10.560
15	KNR 4-01	Założenie na nowym miejscu zasuw drzwiowych przykręcanych - zamek antypaniczny	szt.		
d.1.2	0920-34	2.00	szt.	2.000	
				RAZEM	2.000
16	KNR 4-01	Wykucie z muru ościeżnic drewnianych o powierzchni ponad 2 m <sup>2</sup>	m <sup>2</sup>		
d.1.2	0354-05	10.56	m <sup>2</sup>	10.560	
				RAZEM	10.560
17	KNNR 2	Montaż ościeżnic stalowych	szt.		
d.1.2	1104-01	3+1	szt.	4.000	
				RAZEM	4.000

Lp.	Podstawa	Opis i wyliczenia	j.m.	Poszcz.	Razem
18	KNNR 2 d.1.2 1103-01	Montaż skrzydeł drzwiowych wewnętrznych pełnych fabrycznie wykończonych 0.90*2.00*3+0.80*2.00*1	m <sup>2</sup> m <sup>2</sup>	7.000	
				RAZEM	7.000
19	KNR 4-01 d.1.2 0920-20	Założenie na nowym miejscu klamek z sztyldami 4.00	szt. szt.	4.000	
				RAZEM	4.000
20	KNR-W 2-02 d.1.2 1038-01	Montaż rolet z listew do pom.nr 106 Obmiar dodatkowy 1.00 0.80*2.00	m <sup>2</sup> szt. m <sup>2</sup>	1.600	1.000
				RAZEM	1.600
<b>1.3</b>		<b>ROBOTY REMONTOWE ŚCIAN I SUFITU SALI GIMNASTYCZNEJ</b>			
21	KNR 4-01 d.1.3 0354-12	Wykucie z muru podokienników betonowych z lastryko 2.40*8	m m	19.200	
				RAZEM	19.200
22	KNR 4-01 d.1.3 0701-05	Odbicie tynków wewnętrznych z zaprawy cementowo-wapiennej na ścianach, filarach, pilastrach o powierzchni odbicia ponad 5 m <sup>2</sup> 2.40*2.35*8	m <sup>2</sup> m <sup>2</sup>	45.120	
				RAZEM	45.120
23	KNR 4-01 d.1.3 0106-04	Usunięcie z parteru budynku gruzu i ziemi 19.20*0.04*0.25 45.12*0.025	m <sup>3</sup> m <sup>3</sup> m <sup>3</sup>	0.192 1.128	
				RAZEM	1.320
24	KNR 4-01 d.1.3 0108-11	Wywiezienie gruzu sprzymowanego samochodami samowyladowczymi na odległość do 1 km 1.32	m <sup>3</sup> m <sup>3</sup>	1.320	
				RAZEM	1.320
25	KNR 4-01 d.1.3 0108-12	Wywiezienie gruzu sprzymowanego samochodami samowyladowczymi - za każdy następny 1 km - na dalsze 4 km 1.32	m <sup>3</sup> m <sup>3</sup>	1.320	
				RAZEM	1.320
26	KNNR-W 3 d.1.3 0204-03	Wykonanie izolacji pionowej lepikiem jednowarstwowej murów otynkowanych z wykonaniem i zasypaniem wykopu w gruncie nienawodnionym 89	m <sup>2</sup> m <sup>2</sup>	89.000	
				RAZEM	89.000
27	KNNR-W 3 d.1.3 0207-03 analogia	Izolacje pionowe ścian fundamentowych płyt z pianki polistyrenowej na klej styrodur gr.10 cm 89	m <sup>2</sup> m <sup>2</sup>	89.000	
				RAZEM	89.000
28	KNR-W 2-02 d.1.3 0142-03 z.sz. r 03 5.7. 9907-03	Ściany budynków jednokondygnacyjnych z bloczków YTONG o powierzchni czołowej gładkiej o grubości 20 cm - ręczne przycinanie bloczków (do 1 m <sup>3</sup> w jednym miejscu) 2.40*2.35*8	m <sup>2</sup> m <sup>2</sup>	45.120	
				RAZEM	45.120
29	KNR-W 2-02 d.1.3 0135-02	Obsadzenie prefabrykowanych podokienników długości 2,35 M 8.00	szt. szt.	8.000	
				RAZEM	8.000
30	KNR AT-26 d.1.3 0201-02	Tynki renowacyjne na ścianach nakładane ręcznie - obrzutka całościowa 220	m <sup>2</sup> m <sup>2</sup>	220.000	
				RAZEM	220.000
31	KNR AT-26 d.1.3 0201-06	Tynki renowacyjne na ścianach nakładane ręcznie - pogrubienie warstwy tynku o 0,5 cm Krotność = 2 220	m <sup>2</sup> m <sup>2</sup>	220.000	
				RAZEM	220.000
32	KNR AT-26 d.1.3 0101-01	Przygotowanie i naprawa podłoża - skucie tynków (11.49+23.87)*2*2.00 -2.35*3.50*8	m <sup>2</sup> m <sup>2</sup> m <sup>2</sup>	141.440 -65.800	
				RAZEM	75.640
33	KNR AT-26 d.1.3 0102-03	Impregnacja biobójcza ręczna (11.49+23.87)*2*5.00 -2.35*3.50*8	m <sup>2</sup> m <sup>2</sup> m <sup>2</sup>	353.600 -65.800	
				RAZEM	287.800

Lp.	Podstawa	Opis i wyliczenia	j.m.	Poszcz.	Razem
34 d.1.3	KNR AT-26 0304-01	Hydrofobizacja powierzchni tynku preparatami płynnymi - ręcznie  (23.87+11.49)*2*6.50 23.87*11.49	m <sup>2</sup>		
			m <sup>2</sup>	459.680	
			m <sup>2</sup>	274.266	
				RAZEM	733.946
35 d.1.3	KNR 4-01 1204-08	Przygotowanie powierzchni pod malowanie farbami emulsyjnymi starych tynków z poszpachlowaniem nierówności 733.946	m <sup>2</sup>		
			m <sup>2</sup>	733.946	
				RAZEM	733.946
36 d.1.3	KNR 0-23 2611-02	Jednokrotne gruntowanie emulsją ATLAS UNI-GRUNT 733.946	m <sup>2</sup>		
			m <sup>2</sup>	733.946	
				RAZEM	733.946
37 d.1.3	KNR 4-01 1204-01 analogia	Dwukrotne malowanie farbami lateksowymi starych tynków wewnętrznych sufitów 274.266	m <sup>2</sup>		
			m <sup>2</sup>	274.266	
				RAZEM	274.266
38 d.1.3	KNR 4-01 1204-02	Dwukrotne malowanie farbami lateksowymi starych tynków wewnętrznych ścian 459.68	m <sup>2</sup>		
			m <sup>2</sup>	459.680	
				RAZEM	459.680
39 d.1.3	KNR 2-02 1611-06	Rusztowania ramowe warszawskie wielokolumnowe wysokości do 6 m 23.87*11.49	m <sup>2</sup>		
			m <sup>2</sup>	274.266	
				RAZEM	274.266
<b>1.4</b>		<b>TYNKI i OKŁADZINY, POSADZKI - ZAPLECZE SALI</b>			
40 d.1.4	KNR 4-01 0811-07	Rozebranie posadzki z płytek na zaprawie cementowej 16.90+6.92+1.90+17.00+2.40+14.60+15.65	m <sup>2</sup>		
			m <sup>2</sup>	75.370	
				RAZEM	75.370
41 d.1.4	KNR 4-01 0818-05	Zerwanie posadzki z tworzyw sztucznych 11.30	m <sup>2</sup>		
			m <sup>2</sup>	11.300	
				RAZEM	11.300
42 d.1.4	KNR 4-01 0819-15	Rozebranie wykładziny ściennej z płytek  (5.26+3.20)*2*1.50 (1.85+1.05)*2*2.00-0.80*2.00 (1.85+0.72)*2*2.00-0.80*2.00*2 (3.56+4.78)*2*2.00-0.90*2.00*2 (5.17+2.86)*2*1.50-0.90*1.50	m <sup>2</sup>		
			m <sup>2</sup>	25.380	
			m <sup>2</sup>	10.000	
			m <sup>2</sup>	7.080	
			m <sup>2</sup>	29.760	
			m <sup>2</sup>	22.740	
				RAZEM	94.960
43 d.1.4	KNR 4-01 0329-03	Wykucie otworów w ścianach z cegieł o grubości ponad 1/2 ceg. na zaprawie wapiennej lub cementowo-wapiennej dla otworów drzwiowych i okiennych (0.34+0.22)*0.25*2.20	m <sup>3</sup>		
			m <sup>3</sup>	0.308	
				RAZEM	0.308
44 d.1.4	KNR 4-01 0348-03	Rozebranie ścianki z cegieł o grubości 1/2 ceg. na zaprawie cementowo-wapiennej 1.85*2.50	m <sup>2</sup>		
			m <sup>2</sup>	4.625	
				RAZEM	4.625
45 d.1.4	KNR 4-01 0313-04	Wykonanie przesklepień otworów w ścianach z cegieł - dostarczenie i obsadzenie belek stalowych do I NP 100 mm 1.20*2*2	m		
			m	4.800	
				RAZEM	4.800
46 d.1.4	KNR 4-01 0106-04	Wykopy nieumocnione o ścianach pionowych wykonywane wewnątrz budynku - usunięcie z parteru budynku gruzu i ziemi 75.37*0.02+94.96*0.015	m <sup>3</sup>		
			m <sup>3</sup>	2.932	
				RAZEM	2.932
47 d.1.4	KNR 4-01 0108-11 0108-12	Wywiezienie gruzu sprzymowanego samochodami samowyladowczymi na odległość 5 km 2.932+4.625*0.12+0.308	m <sup>3</sup>		
			m <sup>3</sup>	3.795	
				RAZEM	3.795
48 d.1.4	ZKNR C-1 0301-02	Izolacje przeciwwilgociowe i przeciwwodne w systemie Ceresit. Przygotowanie podłoża pod izolacje bitumiczne - ręczne uzupełnienie ubytków o głębokości do 5 mm na powierzchni do 10 % 75.37+11.30	m <sup>2</sup>		
			m <sup>2</sup>	86.670	
				RAZEM	86.670
49 d.1.4	ZKNR C-1 0309-01	Izolacje przeciwwilgociowe i przeciwwodne w systemie Ceresit. Wykonanie izolacji przy użyciu powłoki uszczelniającej CL 50 i CL 51 Gruntowanie podłoża 86.67	m <sup>2</sup>		
			m <sup>2</sup>	86.670	
				RAZEM	86.670
50 d.1.4	ZKNR C-1 0309-02	Izolacje przeciwwilgociowe i przeciwwodne w systemie Ceresit. Wykonanie izolacji przy użyciu powłoki uszczelniającej CL 50 na powierzchni poziomej 86.67	m <sup>2</sup>		
			m <sup>2</sup>	86.670	
				RAZEM	86.670



Lp.	Podstawa	Opis i wyliczenia	j.m.	Poszcz.	Razem
51	NNRNKB d.1.4 202 1130-02	(z.VII) Warstwy wyrównujące i wygładzające z zaprawy samopoziomującej grubości 5 mm wykonywane w pomieszczeniach o pow. ponad 8 m <sup>2</sup> 75.37+11.30	m <sup>2</sup> m <sup>2</sup>	86.670	86.670
				RAZEM	86.670
52	KNR 0-12II d.1.4 1118-09 z.sz. 5.3.e	Posadzki płytkowe z kamieni sztucznych; płytki 30x30 cm układane na klej metodą kombinowaną Płytki o grubości 9 mm. 75.37	m <sup>2</sup> m <sup>2</sup>	75.370	75.370
				RAZEM	75.370
53	KNR 2-02 d.1.4 1112-06	Posadzki z wykładzin z tworzyw sztucznych bez warstwy izolacyjnej rulonowe - Winigam 11.30	m <sup>2</sup> m <sup>2</sup>	11.300	11.300
				RAZEM	11.300
54	KNR-W 2-02 d.1.4 1124-06	Posadzki - listwy przyścienne z tworzyw sztucznych - profile (2.81+3.77)*2-0.90	m m	12.260	12.260
				RAZEM	12.260
55	KNR 4-01 d.1.4 0711-03	Uzupełnienie tynków zwykłych wewnętrznych kat. III z zaprawy cementowo-wapiennej na ścianach i słupach prostokątnych na podłożu z cegły i pustaków (do 5 m <sup>2</sup> w 1 miejscu) 94.96	m <sup>2</sup> m <sup>2</sup>	94.960	94.960
				RAZEM	94.960
56	KNR 0-12II d.1.4 0829-07	Licowanie ścian płytkami o wymiarach 20x20 cm na klej metodą kombinowaną 94.96	m <sup>2</sup> m <sup>2</sup>	94.960	94.960
				RAZEM	94.960
57	KNR 4-01 d.1.4 1202-09	Zeskrobanie i zmycie starej farby w pomieszczeniach o powierzchni podłogi ponad 5 m <sup>2</sup> 203.86	m <sup>2</sup> m <sup>2</sup>	203.860	203.860
				RAZEM	203.860
58	KNR 4-01 d.1.4 1204-08	Przygotowanie powierzchni pod malowanie farbami emulsyjnymi starych tynków z poszpachlowaniem nierówności 86.67+117.19	m <sup>2</sup> m <sup>2</sup>	203.860	203.860
				RAZEM	203.860
59	KNR 4-01 d.1.4 1204-01	Dwukrotne malowanie farbami emulsyjnymi starych tynków wewnętrznych sufitów 75.37+11.30	m <sup>2</sup> m <sup>2</sup>	86.670	86.670
				RAZEM	86.670
60	KNR 4-01 d.1.4 1204-02	Dwukrotne malowanie farbami emulsyjnymi starych tynków wewnętrznych ścian (5.26+3.20)*2*2.50 (1.85+1.05)*2*2.50 (1.85+0.72)*2*2.50 (2.86+4.02)*2*2.50 (3.56+4.78)*2*2.50 (5.17+2.86)*2*2.50 (2.81+2.44)*2*2.50 MINUS OKŁADZINY -94.96	m <sup>2</sup> m <sup>2</sup> m <sup>2</sup> m <sup>2</sup> m <sup>2</sup> m <sup>2</sup> m <sup>2</sup> m <sup>2</sup>	42.300 14.500 12.850 34.400 41.700 40.150 26.250 -94.960	117.190
				RAZEM	117.190
<b>1.5</b>		<b>MONTAŻ WYPOSAŻENIA</b>			
61	KNR 2-23 d.1.5 0310-04	Montaż tablic do koszykówki na ścianie 2	szt. szt.	2.000	2.000
				RAZEM	2.000
62	KNR 2-23 d.1.5 0310-02	Osadzenie tuleji stojaka do siatkówki wraz z słupkiem 2	szt. szt.	2.000	2.000
				RAZEM	2.000
63	KNR 2-23 d.1.5 0310-06	Ustawienie i regulacja bramki do piłki ręcznej 2	szt. szt.	2.000	2.000
				RAZEM	2.000
64	KNR 2-23 d.1.5 0501-04	Montaż drabinek gimnastycznych na ścianie 11.00	m m	11.000	11.000
				RAZEM	11.000
65	Cena zakupu d.1.5	Drabinka gimnastyczna 90/220 cm 11.00	szt. szt.	11.000	11.000
				RAZEM	11.000
<b>1.6</b>		<b>Ścianka działowa na łączniku w miejsce istniejących krat</b>			
66	KNR-W 4-01 d.1.6 0353-08	Wykucie z muru ościeżnic stalowych lub krat okiennych o powierzchni ponad 2 m <sup>2</sup> 9.8	m <sup>2</sup> m <sup>2</sup>	9.800	9.800
				RAZEM	9.800

Lp.	Podstawa	Opis i wyliczenia	j.m.	Poszcz.	Razem
67	KNR-W 2-02 d.1.6 1040-05	Ścianka aluminiowa z drzwiami 0,9x2,00	m <sup>2</sup>		
		9.8	m <sup>2</sup>	9.800	
				RAZEM	9.800
<b>2</b>		<b>Modyfikacji nr 1</b>			
68	Kalkulacja d.2 własna	Utylizacja papy	m <sup>3</sup>		
		14.24	m <sup>3</sup>	14.240	
				RAZEM	14.240
69	KNR 4-01 d.2 0535-04	Rozebranie rynien z blachy nie nadającej się do użytku	m		
		30	m	30.000	
				RAZEM	30.000
70	KNR 2-02 d.2 0508-03	Rynny dachowe półokrągłe o śr. 12 cm z blachy tytanowo - cynkowej	m		
		30	m	30.000	
				RAZEM	30.000
71	KNR 4-01 d.2 0535-05	Rozebranie rur spustowych z blachy nadającej się do użytku	m		
		15	m	15.000	
				RAZEM	15.000
72	KNR 2-02 d.2 0510-03	Rury spustowe okrągłe o śr. 12 cm z blachy tytanowo-cynkowej	m		
		15	m	15.000	
				RAZEM	15.000
73	Kalkulacja d.2 własna	Wykonanie lini boisk	m		
		320	m	320.000	
				RAZEM	320.000
74	KNR 4-03 d.2 0708-01	Wymiana przewodów instalacji odgromowej naprężanej na uprzednio zainstalowanych wspornikach na dachu płaskim	m		
		174	m	174.000	
				RAZEM	174.000
75	KNR 4-03 d.2 0701-04	Wymiana wsporników instalacji uziemiającej i odgromowej na ścianie z cegły lub gazobetonu	szt.		
		45	szt.	45.000	
				RAZEM	45.000
76	KNNR 5 d.2 1304-03	Badania i pomiary instalacji piorunochronnej (pierwszy pomiar)	szt.		
		8	szt.	8.000	
				RAZEM	8.000

TABELA ELEMENTÓW CENY RYCZAŁTOWEJ PO MODYFIKACJI				
nazwa	<b>Remont Sali wraz z szatnią prz Zespole Szkół w Słońsku</b>			
lp.	opis robót	pozycja z przedmiaru	Wartość netto	Wartość brutto
1	2	3	4	5
<b>I Dachy</b>				
1	Dach Sali	od 1 do 12		
2	Dach łącznika i szatni	od 13 do 20		
<b>RAZEM POZ I</b>				
<b>II Roboty Elektryczne</b>				
3	Tablica rozdzielcza	od 1 do 1		
4	Instalacje elektryczne związane z wentylacją	od 2 do 6		
5	Instalacje uziemiające i wyrównawcza	od 7 do 8		
6	Pomiary elektryczne	od 9 do 11		
<b>RAZEM POZ II</b>				
<b>III Instalacje wodno-kanalizacyjne i sanitarne</b>				
7	Instalacje wody zimnej	od 1 do 24		
8	Instalacje wody ciepłej	od 25 do 36		
9	Złączki do rur wody zimnej i ciepłej	od 37 do 48		
10	Instalacje wody zimnej z rur stalowych ocynkowanych - PPOZ	od 49 do 60		
11	Instalacje kanalizacji sanitarnej	od 61 do 82		
12	Wentylacja nawiewno - wywiewna-łącznika	od 83 do 89		
13	Wentylacja nawiewno - wywiewna-Zaplecza	od 90 do 103		
14	Odprowadzenie Skroplin	od 104 do 106		
15	WENTYLACJA I OGRZEWANIE POWIETRZNE sali gimnastycznej	od 107 do 116		
16	ODPROWADZENIE SKROPLIN	od 117 do 119		
17	Instalacja c.o.Roboty demontażowe	od 120 do 120		
18	Instalacja c.o.Grzejniki, armatura, pompy i osprzęt c.o.	od 121 do 161		
19	Rurociągi c.o.	od 162 do 197		
<b>RAZEM POZ. III</b>				
<b>VI Roboty budowlane</b>				
20	REMONT POSADZKI w SALI GIMNASTYCZNEJ	od 1 do 13		
21	WYMIANA STOLARKI DRZWIOWEJ	od 14 do 20		
22	ROBOTY REMONTOWE ŚCIAN I SUFITU SALI GIMNASTYCZNEJ	od 21 do 39		
23	TYNKI I OKŁADZINY, POSADZKI - ZAPLECZE SALI	od 40 do 60		
24	MONTAŻ WYPOSAŻENIA	od 61 do 65		
25	ŚCIANKA DZIAŁOWA	od 66 do 67		
26	Modyfikacja nr 1	od 68 do 76		
<b>RAZEM POZ. IV</b>				
<b>OGÓLEM POZ. I+II+III+IV</b>				