

## OPIS TECHNICZNY DO PROJEKTU ARANŻACJI POMIESZCZEŃ BUDYNKU URZĘDU GMINY W SŁOŃSKU

### 1. Podstawa opracowania

- 1.1. Zlecenie inwestora
- 1.2. Zdjęcia stanu istniejącego wykonane w lutym 2019
- 1.3. Projekt aranżacji i modernizacji wnętrza UG w Słonsku wykonany w 1996 roku

### 2. Zakres opracowania

Zakresem opracowania objęto remont pomieszczenia sali ślubów USC zlokalizowanego na parterze budynku UG oraz gabinetu wójta, z-cy wójta i sekretariatu zlokalizowanych na I piętrze.

### 3. Opis stanu istniejącego

#### 3.1. CHARAKTERYSTYKA OGÓLNA

Pomieszczenia UG znajduje się w budynku dawnej poczty wzniesionym ok. 1900 w stylu neorenesansu niderlandzkiego. Obiekt wpisany jest do rejestru zabytków decyzją Lubuskiego Wojewódzkiego Konserwatora Zabytków z dnia 20.01.2004r –

#### nr rejestru zabytków L-125/A

Budynek dwukondygnacyjny, podpiwniczony, z częściowo użytkowym poddaszem. Na kondygnacji parteru zlokalizowana jest obecnie sala ślubów, pomieszczenia biurowe i pomieszczenie WC. Na piętrze znajdują się pomieszczenia biurowe (w tym sekretariat, gabinet wójta i z-cy) oraz pomieszczenie WC.

Generalny remont wnętrza budynku został przeprowadzony pod koniec lat dziewięćdziesiątych XX wieku.

#### 3.2. Pomieszczenie sali ślubów na parterze

*Powierzchnia pomieszczenia sali ślubów* - 55,8 m<sup>2</sup>

*Wysokość* - 3,66m

*Szerokość* - 4,76m

#### *Długość*

1. Ściany – tynkowane tynkiem cem.-wapiennym, na całej wysokości ścian ozdobna tapeta zmywalna z podwójnym pasem bordiury. Dodatkowo na ścianach wykonane pilastry z płyty gipsowo-kartonowej – tapetowane tak, jak ściany
2. Sufity – tynkowane tynkiem cem.-wapiennym malowane farbą emulsyjną w kolorze białym
3. Podłoga – wykładzina dywanowa z rolki, listwy przypodłogowe – profil PCV z wykończeniem wykładziną
4. Stolarka okienna – okna skrzynkowe drewniane malowane w kolorze białym – stan bardzo dobry (okna poddane w 2018 roku gruntownej renowacji); parapety okienne kamienne gr. ok 3cm
5. Stolarka drzwiowa – drzwi drewniane jednoskrzydłowe, sosnowe o płycinach w formie profilowanych kasetonów; ościeżnica drewniana obejmująca z profilowanymi kasetonami, wokół ościeża prosta opaska. Drzwi lakierowane, wybarwienie – naturalne. W drzwiach drewniane progi wysokości ok. 2-3cm.
6. Instalacje:
  - \*c.o. – stalowe płaskie grzejniki, piony doprowadzające wodę
  - \* elektryczna – oświetlenie: ozdobne żyrandole i kinkiety, gniazda naścienneinstalacja elektryczna wykonana pod koniec XX wieku, nie odpowiadająca obecnym normom i przepisom – przewidywana całkowicie do wymiany

#### 3.3. Pomieszczenia biurowe na piętrze

*Pom.1/8 – gabinet z-cy wójta - pow. pom.* - 14,4 m<sup>2</sup>

*Wysokość* - 3,28m (z sufitem podwieszonym) – ok. 338cm bez sufitu podw.

**Szerokość – 2,95m**

**Długość - 4,88m**

**Pom.1/7 – sekretariat - pow. pom.**

**- 13, 7 m<sup>2</sup>**

**Wysokość - 3,28m ( z sufitem podwieszonym ) – ok. 338cm bez sufitu podw.**

**Szerokość – 4,88m-4,95m**

**Długość - 4,88m**

**Pom.1/6 – gabinet wójta - pow. pom.**

**- 32, 8 m<sup>2</sup>**

**Wysokość - 3,27m ( z sufitem podwieszonym ) – ok. 338cm bez sufitu podw.**

**Szerokość – 2,95m**

**Długość – 6,61m**

#### OPIS STANU ISTNIEJĄCEGO

1. Ściany – tynkowane tynkiem cem.–wapiennym ,do wysokość ok. 2,80m ozdobna tapeta zmywalna z pasem bordiury, powyżej ściany malowane farbą emulsyjną
2. Sufity – podwieszone z płyty gipsowo – kartonowej z wbudowanym punktowym oświetleniem , malowane farbą emulsyjną w kolorze białym
3. Podłoga – wykładzina dywanowa z rolki , listwy przypodłogowe – profil PCV z wykończeniem wykładziną
4. Stolarka okienna – okna skrzynekowe drewniane malowane w kolorze białym – stan bardzo dobry (okna poddane w 2018 roku gruntownej renowacji ); parapety okienne kamienne gr. ok 3cm
5. Stolarka drzwiowa – drzwi drewniane dwuskrzydłowe , sosnowe o płycinach w formie profilowanych kasetonów ; ościeżnica drewniana obejmująca z profilowanymi kasetonami , wokół ościeża prosta opaska . Drzwi lakierowane , wybarwienie – naturalne . W drzwiach drewniane progi wysokości ok. 2-3cm.
6. Instalacje:
  - \*c.o. – stalowe płaskie grzejniki , piony doprowadzające wodę
  - \*elektryczna – oświetlenie: oprawy typu ‘downlight’ wbudowane w sufit podwieszony i kinkiety w gabinecie wójta, w sekretariacie i w gabinecie zastępcy: oprawy typu ‘downlight’ wbudowane w sufit podwieszony i lampy wiszące nad biurkiem ; gniazda naścienne
  - instalacja elektryczna wykonana pod koniec XX wieku , nie odpowiadająca obecnym normom i przepisom – przewidywana całkowicie do wymiany
  - \*instalacja telefoniczna

#### 4. Projektowany zakres prac

##### 4.1.PARTER

##### **Prace demontażowe**

-usunięcie tapety ze ścian

-demontaż wykładziny dywanowej

-demontaż pilastrów wykonanych z płyty gips.kartonowej na ścianie A i D (pilastry na ścianie B i C pozostają)

-demontaż elementów instalacji elektrycznej

-demontaż na czas remontu grzejników c.o.

##### **Prace budowlane**

- wykonanie nowej instalacji oświetleniowej , instalacji gniazd wtyczkowych – lokalizację gniazd oraz wyłączników ustalić z inwestorem na etapie realizacji

wstępnie przyjęto 8 gniazd; wyłączniki światła zlokalizować przy drzwiach wejściowych

**Montaż specjalistycznych instalacji: np. monitoring , instalacja antywłamaniowa , internet, nagłośnienie ustalić z inwestorem**

- instalacja wentylacji – w opracowaniu z 1996 roku wskazuje się na możliwość wykonania wentylacji grawitacyjnej wspomaganej mechanicznie na bazie istniejących pionów kominowych ( ściana D ) – zaleca się wykonanie takiej wentylacji przynajmniej w układzie grawitacyjnym , po sprawdzeniu drożności kominów
  - gruntownie, szpachlowanie ścian
  - montaż płyty PROMAXON typ A- gr 8mm ( montaż ma na celu wyrównanie płaszczyzny stropu oraz zabezpieczenie ogniowe do min .REI 30 minut)
  - montaż listwy sufitowej FE12 13x13cmx200cm firmy DECOR SYSTEM lub równoważnej– listwa montowana po obwodzie pomieszczenia
  - montaż listwy oświetleniowej LO 20A 8x8x200 cm firmy DECOR SYSTEM lub równoważnej– listwa montowana po obwodzie pomieszczenia na wysokości ok. 282 cm – górna krawędź listwy powinna licować się z narożnikiem nadproża okiennego. Na pilastrach między oknami należy wyprowadzić instalację zasilającą fragmenty listwy montowanej pomiędzy oknami
  - montaż listew ściennych :listwa LNG-16 7,6x2,5x240 cm firmy DECOR SYSTEM lub równoważnej – listwa montowana po obwodzie pomieszczenia na wysokości ok. 99cm od poziomu posadzki
  - montaż listew ściennych :listwa LNG-15 6,2x2,5x240 cm firmy DECOR SYSTEM lub równoważnej – listwa montowana na ścianach w formie ekranów wg załączonego rysunku nr A-4
  - malowanie sufitów i pasa ściany powyżej listwy oświetleniowej – farba akrylowa w kolorze białym
  - malowanie ścian farbą ceramiczną np. firmy TIKURILLA , BENJAMIN MOORE, MAGNAT lub równoważną –
- UWAGA: zastosować farby matowe , o wysokim stopniu odporności na zabrudzenia , zmywalne .

***Kolorystyka ścian do ustalenia na etapie realizacji, po wykonaniu badań pierwotnych wymalowań (przez uprawnioną osobę), po konsultacji z WKZ i autorem opracowania***

- wykonanie drewnianej obudowy ościeża otworu wewnątrz pomieszczenia - obudowa z drewna dębowego wybarwiona w kolorze posadzki , wykonana na grubość ściany , opaska szer. ok.8cm obustronna , w górnej partii gzyms profilowany wys. ok. 18cm . ; wewnętrzne płyciny profilowane , jak przy istniejących ościeżnicach drzwiowych
  - renowacja istniejących drzwi o płycinach profilowanych , łącznie z ościeżnicami – drzwi sosnowe , lakierowane w naturalnej barwie sosny , polegająca na : usunięciu warstw lakieru , wykonaniu gzymsu wieńczącego nad drzwiami wys.ok.18 cm – profil gzymsu jak nad otworem opisanym powyżej , podcięciu skrzydeł drzwiowych z dostosowaniem do poziomu ułożenia podłogi
- Dokonać scalenia kolorystycznego stolarki drzwiowej z montowanym parkietem poprzez pomalowanie bejcolakierem.
- montaż drewnianej podłogi:
    - \*usunięcie luźnych fragmentów wylewki samopoziomującej ,
    - \*szpachlowanie nierówności ,
    - \*ułożenie płyty OSB gr.12mm
    - \*montaż drewnianego dębowego parkietu – deska DĄB RUSTICAL lita , wzór jodła francuska firmy WALCZAK – wymiary deski 16 mm x 120mm x 610mm lub równoważny , kolor naturalny lub inny z palety producenta , faza V4
    - \*wykonanie listwy progowej w otworze drzwiowym
    - \*lakierowanie podłogi
  - montaż listwy cokołowej drewnianej dębowej profilowanej – wysokość listwy 12 - 14cm gr. 22-25mm – listwa wykonana na indywidualne zamówienie
  - montaż elementów oświetlenia –

\*żyrandole – 4szt.

wstępnie wybrano żyrandole z oferty firmy ITALUX lub równoważne :

wariant 1 - nowoczesna lampa kryształowa srebrna GRAZIANA-w9

wariant 2 – lampa tradycyjna CAPPUCINI –w6



*lampa GRAZIANA*

parametry dla żyrandoli

Min strumień świetlny dla żyrandola 2000 lm, ciepła barwa światła

\*podświetlane godło

\*taśma LED na listwie oświetleniowej

-ponowny montaż grzejników ( ewentualnie rozważyć możliwość wymiany )



*lampa CAPPUCINI*

#### **4.2.PIĘTRO**

##### ***Prace demontażowe***

-usunięcie tapety ze ścian

-demontaż wykładziny dywanowej

-demontaż sufitów podwieszonych

-demontaż elementów instalacji elektrycznej

-demontaż na czas remontu grzejników c.o.

-demontaż drzwi z ościeżnicami pomiędzy pomieszczeniami sekretariatu i gabinetów

##### ***Prace budowlane***

-wykonanie nowej instalacji oświetleniowej , instalacji gniazd wtyczkowych – lokalizację gniazd oraz wyłączników ustalić z inwestorem na etapie realizacji

wstępnie przyjęto 18 gniazd na trzy pomieszczenia ; wyłączniki światła zlokalizować przy drzwiach wejściowych

**Montaż specjalistycznych instalacji: np. monitoring , instalacja antywłamaniowa , internet, nagłośnienie ustalić z inwestorem**

- częściowe przemurowanie otworów drzwiowych do szerokości około 100-105 cm ; zastosować cegłę pełną (minimalna szerokość przejścia po założeniu ościeżnicy powinna wynosić 90cm)

-gruntownie, szpachlowanie ścian

-montaż płyty PROMAXON typ A- gr 8mm ( montaż ma na celu wyrównanie płaszczyzny stropu oraz zabezpieczenie ogniowe do min .REI 30 minut)

-montaż listwy maskującej karnisz **LK02** 12x17 i listwy sufitowej **LP2** 12x12 x200 cm firmy DECOR SYSTEM lub równoważnej – listwa montowana po obwodzie pomieszczenia

- montaż listwy oświetleniowej LO 20A 8x8x200 cm firmy DECOR SYSTEM lub równoważnej – listwa montowana w formie ekranu na ścianie A w gabinecie wójta
  - montaż listew ściennych :listwa LNG-16 7,6x2,5x240 cm firmy DECOR SYSTEM lub równoważnej – listwa montowana po obwodzie pomieszczenia sekretariatu i gabinetu z-cy wójta na wysokości ok. 240cm od poziomu posadzki
  - montaż listew ściennych :listwa LNG-15 6,2x2,5x240 cm firmy DECOR SYSTEM lub równoważnej – listwa montowana na ścianach w formie ekranów wg załączonych rysunków nr A-6, A-7, A-8
  - tapetowanie ścian w sekretariacie i w gabinecie z-cy wójta – tapeta winylowa RASCH lub równoważna
  - malowanie sufitów i pasa ściany powyżej tapety – farba akrylowa w kolorze białym
  - malowanie ścian w gabinecie wójta farbą ceramiczną np.firmy TIKURILLA , BENJAMIN , MOORE , MAGNAT lub równoważną –
- UWAGA: zastosować farby matowe , o wysokim stopniu odporności na zabrudzenia , zmywalne .

***Kolorystyka ścian do ustalenia na etapie realizacji po wykonaniu badań pierwotnych wymalowań (przez uprawnioną osobę) po konsultacji z WKZ i autorem opracowania***

- wykonanie drzwi akustycznych min. 32db pomiędzy pomieszczeniami sekretariatu a gabinetami - drzwi o dębowych płycinach w formie profilowanych kaset z wypełnieniem panelami akustycznymi , ościeżnice dębowe , drzwi lakierowane w kolorystyce parkietu

uszczelki obwodowe

- montaż drewnianej podłogi:

\*usunięcie luźnych fragmentów wylewki samopoziomującej ,

\*szpachlowanie nierówności ,

\*ułożenie płyty OSB gr.12mm

\*montaż drewnianego dębowego parkietu – deska DĄB RUSTIKAL lita , wzór jodła klasyczna firmy WALCZAK – wymiary deski 16 mm x 120mm x 610mm lub równoważny , kolor naturalny lub inny z palety producenta , faza V4

\*lakierowanie podłogi

-montaż listwy cokołowej drewnianej dębowej profilowanej – wysokość listwy 12-14cm gr. 22-25mm – listwa wykonana na indywidualne zamówienie

-montaż elementów oświetlenia – minimalny strumień świetlny 2000 lm dla jednej lampy, barwa światła ciepła

Proponowane:

\*lampy wiszące LED typ A – 3szt.

proponowana lampa firmy *ITALUX Giulia czarna lampa wisząca LED 50W 2750lm 3000K 5304-850RP-BK-3 lub równoważna*

*alternatywnie lampa firmy ZUMA LINE PERIA PENDANT MP57054-A*

\*lampy wiszące LED typ B – 1szt. proponowana lampa firmy *ZUMA LINE RESINA PENDANT L170221 w kolorze srebrnym*

\*lampy wiszące LED typ C – 2szt. proponowana lampa firmy *ZUMA LINE PERIA PENDANT MP57054-A*

\*plafon sufitowy LED- 2szt

proponowany plafon sufitowy firmy *ITALUX Giulia biały plafon LED 50W 2750lm 3000K 5304-850RC-WH-3*

\*taśma LED na listwie oświetleniowej

*GIULIA LAMPA WISZĄCA**GIULIA PLAFON**RESTINA PENDANT**PERIA PENDANT*

-ponowny montaż grzejników ( ewentualnie rozważyć możliwość wymiany  
 -montaż klimatyzatora ściennego w gabinecie wójta – dobór klimatyzatora i jednostki zewnętrznej wg odrębnego opracowania

## **5. WYTTCZNE DO UMEBLOWANIA I RUCHOMYCH ELEMENTÓW ARANŻACJI SALA ŚLUBÓW**

### **UMEBLOWANIE SALA**

**Sala ślubów** – wstępnie wybrano zestaw antycznych mebli dostępnych w magazynie meblowym w Słońsku : komplet mebli do jadalni – stół , ewentualnie krzesła , duży bufet z lustrem i lustro od mniejszego bufetu. Meble poddać koniecznej renowacji . Lustra będą wymagały wykonania dolnej ramy – w tej chwili przeznaczone są do montażu na bufetach , docelowo mają wisieć na ścianie. Dopuszcza się zastosowanie innego zestawu mebli po konsultacji z projektantem.

Pozostałe krzesła – istniejące lub dobrane stylistycznie , krzesło USC – wymaga wymiany , zastosować ten sam rodzaj tapicerki co na pozostałych krzesłach . Sofa i stolik zlokalizowany na tylnej ścianie – z oferty antycznych mebli lub stylowy mebel współczesny np. typu sofa Chesterfield tapicerowana tkaniną. Pomocnik za stołem urzędnika USC dobrany stylistycznie do całości.

GODŁO-orzeł miedziany patynowany orientacyjna wysokość ok. 90 - 100cm , zamocowany na listwach dystansowych do ściany, z podświetleniem LED od tyłu



*GABINETY WÓJTA i Z-CY*

#### UMEBLOWANIE

Wstępnie wybrano zestaw antycznych mebli dostępnych w magazynie meblowym w Słońsku – biblioteki i biurka do obu gabinetów. Meble poddać koniecznej renowacji. Biblioteki ze względu na swoją wielkość mogą wymagać częściowego demontażu i ponownego montażu w miejscu ustawienia, wymiar pomieszczeń i otworów drzwiowych, przez które będą wnoszone może uniemożliwić wniesienie ich w całości.

Pozostałe elementy umeblowania dopasować stylistycznie. Tkanina na krzesła i fotele wypoczynkowe do wyboru po ustaleniu ostatecznej kolorystyki gabinetów. Ze względu na wygodę użytkownika fotele przy biurkach zalecane do wyboru z oferty współczesnych mebli gabinetowych.

Orientacyjne wymiary mebli podano na rysunkach nr A-7 i A-9

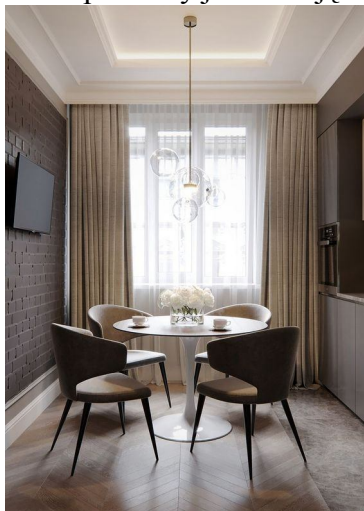
#### SEKRETARIAT

W sekretariacie wstępnie przyjęto umeblowanie współczesne np. z oferty firmy MIKOMAX. Kolorystyka mebli utrzymana w bieli i w laminacie drewnopodobnym w wybarwieniu „dąb”-fronty białe, korpusy i blaty drewnopodobne.

Zestawienie mebli podano na rysunku A-7

#### ZASŁONY

Przewiduje się montaż zasłon i firan na listwach karniszowych dwutorowych mocowanych bezpośrednio do sufitu na całej szerokości pomieszczenia, za ozdobną listwą maskującą. Zasłony proste przysłaniające fragmenty ścian poza otworami okiennymi, firany gładkie (układ podobny jak na zdjęciu zamieszczonym poniżej)



#### Zasłony

Przewiduje się montaż zasłon i firan na listwach karniszowych dwutorowych mocowanych bezpośrednio do sufitu na całej szerokości pomieszczenia, za ozdobną listwą maskującą. Zasłony proste przysłaniające fragmenty ścian poza otworami okiennymi, firany gładkie (układ podobny jak na zdjęciu zamieszczonym obok)

## PANORAMA SŁOŃSKA

Na ścianie A w gabinecie wójta proponuje się umieszczenie dawnej panoramy Słońska – wykonanej na podstawie ryciny Daniela Petzolda

Światłodruk, 20x30 cm, z dzieła: Ansichten maꞑrkischer und pommerscher Staꞑdte aus den Jahren 1710-1715. Nach den Originalzeichnungen Daniel Petzolds im Auftrage der Koꞑniglichen Bibliothek herausgegeben von Heimrich Meisner, Taf. 71. W zbiorach Gorzowskiej Biblioteki Cyfrowej

Jeśli jakość reprintu będzie niewystarczająca można zamówić panoramę w formie namalowanego obrazu wykonanego na podstawie zachowanych materiałów.

W płycinach na ścianie D gabinetu z-cy proponuje się umieszczenie fotografii tematycznie związanych ze Słońskiem

## UWAGA

Ewentualne zastosowanie w dokumentacji i przedmiarach robót nazw własnych poszczególnych materiałów naleźy traktować jako podanie przykładowych propozycji materiałowych, które kazdorazowo naleźy czytać z dopiskiem „lub inne równowazne o nie gorszych parametrach”. Podanie konkretnych nazw materiałowych stanowi jedynie wyznacznik pozadanego standardu i jakości materiałów, które zostana zastosowane do realizacji zamówienia.

*Opracowała Joanna Styka-Lebioda*

**INFORMACJA DOTYCZĄCA BEZPIECZEŃSTWA I OCHRONY ZDROWIA ORAZ PLANU  
BEZPIECZEŃSTWA I OCHRONY ZDROWIA SPORZĄDZONAWG  
ROZPORZĄDZENIA MINISTRA INFRASTRUKTURY  
Z DNIA Z DNIA 23 CZERWCA 2003 R. (DZ.U. Z DNIA 03.120.1126) DLA PROJEKTU  
ARANŻACJI POMIESZCZEŃ BUDYNKU UG W SŁOŃSKU  
obręb SŁOŃSK jedn. ewid.SŁOŃSK**

**Adres :** SŁOŃSK  
działka nr1626/2  
**Inwestor :** GMINA SŁOŃSK  
66-436 SŁOŃSK  
ul. Sikorskiego 15

**Projektant sporządzający informację:** mgr inż. arch. Joanna Styka – Lebioda

**ZAKRES ROBÓT PRZY PRACACH BUDOWLANÝCH PROWADZONYCH W  
POMIESZCZENIACH UG NIE JEST OBJĘTY WYKAZEM ROBÓT  
WSKAZANYCH W W/W ROZPORZĄDZENIU.**

*Opracowała: Joanna Styka – Lebioda*