

„PROGRAM WSPIERANIA PRZEDSIĘBIORCZOŚCI W POWIECIE ŚWIEBODZIŃSKIM”

IX. PROJEKTY DO REALIZACJI

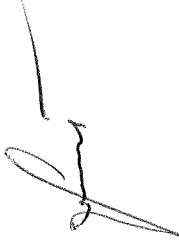
Tabela projektów Programu Wspierania Przedsiębiorczości- KLASTER

"Klasystry przemysłowe(wg Portera) to geograficzna koncentracja konkurencyjnych firm w powiazanych sektorach zwiazanych ze soba gospodarczo, dzielacych te same unitejności, technologie i infrastruktura. W klastre, wielkie i male przedsiebiorstwa osiagaja znacznie wiecej niz gaby miaty pracowac same, dzieki sieci zwiazanych przedsiebiorstw, dostawców, uslug, instytucji akademickich oraz producentów skoncentrowanych na tym samym obszarze. Koncentracja wspomagajaca tworzenie nowych przedsiebiorstw, produktów oraz nowych nijsze pracy dla wysoke wykwalifikowanych, dobrze oplacanych pracowników. Klasystry stanowią o sile kazdej gospodarke narodowej, regionalnej, stanowej, a nawet wielkoniejskiej, glownie w krajach gospodarczo rozwiniętych".

TYTUŁ PROJEKTU (nazwa działania)	UZASADNIENIE (Dlaczego chcemy to robić?)	CEL do zrealizowania	OPIS DZIAŁANIA (podział na etapy)	OSOBA/ INSTYTUCJA odpowiedzialna	TERMIN realizacji	POTRZEBNE ZASOBY - ŹRÓDŁA FINANSOWANIA?	WSKAŹNIKI, mierniki (to, co pozwoli nam określić, czy zadanie zostało zrealizowane)
Klaster edukacji i przedsiębiorczości w Powiecie Świebodzińskim	Chcemy to zrobić ponieważ klastery dają nam możliwość: 1. Wzmocnienia konkurencyjności przedsiębiorstw na rynkach wybranych przez członków klastra 2. Zmniejszenia stopy bezrobocia 3. Ograniczenia ponoszonych kosztów w firmach członków klastra 4. Promocji lokalnej przedsiębiorczości 5. Wspólnego wyartykułowania problemów	1. Zbudowanie więzi gospodarczych pomiędzy uczestnikami klastra 2. Integracja podmiotów gospodarczych- członków klastra 3. Promocja członków klastra na wybranych przez nich rynkach 4. Wymiana doświadczeń pomiędzy członkami klastra 5. Utworzenie inkubatora	1. Przedstawienie pomysłu na tworzenie inicjatywy klastrowej potencjalnym podmiotom. 2. Zorganizowanie cyklu spotkań z potencjalnymi uczestnikami klastra mających na celu określenie możliwości i barier rozwoju klastra. 3. Powołanie koordynatora klastra. 4. Sporządzenie listy intencyjnego dotyczącego współpracy w ramach klastra 5. Pozyskanie uczestników klastra 6. Powołanie rady klastra 7. Opracowanie umowy klastra i deklaracji członkowskiej 8. Opracowanie strategii rozwoju 9. Określenie obszarów działania i listy działań.	Koordynator klastra	do marca 2013	Źródła finansowania Projekt UE Projekty lokalne i/lub regionalne Wpisowe lub składka członkowska dająca miejsce w bazie Firm Potrzebne zasoby: zakup domeny wraz z serwerem www zaprojektowanie i wykonanie strony internetowej. promocja członków klastra sponsorowany etat koordynatora Klastra - z czasem tak ale czy od razu?	Ilość uczestników klastra Ilość nowo zatrudnionych pracowników w firmach członkach klastra. Ilość podpisanych listów intencyjnych Powstanie inkubatora oraz suma obrotów partnerów w inicjatywie klastrowej, liczba organizowanych wydarzeń w inicjatywie klastrowej, liczba uczestników tych wydarzeń, liczba projektów liczba przedsiębiorstw uczestniczących w projektach współpracy w inicjatywie klastrowej,

„PROGRAM WSPIERANIA PRZEDSIĘBIORCZOŚCI W POWIECIE ŚWIEBODZIŃSKIM”

									poziom finansowania inicjatywy klastrowej.
				10. Powołanie zespołów projektowych. 11. Określenie źródeł finansowania projektów. 12. Wdrażanie projektów. 13. Monitoring					



„PROGRAM WSPIERANIA PRZEDSIĘBIORCZOŚCI W POWIECIE ŚWIEBODZIŃSKIM”

Tabela projektów Programu Wspierania Przedsiębiorczości – INKUBATOR PRZEDSIĘBIORCZOŚCI

Inkubator Przedsiębiorczości - jest obiektem (budynkiem lub kompleksem budynków), w którym tworzy się środowisko do zapewnienia przetrwania przedsiębiorstw w decydujących momentach ich rozwoju. Inkubatory prowadzą najczęściej stowarzyszenia lub fundacje wspierające lokalną przedsiębiorczość.

Inkubator oferuje:

- wspólną powierzchnię do prowadzenia działalności gospodarczej,
- pomoc doradców w rozwiązywaniu problemów firmy,
- usługi biurowe i administracyjne (pisanie pism, oprawa dokumentów, usługi ksero),
- usługi odbioru i wysyłki poczty,
- salę konferencyjną/salę sportową
- dostęp do faxu i internetu,
- korzystanie ze sprzętu i narzędzi, w które wyposażona jest wypraczalnia Inkubatora, np.: samochód, zestaw stolarski, prostownik, drabina, wózek widłowy itp.

TYTUŁ PROJEKTU (nazwa działania)	UZASADNIENIE (Dlaczego chcemy to zrobić?)	CEL DO ZREALIZOWANIA	OPIS DZIAŁANIA (podział na etapy)	OSOBA/INSTYTUCJA ODPOWIEDZIALNA	TERMIN REALIZACJI PRZEDSIĘWZI ĘCIA	POTRZEBNE ZASOBY - ŹRÓDŁA FINANSOWANIA?	WSKAŹNIKI, mierniki (to, co pozwoli nam określić, czy zadanie zostało zrealizowane)
<p>Utworzenie Inkubatora Przedsiębiorczości</p>	<p>Mimo niskiego poziomu bezrobocia w Powiecie Świebodzińskim i o wiele lepszych wskaźników przeciwdziałania skutkom tego zjawiska problemem pozostaje brak pracy dla absolwentów szkół ponadgimnazjalnych oraz uczełni wyższych. Osiągnięto w sierpniu 2012r. 21,3 %, co jest trzecim najgorszym wskaźnikiem w województwie. W wyniku tego mamy wpływ kadr do innych ośrodków, brak szans na powrót wykwalifikowanej kadry po skończeniu studiów.</p>	<p>Wspieranie i rozwój mikro oraz małej i średniej przedsiębiorczości, a także łagodzenie skutków bezrobocia, zwłaszcza wśród ludzi młodych, debiutujących na rynku pracy.</p>	<p>1. Wybór osób odpowiedzialnych za stworzenie projektu utworzenia Inkubatora; 2. Opracowanie szczegółowego planu przygotowań, który będzie zawierał: 2.1 Opracowanie biznes planu przedsięwzięcia; 2.2 Wybór lidera przedsięwzięcia (osoby fizyczne, przedsiębiorca, stowarzyszenie ..); 2.3 Zawarcie porozumienia między stronami realizującymi projekt; 2.4 Powierzenie realizacji projektu</p>	<p>Starosta Wydział Zarządzania Projektami Europejskimi i Zamówień Publicznych Lider projektu</p>	<p>Od przyjęcia Powiatowego Programu Wspierania Przedsiębiorczości do końca 2014 r.</p>	<p>Budżet starostwa powiatowego, środki zewnętrzne np. Kapitał Ludzki, centralne programy unijne, Urzędu Pracy</p>	<p>1. Liczba nowopowstałych podmiotów gospodarczych; 2. Trwałość projektu; 3. Wynik ekonomiczny Inkubatora. 4. Liczba firm, które wyszły z inkubatora i utrzymały się na rynku. Wskaźniki mierzone w okresie dwóch lat od powstania inkubatora.</p>

„PROGRAM WSPIERANIA PRZEDSIĘBIORCZOŚCI W POWIECIE ŚWIEBODZIŃSKIM”

X. SYSTEM WDRAŻANIA PROGRAMU – HARMONOGRAM DZIAŁAŃ

Planowany harmonogram realizacji działań w ramach projektu:

Etapy realizacji projektu	Rok 2013				Rok 2014				Rok 2015			
	I	II	III	IV	I	II	III	IV	I	II	III	IV
Przedstawienie pomysłu na tworzenie inicjatywy klastrowej potencjalnym podmiotom												
Zorganizowanie cyklu spotkań z potencjalnymi uczestnikami klastra mających na celu określenie możliwości i barier rozwoju klastra												
Powołanie koordynatora klastra												
Sporządzenie listu intencyjnego dotyczącego współpracy w ramach klastra												
Pozyskanie uczestników klastra												
Powołanie Rady klastra												
Opracowanie umowy klastra i deklaracji członkowskiej												
Opracowanie strategii rozwoju oraz określenie obszarów i listy działania												
Powołanie zespołów projektowych, określenie źródeł finansowania												
Wdrażanie projektów												

Jan

„PROGRAM WSPIERANIA PRZEDSIĘBIORCZOŚCI W POWIECIE ŚWIEBODZIŃSKIM”

Monitoring															
I INKUBATOR PR ZEDSIĘBIORCZOŚĆ	Wybór osób odpowiedzialnych za stworzenie projektu utworzenia inkubatora														
	Opracowanie szczegółowego planu przygotowań														
	Opracowanie biznes planu przedsięwzięcia														
	Wybór lidera przedsięwzięcia (osoby fizyczne, przedsiębiorca, stowarzyszenie)														
	Zawarcie porozumienia między stronami realizującymi projekt														
Powierzenie realizacji projektu															

[Handwritten signature]

XI. EWALUACJA I MONITORING

Program Wspierania Przedsiębiorczości w Powiecie Świebodzińskim na lata 2013 – 2015 przyjmowany jest uchwałą Rady Powiatu Świebodzińskiego. Za wdrażanie w życie jej zapisów odpowiedzialny jest Starosta Świebodziński. Realizacją poszczególnych działań i projektów zajmować się będą przypisane wydziały Starostwa Powiatowego w Świebodzinie, jednostki organizacyjne Starostwa Powiatowego w Świebodzinie, instytucje wspierające przedsiębiorczość.

Cele strategiczne i zadania Programu Wspierania Przedsiębiorczości w Powiecie Świebodzińskim będą monitorowane i co roku poddawane ewaluacji okresowej. Monitoring Programu Wspierania Przedsiębiorczości w Powiecie Świebodzińskim powinien być przeprowadzany raz na kwartał w celu weryfikacji prawidłowej i planowanej realizacji założeń programu. W ramach monitoringu powinno zostać sprawdzone, czy działania w ramach PWP są realizowane zgodnie z przyjętym harmonogramem, czy zostały osiągnięte zamierzone efekty i rezultaty. Wyniki monitoringu powinny zostać zawarte w raporcie z monitoringu. Raport monitoringowy będzie przygotowywany według wzoru, który stanowi poniższy wzór.

Do procesu monitoringu i ewaluacji zostanie powołany Zespół ds. monitoringu i ewaluacji Programu Wspierania Przedsiębiorczości. W skład Zespołu będą wchodziłi zainteresowani przedstawiciele różnych środowisk, w tym członkowie Zespołu opracowującego Program Wspierania Przedsiębiorczości. Nad pracami Zespołu będzie czuwać Przewodniczący Zespołu ds. monitoringu i ewaluacji Programu Wspierania Przedsiębiorczości – Starosta.

Zespół ds. monitoringu i ewaluacji Programu Wspierania Przedsiębiorczości będzie odpowiedzialny za:

- ✓ Ocenę stopnia realizacji zadań,
- ✓ Ocenę celów i zadań pod względem trafności: Czy cele zostały sformułowane trafnie? Czy odpowiadały na istniejące potrzeby?
- ✓ Ocena celów i zadań pod względem skuteczności: Czy cele zostały osiągnięte, w jakim stopniu?
- ✓ Ocenę czy cele i zadania są aktualne dziś, czy mogą stać się celami na kolejne lata obowiązywania programu.

Ewaluacja końcowa przeprowadzana w ostatnim roku realizacji Programu Wspierania Przedsiębiorczości ma na celu ocenę wszystkich działań realizowanych w ramach 3 – letniego okresu wdrażania Programu.



„PROGRAM WSPIERANIA PRZEDSIĘBIORCZOŚCI W POWIECIE ŚWIEBODZIŃSKIM”

ZAŁĄCZNIK NR 1 - KWESTIONARIUSZ ANKIETY

Szanowni Państwo,

Prosimy o Państwa opinie na temat form wspierania przedsiębiorczości oraz o ocenę naszych pomysłów na wspieranie lokalnej przedsiębiorczości i przedsiębiorców na terenie Powiatu Świebodzińskiego. Ankieta jest anonimowa, a jej wyniki zostaną uwzględnione przy sporządzaniu ostatecznej wersji Programu Rozwoju Przedsiębiorczości dla Powiatu Świebodzińskiego. Wyniki niniejszego sondażu zostaną opublikowane na stronie Starostwa Powiatowego w Świebodzinie (<http://www.swiebodzin.pl/>).

*Zespół ds. opracowania
Programu Rozwoju Przedsiębiorczości*

1. Które z poniższych form wspierania przedsiębiorców uznaje Pan/ Pani za najbardziej skuteczne, a które za najmniej skuteczne?

Proszę o zaznaczenie właściwych odpowiedzi. (1 – oznacza najmniej skuteczne, 5 – najbardziej skuteczne)

Obniżenie stawek podatków i opłat lokalnych	1	2	3	4	5
Wsparcie finansowe (poręczenia i pożyczki)	1	2	3	4	5
Lokale udostępniane na preferencyjnych warunkach	1	2	3	4	5
Punkt obsługi przedsiębiorców, oferujący porady prawne, finansowo-księgowe itp.	1	2	3	4	5
Szkolenia (Jakie?).....	1	2	3	4	5
Tereny pod inwestycje	1	2	3	4	5
Akcje promujące lokalne firmy i ich wyroby	1	2	3	4	5
8. Inne (jakie?).....	1	2	3	4	5

2. Które z korzyści wynikające z przynależności do klastra uważa Pan/ Pani za najważniejsze?
(Proszę o zaznaczenie maksymalnie czterech odpowiedzi)

Ułatwiona współpraca z innymi firmami klastra	<input type="checkbox"/>
Obniżenie kosztów zaopatrzenia/prowadzenia działalności	<input type="checkbox"/>
Możliwość korzystania z infrastruktury klastra	<input type="checkbox"/>
Większy prestiż firmy	<input type="checkbox"/>
Dostęp do nowych technologii	<input type="checkbox"/>
Wspólne prowadzenie prac badawczo-rozwojowych	<input type="checkbox"/>
Łatwiejsza dystrybucja produktów	<input type="checkbox"/>



KAPITAŁ LUDZKI
NARODOWA STRATEGIA SPÓJNOŚCI



**Decydujmy
Razem**

UNIA EUROPEJSKA
EUROPEJSKI
FUNDUSZ SPOŁECZNY



„PROGRAM WSPIERANIA PRZEDSIĘBIORCZOŚCI W POWIECIE ŚWIEBODZIŃSKIM”

Większe możliwości uzyskania dotacji	<input type="checkbox"/>
Możliwość korzystania z administracji klastra	<input type="checkbox"/>
Inne (jakie?)	<input type="checkbox"/>

3. Czy jako przedsiębiorca przystąpiłby Pan/ Pani do klastra tworzonego na terenie Powiatu Świebodzińskiego? Proszę o zaznaczenie właściwej odpowiedzi.

Tak	<input type="checkbox"/>
Nie	<input type="checkbox"/>
Nie wiem	<input type="checkbox"/>
Nie jestem przedsiębiorcą	<input type="checkbox"/>

4. Czy dostrzega Pan/ Pani jakiegokolwiek niedogodności, które zniechęcają Pana/ Panią do przystąpienia do klastra?

Tak, jakie?.....	<input type="checkbox"/>
Nie	<input type="checkbox"/>
Trudno powiedzieć	<input type="checkbox"/>

5. Czy Pana/ Pani zdaniem zawiązanie klastra na terenie Powiatu Świebodzińskiego jest potrzebne lokalnym przedsiębiorcom i ich przedsiębiorstwom?

Tak, dlaczego?.....	<input type="checkbox"/>
Nie, dlaczego?.....	<input type="checkbox"/>
Nie mam zdania	<input type="checkbox"/>

6. Czy Pana/ Pani zdaniem powołanie inkubatora przedsiębiorczości na terenie Powiatu Świebodzińskiego jest potrzebne początkującym przedsiębiorcom i lokalnej przedsiębiorczości?



KAPITAŁ LUDZKI
NARODOWA STRATEGIA SPÓJNOŚCI



Decydujemy Razem

UNIA EUROPEJSKA
EUROPEJSKI
FUNDUSZ SPOŁECZNY



„PROGRAM WSPIERANIA PRZEDSIĘBIORCZOŚCI W POWIECIE ŚWIEBODZIŃSKIM”

Tak, dlaczego?.....	<input type="checkbox"/>
Nie, dlaczego?.....	<input type="checkbox"/>
Nie mam zdania	<input type="checkbox"/>

Dziękujemy za wypełnienie ankiety!



KAPITAŁ LUDZKI
NARODOWA STRATEGIA SPÓJNOŚCI



**Decydujmy
Razem**

UNIA EUROPEJSKA
EUROPEJSKI
FUNDUSZ SPOŁECZNY



ZAŁĄCZNIK NR 2 – PODSUMOWANIE SPOTKANIA KONSULTACYJNEGO ORAZ WYNIKI Z PRZEPROWADZONEJ ANKIETY/SONDAŻU

Spotkanie konsultacyjne odbyło się 8 listopada 2012 roku. Uczestniczyło w nim 45 zaproszonych gości, w tym głównie przedsiębiorcy z Powiatu Świebodzińskiego oraz przedstawiciele władz gminnych (gmin należących do powiatu świebodzińskiego) i powiatowych. Głównym celem spotkania było zaprezentowanie projektów działań, jakie opracował Zespół partycypacyjny i zebranie opinii od uczestników. Zespół zdecydował, że w ramach wspierania lokalnej przedsiębiorczości należy utworzyć na terenie powiatu świebodzińskiego **klaster** (zarówno nazwa, jak i przedmiot działania klastra są ciągle dyskutowane przez członków zespołu, te kwestie również chciano skonsultować z uczestnikami spotkania), a także **inkubator przedsiębiorczości**.

Z uwagi na złożoność obu przedsięwzięć skorzystano z pomocy eksperta, który miał przybliżyć uczestnikom spotkania ideę inicjatyw klastrowych oraz ideę inkubatora przedsiębiorczości, następnie zaplanowano dyskusję na forum publicznym nt. obu tych przedsięwzięć i ich zasadności realizacji w realiach Powiatu Świebodzińskiego oraz przeprowadzono wśród uczestników spotkania anonimową ankietę, w której poproszono o ocenę inicjatywy klastrowej i inkubatora przedsiębiorczości oraz zapytano o najskuteczniejsze formy wspierania przedsiębiorczości w opinii uczestników spotkania.

Ankietę opracował Zespół Partycypacyjny, zawierała ona 6 pytań. W spotkaniu udział wzięło 45 osób, ankietę natomiast wypełniły 34 osoby (14 samorządowców, 15 członków Zespołu Partycypacyjnego, 2 osoby PZSTiZ oraz 14 przedsiębiorców).

Poniżej prezentujemy wyniki przeprowadzonego sondażu:

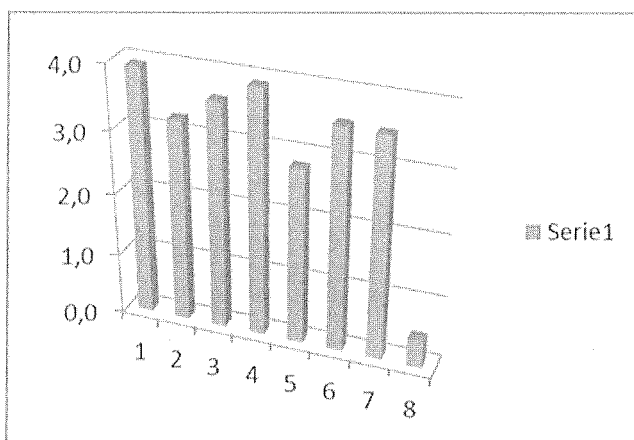
I. Które z poniższych form wspierania przedsiębiorców uznaje Pan/ Pani za najbardziej skuteczne, a które za najmniej skuteczne?

Pierwsze pytanie zawarte w ankiecie dotyczyło oceny form wspierania przedsiębiorców, pod kątem ich skuteczności i przydatności. Zawierało 8 pozycji i zadaniem respondentów była ocena wskazanych obszarów w skali od „1” do „5”, gdzie „1” oznacza ocenę bardzo złą, a „5” oznacza ocenę bardzo dobrą. Spośród 34 badanych dwóch nie zaznaczyło żadnej odpowiedzi, ośmiu kolejnych nie udzieliło odpowiedzi na jedno pytanie. Średnia ocena przy każdym punkcie oraz wykres obrazują preferencje i opinie osób ankietowanych.

- | | |
|---|--------------|
| 1. Obniżenie stawek podatków i opłat lokalnych | - 3,7 |
| 2. Wsparcie finansowe (poręczenia i pożyczki) | - 3,2 |
| 3. Lokale udostępniane na preferencyjnych warunkach | - 3,6 |
| 4. Punkt obsługi przedsiębiorców, oferujący porady prawne, finansowo-księgowo itp. | - 3,9 |
| 5. Szkolenia | - 2,8 |
| 6. Tereny pod inwestycje | - 3,5 |
| 7. Akcje promujące lokalne firmy i ich wyroby | - 3,5 |
| 8. Inne – wyjazdy szkoleniowe, mieszkania pracownicze w przystępnych cenach. | |



„PROGRAM WSPIERANIA PRZEDSIĘBIORCZOŚCI W POWIECIE ŚWIEBODZIŃSKIM”



Wśród ankietowanych największe poparcie uzyskały formy wsparcia typu: punkt obsługi przedsiębiorców, obniżenie opłat lokalnych, akcje promujące lokalny produkt i przedsiębiorczość oraz tereny pod inwestycje. Najniżej ocenione zostało wsparcie w postaci szkoleń.

Warto podkreślić, że obszary ocenione najwyżej wpisują się w oba projekty wypracowane i proponowane do realizacji przez Zespół Partycypacyjny. Zarówno klaster, jak i inkubator przedsiębiorczości, są odpowiedzią na potrzeby, które zyskały najwyższą punktację w ocenie ankietowanych.

II. Które z korzyści wynikające z przynależności do klastra uważa Pan/ Pani za najważniejsze?

Pytanie drugie zawierało 9 punktów, z których respondenci mieli za zadanie wskazać maksymalnie 4 odpowiedzi. Dodatkową pozycją był punkt 10, w którym to ankietowani mogli wskazać własne propozycje korzyści, wynikające z przynależności do klastra, nie wymienione w poprzednich punktach. Spośród 34 badanych pięciu okazało się gorącymi entuzjastami klastra, co wynika z zaznaczenia przez nich wszystkich wymienionych korzyści. Pozostali respondenci w liczbie 29 zaznaczyli po 4 korzyści zgodnie z treścią instrukcji pytania. Poniżej zaprezentowane zostały pytania z wartościami procentowymi obrazującymi opinię ankietowanych.

- | | |
|--|-------|
| 1. Ułatwiona współpraca z innymi firmami klastra | - 82% |
| 2. Obniżenie kosztów zaopatrzenia/prowadzenia działalności | - 55% |
| 3. Możliwość korzystania z infrastruktury klastra | - 48% |
| 4. Większy prestiż firmy | - 24% |
| 5. Dostęp do nowych technologii | - 61% |
| 6. Wspólne prowadzenie prac badawczo-rozwojowych | - 27% |
| 7. Łatwiejsza dystrybucja produktów | - 27% |
| 8. Większe możliwości uzyskania dotacji | - 82% |
| 9. Możliwość korzystania z administracji klastra | - 39% |
| 10. Inne | - 3% |



KAPITAŁ LUDZKI
NARODOWA STRATEGIA SPÓJNOŚCI

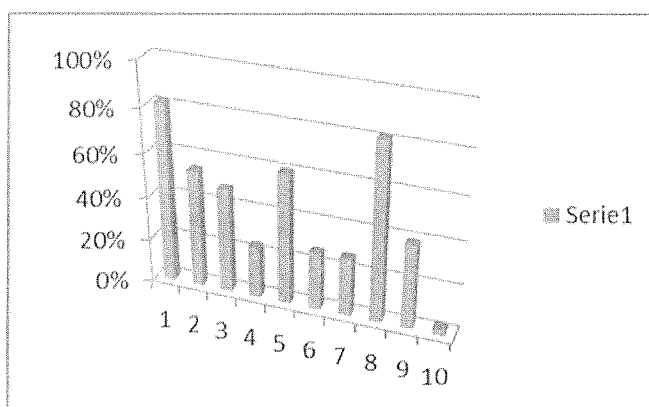


Decydujmy
Razem

UNIA EUROPEJSKA
EUROPEJSKI
FUNDUSZ SPOŁECZNY



„PROGRAM WSPIERANIA PRZEDSIĘBIORCZOŚCI W POWIECIE ŚWIEBODZIŃSKIM”



Z powyższych danych wynika, iż według 82 % respondentów najbardziej pożądanymi korzyściami są: ułatwiona współpraca z firmami z klastra oraz większe możliwości uzyskania dotacji. Natomiast 61 % ankieterów uznało dostęp do nowych technologii jako drugą najważniejszą korzyść, zaraz za nią z wynikiem 55% znalazło się obniżenie kosztów zaopatrzenia/prowadzenie działalności. Prawie połowa ankieterów (48%) wskazała również jako korzyść możliwość korzystania z infrastruktury klastra.

Wśród propozycji respondentów, wymienionych w pkt. 10 tylko jedna osoba zapisała dodatkową korzyść: „Wspólny pomysł na prowadzenie działalności”.

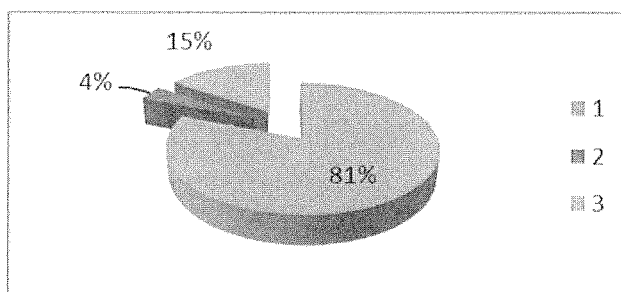
III. Czy jako przedsiębiorca przystąpiłby Pan/ Pani do klastra tworzonego na terenie Powiatu Świebodzińskiego?

Trzecie pytanie postawione respondentom miało dać bezpośrednią odpowiedź w kwestii chęci przystąpienia do klastra w Powiecie Świebodzińskim. Do wyboru były poniższe odpowiedzi:

V. Tak - 81%

VI. Nie - 4%

VII. Nie wiem - 15%



81%, tj. 27 spośród 34 ankieterów wyraziło swoją chęć przystąpienia do klastra utworzonego na terenie Powiatu Świebodzińskiego. 15% respondentów nie miało zdania, a jedynie 4% udzieliło odpowiedzi negatywnej.

Jak widać zdecydowana większość ankieterów jednoznacznie zadeklarowała swoją chęć



KAPITAŁ LUDZKI
NARODOWA STRATEGIA SPÓJNOŚCI



Decydujemy
Razem

UNIA EUROPEJSKA
EUROPEJSKI
FUNDUSZ SPOŁECZNY



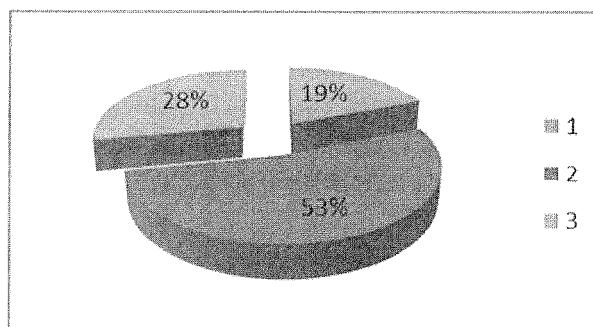
„PROGRAM WSPIERANIA PRZEDSIĘBIORCZOŚCI W POWIECIE ŚWIEBODZIŃSKIM”

przystąpienia do klastra, co potwierdza potrzebę jego utworzenia. Przy pełnym zachowaniu świadomości w rozróżnianiu postaw postulowanych i realnych. (łatwiej bowiem wyrazić odpowiedź twierdzącą w ankiecie niż faktycznie przystąpić do inicjatywy klastrowej ze wszelkimi tego konsekwencjami – przywilejami, ale również pewnymi zobowiązaniami).

IV. Czy dostrzega Pan/ Pani jakiegokolwiek niedogodności, które zniechęcają Pana/ Panią do przystąpienia do klastra?

Pytanie czwarte miało za zadanie zdobyć informacje o niedogodnościach, wywołujących niechęć potencjalnych zainteresowanych w przystąpieniu do klastra. Ankietowani, którzy odpowiadali na pytanie twierdząco musieli opisać niedogodności jakie mogą być przeszkodą na przystąpieniu do klastra. Poniższe wyniki obrazują opinię respondentów.

1. Tak - 19%
2. Nie - 53%
3. Trudno powiedzieć - 28%



Wśród niedogodności stwierdzonych przez 19% ankietowanych znalazły się: **zawężone grono beneficjentów, problemy administracyjne, konflikt interesów członków, ogrom pracy**. Niewiele ponad połowa ankietowanych (53%) nie dostrzega żadnych niedogodności, natomiast 28% odpowiadających wskazało odpowiedź „trudno powiedzieć”. To duży odsetek, pokazuje być może brak wiedzy, pozwalającej na udzielenie odpowiedzi na tak sformułowane pytanie. Można zatem wnioskować o konieczności informowania społeczności w Świebodzinie oraz przekazywania wiedzy o inicjatywach klastrowych – ich możliwościach, zaletach, ryzykach etc.

Ponad połowa osób biorących udział w ankiecie nie widzi przeszkód w przystąpieniu i działaniu w strukturach klastra. Co piąty – 20% stwierdza problemy, które nie określają jednoznacznie ich niechęci przystąpienia do klastra.

V. Czy Pana/ Pani zdaniem zawiązanie klastra na terenie Powiatu Świebodzińskiego jest potrzebne lokalnym przedsiębiorcom i ich przedsiębiorstwom?

Piąte pytanie miało dać odpowiedź czy przedsięwzięcie utworzenia klastra jest potrzebne gronu lokalnych przedsiębiorców. Dotyczyło więc nie tyle samych respondentów co ich opinii na temat



KAPITAŁ LUDZKI
NARODOWA STRATEGIA SPÓJNOŚCI



Decydujemy
Razem

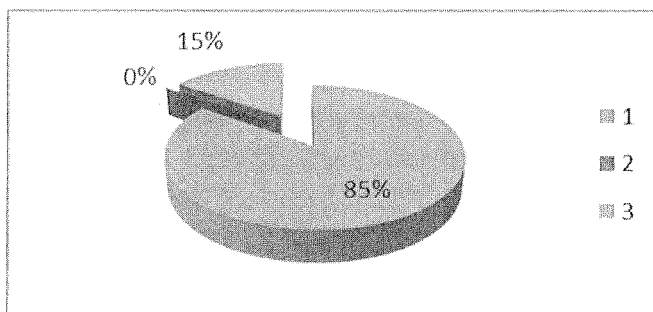
UNIA EUROPEJSKA
EUROPEJSKI
FUNDUSZ SPOŁECZNY



„PROGRAM WSPIERANIA PRZEDSIĘBIORCZOŚCI W POWIECIE ŚWIEBODZIŃSKIM”

potrzeb środowiska lokalnego. Punkty 1 i 2 miały formę otwartą i pozwalały na wyrażenie konkretnego uzasadnienia opinii. Poniższe dane prezentują wartości procentowe udzielonych odpowiedzi.

1. Tak - 85%
2. Nie - 0%
3. Nie mam zdania - 15%



Zdecydowana większość, 85 % ankietowanych uznało, iż utworzenie klastra w Powiecie Świebodzińskim jest trafną i potrzebną inicjatywą, a jako uzasadnienie podawało: **zwiększenie oddziaływania na rynku, ożywienie lokalnego rynku przedsiębiorców, połączenie istniejących możliwości, poprawa współpracy, lepsze porozumienie, pomoc w wykształceniu swoich pracowników, wsparcie w postaci doradztwa, wspólne określenie celów, strategii przedsiębiorców, zwiększenie wpływu na kształcenie zawodowe i praktyki.** 15% respondentów nie miała zdania w tym temacie. Natomiast nikt spośród 34 ankietowanych nie oddał głosu na „nie” dla potrzeby utworzenia klastra.

VI. Czy Pana/ Pani zdaniem powołanie inkubatora przedsiębiorczości na terenie Powiatu Świebodzińskiego jest potrzebne początkującym przedsiębiorcom i lokalnej przedsiębiorczości?

Ostatnie pytanie ankiety wprost dotyczyło drugiego ważnego projektu wypracowanego przez Zespół Partycypacyjny, a mianowicie potrzeby utworzenia inkubatora przedsiębiorczości w Powiecie Świebodzińskim. Odpowiedzi: twierdząca i przecząca miały charakter otwarty i dawały możliwość uzasadnienia zdania wyrażanego przez respondenta. Poniżej zaprezentowano wyniki procentowe udzielonych odpowiedzi.

1. Tak - 91%
2. Nie - 6%
3. Nie mam zdania - 3%



KAPITAŁ LUDZKI
NARODOWA STRATEGIA SPÓJNOŚCI

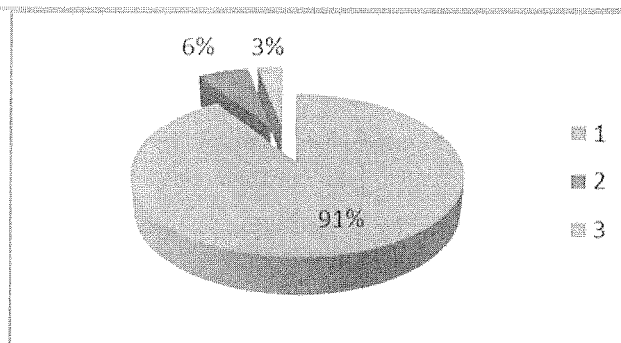


Decydujemy
Razem

UNIA EUROPEJSKA
EUROPEJSKI
FUNDUSZ SPOŁECZNY



„PROGRAM WSPIERANIA PRZEDSIĘBIORCZOŚCI W POWIECIE ŚWIEBODZIŃSKIM”



I tutaj również zdecydowana większość badanych odpowiedziała twierdząco. Wśród 91% odpowiedzi opowiadających się za potrzebą utworzenia inkubatora przedsiębiorczości znalazły się następujące uzasadnienia: **lepiej pomóc młodym niż zmuszać do wyjazdu za granicę, możliwość wykorzystania potencjału młodzieży, wzrost konkurencji, który będzie motywacją dla lepszego rozwoju, pomoc dla otworzenia własnej działalności dla osób nie posiadających wiedzy o prowadzeniu biznesu, zwiększenie szansy w utrzymaniu nowego przedsiębiorstwa na rynku, wsparcie merytoryczne, pomoc w obsłudze finansowej, możliwość podglądania dobrych praktyk i wymiana doświadczeń, szansa na realizację pomysłów i rozwoju.**

Jeden z dwóch respondentów, który udzielił odpowiedzi negatywnej dla utworzenia inkubatora przedsiębiorczości uznał, iż lokalna przedsiębiorczość funkcjonuje bardzo dobrze. Jedna osoba zaznaczając odpowiedź „nie wiem” nie wyraziła swojego poparcia ani sprzeciwu.

Wysokie poparcie dla inicjatywy klastra, wskazane w pytaniu nr 5 oraz poparcie dla inicjatywy inkubatora w pytaniu nr 6 pozwala na wniosek, że oba projekty zespołu partycypacyjnego zyskały aprobatę uczestników spotkania. Nie jest to jednoznaczne, co należy podkreślić, z aprobatą w środowisku lokalnych przedsiębiorców, w tym celu należałoby przeprowadzić sondaż zakrojony na szeroką skalę. Należy pamiętać tutaj, że z uwagi na formę konsultacji, które miały postać spotkania o charakterze jakościowym, miały być polem merytorycznej debaty, pozwalającej przedyskutować oba pomysły Zespołu, zebrać pytania uczestników, opinie i wątpliwości, wybrano formułę spotkania, nie zaś otwartego sondażu skierowanego do wszystkich przedsiębiorców. Celem spotkania konsultacyjnego było bowiem również zebranie opinii liderów środowiska lokalnego Powiatu Świebodzińskiego, osób, których postawy nie pozostają bez znaczenia dla większego grona mieszkańców Powiatu Świebodzińskiego. W pierwszej kolejności zależało nam na poznaniu opinii liderów i osób faktycznie zainteresowanych realizacją obu przedsięwzięć i być może najbardziej gotowych do włączenia się w te przedsięwzięcia.

Warto jeszcze zaznaczyć, że oba projekty są adresowane do różnych grup. Kłaster to inicjatywa skierowana do przedsiębiorców, działających przede wszystkim na lokalnym rynku. Inkubator natomiast to przedsięwzięcie skierowane w pierwszej kolejności do osób zakładających działalność gospodarczą, przede wszystkim osób młodych, lub osób/ firm już istniejących na lokalnym rynku, wymagających jednak wsparcia, np. lokalowego.



KAPITAŁ LUDZKI
NARODOWA STRATEGIA SPÓJNOŚCI



Decydujemy
Razem

UNIA EUROPEJSKA
EUROPEJSKI
FUNDUSZ SPOŁECZNY



**ZAŁĄCZNIK NR 3- MATERIAŁ OPRACOWANY PRZEZ ZESPÓŁ – dotyczy
pierwotnej wersji planowanych projektów**



Klaster przedsiębiorczości - "Klasy przemysłowe (wg Portera) to **geograficzna koncentracja konkurencyjnych firm** w powiązanych sektorach związanych ze sobą gospodarczo, dzielących te same umiejętności, technologię i infrastrukturę. W klastrze, wielkie i małe przedsiębiorstwa osiągają znacznie więcej niż gdyby miały pracować same, dzięki sieci związanych przedsiębiorstw, dostawców, usług, instytucji akademickich oraz producentów skoncentrowanych na tym samym obszarze. Koncentracja wspomaga tworzenie nowych przedsiębiorstw, produktów oraz nowych miejsc pracy dla wysoko wykwalifikowanych, dobrze opłacanych pracowników. Klasy stanowią o sile każdej gospodarki narodowej, regionalnej, stanowej, a nawet wielkomiejskiej, głównie w krajach gospodarczo rozwiniętych".



Inkubator przedsiębiorczości - jest obiektem (budynkiem lub kompleksem budynków), w którym tworzy się środowisko do zapewnienia przetrwania przedsiębiorstw w decydujących momentach ich rozwoju. Inkubatory prowadzą najczęściej stowarzyszenia lub fundacje wspierające lokalną przedsiębiorczość.

Inkubator oferuje:

- wspólną powierzchnię do prowadzenia działalności gospodarczej,
- pomoc doradców w rozwiązywaniu problemów firmy,
- usługi biurowe i administracyjne (pisanie pism, oprawa dokumentów, usługi ksero),
- usługi odbioru i wysyłki poczty,
- salę konferencyjną/salę sportową
- dostęp do faxu i internetu,
- korzystanie ze sprzętu i narzędzi, w które wyposażona jest wypożyczalnia Inkubatora, np.: samochód, zestaw stolarski, prostownik, drabina, wózek widłowy itp.

Koszty tych usług i sprzętów rozkładają się na wielu użytkowników, dzięki czemu kształtują się na poziomie dostępnym dla małych przedsiębiorstw.

Mikrośrodowisko w Inkubatorze charakteryzują trzy główne elementy, które w istotny sposób pomagają usunąć bariery w tworzeniu i rozwoju małych przedsiębiorstw:

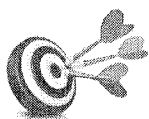
1. Firmy mają bezpośredni dostęp do pełnego zakresu usług, które wspomagają ich rozwój w pierwszych latach działalności i pozwalają uniknąć zbyt dużego zatrudnienia i zakupu środków trwałych.
2. Doradztwo i informacja pozwalają przedsiębiorcy przetrwać i rozwijać się.



„PROGRAM WSPIERANIA PRZEDSIĘBIORCZOŚCI W POWIECIE ŚWIEBODZIŃSKIM”

3. Powierzchnia obiektu zorganizowana jest w formie modułów, które pozwalają na elastyczne kształtowanie zajmowanej powierzchni w zależności od potrzeb. Brak długoterminowego przypisania do określonego miejsca zwiększa mobilność.

Inkubator Przedsiębiorczości jako pomysł na wspieranie przedsiębiorczości sprawdza się zarówno w dużych miastach, jak i małych miasteczkach i na terenach wiejskich. Ze względu jednak na fakt, że samorządy polskie niechętnie wspierają finansowo działalność Inkubatorów i zaraz po uruchomieniu Inkubatora oczekują samofinansowania jego działalności, musi być spełniony jeden warunek - powierzchnia Inkubatora powinna wynosić min. 2.500 m² i im mniejsza miejscowość tym większa powinna być jego powierzchnia. Tylko wtedy można utrzymać stałe koszty uwzględniając stawki w Inkubatorze na poziomie niższym niż lokalne czynsze.



Platforma informacyjna –

- odbicie platformy informacyjnej- turystycznej
- skierowane do firm – szczególnie małych
- ma ułatwić klientom znaleźć firmy z regionu do wykonania zadań
- zadanie główne: ŁATWE I CZYTELNE
- bez ocen, komentarzy, aby nie skalować wykonawców/firm
- referencje podpisane – firm istniejących na portalu
- portal musi być pozycjonowany
- GIEŁDA ZLECEŃ – zakładka – w tym miejscu zamieszczamy informacje nt. zleceń, wykonawstwa

Finansowanie; przez reklamę na portalu

Co może zachęcić firmy do zaistnienia portalu na platformie: informacja w gazetach, portalach, później jak Gielda zleceń ruszy, będzie się sama finansowała

Zagrożenie: referencje, gdyż mogą być mało obiektywne!

SIŁA W GIELDZIE – ŻYCIE PORTALU

SPRZEDAŻ USŁUG/GIEŁDA ZLECEŃ

INFORMACJE/KATALOG FIRM



Promocja regionu –

Cel: musimy połączyć siły dla wzajemnej korzyści i promocji regionu

I. Portal internetowy turystyczny – aktywny

- 3 m-ce na tworzenie bazy firm
 - po tym okresie nowe podmioty będą musiały wykonać dodatkową pracę lub dać – koszt
- KALENDARZ IMPREZ AKTYWNY – gdzie wpisywane są propozycje działań, imprez przez samych partnerów, uczestników programu/portalu informacyjnego



KAPITAŁ LUDZKI
NARODOWA STRATEGIA SPÓJNOŚCI



Decydujemy
Razem

UNIA EUROPEJSKA
EUROPEJSKI
FUNDUSZ SPOŁECZNY



„PROGRAM WSPIERANIA PRZEDSIĘBIORCZOŚCI W POWIECIE ŚWIEBODZIŃSKIM”

- hotele,
- restauracje,
- aktywny wypoczynek,
- gdzie kupić pocztówkę
- naprawić auto, fryzjer; kowalstwo artystyczne, szewc, pszczelarstwo itd.
- muzea, atrakcje
- kalendarz imprez aktywny – produkt lokalny i rzemiosło (np. jakie wydarzenie w danym dniu i miejscu) – dzięki temu odwiedzający region może zaplanować każdy dzień pobytu
- opłata finansująca portal – wpisowa, mobilizująca – np. 50 zł/rocznie

II. Targi turystyczne/regionu

- wówczas każdy ma możliwość prezentacji działalności swojej firmy,
- impreza plenerowa o zasięgu obecnego Jarmarku Kulinarnego
- organizacja targów: DLA NAS
- WODA- ZIEMIA – POWIETRZE – temat przewodni imprezy, uwzględniający również PODZIEMIA.

III. PRZEWODNIK/FOLDER

- pokazujący co mamy!
- zebranie ulotek, folderów, oferty przedsiębiorców w jedną dużą publikację minimum w dwóch językach obcych
- duża ilość ulotek jest - ZŁA

Co z tego będzie przydatne- propozycje sposobów konsultacji

IV. ANKIETA

- informacje ogólne: forum, happy party
- festyn rodzinny
- 1. warsztaty z młodymi – informacje jakościowe
- 2. otwarte spotkanie z radnymi powiatu i przedstawicielami gmin



KAPITAŁ LUDZKI
NARODOWA STRATEGIA SPÓJNOŚCI



Decydujmy
Razem

UNIA EUROPEJSKA
EUROPEJSKI
FUNDUSZ SPOŁECZNY



ZAŁĄCZNIK NR 4- RAPORT MONITORINGOWY (WZÓR)

*Raport monitoringowy (okresowy/końcowy)
z realizacji Programu Wspierania Przedsiębiorczości
w Powiecie Świebodzińskim
– wzór*

1. Tytuł projektu:

2. Kolejny numer raportu i okres objęty raportem:

3. Podmiot opracowujący raport:

4. Rzeczywisty harmonogram realizacji projektu:

Etapy realizacji projektu	Rok 2013				Rok 2014				Rok 2015			
	I kw.	II kw.	III kw.	IV kw.	I kw.	II kw.	III kw.	IV kw.	I kw.	II kw.	III kw.	IV kw.

5. Działania jakie zostaną realizowane w najbliższym okresie:

6. Informacje o problemach związanych z realizacją projektu:

