

UCHWAŁA NR 88/2016
ZARZĄDU POWIATU WSCHOWSKIEGO
z dnia 30 sierpnia 2016

w sprawie przyjęcia „Diagnozy szkolnictwa zawodowego w Powiecie Wschowskim” stanowiącej podstawę do ubiegania się o dofinansowanie w ramach Osi Priorytetowej VIII Nowoczesna edukacja, 8.4 Doskonalenie jakości kształcenia zawodowego, 8.4.1 Doskonalenie jakości kształcenia zawodowego – projekty realizowane poza formułą ZIT, Regionalnego Programu Operacyjnego – Lubuskie 2020

Na podstawie art. 32 ust. 1 ustawy z dnia 5 czerwca 1998 roku o samorządzie powiatowym (tekst jednolity Dz. U. z 2015 r., poz. 1445, Dz. U. z 2015 r., poz. 1045, Dz. U. z 2015 r. poz.1890) oraz art. 5 ust. 7 w zw. z art. 5c pkt. 2 ustawy z dnia 7 września 1991 roku o systemie oświaty (tekst jednolity Dz. U. z 2015 r., poz. 2156 z późn. zm.) w związku z Regionalnym Programem Operacyjnym – Lubuskie 2020 – Zarząd Powiatu w składzie:

1. Starosta – Marek Boryczka
2. Wicestarosta – Wojciech Kuryłło
3. Członek Zarządu – Włodzimierz Drzewiecki
4. Członek Zarządu – Zdzisław Siemczyk

uchwała co następuje:

§ 1. Przyjmuje się „Diagnozę szkolnictwa zawodowego w Powiecie Wschowskim” w brzmieniu jak w załączniku do niniejszej uchwały.

§ 2. Wykonanie uchwały powierza się Staroście Wschowskiemu.

§ 3. Uchwała wchodzi w życie z dniem podjęcia.

STAROSTA
Marek Boryczka

**DIAGNOZA SZKOLNICTWA ZAWODOWEGO
W POWIECIE WSCHOWSKIM**



Wschowa, lipiec 2016

SPIS TREŚCI

1	Informacje o powiecie	3
1.1	Informacje ogólne.....	3
1.2	Ludność	3
1.3	Gospodarka	4
1.4	Edukacja	5
2	I Zespół Szkół Im Stanisława Staszica We Wschowie	7
2.1	Informacje ogólne	7
2.2	Jakość kształcenia	9
2.2.1	Egzaminy zawodowe	11
2.2.2	Zajęcia dodatkowe	11
2.2.3	Udział szkoły w projektach	11
2.3	Kadra	13
2.3.1	Zasoby kadrowe	13
2.3.2	Doradztwo zawodowe	14
2.3.3	Dokształcanie nauczycieli	14
2.3.4	Praktyki i staże dla nauczycieli kształcenia zawodowego	17
2.4	Uczniowie	17
2.4.1	Dynamika przyjęć uczniów	17
2.4.2	Nabór do szkoły	19
2.4.3	Losy absolwentów	20
2.4.4	Planowane kursy i szkolenia dla uczniów	21
2.4.5	Praktyki i staże dla uczniów	23
2.5	Baza Dydaktyczna	23
2.6	Współpraca z partnerami i otoczeniem zewnętrznym	31
2.7	Zarządzanie Placówką	32
2.7.1	Nowe kierunki kształcenia	32
2.7.2	Promocja szkoły	33
3	Specjalny Ośrodek Szkolno-Wychowawczy we Wschowie	35
3.1	Informacje ogólne	35
3.2	Jakość kształcenia	36
3.2.1	Egzaminy zawodowe	36
3.2.2	Zajęcia dodatkowe	37
3.2.3	Udział szkoły w projektach	37
3.3	Kadra	38
3.3.1	Zasoby kadrowe	38
3.3.2	Doradztwo zawodowe	38
3.3.3	Dokształcanie nauczycieli	39
3.4	Uczniowie	40
3.4.1	Dynamika przyjęć uczniów	40
3.4.2	Nabór do szkoły	41
3.4.3	Losy absolwentów	42
3.4.4	Planowane kursy i szkolenia dla uczniów	42
3.4.5	Praktyki i staże dla uczniów	43
3.5	Baza Dydaktyczna	43
3.6	Współpraca z partnerami i otoczeniem zewnętrznym	45
3.7	Zarządzanie Placówką	47
3.7.1	Nowe kierunki kształcenia	47
3.7.2	Promocja szkoły	47
9	Demografia	48
10	Lokalny rynek pracy	50
10.1	Bezrobocie.....	50
10.2	Rynek pracy	54
11	Wnioski końcowe	56

1. INFORMACJE O POWIECIE

1.1 INFORMACJE OGÓLNE

Powiat Wschowski został utworzony w 2002 roku z części Powiatu Nowosolskiego. Powiat leży w południowej części województwa lubuskiego i graniczy z Wielkopolską i Dolnym Śląskiem. W skład powiatu wschowskiego wchodzi trzy gminy miejsko-wiejskie: Sława, Szlichtyngowa i Wschowa. Jego powierzchnia wynosi 624,8 km². Przez Powiat przebiegają droga krajowa nr 12 oraz drogi wojewódzkie nr 278 i 305.

Według podziału fizyczno-geograficznego powiat usytuowany jest w obrębie trzech makroregionów. Północna część obszaru powiatu wchodzi w skład Pojezierza Sławskiego, południowa w skład Wysoczyzny Leszczyńskiej, natomiast fragment południowo – zachodni to teren Pradoliny Głogowskiej.

Powiat wschowski charakteryzuje się bogatym i różnorodnym środowiskiem, obejmującym swym zasięgiem niepowtarzalne pod względem przyrodniczym i krajobrazowym, zespoły leśne, łąkowe i jeziorne. Walory krajobrazowe, liczne jeziora i lasy zlokalizowane na terenie powiatu stwarzają doskonałe warunki do rozwoju turystyki. Regionem najatrakcyjniejszym pod względem turystycznym jest Pojezierze Sławskie, w skład którego wchodzi kilka jezior, w tym największe w regionie Jezioro Sławskie. Popularną miejscowością wypoczynkową jest również Lgińw Gminie Wschowa nad dwoma jeziorami – Lgińsko i Lginko.

Powiat wschowski jest również atrakcyjny pod względem turystycznym ze względu na dużą ilość dobrze zachowanych zabytków sakralnych i architektonicznych, m.in. kościoły, pałce i dwory szlacheckie, kamieniczki mieszczkańskie, dobrze zachowane średniowieczne mury i baszty obronne, zabytkowe fontanny.

1.2 LUDNOŚĆ

Teren powiatu zamieszkują 39 365 osoby. Przyrost naturalny kształtuje się na poziomie 1,63. Saldo migracji na poziomie -4,19.

Tab.1 Ludność Powiatu Wschowskiego w 2014 r.

Wyszczególnienie	Ludność									
	ogółem	mężczyźni	kobiety	w wieku						
				przedprodukcyjnym		produkcyjnym			poprodukcyjnym	
				razem	w tym kobiety	razem	w tym kobiety	z razem w wieku mobilnym	razem	w tym kobiety
Powiat Wschowski	39 365	19 445	19 920	7 812	3 788	24 954	11 621	15 918	6 599	4 511
Sława	12 625	6 298	6 327	2 627	1 264	7 909	3 665	5 027	2 089	1 398
Szlichtyngowa	5 064	2 544	2 520	1 053	503	3 278	1 509	2 079	733	508
Wschowa	21 676	10 603	11 073	4 132	2 021	13 767	6 447	8 812	3 777	2 605

Źródło: Urząd Statystyczny w Zielonej Górze

1.3 GOSPODARKA

Blisko 94% podmiotów funkcjonujących na terenie Powiatu Wschowskiego działa w sektorze prywatnym. W większości (76%) są to osoby fizyczne prowadzące działalność gospodarczą.

Tab.2 Podmioty gospodarki narodowej w rejestrze regon w 2014 r.

Wyszczególnienie	Ogółem	Sektor publiczny	Sektor prywatny	Z liczby ogółem						
				osoby prawne i jednostki organizacyjne niemające osobowości prawnej						osoby fizyczne prowadzące działalność gospodarczą
				razem	w tym					
					spółki handlowe		spółki cywilne	spółdzielnie	fundacje, stowarzyszenia i organizacje społeczne	
razem	w tym z udziałem kapitału zagranicznego									
WSCHOWSKI	3 462	214	3 247	988	193	29	151	22	136	2 474
Ślawa	1 068	32	1 036	260	72	14	50	5	55	808
Szlichtyngowa	249	13	236	74	10	1	9	3	19	175
Wschowa	2 145	169	1 975	654	111	14	92	14	62	1 491

Źródło: Urząd Statystyczny w Zielonej Górze

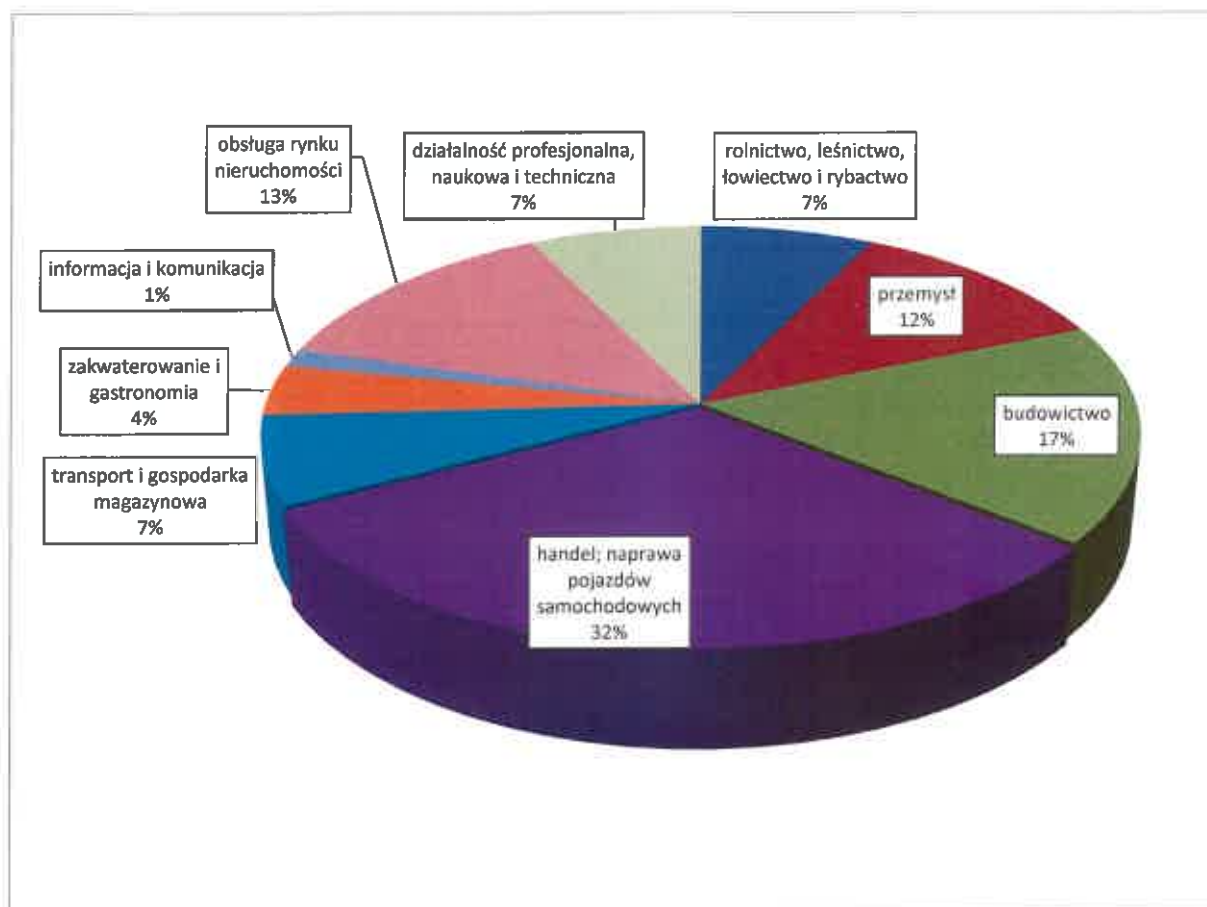
Dominującym działem gospodarki powiatu jest handel i naprawa pojazdów samochodowych (32%), budownictwo (17%) i przemysł (12%), w tym przemysł rolno-spożywczy.

Tab.3 Podmioty gospodarki narodowej w rejestrze REGON według wybranych sekcji w 2014 r.

Wyszczególnienie	Ogółem	rolnictwo, leśnictwo, łowiectwo i rybactwo	przemysł		budownictwo	handel; naprawa pojazdów w samochodowych	transport i gospodarka magazynowa	zakwaterowanie i gastronomia	informacja i komunikacja	obsługa rynku nieruchomości	działalność profesjonalna, naukowa i techniczna
			razem	w tym przetwórstwo przemysłowe							
Powiat Wschowski	3462	205	318	296	473	880	191	110	38	369	203
Ślawa	1068	87	99	90	147	283	86	43	7	40	70
Szlichtyngowa	249	8	19	18	53	59	17	8	1	15	11
Wschowa	2145	110	200	188	273	538	88	59	30	314	122

Źródło: Urząd Statystyczny w Zielonej Górze

Wykres 1 Podmioty gospodarki narodowej w rejestrze REGON według wybranych sekcji w 2014 r.



Źródło: Opracowanie własne na podstawie danych Urzędu Statystycznego w Zielonej Górze

1.3 EDUKACJA

Na terenie Powiatu Wschowskiego działa dobrze rozwinięta sieć szkół. W każdej z gmin funkcjonują szkoły podstawowe i gimnazja, natomiast szkolnictwo ponadgimnazjalne skupia się we Wschowie i Sławie.

Tab. 4 Liczba szkół na terenie Powiatu Wschowskiego w roku szkolnym 2014/2015

Wyszczególnienie	Liczba szkół	Liczba uczniów	w tym kobiety
Szkoły podstawowe	19	2 648	1 294
Gimnazja	8	1 298	645
Zasadnicze Szkoły Zawodowe	3	342	133
Licea Ogólnokształcące	3	359	229
Technika	2	322	153
Szkoły policealne	1	14	10
Szkoły dla dorosłych	1	121	50

Źródło: Urząd Statystyczny w Zielonej Górze

Powiat Wschowski jest organem prowadzącym dla:

- I Zespołu Szkół im. Stanisława Staszica we Wschowie,
- I Liceum Ogólnokształcącego z Oddziałami Dwujęzycznymi im. Tomusza Zana we Wschowie,
- Specjalnego Ośrodka Szkolno-Wychowawczego im. Janusza Korczaka we Wschowie,
- Centrum Kształcenia Ustawicznego i Praktycznego we Wschowie (szkoła dla dorosłych).

Tab.5 Liczba uczniów w szkołach Powiatu Wschowskiego

Nazwa szkoły	Liczba uczniów
I Zespół Szkół im. Stanisława Staszica we Wschowie, w tym:	520
- Gimnazjum dla Dorosłych	31
- Zasadnicza Szkoła Zawodowa	194
- Liceum Ogólnokształcące	79
- Technikum	216
I Liceum Ogólnokształcące z Oddziałami Dwujęzycznymi im. Tomusza Zana we Wschowie	213
Specjalny Ośrodek Szkolno-Wychowawczy im. Janusza Korczaka we Wschowie, w tym:	152
- Szkoła Podstawowa Specjalna	60
- Gimnazjum Specjalne	47
- Zasadnicza Szkoła Zawodowa Specjalna	30
- Szkoła Specjalna Przystosowująca do Pracy	15

Źródło: opracowanie własne na podstawie SIO z dn. 30.09.2015

Jeśli chodzi o szkolnictwo ponadgimnazjalne, w szkołach dla których organem prowadzącym jest Powiat Wschowski, w roku szkolnym 2015/16 uczniowie wybrali naukę:

- w liceach ogólnokształcących - 292 osób,
- w technicach – 216 osób,
- w zasadniczych szkołach zawodowych - 224.

Uczniowie z terenu Powiatu Wschowskiego często wybierają naukę w liceach i technicach w powiatach ościennych: Leszczyńskim i Głogowskim.

Projektem objęci zostaną uczniowie dwóch szkół prowadzących kształcenie zawodowe:

- I Zespołu Szkół im. Stanisława Staszica we Wschowie- Technikum i Zasadniczej Szkoły Zawodowej,
- Specjalnego Ośrodka Szkolno-Wychowawczego im. Janusza Korczaka we Wschowie – Zasadniczej Szkoły Zawodowej i Szkoły Przystosowującej do Pracy.

2. I ZESPÓŁ SZKÓŁ IM STANISŁAWA STASZICA WE WSCHOWIE

2.1 INFORMACJE OGÓLNE

I Zespół Szkół im Stanisława Staszica we Wschowie (IZS) – jest największą placówką kształcenia w Powiecie Wschowskim. W skład zespołu wchodzi: Technikum, Liceum Ogólnokształcące, Zasadnicza Szkoła Zawodowa oraz Gimnazjum dla Dorosłych.

Szkoła istnieje od 1946 r. Dyrektorem szkoły: mgr Damian Janowicz

Obecnie szkoła oferuje następujące kierunki kształcenia zawodowego:

➤ **TECHNIKUM:**

- technik ekonomista od 01.09.2002 r. (na podbudowie gimnazjum, na podbudowie szkoły podstawowej od 1984 r.)
- technik technologii żywności od 01.09.2006 r.
- technik informatyk od 01.09.2005 r.
- technik spedytor od 01.09.2008 r.
- technik mechanik od 01.09.2014 r.
- technik handlowiec od 01.09.2002 r. do 2014 r. (na podbudowie gimnazjum, na podbudowie szkoły podstawowej od 1998 r.)
- technik energetyk (brak naboru).
- technik organizacji reklamy (brak naboru).

Technik handlowiec, technik organizacji reklamy oraz technik energetyk, są to kierunki istniejące w ofercie szkoły, ale ze względu na małe zainteresowanie młodzieży nie zostały utworzone klasy.

Szkoła planuje uruchomienie nowych kierunków kształcenia:

- technik elektryk,
- technik żywienia i usług gastronomicznych,
- technik budownictwa,
- technik technologii drewna.

➤ **ZASADNICZA SZKOŁA ZAWODOWA:** kierunki kształcenia w szkole zawodowej od 1964r.

- mechanik,
- kucharz,
- fryzjer,
- sprzedawca,
- murarz-tylnkarz,
- monter sieci instalacji i urządzeń sanitarnych,
- lakiernik,
- elektryk,
- elektromechanik,
- monter elektronik,
- cukiernik,
- mechanik operator pojazdów i maszyn rolniczych,
- piekarz,
- ślusarz,
- stolarz,
- monter zabudowy i robót wykończeniowych w budownictwie,
- elektromechanik pojazdów samochodowych,
- kowal,

rolnik.

➤ **KURSY KWALIFIKACYJNE:** szkoła nie prowadzi kursów

W IZS są 23 oddziały. Technikum 9 klas, z czego tylko klasy: I TE, III TS, III TI są klasami całymi kształcącymi w danym zawodzie, pozostałe 6 klas, to klasy łączone ze względu na małą liczbę uczniów na danym kierunku. W ZSZ jest 9 klas, są to wszystkie klasy wielozawodowe. W klasach wielozawodowych zajęcia z przedmiotów ogólnych są w szkole, natomiast przedmiotów zawodowych uczy się młodzież na kursach. Tylko w zawodzie mechanik pojazdów samochodowych zajęcia z przedmiotów zawodowych są prowadzone w szkole.

Tab. 6 Liczba uczniów IZS we Wschowie wg kierunków kształcenia

Typ szkoły / Kierunek	Liczba uczniów	Kobiety	Mężczyźni
Technikum	216	87	129
- Technik ekonomista	59	44	15
- Technik informatyk	63	2	61
- Technik żywienia	20	17	3
- Technik spedytor	62	24	38
- Technik mechanik	12	0	12
Zasadnicza Szkoła Zawodowa	194	67	127
mechanik	39	1	38
kucharz	19	8	11
fryzjer	22	21	1
sprzedawca	34	29	5
Murarz-tylnkarz	12	0	12
monter sieci instalacji i urządzeń sanitarnych	5	0	5
monter zabudowy i robót wykończeniowych w budownictwie	3	0	3
lakiernik	4	0	4
elektryk	15	0	15
elektromechanik	4	0	4
Monter elektronik	2	0	2
cukiernik	10	7	3
mechanik operator pojazdów i maszyn rolniczych	4	0	4
stolarz	6	0	6
ślusarz	8	0	8
kowal	1	0	1
piekarz	5	1	4
elektromechanik pojazdów samochodowych	1	0	1
rolnik	1	0	1
RAZEM	410	154	256

Źródło: opracowanie własne

2.2 JAKOŚĆ KSZTAŁCENIA

2.2.1 EGZAMINY ZAWODOWE

Stary egzamin zawodowy:

W roku szkolnym 2012/2013 zdawalność egzaminu we wszystkich zawodach oprócz technik spedytor była wyższa od średniej wojewódzkiej. W latach 2013/2014 i 2014/2015 zdawalność tylko w zawodzie technik informatyk była niższa od średniej wojewódzkiej.

Tab.7 Zdawalność egzaminów zawodowych w Technikum IZS (stary egzamin zawodowy)

Rok szkolny	Zawód	Liczba zdających		Liczba osób, które zdały		Zdawalność w %	
		K	M	K	M	K	M
2012/2013	Technik informatyk	4	13	2	11	50	84,6
	Technik ekonomista	14	1	13	1	92,9	100
	Technik technologii żywności	9	1	5	0	55,5	0
	Technik handlowiec	6	1	5	1	83,3	100
	Technik spedytor	7	10	3	7	42,9	70
2013/2014	Technik informatyk	0	21	0	9	0	42,9
	Technik ekonomista	16	0	10	0	62,5	0
	Technik handlowiec	6	2	5	1	83,3	50
	Technik spedytor	6	5	5	5	83,3	100
2014/2015	Technik informatyk	6	18	4	11	66,7	61,1
	Technik ekonomista	17	1	15	0	88,2	0
	Technik handlowiec	6	2	5	2	83,3	100
	Technik spedytor	5	5	4	3	80	60

źródło raporty OKE

Nowy egzamin zawodowy:

Kwalifikacja E.12 technik informatyk – w roku 2013/2014 zdawalność wynosiła 9% przy 34,2% zdawalności wojewódzkiej, ale już w roku 2014/2015 jest znaczna poprawa i zdawalność wynosi 85% i przewyższa średnią wojewódzką. Również kwalifikacja E.13 jest wyższa od średniej wojewódzkiej.

Kwalifikacja A.35 technik ekonomista- wynik zdawalności w latach 2014 i 2015 był niższy od średniej wojewódzkiej.

Kwalifikacja T.3 technikum technologii żywienia – zdawalność w roku 2014 i 2015 wynosiła 100%. Kwalifikacja A.28 technik spedytor – zdawalność egzaminu w roku 2015 100% przy 89,5% zdawalności wojewódzkiej.

Z przeprowadzonych egzaminów sporządzane są raporty, w których określa się współczynnik trudności poszczególnych zadań, co pomaga ustalić mocne i słabe strony uczniów. Na podstawie analizy wyników egzaminów tworzony jest do każdej kwalifikacji plan naprawczy, który przewiduje m. in.: motywowanie uczniów do wykonywania dodatkowych ćwiczeń, czytanie treści zadania ze zrozumieniem, zwiększenie zróżnicowanych ćwiczeń praktycznych, przeprowadzanie dodatkowych zajęć pozalekcyjnych. W związku z tym **szkoła planuje zajęcia pozalekcyjne z przedmiotów zawodowych.**

Tab. 8 Zdawalność egzaminów zawodowych w Technikum IZS (nowy egzamin zawodowy)

Rok szkolny	Kwalifikacja	Zawód	Liczba zdających		Liczba osób, które zdały		Zdawalność w %	
			K	M	K	M	K	M
2013/2014	E.12	Technik informatyk	0	11	0	1	0	9
	A.35	Technik ekonomista	9	8	4	6	44,4	75
	T.3	Technik technologii żywności	9	2	9	2	100	100
2014/2015	T.3	Technik technologii żywności	8	1	8	1	100	100
	E.12	Technik informatyk	1	19	0	17	0	89,5
	E.13	Technik informatyk	0	11	0	9	0	81,8
	A.35	Technik ekonomista	9	1	5	1	55,5	100
	A.28	Technik spedytor	8	6	8	3	100	50

źródło raporty OKE

W roku szkolnym 2012/2013 szkoła przeprowadziła egzaminy w zawodzie sprzedawca i kucharz małej gastronomii i wyniki były wyższe niż średnia wojewódzka. W związku z przekształceniem dwuletnich szkół zawodowych w trzyletnie, w roku szkolnym 2013/2014 nie odbyły się egzaminy zawodowe. Natomiast w roku szkolnym 2014/2015 szkoła przeprowadziła kwalifikacje A.18 Sprzedawca i T.6 Kucharz. Zdawalność egzaminu T.6 Kucharz wynosiła 20% przy średniej wojewódzkiej 63,7%, natomiast A.18 zdawalność była porównywalna z średnią wojewódzką. Na podstawie przeprowadzonej analizy egzaminu i ustaleniu mocnych i słabych stron naszych uczniów, opracowany został **plan naprawczy, który zakłada m.in. zwiększenie ćwiczeń praktycznych, przeprowadzenie dodatkowych zajęć przygotowujących do egzaminu.**

Tab. 9 Zdawalność egzaminów zawodowych w Zasadniczej Szkole Zawodowej IZS

Rok szkolny	Zawód	Liczba zdających		Liczba osób, które zdały		Zdawalność w %	
		K	M	K	M	K	M
2012/2013	Kucharz małej gastronomii	2	8	2	6	100	75
	Sprzedawca	14	1	14	1	100	100
2014/2015	Kucharz małej gastronomii	4	1	1	0	25	0
	Sprzedawca	16	4	12	3	75	75

Źródło: raporty OKE

IZS we Wschowie przeprowadza egzaminy praktyczne w zawodzie: informatyk, ekonomista, spedytor, sprzedawca. Szkoła nie posiada pracowni do przeprowadzenia egzaminu praktycznego w zawodzie technik żywienia i technik mechanik. Dlatego też egzaminy te odbywają się odpowiednio: dla TŻ w CKUiP we Wschowie, dla technika mechanika w firmie Dobrowolski z którą szkoła ma podpisane porozumienie, a młodzież z technikum mechanicznego odbywa tam śródroczną praktykę zawodową. Egzaminy praktyczne w zawodach: informatyk, ekonomista i spedytor przeprowadzane są w pracowniach, w których odbywają się zajęcia lekcyjne. Na czas egzaminu pracownie te zostają przekształcone przez nauczycieli na pracownie egzaminacyjne.

Szkoła posiada jedną pracownię egzaminacyjną w zawodzie sprzedawca. W której odbywa się egzamin praktyczny w tym zawodzie. Egzamin praktyczny w zawodzie kucharz szkoła przeprowadza w CKUiP we Wschowie. Pozostałe egzaminy przeprowadza Izba Rzemieślnicza z Poznania.

Braki w wyposażeniu pracowni egzaminacyjnych oraz potrzeby IZS w tym zakresie przedstawione zostały w rozdziale Baza dydaktyczna na str. 21-28).

2.2.2 ZAJĘCIA DODATKOWE

Nauczyciele IZS prowadzą dla uczniów dodatkowe zajęcia, pozwalające zdobywać umiejętności praktyczne, w celu podniesienia wyników z egzaminów zawodowych. Zajęcia prowadzone są w zawodzie:

- technik technologii żywienia – uczniowie ćwiczą z nauczycielem poszczególne elementy zadania, które mogą pojawić się na egzaminie. Po przećwiczeniu kolejnych etapów, wykonują całe zadanie. Rozbicie egzaminu na poszczególne etapy pozwala nauczycielowi na stwierdzenie z czym mają największy problem, a młodzież ma możliwość ponownego przećwiczenia zdanego etapu zadania,
- sprzedawca - w ramach zajęć uczniowie ćwiczą: obsługę kasy fiskalnej, wagi, metkownicy. Zasady ekspozycji towarów, metkowanie towarów, sporządzanie wywieszek cenowych. Organizacja pracy w sklepie i podział obowiązków między pracownikami. Zasady prowadzenia rozmowy sprzedażowej, pakowanie towarów w formie tradycyjnej i ozdobnie.
- technik spedytor - młodzież pod opieką nauczyciela przerabia zadania z części praktycznej: czas pracy kierowcy, maszynisty, liczą kilometry, tworzą taryfikatory, korespondencję handlową, tworzą oferty, dokonują kalkulacji zleceń i wybierają podwykonawców na zadania transportowe.
- technik informatyk – nauczyciele prowadzą z młodzieżą zajęcia dodatkowe przygotowujące zarówno do egzaminu praktycznego jak i teoretycznego.

2.2.3 UDZIAŁ SZKOŁY W PROJEKTACH

I Zespół Szkół we Wschowie od wielu lat uczestniczy w realizacji projektów.

Tab. 10 Projekty zrealizowane w I Zespole Szkół we Wschowie

Tytuł projektu	Nazwa programu / Działania	Wartość	Okres realizacji	Zakres
Budowa hali sportowej wraz z zapleczem przy I Zespole Szkół im. Stanisława Staszica we Wschowie – podniesienie	LRPO Działanie 4.2 „Rozwój i modernizacja infrastruktury edukacyjnej	3.754.992,64 zł	2008	Budowa hali sportowej wraz z zapleczem przy I Zespole Szkół im. Stanisława Staszica

atrakcyjności szkolnictwa zawodowego w Powiecie Wschowskim				
Nowe zawody informatyczne dla szkół zawodowych	PO KL 9.2	Brak możliwości uzyskania danych od projektodawcy (IZS był uczestnikiem projektu)	2009-2011	<ul style="list-style-type: none"> – Zakup 12 zestawów komputerowych – Zajęcia pozalekcyjne z zakresu CISCO
„Podniesienie jakości spotkań w Centrum spotkań polsko – niemieckich w I Zespole Szkół im. Stanisława Staszica we Wschowie	Fundusz Małych Projektów i Projektów Sieciowych Programu Operacyjnego Współpracy Transgranicznej Polska (Województwo Lubuskie) – Brandenburgia 2007-2013.	9.668,73 Euro	2011	W ramach projektu zakupione zostało do dwóch pracowni językowych I Zespołu Szkół wyposażenie niezbędne do przygotowywania materiałów na spotkania polsko-niemieckie, prowadzenia prezentacji multimedialnych, odtwarzania filmów oraz tekstów polsko i niemieckojęzycznych: projektory multimedialne, tablice interaktywne, laptopy, drukarki, odtwarzacze CD i DVD, telewizory, ekrany, kamera cyfrowa, aparat fotograficzny, meble szkolne, antyramy, stojaki, tablica magnetyczna, rolety oraz materiały budowlane niezbędne do przeprowadzenia prac remontowych pracowni.
Praktyka zagraniczna dla techników technologii żywienia z I Zespołu Szkół we Wschowie	Funduszu Małych Projektów i Projektów Sieciowych Programu Operacyjnego Współpracy Transgranicznej Polska (Województwo Lubuskie) – Brandenburgia 2007-2013.	15.919.76 Euro	2012	Uczniowie Technikum technologii żywności przebywali na 4 tygodniowej praktyce zawodowej w Niemczech.
„Dodaj zdrowie do Twojego życia”	Comenius	20 000 Euro	2011-2013	W ramach projektu szkoła pozyskała: <ul style="list-style-type: none"> - aparat fotograficzny - projektor, ekran - drukarka - zajęcia warsztatowe z wolontariuszami z języka angielskiego

The treasure chest and ICT or ICT in reading and writing	Comenius	20 000 Euro	2013-2015	W ramach projektu szkoła pozyskała: - tablica interaktywna - laptop, 2 projektory, zestaw głośników - wyjazdy młodzieży do muzeum - zajęcia warsztatowe z wolontariuszami
Wykształcenie Twoją Przyszłością	PO KL 9.2	420976, 50 zł	2014/2015	W ramach projektu 22 uczniów z technikum odbyło w swoim zawodzie, w wymiarze 150h staże wakacyjne. Zakupionych zostało: - 20 komputerów, 3 laptopy, 3 projektory, 3 ekrany, 3 kasy fiskalne. - programy: Edu ROM szkoła ponadgimnazjalna wszystkie przedmioty, stm TESTY, Profesor Henry 6.0, Profesor Klaus 5.0, Pakiet Symfonia 2013, pakiet ABC Przedsiębiorczość - podręczniki dla młodzieży do zajęć dodatkowych i dydaktyczno – wyrównawczych (60 szt.)
Zdrowy styl życia	Fundacja Wzgórza Dalkowskie	9. 500 zł	2013	W ramach projektu szkoła pozyskała: laptop, kuchenka mikrofalowa, sprzęt fotograficzny, drukarka, czajnik bezprzewodowy -zajęcia peer education - zajęcia dla młodzieży z dietetykiem - warsztaty na UP w Poznaniu

Założone w ramach projektów wskaźniki zostały osiągnięte.

2.3 KADRA

2.3.1 ZASOBY KADROWE

W I Zespole Szkół zatrudnionych jest w sumie 47 (31K,16M) nauczycieli. Nauczycieli przedmiotów zawodowych jest 17 (12K, 5M)

Dane dotyczące nauczycieli przedmiotów zawodowych:

- liczba nauczycieli uprawnionych do egzaminowania – 9 osób (7K, 2M)
- liczba uprawnień zawodowych – 12 osób (12K, 5M)

- liczb nauczycieli, którzy prowadzą kształcenie zawodowe bez uprawnień za zgodą kuratora - 0
- zapotrzebowanie na dokszałcanie nauczycieli – 9 osób (6K, 3M)
- liczba dyplomowanych doradców zawodowych – dwie osoby posiadają kwalifikacje doradcy zawodowego, szkoła zatrudnia jednego doradcę na cały etat, jest to nauczyciel dyplomowany z przedmiotów zawodowych, po studiach podyplomowych z doradztwa zawodowego. W szkole znajduje się Szkolny Ośrodek Kariery.

Na chwilę obecną nie ma potrzeby zatrudniania dodatkowej kadry nauczycielskiej w związku z planowanym utworzeniem nowych kierunków kształcenia.

2.3.2 DORADZTWO ZAWODOWE

Doradztwo zawodowe prowadzone jest w ramach istniejącego w szkole Szkolnego Ośrodka Kariery „Sukces” gdzie odbywają się spotkania z:

- doradcą zawodowym z PUP we Wschowie,
- przedstawicielami Biura Kariery z Leszna,
- doradcami zawodowymi z Zielonej Góry,
- spotkania z doradcami zawodowymi z Poradni Psychologiczno-Pedagogicznej we Wschowie (warsztaty, badania, spotkania informacyjne),
- spotkania z przedstawicielami ZUS, US i lokalnych banków,
- poradnictwo grupowe i indywidualne dla uczniów.

Każdy uczeń szkoły jest objęty doradztwem indywidualnym (jeżeli wyrazi taką chęć), jak i doradztwem grupowym, podczas zajęć organizowanych przez doradcę w danych klasach. W szkole znajduje się gabinet doradcy zawodowego, w którym oprócz laptopa doradcy nie ma żadnego dodatkowego komputera, z którego młodzież mogłaby skorzystać podczas zajęć indywidualnych. Stąd potrzeba zakupu biurek, krzesłek oraz laptopów dla młodzieży biorącej udział w spotkaniach.

W celu poprawy efektywności działań doradcy zawodowego, istnieje potrzeba zakupu następujących pomocy:

1. Laptopy z oprogramowaniem(+ myszki) - 3 szt.
2. Listwy antyprzebieciowe – 3 szt.

Zakup powyższych materiałów wzbogaci ofertę SZOK-u, pozwoli efektywniej realizować zadania doradcy zawodowego. Uatrakcyjni zajęcia z poradnictwa indywidualnego i grupowego, pozwoli na dokładniejszą diagnozę uczniów, pomoc w planowaniu kariery, zakładaniu firm. Wpłynie również na wzbogacenie warsztatu pracy i umiejętności niezbędnych do pełnienia funkcji doradcy zawodowego.

Działania związane z doradztwem zawodowym będą podlegały aktualizacjom w związku ze wspólnymi przedsięwzięciami realizowanymi z regionalnymi i lokalnymi doradcami edukacyjno – zawodowymi, jak również w związku ze zmianami jakie zachodzą na lokalnym i regionalnym rynku pracy.

2.3.3 DOKSZTAŁCANIE NAUCZYCIELI

Wśród nauczycieli przedmiotów zawodowych istnieje zapotrzebowanie na dokszałcanie:

- **szkolenia/kursy dla nauczycieli przedmiotów informatycznych:**
 - Autodesk 3D studio MAX – komputerowa grafika 3D. (1 osoba)
 - Microsoft MCS: Web Applications (2 osoby)

- Microsoft MCSA: Windows Server 2012 – (2 osoby)
- Programming of Siemens PLC Controllers and HMI Panels (1 osoba)
- Cisco CCNA R&S 1 - Introduction to networks (1 osoba)
- Świat bez kabli – sieci bezprzewodowe (1 osoba)

Korzyści:

- dla ucznia: będą mieli możliwość podniesienia swojej wiedzy z zakresu różnych dziedzin, od konfigurowania sterowników, programatorów, mikrokontrolerów po tworzenie i wdrażanie nowoczesnych aplikacji i usług sieciowych dzięki wykwalifikowanej kadrze
- dla szkoły: szkoła będzie miała możliwość zaoferowania uczniom kursów, a także zajęć pozalekcyjnych z dziedzin nauki, które znajdują się w podstawie programowej, a do której jest potrzebny wykwalifikowany prowadzący i urządzenia elektroniczne np. sterowniki PLC. Dzięki czemu wzrośnie prestiż szkoły.
- dla nauczyciela: podniesie swoje kwalifikacje z wybranej tematyki: bezpieczeństwa sieci komputerowych, programowania sterowników Siemens PLC, tworzenia aplikacji internetowych przy wykorzystaniu technologii Microsoft. W związku z wprowadzeniem nowej podstawy programowej w zawodzie technik informatyk w programie nauczania zawarto treści obejmujące tworzenie stron internetowych w technologii HTML5, programowanie aplikacji internetowych w języku JavaScript, stosowanie kaskadowych arkuszy stylów (kwalifikacja zawodowa E.14). Szkolenie Microsoft MCSD: Web Applications, którego celem jest przekazanie wiedzy oraz opanowanie umiejętności z zakresu programowania w HTML5 z JavaScript i CSS3, opracowywania aplikacji internetowych w środowiskach ASP.NET oraz Microsoft Azure i WEB Services, doskonale odpowiada na potrzeby nauczycieli uczących przedmiotów zawodowych w technikum informatycznym. Wspomniane wyżej treści są zupełnie nowe, wprowadzone do programu nauczania w miejsce innych języków programowania. Zmiany te nastąpiły dość gwałtownie, powodując nagły deficyt wiedzy niezbędnej w sprawnym procesie kształcenia. Certyfikowane, intensywne szkolenie, pozwala na łatwiejszą organizację materiału oraz jej uzupełnienie. Z pewnością podniesie jakość nauczania programistyczno-sieciowych aspektów informatycznego kunsztu.

➤ **szkolenia/kursy dla nauczycieli przedmiotów ekonomicznych:**

- obsługa programów księgowych SYMFONIA, PŁATNIK ZUS (2 osoby)
- Excel w biznesie (1 osoba)
- Kadry i płace ZUS (1 osoba)
- Symfonia z każdej strony (1 osoba)

Korzyści:

- dla ucznia – współpraca z nauczycielem na bazie świeżo zdobytych uprawnień, wiedzy i umiejętności, niezbędnych w obsłudze więcej niż jednego programu finansowo-księgowego, w perspektywie uczniowie zdobywają dodatkowe kwalifikacje umożliwiające samodzielne rozliczanie się z fiskusem przy prowadzeniu własnej działalności gospodarczej
- dla szkoły możliwość zaproponowania dodatkowych zajęć ukierunkowanych na samodzielne prowadzenie rozliczeń finansowych przy prowadzeniu działalności gospodarczej, ściśle wiąże się z promocją szkoły w środowisku lokalnym i regionalnym
- dla nauczyciela – poszerzenie i pogłębienie wiedzy i umiejętności zdobytych w pracy zawodowej dotychczas drogą samodoskonalenia i nabycie nowych doświadczeń w procesie ewidencjonowania prowadzonej działalności gospodarczej

➤ **szkolenia/kursy dla nauczycieli spedycji**

- szkolenie związane z tematyką czasu pracy kierowców (2 osoby)
- studia podyplomowe: Logistyka i spedycja – studia dla nauczycieli (1 osoba)

Korzyści:

- dla ucznia: praktyczny wydzwitek zajęć z zakresu szkoleniowego, nauczanie przez ustawicznie doksztalcających się pedagogów, przełożenie zdobytej wiedzy na wymogi kwalifikacji egzaminacyjnych, a przez to lepsze przygotowanie uczniów do egzaminów, przykład i dowód na to, że wiedzę należy uaktualniać co czyni nas lepszymi w swoim fachu
- dla szkoły: podniesienie wyników egzaminów zawodowych, kształcenie w sposób nowoczesny i dostosowany do oczekiwań potencjalnych pracodawców, być może nawiązanie długofalowej współpracy z firmami oferującymi szkolenia również dla innych zawodów niż TS, wykwalifikowanych pracowników bazujących na wiedzy praktycznej i aktualnej,
- dla nauczyciela: samorozwój, dostęp do wiedzy praktycznej niedostępnej w literaturze, uaktualnienie wiedzy z zakresu tematów szkoleniowych, z racji braku podręczników do większości przedmiotów możliwość stworzenia mini skryptów chociażby do działów podstawy programowej w celu przekazania uczniom wiedzy w sposób jasny, prosty i przejrzysty.
- ukończenie studiów podyplomowych wzbogaci wiedzę i umiejętności dydaktyczne nauczyciela, które nie zostały uwzględnione w kwalifikacjach zawodowych, a są niezbędne do ukształtowania sylwetki zawodowej technika spedytora i technika logistyka. Program studiów obejmuje treści kształcenia wymienione w kwalifikacjach A28, A29, A30, A31 i A32. Pozwoli na lepsze przygotowanie młodzieży do egzaminu zawodowego w zawodzie technik spedytor.

➤ **szkolenia/kursy dla nauczycieli technikum technologii żywności i technikum żywienia i usług gastronomicznych z zakresu:**

- Wykrywanie zafałszowań żywności z wykorzystaniem technik PCR

Korzyści:

Nabycie umiejętności praktycznych z zakresu przygotowania próbek żywności do analizy oraz wykrywania zafałszowań żywności metodami inżynierii genetycznej

- Warsztaty gastronomiczne (Slow Food) (1 osoba)

Korzyści:

Poszerzenie wiedzy o nowoczesnej kuchni opartej na lokalnych składnikach i tradycjach regionu jako najważniejszego trendu w światowej gastronomii. Uzyskanie kompetencji adekwatnych do wymagań dynamicznie rozwijającej się gastronomii. Wykorzystanie nabytych umiejętności w pracy z młodzieżą.

- Podstawy systemów jakości w przemyśle spożywczym (1 osoba)

Korzyści:

Pogłębienie wiedzy praktycznej z systemów jakości w przemyśle spożywczym i usługach gastronomicznych.

Tab. 11 Zestawienie szkoleń/kursów/studiów podyplomowych dla nauczycieli przedmiotów zawodowych

Grupa przedmiotów zawodowych	Nazwa lub zakres studiów podyplomowych/kursu /szkolenia
Przedmioty ekonomiczne	1.Kadry i płace ZUS - 1osoba 2.Excel w biznesie -1osoba 3. Obsługa programów księgowych: SYMFONIA, PŁATNIK ZUS - 1osoba
Przedmioty ekonomiczne	1.Obługa programów księgowych: SYMFONIA, PŁATNIK ZUS- 1osoba 2. Symfonia z każdej strony- 1osoba
Przedmioty zawodowe -	1. Wykrywanie zafałszowań żywności z wykorzystaniem technik PCR - 1osoba

technologia żywności	2. Warsztaty gastronomiczne (Slow Food) – 1 osoba 3. Podstawy systemów jakości w przemyśle spożywczym – 1 osoba
Przedmioty zawodowe - spedycja	1. Szkolenie związane z tematyką czasu pracy kierowcy - 2 osoby 2. Studia podyplomowe: Logistyka i spedycja dla nauczycieli – 1 osoba
Przedmioty zawodowe – informatyka	1. Microsoft MCSD: Web Applications – 1 osoba 2. Programming of Siemens PLC Controllers and HMI Panels – 1 osoba
Przedmioty zawodowe – informatyka	1. Microsoft MCSD: Web Applications – 1 osoba 2. Microsoft MCSA: Windows Server 2012 – 1 osoba
Przedmioty zawodowe – informatyka	1. Autodesk 3D studio MAX – komputerowa grafika 3D – 1 osoba 2. Świat bez kabli – sieci bezprzewodowe – 1 osoba
Przedmioty zawodowe – informatyka	1. Cisco CCNA R&S 1 - Introduction to networks - 1 osoba 3. Microsoft MCSA: Windows Server 2012– 1 osoba

Źródło: opracowanie własne

Działania związane z doskonaleniem jakości kształcenia zawodowego nauczycieli poprzez kursy kwalifikacyjne będą podlegały aktualizacjom w związku ze zmianami jakie zachodzą na lokalnym i regionalnym rynku pracy.

2.3.4 PRAKTYKI I STAŻE NAUCZYCIELI KSZTAŁCENIA ZAWODOWEGO

Istnieje potrzeba bezpośrednich kontaktów nauczycieli przedmiotów zawodowych ze środowiskiem pracy, gdzie nauczyciele będą mogli zaktualizować swoją wiedzę, poznać najnowsze, aktualnie stosowane techniki i rozwiązania w danej branży. Często nauka przedmiotów zawodowych w szkole jest czysto teoretyczna, nauczyciele nie mają możliwości praktycznego wykorzystania swojej wiedzy. Planowane jest zatem zorganizowanie praktyk i staży dla nauczycieli w przedsiębiorstwach, aby następnie zdobytą przez siebie wiedzę i doświadczenie mogli przekazać uczniom.

2.4 UCZNIOWIE

2.4.1 DYNAMIKA PRZYJĘĆ UCZNIÓW

W ciągu trzech ostatnich lat szkolnych liczba uczniów spadła o 3 osoby z poziomu 133 do 130 uczniów, w tym w technikum nastąpił spadek z 67 do 57, natomiast w Zasadniczej Szkole Zawodowej wzrost z 66 do 73 uczniów.

Tab. 12 Dynamika przyjęć uczniów w Technikum i ZSZ

Klasy pierwsze	2013/2014			2014/2015			2015/2016		
	Ogółem	Kobiety	Mężczyźni	Ogółem	Kobiety	Mężczyźni	Ogółem	Kobiety	Mężczyźni
Technikum	67	27	40	55	14	41	57	29	28
ZSZ	66	20	46	73	29	44	73	23	50
Razem	133	47	86	128	43	85	130	52	78

źródło: SIO z dnia 30 IX. 2013, 2014, 2015

W przypadku technikum w ciągu trzech lat wzrosła znacząco liczba uczniów chętnych do nauki w zawodzie technik ekonomista z 11 do 25 uczniów, spadło zainteresowanie kierunkiem technik technologii żywności z 13 uczniów do 0. W miarę stałe zainteresowanie można odnotować w zawodach technik informatyk i technik spedytor. W przypadku kierunku technik mechanik w ciągu 3 lat utworzona została tylko jedna grupa uczniów.

Technikum Technologii Żywności nie cieszy się już popularnością wśród absolwentów gimnazjów co spowodowało, że od dwóch lat nie ma naboru do tego kierunku. Powodem tego może być zbyt mała różnorodność zakładów związanych z przetwórstwem żywności na terenie Powiatu Wschowskiego. Dlatego też utworzenie pokrewnego kierunku jakim jest Technologia Żywności i Usług Gastronomicznych zwiększy możliwości absolwentów na rynku pracy. Na terenie Powiatu Wschowskiego i okolicznych powiatów jest rozbudowana baza turystyczno-gastronomiczna, w związku z tym jest duże prawdopodobieństwo znalezienia pracy lub utworzenia własnej działalności w zakresie tych usług. Osoba świadomie dbająca o swoje zdrowie poprzez: właściwe odżywianie, unikanie ryzykownych zachowań i uprawianie aktywności fizycznej to model kształtowany przez politykę zdrowotną państw Unii Europejskiej. Jest on w opozycji do stylu życia, lansowanego przez popkulturę i niewłaściwe nawyki żywieniowe w rodzinach. W związku z tym wykształcenie absolwenta świadomie dbającego o zdrowie swoje i ludzi w przyszłości korzystających z jego usług jest wartością nadrzędną i zgodną z polityką prozdrowotną UE. Uczeń Technikum Technologii Żywności i Usług Gastronomicznych będzie wpływał pozytywnie na tworzenie właściwych postaw wśród swoich rówieśników i społeczności lokalnej poprzez prowadzenie zajęć metodą peer education.

Tab. 13 Dynamika przyjęć uczniów w Technikum wg zawodów

Klasy pierwsze	2013/2014			2014/2015			2015/2016		
	Ogółem	Kobiety	Mężczyźni	Ogółem	Kobiety	Mężczyźni	Ogółem	Kobiety	Mężczyźni
Technik ekonomista	11	11	0	7	6	1	25	22	3
Technik technologii żywności	13	10	3	0	0	0	0	0	0
Technik informatyk	21	1	20	18	1	17	17	1	16
Technik spedytor	22	5	17	15	7	8	15	6	9
Technik mechanik	0	0	0	15	0	15	0	0	0
Razem	67	27	40	55	14	41	57	29	28

źródło: SIO z dnia 30 IX. 2013, 2014, 2015

W przypadku Zasadniczej Szkoły Zawodowej najwięcej uczniów kształci się w zawodach: mechanik, sprzedawca, fryzjer i kucharz. W ciągu ostatnich 3 lat zainteresowanie tymi kierunkami kształtowało się na podobnym poziomie. W pozostałych zawodach kształcą się pojedyncze osoby. Kobiety najczęściej wybierają kierunek fryzjer i sprzedawca. Mężczyźni kierunki: mechanik, murarz-tylnik oraz elektryk.

Tab. 14 Dynamika przyjęć uczniów w ZSZ wg zawodów

Klasy pierwsze	2013/2014			2014/2015			2015/2016		
	Ogółem	Kobiety	Mężczyźni	Ogółem	Kobiety	Mężczyźni	Ogółem	Kobiety	Mężczyźni
mechanik	11	0	11	15	1	14	14	0	14
kucharz	7	1	6	8	5	3	6	2	4
fryzjer	10	10	0	7	7	0	7	6	1
sprzedawca	13	8	5	13	13	0	12	11	1
Murarz-tylnik	7	0	7	6	0	6	2	0	2
monter sieci instalacji i urządzeń sanitarnych	3	0	3	0	0	0	3	0	3
monter zabudowy i robót wykończeniowych w budownictwie	2	0	2	0	0	0	1	0	1
lakiernik	2	0	2	1	0	1	2	0	2
elektryk	5	0	5	6	0	6	5	0	5
elektromechanik	1	0	1	2	0	2	1	0	1
Monter elektronik	2	0	2	0	0	0	0	0	0
cukiernik	2	1	1	7	3	4	4	3	1
mechanik operator pojazdów i maszyn rolniczych	1	0	1	0	0	0	2	0	2
stolarz	0	0	0	1	0	1	4	0	4
ślusarz	0	0	0	1	0	1	7	0	7
kowal	0	0	0	1	0	1	0	0	0
piekarz	0	0	0	3	0	3	3	1	2
elektromechanik pojazdów samochodowych	0	0	0	1	0	1	0	0	0
rolnik	0	0	0	1	0	1	0	0	0

Źródło: SIO

2.4.2 NABÓR DO SZKOŁY

Nabór do I Zespołu Szkół we Wschowie odbywa się zgodnie z obowiązującym prawem oświatowym oraz zarządzeniem Lubuskiego Kuratora Oświaty w sprawie terminów przeprowadzania postępowania rekrutacyjnego oraz punktowania osiągnięć kandydatów w postępowaniu rekrutacyjnym na bieżący rok.

Dyrektor szkoły powołuje Komisję Rekrutacyjną, która pracuje zgodnie z zatwierdzonym Regulaminem Pracy Komisji Rekrutacyjnej. Komisja zgodnie z zarządzeniem ustala terminy postępowania rekrutacyjnego oraz punktowania osiągnięć kandydatów. Dla każdego typu szkoły w I ZS są ustalane szczegółowe kryteria przyjęcia do klasy pierwszej, które uwzględniają m. in. oceny z wybranych przedmiotów, liczbę punktów z egzaminu gimnazjalnego czy szczególne osiągnięcia ucznia wymienione na świadectwie ukończenia gimnazjum.

Wszystkie informacje dotyczące terminów rekrutacji i zasad przyjmowania do wszystkich typów szkół są umieszczane na stronie internetowej szkoły wraz z wnioskiem o przyjęcie do pobrania. Informacje o naborze są zamieszczane w lokalnej prasie i na lokalnych portalach internetowych, dodatkowo wywieszane są na terenie miasta banery, plakaty, rozdawane są rodzicom, młodzieży szkół gimnazjalnych ulotki z informacją o kierunkach kształcenia. Na bieżąco informacji udziela również sekretariat szkoły.

2.4.3 LOSY ABSOLWENTÓW

I ZS prowadzi badania losów absolwentów. W październiku każdego roku wychowawcy absolwentów szkół średnich i szkół zawodowych wypełniają ankietę dotyczącą losów swoich wychowanków. Celem pomiaru jest uzyskanie informacji o absolwentach i ich losach dotyczących dalszej nauki, podjęcia pracy i in. Ankiety wypełniane przez wychowawców klas, zawierają miejsce pracy lub nauki, ewentualnie inne informacje o losach wychowanków. Osoba odpowiedzialna za przeprowadzenie badań na Radzie Pedagogicznej przedstawia wyniki w formie tabelarycznej i wykresów.

W latach 2013-2015 objętych badaniem było średnio 90% absolwentów technikum i tylko ok. 70% absolwentów szkół zawodowych.

Z analizy badań, za ostatnie 3 lata wynika, że znaczna część absolwentów technikum kontynuuje dalszą naukę na uczelniach wyższych i szkołach policealnych. Przez ostatnie 3 lata naukę podjęło średnio: 26% kobiet i 19% mężczyzn. Badania z ostatnich trzech wykazały, że średnio 36,7% ankietowanych kobiet podjęło pracę, z tego 53,7% w wyuczonym zawodzie. Natomiast w grupie ankietowanych mężczyzn za ten okres, pracę podjęło średnio 35,6%, z tego 29,1% w wyuczonym zawodzie. Absolwenci podejmowali pracę w takich branżach jak: informatyka, transport, handel, praca biurowa, budownictwo.

Absolwenci szkoły zawodowej w latach 2013 i 2014 chętniej podejmowali dalszą naukę w szkołach średnich dla dorosłych oraz na kursach kwalifikacyjnych. Na podstawie przeprowadzonych ankiet za okres 2013-2015 można stwierdzić, że 46,6% ankietowanych kobiet podjęło pracę, z tego 70% w wyuczonym zawodzie oraz 58,6% badanych mężczyzn podjęło pracę, tego 73% w swoim wyuczonym zawodzie. Absolwenci szkoły zawodowej podjęli pracę w takich zawodach jak: sprzedawca, fryzjer, cukiernik, piekarz, kucharz, elektryk, mechanik samochodowy, elektromonter, murarz, malarz, monter okien.

Tab. 15 Losy absolwentów Technikum IZS we Wschowie

Rok szkolny	Ogółem	Liczba absolwentów objętych badaniem		Liczba absolwentów pracujących		Liczba absolwentów pracujących w wyuczonym zawodzie		Liczba absolwentów uczących się	
		K	M	K	M	K	M	K	M
2012/2013	82	39	30	9	4	4	2	24	20
2013/2014	75	45	30	18	14	9	2	17	11
2014/2015	62	29	29	10	13	7	5	16	11

źródło: raporty losów absolwentów

Tab. 16 Losy absolwentów Zasadniczej Szkoły Zawodowej IZS we Wschowie

Rok szkolny	Ogółem absolwentów	Liczba absolwentów objętych badaniem		Liczba absolwentów pracujących		Liczba absolwentów pracujących w wyuczonym zawodzie		Liczba absolwentów uczących się	
		K	M	K	M	K	M	K	M
2012/2013	63	29	13	9	5	5	1	16	3
2013/2014	73	22	31	18	21	14	18	9	9
2014/2015	55	7	31	-	18	-	13	-	3

źródło: raporty losów absolwentów

2.4.4 PLANOWANE KURSY I SZKOLENIA DLA UCZNIÓW

Analiza rynku pracy oraz rozmów przeprowadzonych z uczniami wskazuje na potrzebę przeprowadzenia w naszej szkole następujących kursów/szkoleń:

➤ dla uczniów technikum informatycznego

Szkolenia:

- Cisco CCNA R&S 1 - Introduction to networks
- Cisco CCNA R&S 2 - Routing and Switching Essentials
- Autodesk 3D Studio MAX – Komputerowa grafika 3D

Korzyści:

Szkolenia przeznaczone są dla uczniów technikum informatycznego pragnących poszerzyć wiedzę z projektowania i administrowania sieciami komputerowymi. Dodatkowo uczeń poznaje zasady funkcjonowania i konfigurowania komputerowych sieci lokalnych (LAN) oraz sieci rozległych (WAN). Celem szkolenia jest nabycie umiejętności i wiedzy potrzebnej do instalowania, konfigurowania i nadzorowania sieci komputerowych oraz rozwiązywania problemów w sieciach komputerowych niewielkiego i średniego rozmiaru. Nabyte umiejętności pozwolą na skonfigurowanie przełącznika i routera oraz na poprawne połączenie urządzeń do sieci WAN oraz wprowadzenie mechanizmów bezpieczeństwa sieci. Uczeń po ukończeniu kursu powinien poprawnie skonfigurować sieć niewielkiego oddziału firmy pod nadzorem zarówno w adresacji IPv4, jak i adresacji IPv6.

Udział w szkoleniu Autodesk 3D pozwoli uczniom technikum informatycznego na zdobycie wiedzy związanej z tworzeniem grafiki 3D (modele, animacje) z wykorzystaniem środowiska 3D Studio MAX na potrzeby tworzenia gier 3D, wizualizacji graficznych czy materiałów reklamowych.

➤ dla uczniów technikum ekonomicznego

Szkolenia/kursy z zakresu:

- Obsługa kasy fiskalnej.
- Excel w biznesie

Korzyści:

Udział w szkoleniach pozwoli uczniom zarówno na lepsze i sprawniejsze przygotowanie się do egzaminów zewnętrznych, jak i lepsze przyswojenie umiejętności praktycznych. Z którymi będą mogli konkurować na rynku pracy bądź podjąć dalszą naukę na kierunkach ekonomicznych

➤ dla uczniów technikum spedycyjnego:

- Kurs kierowcy wózka widłowego
- kurs spawacza

Korzyści:

Ciągły rozwój techniki transportowej (paletyzacja, konteneryzacja, itp.) powoduje, że urządzenia do transportu wewnętrznego są coraz bardziej skomplikowane i zaawansowane technicznie i jednocześnie coraz bardziej kosztowne. Dlatego tak ważne jest, aby osoby obsługujące te urządzenia były odpowiednio przygotowane i przeszkolone. Ukończenie kursu niesie ze sobą szereg korzyści, takich jak większe szanse na rynku pracy, zarówno w Polsce, jak i za granicą. Kurs na wózki jezdniowe podnośnikowe pozwoli zdobyć umiejętności dające możliwość awansu w danym miejscu pracy.

➤ dla uczniów technikum technologii żywienia i usług gastronomicznych:

Szkolenia:

- Podstawy systemów jakości w przemyśle spożywczym
- Kurs carvingu
- Warsztaty gastronomiczne Slow Food

Korzyści:

Ważnym elementem poszerzania posiadanych umiejętności i lepszego zaistnienia na rynku pracy jest udział młodzieży w dodatkowych zajęciach – szkoleniach oferowanych przez wyższe uczelnie. Biorąc udział w szkoleniu „podstawy systemów jakości w przemyśle spożywczym” młodzież dowie się więcej o jakości oraz bezpieczeństwie produktów spożywczych, zdobędzie podstawowe wiadomości o analizie zagrożeń dla jakości zdrowotnej produktów oraz nauczy się wyznaczać krytyczne punkty kontroli w procesach produkcji, co w znacznej mierze ułatwi pracę na stanowisku technologia żywności.

Udział w warsztatach gastronomicznych pozwoli młodzieży na poznanie lokalnych i tradycyjnych sposobów produkcji żywności przepisów, receptur. Rozbudzenie inwencji i pomysłowości w stosowaniu rodzimych, regionalnych, sezonowych produktów dla tworzenia nowych, odkrywczych dań. Wyrabianie prawidłowych nawyków żywieniowych (zastąpienie żywności fast food żywnością sporządzaną wg idei slow food). Młodzież zdobędzie umiejętność łączenia tradycyjnej kuchni z nowoczesnością oraz umiejętność zastosowania metod stosowanych podczas przygotowywania posiłków slow food: czyli marynowania, duszenia i wędzenia.

Kurs carvingu przyczyni się do zdobycia przez uczniów dodatkowych umiejętności. Zapoznają się oni z zasadami i stylami w carvingu. Nabycie umiejętności używania narzędzi do carvingu. Poznają podstawowe techniki rzeźbienia motywów kwiatowych w owocach i warzywach.

➤ dla uczniów technikum mechanicznego

Kursy:

- Systemy CAD/CAM 2D i 3D
- kurs kierowcy wózków widłowych
- Kurs spawacza

Korzyści

Uczniowie nabędą umiejętność wykorzystania programów komputerowych do tworzenia dwu- lub trójwymiarowych (2D lub 3D), graficznych reprezentacji obiektów. Oprogramowanie CAD jest powszechnie używane do tworzenia komputerowych animacji i efektów specjalnych w filmach, reklamie i innych dziedzinach, w których sam projekt graficzny jest produktem końcowym. CAD jest również wykorzystywany do projektowania fizycznych produktów w wielu gałęziach przemysłu, gdzie oprogramowanie to przyspiesza obliczenia niezbędne do uzyskania optymalnego kształtu i rozmiaru dla różnorodnych wyrobów i systemów przemysłowych.

➤ **dla uczniów technikum elektrycznego**

Kursy:

- Kurs przygotowujący do egzaminu na uprawnienia elektryczne do 1kV
- Kurs na kierowcę wózka widłowego
- Kurs spawacza

Korzyści:

Młodzież w trakcie kursu zdobędzie niezbędną wiedzę techniczną z zakresu wymaganego do uzyskania świadectw kwalifikacyjnych w zakresie eksploatacji i dozoru sieci, instalacji i urządzeń elektroenergetycznych oraz przygotowanie do egzaminu kwalifikacyjnego.

➤ **Kursy dla uczestników projektu**

- Kurs prawa jazdy dla uczniów – kurs dla pełnoletnich uczestników projektu. Kryterium rekrutacji: frekwencja, oceny, zachowanie

➤ **Organizacja kursów dla uczniów szkoły zawodowej**

- kurs carvingu dla uczniów w zawodach: kucharz, cukiernik, piekarz
- kurs spawacza dla uczniów w zawodach: monter instalacji i urządzeń sanitarnych, mechanik, elektryk, elektromechanik, mechanik operator pojazdów i maszyn rolniczych, ślusarz, kowal, rolnik, lakiernik
- kurs kierowcy wózka widłowego dla uczniów w zawodach: mechanik, monter zabudowy i robót wykończeniowych w budownictwie, murarz – tynkarz, elektryk, mechanik operator pojazdów i maszyn rolniczych, stolarz, ślusarz, kowal, rolnik, monter instalacji i urządzeń sanitarnych, sprzedawca

Udział w szkoleniach/kursach poszerzy wiedzę młodzieży w wybranych obszarach i tym samym przyczyni się do zwiększenia ich szans na rynku prac oraz ułatwi kontynuację nauki na danych kierunkach. Pozwoli na zdobycie nowych umiejętności praktycznych, których nie nabędą ani w szkole, ani podczas odbywania praktyk zawodowych, a które uczynią ich konkurencyjnymi na rynku pracy. Uczniowie lepiej i sprawniej przygotowują się do egzaminów zewnętrznych.

Działania związane z doskonaleniem jakości kształcenia zawodowego uczniów poprzez kursy kwalifikacyjne będą podlegały aktualizacjom w związku ze zmianami jakie zachodzą na lokalnym i regionalnym rynku pracy.

2.4.5 PRAKTYKI I STAŻE DLA UCZNIÓW

Udział w stażach, praktykach to dobra okazja dla uczniów zarówno na pogłębienie wiedzy, umiejętności i kwalifikacji zawodowych, jak i na przygotowanie młodzieży do wejścia na rynek pracy. Uczniowie podczas pracy w rzeczywistych warunkach zyskują świadomość, że od pracowników wymaga się ciągłego podnoszenia kwalifikacji, a to oznacza uczenie się przez całe życie.

2.5 BAZA DYDAKTYCZNA

Obecnie I ZS posiada następujące wyposażenie sal egzaminacyjnych:

- **Pracownia egzaminacyjna w zawodzie sprzedawca A18** na sześć stanowisk – szkoła posiada pełne wyposażenie do przeprowadzenia egzaminu z kwalifikacji A18

- **Technik informatyk:** kwalifikacje E.12- etap praktyczny 6 stanowisk, E.13 – etap praktyczny 12 stanowisk, etap teoretyczny – liczba stanowisk zależy od liczby zdających.

Szkoła dysponuje 5 pracownikami informatycznymi. Sprzęt znajdujący się w dwóch pracowniach ma ok. 8 lat (2008r.) a zatem nie spełnia on już swojej roli, zwłaszcza, że w pracowniach tych szkolą się przyszli informatycy. Stąd potrzeba wymiany sprzętu na nowszy, wydajniejszy, który mógłby służyć młodzieży na kolejnych kilka lat. Nowoutworzone stanowiska pozwolą na zwiększenie efektywności nauczania, przez co wpłyną na komfort prowadzenia zajęć a co za tym idzie na wyniki egzaminu zawodowego.

Dodatkowo nowe stacje robocze będą pomocne przy realizacji zajęć związanych z programowaniem 3D, zarządzaniem środowiskiem systemu Windows Server, realizacją zajęć Lokalnej Akademii Cisco

Egzaminy w zawodzie technik informatyk odbywają się w pracowniach komputerowych, przekształcanych na czas egzaminu na pracownię egzaminacyjną.

W związku z brakiem w szkole pracowni egzaminacyjnej w zawodzie technik informatyk oraz przestarzałym sprzętem w dwóch pracowniach komputerowych istnieje potrzeba utworzenia: pracowni egzaminacyjnej na 9 stanowisk oraz utworzenie nowej pracowni komputerowej.

Aby utworzyć nową pracownię egzaminacyjną, niezbędne jest wykonanie w pomieszczeniu przeznaczonym do tej funkcji nowej instalacji elektrycznej, gdyż stara może nie wytrzymać zbyt dużego obciążenia oraz wykonanie prac związanych z odnowieniem ścian. Natomiast pracownia informatyczna objęta projektem, od bardzo dawna nie była odnawiana, dlatego też niezbędne jest odmalowanie ścian, co korzystnie wpłynie na komfort pracy.

Wykaz sprzętu niezbędnego do utworzenia nowej pracowni komputerowej na 20 stanowisk:

1. Zestawy Komputerowe: monitory, klawiatura, myszki, słuchawki z mikrofonem (na 20 stanowisk) z systemem operacyjnym Windows 10
2. Switch zarządzalny – 1 szt.
3. Drukarka laserowa, kolorowa A3 – 1 szt.
4. Projektor, ekran, uchwyt do projektora
5. Listwy antyprzebieciowe – 21 szt.
6. Programy: Office 2013, Corel Draw (licencje na 20 stanowisk + 1 stanowisko nauczyciela)
7. Laptop dla nauczyciela + mysz . Głośniki. Laptop z systemem operacyjnym Windows 10
8. Tablica biała ceramiczna – 1 szt.
9. Krzeselka uczniowskie – 20 szt.
10. Stoliki komputerowe – 20 szt.
11. Biurko dla nauczyciela + krzeselko.
12. Rolety zaciemniające
13. Drukarka 3D
14. Regały
15. Stolik pod drukarkę

Doposażenie pracowni planowane w ramach EFRR.

Wykaz sprzętu do pracowni egzaminacyjnej:

1. Zestawy komputerowe: monitory, klawiatura, myszki na 12 stanowisk. Zestawy komputerowe z systemem operacyjnym Windows 10.
2. Laptop dla nauczyciela + mysz. Laptop z systemem operacyjnym Windows 10
3. Switch zarządzalny – 1 szt.
4. Drukarka
5. Listwy antyprzebieciowe – 12 szt.
6. Program Office 2013 – licencja na 12 stanowisk + 1 stanowisko dla nauczyciela

7. Tablica biała – 1 szt.
8. Krzeselka uczniowskie – 12 szt.
9. Stoliki uczniowskie – 12 szt.
10. Biurko dla nauczyciela +krzesło
11. Rolety zaciemniające.

Doposażenie pracowni planowane w ramach EFRR.

- **Technik ekonomista:** kwalifikacje A.35 A.36 - liczba stanowisk jest tworzona w zależności od liczby zdających. Egzamin odbywa się w sali lekcyjnej, przekształconej na czas egzaminu na pracownię egzaminacyjną.

Szkoła posiada 4 pracownie przedmiotów ekonomicznych, z tego 2 wyposażone w komputery, w pozostałych brak jakiegokolwiek sprzętu technicznego.

W pracowniach komputerowych dla ekonomistów, sprzęt jest stary, wysłużony, z małą pamięcią. Komputery do tych pracowni zostały nabyte jako przechodzone, często zawieszają się podczas prowadzenia lekcji, co uniemożliwia prawidłowe prowadzenie ćwiczeń.

W związku z powyższym istnieje potrzeba wymiany w jednej z pracowni komputerowej dla ekonomistów przestarzałego, a zatem nie spełniającego już swojej roli sprzętu. W nowoczesne komputery umożliwiające prawidłowe przeprowadzenie zajęć, tak aby uczniowie rozwiązując zadania, nie tracili swoich danych, tylko mogli wykonywać powierzone im zadania

- laptopy, myszki, na 16 stanowisk (w tym jeden laptop dla nauczyciela). Zestawy komputerowe z programem operacyjnym Windows 10
- program Office 2013 z licencją na 16 stanowisk
- projektor multimedialny, ekran, uchwyt do projektora
- listwy antyprzebiegiowe – 16 szt.
- kserokopiarka z możliwością drukowania, skanowania, kopiowania

Do drugiej pracowni komputerowej z przedmiotów ekonomicznych istnieje potrzeba zakupu:

- kart pamięci: do 16 komputerów na stanowiskach uczniowskich oraz na stanowisku nauczyciel
- nagrywarki, której nauczyciel nie posiada i w trakcie egzaminów pożyczą z pracowni informatycznych
- drukarki
- projektora, ekranu i uchwytu do projektora

Do pracowni przedmiotów ekonomicznych w której brak jakiegokolwiek sprzętu technicznego istnieje potrzeba zakupu projektora, ekranu i uchwytu do ekranu..

Zakupiony sprzęt usprawniłby zarówno przeprowadzenie egzaminów pisemnych jak i praktycznych dla kwalifikacji A. 35, A. 36 jak i pracę na zajęciach z przedmiotów ekonomicznych praktycznych tj. korespondencja, rachunkowość, kadry i płace oraz zajęcia praktyczne. Dzięki możliwości ćwiczeń na sprawnym, działającym bez zakłóceń sprzęcie wzrośnie zdawalność egzaminów zewnętrznych, uczniowie zostaną lepiej przygotowani do pracy a za tym idzie wzrost prestiżu szkoły jako miejsca w którym uczy się fachowców w swojej dziedzinie.

Pracownie doposażone zostaną w ramach EFRR.

- **Technik spedytor:** kwalifikacje A.28, A.29. - liczba stanowisk jest tworzona w zależności od liczby zdających.

Nasza szkoła posiada pracownię spedycyjną. Na dzień dzisiejszy jest to mała 37m² pracownia znajdująca się w piwnicach szkoły. W pracowni tej oprócz kilku map brak jakichkolwiek pomocy dydaktycznych do nauki przedmiotów zawodowych, w zawodzie technik spedytor.

Ponieważ obecna pracownia spedycyjna, nie spełnia wymogów dotyczących higieny pracy, stąd konieczność przeniesienia jej do innej klasy. W związku z tym konieczne są prace modernizacyjne, które pozwolą na utworzenie nowej pracowni spedycyjnej. W ramach prac remontowych należy: wymienić starą aluminiową instalację elektryczną, która nie wytrzyma nowego obciążenia stanowiskami komputerowymi, wymienić stare grzejniki, co przyniesie wymierne korzyści w oszczędzaniu energii cieplnej. Konieczne jest również odnowienie ścian (szpachlowanie i malowanie), gdyż od wielu lat nie wykonywano tych prac remontowych w tym pomieszczeniu.

Z uwagi na coroczne zainteresowanie kierunkiem Technik Spedytor i koniecznością dostosowania placówki do nowej podstawy programowej istnieje konieczność doposażenia sali spedycyjnej w celu prawidłowej realizacji podstawy programowej.

Obecne wyposażenie pracowni nie pozwala efektywnie kształcić młodzież, która powinna mieć dostęp do oprogramowania komputerowego z zakresu logistyki i spedycji, działać w oparciu o symulatory giełdowe czy transportowe jak też mieć możliwość pracy z materiałami zabezpieczającymi ładunki.

W dobie kształcenia praktycznego ukierunkowanego na umiejętności jest to niezwykle ważne, a praca z nowoczesnym, sprzętem pozwoli uczniom być konkurencyjnymi na rynku pracy.

Planowane doposażenie pracowni na 20 stanowisk:

1. Drukarka kodów kreskowych – 1 szt.
2. Czytnik kodów kreskowych – 1 szt.
3. Drukarka laserowa ze skanerem – 1 szt.
4. Laptopy, myszki– na 20 stanowisk + 1 stanowisko dla nauczyciela.
5. Program komputerowy: Office 2013, programy spedycyjne SPEED TSL z licencją na 20 stanowisk + stanowisko nauczyciela. Dysk zewnętrzny – 1 szt.
6. Głośniki
7. Projektor, ekran, uchwyt do projektora
8. GRY PLANSZOWE:
 - Europejska Gra Transportowa - 4 szt.
 - EuroCash - edukacyjna gra planszowa – 3 szt.
 - Gra planszowa Cashflow – 3 szt.
9. Kątomierze służące do sprawdzania kąta zamocowania ładunku – 20 szt
10. Mata antypoślizgowa – 1 szt.
11. Tablica biała ceramiczna – 1 szt.
12. Listwa antyprzebieciowa – 21 szt.
13. Zestaw plansz do logistyki
14. Literatura i multimedia zawodowe.
15. Mapa drogowa Polski
16. Mapa – Europa – polityczno –samochodowa
17. Polska – mapa linii kolejowych
18. Mapa - Europa/Azja – linie kolejowe
19. Stoliki uczniowskie jednoosobowe – 20 szt.
20. Krzeselka uczniowskie - 20 szt.
21. Biurko + krzesło dla nauczyciela
22. Rolety zaciemniające
23. Szafa
24. Stolik pod drukarkę

Doposażenie pracowni planowane w ramach EFRR.

➤ **Mechanik samochodowy:**

Na podstawie przeprowadzonej diagnozy stanu poziomu zasobów szkolnych wynika, że szkoła posiada starą, źle wyposażoną pracownię do nauki zawodu mechanik samochodowych, w której nauczyciel nie ma możliwości zastosowania nowoczesnych metod nauczania. W pracowni od wielu lat nie przeprowadzano żadnych prac remontowych. Dlatego też konieczny jest gruntowny remont pracowni oraz jej zaplecza. W pracowni i w zapleczu są stare, nieszczelne drewniane okna, które należy wymienić na nowe okna, co przyniesie korzyści w oszczędzaniu energii cieplnej.

Aby pracownia mogła spełniać wszystkie wymagania dotyczące bezpieczeństwa i higieny pracy niezbędna jest wymiana:

- instalacji elektrycznej
- instalacji grzewczej (grzejniki)

W pracowni niezbędna jest wymiana starej, aluminiowej instalacji elektrycznej, która nie wytrzyma obciążenia nowymi urządzeniami elektrycznymi. Również istniejące stare żeliwne grzejniki wymagają wymiany, co zapewni energooszczędne ogrzewanie pomieszczenia. Podłoga w pracowni i na zapleczu wykonana jest z linoleum. Stąd konieczność wymiany linoleum na posadzkę z glazury, co ułatwi utrzymanie jej w czystości. Aby zapewnić komfort pracy uczniom niezbędne jest odnowienie ścian, czyli szpachlowanie i malowanie. Niezbędna jest również wymiana starych drzwi do pracowni i na zaplecze, co podniesie poziom bezpieczeństwa. Konieczna jest wymiana starych stolików oraz krzesełek uczniowskich.

- stoliki uczniowskie 20 szt.
- krzeselka uczniowskie 20 szt.
- biurko i krzesło dla nauczyciela
- apteczka

Zakup pomocy potrzebnych do prawidłowej realizacji podstawy programowej:

- Laptop z oprogramowaniem, projektor multimedialny, ekran, uchwyt do projektora, drukarka laserowa, tablica biała ceramiczna
- szafy – 2 szt.
- fantom do udzielania pierwszej pomocy z defibrylatorem
- wózek narzędziowy – 1 szt.
- silnik benzynowy rzędowy na stojaku obrotowym – 1 szt.
- klucz dynamometryczny – 1 szt.
- skrzynia biegów ręczna – 1 szt.
- zestaw panelowy ABS/ASR – system regulacji siły hamowania – 1 szt.
- zestaw panelowy. System zintegrowany typu Motronic M 1.5.2 – 1 szt.

Zawód mechanika pojazdów samochodowych wymaga nie tylko kreatywności, ale także dyscypliny, systematyczności, precyzji i pracowitości, to wielkie wyzwanie, które staje się codzienną rzeczywistością uczniów oraz absolwentów. Nauka nie należy do łatwych, a budowa tak wielu zespołów i podzespołów danych marek pojazdów i ich modeli jest przytłaczająca. W czasie nauki w zasadniczej szkole zawodowej trzeba wykonać setki prostych i skomplikowanych zadań, pierwsze teoretycznie a następnie praktycznie, których nie da się przyswoić bez odpowiednich środków dydaktycznych, a przede wszystkim modeli danych zespołów i podzespołów pojazdów samochodowych. Możliwość pozyskania nowych pomocy dydaktycznych pozwoli na szybsze i lepsze przyswojenie wiedzy teoretycznej jak i praktycznej.

➤ **wyposażenie pracowni pod nowo tworzone kierunki:**

W ramach projektu szkoła planuje **utworzyć nową pracownię do nowotworzonego kierunku: technik żywienia i usług gastronomicznych**. Obecnie w I ZS istnieje kierunek technik technologii

żywienia, który niestety nie cieszy się już dużym zainteresowaniem wśród uczniów gimnazjów. Stąd pomysł na utworzenie nowego pokrewnego kierunku: technik żywienia i usług gastronomicznych, który daje absolwentom nowe umiejętności i stwarza większe szanse na rynku pracy. Aby przyciągnąć młodzież do nowego kierunku bardzo ważne jest stworzenie odpowiedniej bazy dydaktycznej. Szkoła obecnie nie posiada pracowni przystosowanej do przeprowadzania zajęć dydaktycznych i praktycznych do nauczania przedmiotów w tym zawodzie.

Pracownia, która została wytypowana do przekształcenia w pracownię do nauczania w zawodzie technik żywienia i usług gastronomicznych wymaga modernizacji i remontu. Konieczne jest założenie na ścianach do wysokości 1,5 m płytek oraz pomalowanie pozostałej części, co ułatwi utrzymanie czystości i będzie zgodne z wymogami higieny pracy. Aby pracownia mogła spełniać wszystkie wymagania dotyczące bezpieczeństwa i higieny pracy niezbędna jest:

- wymiana instalacji elektrycznej,
- wymiana instalacji grzewczej (grzejniki),
- podciągnięcie instalacji wodno-kanalizacyjnej,
- przygotowanie instalacji wentylacyjnej do charakteru pracowni.

W pracowni niezbędna jest wymiana starej, aluminiowej instalacji elektrycznej, która nie wytrzyma obciążenia nowymi urządzeniami elektrycznymi. Również istniejące stare żeliwne grzejniki wymagają wymiany, co zapewni energooszczędne ogrzewanie pomieszczenia. W pracowni obecnie nie ma instalacji wodno-kanalizacyjnej, stąd konieczność doprowadzenia jej z niższych kondygnacji do dwóch przewidzianych w projekcie stanowisk. W pracowni konieczna będzie także bardzo dobra wentylacja pomieszczenia, stąd potrzeba zainstalowania systemu wyciągowego nad dwoma przewidzianymi kuchenkami.

W zawodzie technik żywienia i usług gastronomicznych uczniowie zdają egzaminy z kwalifikacji: T.06 - Sporządzanie potraw i napojów oraz T.15 - Organizacja żywienia i usług gastronomicznych. W celu odpowiedniego przygotowania młodzieży do egzaminów zawodowych niezbędne jest zaplecze techniczne wyposażone w odpowiedni sprzęt potrzebny do zdobycia odpowiednich umiejętności i kwalifikacji. Dzięki pracy w przygotowanym zapleczu technicznym uczniowie będą mogli poszerzać swoją wiedzę oraz umiejętności praktyczne. Będą lepiej przygotowani do egzaminu potwierdzającego kwalifikacje zawodowe. A także mogli wykorzystać swoją wiedzę teoretyczną na zajęciach praktycznych oraz w pracy zawodowej.

W związku z powyższym istnieje potrzeba zakupu następujących pomocy dydaktycznych oraz sprzętu do nowo - powstałej pracowni:

- stoliki dwuosobowe 8 szt.
- krzesła 16 szt.
- apteczka
- tablica biała ceramiczna
- laptop z oprogramowaniem, projektor, ekran, uchwyt
- biurko, krzesło dla nauczyciela
- stół zlewozmywakowy dwukomorowy 2 szt.
- stół kuchenny ze stali nierdzewnej 2 szt.
- szafka wisząca 3 szt.
- szafka stojąca 2 szt.
- regał ociekowy – 1 szt.
- podgrzewacz ciepłej wody
- trzon kuchenny z piekarnikiem 2 szt.
- zestawy garnków, patelni, patelnia wok, patelnia do naleśników, patelnia do jajek i placuszków, patelnia grillowa
- czajnik elektryczny 2 szt.
- Brytfanna 2 szt.

- Forma do pieczenia 4 szt.
- Foremki do mini tart – zestaw - 2 zestawy
- Miarka kuchenna plastikowa – 4 szt.
- Naczynie żaroodporne do zapiekania – 4 szt.
- Zestaw do crème brulee - 2 szt.
- Przybory kuchenne: praski do czosnku, tarki, tarki do sera, nóż do sera, nóż do pizzy, widelce do mięs, łopatkki drewniane, szczypcy kuchenne płaskie
- Komplet przyborów kuchennych do mieszania - 2 komplety
- Obieraczka do warzyw i owoców – 6 szt
- Młynek do przypraw czteropoziomowy – 2 szt.
- Moździerz do przypraw – 2 szt.
- Noże kuchenne – 17 szt.
- deski do krojenia – 5 szt.
- Zestaw sztućców dla 18 osób,
- łopatkki do ciast – 3 szt.,
- łyżeczki do cukru – 2 szt.
- Zestaw obiadowy 18 elementów dla 6 osób – 3 zestawy
- talerzyki deserowe – 18 szt
- talerze – 18 szt.
- filiżanki – 18 szt.
- Patera na ciasto, owoce – 3 szt.
- Półmisek – 4 szt.
- Serwis kawowy na 12 osób
- Sosjerka – 2 szt.
- Waza do zupy – 2 szt.
- Komplet szklanek do napojów – 3 komplety
- Termometr kuchenny – 2 szt.
- Waga kuchenna – 2 szt.
- Maszynka do mielenia – 2 szt.
- Robot kuchenny wieloczynnościowy – 2 szt.
- Mikser – 2 szt.
- Frytkownica do smażenia – 2 szt.
- Chłodziarko zamrażarka – 1 szt.
- Taca kelnerska – 4 szt.
- Serwetnik – 4 szt.
- Komplet do dipów i przystawek – 2 komplety
- Kuchenka mikrofalowa – 1 szt.
- Wózek kelnerski – 1 szt.
- Grill elektryczny – 1 szt.
- Zestaw barmański – 3 zestaw
- Świecznik - 4 szt.
- Wazon – 2 szt.
- Obrusy – 4 szt.
- Serwetki bawełniane – 18 szt.
- pojemnik na odpadki
- Zmywarka
- Okap kuchenny
- Baterie do zlewów – 2 szt.
- Rolety – 5 szt.
- Ściereczki lniane – 10 szt.

- Pojemniki plastikowe na sztućce – 4 szt.
- durszlak plastikowy – 4 szt.
- salaterki – 4 szt.

Szkoła nie dysponuje pracownią, w której mogłyby się odbywać zajęcia w **nowoutworzonym zawodzie technik elektryk**. Zajęcia z przedmiotów zawodowych odbywać się będą w CKUiP oraz w jednej z pięciu pracowni informatycznych w naszej szkole. Pracownia ta wyposażona jest w 14 stanowisk komputerowych. Brak jest natomiast w niej projektora multimedialnego oraz pomocy dydaktycznych w zawodzie technik elektryk, które pozwoliłyby na uatrakcyjnienie lekcji oraz zajęć dodatkowych w tym zawodzie. Zakup poniższych pomocy pozwoli właściwie realizować zagadnienia z dziedziny elektryki i elektroniki.

- Projektor, ekran, uchwyt do projektora
- Zestaw Raspberry Pi 3 B WiFi+obudowa, radiatory i oryginalny zasilacz – 8 szt.
- Zestaw prototypowy Picoboard dla Raspberry Pi 3/2/B + rozszerzony – 8 szt.
- Ramię robota Arexx RA- 1-PRO – 6 serw +sterownik i programator – 8 szt.
- Karta pamięci microSD 32GB klasa 10+system NOOBs dla Raspberry Pi – 8 szt.

Doposażenie pracowni planowane w ramach EFRR.

Inwentaryzacja wyposażenia szkoły przedstawiona została w załączniku.

Ocena bazy dydaktycznej szkoły:

Do istotnych problemów I Zespołu Szkół należy brak środków na wyposażenie pracowni służących do nauki zawodu. Tymczasem jakość kształcenia zawodowego zależy między innymi od warunków, w jakich proces dydaktyczny się odbywa. Jednym ze stosowanych rozwiązań istniejącego problemu jest nawiązanie współpracy pomiędzy szkołami i pracodawcami, którzy umożliwią młodym ludziom zdobycie praktycznych umiejętności w swoich przedsiębiorstwach. Co na naszym lokalnym rynku jest bardzo ciężkie w związku z bardzo małą liczbą zakładów pracy. Niezależnie od udziału pracodawców w procesie edukacji zawodowej, ciężar przygotowania uczniów do zawodu spoczywa głównie na szkole. Uczeń wybiera szkołę i odpowiedni zawód i wiąże z nim określone oczekiwania co do swojej przyszłości i kariery zawodowej. Zdobyte umiejętności praktyczne w trakcie nauki są niezwykle ważne. Niestety w porównaniu do długości nauki w szkole, czas praktyki zawodowej u przedsiębiorcy jest znikomy (w technikum wynosi ok. 4 tygodni). Dlatego też, to nie na przedsiębiorcy spoczywa główna odpowiedzialność za profesjonalne przygotowanie kadr, ale na szkole.

Niepotrzebne są pieniądze na to, co składa się głównie na osobisty warsztat pracy nauczyciela (posiadana wiedza, umiejętności, doświadczenia, świadomość oczekiwań rynku, znajomość aktywnych metod pracy i umiejętności organizowania procesu kształcenia i jego elementów), ale potrzebne są pieniądze na materialne doposażenie bazy – bo to decyduje o tym, na czym i przy udziale jakich materialnych sprzętów, uczeń będzie aktywnie pracował. W przeciwnym wypadku, uczeń nie ma ani możliwości, ani chęci uruchomienia własnej aktywności i staje się biernym, znużonym odbiorcą usług edukacyjnych, które serwuje mu szkoła. I Zespół Szkół jako największa placówka kształcenia zawodowego w Powiecie Wschowskim nie dysponuje pracowniami typowo egzaminacyjnymi, przeznaczonymi tylko i wyłącznie do egzaminów zawodowych oraz tak naprawdę dobrze wyposażonymi salami, w których odbywałyby się zajęcia dydaktyczne pozwalające przygotować młodzież do egzaminów zewnętrznych. Dobre wyposażenie pracowni w odpowiedni sprzęt to właściwie realizowania podstawa programowa i właściwie zgodnie z procedurami przeprowadzone egzaminy zawodowe.

Zdobyte przez młodzież umiejętności poprzez doświadczanie, szybciej kształtują dobre nawyki na terenie zakładu pracy, w którym odbywają praktykę zawodową, a w przyszłości podejmują pracę zawodową. Trafiając do pracodawcy z bagażem dobrze ukształtowanych umiejętności zwiększają

swoją szansę na uzyskanie atrakcyjnej oferty pracy. Uczeń, który odbywa praktykę zawodową i otrzymuje propozycję pracy po zakończeniu szkolnej edukacji jest bardziej zmotywowany do podejmowania dalszych działań na rzecz własnego rozwoju zawodowego. Podejmuje on trud nauki w szkole, ponieważ ma świadomość, iż efektem jego pracy może być lepsza perspektywa życia. Uczy się więc dla siebie. I taka jest oczekiwana postawa ucznia, zarówno społeczna jak i zawodowa. Dobre efekty w edukacji zawodowej są także uzależnione od właściwych wyborów dokonywanych wśród uczniów. I tak się dzieje tam, gdzie uczeń ma stworzone odpowiednie warunki dydaktyczne, które dają mu wyobrażenie na temat przyszłego miejsca pracy. Czego niestety my jako szkoła nie jesteśmy naszym uczniom zapewnić, przez ograniczone możliwości finansowe.

2.6 WSPÓŁPRACA Z PARTNERAMI I OTOCZENIEM ZEWNĘTRZNYM

➤ **współpraca z przedsiębiorstwami**

Zakorzenie ponadgimnazjalnej szkoły zawodowej w jej gospodarczym otoczeniu to najlepsza gwarancja możliwej do uzyskania zgodności kształcenia zawodowego z potrzebami rynku pracy. Zakres i jakość współpracy zależy od wszystkich wchodzących w nią partnerów, trzeba jednak podkreślić, że stroną wiodącą winna być zawsze szkoła. Takie współdziałanie wzmacnia potencjał jakościowy szkoły oraz jej pozycję na rynku edukacyjnym. Jest również jednym z najważniejszych czynników wspierających zatrudnienie absolwentów ponadgimnazjalnych szkół zawodowych. IZS na bieżąco współpracuje z przedsiębiorcami lokalnego rynku pracy, podstawową dziedziną współpracy jest organizacja praktycznej nauki zawodu dla uczniów techników i zasadniczych szkół zawodowych. Zapraszanie przedstawicieli firm na spotkania organizowane w ramach prowadzonego w szkole projektu oraz zajęć organizowanych przez doradcę zawodowego. Szkoła nawiązała również współpracę z firmami: Dobrowolski oraz Elektrobud. Porozumienie z tymi firmami dotyczy: zajęć praktycznych, praktyki zawodowej oraz ewentualnego przeprowadzenia egzaminu z części praktycznej.

W ramach projektu planowana jest współpraca z:

- firmami świadczącymi usługi gastronomiczne, hotelarskie oraz gastronomiczno-hotelarskie
- biurami rachunkowymi i doradztwa podatkowego działającymi na terenie Powiatu Wschowskiego
- firmami spedycyjno-logistycznymi.

Liczba podpisanych umów z przedsiębiorcami: (dane z dnia 19.02.2016)

- Zasadnicza Szkoła Zawodowa - każdy uczeń szkoły zawodowej(192 osoby) ma podpisaną umowę z pracodawcą w ramach praktycznej nauki zawodu.
- Technikum - Uczniowie klas trzecich technikum odbywają miesięczne praktyki, w ramach których zostają podpisane umowy z pracodawcami.

W roku szkolnym 2015/2016:

- technik informatyk – 19 osób
- technik spedytor - 21 osób
- technik ekonomista / technikum technologii żywności – 18 osób

Na podstawie porozumienia z firmą Dobrowolski 12 uczniów klasy drugiej w zawodzie technik mechanik odbywa jeden dzień w tygodniu praktykę na terenie zakładu.

- **współpraca z placówkami doskonalenia nauczycieli** – każdy nauczyciel indywidualnie w miarę potrzeb.
- **współpraca z uczelniami wyższymi** – szkoła współpracuje z Państwową Wyższą Szkołą Zawodową w Lesznie. Zawarte jest trójstronne porozumienie między: PWSZ – I ZS – firmą Dobrowolski. Możliwość odbywania przez absolwentów IZS studiów dualnych na PWSZ w Lesznie.

W ramach projektu planowa jest współpraca z Państwową Wyższą Szkołą Zawodową w Sulechowie oraz z Uniwersytetem Zielonogóskim.

➤ **współpraca z rodzicami**

Zarówno dyrekcja jak i nauczyciele I ZS starają się angażować rodziców uczniów do współuczestnictwa w realizacji zadań edukacyjno -wychowawczych i do życia szkolnego poprzez:

- zapraszanie rodziców do udziału w uroczystościach szkolnych
- udział rodziców w konstruowaniu dokumentów wewnątrzszkolnych
- włączanie rodziców do procesu decyzyjnego (zasięganie opinii w sprawach szkoły), korzystanie z wiedzy, umiejętności i możliwości rodziców
- wspieranie rodziców w wychowaniu: możliwość skorzystania z pomocy pedagoga
- umożliwienie rodzicom kontaktu z nauczycielami, wychowawcami i dyrekcją podczas zebrań, konsultacji zgodnie z terminarzem podanym na pierwszym spotkaniu. Podczas którego rodzice zostają zapoznani ze Statutem Szkoły, WSO, Programem Wychowawczym.
- uwzględnianie w pracy wychowawcy klasowego indywidualnych spotkań z rodzicami każdego z uczniów
- prezentacja osiągnięć uczniów (wyniki egzaminów maturalnych, zawodowych) podczas spotkań organizowanych z dyrekcją szkoły

➤ **współpraca z władzami samorządowymi**

- Szkoła również ściśle współpracuje z władzami samorządowymi poprzez:
- realizację projektów profilaktycznych, sportowych, rekreacyjnych dla młodzieży szkolnej i środowiska, finansowanych ze środków UM iG Wschowa i Starostwa Powiatowego czynne włączanie się szkoły w uroczystości powiatowe, państwowe
- czynne włączanie się młodzieży w akcje charytatywne, profilaktyczne i społeczne współpraca z instytucjami znajdującymi się na terenie (Poradnia Psychologiczno – Pedagogiczna, Policja, Straż, zakłady znajdujące się w środowisku lokalnym)
- szkoła udostępnia zasoby lokalowe instytucjom i stowarzyszeniom działającym w środowisku lokalnym

2.7 ZARZĄDZANIE PLACÓWKĄ

2.7.1 NOWE KIERUNKI KSZTAŁCENIA

Czynnikami decydującymi o oferowanych kierunkach kształcenia: są przede wszystkim potrzeby lokalnego rynku pracy i opinia Powiatowej Rady Zatrudnienia w Powiatowym Urzędzie Pracy na temat zapotrzebowania na nowe zawody.

IZS ma plany dotyczące uruchomienia nowych kierunków kształcenia:

- technik elektryk,
- technik żywienia i usług gastronomicznych,
- technik budownictwa,
- technik technologii drewna.

Utworzenie nowych kierunków kształcenia uzależnione jest od możliwości zapewnienia uczniom praktycznej nauki zawodu, co w naszym powiecie jest ogromnym problemem, ponieważ nie ma zakładów pracy, które przyjąłby młodzież na praktyki.

W Powiecie Wschowski zawodem maksymalnie deficytowym jest zawód elektryka. W związku z powyższym nasza szkoła od roku szkolnego 2015/2016 planuje **utworzenie technikum w zawodzie technik elektryk**.

Zawód technik elektryk jest zawodem atrakcyjnym i poszukiwanym na rynku pracy. Celem kształcenia ucznia w zawodzie technik elektryk jest przygotowanie absolwenta poszukiwanego na rynku pracy. Osoba posiadająca kwalifikacje przypisane do zawodu wyposażona jest w aktualną wiedzę i umiejętności, a także ma świadomość i potrzebę ciągłego doskonalenia się i pozyskiwania nowych uprawnień.

Lokalny rynek „słynie” z zakładów mięsnych, pieczarkarni oraz rozwijającej się branży gastronomicznej, turystycznej powiązanej z położeniem naszego miasta wśród jezior: Sława, Brenno, Lgiń. W związku z brakiem w powiecie wschowskim dużych zakładów pracy, co za tym idzie brakiem perspektyw na zatrudnienie dla młodych ludzi, jedną z szans na znalezienie pracy dla naszej młodzieży jest założenie własnej działalności gospodarczej. Aby wyjść naprzeciw oczekiwaniom młodych ludzi i ułatwić im wejście w dorosłe życie, szkoła planuje **utworzyć nowy kierunek kształcenia technik technologii żywności i usług gastronomicznych**.

Zdrowe i racjonalne żywienie jest „modne”, w związku z czym specjaliści od żywienia są poszukiwani. Branża gastronomiczna i turystyczna poszukuje osób posiadających umiejętności związane z planowaniem i organizacją żywienia w zakładach żywienia zbiorowego, zakładach mięsnych, ośrodkach wypoczynkowych, punktach gastronomicznych i żywienia rodziny. Absolwent tej szkoły może znaleźć zatrudnienie we wszystkich typach zakładów gastronomicznych: restauracjach, barach, kawiarniach, itp. oraz prowadzić własną firmę w formie restauracji, punktów gastronomicznych, czy świadczenia usług cateringowych. Kształcąc młodzież w tym kierunku przygotowujemy ją również do studiów na kierunkach związanych z żywieniem, dietetyką, promocją zdrowego żywienia itp. Absolwenci mogą znaleźć zatrudnienie zarówno w kraju jak i za granicą.

I ZS planuje w dalszej perspektywie również **utworzyć kierunki: technik budownictwa i technik technologii drewna**.

„Budowlancy” należą do grupy poszukiwanych pracowników w kraju jak i za granicami naszego państwa. Wielu specjalistów w zakresie budownictwa wyjechało za granicę, w związku z powyższym pracodawcy w kraju poszukują profesjonalnie przygotowanych teoretycznie i praktycznie absolwentów. Gdyż nadal na naszym rynku budowane są mieszkania w systemie deweloperskim a także rozwija się budownictwo indywidualne. Ciągłe brakuje fachowców do przeprowadzania remontów. Osoby przedsiębiorcze po ukończeniu tej szkoły mogą otworzyć własne firmy budowlane, w których będą zatrudniali innych. W Powiecie Wschowskim zawodem deficytowym jest tynkarz i pokrewne zawody.

Polska cały czas jest dostawcą mebli i wyrobów stolarskich na rynku europejskim. Szanowani jesteśmy za dokładność i precyzję w produkcji tych wyrobów. Obecnie obserwuje się rozwój wzornictwa oraz jakości produkcji wyrobów z drewna i tworzyw drzewnych. Absolwent technikum drzewnego może założyć własną firmę usługową, produkcyjną lub handlową. Szkoła ma wcześniejszą tradycję w nauczaniu tego kierunku. Na naszym terenie funkcjonują małe firmy drzewne i stolarnie, gdzie uczniowie znaleźliby praktykę i możliwość ewentualnego podjęcia pracy.

2.7.2 PROMOCJA SZKOŁY

W ramach promocji szkoła organizuje Drzwi Otwarte, bierze udział w Targach Edukacyjnych. Organizowane są spotkania z młodzieżą gimnazjalną w ramach lekcji wychowawczych, spotkania z rodzicami uczniów szkół ponadgimnazjalnych. Na spotkaniach z młodzieżą gimnazjalną nauczyciele pokazują uczniom korzyści płynące z kształcenia w szkole zawodowej, a szczególnie uświadamiają im

to, że po jej ukończeniu można od razu rozpocząć pracę zawodową w charakterze średniego personelu, ale także można kształcić się dalej w wybranej dziedzinie, posiadając jednocześnie konkretny zawód. Dzięki temu uczeń ma większą szansę udziału w awansie zawodowym i społecznym. Pokazują także, że szkolnictwo zawodowe nie jest opcją dla młodzieży mniej zdolnej, ale raczej dla ludzi równie zdolnych i posiadających dodatkowe predyspozycje. Technikum to szkoła dla osób bardzo odpowiedzialnych, którzy mogą szybko zaistnieć na rynku pracy i uzyskać niezależność finansową, nie rezygnując jednocześnie z możliwości dalszego kształcenia i własnego rozwoju. Na terenie miasta wywieszane są banery promujące szkołę, plakaty, rozdawane są ulotki. Na stronie internetowej szkoły staszic.wschowa.info na lokalnych portalach internetowych oraz w lokalnej prasie zamieszczane są informacje o kierunkach oferowanych w naszej szkole.

Szkoła stara się również budować pozytywny wizerunek w środowisku lokalnym poprzez:

- organizowanie różnorodnych imprez szkolnych (np. akademie z okazji świąt państwowych, odczyty, Festiwal Nauki, zakończeniem roku szkolnego dla maturzystów), w których uczestniczą uczniowie, rodzice i zaproszeni goście,
- organizowanie imprez środowiskowych (Staszicjada, Bieg Memoriałowy im. M. Kozaczka, Bieg przedszkolaków, Bieg klas mundurowych im. T. Tomczaka, Festiwal wschowskich talentów, imprezy charytatywne), w których biorą udział uczniowie, rodzice i mieszkańcy Wschowy,
- wszystkie najważniejsze wydarzenia z życia szkoły są nagłaśniane w lokalnych mediach (prasa lokalna, portale internetowe),
- strona internetowa szkoły <http://staszic.wschowa.info/> na bieżąco informuje o wydarzeniach z życia szkoły oraz o dodatkowych zajęciach,
- nawiązanie współpracy z gimnazjami Powiatu Wschowskiego, uczniowie z tych szkół są zapraszani np. na imprezy sportowe, obchody Dnia Wiosny, Festiwal Nauki,
- organizowanie wystaw okolicznościowych oraz związanych z sukcesami szkoły, np. wymiana polsko-niemiecka, Comenius, zdobycie prestiżowych nagród, np. wyróżnienie w konkursie o Polsko-Niemiecką Nagrodę Młodzieży 2014-2016
- udział w lokalnych i ogólnopolskich akcjach np. ekologicznych, Mam haka na raka, krwiodawstwa, Szlachetna paczka, projekt „Zdrowe pokolenie bo zdrowe żywienie”.

3. SPECJALNY OŚRODEK SZKOLNO-WYCHOWAWCZY WE WSCHOWIE

3.1 INFORMACJE OGÓLNE

Specjalny Ośrodek Szkolno-Wychowawczy we Wschowie (SOSW) jest największą placówką kształcenia specjalnego na terenie województwa lubuskiego i jedyną w Powiecie Wschowskim zajmującą się edukacją specjalną. W skład SOSW wchodzi szkoły specjalne: podstawowa, gimnazjum, zasadnicza szkoła zawodowa, szkoła przysposabiająca do pracy oraz internat. W szkole prowadzone są Zespoły Rewalidacyjno – Wychowawcze oraz Wczesne Wspomaganie Rozwoju Dziecka.

➤ Zasadnicza Szkoła Zawodowa nr 1 w SOSW im. J. Korczaka we Wschowie

Zasadnicza Szkoła Zawodowa nr 1 w Specjalnym Ośrodku Szkolno-Wychowawczym we Wschowie (ZSZ w SOSW) powstała w roku 1973 –pierwsze klasy szkoły zawodowej w zawodzie kucharz. Szkoła kształci młodzież o specjalnych potrzebach edukacyjnych na podstawie orzeczenia Poradni Psychologiczno-Pedagogicznej z niepełnosprawnością intelektualną w stopniu lekkim. Nauka w szkole trwa trzy lata (wszystkie kierunki). Uczniowie zatrudnieni przez zakłady pracy w celu praktycznej nauki zawodu posiadają status pracowników młodocianych i otrzymują wynagrodzenie za pracę.

Obecnie szkoła składa się z dwóch oddziałów kl. I oraz kl. łączonej II-III razem- 28 uczniów (w tym: 12 kobiet i 16 mężczyzn). Nauka odbywa się w klasach wielozawodowych, w których przedmioty ogólnokształcące realizowane są w szkole, natomiast przedmioty zawodowe w oparciu o Centra Kształcenia Ustawicznego i Praktycznego we Wschowie, Mosinie, Zielonej Górze i Świdnicy.

Szkoła obecnie prowadzi kształcenie zawodowe na 12 kierunkach. Ta bogata oferta umożliwia absolwentom znalezienie zatrudnienia na lokalnym rynku pracy. W tym celu szkoła współpracuje z Centrum Kształcenia Ustawicznego i Praktycznego we Wschowie, Cechem Rzemiosł Różnych we Wschowie oraz Powiatowym Urzędem Pracy we Wschowie.

Tab. 17 Liczba uczniów ZSZ SOSW we Wschowie wg zawodów

Lp.	Zawód w ZSZ SOSW	Liczba uczniów ZSZ SOSW		
		Ogółem	Kobiet	Mężczyzn
1	Kucharz	5	5	-
2	Murarz – tynkarz	3	-	3
3	Piekarz	1	-	1
4	Sprzedawca	3	3	-
5	Fryzjer	4	4	-
6	Mechanik pojazdów samochodowych	4	-	4
7	Mechanik operator pojazdów rolniczych	1	-	1
8	Stolarz	3	-	3
9	Operator obrabiarek skrawaj.	1	-	1
10	Tapicer	1	-	1
11	Monter zabudowy i robót wykończeniowych	1	-	1
12	Rolnik	1	-	1
Razem		28	12	16

Źródło: Opracowanie własne

Najbardziej popularne kierunki kształcenia:

- dla chłopców: murarz – tynkarz, mechanik pojazdów samochodowych, stolarz,
- dla dziewcząt: kucharz, fryzjer, sprzedawca.

➤ Szkoła Przysposabiająca do Pracy

Szkoła Przysposabiająca do Pracy w Specjalnym Ośrodku Szkolno-Wychowawczym we Wschowie (SPdP w SOSW) powstała w roku 2005. Szkoła kształci młodzież o specjalnych potrzebach edukacyjnych na podstawie orzeczenia Poradni Psychologiczno-Pedagogicznej z niepełnosprawnością intelektualną w stopniu umiarkowanym, znacznym ze sprzężeniami oraz z autyzmem. Nauka w szkole trwa trzy lata. Obecnie w szkole są trzy oddziały (w tym 1 oddział autystyczny).

Tab. 18 Liczba uczniów SPdP SOSW we Wschowie

Lp.	Klasa	Liczba uczniów SPdP SOSW		
		Ogółem	Kobiet	Mężczyzn
1	Pierwsza	5	2	3
2	Druga	7	3	4
3	Trzecia	3	2	1
	Razem	15	7	8

Źródło: Opracowanie własne

3.2 JAKOŚĆ KSZTAŁCENIA

3.2.1 EGZAMINY ZAWODOWE

➤ Zasadnicza Szkoła Zawodowa nr 1 w SOSW im. J. Korczaka we Wschowie

SOSW we Wschowie nie prowadzi samodzielnie zajęć z kształcenia zawodowego w związku z tym, nie posiada odpowiednio wyposażonych pracowni przystosowanych do zdawania egzaminów. Uczniowie zdają w szkole tylko część pisemną egzaminu zawodowego, natomiast część praktyczną w ośrodkach egzaminacyjnych poza szkołą. Szkoła nie widzi zatem potrzeby zakupu wyposażenia ani doposażenia do przeprowadzania egzaminu OKE ze względu na małą liczbę uczniów, a także z uwagi na fakt, że większość uczniów zdaje egzaminy zawodowe w Cechu Rzemiosł Różnych.

Zgodnie z nową formułą egzaminu potwierdzającego kwalifikacje w zawodzie część teoretyczna powinna być przeprowadzana w wersji elektronicznej. Obecnie szkoła nie posiada odpowiedniego sprzętu do przeprowadzenia preferowanej przez OKE formy egzaminu ani praktycznego ani teoretycznego.

Wyniki egzaminów zawodowych w ZSZS SOSW są poniżej średniej dla województwa lubuskiego i przedstawiają się następująco:

Tab. 19 Wyniki „starego” egzaminu potwierdzającego kwalifikacje zawodowe

Rok szkolny	Średnia szkoły	Średnia – szkoły specjalne woj. lubuskiego	Średnia województwa
2011/2012	44,4	76,70% - średnia okręgu	73,93
2012/2013	25	75,31% - średnia okręgu	70,55
2013/2014	14,28	70,89% - średnia okręgu	67,69
2014/2015	33,33	60,0% - średnia okręgu	80,00%

Źródło: Opracowanie własne

W sesji maj – lipiec 2015r. uczniowie ZSZ SOSW po raz pierwszy przystąpili do „nowego” egzaminu zawodowego. „Nowy” egzamin zawodowy przeprowadzany jest dla osób, które rozpoczęły naukę nie wcześniej niż 1 września 2012 r. Do „nowego” egzaminu przystąpiło 3 uczniów (w tym: kobiet - 2, mężczyzn - 1), egzamin zdało 2 uczniów (w tym: kobiet - 2, mężczyzn - 0).

Tab. 20 Wyniki „nowego” egzaminu potwierdzającego kwalifikacje w zawodzie

Rok szkolny	Średnia szkoły	Średnia – szkoły specjalne woj. lubuskiego	Średnia województwa
2014/2015	66,66	70,0% - średnia okręgu	68,3,00%

Źródło: Opracowanie własne

Nauka zawodu może kończyć się także egzaminem czeladniczym składanym przed komisją egzaminacyjną Izby Rzemieślniczej.

Tab. 21 Wyniki egzaminu czeladniczego uczniów klas ZSZ

Rok szkolny	Liczba absolwentów przystępujących do egzaminu			Liczba absolwentów, którzy zdali egzamin		
	Ogółem	Kobiet	Mężczyzn	Ogółem	Kobiet	Mężczyzn
2009/2010	10	-	10	7	-	7
2010/2011	4	-	4	4	-	4
2011/2012	7	-	7	5	-	5
2012/2013	5	-	5	3	-	3
2013/2014	2	-	2	1	-	1
2014/2015	4	-	4	4	-	4

Źródło: Opracowanie własne

➤ Szkoła Przesposabiająca do Pracy

Szkoła Przesposabiająca do Pracy jest szkołą dla uczniów z niepełnosprawnością umysłową w stopniu umiarkowanym i znacznym oraz sprzężeniami. Ze względu na specyfikę nie prowadzi typowego kształcenia zawodowego, a jedynie umożliwia uczniom nabycie umiejętności, które są przydatne podczas wykonywania prostych czynności porządkowych, konserwacyjnych itp. Absolwenci otrzymują świadectwo ukończenia szkoły zawierające ocenę opisową, nie ma też egzaminów zawodowych nadających kwalifikacje.

3.2.2 ZAJĘCIA DODATKOWE

SOSW we Wschowie nie organizuje zajęć dodatkowych dla uczniów ZSZ i SPdP.

3.2.3 UDZIAŁ SZKOŁY W PROJEKTACH

W roku szkolnym 2013/14 uczniowie SPdP (8 osób) wzięli udział w projekcie realizowanym przez Powiatowe Centrum Pomocy Rodzinie we Wschowie pt. „Rozwój i upowszechnianie aktywnej integracji przez PCPR we Wschowie”. Oprócz udziału w zajęciach integracyjnych (wycieczki),

spotkaniach z doradcą zawodowym i psychologiem uczniowie brali udział w kursach i szkoleniach zawodowych, które dały im uprawnienia w następujących kategoriach zawodowych.

- kurs pokojowych w hotelu;
- szkolenie z obsługi kos i pilarek spalinowych do prac gospodarczych;
- integracja przez gotowanie.

Zaowocowało to tym, że kilkoro absolwentów szkoły otrzymuje propozycje pracy sezonowej w lesie bądź przy wykaszaniu rowów. Jedna uczennica znalazła zatrudnienie w zakładzie gastronomicznym.

W latach 2011 – 2014 uczniowie Szkoły Przystosabiającej do Pracy we Wschowie byli uczestnikami projektu „GESZKO – Zdrowa szkoła i kształcenie”. Był to transgraniczny wspólny projekt następujących instytucji: Szkoły Wyższej Hochschule Zittau/Görlitz reprezentowanej przez Instytut TRAWOS (tzw. partner wiodący projektu) oraz Karkonoskiej Państwowej Szkoły Wyższej w Jeleniej Górze, Wydziału Nauk Pedagogicznych Uniwersytetu w Lipsku. Finansowany w ramach funduszy Unii Europejskiej oraz Programu Operacyjnego Współpracy Transgranicznej Polska – Saksonia 2007 – 2013.

Beneficjentami projektu byli uczniowie i nauczyciele czternastu szkół z terenu przygranicznego Dolnego Śląska, Ziemi Lubuskiej oraz Saksonii. Były to szkoły ponadgimnazjalne dla młodzieży z normą oraz z niepełnosprawnością intelektualną. Szkoły były połączone w tandemy, partnerem Szkoły Przystosabiającej do Pracy z SOSW we Wschowie była Forderschule „Johann Amos Comenius” Herrnhut. Zadaniem projektu było przekazanie młodzieży w ciągu trzech lat w formie dodatkowych zajęć istotnych kwalifikacji życiowych i zawodowych. Połączono troskę o przyszłość absolwentów z rozwijaniem kompetencji życiowych. Uczniowie poznawali zasady zdrowego żywienia, rozwijali aktywność fizyczną oraz poznawali najbliższy rynek pracy.

Po zakończeniu w czerwcu 2014 projektu GESZKO uczniowie, nauczyciele oraz dyrekcje szkół we Wschowie oraz Herrnhut postanowiły kontynuować współpracę. Sięgnięto po dotacje dla wymiany szkół w ramach Polsko – Niemieckiej Współpracy Młodzieży. Liderzy projektów spotykają się w lutym każdego roku na zmianę w Herrnhut lub we Wschowie i omawiają projekty realizowane w nadchodzącym roku. Projekty w ramach PNWM dotowane są na każdorazowe spotkanie i wymagają własnego wkładu finansowego ze strony placówek biorących udział w projekcie. Podczas spotkań wykorzystywane są nabyte podczas zajęć umiejętności – wspólnie przygotowują posiłki, zaprawy, pieką ciasto.

3.3 KADRA

3.3.1 ZASOBY KADROWE

W związku z tym, że nauka w ZSZ SOSW odbywa się w klasach wielozawodowych, w których przedmioty ogólnokształcące realizowane są w szkole, natomiast przedmioty zawodowe w oparciu o Centra Kształcenia Ustawicznego i Praktycznego, **szkoła nie posiada nauczycieli specjalistów zawodowych**. Jedna osoba posiada uprawnienia egzaminatora OKE w zawodzie kucharz, jedna osoba posiada kwalifikacje do prowadzenia doradztwa zawodowego.

3.3.2 DORADZTWO ZAWODOWE

W SOSW prowadzone jest doradztwo zawodowe, które obejmuje uczniów ZSZ oraz uczniów Ośrodka – Gimnazjum Specjalnego nr 3 i uczniów szkoły ponadgimnazjalnej Szkoły Przystosabiającej do Pracy (dla uczniów o specjalnych potrzebach edukacyjnych na podstawie orzeczenia Poradni

Psychologiczno-Pedagogicznej – z niepełnosprawnością intelektualną w stopniu umiarkowanym i znacznym, ze sprężeniami - ruchowymi, autyzmem).

W SOSW zatrudniony jest jeden doradca zawodowy z pełnymi uprawnieniami zawodowymi w wymiarze 0,5 etatu, całość przypada na ZSZ. Nauczyciel prowadzi również zajęcia z doradztwa edukacyjno – zawodowego na poziomie gimnazjum specjalnego w wymiarze 1 godziny tygodniowo w każdym oddziale. Nauczyciel doradca prowadzi indywidualne i grupowe zajęcia aktywizujące, przygotowujące uczniów do świadomego planowania kariery i podjęcia roli zawodowej. Współpracuje z instytucjami wspierającymi w szczególności z Poradniami Psychologiczno-Pedagogicznymi, w tym poradniami specjalistycznymi, oraz innymi instytucjami świadczącymi poradnictwo i specjalistyczną pomoc uczniom i rodzicom. Wspiera w działaniach doradczych rodziców uczniów i nauczycieli poprzez organizowanie spotkań szkoleniowo-informacyjnych, udostępnianie informacji i materiałów do pracy z uczniami. Monitoruje praktyczną naukę zawodu oraz realizację podstawy programowej na kursach zawodowych poza szkołą.

Analizując temat doradztwa szkoła widzi potrzebę powstania Szkolnego Punktu Doradztwa Zawodowego i Kariery, w którym można byłoby przeprowadzać zajęcia indywidualne i grupowe z użyciem sprzętu multimedialnego z wykorzystaniem technologii informacyjnej. Odpowiednie wyposażenie punktu umożliwiłoby uczniom lepsze planowanie kariery zawodowej.

Obecnie praca doradcy zawodowego skupia się przede wszystkim na systematycznym oddziaływaniu na uczniów w ramach planowych działań związanych z przebiegiem praktycznej nauki zawodu oraz z rozwiązywaniem problemów wynikających z jej realizacją tj. frekwencją, zmianą miejsca odbywania praktyk, mobilizowaniem uczniów do pracy, przygotowaniem uczniów do egzaminów zawodowych. Ta działalność doradcy wynika z indywidualnych potrzeb uczniów o specjalnych potrzebach edukacyjnych.

Większa liczba godzin doradztwa zawodowego realizowanych w ramach Szkolnego Punktu Doradztwa Zawodowego i Kariery umożliwi poszerzenie zakresu działalności doradcy przygotowując uczniów do świadomego planowania kariery i podjęcia roli zawodowej – pracownika, zapobieganie niepowodzeniom szkolnym, zniechęceniu, porzucaniu szkoły a potem pracy, jako konsekwencji niewłaściwych wyborów. Zwiększy edukacyjne i zawodowe perspektywy uczniów, ułatwi wejścia na rynek pracy dzięki poznaniu procedur pozyskiwania i utrzymania pracy. Potrzeba profesjonalnej pomocy, usytuowanej blisko ucznia niepełnosprawnego, zwiększy trafność podejmowanych decyzji edukacyjnych i zawodowych. Przygotuje ucznia do radzenia sobie w sytuacjach trudnych, takich jak: bezrobocie, problemy zdrowotne, adaptacja do nowych warunków pracy i mobilności zawodowej.

Działania związane z doradztwem zawodowym będą podlegały aktualizacjom w związku ze wspólnymi przedsięwzięciami realizowanymi z regionalnymi i lokalnymi doradcami edukacyjno – zawodowymi, jak również w związku ze zmianami jakie zachodzą na lokalnym i regionalnym rynku pracy.

3.3.3 DOKSZTAŁCANIE NAUCZYCIELI

Ponieważ SOSW we Wschowie nie posiada nauczycieli przedmiotów zawodowych, w ramach projektu nie będzie realizowane doksztalcanie nauczycieli przedmiotów zawodowych.

3.4 UCZNIOWIE

3.4.1 DYNAMIKA PRZYJĘĆ UCZNIÓW

➤ Zasadnicza Szkoła Zawodowa nr 1 w SOSW im. J. Korczaka we Wschowie

Zasadnicza Szkoła Zawodowa w SOSW we Wschowie kształci młodzież o specjalnych potrzebach edukacyjnych. Klasy są wielozawodowe, jest duże rozdrobienie jeśli chodzi o kierunki kształcenia. Są one przede wszystkim dobrane do możliwości uczniów. Poniżej przedstawiono liczbę uczniów wg kierunków kształcenia z ostatnich trzech lat.

Tab. 22 Kierunki kształcenia uczniów ZSZ z ostatnich trzech lat

Lp.	Kierunek kształcenia	Liczba uczniów ZSZ SOSW wg zawodów								
		2015/2016			2014/2015			2013/2014		
		Ogółem	Kobiety	Mężczyźni	Ogółem	Kobiet	Mężczyzn	Ogółem	Kobiet	Mężczyzn
1	Kucharz	5	5	-	3	2	1	1	-	1
2	Stolarz	3	-	3	2	-	2	2	-	2
3	Murarz - tynkarz	3	-	3	3	-	3	9	-	9
4	Sprzedawca	3	3	-	5	5	-	7	6	1
5	Piekarz	1	-	1	2	1	1	2	1	1
6	Fryzjer	4	4	-	3	3	-	1	1	-
7	Mechanik pojazdów samochodowych	4	-	4	3	-	3	3	-	3
8	Operator obrabiarek skrawających	1	-	1	-	-	-	-	-	-
9	Monter zabudowy i robót wykończ. w bud.	1	-	1	2	-	2	1	-	1
10	Tapicer	1	-	1	1	-	1	-	-	-
11	Mechanik operator poj.i maszyn rolniczych	1	-	1	1	-	1	1	-	1
12	Rolnik	1	-	1	1	-	1	1	-	1
13	Cukiernik	-	-	-	-	-	-	1	1	-
14	Rzeźnik - wędliniarz	-	-	-	-	-	-	1	-	1
15	Cieśla	-	-	-	-	-	-	1	-	1
Razem		28	12	16	26	11	15	31	9	22

Źródło: Opracowanie własne

➤ Szkoła Przesposabiająca do Pracy

Szkoła kształci z zakresu prowadzenia gospodarstwa domowego (gotowanie, pieczenie, sprząatanie, pranie, prasowanie) oraz ogrodnictwa (uprawa i hodowla roślin). Kierunki nauczania są uwarunkowane indywidualnymi możliwościami uczniów oraz perspektywami podjęcia pracy zarobkowej na lokalnym rynku pracy.

Tab. 23 Liczba uczniów w SPdP w SOSW we Wschowie

Lp.	Lata szkolne	Liczba uczniów	Uczniowie z Autyzmem	Chłopcy	Dziewczęta	Liczba oddziałów	Nabór	Chłopcy	Dziewczęta
1	2012 - 2013	21	-	8	13	3	5	2	3
2	2013 – 2014	19	-	7	12	3	5	1	4
3	2014 – 2015	18	-	7	11	3	4	3	1
4	2015 - 2016	15	1	8	7	3	5	3	2

Źródło: Opracowanie własne

Od roku szkolnego 2015 – 2016 do SPdP uczęszczają uczniowie z niepełnosprawnością intelektualną i z autyzmem.

3.4.3 NABÓR DO SZKOŁY

SOSW we Wschowie kształci młodzież o specjalnych potrzebach edukacyjnych. Warunkiem przyjęcia do szkoły jest orzeczenie Poradni Psychologiczno-Pedagogicznej o potrzebie kształcenia specjalnego oraz brak przeciwwskazań zdrowotnych do danego zawodu.

➤ Zasadnicza Szkoła Zawodowa nr 1 w SOSW im. J. Korczaka we Wschowie

Szkoła prowadząc rekrutację, przyjmuje każdego kandydata. Jedynym warunkiem przyjęcia jest ukończenie gimnazjum, posiadanie orzeczenia Poradni Psychologiczno-Pedagogicznej o potrzebie kształcenia specjalnego oraz brak przeciwwskazań zdrowotnych do wykonywania danego zawodu.

Uczniowie podejmujący naukę w ZSZ SOSW mogą wybrać sobie każdy zawód ujęty w klasyfikacji zawodów szkolnictwa zawodowego, pod warunkiem znalezienia i odbycia w danym kierunku praktycznej nauki zawodu. Przedmioty ogólnokształcące uczniowie realizują w szkole, natomiast przedmioty zawodowe na wszystkich kierunkach kształcenia realizowane są na kursach w Centrach Kształcenia Ustawicznego i Praktycznego w wymiarze 136 godzin.

Tab. 24 Prognoza naboru uczniów w ZSZ nr 1w SOSW we Wschowie

Lp.	Lata szkolne	Liczba uczniów	Chłopcy	Dziewczęta	Liczba oddziałów w	Nabór	Chłopcy	Dziewczęta
1	2015 - 2016	28	11	17	2	13	8	5
2	2016 – 2017	29	17	12	2	6	4	2
3	2017 - 2018	22	14	8	2	3	2	1
4	2018 – 2019	15	8	7	1	6	2	4
5	2019 – 2020	12	6	6	1	3	2	1
6	2021 – 2021	13	6	7	1	4	2	2
7	2021 - 2022	10	6	4	1	3	2	1

Źródło: Opracowanie własne

➤ Szkoła Przesposabiająca do Pracy

Szkoła Przesposabiająca do Pracy w SOSW we Wschowie prowadząc rekrutację, przyjmuje każdego kandydata. Jedynym warunkiem przyjęcia jest ukończenie gimnazjum (Zespołów Edukacyjno

Terapeutycznych) oraz orzeczenie Poradni Psychologiczno-Pedagogicznej o potrzebie kształcenia specjalnego na IV etapie edukacyjnym. Od roku szkolnego 2015 – 2016 do SPdP uczęszczają również uczniowie z niepełnosprawnością intelektualną i z autyzmem.

Tab. 25 Prognoza naboru uczniów w SPdP w SOSW we Wschowie

Lp.	Lata szkolne	Liczba uczniów	Uczniowie z Autyzmem	Chłopcy	Dziewczęta	Liczba oddziałów	Nabór	Chłopcy	Dziewczęta
1	2015 - 2016	15	1	8	7	3	5	3	2
2	2016 – 2017	22	2	12	10	4	9	5	4
3	2017 - 2018	22	2	14	8	4	8	6	2
4	2018 – 2019	25	4	18	7	5	9	2	7
5	2019 – 2020	28	6	23	5	6	11	9	3
6	2021 – 2021	26	7	21	5	6	6	5	1
7	2021 - 2022	27	7	22	5	6	6	4	2

Źródło: Opracowanie własne

3.4.3 LOSY ABSOLWENTÓW

W latach 2012-2015 badaniem objęto absolwentów Zasadniczej Szkoły Zawodowej, którzy ukończyli edukację w ZSZ.

Wnioski z przeprowadzonego badania:

- W roku 2012 w swoim zawodzie i poza zawodem pracowało łącznie 60% ogółu ankietowanych. W 2014r. w tym samym przedziale pracowało 80% ogółu badanych obserwujemy kilkuletnią tendencję zwyżkową.
- Każdy z absolwentów ma środki na swoje utrzymanie i nie zmienia się to od 2012.
- W 2013 r. 1 osoba zdobyła dodatkowe kwalifikacje zawodowe. W 2014r. na 5 ankietowanych, 4 zdało egzaminy cechowe bądź potwierdzające kwalifikacje zawodowe.

3.4.4 PLANOWANE KURSY I SZKOLENIA DLA UCZNIÓW

➤ Zasadnicza Szkoła Zawodowa nr 1 w SOSW im. J. Korczaka we Wschowie

W celu podniesienia poziomu przygotowania zawodowego i zmniejszenia dysproporcji w osiągnięciach edukacyjnych uczniów przeciwdziałaniu wykluczeniu społecznemu i zawodowemu szkoła widzi potrzebę zorganizowania cyklu zajęć i kursów specjalistycznych. Wskazana jest organizacja zajęć pozwalających zbudować pozytywny obraz samego siebie i pokonać lęk przed otoczeniem (warsztaty lub zajęcia z doradcą zawodowym).

Istnieje również potrzeba zorganizowania dla uczniów ZSZ następujących kursów specjalistycznych:

- operator wózków jezdniowych,
- kelner – barman,
- wizaż,
- kurs prawa jazdy.

➤ Szkoła Przysposabiająca do Pracy

W celu zdobycia przez uczniów nowych kompetencji społecznych i uprawnień zawodowych szkoła widzi potrzebę zorganizowania zajęć i kursów specjalistycznych dostosowanych do indywidualnych potrzeb uczniów z doradztwa edukacyjno – zawodowego oraz kursów:

- operator kos spalinowych,
- pokojowe w hotelu,
- opieka nad osobami starszymi (bez opieki medycznej),
- pomoc kuchenna.

Szkoła uważa, że ukończenie kursów zewnętrznych dla uczniów SPdP zwiększa szanse absolwentów na zatrudnienie po ukończeniu nauki na lokalnym rynku pracy. Dowodem jest zatrudnienie w ostatnich dwóch latach kilkoro absolwentów (jako pomoc kuchenna, sprzątaczką, konserwator rowów melioracyjnych, pracownik fermi drobiowej oraz pracownik leśny), którzy po zakończeniu szkoły ukończyli kursy nadające odpowiednie kwalifikacje zawodowe.

Istotnym elementem umożliwiającym podjęcie pracy zawodowej po ukończeniu szkoły są kursy dające konkretne kwalifikacje do wykonywania prostych prac (sprzątaczką, operator kosy spalinowej, pokojowa, opiekun osoby starszej, pomoc kuchenna itp.). Niezbędne do tego są praktyki zewnętrzne organizowane w zakładach pracy. Wymagają one jednak specyficznej organizacji ze względu na stopień niepełnosprawności uczniów SPdP. Z doświadczenia wiemy jednak, że najefektywniejsza i najbezpieczniejsza jest praca w tandemie uczeń – indywidualny opiekun – asystent osoby niepełnosprawnej.

Działania związane z doskonaleniem jakości kształcenia zawodowego uczniów/ nauczycieli poprzez kursy kwalifikacyjne będą podlegały aktualizacjom w związku ze zmianami jakie zachodzą na lokalnym i regionalnym rynku pracy.

3.4.5 PRAKTYKI I STAŻE DLA UCZNIÓW

Udział w stażach, praktykach to dobra okazja dla uczniów zarówno na pogłębienie wiedzy, umiejętności i kwalifikacji zawodowych, jak i na przygotowanie młodzieży do wejścia na rynek pracy. Uczniowie podczas pracy w rzeczywistych warunkach zyskują świadomość, że od pracowników wymaga się ciągłego podnoszenia kwalifikacji, a to oznacza uczenie się przez całe życie. ze względu na stopień niepełnosprawności uczniów SPdP, część z nich musi odbywać praktyki pod nadzorem opiekuna osoby niepełnosprawnej.

3.5 BAZA DYDAKTYCZNA

➤ Zasadnicza Szkoła Zawodowa nr 1 w SOSW im. J. Korczaka we Wschowie

Zasadnicza Szkoła Zawodowa wchodzi w skład SOSW we Wschowie i korzysta w związku z tym z bazy dydaktycznej, z sal do nauki oraz pracowni wspólnie z Gimnazjum oraz Szkołą Przysposabiającą do Pracy. Od roku szkolnego 2015/2016 siedziba szkoły została przeniesiona do nowo wyremontowanego budynku dostosowanego do potrzeb osób niepełnosprawnych. Budynek wyremontowany został w ramach projektu pt. „Przebudowa budynku internatu pod potrzeby Specjalnego Ośrodka Szkolno-wychowawczego we Wschowie” zrealizowanego ze środków

Państwowego Funduszu Rehabilitacji Osób Niepełnosprawnych przeznaczonych na dofinansowanie robót budowlanych dotyczących obiektów służących rehabilitacji w związku z potrzebami osób niepełnosprawnych.

W SOSW jest potrzeba utworzenia Szkolnego Punktu Doradztwa Zawodowego i Kariery. Obecnie doradca zawodowy ma do dyspozycji laptopa (eksploatowanego od 10 lat), kilka programów multimedialnych o tematyce zawodoznawczej oraz ankiety w formie papierowej. Na zakup nowoczesnego sprzętu multimedialnego zawsze brakowało środków finansowych w budżecie szkoły, a próby pozyskania środków na stworzenie SZOK nie powiodły się ze względu na małą ilość uczniów w szkole. Odpowiednio wyposażony Szkolny Punkt Doradztwa Zawodowego i Kariery pozwala szkole na podniesienie, jakości i efektywności edukacji w placówce, praca z uczniami będzie mogła przybierać różne formy przez wykorzystanie nowoczesnych środków przekazywania wiedzy, dzięki czemu zajęcia staną się bardziej atrakcyjne. Podstawowym celem naszej placówki jest niedopuszczenie do tego, aby absolwenci szkoły stawali się i pozostawali bezrobotnymi. Niezbędne jest więc zwiększanie szans absolwentów na uzyskanie pierwszych doświadczeń związanych z rynkiem pracy jeszcze podczas nauki w szkole.

Realizacja projektu umożliwi wdrożenie modelu edukacji, dostosowanego do potrzeb i możliwości uczniów z niepełnosprawnością intelektualną, z wykorzystaniem nowatorskich metod i treści kształcenia. Wizualizacja, kolorystyka oraz udźwiękowanie wpłyną na podniesienie stopnia przyswajania przez naszych uczniów nowych wiadomości i umożliwi lepsze planowanie kariery zawodowej.

Tab. 26 Zestawienie wyposażenia potrzebnego do SZOK

Lp.	Nazwa	Ilość sztuk
1.	Laptop z oprogramowaniem (windows + office), myszka, torba	4
2.	Tablica Interaktywna, uchwyt, moduł Wi-Fi, zestaw nagłaśniający	1
3.	Projektor, uchwyt, okablowanie	1
4.	Drukarka	1
5.	Aparat fotograficzny	1
6.	Materiały biurowe	6
7.	Materiały dydaktyczne	
8.	Flipchart Mobile magnetyczny	1
9.	Bloki do flipchartów	6
10.	Regały	2
11.	Stolik uczniowski	3
12.	Krzesełko uczniowskie	3
13.	Biurko	1
14.	Krzesełko dla nauczyciela	1

Źródło: Opracowanie własne

➤ Szkoła Przystosowująca do Pracy

Obecnie uczniowie SPdP w SOSW korzystają z trzech pracowni gospodarstwa domowego. Dwie z nich mają wyposażenie sprzed ok. dwunastu lat, jedna ok. piętnastu lat. Wszystkie były kilkakrotnie przenoszone do innych budynków. Ich zużycie jest znaczne, ponieważ w klasach zajęcia przystosowania do pracy (zajęcia praktyczne) są realizowane w wymiarze 20 godzin tygodniowo

(średnia dla trzech lat). Dlatego też jest potrzeba zakupu niezbędnego wyposażenia i wykonania prac adaptacyjnych niezbędnych do modernizacji pracowni.

Realizacja projektu umożliwi wdrożenie modelu edukacji, dostosowanego do potrzeb i możliwości uczniów z niepełnosprawnością intelektualną, sprzężeniami oraz z autyzmem.

Tab. 27 Zestawienie wyposażenia potrzebnego do SPdP

Lp.	Nazwa	Ilość
1.	Kuchenka elektryczna z piekarnikiem	3
2.	Meble kuchenne	3
3.	Zestaw garnków	3
4.	Brytfanna	3
5.	Stół	3
6.	Krzesła	30
7.	Patelnia	3
8.	Pokrywka	3
9.	Pokrywka	3
10.	Pokrywka	3
11.	Pokrywka	3
12.	Naczynie żaroodporne do zapiekania	3
13.	Pokrywka	3
14.	Blender	3
15.	Przybory kuchenne - komplet	3
16.	Komplet przyborów kuchennych do mieszania	3
17.	Młynek do przypraw czteropoziomowy	3
18.	Patelnia wok z uchwytemi	
19.	Palenia do naleśników	3
20.	Patelnia do jajek i placuszków	3
21.	Forma do pieczenia	6
22.	Walki do ciasta drewniane	6
23.	Miski	3
24.	Komplet szklanek do napojów	6
25.	Miska	3
26.	Waga kuchenna	3
27.	Maszynka do mielenia	3
28.	Robot kuchenny wieloczynnościowy	3
29.	Obieraczki	30
30.	Miski	6
31.	Durszlak	6
32.	Pojemnik na sztucce	6
33.	Miska	6
34.	Patelnia	3
35.	Kuchenka mikrofalowa	3
36.	Czajnik elektryczny	3
37.	Dzbanek	3
38.	Dzbanek	3
39.	Deski do krojenia	9
40.	Talerzyki deserowe	18
41.	Talerze	18
42.	Zmywarka do naczyń	3
43.	Okap	3
44.	Lodówka z zamrażarką	3

45.	Zlewozmywak	3
46.	Bateria do zlewozmywaka	3
47.	Kosz na śmieci	3
48.	Rolety	5

Źródło: Opracowanie własne

3.6 WSPÓŁPRACA Z PARTNERAMI I OTOCZENIEM ZEWNĘTRZNYM

➤ Współpraca z pracodawcami

Szkoła w ramach swojej działalności współpracuje z lokalnymi pracodawcami, u których uczniowie odbywają praktyczną naukę zawodu, Cechem Rzemiosł Różnych we Wschowie, Centrami Kształcenia Ustawicznego i Praktycznego we Wschowie, Zielonej Górze, Świdnicy oraz Powiatowym Urzędem Pracy we Wschowie. Kształcenie praktyczne odbywa się u 23 lokalnych pracodawców.

Na umowach, jako pracownicy młodociani jest zatrudnionych 16 uczniów (57%), natomiast na umowach cechowych 12 (43%).

Tab. 28 Kształcenie praktyczne uczniów klas ZSZ rok szkolny 2015-2016

Lp.	Nazwa zawodu	Umowa o praktyczną naukę zawodu
Klasa I		
1.	Stolarz	Umowa Cechowa -1, Umowa pracownicza - 2
2.	Kucharz	Umowa pracownicza - 3
3.	Murarz - tynkarz	Umowa Cechowa -1, Umowa pracownicza - 1
4.	Sprzedawca	Umowa pracownicza - 1
5.	Piekarz	Umowa pracownicza - 1
6.	Fryzjer	Umowa Cechowa -1
7.	Mech. poj. samochodowych	Umowa Cechowa -1
8.	Operator obrab. skrawających	Umowa pracownicza -1
Klasa II		
1.	Monter zabudowy i robót wykończ. w bud.	Umowa Cechowa -1
2.	Kucharz	Umowa pracownicza - 2
3.	Murarz - tynkarz	Umowa Cechowa - 1
4.	Sprzedawca	Umowa pracownicza - 2
5.	Tapicer	Umowa Cechowa - 1
6.	Fryzjer	Umowa Cechowa -2
7.	Mechanik pojazdów samochodowych	Umowa Cechowa -1
Klasa III		
1.	Rolnik	Umowa pracownicza - 1
2.	Mechanik operator poj. i maszyn rolniczych	Umowa pracownicza - 1
3.	Fryzjer	Umowa Cechowa -1
4.	Mechanik pojazdów samochodowych	Umowa Cechowa -1, Umowa pracow.-1

Źródło: Opracowanie własne

W ramach projektu planowane jest objęcie uczniów dodatkowymi praktykami/stażami realizowanymi poza programem nauczania.

3.7 ZARZĄDZANIE PLACÓWKĄ

3.7.1 NOWE KIERUNKI KSZTAŁCENIA

Szkoła nie otwiera nowych kierunków kształcenia, natomiast jest otwarta na każdego ucznia i jego zainteresowania dotyczące wyboru zawodu, pomaga w znalezieniu zakładu praktyk. W związku z tym, że szkoła oferuje klasy wielozawodowe (i teoretycznie każdy zawód) stwarza absolwentom większą szansę na lokalnym rynku pracy, czyli znalezienie zatrudnienia.

3.7.2 PROMOCJA SZKOŁY

Szkoła corocznie przygotowuje foldery promocyjne, posiada stronę internetową oraz bierze udział w Festiwalu Szkół organizowanym dla placówek oświatowych powiatu wschowskiego.

9. DEMOGRAFIA

Obecnie w grupie wiekowej objętej kształceniem ponadgimnazjalnym w wieku 16-18 lat jest 1.353 osób (w tym 630 kobiet). Podobnie sytuacja wygląda w grupie wiekowej objętej kształceniem gimnazjalnym 1.315 osób (w tym 661 kobiet), czyli potencjalnej grupie uczniów szkół zawodowych na terenie powiatu.

Tab. 29 Ludność według płci i edukacyjnych grup wieku w 2014 r.

Wyszczególnienie	Edukacyjne grupy wieku				
	3-6 lat	7-12	13-15	16-18	19-24 lata
Powiat Wschowski	1 811	2 593	1 315	1 353	3 411
w tym kobiety	866	1 259	661	630	1 680

Źródło: Urząd Statystyczny w Zielonej Górze

Liczba urodzeń w Powiecie Wschowskim od kilku lat utrzymuje się na zbliżonym poziomie 400 osób, podlega jednak niewielkim wahaniom.

Tab. 30 Liczba urodzeń w poszczególnych gminach Powiatu Wschowskiego

Jednostka terytorialna	Urodzenia żywe						
	ogółem						
	2009	2010	2011	2012	2013	2014	2015
Sława	123	155	148	149	118	147	144
Szlichtyngowa	60	72	48	64	63	48	30
Wschowa	235	266	218	227	221	217	219
Powiat Wschowski	418	493	414	440	402	412	393

Źródło: Opracowanie własne na podstawie: lata 2009-2014 dane Urząd Statystyczny w Zielonej Górze, rok 2015 dane z Gmin

Analiza trendów demograficznych przedstawiona została na podstawie opracowania Głównego Urzędu Statystycznego pt. „Prognoza dla powiatów i miast na prawie powiatu oraz podregionów na lata 2014-2050”.

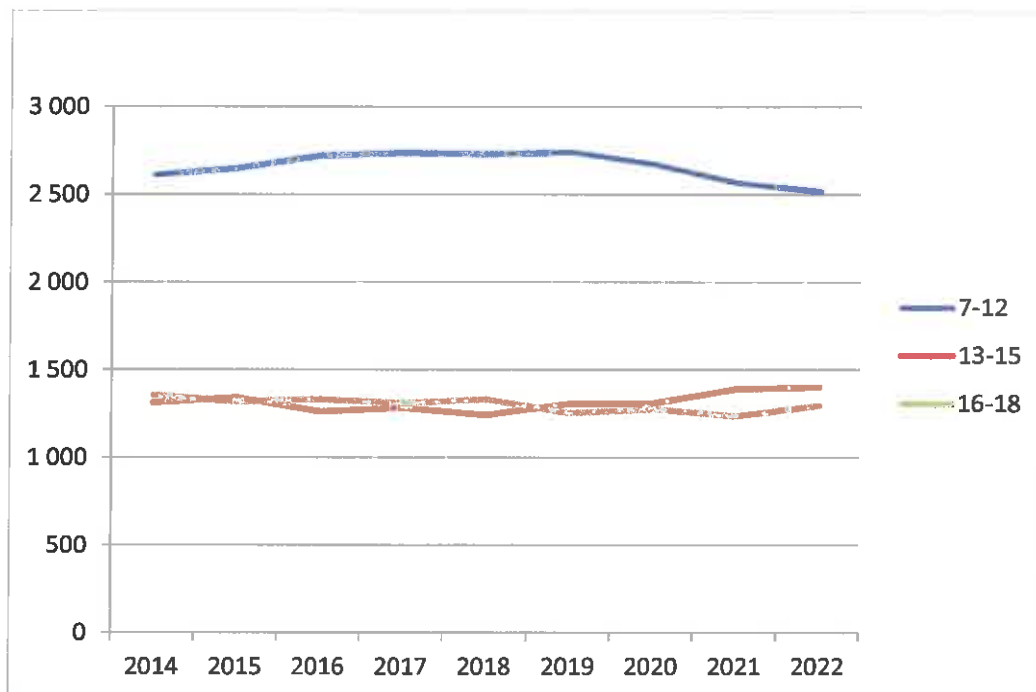
Tab. 31 Prognoza ludności dla Powiatu Wschowskiego według funkcjonalnych grup wieku

Grupa wiekowa	2014	2015	2016	2017	2018	2019	2020	2021	2022
7-12 lat	2 615	2 655	2 725	2 742	2 734	2 745	2 676	2 571	2 519
13-15 lat	1 316	1 345	1 267	1 287	1 247	1 310	1 313	1 393	1 403
16-18 lat	1 359	1 319	1 335	1 312	1 335	1 258	1 279	1 241	1 300

Źródło: Opracowanie własne na podstawie „Prognoza dla powiatów i miast na prawie powiatu oraz podregionów na lata 2014-2050”, dane GUS

W grupie wiekowej 16-18 lat prognozowana liczba osób do 2022 r. kształtuje się na zbliżonym poziomie 1.300 osób, podlegając wahaniam w poszczególnych latach.

Wykres 2 Prognoza ludności dla Powiatu Wschowskiego według funkcjonalnych grup wieku



Źródło: Opracowanie własne na podstawie „Prognoza dla powiatów i miast na prawie powiatu oraz podregionów na lata 2014-2050”, dane GUS

Dotychczasowe nabory uczniów w szkołach zawodowych z ostatnich 3 lat oraz prognoza do 2022 zostały przedstawione w tabeli.

Tab. 32 Nabory w szkołach zawodowych, dla których organem prowadzącym jest Powiat Wschowski

Wyszczególnienie	Dotychczasowe nabory			Prognoza naborów					
	2013/14	2014/15	2015/16	2016/17	2017/18	2018/19	2019/20	2020/21	2021/22
I Zespół Szkół – Technikum	67	55	57	51	55	55	51	65	55
I Zespół Szkół – Zasadnicza Szkoła Zawodowa	66	73	73	55	60	59	54	71	60
Specjalny Ośrodek Szkolno-Wychowawczy we Wschowie – Zasadnicza Szkoła Zawodowa Specjalna	10	11	13	6	5	6	3	4	3
Specjalny Ośrodek Szkolno-Wychowawczy we Wschowie – Szkoła Przystosowująca do Pracy	5	4	5	9	8	9	11	6	6
Razem	148	143	148	121	128	129	119	146	124

Źródło: Opracowanie własne

10. LOKALNY RYNEK PRACY

10.1 BEZROBOCIE

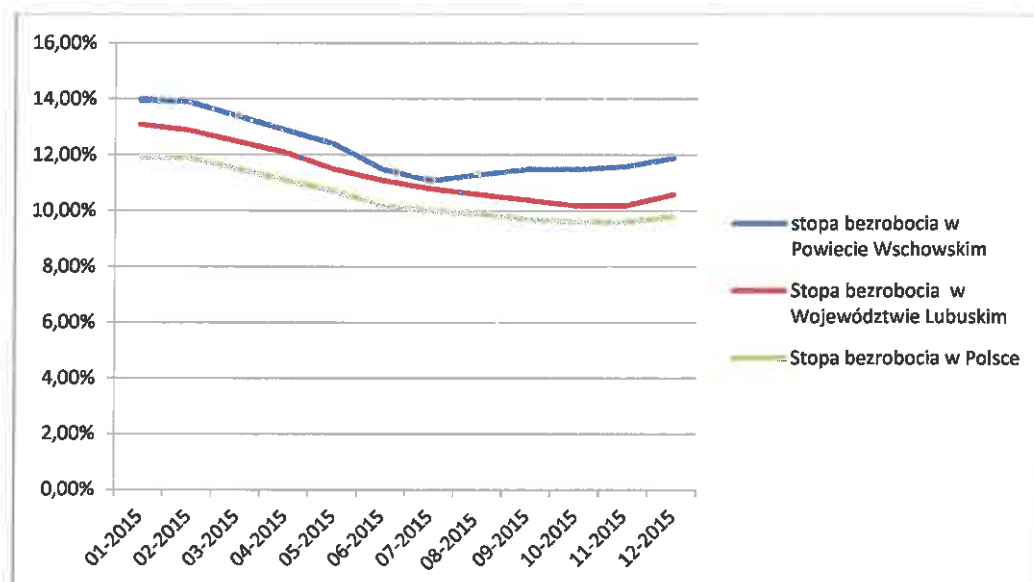
Na koniec 2015 roku w Powiecie Wschowskim zarejestrowanych było 1605 bezrobotnych, w tym 950 kobiet (59%). Stopa bezrobocia wynosiła 11,9% i była wyższa od stopy bezrobocia w województwie lubuskim (10,6%) i w Polsce (9,8%). W ciągu roku stopa bezrobocia spadła z poziomu 14% do 11,9%, liczba bezrobotnych spadła o 325 osoby, w tym o 100 kobiet. Dynamika zmian w ciągu roku była zgodna z tendencjami zmian w województwie lubuskim i kraju.

Tab. 33 Bezrobocie rejestrowane w Powiecie Wschowskim w 2015 r.

Miesiące	Liczba bezrobotnych	w tym kobiety	Stopa bezrobocia w Powiecie Wschowskim	Stopa bezrobocia w Województwie Lubuskim	Stopa bezrobocia w Polsce
01-2015	1930	1050	14,0	13,1	11,9
02-2015	1904	1054	13,9	12,9	11,9
03-2015	1838	1016	13,4	12,5	11,5
04-2015	1755	981	12,9	12,1	11,1
05-2015	1674	953	12,4	11,5	10,7
06-2015	1545	921	11,5	11,1	10,2
07-2015	1486	904	11,1	10,8	10
08-2015	1506	914	11,3	10,6	9,9
09-2015	1539	928	11,5	10,4	9,7
10-2015	1538	949	11,5	10,2	9,6
11-2015	1560	936	11,6	10,2	9,6
12-2015	1605	950	11,9	10,6	9,8

Źródło: Opracowanie własne na podstawie danych MPiPS

Wykres 3 Stopa bezrobocia w Powiecie Wschowskim, Województwie Lubuskim i Polsce w 2015 r.



Źródło: Opracowanie własne na podstawie danych MPiPS

Struktura bezrobotnych w Powiecie Wschowskim na koniec 2015 roku pokazuje, że:

- w grupie osób w wieku 18-24 lat jest 257 bezrobotnych (w tym 161 kobiet -63%) co stanowi 16% ogółu bezrobotnych (4 grupa pod względem liczby bezrobotnych),
- w grupie osób z wykształceniem policealnym i średnim zawodowym jest 324 bezrobotnych (w tym 232 kobiety – 72%) co stanowi 20% ogółu bezrobotnych (3 grupa pod względem liczby bezrobotnych),
- w grupie osób bez stażu i ze stażem do 1 roku jest 414 bezrobotnych (w tym 284 kobiety – 69%) co stanowi w sumie 26% ogółu bezrobotnych (największa grupa bezrobotnych, równoległe z osobami ze stażem 1-5 lat).

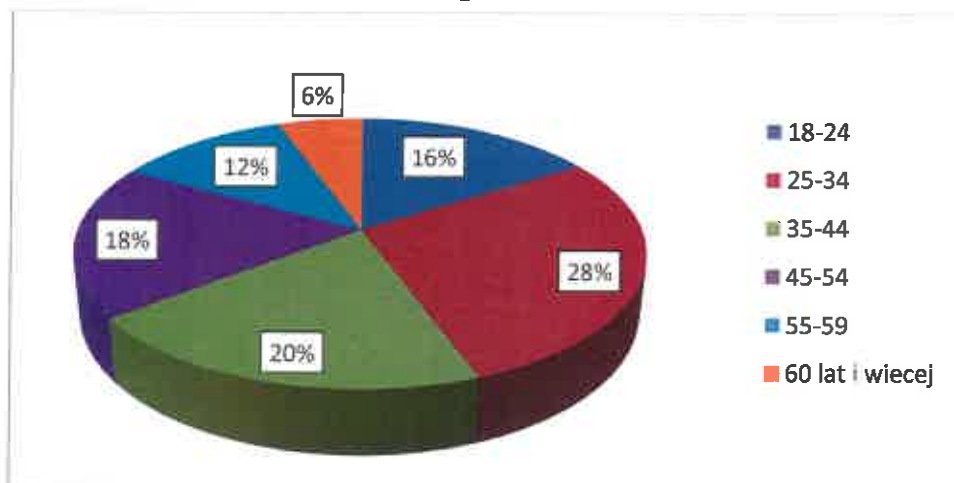
Tab. 34 Struktura bezrobotnych w Powiecie Wschowskim w 2015 roku

Struktura bezrobocia	liczba bezrobotnych	w tym kobiet
wg wieku:		
18-24	257	161
25-34	453	323
35-44	325	199
45-54	295	167
55-59	184	90
60 lat i więcej	91	10
wg wykształcenia:		
wyższe	147	94
policealne i średnie zawodowe	324	232
średnie ogólnokształcące	115	88
zasadnicze zawodowe	530	290
gimnazjalne i poniżej	489	246
wg stażu pracy:		
do 1 roku	241	171
1-5	422	259
5-10	260	158
10-20	281	156
20-30	153	71
30 lat i więcej	75	22
bez stażu	173	113

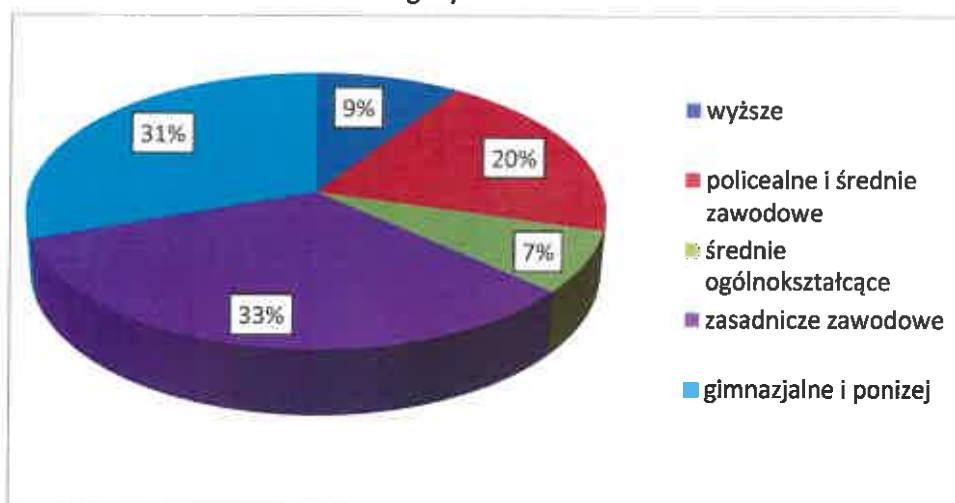
Źródło: Opracowanie własne na podstawie danych PUP we Wschowie, dane na dzień 31.12.2015

Wykres 4 Struktura bezrobotnych w Powiecie Wschowskim w 2015 roku

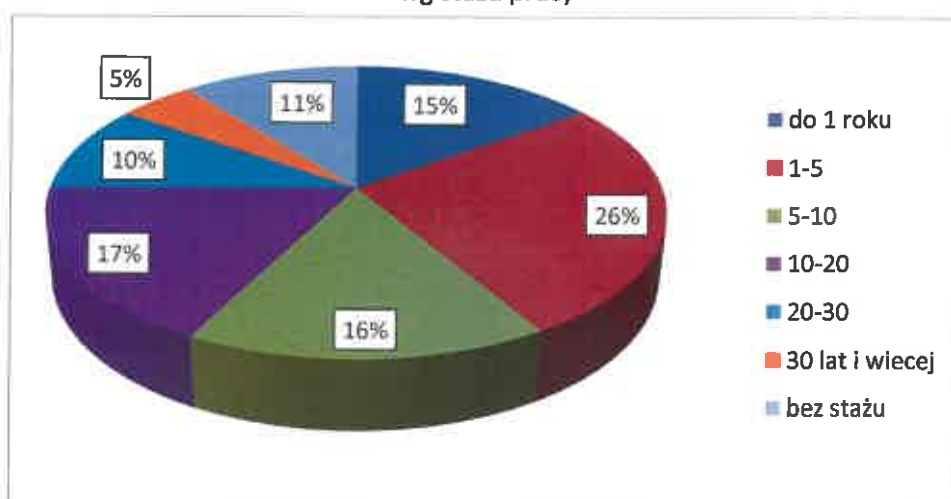
wg wieku



wg wykształcenia



wg stażu pracy



Źródło: Opracowanie własne na podstawie danych PUP we Wschowie, dane na dzień 31.12.2015

Zawody deficytowe i nadwyżkowe w Powiecie Wschowskim w 2015 roku zostały określone na podstawie monitoringu wykonanego w ramach projektu współfinansowanego ze środków Unii Europejskiej w ramach Europejskiego Funduszu Społecznego pt. „Opracowanie nowych zaleceń metodycznych prowadzenia monitoringu zawodów deficytowych i nadwyżkowych na lokalnym rynku pracy”.

Tab. 35 Zawody deficytowe i nadwyżkowe w Powiecie Wschowskim w 2015 roku

Sekcja	Zaklasyfikowanie	Grupa elementarna
DEFICYT	zawód maksymalnie deficytowy	Monterzy linii elektrycznych
		Agenci ubezpieczeniowi
		Robotnicy wykonujący prace proste w hodowli zwierząt
		Rzeczoznawcy (z wyłączeniem majątkowych)
		Doradcy finansowi i inwestycyjni
		Pozostali pracownicy zajmujący się sprzątniem
		Formierze odlewniczy i pokrewni
		Pośrednicy usług biznesowych gdzie indziej niesklasyfikowani
		Operatorzy maszyn do produkcji wyrobów z tworzyw sztucznych
	zawód deficytowy	Zaopatrzeniowcy
		Specjaliści do spraw rynku nieruchomości
		Operatorzy innych maszyn i urządzeń przetwórczych gdzie indziej niesklasyfikowani
		Agenci sprzedaży bezpośredniej
		Kierownicy w instytucjach finansowych i ubezpieczeniowych
		Operatorzy maszyn i urządzeń do obróbki drewna
		Przedstawiciele handlowi
		Pracownicy ochrony osób i mienia
		Inżynierowie do spraw przemysłu i produkcji
		Specjaliści do spraw sprzedaży (z wyłączeniem technologii informacyjno-komunikacyjnych)
		Masarze, robotnicy w przetwórstwie ryb i pokrewni
		Ogrodnicy
		Ręczni pakowacze i znakowacze
	zawód zrównoważony	Kierownicy do spraw budownictwa
		Monterzy gdzie indziej niesklasyfikowani
	zawód nadwyżkowy	Fryzjerzy
		Kasjerzy bankowi i pokrewni
		Blacharze
Obuwnicy i pokrewni		
Robotnicy wykonujący prace proste w budownictwie drogowym, wodnym i pokrewni		
zawód maksymalnie nadwyżkowy	Rękodzielnicy wyrobów z tkanin, skóry i pokrewnych materiałów	
	Operatorzy maszyn do produkcji wyrobów włókienniczych, futrzarskich i skórzanym gdzie indziej niesklasyfikowani	
	Rolnicy upraw mieszanych	
	Rybacy morscy	

Źródło: Powiatowy Urząd Pracy we Wschowie

10.2 Rynek pracy

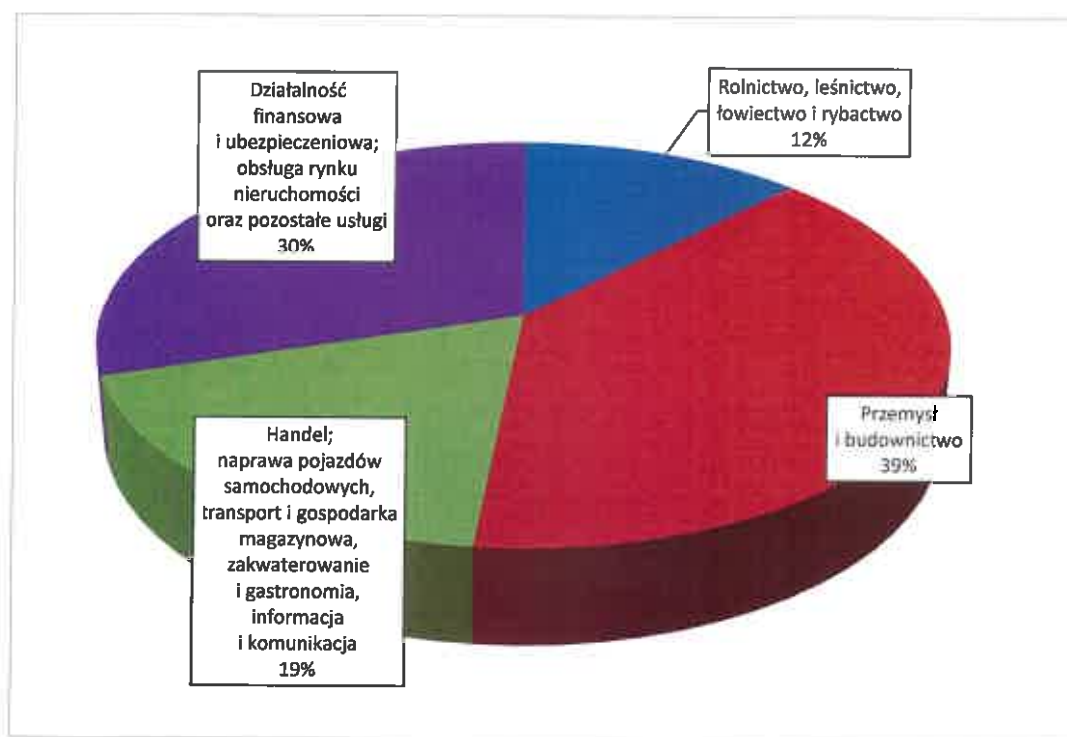
Zatrudnienie w Powiecie Wschowskim skupia się głównie w przemyśle i budownictwie (31,3%), rolnictwie (29,9%) oraz w działalności finansowej i ubezpieczeniowej, obsłudze rynku nieruchomości i pozostałych usługach (24%).

Tab. 36 Rynek pracy w Powiecie Wschowskim w 2014 r.

Wyszczególnienie	Pracujący		Rolnictwo, leśnictwo, łowiectwo i rybactwo	Przemysł i budownictwo	Handel; naprawa pojazdów samochodowych, transport i gospodarka magazynowa, zakwaterowanie i gastronomia, informacja i komunikacja	Działalność finansowa i ubezpieczeniowa; obsługa rynku nieruchomości oraz pozostałe usługi
	ogółem	w tym kobiety				
Powiat Wschowski	7 488	4 122	915	2 944	1 389	2 240

Źródło: Urząd Statystyczny w Zielonej Górze

Wykres 5 Rynek pracy w Powiecie Wschowskim w 2014 r.



Źródło: Opracowanie własne na podstawie danych Urzędu Statystycznego w Zielonej Górze

Największymi firmami na terenie Powiatu są:

- Sławski Zakład Przetwórstwa Mięsa i Drobiu Balcerzak i Spółka w Sławie (branża mięsna),
- Dobrosława Sp. z o.o. w Sławie (branża mięsna),
- Hajduk Grupa Producentów Pieczarek Sp. z o.o. (branża spożywcza),
- Elektrobud we Wschowie (branża elektryczna),

- Dobrowolski Sp. z o.o. w Sławie (produkcja pojazdów specjalistycznych),
- Ośrodka Hodowli Zwierząt Zarodowych w Osowej Sieni (branża rolna),
- Clement Windows Polska sp. z o.o. w Szlichtyngowej (producent okien).

Przeciętne miesięczne wynagrodzenie brutto w 2014 r. w Powiecie Wschowskim wynosiło 3.130,04 zł, co stanowi 91,4% poziomu wynagrodzenia dla woj. lubuskiego i 78,2% wynagrodzenia krajowego.

Tab. 37 Przeciętne miesięczne wynagrodzenia brutto w 2014 r.

Wyszczególnienie	Ogółem	Rolnictwo, leśnictwo, łowiectwo i rybactwo	Przemysł	Handel	Działalność finansowa i ubezpieczeniowa; obsługa rynku nieruchomości oraz pozostałe usługi
Województwo Lubuskie	3 425,38	4 634,10	3 362,34	2 748,61	3 672,65
Powiat Wschowski	3 130,04	3 526,24	2 854,57	2 226,90	3 771,93

Źródło: Urząd Statystyczny w Zielonej Górze

11. WNIOSKI KOŃCOWE

Z przeprowadzonej diagnozy szkolnictwa zawodowego w Powiecie Wschowskim wynika potrzeba realizacji następujących działań:

- wsparcie doskonalenia nauczycieli kształcenia zawodowego – diagnoza wykazała zapotrzebowanie na podniesienie kwalifikacji nauczycieli kształcenia zawodowego w ramach kursów/szkoleń/studiów podyplomowych podnoszących kompetencje zawodowe nauczycieli,
- praktyki i staże nauczycieli kształcenia zawodowego w zakresie nauczanych przez siebie przedmiotów - diagnoza wykazała potrzebę bezpośrednich kontaktów nauczycieli z przedsiębiorcami, celem poznania i aktualizacji wiedzy na temat technik i rozwiązań stosowanych aktualnie przez przedsiębiorstwa w danej branży,
- praktyki i staże uczniów realizowane u pracodawców/ przedsiębiorców – diagnoza wykazała, że grupa osób bez stażu i ze stażem pracy do 1 roku stanowi 26% ogółu bezrobotnych, dlatego jest potrzeba, aby uczniowie zdobywali praktyczne doświadczenia już podczas nauki w szkole, co zwiększy ich szanse na rynku pracy,
- dodatkowe zajęcia dla uczniów – diagnoza wykazała niskie wyniki uczniów z egzaminów zawodowych w porównaniu ze średnimi wynikami w województwie, dlatego też niezbędne jest wprowadzenie dodatkowych zajęć specjalistycznych/kursów/szkoleń przygotowujących uczniów do egzaminów zawodowych i podnoszących ich kompetencje zawodowe,
- modernizacja kształcenia zawodowego – diagnoza wykazała braki w wyposażeniu szkół, dlatego konieczny jest zakup wyposażenia dydaktycznego potrzebnego do zajęć z kształcenia zawodowego, diagnoza wykazała również potrzebę uruchomienia nowych kierunków kształcenia dostosowanych do potrzeb lokalnego rynku pracy, dlatego podjęte zostały działania związane z utworzeniem nowych kierunków kształcenia w IZS we Wschowie,
- doradztwo edukacyjno-zawodowe indywidualne i grupowe dla uczniów – diagnoza wykazała potrzebę rozszerzenia doradztwa edukacyjno-zawodowego dla uczniów w odniesieniu do obecnie dostępnych działań oferowanych w tym zakresie przez szkoły,
- współpraca ze szkołami wyższymi – diagnoza wykazała zapotrzebowanie na podniesienie kwalifikacji uczniów i nauczycieli kształcenia zawodowego w ramach kursów / szkoleń / studiów podyplomowych podnoszących kompetencje zawodowe.

W związku z powyższym istnieje potrzeba podjęcia działań, których głównym celem będzie zwiększenie zdolności do zatrudnienia uczniów szkół kształcenia zawodowego.

Realizacja projektu w zakresie szkolnictwa zawodowego przyczyni się do podniesienia jakości kształcenia i szkolenia zawodowego w Powiecie Wschowskim, w tym rozwój współpracy szkół prowadzących kształcenie zawodowe z ich otoczeniem społeczno-gospodarczym.

Stworzone zostaną dodatkowe możliwości:

- doskonalenia umiejętności i kompetencji zawodowych nauczycieli zawodu, instruktorów praktycznej nauki zawodu oraz uczniów,
- wzmocnienia zdolności uczniów do zatrudnienia,
- rozwoju doradztwa edukacyjno – zawodowego.

POWIAT WSCHOWSK
67-400 WSCHOWA, Pl. Kosynierów 1c
tel./fax 065/540-48-00
NIP 925-18-88-370; REGON 977945847

WICESTAROSTA
Wojciech Kuryllo

STAROSTA
Marcin Boryczka