



ISTNIEJE OD 1989 R.

OŚRODEK BADAŃ i ANALIZ „PP” Marek Zajac i Artur Zajac s.c.

ul. Profesora Michała Bobrzyńskiego 23A/U2, 30-348 KRAKÓW
tel.: +48 603 18 77 88, fax: +48 12 20 20 477
www.ppkrakow.pl, e-mail: ppmz@interia.pl
NIP: PL 865-21-71-602, REGON: 830470281
Konto: PEKAO S. A. III O/Kraków 69 1240 2294 1111 0000 4522 8364



AB 286

Od 1 kwietnia 2000 r. posiadamy certyfikat akredytacji nr AB 286 wydany przez Polskie Centrum Akredytacji.

W ramach zakresu akredytacji wykonujemy:

- pomiary pola elektromagnetycznego (pole elektryczne, pole magnetyczne, gęstość mocy) w środowisku i w środowisku pracy w zakresie częstotliwości od 0 Hz do 90 GHz,
 - pomiary hałasu w środowisku pracy,
 - pomiary hałasu w budynkach mieszkalnych, zamieszkania zbiorowego i użyteczności publicznej,
 - pomiary drgań:
 - o ogólnym działaniu na organizm człowieka,
 - działających na organizm człowieka przez kończyny górne,
 - pomiary promieniowania optycznego nielaserowego, w ramach pomiaru przeprowadzamy dodatkowo pełną analizę skuteczności osłon na stanowisku,
 - pomiary promieniowania laserowego,
 - pomiary natężenia i równomierności oświetlenia na stanowisku pracy,
 - pomiary oświetlenia ewakuacyjnego i awaryjnego,
 - pobieranie prób powietrza w celu oceny narażenia zawodowego na: pyły przemysłowe (frakcja wdychalna + respirabilna).
 - testy specjalistyczne medycznej aparatury rentgenodiagnostycznej w zakresie:
 - radiografii ogólnej,
 - stomatologii,
 - mammografii,
 - fluoroskopii i angiografii,
 - tomografii komputerowej,
 - monitorów do prezentacji obrazów medycznych.
- Ponadto poza zakresem akredytacji wykonujemy:
- testy akceptacyjne medycznej aparatury rentgenodiagnostycznej,
 - pomiary dozymetryczne osłon stałych,
 - pomiary rozkładu mocy dawkii wokół aparatów RTG,
 - pomiary dawek referencyjnych w rentgenodiagnostyce,
 - projekty pracowni RTG wraz z obliczaniem osłon stałych,
 - szkolenia z zakresu wykonywania testów podstawowych,
 - opracowania dokumentacji Systemu Jakości w pracowniach RTG.

L. dz.: PP-ZGz/22-03-19

Kraków, dn. 2022-03-30

T-Mobile Polska S.A.
ul. Marynarska 12
02-674 Warszawa

Pełnomocnik: [REDAKTOWANE]
Upoważnienie nr [REDAKTOWANE]

Adres do korespondencji:
[REDAKTOWANE]

Starostwo Powiatowe we Wschowie
Plac Kosynierów 1c
67-400 Wschowa

Dotyczy: informacji o zmianie danych wynikającej z art.152 ust.1 i ust.7 w związku z ust.6 pkt 1c ustawy z dnia 27 kwietnia 2001r – Prawo ochrony środowiska (Dz.U. 2020, poz.1219 z późn. zm.).

Działając z upoważnienia T-Mobile Polska S.A., ul. Marynarska 12, 02-674 Warszawa, informuję o zmianie danych w zakresie wielkości i rodzaju emisji dla instalacji radiokomunikacyjnej 41145 SLAWA (61145NI PZI_SLAWA LUBOGOSZCZ) zlokalizowanej w miejscowości Sława, dz. nr 133/5. W Stosunku Do Informacji zawartej w zgłoszeniu realizowanym dla danej stacji w trybie art. 152 ust. 1 i 5 ustawy z dnia 27 kwietnia 2001r - Prawo ochrony środowiska (Dz.U. 2020, poz.1219), dane ulegną zmianie w następujący sposób:

9. Wielkość i rodzaj emisji:

Pole elektromagnetyczne. EIRP poszczególnych anten zostało podane w pkt 12, tj.

Lp.	Równoważna moc promieniowania izotropowo (EIRP) [W]
1	9568
2	9997
3	9820
4	9568
5	9997
6	9820
7	9568
8	9997
9	9820
10	15
11	3725
12	3170

12. Szczegółowe dane, odpowiednio do rodzaju instalacji, zgodne z wymaganiami określonymi w załączniku nr 2 do Rozporządzenia:

Lp.	Współrzędne geograficzne	Częstotliwość lub zakresy częstotliwości pracy instalacji [MHz]	Wysokość środka elektrycznego anteny [m n.p.t.]	Równoważna moc promieniowania izotropowo (EIRP) [W]	Azymut [°]	Kąt pochYLENIA [°]
	1)	2)	3)	4)	5)	
1	E: 16° 02' 32,0" N: 51° 53' 28,7"	800/900	59,6	9568	0	7/4



2	E: 16° 02' 32,0" N: 51° 53' 28,7"	1800/2100	59,6	9997	0	3/3
3	E: 16° 02' 32,0" N: 51° 53' 28,7"	2600	59,6	9820	0	6
4	E: 16° 02' 32,0" N: 51° 53' 28,7"	800/900	59,6	8076	130	9/6
5	E: 16° 02' 32,0" N: 51° 53' 28,7"	1800/2100	59,6	9997	130	5/5
6	E: 16° 02' 32,0" N: 51° 53' 28,7"	2600	59,6	9820	130	6
7	E: 16° 02' 32,0" N: 51° 53' 28,7"	800/900	59,6	9568	240	7/4
8	E: 16° 02' 32,0" N: 51° 53' 28,7"	1800/2100	59,6	9997	240	3/3
9	E: 16° 02' 32,0" N: 51° 53' 28,7"	2600	59,6	9820	240	6
10	E: 16° 02' 32,0" N: 51° 53' 28,7"	38000	60,5	15	92*)	-
11	E: 16° 02' 32,0" N: 51° 53' 28,7"	23000	60,5	3725	169*)	-
12	E: 16° 02' 32,0" N: 51° 53' 28,7"	18000	59,0	3170	297*)	-

*) tolerancja azymutu od -10° do +10°.

Informuję, iż dokonane zmiany w zakresie wielkości i rodzaju emisji przedmiotowej instalacji nie powodują zmiany instalacji w sposób istotny w rozumieniu art. 3 pkt ustawy Prawo ochrony środowiska.

Jednocześnie informuję, iż analizowane przedsięwzięcie nadal **nie kwalifikuje się** do przedsięwzięć mogących znacząco oddziaływać na środowisko biorąc pod uwagę, iż w osi głównych wiązek promieniowania anten sektorowych w odległościach podanych w Rozporządzeniu Rady Ministrów z dnia 10 września 2019r w sprawie przedsięwzięć mogących znacząco oddziaływać na środowisko /Dz.U.2019 poz.1839/ nie znajdują się miejsca dostępne dla ludności. W związku z powyższym oświadczam, iż niniejsza informacja **dotyczy zmiany nie będącej zmianą istotną**, ponieważ przeprowadzona modernizacja nie powoduje zmiany kwalifikacji inwestycji i stanowi jedynie aktualizację dokonanego wcześniej zgłoszenia.

Wyniki pomiarów pól elektromagnetycznych zostaną przekazane przez przedstawiciela inwestora do właściwych inspektoratów zgodnie z art. 122a ustawy Prawo ochrony środowiska.

Dane zawarte w zgłoszeniu zmiany instalacji uzyskano od przedstawiciela T-Mobile Polska S.A.

W załączeniu przesyłam:

1. Pełnomocnictwa potwierdzone notarialnie.
2. Opłata skarbową za pełnomocnictwa potwierdzone notarialnie – zgodnie z Ustawą z dnia 16 listopada 2006r o opłacie skarbowej.
3. Wyniki pomiarów poziomów pól elektromagnetycznych wykonanych w środowiska.

mg

Otrzymują:

1. a/a
2. adresat





OŚRODEK BADAŃ i ANALIZ „PP”

Marek Zajac i Artur Zajac s.c.
LABORATORIUM POLA ELEKTROMAGNETYCZNEGO
ul. Profesora Michała Bobrzyńskiego 23A/U2, 30-348 KRAKÓW
tel.: +48 603 57 77 88, +48 603 18 77 88, fax: +48 12 20 20 477
www.pprakow.pl, e-mail: artur@ppkrakow.pl, marek@ppkrakow.pl



AB 286

Od 1 kwietnia 2000 r. posiadamy certyfikat akredytacji nr AB 286 wydany przez Polskie Centrum Akredytacji.

W ramach zakresu akredytacji wykonujemy:

- pomiary pola elektromagnetycznego (pole elektryczne, pole magnetyczne, gęstość mocy) w środowisku i w środowisku pracy w zakresie częstotliwości od 0 Hz do 90 GHz,
- pomiary hałasu w środowisku pracy,
- pomiary hałasu w budynkach mieszkalnych, zamieszkania zbiorowego i użyteczności publicznej,
- pomiary drgań:
 - o ogólnym działaniu na organizm człowieka,
 - działających na organizm człowieka przez kończyny górne,
- pomiary promieniowania optycznego nielasrowego, w ramach pomiaru przeprowadzamy dodatkowo pełną analizę skuteczności osłon na stanowisku,
- pomiary promieniowania laserowego,
- pomiary natężenia i równomierności oświetlenia na stanowisku pracy,
- pomiary oświetlenia ewakuacyjnego i awaryjnego,
- pobieranie próbek powietrza w celu oceny narażenia zawodowego na: pyły przemysłowe (frakcja wdychalna + respirabilna).
- testy specjalistyczne medycznej aparatury rentgenodiagnostycznej w zakresie:
 - radiografii ogólnej,
 - stomatologii,
 - mammografii,
 - fluoroskopii i angiografii,
 - tomografii komputerowej,
 - monitorów do prezentacji obrazów medycznych.

Ponadto poza zakresem akredytacji wykonujemy:

- testy akceptacyjne medycznej aparatury rentgenodiagnostycznej,
- pomiary dozymetryczne osłon stałych,
- pomiary rozkładu mocy dawki wokół aparatów RTG,
- pomiary dawek referencyjnych w rentgenodiagnostyce,
- projekty pracowni RTG wraz z obliczeniami osłon stałych,
- szkolenia z zakresu wykonywania testów podstawowych,
- opracowania dokumentacji Systemu Jakości w pracowniach RTG.

SPRAWOZDANIE

NR PP-PS/22-03-19

Z POMIARÓW PÓL ELEKTROMAGNETYCZNYCH WYKONANYCH W ŚRODOWISKU
W OTOCZENIU INSTALACJI RADIOKOMUNIKACYJNEJ
41145 SLAWA
(61145 PZI_SLAWA_LUBOGOSZCZ)

1. MIEJSCE ZAINSTALOWANIA ŹRÓDEŁ:

- województwo: **lubuskie**,
- miejscowość: **LUBOGOSZCZ**,
- współrzędne geograficzne: **E 16°2'32.03", N 51°53'28.73"**.

2. DANE DOTYCZĄCE ZLECENIODAWCY I WŁAŚCICIELA:

- DATA PRZYJĘCIA ZLECENIA DO POMIARÓW: 07.03.2022 r.
- ZLECENIODAWCA: T-Mobile Polska Spółka Akcyjna, ul. Marynarska 12, 02-674 Warszawa.
- PRZEDSTAWICIEL WŁAŚCICIELA: NetWorkSI sp. z o.o., ul. Józefa Piłsudskiego 3, 00-728 Warszawa
- WŁAŚCICIEL: T-Mobile Polska Spółka Akcyjna, ul. Marynarska 12, 02-674 Warszawa.

3. POMIARY WYKONALI: mgr inż. [REDAKOWANE] oraz inż. [REDAKOWANE]

4. DATA POMIARÓW: 18.03.2022 r., godz. 08⁰⁰ ÷ 09⁰⁰.

5. OPRACOWANIE SPRAWOZDANIA Z POMIARÓW: mgr inż. [REDAKOWANE]

6. DATA WYDANIA SPRAWOZDANIA ORAZ STWIERDZENIA ZGODNOŚCI: 21.03.2022 r.

7. PRZEGLĄD WYNIKÓW i AUTORYZACJA: mgr inż. [REDAKOWANE]

8. DATA AUTORYZACJI: 21.03.2022 r.



Bez pisemnej zgody Dyrektora Ośrodka sprawozdanie z pomiarów nie może być kopiowane inaczej jak tylko w całości.
Wyniki przedstawione w niniejszym sprawozdaniu z pomiarów odnoszą się wyłącznie do badanego obiektu i do warunków w dniu wykonania pomiarów.



9. DANE TECHNICZNE DOTYCZĄCE INSTALACJI RADIOKOMUNIKACYJNEJ:

Tabela 1.1. Parametry instalacji radiokomunikacyjnej.

charakterystyka promieniowania		kierunkowa						
rzeczywisty czas pracy [h/dobę]		24						
warunki pracy		znamionowe						
rodzaj wytwarzanego pola		stacjonarne						
nr	szczegół- nienie lp.	częstotliwość lub zakresy częstotliwości pracy [MHz]	typ/producent anteny	liczba anten	azymut [°]	kąt pochylenia [°]	wysokość środka elektrycznego anteny [m n.p.t]	równoważna moc promieniowana izotropowo (EIRP) [W]
1.		800/900	ADU451723	1	0	7/4	59,6	9568
2.		800/900	ADU451723	1	130	9/6		8076
3.		800/900	ADU451723	1	240	7/4		6568
4.		1800/2100	742236	1	0	3/3		9997
5.		1800/2100	742236	1	130	5/5		9997
6.		1800/2100	742236	1	240	3/3		9997
7.		2600	ADU4518R6v06	1	0	6		9820
8.		2600	ADU4518R6v06	1	130	6		9820
9.		2600	ADU4518R6v06	1	240	6		9820

*wskazane wartości kąta pochylenia anten, zgodnie z informacją uzyskaną od zleceniodawcy, są wartościami stałymi.

Tabela 1.1. Parametry linii radiowej.

charakterystyka promieniowania		kierunkowa					
rzeczywisty czas pracy [h/dobę]		24					
warunki pracy		znamionowe					
rodzaj wytwarzanego pola		stacjonarne					
nr	Linia radiowa			Antena			
	typ/producent	częstotliwość pracy [GHz]	równoważna moc promieniowana izotropowo (EIRP) [W]	typ/producent	średnica anteny [m]	azymut [°]	wysokość zainstalowania n.p.t [m]
1.	NEC iPasolink 200	38	15	VHLP1-38	0,3	92	60,5
2.	NP ERICSSON ML 6363 23GHz 2x28MHz XPIC	23	3725	ANT3_0.6 23 HP/HPX	0,6	169	60,5
3.	NP ERICSSON ML 6363 18GHz 2x56MHz XPIC	18	3170	ANT3_0.6 18 HP/HPX	0,6	297	59,0

9.2. Charakterystyka badanego obiektu.

Anteny sektorowe i paraboliczne zamontowano na wieży. Urządzenia nadawczo – odbiorcze zainstalowane są w kontenerze oraz przy antenach w systemie rozproszonym. W otoczeniu źródeł pól-EM będących przedmiotem pomiarów znajdują się tereny mieszkalne oraz leśne.

W otoczeniu badanego obiektu stwierdzono występowanie innych źródeł promieniowania w badanym zakresie, które mogą wpływać na wynik wartości mierzonych.

W czasie wykonywania pomiarów wszystkie wymienione w tabeli nr 1.1 i 1.2 anteny pracowały.

Dane zawarte w tabelach nr 1.1 i 1.2 pochodzą z informacji uzyskanych od przedstawiciela Użytkownika, za które laboratorium nie ponosi odpowiedzialności, mogące mieć wpływ na ważność wyników.

Wyniki pomiarów ważne są tylko dla takiej konfiguracji urządzeń nadawczych, ich liczby i ich parametrów, anten i ich parametrów oraz istniejących instalacji i elementów wyposażenia pomieszczeń, jakie były w czasie wykonywania pomiarów.

Pomiary wykonano również w miejscach, w których, na podstawie uprzednio przeprowadzonych obliczeń, stwierdzono występowanie w danych zakresach częstotliwości pól elektromagnetycznych poziomy zbliżone do poziomów dopuszczalnych, określonych w przepisach wydanych na podstawie art. 122 ustw. 1 ustawy z dnia 27 kwietnia 2011r.-Prawo Ochrony Środowiska.

Warunki środowiskowe panujące podczas pomiarów zostały przedstawione w tabeli nr 2.

Ogólny widok instalacji radiokomunikacyjnych przedstawiono w załączniku nr 1.

10. DANE DOTYCZĄCE BADAŃ.

10.1. Celem pomiarów pól elektromagnetycznych w otoczeniu instalacji radiokomunikacyjnej będącej przedmiotem pomiarów jest sprawdzenie dotrzymania dopuszczalnych poziomów pól elektromagnetycznych w środowisku.

10.2. Warunki środowiskowe:

Pomiary zostały wykonane przy wilgotności względnej powietrza i temperaturze otoczenia zgodnych ze specyfikacją techniczną miernika.

Tabela 2. Warunki środowiskowe.

data	godzina	typ pomiaru	warunki zewnętrzne-zjawiska atmosferyczne					
18.03.2022	08:00	początkowy	temperatura:.	8 °C	wilgotność:.	52%	opady:.	bez opadów
	09:00	końcowy	temperatura:.	9 °C	wilgotność:.	51,5%	opady:.	bez opadów

10.3. Oszacowana niepewność pomiaru.

Laboratorium stwierdza iż dokonało oszacowania niepewności pomiaru, podczas szacowania niepewności wzięto pod uwagę istotne składowe niepewności, wykorzystując odpowiednie metody analizy.

Szacowanie niepewności całkowitej wyników badań ilościowych przeprowadzone zgodnie z normą PN-EN ISO/IEC 17025: 2018-02, normą PN-EN 62311 i dokumentem EA-04/16. Oszacowane wartości niepewności są niepewnościami rozszerzonymi przy poziomie ufności 95% i współczynniku rozszerzenia $k=2$. Podczas pomiarów wszystkie składowe budżety niepewności zostały zidentyfikowane i są zgodne z wymaganiami podstawowymi.

10.4. *Identyfikacja widma pola:* identyfikacji źródeł i parametrów technicznych dokonano na podstawie analizy dokumentacji dotyczącej zlecenia oraz obserwacji miejsca wykonywania badań.

10.5. Aparatura pomiarowa.

Tabela 3. Miernik natężenia pola elektromagnetycznego.

1.	miernik	
	nazwa	Uniwersalny, szerokopasmowy miernik natężenia pola elektromagnetycznego
	producent	Narda Safety Test Solutions GmbH
	typ	NBM-520
	numer fabryczny	C-0460
2.	sondy pomiarowe	
	typ	EF-6091
	numer fabryczny	01009
	zakres pomiaru pola elektromagnetycznego	0,50 [V/m] ÷ 350 [V/m]
	zakres częstotliwości zestawu pomiarowego	80 [MHz] ÷ 90 000 [MHz]
	Niepewność zestawu pomiarowego	25,2%
3.	świadectwo wzorcowania	
3.1.	laboratorium wzorcujące	Laboratorium Wzorców i Metrologii Pola Elektromagnetycznego (LWiMP) Politechnika Wrocławska, ul. Janiszewskiego 9, 50-372 Wrocław; Nr akredytacji AP 078
3.2.	numer świadectwa wzorcowania	LWiMP/W/249/20
3.3.	data wydania świadectwa wzorcowania	08 września 2020 r.
3.4.	data ważności wzorcowania	08 września 2023 r.
4.	bieżąca kontrola sprawności zestawu pomiarowego	zgodnie z aktualnie obowiązującą instrukcją sprawdzania zestawu pomiarowego.
6.	świadectwa pomiaru odporności elektromagnetycznej	
5.1.	laboratorium wykonujące pomiar	Laboratorium Wzorców i Metrologii Pola Elektromagnetycznego (LWiMP) Politechnika Wrocławska, ul. Janiszewskiego 9, 50-372 Wrocław; Nr akredytacji AP 078
5.2.	numer świadectwa	LWiMP/P/004/19
5.3.	data wydania świadectwa	28 stycznia 2019 r.

11. PODSTAWA PRAWNA.

- 11.1. Podstawa metodyki pomiarów: Załącznik do Rozporządzenia Ministra Klimatu z dnia 17 lutego 2020 r. w sprawie sposobów sprawdzania dotrzymania dopuszczalnych poziomów pól elektromagnetycznych w środowisku (Dz. U. 2020 poz. 258).
- 11.2. Dopuszczalne poziomy pól elektromagnetycznych w środowisku: Rozporządzenie Ministra Zdrowia z dnia 17 grudnia 2019 r. w sprawie dopuszczalnych poziomów pól elektromagnetycznych w środowisku (Dz. U. z 2019 poz. 2448).
- 11.3. Ustawa z dnia 16 kwietnia 2020 r. o szczególnych instrumentach wsparcia w związku z rozprzestrzenianiem się wirusa SARS-CoV-2 (Dz. U. 2020 poz. 695).

12. WYNIKI POMIARÓW.

Tabela 4. Zestawienie wyników pomiarów w pionach (punktach) pomiarowych.

numer pionu (punktu) pomiarowego	opis miejsca pomiaru lub współrzędne geograficzne pionu (punktu) pomiarowego	wartość zmierzona natężenia pola elektrycznego [V/m]	wynik pomiaru natężenia skutecznego pola elektromagnetycznego po zaokrągleniu [V/m]*	wysokość pionu (punktu) pomiarowego [m]	wartość wyznaczona natężenia skutecznego pola magnetycznego po zaokrągleniu [A/m]**	wartość wskaźnikowa WM_E	wartość wskaźnikowa WM_H	ocena zgodności względem dokumentu wskazanego w punkcie 11.2 sprawozdania oparta na zasadzie w punkcie 13
1	2	3	4	5	6	7	8	9
Niepewności pomiarowa: 25,2%								
Poprawka pomiarowa: 1,65								
Otoczenie badanego obiektu:								
Główne kierunki pomiarowe:								
-0°								
1	51°53'30.1"N 16°2' 32.8"E	0,5	1,0	2,0	0,003	0,03	0,03	zgodny
2	51°53'32.2"N 16°2' 32.8"E	<0,5	<1,0	0,3-2,0	<0,003	<0,03	<0,03	zgodny
3	51°53'35.4"N 16°2' 33.5"E	<0,5	<1,0	0,3-2,0	<0,003	<0,03	<0,03	zgodny
-	-pomiar w odległości ok. 596 m od anten 51°53'48.3"N 16°2' 36.4"E	<0,5	<1,0	0,3-2,0	<0,003	<0,03	<0,03	zgodny
-130°								
4	51°53'27.4"N 16°2' 32.9"E	0,6	1,0	2,0	0,003	0,03	0,03	zgodny
5	51°53'25.8"N 16°2' 35.2"E	<0,5	<1,0	0,3-2,0	<0,003	<0,03	<0,03	zgodny
6	51°53'23.7"N 16°2' 38.3"E	<0,5	<1,0	0,3-2,0	<0,003	<0,03	<0,03	zgodny
-	-pomiar w odległości ok. 596 m od anten 51°53'13.9"N 16°2' 52.1"E	<0,5	<1,0	0,3-2,0	<0,003	<0,03	<0,03	zgodny
-169°								
7	51°53'27.6"N 16°2' 31.2"E	0,5	1,0	2,0	0,003	0,03	0,03	zgodny
8	51°53'25.9"N 16°2' 31.1"E	0,5	1,0	2,0	0,003	0,03	0,03	zgodny
-240°								
9	51°53'28.6"N 16°2' 31"E	0,5	1,0	2,0	0,003	0,03	0,03	zgodny
10	51°53'28.0"N 16°2' 27.2"E	0,7	1,0	2,0	0,003	0,03	0,03	zgodny
11	51°53'27.0"N 16°2' 21.9"E	<0,5	<1,0	0,3-2,0	<0,003	<0,03	<0,03	zgodny
-	-pomiar w odległości ok. 596 m od anten 51°53'48.3"N 16°2' 36.4"E	<0,5	<1,0	0,3-2,0	<0,003	<0,03	<0,03	zgodny
-297°								
12	51°53'30.2"N 16°2' 29.8"E	0,6	1,0	2,0	0,003	0,03	0,03	zgodny
-92°								
15	51°53'27.4"N 16°2' 35.2"E	<0,5	<1,0	0,3-2,0	<0,003	<0,03	<0,03	zgodny
Dodatkowe punkty (piony) pomiarowe:								
13	51°53'32.5"N 16°2' 30.2"E	<0,5	<1,0	0,3-2,0	<0,003	<0,03	<0,03	zgodny
14	51°53'29.3"N 16°2' 38.6"E	<0,5	<1,0	0,3-2,0	<0,003	<0,03	<0,03	zgodny
16	51°53'29.5"N 16°2' 25.1"E	0,5	1,0	2,0	0,003	0,03	0,03	zgodny

* - wynik pomiaru powiększony o rozszerzoną niepewność pomiaru dla współczynnika rozszerzenia $k=2$ oraz uwzględniający poprawkę pomiarową.

Wyniki pomiarów uzyskane zostały przy uwzględnieniu poprawek pomiarowych przekazanych przez zleceniodawcę umożliwiających uwzględnienie maksymalnych parametrów pracy instalacji zleceniodawcy oraz innych operatorów występujących w obszarze pomiarowym.

** - wartości podane w kolumnie 6 tabeli 4 są wartościami wyznaczonymi na podstawie zmierzonej wartości pola elektrycznego podanego w kolumnie 3 tej tabeli zgodnie z wzorem $H=E/377$.

^ - pion pomiarowy zlokalizowany na linii prostej łączącej instalację z najbliższymi osiedlem/wolno stojącym budynkiem

Pomiary pola-EM w środowisku w otoczeniu instalacji radiokomunikacyjnej będącej przedmiotem pomiarów przeprowadzono w miejscach podanych w tabeli nr 4. Rozkład pionów (punktów) pomiarowych przedstawiono w załączniku nr 2.

Wyboru głównych, pomocniczych oraz dodatkowych kierunków pomiarowych dokonano na podstawie analizy dokumentacji dostarczonej przez Zleceniodawcę, wizji lokalnej oraz doświadczenia osób wykonujących pomiary.

W związku z zaistniałą sytuacją kryzysową wywołaną wirusem SARS-CoV-2 oraz zgodnie z art.31 pkt 3 ustawy z dnia 16 kwietnia 2020 r. o szczególnych instrumentach wsparcia w związku z rozprzestrzenianiem się wirusa SARS-CoV-2 (Dz. U. z 2020 r. poz.695) w okresie stanu zagrożenia epidemicznego lub stanu epidemii ogłoszonego z powodu wirusa SARS-CoV-2 pomiarów nie przeprowadzono w lokalach mieszkalnych oraz w lokalach użytkowych zlokalizowanych na terytorium objętym stanem nadzwyczajnym, stanem zagrożenia epidemicznego lub stanem epidemii.

13. STWIERDZENIE ZGODNOŚCI Z POZIOMAMI DOPUSZCZALNYMI ORAZ OMÓWIENIE WYNIKÓW POMIARÓW:

13.1. Na podstawie wykonanych pomiarów w miejscach w których uzyskano dostęp, w pionach (punktach) pomiarowych stwierdza się dotrzymanie dopuszczalnych poziomów pól elektromagnetycznych w środowisku zgodnie z punktem 11.2 sprawozdania (wartości wskaźnikowe W_{ME} oraz W_{MH} nie przekraczają wartości 1).

Wyniki pomiarów uzyskane zostały przy uwzględnieniu poprawek pomiarowych przekazanych przez zleceniodawcę, umożliwiających uwzględnienie maksymalnych parametrów pracy instalacji oraz innych operatorów występujących w obszarze pomiarowym.

Miejsca do których nie uzyskano dostępu i/lub nie uzyskano zgody na pomiar, z przyczyn niezależnych od Laboratorium nie podlegają ocenie zgodności.

Poziomy pól elektromagnetycznych w środowisku wyznaczono dla instalacji emitujących pola elektromagnetyczne względem najniższej wartości dopuszczalnej z danego zakresu częstotliwości i w odniesieniu do najwyższych zmierzonych wartości pól-EM.

Pomiary poziomów pól elektromagnetycznych w środowisku w otoczeniu badanego obiektu wykonano podczas pracy wszystkich instalacji emitujących pola elektromagnetyczne w danym zakresie częstotliwości.

Stwierdzenie zgodności wyników z wymaganiami: **tak; zgodnie z dokumentem określonym w punkcie 11.2 sprawozdania.**

Zasada podejmowania decyzji: **określona w treści rozporządzenia Ministra Klimatu z dnia 17.02.2020 r.**

Ryzyko związane z tą zasadą: Zasada podejmowania decyzji została określona w powyższym dokumencie w związku z czym rozpatrywanie poziomu ryzyka nie jest konieczne.

Instalacja radiokomunikacyjna spełnia wymagania normatywu powołanego w punkcie 11.2. sprawozdania.

13.2. Zgodnie z art. 122a, ust. 1, pkt. 2 i 3, Ustawy z dnia 27 kwietnia 2001 Prawo Ochrony Środowiska (Dz.U. z 2020r. poz. 1219 z późn. zm.) ponowne pomiary kontrolne wykonuje się:

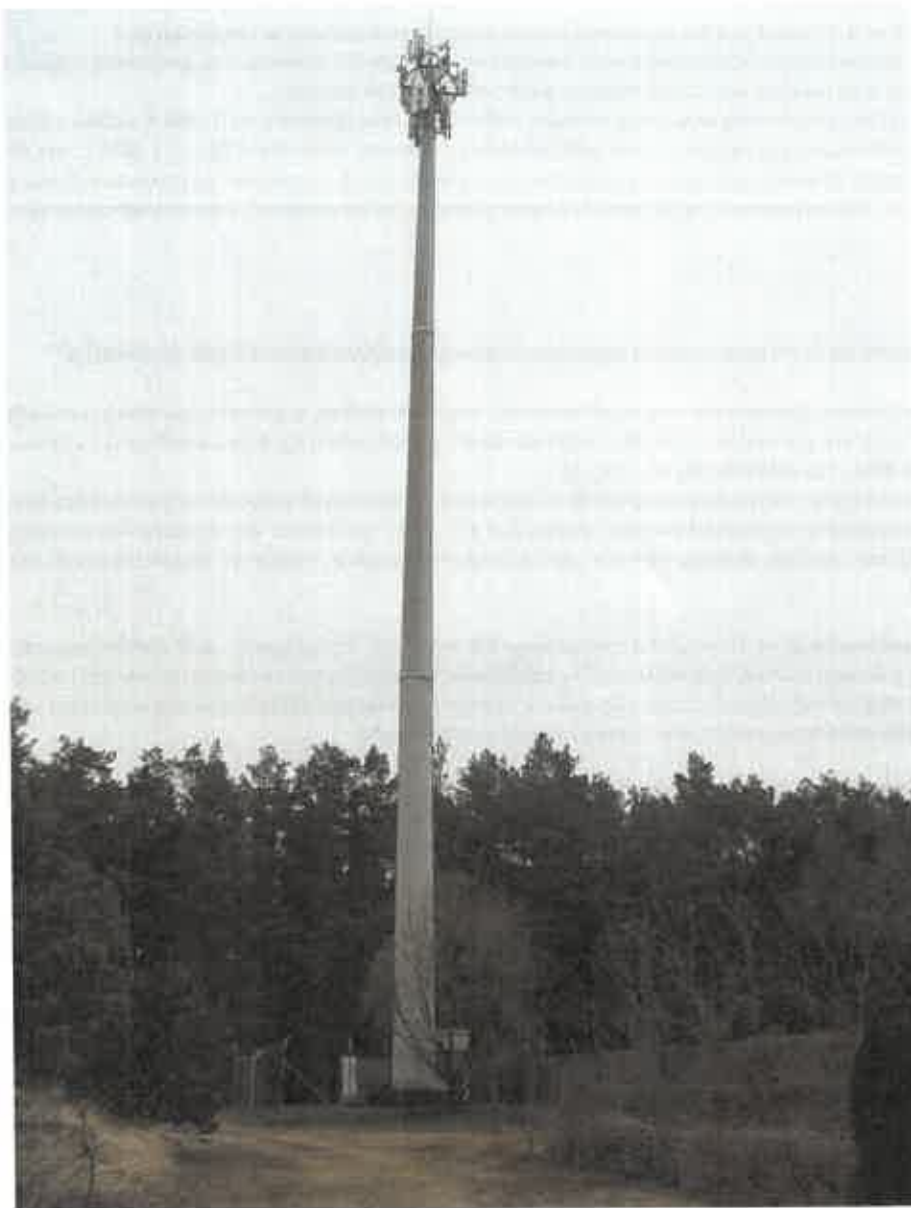
- każdorazowo w przypadku zmiany warunków pracy instalacji lub urządzenia, w tym zmiany spowodowanej zmianami warunków pracy instalacji lub urządzenia, o ile zmiany te mogą mieć wpływ na zmianę poziomów pól elektromagnetycznych, których źródłem jest instalacja lub urządzenia;
- każdorazowo w przypadku zmiany istniejącego stanu zagospodarowania i zabudowy nieruchomości skutkującej zmianami w występowaniu miejsc dostępnych dla ludności w otoczeniu instalacji lub urządzenia-na pisemny wniosek właściciela lub zarządcy nieruchomości, na której wystąpiła ta zmiana.

Otrzymują:

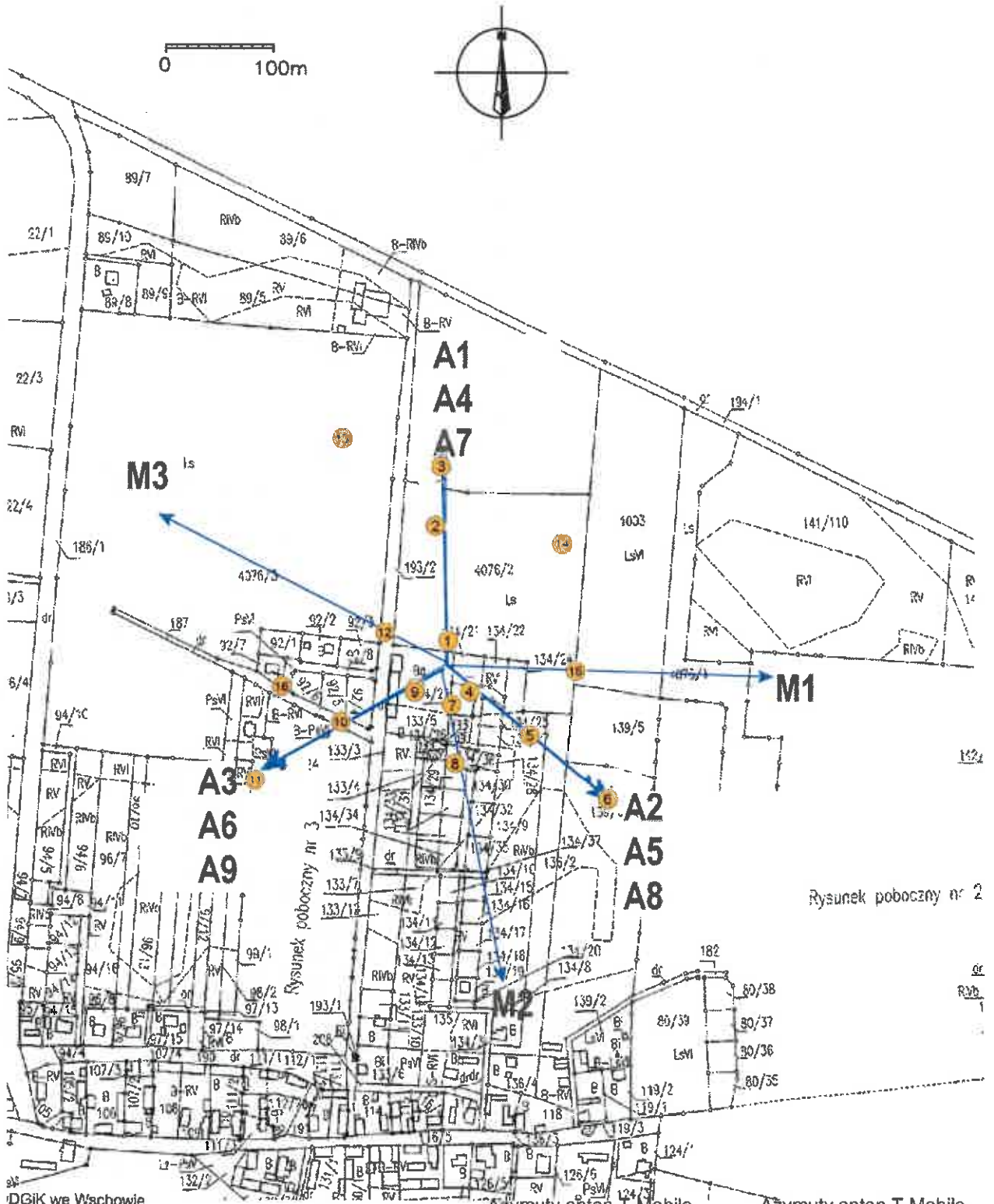
1 x Zleceniodawca (wersja elektroniczna)

1 x PP aa (wersja elektroniczna)

Koniec sprawozdania. Sprawozdanie zawiera dodatkowo załączniki nr 1 i 2.



Zał. nr 1: Widok ogólny instalacji radiokomunikacyjnej.



DGIK we Wschowie
z. 18.01.2022
i zgodność z oryginałem
ew. 2012-06-11
dn. 2012-06-11

Azymuty anten T-Mobile			Azymuty anten T-Mobile		
Nr	anteny	azymuty [°]	Nr	anteny	azymuty [°]
A1		0	A7		0
A2	800	130	A8	2600	130
A3	900	240	A9		240
A4	1800	0	M1		92
A5	2100	130	M2		169
A6		240	M3		297

ZaŃ. nr 2:
Lokalizacja anten oraz ich azymuty, lokalizacja pionów (punktów) pomiarowych wokół instalacji radiokomunikacyjnej.
SKALA 1:2000
Mapa Źródłowa: Kwalifikacja przedsięwzięcia.
● -punkt (pion) pomiarowy.

