

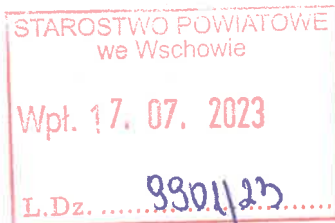
Poznań, 14.07.2023

Prowadzący instalację:

P4 Sp. z o. o.
ul. Wynałazek 1
02 – 677 Warszawa

Adres do korespondencji:

P4 Sp. z o. o.
Biurowiec B
ul. Przemysłowa 3
61-579 Poznań



Wpł. 17. 07. 2023
9901/23

Wydział Budownictwa i Ochrony Środowiska**dotyczy stacji bazowej telefonii komórkowej operatora P4 Sp. z o. o. WSC3041**

Na podstawie art. 152 ust. 6 ust. 1 lit c) ustawy z dnia 27 kwietnia 2001 r. Prawo ochrony środowiska (t.j. Dz. U. z 2020 r. poz. 1219 z późn. zm.) zwanej dalej w skrócie POŚ a także zgodnie z wymogami Rozporządzenie Ministra Środowiska z dnia 2 lipca 2010 r. w sprawie rodzajów instalacji, których eksploatacja wymaga zgłoszenia (t.j. Dz. U. z 2019 r. poz. 1510)

P4 Sp. z o. o. z siedzibą w Warszawie przedkłada organowi właściwemu do przyjęcia zgłoszenia informacje o zmianie w zakresie danych lub informacji, o których mowa w art. 152 ust. 2 POŚ dotyczących instalacji wytwarzających pole elektromagnetyczne:

dz. nr 240, obręb 0005, 67-400 Lgiń, gm. Wschowa, pow. wschowski

P4 sp. z o.o. przedkłada informację o zmianach w instalacji z wykorzystaniem formularza będącego załącznikiem do Rozporządzenia Ministra Środowiska z dnia 2 lipca 2010 r. w sprawie zgłoszenia instalacji wytwarzających pola elektromagnetyczne (Dz. U. Nr 130, poz. 879), które utraciło moc (obowiązywało do dnia 1 stycznia 2021 roku), podkreślając, iż czyni to, pomimo brak obowiązku, aby zakres zmian był czytelny dla organu.

Załączniki:

- 1) formularz aktualizacyjny instalacji;
- 2) odpis dokumentu pełnomocnictwa wraz potwierdzeniem uiszczenia opłaty skarbowej od jego złożenia.

Z poważaniem

kom

AKTUALIZACJA DANYCH INSTALACJI PO WPROWADZENIU ZMIANY NIEISTOTNEJ**I. Wypełnia podmiot prowadzący instalację dokonujący jej zgłoszenia**

1. Nazwa i adres organu ochrony środowiska właściwego do przyjęcia zgłoszenia

Wydział Budownictwa i Ochrony Środowiska

67-400 Wschowa

Plac Kosynierów 1c

2. Nazwa instalacji zgodna z nazewnictwem stosowanym przez prowadzącego instalację

WSC3041 (zgłoszenie nr 4)

3. Określenie nazw jednostek terytorialnych (gmin, powiatów i województw), na których terenie znajduje się instalacja, wraz z podaniem symboli NTS jednostek terytorialnych, na których terenie znajduje się instalacja.
woj. LUBUSKIE 2.4.08 (TERYT: 08) (KTS: 10020800000000), pow. wschowski 4.4.08.14.12 (TERYT: 0812) (KTS: 10020811412000), gm. Wschowa 5.4.08.14.12.03.3 (TERYT: 0812033) (KTS: 10020811412033)

4. Oznaczenie prowadzącego instalację, jego adres zamieszkania lub siedziby

P4 Sp. z o.o., ul Wynałazek 1, 02-677 Warszawa

5. Adres zakładu, na którego terenie prowadzona jest eksploatacja instalacji

dz. nr 240, obręb 0005, 67-400 Lgiń, gm. Wschowa, pow. wschowski

6. Rodzaj instalacji zgodnie z załącznikiem nr 2 rozporządzenia Ministra Środowiska z dnia 2 lipca 2010r. w sprawie zgłoszenia instalacji wytwarzających pola elektromagnetyczne (Dz. U. nr 130, poz. 879).
Instalacja radiokomunikacyjna, której moc promieniowana izotropowo wynosi nie mniej niż 15W, emitująca pola elektromagnetyczne o częstotliwościach od 30 kHz do 300 GHz.

7. Rodzaj i zakres prowadzonej działalności, w tym wielkość produkcji lub wielkość świadczonych usług.

Usługi telekomunikacyjne bez prowadzenia produkcji. Wielkość świadczonych usług: usługi telekomunikacyjne dla ilości do 2000 użytkowników jednocześnie.

8. Czas funkcjonowania instalacji (dni tygodnia i godziny)

Wszystkie dni tygodnia, 24 godziny na dobę.

9. Emisja pola elektromagnetycznego o równoważnych mocach promieniowanych izotropowo (EIRP) poszczególnych anten:

Antena Sektorowa 11_GHLNT: 20819W

Antena Sektorowa 12_HV: 16768W

Antena Sektorowa 21_GHLNT: 20819W

Antena Sektorowa 22_HV: 16768W

Antena Sektorowa 31_GHLNT: 20819W

Antena Sektorowa 32_HV: 16768W

Radiolinia RL1: 6166W

Radiolinia RL2: 6918W

10. Opis stosowanych metod ograniczenia emisji

Instalacja ogranicza wielkość emisji w sposób automatyczny do wartości nie większych niż niezbędne do zapewnienia obsługi użytkowników sieci. Metoda zgodna z zasadą działania systemu telefonii komórkowej określona odpowiednimi normami.

11. Informacja czy stopień ograniczenia wielkości emisji jest zgodny z obowiązującymi przepisami

Konstrukcja stacji ogranicza wielkość emisji, tak że obowiązujące przepisy i normy dotyczące pól elektromagnetycznych są zachowane.

12. Szczegółowe dane odpowiednio do rodzaju instalacji zgodnie z wymaganiami określonymi w załączniku 2 do rozporządzenia, które utraciło moc dnia 1 stycznia 2021 roku.

LP 1. Współrzędne geograficzne anten instalacji:
Antena Sektorowa 11_GHLNT: (16°15'45.0"E, 51°52'34.2"N)
Antena Sektorowa 12_HV: (16°15'45.0"E, 51°52'34.2"N)
Antena Sektorowa 21_GHLNT: (16°15'45.0"E, 51°52'34.2"N)
Antena Sektorowa 22_HV: (16°15'45.0"E, 51°52'34.2"N)
Antena Sektorowa 31_GHLNT: (16°15'45.0"E, 51°52'34.2"N)
Antena Sektorowa 32_HV: (16°15'45.0"E, 51°52'34.2"N)
Radiolinia RL1: (16°15'45.0"E, 51°52'34.2"N)
Radiolinia RL2: (16°15'45.0"E, 51°52'34.2"N)

LP 2. Częstotliwość pracy instalacji:
800MHz, 900MHz, 1800MHz, 2100MHz, 2600MHz, 23GHz

LP 3. Wysokość środków elektrycznych anten nad poziomem terenu:
Antena Sektorowa 11_GHLNT: 52,50m
Antena Sektorowa 12_HV: 52,50m
Antena Sektorowa 21_GHLNT: 52,50m
Antena Sektorowa 22_HV: 52,50m
Antena Sektorowa 31_GHLNT: 52,50m
Antena Sektorowa 32_HV: 52,50m

	Radiolinia RL1: 49,20m Radiolinia RL2: 50,40m
LP 4.	Emisja pola elektromagnetycznego o równoważnych mocach promieniowanych izotropowo (EIRP) poszczególnych anten: Antena Sektorowa 11_GHLNT: 20819W Antena Sektorowa 12_HV: 16768W Antena Sektorowa 21_GHLNT: 20819W Antena Sektorowa 22_HV: 16768W Antena Sektorowa 31_GHLNT: 20819W Antena Sektorowa 32_HV: 16768W Radiolinia RL1: 6166W Radiolinia RL2: 6918W
LP 5.	Zakresy azymutów i kątów pochylenia osi głównych wiązek promieniowania poszczególnych anten Instalacji: Antena Sektorowa 11_GHLNT: azymut 0°, pochylenie 0-10° (900MHz), pochylenie 0-10° (1800MHz), pochylenie 0-10° (2100MHz) Antena Sektorowa 12_HV: azymut 0°, pochylenie 0-10° (800MHz), pochylenie 2-12° (2600MHz) Antena Sektorowa 21_GHLNT: azymut 160°, pochylenie 0-10° (900MHz), pochylenie 0-10° (1800MHz), pochylenie 0-10° (2100MHz) Antena Sektorowa 22_HV: azymut 160°, pochylenie 0-10° (800MHz), pochylenie 2-12° (2600MHz) Antena Sektorowa 31_GHLNT: azymut 270°, pochylenie 0-10° (900MHz), pochylenie 0-10° (1800MHz), pochylenie 0-10° (2100MHz) Antena Sektorowa 32_HV: azymut 270°, pochylenie 0-10° (800MHz), pochylenie 2-12° (2600MHz) Radiolinia RL1: azymut 249° Radiolinia RL2: azymut 352°
LP 6.	Niniejsza instalacja radiokomunikacyjna nie zalicza się do przedsięwzięć, o których mowa w przepisach wydanych na podstawie art. 60 ustawy z dnia 3 października 2008 r. o udostępnianiu informacji o środowisku i jego ochronie, udziale społeczeństwa w ochronie środowiska oraz o ocenach oddziaływania na środowisko – podobnie jak każda inna instalacja radiokomunikacyjna (co jest skutkiem uchylecia ze skutkiem od dnia 4 czerwca 2022 roku przepisów § 2 ust. 1 pkt 7) oraz § 3 ust. 1 pkt 8) rozporządzenia w sprawie przedsięwzięć mogących znacząco oddziaływać na środowisko, na podstawie rozporządzenia Rady Ministrów z dnia 5 maja 2022r. zmieniającego rozporządzenie w sprawie przedsięwzięć mogących znacząco oddziaływać na środowisko; Dz. U. 2022 poz. 1071 z dnia 20 maja 2022r.)
LP 7.	Sprawozdanie z wykonanych pomiarów poziomów pól elektromagnetycznych, o których mowa w art. 122a ust. 1 pkt 1) Prawa ochrony środowiska – jako załącznik.
13. Miejscowość, data: Poznań, 2023-07-14	
Imię i nazwisko osoby reprezentującej prowadzącą instalację:	
Podpis:	
II. Wypełnia organ ochrony środowiska przyjmujący zgłoszenie	
Data zarejestrowania zgłoszenia	Numer zgłoszenia
.....



AB 1571



SOLDI Sp. z o.o.
ul. Bieżanowska 22
30-812 Kraków

Sprawozdanie nr 299/2023/OS

Sprawozdanie z badania natężenia pól elektromagnetycznych
wykonanych w środowisku

Miejsce wykonania badania:

(dane uzyskane od klienta)

WSC3041

dz. nr 240, obręb 0005,
67-400 Lgiń, gm. Wschowa
pow. wschowski, woj. lubuskie

Współrzędne geograficzne:

51°52'34.23"N, 16°15'45.04"E

Data zakończenia badania:

10.07.2023 r.

Klient:

P4 Sp. z o.o.
ul. Wynalazek 1
02-677 Warszawa

Autoryzacja / wydanie sprawozdania:



Podpis jest prawidłowy

Dokument podpisany przez
Data: 2023.07.10 16:00 CEST

Bez pisemnej zgody laboratorium, sprawozdanie nie może być powielane inaczej, jak tylko w całości.

1. Podstawa prawna

Badania wykonano zgodnie z obecnie występującymi aktami prawnymi:

- Ustawa z dnia 27 kwietnia 2001 r. Prawo ochrony środowiska (Dz. U. 2022 poz. 2556 z zm.),
- Rozporządzenie Ministra Zdrowia z dnia 17 grudnia 2019 r. w sprawie dopuszczalnych poziomów pól elektromagnetycznych w środowisku (Dz. U. 2019 poz. 2448),
- Rozporządzenie Ministra Klimatu z dnia 17 lutego 2020 r. w sprawie sposobów sprawdzania dotrzymania dopuszczalnych poziomów pól elektromagnetycznych w środowisku (Dz. U. 2022 poz. 2630).

2. Aparatura pomiarowa

Podczas badań użyto następującej aparatury pomiarowej:

Tabela nr 1

Miernik szerokopasmowy	Sondy	Zakres częstotliwościowy	Zakres pomiarowy*	Świadectwo wzorcowania
Narda NBM-550 Nr E-0201	EF-0391 nr A-0447	0,1 – 3 600 MHz	0,5 – 300 V/m	LWiMP/W/090/23; data wydania: 03.03.2023
Narda NBM-550 Nr E-0201	EF-6092 nr A-0062	80 – 90 000 MHz	0,8 – 300 V/m	LWiMP/W/055/23; data wydania: 20.02.2023

*Do wyznaczenia poprawnej wartości natężenia pola elektromagnetycznego uwzględniono współczynniki korekcyjne z właściwego świadectwa wzorcowania.

Aparaturę pomiarową charakteryzują następujące wartości niepewności pomiaru obliczone i przedstawiona zgodnie z dokumentem PN-EN 50413. Podane wartości niepewności stanowią niepewności rozszerzone dla poziomu ufności 95% i współczynnika rozszerzenia $k=2$.

Procedury wdrożone w laboratorium pozwalają zapewnić odporność elektromagnetyczną miernika.

Niepewność pomiarowa wyznaczona dla zainstalowanych i skonfigurowanych obiektów – źródeł pól, jak w dniu pomiaru wynosi 36%.

Dodatkowa aparatura pomiarowa:

- Kompas (busola) [UP/29/Sw]
- Cyfrowy miernik wilgotności względnej i temperatury powietrza TERMIKPLUS nr fab. 121121 [UP/42/Sw]
(Świadectwo wzorcowania: 0065/AH/22; data wydania: 21.01.2022)
- Taśma miernicza geodezyjna 50 m [UP/32/Sw]
(Świadectwo wzorcowania: U/21/51-512120028.2; data wydania: 10.03.2021)
- Odbiornik GPS HUAWEI P20 [UP/23/Sw]

3. Opis badania:

Badanie przeprowadziło Laboratorium Badawcze Soldi na podstawie zlecenia firmy P4 Sp. z o.o.

Badanie wykonano zgodnie z:

Załącznikiem do rozporządzenia Ministra Klimatu z dnia 17 lutego 2020 r. w sprawie sposobów sprawdzania dotrzymania dopuszczalnych poziomów pól elektromagnetycznych w środowisku (Dz. U. 2022 poz. 2630).

Badania promieniowania elektromagnetycznego, którego źródłem są urządzenia wyszczególnione w punkcie 4 sprawozdania przeprowadzono w pionach pomiarowych na kierunkach zbliżonych do azymutów badanej instalacji, w szczególności w tych miejscach, w których na podstawie uprzednio przeprowadzonych obliczeń, stwierdzono występowanie w danych zakresach częstotliwości pól-EM o poziomach zbliżonych do poziomów dopuszczalnych oraz do odległości, dla której stwierdzono w miejscach dostępnych dla ludności występowanie pól elektromagnetycznych o najwyższym poziomie, które pochodzą z badanej instalacji. Badania pól elektromagnetycznych przeprowadzono w pionach pomiarowych wzdłuż głównych kierunków pomiarowych, dodatkowych pionach oraz w miejscach dostępnych dla ludności w otoczeniu instalacji. W przyjętych pionach pomiarowych pomiary wykonano na wysokościach od 0,3 m do 2,0 m nad powierzchnią terenu albo nad innymi miejscami dostępnymi dla ludności. W pobliżu urządzeń, obiektów i elementów metalowych pomiary wykonano w odległości nie mniejszej niż 0,3 m od tych urządzeń, obiektów i elementów metalowych.

Przy sprawdzeniu dotrzymania dopuszczalnych poziomów pól elektromagnetycznych w środowisku nie uwzględnia się poprawek pomiarowych ze względu, na fakt iż pomiary wykonywane są przy użyciu miernika szerokopasmowego.

4. Informacje przekazane przez klienta

Tabela nr 2 – Opis obiektu, w otoczeniu którego wykonano badania oraz określenie terenu wokół stacji

Tabela nr 2a – Szczegółowe dane źródła pól dla anten mikrofalowych

Tabela nr 2b – Szczegółowe dane źródła pól dla anten sektorowych

Tabela nr 2

Opis obiektu, w otoczeniu którego wykonano pomiary	
Rodzaj konstrukcji wsporczej:	Stalowa wieża kratowa
Wysokość wieży:	56 m n.p.t.
Rodzaj terenu wokół stacji bazowej:	Stacja bazowa zlokalizowana jest na terenie wiejskim, w najbliższym otoczeniu stacji znajdują się tereny rolne i leśne oraz rozproszona zabudowa mieszkaniowa.

Tabela nr 2a

Lp.	Antena					
	Gęstość pracy [GHz]	Moc wyjściowa [dBm]	Typ/Producent	Średnica anteny	Azymut	Wysokość zainstalowania [m]
1	23	28	A23D06	0,6	249	49,2
2	23	28	VHLPX2-23	0,6	352	50,4

Tabela nr 2b

Parametry systemów nadawczo-odbiorczych						
Charakterystyka promieniowania			Kierunkowa			
Rzeczywisty czas pracy [h/doba]			24			
Rodzaj wytwarzanego pola			stacjonarne			
Lp.	Antena Producent / Typ	Azymut [°]	Wysokość zawieszenia [m] n.p.t.	Pasma [Mhz]	Zakres tilt min-max [°]	EIRP dla anteny [W]
1	Huawei ATR4518R11	0	52,5	900	0 - 10	20819
				1800	0 - 10	
				2100	0 - 10	
2	Huawei AQU4518R25	0	52,5	800	0 - 10	16768
				2600	2 - 12	
3	Huawei ATR4518R11	160	52,5	900	0 - 10	20819
				1800	0 - 10	
				2100	0 - 10	
4	Huawei AQU4518R25	160	52,5	800	0 - 10	16768
				2600	2 - 12	
5	Huawei ATR4518R11	270	52,5	900	0 - 10	20819
				1800	0 - 10	
				2100	0 - 10	
6	Huawei AQU4518R25	270	52,5	800	0 - 10	16768
				2600	2 - 12	

W załączonej tabeli podano maksymalne parametry pracy tej instalacji deklarowane przez prowadzącego instalację. Podczas pomiarów urządzenia użytkownika pracowały przy aktualnie występującym obciążeniu. Anteny o sterowanych wiązkach zostały ustawione w sposób umożliwiający spełnienie wymagań pkt 13 ppkt 2 RMK.

Jako dopuszczalne poziomy gęstości pola elektromagnetycznego przyjmuje się wartość 2 W/m², co odpowiada natężeniu składowej elektrycznej pola elektromagnetycznego o wartości 28 V/m – tj. minimalnej wartości dopuszczalnej dla zakresu częstotliwości od 10 MHz do 300 GHz, dzięki czemu zostaje uwzględniona obecność innych instalacji emitujących pole – EM w sąsiedztwie.

5. Wyniki badań i szkic sytuacyjny

Tabela nr 3

Data wykonania pomiarów	Godzina		Opady	Temperatura [°C]		Wilgotność [%]	
	Rozpoczęcia pomiarów	Zakończenia pomiarów		Minimalna	Maksymalna	Minimalna	Maksymalna
06.07.2023	14:10	15:20	Brak	24,0	25,1	56	59

Temperatura i wilgotność względna nie wyższa niż dopuszczalna specyfikacja miernika.

Tabela nr 4

Nr pionu / punktu	Lokalizacja pionu / punktu pomiarowego			Wysokość pomiaru [m]	Wartość zmierzona [V/m]	Wynik badania pola-E ²⁾ [V/m]	Wskaźnik poziomu emisji WME	Wartość wyznaczona pola-H [A/m]	Wskaźnik poziomu emisji WME
	LAT	LON	Opis						
1	2	3	4	5	6	7	8	9	10
1	51.87647	16.26247	GKP; poziom terenu wokół stacji bazowej	2,0	0,6	0,8	0,03	0,002	0,03
2	51.87655	16.26247	GKP; poziom terenu wokół stacji bazowej	2,0	0,7	1,0	0,03	0,003	0,03
3	51.87708	16.26247	GKP; poziom terenu wokół stacji bazowej	2,0	0,7	1,0	0,03	0,003	0,03
4	51.87758	16.26247	GKP; poziom terenu wokół stacji bazowej	2,0	0,9	1,2	0,04	0,003	0,04
5	51.87939	16.26247	GKP; poziom terenu wokół stacji bazowej 353m od obiektu na azymucie 0°	2,0	0,6	0,8	0,03	0,002	0,03
6	51.87600	16.26261	GKP; poziom terenu wokół stacji bazowej	2,0	0,6	0,8	0,03	0,002	0,03
7	51.87592	16.26267	GKP; poziom terenu wokół stacji bazowej	2,0	0,6	0,8	0,03	0,002	0,03
8	51.87542	16.26295	GKP; poziom terenu wokół stacji bazowej	2,0	0,6	0,8	0,03	0,002	0,03
9	51.87493	16.26322	GKP; poziom terenu wokół stacji bazowej	2,0	0,5	0,7	0,02	0,002	0,02
10	51.87325	16.26418	GKP; poziom terenu wokół stacji bazowej 353m od obiektu na azymucie 160°	2,0	0,5	0,7	0,02	0,002	0,02
11	51.87606	16.26216	GKP; poziom terenu wokół stacji bazowej	2,0	0,6	0,8	0,03	0,002	0,03
12	51.87600	16.26206	GKP; poziom terenu wokół stacji bazowej	2,0	0,6	0,8	0,03	0,002	0,03
13	51.87566	16.26142	GKP; poziom terenu wokół stacji bazowej	2,0	0,6	0,8	0,03	0,002	0,03
14	51.87534	16.26080	GKP; poziom terenu wokół stacji bazowej	2,0	0,5	0,7	0,02	0,002	0,02
15	51.87611	16.26203	GKP; poziom terenu wokół stacji bazowej	2,0	0,6	0,8	0,03	0,002	0,03
16	51.87600	16.26158	GKP; poziom terenu wokół stacji bazowej	2,0	0,7	1,0	0,03	0,003	0,03
17	51.87589	16.26110	GKP; poziom terenu wokół stacji bazowej	2,0	0,8	1,1	0,04	0,003	0,04
18	51.87622	16.26208	GKP; poziom terenu wokół stacji bazowej	2,0	0,6	0,8	0,03	0,002	0,03
19	51.87622	16.26192	GKP; poziom terenu wokół stacji bazowej	2,0	0,7	1,0	0,03	0,003	0,03
20	51.87622	16.26111	GKP; poziom terenu wokół stacji bazowej	2,0	0,8	1,1	0,04	0,003	0,04
21	51.87622	16.26028	GKP; poziom terenu wokół stacji bazowej	2,0	0,9	1,2	0,04	0,003	0,04
22	51.87622	16.25737	GKP; poziom terenu wokół stacji bazowej 353m od obiektu na azymucie 270°	2,0	0,6	0,8	0,03	0,002	0,03

²⁾ Za wynik badania przyjmuje się wartość wyznaczoną jako maksymalny chwilowy wynik pomiarów powiększony o rozszerzoną niepewność pomiaru U dla współczynnika rozszerzenia k=2.

Objaśnienia:

GKP – Główny Kierunek Pomiarowy
DPP – Dodatkowy Pion Pomiarowy

Tabela nr 4 cd.

Nr pionu / punktu	Lokalizacja pionu / punktu pomiarowego			Wysokość pomiaru [m]	Wartość zmierzona [V/m]	Wynik badania pola-E ¹⁾ [V/m]	Wskaźnik poziomu emisji WM _E	Wartość wyznaczona pola-H [A/m]	Wskaźnik poziomu emisji WM _H
	LAT	LON	Opis						
1	2	3	4	5	6	7	8	9	10
23	51.87653	16.26242	GKP; poziom terenu wokół stacji bazowej	2,0	0,6	0,8	0,03	0,002	0,03
24	51.87682	16.26235	GKP; poziom terenu wokół stacji bazowej	2,0	0,7	1,0	0,03	0,003	0,03
25	51.87711	16.26228	GKP; poziom terenu wokół stacji bazowej	2,0	0,7	1,0	0,03	0,003	0,03
A	-	-	DPP; św. okna budynku przy ul. Lgiń 72A (p.0)	2,0	0,9	1,2	0,04	0,003	0,04
1) Za wynik badania przyjmuje się wartość wyznaczoną jako maksymalny chwilowy wynik pomiarów powiększony o rozszerzoną niepewność pomiaru U dla współczynnika rozszerzenia k=2:									

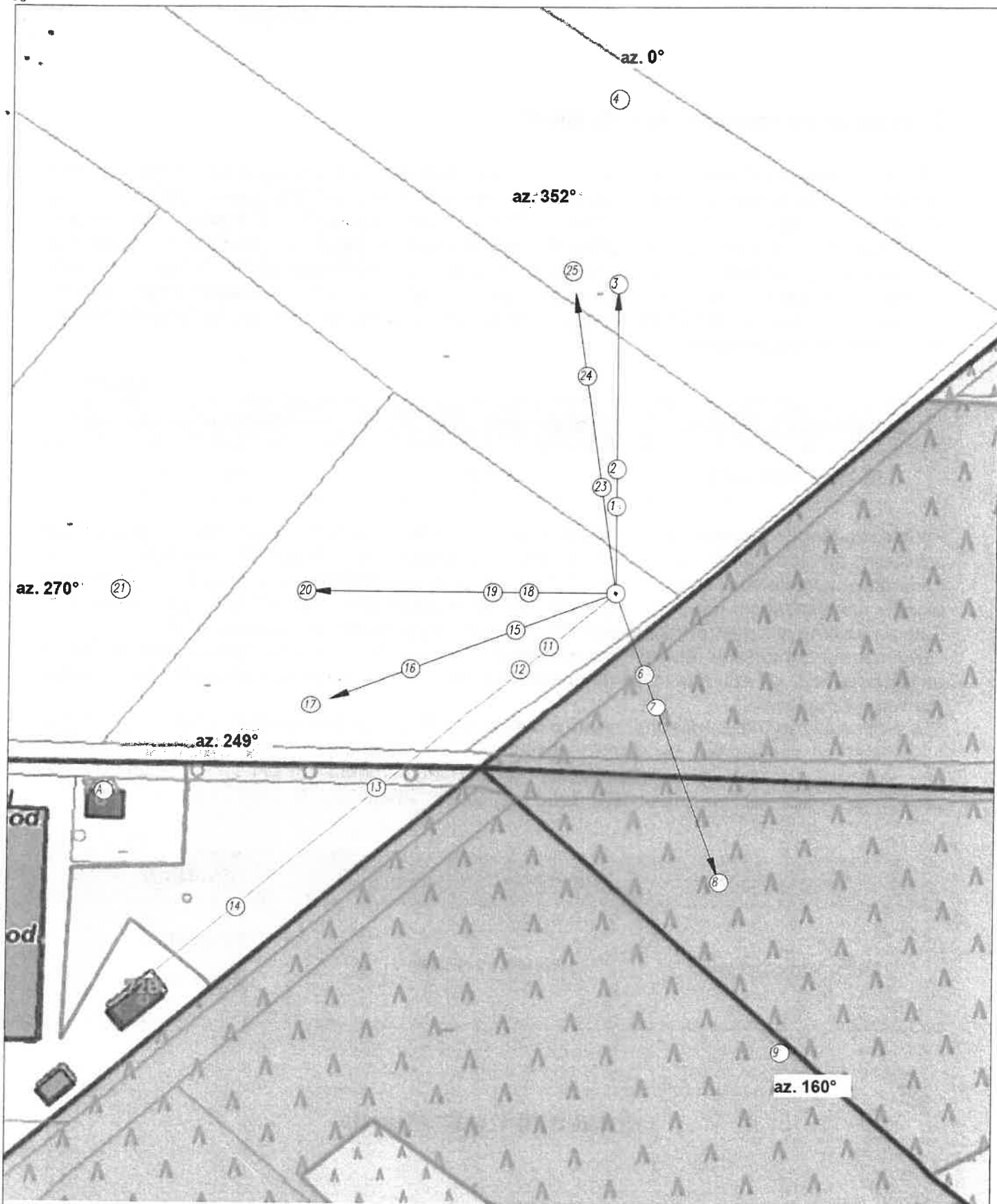
Objaśnienia:

GKP – Główny Kierunek Pomiarowy
DPP – Dodatkowy Pion Pomiarowy

Wyniki pomiarów odnoszą się wyłącznie do przedstawionych w sprawozdaniu punktów / pionów pomiarowych.

Dane podane przez klienta wpływają na ważność wyników.

W obszarze pomiarowym nie stwierdzono obecności instalacji urządzeń obcych operatorów.



UWAGA: Nie wszystkie punkty / piony pomiarowe zostały wskazane na powyższej mapie

LEGENDA:

- (Nr) - Punkty (piony) pomiarowe
- ⊙ - Lokalizacja źródła pola-EM



Użytkownik: P4 Sp. z o.o. 02-677 Warszawa, ul. Wynalazek 1	Nr stacji: WSC3041	Skala: 1:1500
Nazwa rysunku: Rozmieszczenie pionów pomiarowych Nr sprawozdania: 299/2023/OS		Nr rysunku: 01
LABORATORIUM BADCWCZE SOLDi ul. Bieżanowska 22, 40-812 Kraków		
Opracował: Laboratorium Badawcze Soldi		

6. Podsumowanie wyników badania

Minimalne dopuszczalne poziomy elektromagnetycznego promieniowania niejonizującego charakteryzowane przez wartości graniczne wielkości fizycznych dla miejsc dostępnych dla ludności, uwzględniające wszystkie źródła promieniowania mogące występować w obszarze pomiarowym, w zakresie pomiarowym zestawu pomiarowego, opisanego w punkcie 2 niniejszego sprawozdania, zgodnie z rozporządzeniem Ministra Zdrowia z dnia 17 grudnia 2019 r. w sprawie dopuszczalnych poziomów pól elektromagnetycznych w środowisku (Dz. U. 2019 poz. 2448), które zostały przyjęte do obliczeń wskaźników WME i WMH wynoszą odpowiednio:

Tabela nr 5

Zakres częstotliwości	Natężenie pola - E	Natężenie pola - H
10 MHz – 300 GHz	28 V/m	0,073 A/m

Przeprowadzone badania zostały wykonane przy użyciu miernika szerokopasmowego i nie wykazały przekroczenia 70% ww. wartości dopuszczalnych. W wyniku przeprowadzonego badania potwierdzono także, że otrzymane wartości wskaźnikowe dla wszystkich punktów / pionów pomiarowych badanej instalacji radiokomunikacyjnej, nie przekroczyły wartości 1. Zatem poziomy pól elektromagnetycznych w badanych punktach są dopuszczalne.

Stwierdzenie zgodności zostało przedstawione na podstawie wyników badań oraz informacji uzyskanych od klienta (za które Laboratorium nie ponosi odpowiedzialności) dla instalacji opisanej w punkcie 4.

Stwierdzenia zgodności dokonano na podstawie zasady podejmowania decyzji i wymagań zawartych w załączniku do rozporządzenia Ministra Klimatu z dnia 17 lutego 2020 r. w sprawie sposobów sprawdzania dotrzymania dopuszczalnych poziomów pól elektromagnetycznych w środowisku (Dz. U. 2022 poz. 2630).

Tabela nr 6

Badanie wykonał:	Sprawozdanie sporządził:	Sprawdził:
		10.07.2023 r.

KONIEC SPRAWOZDANIA