

Babimost, 10 listopada 2021 r.

## I N F O R M A C J A

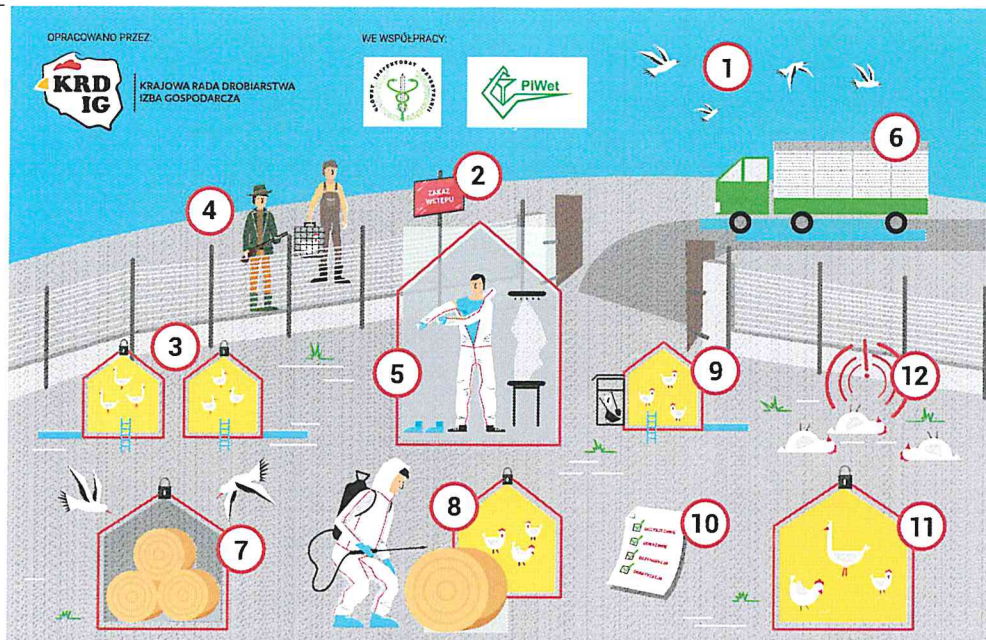
W związku z obserwowaną na terenie Polski bardzo dynamicznie rozwijającą się sytuacją epizootyczną w zakresie wysoce zjadliwej grypy ptaków (HPAI) – w tym stwierdzeniem na terenie naszego województwa dwóch ognisk HPAI w powiecie międzyrzeckim, Lubuski Wojewódzki Lekarz Weterynarii zwraca się do osób utrzymujących drób w gospodarstwach przydomowych do **bezwzględnego przestrzegania zasad bioasekuracji.**

W każdym gospodarstwie utrzymującym drób konieczne jest utrzymanie jak najwyższych standardów bioasekuracji, w celu zapobieżenia przedostania się czynnika zakaźnego do gospodarstwa. Ponadto LWLW prosi o wzmożoną czujność oraz zgłaszanie podejrzenia wystąpienia zakażenia wirusem wysoce zjadliwej grypy ptaków.

Nieprzestrzeganie powyższych zaleceń może powodować poważne straty dla gospodarki narodowej w postaci ograniczeń w handlu drobiem.

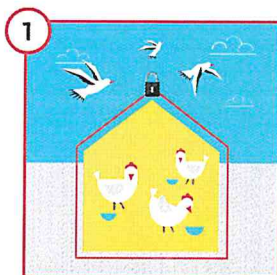
Szczegóły zasad bioasekuracji, materiały i ulotki dostępne są na stronie internetowej <https://www.wetgiw.gov.pl/nadzor-weterynaryjny/grypa-ptakow> oraz na stronie internetowej urzędu [www.babimost.pl](http://www.babimost.pl) w zakładce **ROLNICTWO.**





Więcej informacji na [www.krd-ig.com.pl](http://www.krd-ig.com.pl)

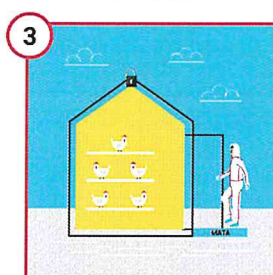
## GRYPA PTAKÓW - CZY PRZESTRZEGASZ ZASAD BIOASEKURACJI?



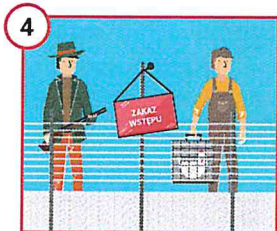
**1** Zabezpiecz drób i paszę przed kontaktem z dzikimi ptakami!



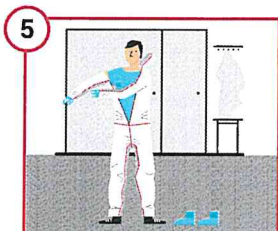
**2** Pod żadnym pozorem nie pozwól, aby na fermie przebywały osoby nieupoważnione.



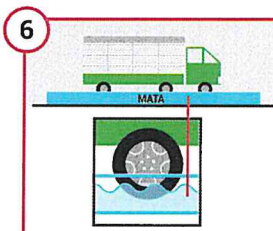
**3** Pamiętaj o matach dezynfekcyjnych i regularnie je nasączaj aktywnym środkiem odkażającym.



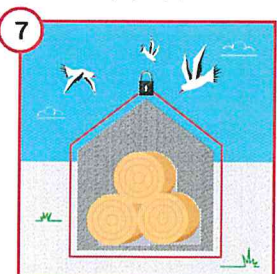
**4** Wprowadź zakaz wstępu na fermę osobom mającym kontakt z innym ptactwem (np. właścicielom przydomowych kurników, czy myśliwym).



**5** Pamiętaj, żeby zawsze zakładać odzież i obuwie ochronne przed wejściem do kurnika i zmieniać ją każdorazowo wchodząc do kolejnych budynków.



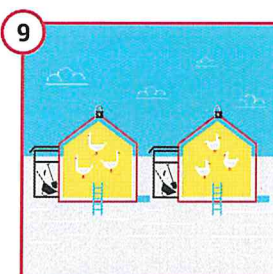
**6** Wpuszczaj na fermę wyłącznie pojazdy z odkażonymi kołami.



**7** Zadbaj o zabezpieczenie ściółki.



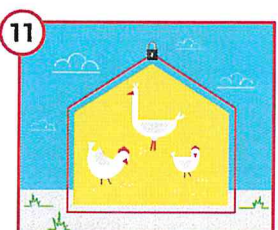
**8** Pamiętaj o dezynfekcji ściółki przed wniesieniem do kurnika.



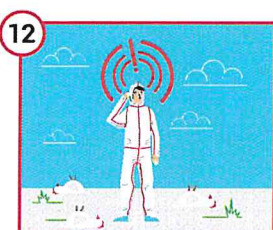
**9** Zadbaj o izolację każdego z kurników, a także osobne żywienie i narzędzia.



**10** Prowadź rejestr działań takich jak: oczyszczanie, odkażanie, dezynsekcja i deratyzacja.



**11** Posiadasz tylko kilka sztuk drobiu? Dla ich bezpieczeństwa - trzymaj je w zamknięciu.



**12** Zwiększona śmiertelność wśród drobiu, apatia, niechęć do paszy i wody, spadek nieśności oraz objawy nerwowe (porażenie, skręty szyi, drgawki, biegunka, duszność) **Nie zwlekaj - zawiadom powiatowego lekarza weterynarii!**