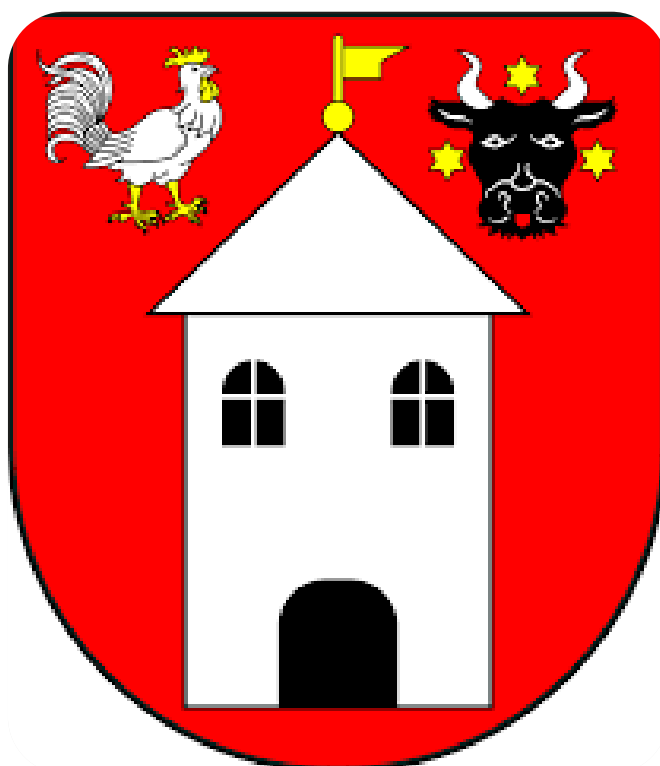


# DIAGNOZA SŁUŻĄCA WYZNACZENIU OBSZARU ZDEGRADOWANEGO I OBSZARU REWITALIZACJI W GMINIE BRZEŹNICA



Brzeźnica, listopad 2022 r.

## Spis treści

Rozdział I Wprowadzenie .....	3
Rozdział II Metodologia wyznaczania obszaru zdegradowanego .....	3
Rozdział IV Wyznaczenie obszaru zdegradowanego i obszaru rewitalizacji .....	7
IV.1 Diagnoza uwarunkowań społecznych.....	7
IV.2 Diagnoza uwarunkowań gospodarczych .....	9
IV.3 Diagnoza uwarunkowań przestrzenno-funkcjonalnych.....	9
IV.4 Diagnoza uwarunkowań środowiskowych .....	12
IV.5 Diagnoza uwarunkowań technicznych .....	13
IV.6 Obszar zdegradowany i obszar rewitalizacji .....	14
Rozdział V Rekomendacje do uchwały Rady Gminy o wyznaczeniu obszaru rewitalizacji .....	19
Spis map, tabel .....	20

## Rozdział I Wprowadzenie

*Gminny Program Rewitalizacji Gminy Brzeźnica na lata 2023-2030* będzie stanowił podstawowy dokument strategicznego działania w kontekście rewitalizacji obszarów zdegradowanych na terenie gminy. To wieloletni program działań o charakterze społecznym, gospodarczym, przestrzenno-funkcjonalnym, technicznym i środowiskowym, zmierzający do wyprowadzenia obszaru zdegradowanego z sytuacji kryzysowej oraz stworzenia warunków do jego dalszego rozwoju, zgodnie z zaplanowanymi działaniami oraz określonym harmonogramem czasowym. Na potrzeby opracowania *Gminnego Programu Rewitalizacji Gminy Brzeźnica na lata 2023-2030* została przygotowana **Diagnoza służąca wyznaczeniu obszaru zdegradowanego i obszaru rewitalizacji w gminie Brzeźnica**. Dokument ten zawiera informacje, na podstawie których wyznaczony został obszar zdegradowany i obszar rewitalizacji. Charakterystyka obszaru uwzględnia uwarunkowania społeczne, gospodarcze, przestrzenno-funkcjonalne, środowiskowe i techniczne.

## Rozdział II Metodologia wyznaczania obszaru zdegradowanego

Przepisy ustawy o rewitalizacji (art. 4) jednoznacznie wskazują, iż diagnoza ma być oparta o „obiektywne i weryfikowalne mierniki i metody badawcze dostosowane do lokalnych uwarunkowań”. W celu właściwej agregacji informacji, możliwości zebrania koniecznych danych statystycznych, gmina Brzeźnica została podzielona na jednostki, dla których przeprowadzono diagnozę uwarunkowań społecznych, gospodarczych, przestrzenno-funkcjonalnych, środowiskowych i technicznych. **Dane dla wszystkich podobszarów pozyskano na poziomie sołectw.** Przy wyznaczeniu podziału gminy na podobszary, kierowano się dostępnością podziałów przestrzennych, zastosowano zatem podział na sołectwa. Do zebrania danych ilościowych dla każdego podobszaru posłużono się ewidencją adresów oraz danymi liczbowymi udostępnionymi przez Urząd Gminy Brzeźnica. W obu przypadkach określono liczbę mieszkańców zamieszkujących dany podobszar na dzień 31.12.2021 r.

Tabela 1 Liczba ludności w podziale na poszczególne sołectwa

Lp.	Sołectwo	Liczba ludności
1	Brzeźnica	844
2	Chotków	733
3	Jabłonów	611
4	Karczówka	144
5	Marcinów	101
6	Przyłaski	213
7	Stanów	203
8	Wichów	480
9	Wrzesiny	323
SUMA		3 652

Źródło: opracowanie własne

Za obszar problemowy uznano obszar, w którym odnotowano wysoką koncentrację i współistnienie negatywnych zjawisk, zdiagnozowanych w powyższych sferach. Obszary oraz składniki stanowią część składową syntetycznego wskaźnika IMD pozwalającego na kompleksowe wskazanie potencjałów rewitalizacyjnych. Do wyznaczenia obszaru zdegradowanego przeanalizowano poniższe wskaźniki zgodnie z poszczególnymi uwarunkowaniami:

Tabela 2 Wskaźniki służące analizie do wyznaczenia obszaru zdegradowanego

Obszar	Zjawiska
Społeczny	<ul style="list-style-type: none"> <li>- liczba zasiłków stałych, okresowych i celowych,</li> <li>- liczba dzieci korzystających z pomocy na dożywianie,</li> <li>- liczba osób bezrobotnych,</li> <li>- liczba osób w wieku produkcyjnym,</li> <li>- liczba osób w wieku poprodukcyjnym,</li> <li>- liczba „Niebieskich Kart”,</li> <li>- liczba wszczętych postępowań GZI/GKRPA;</li> </ul>
Gospodarczy	<ul style="list-style-type: none"> <li>- liczba podmiotów gospodarczych,</li> <li>- liczba nowopowstałych podmiotów gospodarczych;</li> </ul>
Przestrzenno-funkcjonalny	<ul style="list-style-type: none"> <li>- liczba zewidencjonowanych budynków mieszkalnych,</li> <li>- liczba przyłączy do sieci kanalizacyjnej i/lub przydomowych oczyszczalni ścieków,</li> <li>- liczba przyłączy do sieci wodociągowej,</li> <li>- liczba obiektów kulturalno-sportowych,</li> <li>- liczba obiektów kulturalno-sportowych dostosowanych architektonicznie do osób ze szczególnymi potrzebami,</li> <li>- dostępność komunikacyjna do obiektu (architektoniczna/samodzielne dotarcie do obiektu),</li> <li>- dostępność cyfrowa i komunikacyjno-informacyjna obiektów,</li> <li>- liczba dziennych kursów komunikacji publicznej;</li> </ul>
Środowiskowy	<ul style="list-style-type: none"> <li>- ilość zewidencjonowanego azbestu [kg],</li> <li>- ilość zutylizowanego azbestu [kg];</li> </ul>
Techniczny	<ul style="list-style-type: none"> <li>- liczba zewidencjonowanych budynków mieszkalnych,</li> <li>- liczba budynków mieszkalnych wybudowanych przed 1970 r.</li> </ul>

Źródło: opracowanie własne

Wyznaczając obszar zdegradowany należało uwzględnić przede wszystkim czynniki społeczne, które w połączeniu z analizą innych uwarunkowań dają możliwość określenia pełnego obrazu degradacji oraz wykluczenia społecznego mieszkańców danego obszaru. Analizowane wskaźniki w obrębie uwarunkowań gospodarczych, przestrzenno-funkcjonalnych, środowiskowych i technicznych wpływają poniekąd na uwarunkowania społeczne i odwrotnie. Dostęp do komunikacji publicznej,

obiektów użyteczności sportowo-rekreacyjnej, niski stopień degradacji technicznej budynków to niektóre uwarunkowania, które charakteryzują podobszar jako miejsce atrakcyjne do osiedlania się. I odwrotnie - uwarunkowania społeczne mają wpływ na pozostałe obszary. Pełna analiza ilościowa, która uzupełniona zostanie o badania jakościowe stworzy możliwość wyznaczenia obszaru zdegradowanego pod wieloma aspektami, a tym samym pozwoli na zakwalifikowanie go do obszaru objętego procesem rewitalizacyjnym.

Celem wyznaczenia obszarów, na których występują czynniki kryzysowe, przeprowadzono szczegółową analizę wskaźników – mierników ilościowych i jakościowych, kwerendę wiedzy eksperckiej zawartej, m.in. w dokumentach strategicznych gminy Brzeźnica. Analiza rozkładu wartości wskaźników została oparta o kryterium wartości średniej danego wskaźnika, przy czym wyższe wartości danego wskaźnika w większości obrazują deficyty występujące w analizowanym obszarze. Dane ilościowe zostały pozyskane z Urzędu Gminy Brzeźnica oraz od innych jednostek organizacyjnych gminy (np. z Gminnego Ośrodka Pomocy Społecznej w Brzeźnicy).

W ramach prowadzonych analiz przyjęto, iż **daną referencyjną była średnia arytmetyczna dla badanego wskaźnika**. Zgodnie z przyjętą metodologią celem była możliwość wskazania zróżnicowania społeczności lokalnej w ujęciu poszczególnych wskaźników. Stanowią one podstawę do weryfikacji natężenia zjawiska społecznego w badanym obszarze.

Analiza wskaźników diagnostycznych została dokonana z wykorzystaniem brytyjskiej metodologii bazującej na wskaźniku wielowymiarowej degradacji społecznej, czyli metodologii wskaźnika deprivacji wielowymiarowej IMD (ang. Index of Multiple Deprivation)<sup>1</sup>, przy czym analizy zostały przeprowadzone w odniesieniu do wskaźników możliwych do pozyskania z publicznych baz danych, pozwalających na ich analizę w ujęciu do przyjętych jednostek analitycznych. Metodologia wskaźnika deprivacji wielowymiarowej IMD opiera się na założeniu, iż analiza poszczególnych obszarów pozwala na określenie szczególnego natężenia problemów w poszczególnych uwarunkowaniach. Wynika to z założenia, iż negatywne zjawiska są ze sobą powiązane, a ich występowanie przenika się, powodując większy stopień wykluczenia mieszkańców. Analiza poszczególnych wskaźników opiera się na następującej zależności:

- **3 punkty (kolor czerwony)**, a za każdy kolejny obszar oznaczony na czerwono, do wartości ogólnej punktów przyznawanych za kolor czerwony, powinien zostać dopisany dodatkowo jeden punkt. Uzyskana wartość sumaryczna staje się podstawą do dopisania kolejnego punktu

---

<sup>1</sup> Zastosowanie metodologii Index of Multiple Deprivation przy delimitacji obszaru zdegradowanego i obszaru rewitalizacji zostało opisane w dokumencie *Delimitacja krok po kroku Metoda wyznaczania obszaru zdegradowanego i obszaru rewitalizacji na potrzeby Gminnych Programów Rewitalizacji*, praca zbiorowa pod redakcją W. Jarczewskiego z Instytutu Rozwoju Miast, Warszawa 2017 r.

w przypadku wykrycia trzeciego obszaru oznaczonego na czerwono w danej jednostce analitycznej, czyli odpowiednio: 1 obszar (3 punkty), 2 obszary (3 punkty + 1), 3 obszary (3 punkty + 1 + 1). Niniejszy proces sumowania wartości powinien zostać powtórzony w odniesieniu do kolejnych obszarów oznaczonych na czerwono.

- 2 punkty (kolor żółty),
- 1 punkt (kolor zielony).

W ramach wyznaczania wartości średniej wskaźników koncentracji problemów społecznych na danych obszarze przyjęto ekspercki wskaźnik o odpowiednim odchyleniu punktowym (30% punktów liczonych od wartości stałej – wartość punktowa stałej od 0,1 do 5, biorąc pod uwagę wskaźnik najniższy oraz najwyższy wartości średniej). W przypadku wartości stałych powyżej 5 punktów przyjęto odchylenie na poziomie 15%, ze względu na węższe spektrum oddziaływania zjawisk.

**Ze względu na znaczną koncentrację problemów społecznych w poszczególnych sołectwach na terenie gminy Brzeźnica dokonano podwyższenia wartości średniej sumarycznej wskaźnika IMD w obszarze społecznym o 15%**, tak aby możliwe było określenie obszarów o najwyższym stopniu degradacji w obszarze uwarunkowań społecznych. Niniejsze działanie pozwala na możliwość realizacji ustawowych zapisów dotyczących wielkości obszaru rewitalizacji oraz liczby ludności zamieszkującej obszar rewitalizacji (30%), gdyż wpływa na wyznaczenie obszarów rewitalizacji wymagających podjęcia działań rewitalizacyjnych, które w oparciu o możliwości finansowe gminy, pozwolą rozwiązać najpilniejsze problemy społeczne.

Wyliczenia IMD dla poszczególnych obszarów, obejmujących sołectwa w obszarze gminy Brzeźnica, były dokonywane poprzez określenie wielkości koncentracji problemów społecznych w poszczególnych obszarach w ramach każdej z badanych jednostek. Poprzez wyliczenie średnich określono obszary, w których natężenie poszczególnych problemów jest wysokie lub niskie. Wyliczenia dokonano za pomocą punktów, które przyznawane są kolorom: czerwony (3 punkty), żółty (2 punkty), zielony (1 punkt). Podjęto założenie, iż wysokie nasilenie negatywnych zjawisk w ramach poszczególnych problemów społecznych występujących na określonych obszarach, powoduje proporcjonalne narastanie nasilenia stopnia wykluczenia oraz zjawisk kryzysowych na danym obszarze. W związku z tym wystąpienie koloru czerwonego w przypadku jednego problemu społecznego na danym obszarze oznacza uzyskanie 3 punktów, jednakże wystąpienie kolejnego problemu będzie wskazywało na wartość 4 punktów (3 +1 punkt), a trzeciego problemu na 5 punktów (3 + 1 + 1). Pozwala to na szczególne wskazanie obszarów kryzysowych na terenie gminy.

## Rozdział IV Wyznaczenie obszaru zdegradowanego i obszaru rewitalizacji

### IV.1 Diagnoza uwarunkowań społecznych

W ramach wyznaczenia stopnia degradacji obszarów gminy, w oparciu o **uwarunkowania społeczne**, przeprowadzono analizę wskaźników liczby osób korzystających z zasiłków. Niniejsze działanie ma na celu udokumentowanie stopnia wykluczenia społecznego, ze względu na to, iż zasiłki odnosiły się do liczebności osób długotrwale wykluczonych (zasiłki stałe), osób posiadających określone trudności życiowe, skoncentrowane w pewnym czasie (zasiłki okresowe) oraz osób korzystających z zasiłków celowych. Pomoc na dożywianie dzieci stanowiła wskaźnik badania sytuacji materialnej i finansowej rodzin oraz zapotrzebowanie na korzystanie z niefinansowej formy pomocy na rzecz dzieci objętych programem dożywiania. Z kolei wskaźnik bezrobocia pozwala na określenie stopnia wykluczenia społecznego oraz możliwość wystąpienia innych negatywnych zjawisk społecznych (np. uzależnienia, przemocy w rodzinie). Bezrobocie, ze względu na współistnienie z innymi negatywnymi zjawiskami społecznymi, może powodować również wzrost przestępczości, a w następstwie konieczność nasilenia interwencji policyjnych. Liczba „Niebieskich Kart” oraz liczba interwencji policji i postępowań prowadzonych przez Gminny Zespół Interdyscyplinarny oraz Gminną Komisję Rozwiązywania Problemów Alkoholowych pozwala nakreślić obraz występowania negatywnych zjawisk społecznych w analizowanym obszarze, do których należą zjawiska nadużywania alkoholu czy stosowania przemocy w rodzinie. Koncentracja takich zjawisk wpływa na stan społeczeństwa zamieszkującego badany obszar. Często jest przejawem patologicznych zachowań mieszkańców, gdzie koncentrują się również inne problemy społeczne, tj. demoralizacja dzieci, brak odpowiednich wzorców zachowań, problemy opiekuńczo-wychowawcze i problemy związane z prawidłowym prowadzeniem gospodarstwa domowego.

Wskaźnikiem uzupełniającym analizy w zakresie wyznaczania obszaru zdegradowanego był wiek produkcyjny osób korzystających z pomocy społecznej jako zmienna determinująca potencjały obszaru oraz wiek poprodukcyjny osób korzystających z pomocy społecznej (liczba osób starszych oraz wysokie prawdopodobieństwo objęcia tych osób opieką, które jest zadaniem gminy), jako zmienna determinująca deficyty w najbliższej przyszłości, ze względu na stopień obciążenia demograficznego obszaru, na którym podejmowane będą działania rewitalizacyjne.

Tabela 3 Uwarunkowania społeczne – zestawienie danych według sołectw

Lp.	Sołectwo	Liczba ludności	Liczba osób									Postępowania GZI oraz GKRPA
			Zasiłki stałe	Zasiłki okresowe	Zasiłki celowe	Pomoc na dożywianie dzieci	Bezrobocie	Wiek przed - produkcyjny osób korzystających z pomocy społecznej	Wiek poprodukcyjny osób korzystających z pomocy społecznej	Niebieskie Karty	Interwencje policji/prowadzone postępowania	
1	Brzeźnica	844	6	7	16	5	12	30	4	0	0	1
2	Chotków	733	7	7	15	26	13	48	5	0	0	2
3	Jabłonów	611	5	1	1	3	2	10	0	1	1	1
4	Karczówka	144	0	0	0	4	0	4	0	0	0	1
5	Marcinów	101	3	0	2	0	0	3	2	0	0	0
6	Przyłaski	213	0	1	3	0	2	1	2	0	0	0
7	Stanów	203	2	1	4	2	2	8	1	0	0	1
8	Wichów	480	3	2	0	0	2	7	0	0	0	1
9	Wrzesiny	323	4	1	5	4	1	14	1	0	0	0
SUMA		3652	30	20	46	44	34	125	15	1	1	7

Źródło: opracowanie własne

Tabela 4 Uwarunkowania społeczne – wskaźnik IMD dla poszczególnych sołectw

Lp.	Sołectwo	Liczba ludności	Wskaźnik										IMD społeczne
			Zasiłki stałe	Zasiłki okresowe	Zasiłki celowe	Pomoc na dożywianie dzieci	Bezrobocie	Wiek przed - produkcyjny osób korzystających z pomocy	Wiek poprodukcyjny osób korzystających z pomocy	Niebieskie Karty	Interwencje policji/prowadzone postępowania	Postępowania GZI oraz GKRPA	
1	Brzeźnica	844	0,71	0,83	1,90	0,59	1,42	3,55	0,47	0,00	0,00	0,12	22
2	Chotków	733	0,95	0,95	2,05	3,55	1,77	6,55	0,68	0,00	0,00	0,27	27
3	Jabłonów	611	0,82	0,16	0,16	0,49	0,33	1,64	0,00	0,16	0,16	0,16	21
4	Karczówka	144	0,00	0,00	0,00	2,78	0,00	2,78	0,00	0,00	0,00	0,69	16
5	Marcinów	101	2,97	0,00	1,98	0,00	0,00	2,97	1,98	0,00	0,00	0,00	20
6	Przyłaski	213	0,00	0,47	1,41	0,00	0,94	0,47	0,94	0,00	0,00	0,00	21
7	Stanów	203	0,99	0,49	1,97	0,99	0,99	3,94	0,49	0,00	0,00	0,49	24
8	Wichów	480	0,63	0,42	0,00	0,00	0,42	1,46	0,00	0,00	0,00	0,21	14
9	Wrzesiny	323	1,24	0,31	1,55	1,24	0,31	4,33	0,31	0,00	0,00	0,00	15
SUMA		3652	8,30	3,64	11,01	9,63	6,17	27,69	4,88	0,16	0,16	1,95	23

Źródło: opracowanie własne

#### METODOLOGIA INDEX OF MULTIPLE DEPRIVATION

**Zapis matematyczny:** Suma wartości społecznego IMD + ZIELONY (1 punkt) + ŻÓŁTY (2 punkty) + CZERWONY (3 punkty) + CZERWONY II (4 punkty) + CZERWONY III (5 punktów). W ramach wyznaczania wartości średniej koncentracji problemów na danych obszarze przyjęto wskaźnik o odpowiednim odchyleniu punktowym (30% punktów liczonych od wartości stałej – wartość punktowa stałej od 0,1 do 5, biorąc pod uwagę wskaźnik najniższy oraz najwyższy wartości średniej). W przypadku wartości stałych powyżej 5 punktów przyjęto odchylenie na poziomie 15%, ze względu na węższe spektrum oddziaływania zjawisk.

Tabela 5 Metodologiczna wartość wyliczenia wielkości koncentracji problemów społecznych

WIELKOŚĆ KONCENTRACJI PROBLEMÓW SPOŁECZNYCH										
ŚREDNIA W %										
Wartość stała	0,92	0,40	1,22	1,07	0,69	3,08	0,54	0,02	0,02	0,22
Przedział wartości	0,64-1,2	0,28-0,52	0,85-1,59	0,75-1,39	0,48-0,9	2,16-4	0,38-0,7	0,01-0,03	0,01-0,03	0,15-0,29
Poniżej średniej										
Średnia										
Powyżej średniej										

Źródło: opracowanie własne



## IV.2 Diagnoza uwarunkowań gospodarczych

Ważnymi wskaźnikami, które należy traktować jako uzupełnienie prowadzonych analiz w wyznaczeniu obszaru zdegradowanego są dane w ramach **uwarunkowań gospodarczych**, gdzie analizie poddano współczynnik przedsiębiorczości jako liczba podmiotów gospodarczych przypadająca na zamieszkującą dany obszar liczbę ludności, a także współczynnik rozwoju przedsiębiorczości jako możliwości samodzielnego działania mieszkańców i potencjałów obszaru do zakładania własnych działalności gospodarczych. Wyższy wskaźnik przedsiębiorczości oznacza większą aktywność społeczną w rozwoju gospodarczym badanego obszaru. Z kolei niższy wskaźnik przedsiębiorczości oznacza mniejszą aktywność społeczną, która nie wpływa na rozwój gminy pod względem gospodarczym.

Tabela 6 Uwarunkowania gospodarcze – wskaźnik IMD dla poszczególnych sołectw

Lp.	Sołectwo	Liczba ludności	Liczba podmiotów gospodarczych	Współczynnik przedsiębiorczości (liczba podmiotów/liczbę ludności* 100)	Liczba nowopowstałych podmiotów gospodarczych	Współczynnik rozwoju przedsiębiorczości (liczba nowopowstałych podmiotów/liczbę ludności * 100)	Średnia sumaryczna łączna $C=(A+B)/2$	Współczynnik przedsiębiorczości oraz rozwoju przedsiębiorczości w stosunku do średniej sumarycznej łącznej
				(A)		(B)		(czerwone – poniżej, zielone – powyżej)
1	Brzeźnica	844	27	3,20	3	0,36	1,78	
2	Chotków	733	33	4,50	2	0,27	2,39	
3	Jąbłonów	611	18	2,95	0	0,00	1,47	
4	Karczówka	144	5	3,47	0	0,00	1,74	
5	Marcinów	101	2	1,98	0	0,00	0,99	
6	Przyłaski	213	3	1,41	2	0,94	1,17	
7	Stanów	203	6	2,96	1	0,49	1,72	
8	Wichów	480	10	2,08	2	0,42	1,25	
9	Wrzesiny	323	9	2,79	1	0,31	1,55	
Średnia				2,81	Średnia	0,31	1,56	

Źródło: opracowanie własne

## IV.3 Diagnoza uwarunkowań przestrzenno-funkcjonalnych

W obrębie **uwarunkowań przestrzenno-funkcjonalnych** za czynnik determinującym obszar jako teren zdegradowany uznano wskaźnik dostępności do sieci wodociągowej i kanalizacyjnej. Dostępność mieszkańców gminy do sieci wodociągowej, a przede wszystkim kanalizacyjnej stanowi o jakości życia mieszkańców danego obszaru. Rozwój sieci wodociągowo-kanalizacyjnej stanowi także istotny aspekt rozwoju osadnictwa i rozbudowy sołectw pod względem mieszkalnictwa.

Tabela 7 Uwarunkowania przestrzenno-funkcjonalne – zestawienie danych według sołectw (wskaźnik dostępności do sieci kanalizacyjnej i wodociągowej)

Lp.	Sołectwo	Liczba zewidencjonowanych budynków mieszkalnych	Liczba przyłączy do sieci kanalizacyjnej i/lub przydomowych oczyszczalni ścieków	Wskaźnik dostępności do sieci kanalizacyjnej	Liczba przyłączy do sieci wodociągowej	Wskaźnik dostępności do sieci wodociągowej	Średnia sumaryczna łączna (A + B) / 2	Wskaźnik dostępności do sieci kanalizacyjnej i wodociągowej w stosunku do średniej sumarycznej łącznej
				(liczba przyłączy kan./liczbę budynków*100)		(liczba przyłączy wod./liczbę budynków*100)		(czerwone – poniżej, zielone – powyżej)
				(A)		(B)		x
1	Brzeźnica	186	9	4,84	193	103,76	54,30	
2	Chotków	158	30	18,99	227	143,67	81,33	
3	Jabłonów	148	0	0,00	170	114,86	57,43	
4	Karczówka	36	0	0,00	50	138,89	69,44	
5	Marcinów	32	0	0,00	26	81,25	40,63	
6	Przyłaski	77	0	0,00	67	87,01	43,51	
7	Stanów	70	0	0,00	70	100,00	50,00	
8	Wichów	111	0	0,00	128	115,32	57,66	
9	Wrzesiny	72	1	1,39	97	134,72	68,06	
<b>Średnia</b>				<b>2,80</b>	<b>Średnia</b>	<b>113,28</b>	<b>58,04</b>	x

Źródło: opracowanie własne

Obecność obiektów kulturalno-rekreacyjnych czy sportowych stanowi o potencjale rozwojowym społeczności zamieszkującej dany obszar, w którym taka infrastruktura istnieje. Jednakże, uwzględniając potrzeby osób ze szczególnymi potrzebami, o których mowa w ustawie z dnia 19 lipca 2019 r. o zapewnianiu dostępności osobom ze szczególnymi potrzebami, istotne znaczenie w procesie rewitalizacyjnym ma dostępność obiektów dla osób niepełnosprawnych, mieszkańców o ograniczonej sprawności ruchowej oraz innych dysfunkcji wpływających na niemożność korzystania z obiektów publicznych.

Zgodnie definicją zawartą w par. 3 pkt 6 Rozporządzenia Ministra Infrastruktury z dnia 12 kwietnia 2002 r. w sprawie warunków technicznych, jakim powinny odpowiadać budynki i ich usytuowanie<sup>2</sup>, budynkiem użyteczności publicznej jest budynek przeznaczony na potrzeby administracji publicznej, wymiaru sprawiedliwości, kultury, kultu religijnego, oświaty, szkolnictwa wyższego, nauki, wychowania, opieki zdrowotnej lub społecznej. Analizując obiekty kulturalno-sportowe, tj. sale sportowe, instytucje kultury, obiekty sportowe należy wskazać, iż powinny one być dostępne w celu realizacji potrzeb mieszkańców, gdyż możliwość realizacji oczekiwań społecznych na analizowanych obszarach jest powiązana z dostępnością obiektów. W szczególności dostępność odnosi się do osób wykluczonych ze względu na występujące dysfunkcje. W związku z tym niniejszy wskaźnik został wzięty pod uwagę w kontekście działań rewitalizacyjnych odnoszących się do uwarunkowań przestrzenno-funkcjonalnych.

<sup>2</sup>Rozporządzenie Ministra Infrastruktury z dnia 12 kwietnia 2002 r. w sprawie warunków technicznych, jakim powinny odpowiadać budynki i ich usytuowanie (Dz. U. 2019 poz. 1065).

Dostępność jest uwarunkowaniem intermodalnym, odnoszącym się do kwestii rozwiązań architektonicznych, cyfrowych i komunikacyjno-informacyjnych, co ma zdecydowany związek z potencjami danego obszaru w ramach rewitalizacji.

Tabela 8 Uwarunkowania przestrzenno-funkcjonalne – zestawienie danych według sołectw (wskaźnik dostępności do obiektów publicznych)

Lp.	Sołectwo	Liczba ludności	Liczba obiektów kulturalno-sportowych	Liczba obiektów kulturalno-sportowych dostosowanych architektonicznie do osób ze szczególnymi potrzebami	Dostępność komunikacyjna do obiektu (architektoniczna/sa modzienne dotarcie do obiektu ) TAK - 1p./NIE - 0p.	Dostępność cyfrowa i komunikacyjno-informacyjna obiektów TAK - 1p./NIE - 0p.	Suma (A + B + C + D)	Wskaźnik dostępności do obiektów publicznych w stosunku do średniej sumarycznej
			(A)	(B)	(C)	(D)		(czerwone – poniżej, zielone – powyżej)
1	Brzeźnica	844	3	1	1	0	5	
2	Chotków	733	2	1	1	0	4	
3	Jabłonów	611	2	0	0	0	2	
4	Karczówka	144	1	0	0	0	1	
5	Marcinów	101	1	0	0	0	1	
6	Przyłaski	213	1	0	0	0	1	
7	Stanów	203	1	0	0	0	1	
8	Wichów	480	3	0	0	0	3	
9	Wrzesiny	323	1	0	0	0	1	
<b>Średnia sumaryczna</b>					0,22	0,00	2,11	x

Źródło: opracowanie własne

Dodatkowo, w analizie ilościowej wyznaczenia obszaru zdegradowanego, uwzględniono również wskaźnik dostępności komunikacyjnej mierzonej jako liczba dziennych kursów komunikacji publicznej dostępnej na terenie gminy, gdyż ważnym aspektem związanym z gwarantowaniem wysokiej jakości życia jest możliwość przemieszczania się osób, w celu załatwiania spraw. Dostępność komunikacyjna obszaru stanowi o jego znacznym potencjale osiedleńczym, wpływa na ograniczone wysiedlanie, a w przypadku braku komunikacji publicznej może być wysokim czynnikiem wpływającym na późniejszą degradację i wyludnianie oraz utracenie atrakcyjności pod względem osiedleńczym.

Tabela 9 Uwarunkowania przestrzenno-funkcjonalne – zestawienie danych według sołectw (wskaźnik dostępności do komunikacji publicznej)

Lp.	Sołectwo	Liczba dziennych kursów komunikacji publicznej	Średnia dostępność	Dostępności komunikacyjnej	Wskaźnik dostępności komunikacyjnej
		(A)	(B)	(C = A / B * 100)	(czerwone – poniżej, zielone – powyżej)
1	Brzeźnica	19	10,67	178,07	
2	Chotków	14	10,67	131,21	
3	Jabłonów	18	10,67	168,70	
4	Karczówka	12	10,67	112,46	
5	Marcinów	0	10,67	0,00	
6	Przyłaski	8	10,67	74,98	
7	Stanów	3	10,67	28,12	
8	Wichów	8	10,67	74,98	
9	Wrzesiny	14	10,67	131,21	
<b>Średnia</b>		<b>10,67</b>	<b>x</b>	<b>99,97</b>	<b>x</b>

Źródło: opracowanie własne

## METODOLOGIA INDEX OF MULTIPLE DEPRIVATION

Łączna wartość IMD w uwarunkowaniach przestrzenno-funkcjonalnych na obszarze miejskim jest sumą wskaźnika dostępności do sieci kanalizacyjnej i wodociągowej, dostępności do obiektów publicznych oraz dostępności do komunikacji publicznej na badanych obszarze.

**Zapis matematyczny:** ZIELONY (1 punkt) + ŻÓŁTY (2 punkty) + CZERWONY (3 punkty) + CZERWONY II (4 punkty) + CZERWONY III (5 punktów).

Tabela 10 Uwarunkowania przestrzenno-funkcjonalne - wskaźnik IMD dla poszczególnych sołectw

Sołectwo	Wskaźnik dostępności do sieci kanalizacyjnej i wodociągowej w stosunku do średniej sumarycznej łącznej	Wskaźnik dostępności komunikacyjnej	Wskaźnik dostępności do obiektów publicznych w stosunku do średniej sumarycznej	IMD przestrzenno-funkcjonalne
Brzeźnica				5
Chotków				3
Jabłonów				8
Karczówka				5
Marcinów				12
Przylaski				12
Stanów				12
Wichów				8
Wrzesiny				5
<b>Średnia</b>				<b>7,78</b>

Źródło: opracowanie własne

### IV.4 Diagnoza uwarunkowań środowiskowych

Jakość środowiska przyrodniczego i naturalnego stanowi istotny element świadczący o potencjale regionalnym w kontekście odpowiedniej jakości życia oraz potencjału obszaru pod względem osiedlania się mieszkańców. Ważnym aspektem **uwarunkowań środowiskowych** jest wskaźnik zanieczyszczenia azbestem. Dane dotyczące ilości azbestu na obszarze gminy pozwalają na wyznaczenie obszaru zdegradowanego, gdyż występowanie azbestu świadczy o źródle zanieczyszczenia, które negatywnie wpływa na zdrowie mieszkańców.

Tabela 11 Uwarunkowania środowiskowe - wskaźnik IMD dla poszczególnych sołectw

Lp.	Sołectwo	Ilość zewidencjonowanego azbestu [kg]	Ilość zutilizowanego azbestu [kg]	Procentowe zutilizowanie azbestu	Wskaźnik zanieczyszczenia azbestem [%]	Wskaźnik zanieczyszczenia azbestem w stosunku do średniej sumarycznej
		(A)	(B)	(C = B / A * 100)	D = [100%-C]	(czerwone – powyżej, zielone – poniżej, szare - brak wartości)
1	Brzeźnica	275647	87517	31,75	68,25	
2	Chotków	372660	40830	10,96	89,04	
3	Jabłonów	138168	63318	45,83	54,17	
4	Karczówka	52051	6556	12,60	87,40	
5	Marcinów	14580	2505	17,18	82,82	
6	Przyłaski	41668	2998	7,19	92,81	
7	Stanów	43512	1992	4,58	95,42	
8	Wichów	125081	13641	10,91	89,09	
9	Wrzesiny	93099	23424	25,16	74,84	
<b>Średnia sumaryczna</b>					<b>81,54</b>	

Źródło: opracowanie własne

#### IV.5 Diagnoza uwarunkowań technicznych

Z kolei uwzględniając **uwarunkowania techniczne** w ramach wyznaczania obszaru zdegradowanego na terenie gminy Brzeźnica wzięto pod uwagę wskaźnik potencjalnego zużycia technicznego budynków jako utratę wartości budowlanej wynikającej z upływu czasu. Degradacja budynków mieszkalnych stanowi również informację o sytuacji finansowej ludności zamieszkującej obszar zdegradowany. Wyższy wskaźnik potencjalnego zużycia technologicznego budynków niesie za sobą informację o niższych możliwościach finansowych osób zamieszkujących te budynki. Analiza tego wskaźnika określa także wielkość zapotrzebowania na prace remontowe oraz charakteryzuje podobszar z dużą częstotliwością występowania zdegradowanych budynków jako obszar mało atrakcyjny do zamieszkania, co w efekcie przekłada się na niski potencjał społeczno-gospodarczy i brak potencjalnych możliwości rozwojowych.

Tabela 12 Uwarunkowania techniczne - wskaźnik IMD dla poszczególnych sołectw

Lp.	Sołectwo	Liczba ludności	Liczba zewidencjonowanych budynków mieszkalnych	Liczba budynków mieszkalnych wybudowanych przed 1970 r.	Wskaźnik potencjalnego zużycia technicznego budynków (utrata wartości budowlanej wynikającej z upływu czasu)	Wskaźnik potencjalnego zużycia technicznego budynków do wartości średniej sumarycznej
			(A)	(B)	(C = B / A * 100)	(czerwone – powyżej, zielone – poniżej)
1	Brzeźnica	844	186	142	76,34	
2	Chotków	733	158	141	89,24	
3	Jabłonów	611	148	116	78,38	
4	Karczówka	144	36	29	80,56	
5	Marcinów	101	32	29	90,63	
6	Przyłaski	213	77	66	85,71	
7	Stanów	203	70	54	77,14	
8	Wichów	480	111	96	86,49	
9	Wrzesiny	323	72	61	84,72	
<b>Średnia sumaryczna</b>					<b>83,25</b>	

Źródło: opracowanie własne

#### IV.6 Obszar zdegradowany i obszar rewitalizacji

Wybór obszarów wskazanych do objęcia procesem rewitalizacji jest wynikiem gruntownej diagnozy zjawisk kryzysowych występujących na terenie gminy Brzeźnica oraz wynikiem ustalenia ich koncentracji terytorialnej. W oparciu o przeprowadzone analizy ilościowe i jakościowe określono obszar zdegradowany, który został określony w oparciu o wartości łączne uwarunkowań społecznych przewyższające **średnią sumaryczną wynoszącą wartość 23 punkty (po dodaniu 15%)**.

Na podstawie wyników uzyskanych w ramach uwarunkowań społecznych, gospodarczych, przestrzenno-funkcjonalnych, środowiskowych oraz technicznych wskazano obszary rewitalizacji, które zostały wyznaczone na podstawie Index of Multiple Deprivation. **Wyliczenie IMD ogólnego (łącnego) obejmowało wyliczenie wartości punktowej IMD społecznego oraz dodania wyników poszczególnych IMD dla każdego uwarunkowania, przyjmując ocenę jak przy analizie poszczególnych uwarunkowań**, czyli metodologia IMD obejmowała ocenę 3 punkty (**kolor czerwony**), a za każdy kolejny obszar oznaczony na czerwono stanowiącą odstępstwo od średniej dla gminy dodatkowy jeden punkt, czyli odpowiednio: 1 obszar (3 punkty), 2 obszary (3 punkty + 1), 3 obszary (3 punkty + 1 + 1). Obszary oznaczone na inne kolory odpowiednio: 1 punkt (**kolor zielony**), 2 punkty (**kolor żółty**). Wynikiem tak prowadzonej analizy było wskazanie wartości IMD ogólnego. Zsumowano wartości w poszczególnych IMD w celu wskazania wartości łącznej, wynoszącej **średnią sumaryczną o wartości 26,44**. **Obszary, których wartość w łącznym IMD przekracza średnią sumaryczną, ponadto uznane zostały za obszary zdegradowane ze względu na wysoki stopień degradacji społecznej oraz posiadają wysokie wartości w przynajmniej jednym uwarunkowaniu (poza społecznym)**.

Tabela 13 Obszar zdegradowany - IMD łączne dla gminy Brzeźnica

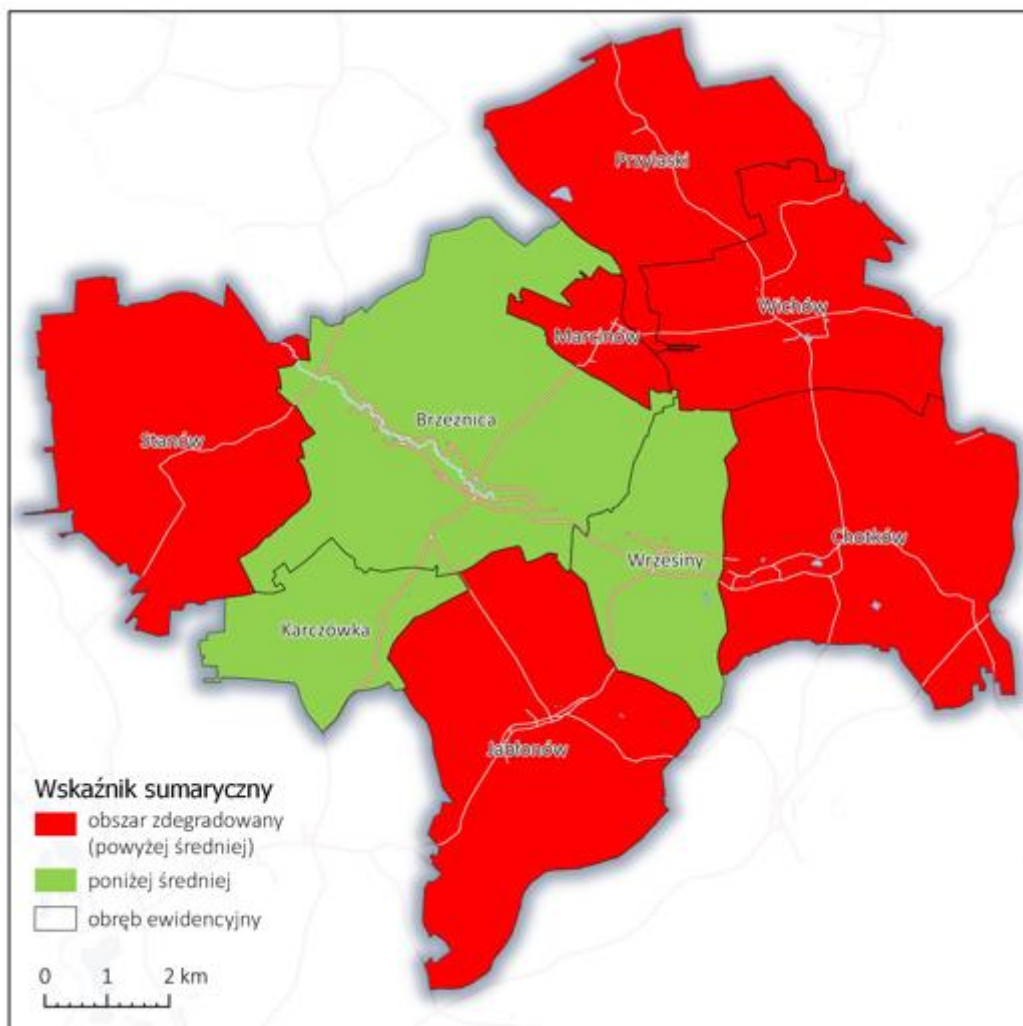
Lp	Sołectwo	IMD społeczne	IMD gospodarcze	IMD przestrzenno-funkcjonalne	IMD środowiskowe	IMD techniczne	Obszar zdegradowany
1	Brzeźnica	22					26
2	Chotków	27					36
3	Jabłonów	21					30
4	Karczówka	16					22
5	Marcinów	20					38
6	Przyłaski	21					39
7	Stanów	24					33
8	Wichów	14					32
9	Wrzesiny	15					24
Średnia							<b>31,11</b>

Źródło: opracowanie własne

Ustawa o rewitalizacji z dnia 9 października 2015 r. stanowi, że działaniom rewitalizacyjnym może zostać poddany obszar gminy znajdujący się w stanie kryzysowym z powodu koncentracji negatywnych zjawisk społecznych, w szczególności bezrobocia, ubóstwa, przestępczości, niskiego poziomu edukacji lub kapitału społecznego, a także niewystarczającego poziomu uczestnictwa w życiu publicznym i kulturalnym, w przypadku występowania na nim ponadto negatywnych zjawisk w sferze gospodarczej, środowiskowej, przestrzenno-funkcjonalnej lub technicznej. Przyjęta m.in. w ustawie definicja rewitalizacji jest bardzo rozbudowana i brzmi następująco: „Rewitalizacja stanowi proces wyprowadzania ze stanu kryzysowego obszarów zdegradowanych, prowadzony w sposób kompleksowy, poprzez zintegrowane działania na rzecz lokalnej społeczności, przestrzeni i gospodarki, skoncentrowane terytorialnie, prowadzone przez interesariuszy rewitalizacji na podstawie gminnego programu rewitalizacji”.

Definicja ustawowa określa obszar zdegradowany jako: „**obszar gminy znajdujący się w stanie kryzysowym z powodu koncentracji negatywnych zjawisk społecznych, w szczególności bezrobocia, ubóstwa, przestępczości, niskiego poziomu edukacji lub kapitału społecznego, a także niewystarczającego poziomu uczestnictwa w życiu publicznym i kulturalnym, można wyznaczyć jako obszar zdegradowany w przypadku występowania na nim ponadto co najmniej jednego z następujących negatywnych zjawisk: gospodarczych (...), środowiskowych (...), przestrzenno-funkcjonalnych (...) lub technicznych (...)**”. **Obszar zdegradowany jest więc przede wszystkim obszarem o problemach społecznych.** Nie można wykluczyć faktu, że znajdują się na nim obszary zaniedbane lub zdewastowane, jednak nie należy utożsamiać tych zjawisk. Za obszar zdegradowany na terenie gminy Brzeźnica uznaje się następujące podobszary: sołectwo Chotków, Jabłonów, Marcinów, Przyłaski, Stanów oraz Wichów.

Mapa 1 Wyznaczony obszar zdegradowany na terenie gminy Brzeźnica



Źródło: opracowanie własne

Z kolei obszar rewitalizacji ustawodawcy zdefiniowali jako: „**obszar obejmujący całość lub część obszaru zdegradowanego, cechujący się szczególną koncentracją negatywnych zjawisk (...), na którym z uwagi na istotne znaczenie dla rozwoju lokalnego gmina zamierza prowadzić rewitalizację (...)**”.

W ramach wyznaczania obszaru zdegradowanego wyznaczono jednostki, gdzie zidentyfikowano stan kryzysowy wynikający z natężenia problemów społecznych i co najmniej jednego z problemów w sferze gospodarczej, środowiskowej, przestrzenno-funkcjonalnej lub technicznej. Dodatkowymi argumentami wyznaczającym obszary do zrewitalizowania są ważne funkcje społeczno-gospodarcze oraz stan zagospodarowania terenów możliwych do przeprowadzenia działań rewitalizacyjnych. Zgodnie z ustawą o rewitalizacji obszar zdegradowany musi obejmować występowanie przede wszystkim natężenia problemów społecznych, dlatego do obszaru zdegradowanego zaliczone zostały



tylko jednostki administracyjne, dla których zidentyfikowano występowanie problemów w sferze społecznej. Wymienione powyżej wydzielone podobszary wskazują na potrzebę wprowadzenia działań naprawczych i wyprowadzenia z sytuacji kryzysowej, a w konsekwencji umożliwienia wskazanym podobszaram warunków do rozwoju w kontekście zarówno społecznym, infrastrukturalnym, środowiskowym, urbanistycznym.

Wysokie wskaźniki negatywne koncentracji uwarunkowań społecznych (wyznaczonych w oparciu o średni wskaźnik przekraczający średnią sumaryczną IMD dla danego obszaru) pozwalają na wyznaczenie obszaru zdegradowanego. Następnie obszar zdegradowany analizowany jest w pozostałych uwarunkowaniach (m.in. technicznym, środowiskowym, przestrzenno-funkcyjnym i gospodarczym) i w przypadku wystąpienia wysokiej koncentracji w co najmniej jednym uwarunkowaniu, zaliczony zostaje do obszaru rewitalizacji. **Brak wysokiej koncentracji problemów w uwarunkowaniach społecznych uniemożliwia zaliczenie całego obszaru zdegradowanego do obszaru rewitalizacji. Zatem obszar sołectwa Jabłonów, Marcinów, Przyłaski oraz Wichów, ze względu na brak obszaru zdegradowanego w uwarunkowaniach społecznych, nie stanowią obszaru wskazanego do rewitalizacji. Za obszar rewitalizacji na terenie gminy Brzeźnica uznaje się następujące podobszary: sołectwo Chotków oraz sołectwo Stanów.**

Tabela 14 Obszar rewitalizacji w gminie Brzeźnica

Lp	Sołectwo	IMD społeczne	IMD gospodarcze	IMD przestrzenno-funkcyjne	IMD środowiskowe	IMD techniczne	Obszar rewitalizacji
1	Brzeźnica	22					26
2	Chotków	27					36
3	Jabłonów	21					30
4	Karczówka	16					22
5	Marcinów	20					38
6	Przyłaski	21					39
7	Stanów	24					33
8	Wichów	14					32
9	Wrzesiny	15					24
Średnia							<b>31,11</b>

Źródło: opracowanie własne

Zgodnie z art. 10 ust. 2 ustawy o rewitalizacji, **obszar rewitalizacji nie może być większy niż 20% powierzchni gminy oraz zamieszkały przez więcej niż 30% liczby mieszkańców gminy.** Obszar rewitalizacji może być podzielony na podobszary, w tym podobszary nieposiadające ze sobą wspólnych granic. W ramach przeprowadzonej analizy **obszar rewitalizacji został wyznaczony na 2 podobszarach.** Obszar rewitalizacji został wskazany w stosunku do ogólnej liczby ludności gminy Brzeźnica wynoszącej na koniec roku 2021: 3 652 osób na podstawie danych Urzędu Gminy Brzeźnica

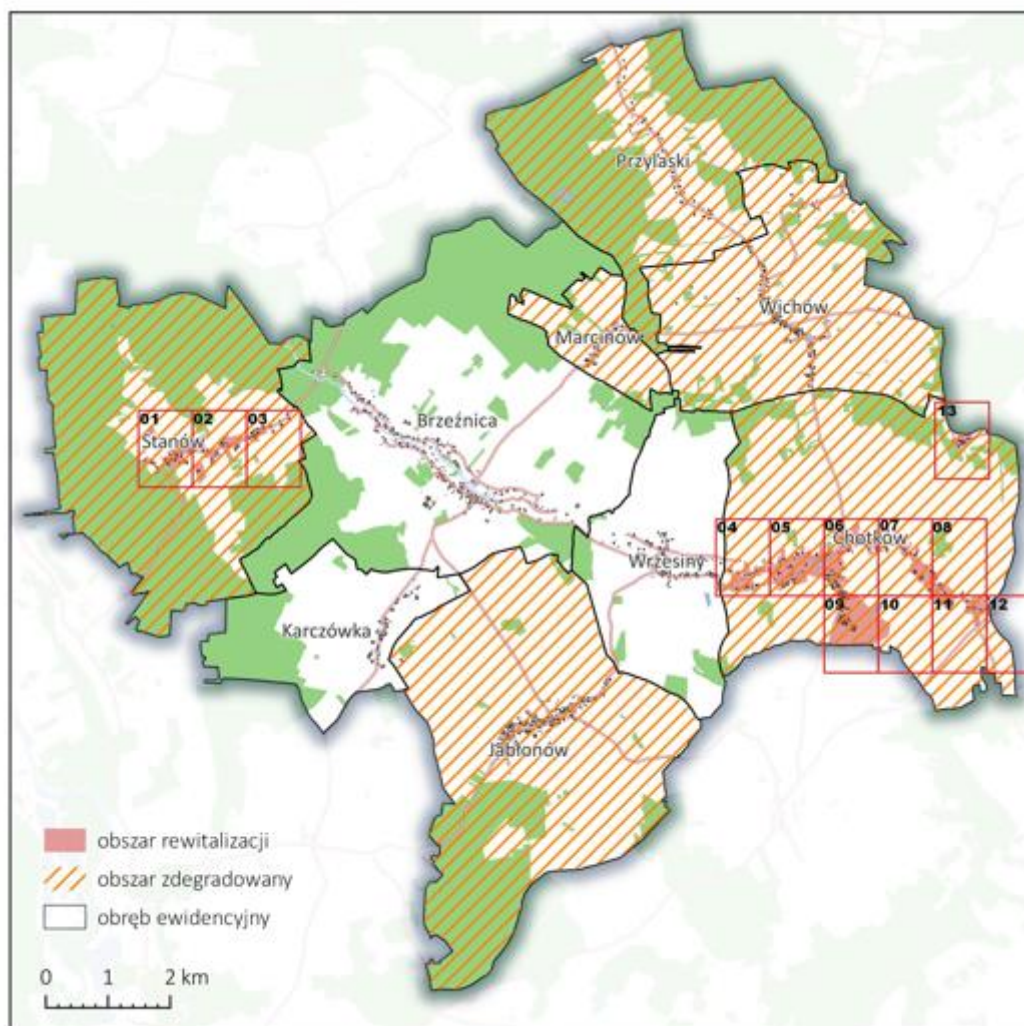
oraz całkowitej powierzchni gminy wynoszącej 12 200 ha na podstawie danych GUS BDL. Wyznaczono **obszar rewitalizacji gminy Brzeźnica obejmujący powierzchnię 249,4 ha (2,04% ogólnej powierzchni gminy), którą zamieszkuje 936 osób (25,63% ogólnej liczby mieszkańców gminy)**. Wyznaczony obszar spełnia wymagania ustawowe odnośnie limitów wielkości obszaru i liczby mieszkańców, gdzie będą realizowane zadania rewitalizacyjne.

Tabela 15 Powierzchnia i ludność zamieszkująca obszar rewitalizacji w gminie Brzeźnica

Lp.	Obszar rewitalizacji	Powierzchnia [ha]	Ludność
1	Sołectwo Chotków	206	733
2	Sołectwo Stanów	43,4	203
		<b>%</b>	<b>2,04</b>
			<b>25,63</b>

Źródło: opracowanie własne

Mapa 2 Obszar rewitalizacji na terenie gminy Brzeźnica



Źródło: opracowanie własne

## Rozdział V Rekomendacje do uchwały Rady Gminy o wyznaczeniu obszaru rewitalizacji

Ustawa z dnia 9 października 2015 r. o rewitalizacji wprowadziła ustawową definicję pojęcia „rewitalizacja” oraz szereg wymogów formalno-prawnych określających m.in. zasady, tryb przygotowania, prowadzenia oraz oceny procesu rewitalizacji. Jednym z tych wymogów, zasadniczo warunkiem wstępnym do całego procesu, jest opracowanie diagnozy służącej wyznaczeniu obszaru zdegradowanego i obszaru rewitalizacji. Do przygotowania wspomnianego dokumentu wykorzystuje się obiektywne i weryfikowalne mierniki i metody badawcze. Na podstawie dokonanych analiz Rada Gminy wyznacza, w drodze uchwały, z własnej inicjatywy albo na wniosek Wójta, obszar zdegradowany i obszar rewitalizacji.

Niniejszy projekt uchwały czyni zadość wymogom ustawowym i został opracowany na podstawie *Diagnozy służącej wyznaczeniu obszaru zdegradowanego i obszaru rewitalizacji w gminie Brzeźnica*, którego głównym celem było wyodrębnienie obszaru gminy znajdującego się w obszarze kryzysowym, tzn. charakteryzującym się koncentracją negatywnych zjawisk społecznych, gospodarczych, przestrzenno-funkcjonalnych, środowiskowych i technicznych.

Zgodnie z art. 9 ust. 1 Ustawy z dnia 9 października 2015 r. o rewitalizacji do negatywnych zjawisk społecznych zaliczyć można w szczególności: bezrobocie, ubóstwo, przestępczość, wysoką liczbę mieszkańców będących osobami ze szczególnymi potrzebami, niski poziom edukacji lub kapitału społecznego, a także niewystarczający poziom uczestnictwa w życiu publicznym i kulturalnym. Jednocześnie należy podkreślić, że za obszar zdegradowany (a następnie obszar rewitalizacji) można uznać te fragmenty obszaru kryzysowego, które charakteryzują się koncentracją negatywnych zjawisk społecznych wraz z wystąpieniem na tym obszarze co najmniej jednego z następujących negatywnych zjawisk:

1. gospodarczych – w szczególności niskiego stopnia przedsiębiorczości, słabej kondycji lokalnych przedsiębiorstw;
2. środowiskowych – w szczególności przekroczenia standardów jakości środowiska, obecności odpadów stwarzających zagrożenie dla życia, zdrowia ludzi lub stanu środowiska;
3. przestrzenno-funkcjonalnych – w szczególności niewystarczającego wyposażenia w infrastrukturę techniczną i społeczną lub jej złego stanu technicznego, braku dostępu do podstawowych usług lub ich niskiej jakości, niedostosowania rozwiązań urbanistycznych do zmieniających się funkcji obszaru, niedostosowania infrastruktury do potrzeb osób ze szczególnymi potrzebami, niskiego poziomu obsługi komunikacyjnej, niedoboru lub niskiej jakości terenów publicznych;
4. technicznych – w szczególności degradacji stanu technicznego obiektów budowlanych, w tym o przeznaczeniu mieszkaniowym oraz niefunkcjonowaniu rozwiązań technicznych

umożliwiających efektywne korzystanie z obiektów budowlanych, w szczególności w zakresie energooszczędności, ochrony środowiska i zapewniania dostępności osobom ze szczególnymi potrzebami.

Przedkładany dokument jest zgodny z wnioskami pracy Komitetu Rewitalizacji, kompletny i spójny w swej warstwie merytorycznej. Uchwała nie powoduje skutków finansowych dla budżetu gminy. Uchwała nie zawiera danych prawnie chronionych.

## Spis map, tabel

### Spis map

Mapa 1 Wyznaczony obszar zdegradowany na terenie gminy Brzeźnica .....	16
Mapa 2 Obszar rewitalizacji na terenie gminy Brzeźnica.....	18

### Spis tabel

Tabela 1 Liczba ludności w podziale na poszczególne sołectwa .....	3
Tabela 2 Wskaźniki służące analizie do wyznaczenia obszaru zdegradowanego.....	4
Tabela 3 Uwarunkowania społeczne – zestawienie danych według sołectw .....	8
Tabela 4 Uwarunkowania społeczne – wskaźnik IMD dla poszczególnych sołectw.....	8
Tabela 5 Metodologiczna wartość wyliczenia wielkości koncentracji problemów społecznych .....	8
Tabela 6 Uwarunkowania gospodarcze – wskaźnik IMD dla poszczególnych sołectw.....	9
Tabela 7 Uwarunkowania przestrzenno-funkcjonalne – zestawienie danych według sołectw (wskaźnik dostępności do sieci kanalizacyjnej i wodociągowej) .....	10
Tabela 8 Uwarunkowania przestrzenno-funkcjonalne – zestawienie danych według sołectw (wskaźnik dostępności do obiektów publicznych) .....	11
Tabela 9 Uwarunkowania przestrzenno-funkcjonalne – zestawienie danych według sołectw (wskaźnik dostępności do komunikacji publicznej).....	11
Tabela 10 Uwarunkowania przestrzenno-funkcjonalne - wskaźnik IMD dla poszczególnych sołectw..	12
Tabela 11 Uwarunkowania środowiskowe - wskaźnik IMD dla poszczególnych sołectw .....	13
Tabela 12 Uwarunkowania techniczne - wskaźnik IMD dla poszczególnych sołectw .....	14
Tabela 13 Obszar zdegradowany - IMD łączne dla gminy Brzeźnica.....	15
Tabela 14 Obszar rewitalizacji w gminie Brzeźnica.....	17
Tabela 15 Powierzchnia i ludność zamieszkująca obszar rewitalizacji w gminie Brzeźnica .....	18