

**LOKALNY PROGRAM REWITALIZACJI GMINY KOŻUCHÓW
NA LATA 2013-2015**



LISTOPAD 2013 R.

Spis treści

1. Wstęp.....	6
2. Charakterystyka obecnej sytuacji na terenie Gminy Kożuchów	9
2.1. Zagospodarowanie przestrzenne	9
2.1.1. Strefy konserwatorskie.....	9
2.1.2. Uwarunkowania ochrony środowiska	9
2.1.3. Transport i komunikacja.....	10
2.1.4. Telekomunikacja i łączność	12
2.1.5. Elektroenergetyka.....	13
2.1.7. Wodociągi i kanalizacja	14
2.1.8. Gospodarka odpadami	16
2.1.9. Zasoby mieszkaniowe	16
2.2. Gospodarka.....	19
2.2.1. Liczba podmiotów gospodarczych	19
2.2.2. Turystyka	20
2.2.3. Tereny pod inwestycje	21
2.4. Strefa społeczna.....	24
2.4.1. Struktura społeczna	24
2.4.2. Bezrobocie	26
2.4.3. Oświata i wychowanie.....	27
2.4.4. Kultura	29
2.4.5. Placówki biblioteczne	30
2.4.6. Muzea Miejskie.....	31
2.4.8. Kluby i obiekty sportowe	32
2.4.9. Organizacje pozarządowe o charakterze kulturalnym	32
2.4.10. Opieka zdrowotna.....	34
2.4.11. Opieka społeczna.....	34
2.4.12. Bezpieczeństwo publiczne.....	36
3. Charakterystyka obecnej sytuacji na obszarze rewitalizowanym	37
3.1. Zagospodarowanie przestrzenne	37
3.1.1. Granice strefy ochrony konserwatorskiej na obszarze rewitalizowanym	44
3.1.2. Własność gruntów i budynków	45
3.1.3. Projekty i zadania inwestycyjne zrealizowane w ramach dotychczasowych działań rewitalizacyjnych.	47

3.3. Gospodarka.....	49
3.4. Strefa społeczna.....	50
3.4.1. Ludność.....	50
3.4.2. Bezrobocie	51
3.4.3. Opieka społeczna	52
3.4.4. Bezpieczeństwo publiczne na obszarze rewitalizowanym	52
3.5. Zbiorcze zestawienie kryteriów kwalifikujących obszar do objęcia programem rewitalizacji	53
4. Nawiązanie do dokumentów strategicznych dotyczących rozwoju przestrzenno- społeczno-gospodarczego regionu	59
4.1. Aktualizacja Strategii Rozwoju Województwa Lubuskiego z horyzontem czasowym do 2020 roku.....	60
4.2. Strategia Rozwoju Powiatu Nowosolskiego (Plan Rozwoju Lokalnego Powiatu Nowosolskiego 2008-2011)	60
4.3. Strategia Rozwoju Gminy Kożuchów na lata 2012-2022	61
4.4. Studium uwarunkowań i kierunków zagospodarowania przestrzennego Miasta i Gminy Kożuchów.....	61
4.5. Lokalna Strategia Rozwoju Lokalnej Grupy Działania „Porozumienie Wzgórz Dalkowskich	63
4.6. Program opieki nad zabytkami województwa lubuskiego na lata 2013-2016.....	64
4.7. Strategia rozwiązywania problemów społecznych Gminy Kożuchów na lata 2008-2013	64
5. Założenia programu rewitalizacji	64
5.1. Okres realizacji Lokalnego Program Rewitalizacji	64
5.2. Przedstawienie postępu w realizacji programu.....	65
5.3. Stan prac nad planowanymi inwestycjami	65
5.4. Opis dokonanych działań.....	66
5.5. Główne kierunki działań	66
5.6. Zasięg terytorialny rewitalizowanego obszaru.....	67
5.7. Kryteria wyboru obszaru do rewitalizacji oraz kolejność realizacji poszczególnych przedsięwzięć	67
6. Planowane działania do realizacji w latach 2013-2015.....	68
6.1. Działania przestrzenne (techniczno-materialne).....	70
6.2. Działania gospodarcze	71
6.3. Działania społeczne	72
7. Wskaźniki realizacji programu	75

8. Zhierarchizowane potrzeby i cele rewitalizacji (nadrzędne i strategiczne)	77
9. Plan finansowy realizacji rewitalizacji na lata 2013 – 2015.....	81
10. Sposoby monitorowania realizacji programu, oceny i komunikacji społecznej.	85
10.1. Sposoby komunikacji społecznej	85
10.2. Sposoby monitorowania realizacji programu.....	87
11. System wdrażania.....	89
12. Podsumowanie	91

1. Wstęp

Lokalny Program Rewitalizacji (LPR) to, zgodnie z Wytycznymi do tworzenia Lokalnych Programów Rewitalizacji dla Województwa Lubuskiego na lata 2007 – 2013, wieloletni program działań o charakterze gospodarczym lub społecznym, dotyczący gospodarki przestrzennej i urządzeń technicznych, zmierzający do wyprowadzenia danego obszaru zdegradowanego z sytuacji kryzysowej oraz stworzenia warunków do jego dalszego rozwoju, realizowany przez różne podmioty, zgodnie z określonym harmonogramem czasowym i finansowany z różnych źródeł, opracowany, przyjęty i koordynowany przez gminę.

Głównym celem realizacji Lokalnego Programu Rewitalizacji dla Gminy Kożuchów na lata 2013-2015 jest wyprowadzenie wydzielonego obszaru gminy ze stanu kryzysowego poprzez usunięcie zjawisk, które spowodowały jego degradację. Rewitalizacja obejmuje przemiany zdegradowanych terenów w trzech głównych aspektach:

1. rozwój infrastrukturalno - przestrzenny - zachowanie dziedzictwa kulturowego przez remonty, modernizację i konserwację zabytkowych obiektów i przestrzeni publicznej oraz poprawa środowiska naturalnego.
2. rozwój gospodarczy - tworzenie nowych miejsc pracy, rozpowszechnianie aktywności gospodarczej,
3. rozwój społeczny - zapobieganie patologiom społecznym (przestępczości, marginalizacji, wykluczeniom).

Inicjatorem powstania Lokalnego Programu Rewitalizacji Gminy Kożuchów na lata 2013-2015 jest Gmina Kożuchów, która jako jednostka samorządu terytorialnego podejmuje działania zmierzające do rozwoju obszarów zdegradowanych znajdujących się w jej granicach administracyjnych.

Dla ułatwienia wprowadza się słownik pojęć używany w niniejszym dokumencie:

Obszar zdegradowany - to obszar powojkowy, poprzemysłowy, popegeerowski lub spełniający co najmniej trzy z kryteriów określonych w Wytycznych MRR w zakresie programowania działań dotyczących mieszkalnictwa:

- a) wysoki poziom ubóstwa,
- b) wysoki poziom długotrwałego bezrobocia,
- c) wysoki poziom przestępczości i naruszeń prawa,
- d) niski poziom aktywności gospodarczej,
- e) porównywalnie niższy poziom wartości zasobu mieszkaniowego.

Zintegrowane programy – takie Lokalne Programy Rewitalizacji, w ramach których przewidziano do realizacji różne działania społeczno-gospodarcze z zakresu aktywizacji terenu rewitalizowanego (tzw. mikroprogramy).

Zintegrowany projekt – grupa wzajemnie powiązanych projektów, wynikających z programu rewitalizacji realizowanych przez jeden lub więcej podmiotów, służących kompleksowej odnowie określonej części obszaru zdegradowanego.

Projekt rewitalizacji - realizowany na określonym terenie zespół przedsięwzięć, będących częścią programu rewitalizacji, w ramach których realizowane są zadania inwestycyjne, społeczne i ekonomiczne.

Obszar projektu rewitalizacji - część obszaru programu rewitalizacji obejmująca zwarty zespół nieruchomości, na której realizowany ma być jeden projekt rewitalizacji.

Gmina – to obszar samorządu terytorialnego określonego granicami administracyjnymi zgodnie z aktualnym podziałem administracyjnym kraju. W niniejszym dokumencie Gmina Kożuchów to obszar miejsko-wiejski wyznaczony granicami administracyjnymi gminy Kożuchów.

Przebudowa (dw. modernizacja) - tj. remonty uzupełnione wprowadzeniem nowych, lepszych, sprawniejszych lub nawet dodatkowych elementów wyposażenia, podnoszących komfort.

Renowacja - pojęcie szczegółowe określające proces odnowienia, przywrócenia stanu poprzedniej świetności obiektu, przy tym nie ma znaczenia, czy obiekt ma wartość historyczną czy też jej nie ma.

Konserwacja - zespół stałych i systematycznych działań mających na celu utrzymanie obiektu zabytkowego w dobrym stanie technicznym. Polega na zabezpieczaniu obiektów architektonicznych, całych zespołów urbanistycznych, zabytkowych parków itp., w celu zachowania ich wartości historycznych i architektonicznych. Konserwację przeprowadza się po dokładnym zinventaryzowaniu obiektu oraz badań techniczno - naukowych mających na celu ustalenie stanu dzieła, zakresu prac, wybraniu odpowiedniej metody itp.

Adaptacja - przebudowa budynku lub zespołu obiektów w celu nadania innych niż dotąd funkcji użytkowych (np.: na cele gospodarcze, społeczne, kulturowe) lub przystosowanie istniejącego obiektu do nowych wymagań, bez zmiany jego funkcji (np. wymiana instalacji, elementów konstrukcyjnych). Adaptacja zachowuje wszystkie walory historyczne i architektoniczne istniejącej budowli.

Budynek użyteczności publicznej - budynek przeznaczony na potrzeby administracji publicznej, wymiaru sprawiedliwości, kultury, kultu religijnego, oświaty, szkolnictwa wyższego, nauki, opieki zdrowotnej, opieki społecznej i socjalnej, obsługi bankowej, handlu, gastronomii, usług, turystyki, sportu, obsługi pasażerów w transporcie kolejowym, drogowym, lotniczym, morskim lub wodnym śródlądowym, świadczenia usług pocztowych lub telekomunikacyjnych oraz inny ogólnodostępny budynek przeznaczony do wykonywania podobnych funkcji, w tym także budynek biurowy i socjalny.

Podstawną prawną przygotowaniem Lokalnego Programu Rewitalizacji Gminy Koźuchów na lata 2013-2020 są następujące dokumenty:

1. Rozporządzenie Ministra Rozwoju Regionalnego z dnia 9 czerwca 2010 r. w sprawie udzielania pomocy na rewitalizację w ramach regionalnych programów operacyjnych (Dz. U. Nr 117, poz. 787).
2. Lubuski Regionalny Program Operacyjny na lata 2007-2013
3. Uszczegółowienie Lubuskiego Regionalnego Programu Operacyjnego na lata 2007-2013.
4. Wytyczne do tworzenia Lokalnych Programów Rewitalizacji dla Województwa Lubuskiego na lata 2007 - 2013
5. Wytyczne Instytucji Zarządzającej LRPO w sprawie kwalifikowalności wydatków w ramach LRPO na lata 2007-2013 (marzec 2013 r.).
6. Wytyczne Instytucji Zarządzającej LRPO dotyczące monitorowania realizacji projektów.

Niniejszy dokument został opracowany w III/IV kwartale 2013 roku zgodnie z obowiązującymi wówczas regulacjami prawnymi, na podstawie dostępnych w tym czasie wersji dokumentów programowych i strategicznych, regulacji prawnych oraz danych i dokumentów dotyczących planowanych przedsięwzięć, które zostały udostępnione Wykonawcy przez Zleceniodawcę – Gminę Koźuchów. Wykonawca nie ponosi odpowiedzialności z tytułu użycia w opracowaniu przekazanych przez Inwestora niewłaściwych danych lub informacji dotyczących planowanego przedsięwzięcia.

LPR został opracowany dla konkretnego projektu zgodnie z tytułem, w związku z tym nie powinien być używany lub stosowany w innych jednostkach samorządu terytorialnego bez przeprowadzenia niezależnej weryfikacji, celem oceny jego przydatności.

2. Charakterystyka obecnej sytuacji na terenie Gminy Kożuchów

2.1. Zagospodarowanie przestrzenne

2.1.1. Strefy konserwatorskie

Miasto i gmina Kożuchów to skarbnica zabytków. Aktualnie wpisanych do rejestru zabytków jest 205 obiektów znajdujących się na obszarze gminy. Duża część miasta znajduje się w tzw. „strefie ochrony konserwatorskiej”. Ścisłej ochronie konserwatorskiej podlega obszar starego miasta w obrębie murów obronnych. Dalej strefa ta rozciąga się we wszystkich kierunkach obejmując część ul. Zygmuntońskiej, Nowosolnej, Słowackiego, Wolności, Moniuszki, 1 Maja, Drzymały Kraszewskiego, Placu Kopernika i Placu Targowego. W strefie tej znajdują się kamienice na parcelach z XIII wieku, kościół parafialny, zamek, ratusz i wspaniale zachowane mury obronne. Kamienice znajdujące się w starej części Kożuchowa pochodzą z okresów od XV do początku XX wieku. Na wielu z nich znajdują ciekawe, często renesansowe portale czy płaskorzeźby.

2.1.2. Uwarunkowania ochrony środowiska

Lasy Gminy Kożuchów położone są na granicy dwóch krain przyrodniczo – leśnych:

- 1) Krainy III Wielkopolsko-Pomorskiej, dzielnicy Pojezierza Lubuskiego, mezoregionu Pradoliny Głogowskiej
- 2) Krainy V Śląskiej, dzielnicy Równiny Dolnośląskiej, mezoregionu Wzgórz Dalkowskich

W Gminie Kożuchów lasy zajmują 29,80 % powierzchni. Położenie lasów gminy jest dość charakterystyczne; stanowią one bowiem szereg oderwanych kompleksów otaczających kółkiem miasto Kożuchów, przy czym północna część gminy jest bardziej zalesiona.

Najliczniejszym gatunkiem jest sosna, która zajmuje 63,4%, olcha 9%, świerk 5,6%, dąb 4,1%, brzoza 8,3%, jodła 4,6%, buk 2,8% powierzchni lasów. Pozostałe gatunki jak grab, topola i osika nie przekraczają 1,1% powierzchni lasów. Gatunki iglaste zajmują łącznie 73,6%, natomiast liściaste 26,4%. Lasy charakteryzują się różnorodnością siedliskową i biocenotyczną. Panuje niezliczona ilość gatunków krzewistych tworzących zwarte kępy. Bogato reprezentowane są takie gatunki jak jarząb pospolity, głóg, dereń, kruszyna, tarnina i leszczyna. Gminę zalicza się do najmniej lesistych w regionie.

Gmina jest bardzo uboga w zasoby wód powierzchniowych. Jest tu niewiele bezimiennych cieków wodnych przypominających raczej rowy melioracyjne. Z ważniejszych cieków wodnych to Czarna Struga, Mirotko, Kożuszka, Rudzianka, Brzeźniczanka. Cieki wodne są w znacznej części zanieczyszczone. Są złej jakości z powodu nadmiernej zawartości zanieczyszczeń organicznych. Rzeka Czarna Struga ma V klasę czystości. Całkowity brak naturalnych akwenów wodnych. Istnieją niewielkie powierzchnie wodne po wyrobiskach kopalnianych. Znikomą powierzchnię zajmują stawy.

Morfologicznie Gmina Kożuchów leży na obszarze dwóch jednostek. Na południu są to Wzgórza Dalkowskie - wał moreny czołowej spiętrzonej glaciotektonicznie ze zlodowacenia środkowopolskiego w budowie geologicznej tego obszaru brały udział utwory trzeciorzędowe wykształcone jako ropy, pyły i węgiel brunatny zalegające prawie od powierzchni i czwartorzędowe wykształcone w postaci piasków i glin przykrywające utwory trzeciorzędowe. Są to gleby dobre kompleksu pszenno-buraczanego.

Część północna to Pradolina Borucko-Głogowska zbudowana z osadów piaszczystych wykształconych jako piaski drobne. Są to gleby słabe bielcowe-brunatne zaliczane do kompleksu żytanego.

W gminie Kożuchów brak jest obszarów szczególnie chronionych. Jedynie niewielki skrawek północnej części gminy objęty jest przez obszar chronionego krajobrazu pod nazwą „Dolina Śląskiej Ochli”. Występują pojedyncze skupiska roślin rzadkich lub chronionych. Z roślin chronionych występują widłaki splecione i goździste, zimowit jesienny, goryczka wąskolistna, goździk piaskowy, mącznica lekarska, kruszyna pospolita, bluszcz pospolity, cis pospolity, pierwiosnka lekarska.

Gmina Kożuchów charakteryzuje się dużą ilością parków z nagromadzonymi rzadkimi i pomnikowymi gatunkami drzew. Są to wartościowe obiekty przyrodnicze. W większości są to parki w pobliżu istniejących i już nie istniejących dworach. Parki położone są w miejscowościach Bielice, Broniszów, Cziradz, Drwalewice, Kożuchów, Lasocin, Mirocin Górny i Średni, Radwanów, Solniki, Studzieniec oraz 2 parki w Stypułowie. W gminie jest 40 pomników przyrody.

Należy zwrócić uwagę na występowanie znacznej ilości dużych ssaków, takich jak jeleni, saren

i dzików oraz małych chronionych ssaków, tj. jeży i kretów. Natomiast z chronionych owadów spotyka się koziorogi dębosze, trzmiele, pazy królowej i biegacze.

2.1.3. Transport i komunikacja

Przez teren gminy Kożuchów przebiega 3 km drogi krajowej. Jest to część drogi S – 3, która przecina wschodnią część gminy; skomunikowana jest z obszarem Gminy Kożuchów poprzez drogi wojewódzkie: nr 297 w kierunku północno – wschodnim /węzeł Lubieszów/

oraz w kierunku wschodnim poprzez drogę wojewódzką nr 283. Takie połączenie dróg wojewódzkich z drogami krajowymi ma duże znaczenie gospodarcze dla danego terenu.

Sieć dróg wojewódzkich na terenie gminy jest dobrze rozwinięta, a fakt iż są skomunikowane z drogą krajową podnosi atrakcyjność terenów gminy dla potencjalnych inwestorów.

Okolo 48,2 km dróg wojewódzkich stanowi główną sieć komunikacyjną na terenie gminy i miasta. Umożliwiają skomunikowanie w kierunku Zielonej Góry, Nowej Soli, Szprotawy, Głogowa, Żagania oraz Nowogrodu Bobrzańskiego, stanowią również połączenia terenów wiejskich z Koźuchowem.

Ponad 65 kilometrów dróg powiatowych stanowi głównie sieć dróg łączących poszczególne wioski na terenie gminy, łączą te miejscowości z Koźuchowem oraz stanowią połączenie z drogami wojewódzkimi. Część tych dróg pełni również funkcję dróg dojazdowych do terenów rolniczych. W mieście stanowią one sieć uzupełniającą dla dróg wojewódzkich.

Blisko 102 kilometry dróg gminnych stanowi sieć uzupełniającą układ komunikacyjny, spełniają one głównie rolę dróg osiedlowych, dojazdów do posesji i pól, stanowią także układ komunikacyjny starego miasta w obrębie murów obronnych.

Ze względu na parametry techniczne i użytkowe drogi gminne w granicach administracyjnych miasta o długości 2,2 km zostały zaliczone do klasy L, pozostałe drogi w mieście 11,3 km zostały zaliczone do najniższej klasy dróg – D. Wszystkie drogi poza obszarem administracyjnym miasta zaliczone są do klasy D. Poza publicznymi drogami gminnymi, gmina posiada drogi wewnętrzne na terenie miasta i gminy, w tym drogi o nawierzchni utwardzonej o długości 2,076km. Wśród dróg gminnych około 22% posiada powierzchnie utwardzoną, a pozostałe 78% powierzchnie nieutwardzoną często tylko gruntową w niewielkich odcinkach wzmocnioną żużlem.

Stan techniczny dróg jest niezadowalający. Jest szczególnie odczuwalny w obszarach, gdzie drogi stanowią główne dojazdy do nieruchomości i użytkowane z dużą częstotliwością przez mieszkańców. Potrzeby w zakresie budowy i przebudowy dróg wynikają ze wzrastającej liczby pojazdów będących w dyspozycji mieszkańców, rozwoju budownictwa mieszkaniowego jednorodzinnego na obszarach peryferyjnych miasta i na terenach wiejskich, które dotychczas były użytkowane jako grunty rolne i które były dostępne poprzez drogi gruntowe. Wzrastająca liczba pojazdów spowodowała wzrost zapotrzebowania na miejsca parkingowe, w szczególności w obrębie zabudowy wielorodzinnej i w śródmieściu Koźuchowa. Zasadniczo zmieniły się również oczekiwania mieszkańców co do jakości dróg. Obecnie powszechnym oczekiwaniem jest zapewnienie dojazdu drogami utwardzonymi. Lepszy stan dróg mają zapewnić inwestycje polegające na remontach i modernizacjach już istniejących dróg. W ostatnich latach przebudowano około 1,5km dróg gminnych przy ul. Polnej

w Koźuchowie, wykonano budowę wraz z rozbudową 0,35km ul. Anny Haller i Grota

Roweckiego

w Kożuchowie oraz przebudowano 0,485km drogi gminnej w Mirocinie Średnim. Gruntownemu remontowi zostały poddane także mosty przy ul. Towarowej i ul. Zygmuntońskiej. Większe modernizacje dróg powiatowych przebiegających przez teren gminy dotyczyły 1,045km ul. Polnej i 0,534km ul. Żeromskiego w Kożuchowie. Wśród dróg wojewódzkich przebudowy i modernizacji na przestrzeni ostatnich lat doczekały się następujące odcinki dróg:

- 1) droga wojewódzka nr 297 odcinek Nowosolna - Szprotawska
- 2) droga wojewódzka nr 283 w Kożuchowie, ulica Wolności
- 3) droga wojewódzka nr 283 odcinek Czciradz - Lasocin
- 4) droga wojewódzka nr 296 w miejscowości Stypułów

Miasto nie posiada obwodnicy, dlatego cały ruch tranzytowy aktualnie Miasto nie posiada obwodnicy, dlatego cały ruch tranzytowy aktualnie odbywa się głównie drogami powiatowymi oraz częściowo wojewódzkimi przebiegającymi przez tereny miejskie. Sytuację taką może zmienić planowana obwodnica Kożuchowa.

2.1.4. Telekomunikacja i łączność

Gmina Kożuchów pokryta jest w miarę gęstą siecią przewodową telekomunikacyjną. W dużej części jest to sieć światłowodowa. Mieszkańcy mają powszechny dostęp do sieci telefonii komórkowej.

Dzięki projektowi rozbudowy sieci szerokopasmowego dla województwa lubuskiego pn. „Szerokopasmowe lubuskie” (przyp. realizowanym przez Telekomunikację Polską) dostęp do szerokiego zakresu usług teleinformatycznych oraz zasobów internetu zyskają mieszkańcy następujących miejscowości (tzw. białych plam) z terenu gminy Kożuchów: Bielice, Drwałowice, Lasocin, Słocina, Sokołów, Solniki oraz Stypułów.

Dobrze rozwinięta jest natomiast baza komputerowa w placówkach szkolnych, co obrazuje tabela poniżej.

Tabela 1 Komputeryzacja na terenie miasta Kożuchów

	2010	2011	2012
Komputery w szkołach podstawowych i gimnazjach			
Komputery w szkole ogółem	124	135	165
Komputery z dostępem do internetu	124	135	165
Komputery z dostępem szerokopasmowym	81	92	122
Pracownie komputerowe	5	5	5
Komputery w szkołach ponadgimnazjalnych dla młodzieży			
Komputery w szkole ogółem	115	104	104

Komputery z dostępem do internetu	115	104	104
Pracownie komputerowe	3	3	3

Źródło: Województwo Lubuskie 2012 – Podregiony, Powiaty, Gminy (grudzień 2012 r.)

2.1.5. Elektroenergetyka

Sieć energetyczna jest dobrze rozwinięta i w zupełności pokrywa zapotrzebowanie mieszkańców i zakładów zlokalizowanych na terenie gminy. Aktualnie nie występują braki w dostawie energii elektrycznej, a w istniejącej sieci elektrycznej znajdują się rezerwy, które mogą służyć do uruchomienia produkcji przez nowych chętnych inwestorów.

W Gminie Kożuchów rozbudowuje się sieć odnawialnych źródeł energii elektrycznej. Aktualnie wybudowano 3 turbiny i o mocy 1,5 MW każda w miejscowościach Stypułów, Cisów.

Planowana jest dalsza rozbudowa tych obiektów o 14 sztuk w Stypułowie i Cisowie o mocy do 4,5 MW każda oraz 6 turbin w Radwanowie o mocy do 3,5 MW każda

Sieć elektryczna znajdująca się na obszarze gminy jest własnością ENEA S.A. Właśnie ta spółka jest głównym dostawcą energii elektrycznej dla potrzeb mieszkańców i wszelkich podmiotów prowadzących działalność na terenie gminy i miasta.

Sieć oświetleniowa na terenie miasta i gminy Kożuchów stanowi w części własność gminy, a w części własność ENEA S.A. Oświetlenie drogowe jest zainstalowane w mieście i we wszystkich wioskach na terenie gminy.

Oświetlenie drogowe w większości jest wybudowane na istniejących sieciach napowietrznych niskiego napięcia, częściowo funkcjonują jako odrębne odcinki napowietrznej linii oświetleniowej oraz w części jako linie kablowe oświetlenia drogowego.

W latach 2006 – 2009 oświetlenie drogowe zostało poddane remontowi, przebudowie i rozbudowie. Stan techniczny istniejącego oświetlenia jest w większości zadowalający. Oświetlenie jest energooszczędne o mocy dostosowanej do danego obszaru.

Tabela 2 Energia elektryczna w gospodarstwach domowych w miastach

	2009	2010	2011
Odbiorcy energii elektrycznej na niskim napięciu (szt.)	3941	3900	3894
Zużycie energii elektrycznej na niskim napięciu (MWh)	8293	8381	8273

Źródło: Bank Danych Lokalnych

Jak wynika z powyższych danych, z roku na rok wzrasta w gminie zużycie energii elektrycznej na niskim napięciu.

2.1.6. Zaopatrzenie w gaz

Przez teren gminy i miasta Kożuchów przebiega sieć gazowa średniego ciśnienia o łącznej długości ponad 49 tys. m wraz z przyłączami w ilości niemal 200 szt. Sieć jest zasilana z gazociągu wysokiego ciśnienia z kierunku Zielonej Góry. Na tereny gminy wchodzi w miejscowości Książ Śląski, następnie przebiega przez Studzieniec, Mirocin Dolny, z którego kieruje się do miasta. Granice miasta przekracza od strony Kolonii Zielonogórskiej, oplatając śródmieście. I dalej kieruje się na wschód wzdłuż ul. 22 Lipca przez wsie Czciradz, i Lasocin. Za tą miejscowością kończą się tereny gminy, a gazociąg biegnie dalej w stronę wsi Nieciecz i miasta Nowe Miasteczko. Właścicielem i jednocześnie eksploatatorem większości urządzeń związanych z dostawą gazu na obszarze gminy Kożuchów jest EWE energia sp. z o.o. Gazociąg dotarł do gminy Kożuchów w roku 2006 i cały czas jego sieć jest rozbudowywana. Ilość przyłączy i nowych użytkowników sieci gazowej wzrasta z każdym miesiącem.

Tabela 3 Sieć gazowa w gminie Kożuchów

	2009	2010	2011
Długość sieci (m)	36377	36968	49383
Czynne przyłącza do budynków (szt.)	195	225	291
Odbiorcy gazu (gosp. domowe)	173	199	230
Zużycie gazu w tys. m³	300,40	430,80	490,50
Ludność korzystająca z sieci gazowej (os.)	526	621	706

Źródło: Bank Danych Lokalnych

Powyższe dane przedstawiają, jak wyglądała sieć gazowa w gminie Kożuchów na przestrzeni trzech kolejnych lat. Widać, że z roku na rok długość sieci, a co za tym idzie ilość przyłączy do budynków mieszkalnych i niemieskalnych wzrastała – w roku 2011 sieć gazowa w gminie rozbudowana została o kolejne 13 tys. m. Coraz więcej ludzi korzysta z sieci gazowej.

2.1.7. Wodociągi i kanalizacja

Długość sieci wodociągowych na terenie miasta wynosi 25,2 km, natomiast długość sieci wodociągowych na terenie gminy Kożuchów ponad 124 km.

Jedynymi miejscowościami na terenie gminy, w których brak jest sieci wodociągowej jest wieś Bulin oraz przysiółek Kierzkowie.

Miasto Kożuchów zaopatrywane jest z trzech ujęć wody. Jedno z nich zlokalizowane jest

w Kożuchowie przy ul. Elektrycznej, drugie w Podbrzeziu Dolnym tzw. „Słocina” i trzecie

w Stypułowie. Z tej miejscowości poprzez tereny wsi Podbrzezie Górne wodociąg łączy się z siecią miejską.

Zaopatrzenie w wodę terenów Gminy Kożuchów opiera się na czerpaniu wód podziemnych. Eksploatowane ujęcia wody w pełni pokrywają zapotrzebowanie mieszkańców oraz podmiotów gospodarczych na wodę.

Tereny gminy zaopatrywane są z ujęć wód podziemnych w zlokalizowanych w miejscowościach:

- Książ Śląski - procesy uzdatniania wody na SUW filtracja – napowietrzanie - chlorowanie,
- Mirocin Średni – procesy uzdatniania wody na SUW filtracja – napowietrzanie – chlorowanie.
- Stypułów - procesy uzdatniania wody na SUW filtracja – napowietrzanie - chlorowanie,
- Lasocin - procesy uzdatniania wody na SUW filtracja – napowietrzanie - chlorowanie,
- Radwanów - procesy uzdatniania wody na SUW filtracja – napowietrzanie – chlorowanie.

Dostarczanie wody do miejscowości gminnych możliwe jest poprzez przepompownie wody, które zlokalizowane są w miejscowościach Broniszów, Mirocin Górny, Czciradz, Solniki i Stypułów. Jakość wody pobieranej z wodociągów w ostatnich latach znacznie się poprawiła i można ją określić jako dobrą.

Tabela 4 Wodociągi i kanalizacja w gminie Kożuchów w 2011 roku

	Sieć w km		Połączenia prowadzące do budynków mieszkalnych		Zużycie wody z wodociągów w gospodarstwach domowych	
	wodociągowa rozdzielcza	kanalizacyjna	wodociągowe	kanalizacyjna	w dm ³	Na 1 mieszkańca w m ³
Gmina Kożuchów	128,4	20,0	2060	498	465,1	28,3
w tym miasto	25,2	17,2	1022	483	324,6	33,2

Źródło: Województwo Lubuskie 2012 – Podregiony, Powiaty, Gminy (grudzień 2012 r.)

Stan infrastruktury technicznej do odprowadzania i oczyszczania ścieków w gminie Kożuchów aktualnie przedstawia się następująco: długość sieci kanalizacyjnej na terenie miasta wynosi 17,2 km, natomiast na terenie gminy długość sieci wynosi 20 km. Ścieki socjalno-bytowe z terenu miasta odprowadzane są do oczyszczalni ścieków, zlokalizowanej na strefie przemysłowej w Podbrzeziu Dolnym. Jest to nowoczesna, biologiczno-mechaniczna oczyszczalnia ścieków oddana do użytku w 2007 roku. Oczyszczalnia ta posiada maksymalną przepustowość 2098 m³ na dobę i docelowo, po etapowej rozbudowie sieci kanalizacyjnej przejmie ścieki z miasta Kożuchowa, Podbrzezia Dolnego, Podbrzezia Górnego i Czciradza.

W Kożuchowie dominuje sieć kanalizacyjna typu rozdzielczego, jedynie w centrum, w rejonie rynku istnieją odcinki sieci ogólnospławnej (kanały deszczowe nad kanałami sanitarnymi).

Tabela 5 Wykorzystanie sieci wodociągowej w gminie Kożuchów

	Ludność w gminie ogółem	W tym korzystająca z			
		wodociągu	kanalizacji	wodociągu	kanalizacji
		w tys.		w % ogółu ludności	
2010	16059	14512	6305	90,37%	38,6%
2011	16435	14868	7252	90,47%	44,49%
2012	16218	Ok.15000	8316	92,49%	51,28%

Źródło: Miasto i Gmina Kożuchów

Z powyższych danych wynika, iż w chwili obecnej ponad 92% mieszkańców gminy korzysta z sieci wodociągowej, natomiast a z sieci kanalizacyjnej ponad 51% ludności.

Ze względu na całkowity brak kanalizacji na terenach wiejskich, mieszkańcy wsi zagospodarowują ścieki bytowo – gospodarcze we własnym zakresie. Gromadzą je w przydomowych szambach o różnym stanie technicznym, a niektórzy odprowadzają je wprost do gleby i pobliskich cieków. Tylko w miejscowości Studzieniec znajduje się biologiczno-mechaniczna oczyszczalnia ścieków, która oczyszcza ścieki socjalno-bytowe z budownictwa wielorodzinnego (osiedla w Studzieniu). I tu właśnie istnieje 1,8 km sieci kanalizacyjnej. Maksymalna przepustowość tej oczyszczalni to 73,95m³ na dobę.

2.1.8. Gospodarka odpadami

Gmina Kożuchów posiada własne wysypisko odpadów stałych w Stypułowie o powierzchni ogólnej 6,4 ha, w tym powierzchnia użytkowa 5,1 ha. Pojemność całkowita to 215180m³. Przewidywany okres eksploatacji to 35 lat. Jest to składowisko odpadów innych niż niebezpieczne podziemne i nadziemne uzupełniane etapami. W gminie Kożuchów w roku 2010 zebrano 2670,4 tony odpadów w tym z selektywnej zbiórki papieru 12,9 ton, szkła 8,5 tony, tworzyw sztucznych 25,1 tony.

Na terenie Gminy Kożuchów występuje znaczna ilość tzw. dzikich wysypisk śmieci, które są sukcesywnie likwidowane.

2.1.9. Zasoby mieszkaniowe

Tabela 4 Zasoby mieszkaniowe w gminie Kożuchów

	2009	2010	2011	2012
--	------	------	------	------

Mieszkania ogółem	5168	5290	5356	5429
Izby ogółem	19322	19946	20168	20488
Powierzchnia użytkowa mieszkań ogółem	355213	369122	374167	381674

Źródło: Bank Danych Lokalnych

Sytuacja mieszkaniowa w zakresie ilości mieszkań w gminie jest poprawna. W stosunku do średniej dla województwa lubuskiego istnieje minimalna różnica. Na rynku lokali mieszkalnych występuje pozytywne zjawisko napływu nowych mieszkańców. Wynika to głównie z modernizacji obiektów po jednostce wojskowej na mieszkania wielorodzinne. Takie działania podjęła Spółdzielnia Mieszkaniowa „Odrodzenie”, Gmina Kożuchów i inne prywatne podmioty gospodarcze.

Zmniejsza się ilość osób oczekujących na mieszkania komunalne. Biorąc pod uwagę oddanie przez gminę w roku 2011 budynku komunalnego z 48 mieszkaniami w znacznym stopniu zmniejszyła się liczba osób oczekujących na mieszkania komunalne. Potrzeby w tym zakresie będą wzrastać ze względu na ograniczone możliwości zakupu mieszkań z kredytu.

Dużym problemem gminy jest pokrycie zapotrzebowania na lokale socjalne i pomieszczenia tymczasowe.

Obserwuje się zjawisko coraz większego zapotrzebowania na lokale socjalne. Dotyczy to w dużej mierze osób bezrobotnych, samotnie wychowujących dzieci.

Tabela 5 Zasoby mieszkaniowe wg lokalizacji w gminie Kożuchów

	2009		2010		2011		2012	
	Miasto	Wieś	Miasto	Wieś	Miasto	Wieś	Miasto	Wieś
Mieszkania	3361	1807	3435	1855	3485	1871	3531	1898
Izby	11864	7458	12146	7800	12268	7900	12419	8069
Powierzchnia użytkowa mieszkań (m²)	211840	143373	217793	151329	220248	153919	224312	157362

Źródło: Bank Danych Lokalnych

Gmina wypłaca także dodatki mieszkaniowe – w roku 2012 gmina wypłaciła ogółem 1689 takich dodatków w łącznej kwocie 275925 zł.

Dużym problemem gminy to stan substancji mieszkaniowej. Dotyczy to w szczególności mieszkań w obiektach zabytkowych oraz mieszkań pozostających w gminnym zasobie mieszkaniowym. Stan większości tych mieszkań jest zły lub bardzo zły. Biorąc pod uwagę niedostatek mieszkań oraz stan substancji mieszkaniowej występują bardzo

duże potrzeby środków finansowych na pozyskanie mieszkań komunalnych, socjalnych oraz odtworzenie tej substancji mieszkaniowej.

2.2. Gospodarka

2.2.1. Liczba podmiotów gospodarczych

Na koniec roku 2012 w gminie Koźuchów zarejestrowanych było ogółem 1223 podmioty gospodarki narodowej, z czego niemal 94% stanowił sektor prywatny.

Tabela 6 Podmioty gospodarki narodowej w gminie Koźuchów

	2009	2010	2011	2012
Podmioty gospodarcze ogółem	1090	1149	1192	1223
W tym sektor publiczny	67	67	78	77
Sektor prywatny ogółem	1023	1082	1114	1146
Osoby fizyczne prowadzące działalność gosp.	729	781	799	814
Spółki handlowe – sektor prywatny	32	33	35	39
Spółki handlowe z kapitałem zagranicznym – sektor prywatny	13	14	14	16
Spółdzielnie	6	6	6	7
Stowarzyszenia i organizacje społeczne	35	37	40	41

Źródło: Bank Danych Lokalnych

Liczba podmiotów gospodarczych statystycznie utrzymuje się na stabilnym poziomie. Obserwuje się jednak zjawisko likwidacji większych podmiotów gospodarczych (widać to w tabeli poniżej - gdzie od 2009 roku liczba średnich i dużych przedsiębiorstw spada), a w ich miejsce nie powstają podmioty zatrudniające większą ilość pracowników, tylko podmioty gospodarcze o niewielkiej liczbie zatrudnionych. W większości są to mikroprzedsiębiorstwa, najczęściej jednoosobowe. Na przestrzeni ostatnich lat wzrosła liczba prywatnych spółek handlowych. Warto również zwrócić uwagę na szybko rosnącą liczbę stowarzyszeń i organizacji społecznych.

Tabela 7 Podmioty gospodarcze według klas wielkości

Branża	2009	2010	2011	2012
Ogółem	1090	1149	1192	1223
0-9	1044	1104	1147	1183
10-49	34	33	34	32

50-249	10	10	9	7
250-999	2	2	2	1

Źródło: Bank Danych Lokalnych

Tabela 8 Podmioty gospodarcze według PKD i rodzajów działalności

Branża	2009	2010	2011	2012
Ogółem	1090	1149	1192	1223
Rolnictwo, leśnictwo, łowiectwo, rybactwo	39	43	49	54
Przemysł i budownictwo	188	206	236	239
Pozostała działalność	863	900	907	930

Źródło: Bank Danych Lokalnych

Z analizy powyższej tabeli wynika, że najlepiej rozwijająca się branżą jest przemysł i budownictwo. Pozostałe działy zachowują względną stabilność.

2.2.2. Turystyka

Głównymi atrakcjami w zakresie rozwoju turystyki to bogate historyczne dziedzictwo i w miarę nieskażone środowisko przyrodnicze. Gmina nie posiada większych zasobów wód powierzchniowych (jeziora, rzeki), nie jest położona na terenach górskich, stąd ograniczone możliwości rozwoju turystyki i wypoczynku wielodniowego.

Kożuchów ze średniowiecznym układem przestrzennym starego miasta oraz zabytkami stanowi ważny ośrodek krajoznawczy o znaczeniu regionalnym. Również teren wiejski posiada znaczną ilość zabytków, w tym obiekty sakralne i posiadłości dworskie.

W gminie dobrze rozbudowana jest sieć szlaków rowerowych. Wytyczono 6 tras długości 124 km. Gmina nie posiada kąpielisk.

Baza noclegowa w gminie to około 90 miejsc noclegowych z czego 50 miejsc w Kożuchowie (obiekt hotelowy dysponujący 18 pokojami) i około 40 miejsca na wsiach w gospodarstwach agroturystycznych (m.in. Miocin Górny, Podbrzezie Dolne). Gospodarstwa agroturystyczne zapewniają noclegi z wyżywieniem.

Tabela 9 Liczba turystów i udzielanych noclegów

	2009	2010	2011	2012
Liczba turystów korzystających z noclegów ogółem	2268	2414	1799	2175
Liczba turystów zagranicznych	236	332	442	392

korzystających z noclegów				
Liczba udzielonych noclegów turystom ogółem	3374	4415	2840	3815
Liczba udzielonych noclegów turystom zagranicznym	328	606	807	626

Źródło: Bank Danych Lokalnych

Z powyższych zestawień wynika zauważalny spadek liczby turystów korzystających z noclegów ogółem w roku 2011 na terenie gminy Koźuchów. Pozostałe lata obrazują porównywalne dane w tej kategorii. W roku 2011 wyraźnie widać wzrost liczby turystów zagranicznych, a co za tym idzie – wzrost liczby udzielonych noclegów turystom zagranicznym.

Tabela 10 Noclegi udzielone turystom zagranicznym w obiektach noclegowych wg wybranego kraju

Turyści korzystający z noclegów	2009	2010	2011	2012
Ogółem	236	332	442	392
Białoruś	50	49	26	30
Hiszpania	9	2	0	0
Niemcy	84	51	74	34
Szwecja	10	1	4	4
Ukraina	76	153	272	293

Źródło: Bank Danych Lokalnych

Jak wynika z powyższej tabeli, z noclegów w gminie Koźuchów korzystają w dużej mierze zagraniczni goście. Najwięcej turystów odwiedzających i nocujących w gminie przyjeżdża z Ukrainy. Dużo jest też gości z Niemiec i Białorusi.

2.2.3. Tereny pod inwestycje

Mając na uwadze rozwój gospodarczy na terenie gminy został utworzony w pełni uzbrojony obszar inwestycyjny o powierzchni 27 ha. Obszar ten został w roku 2011 włączony do Kostrzyńsko-Słubickiej Specjalnej Strefy Ekonomicznej.

W gminie został także stworzony system pomocy dla podmiotów gospodarczych zamierzających inwestować w gminie, oferowane są m.in. zwolnienia podatku od nieruchomości.

Terenami charakterystycznymi dla dzisiejszej koncepcji struktury przestrzennej są przede wszystkim obszary działalności przemysłowej i usług. Za najlepsze tereny dla ekspansji zagospodarowania tego typu uznano obszar Strefy Przemysłowej Koźuchów (34 ha). Tereny

strefy są własnością gminy. Obszar ten zapisany jest w planie zagospodarowania przestrzennego jako wydzielony pod przemysł, składy, magazyny - przygotowany do podziału według potrzeb inwestorów.

Strefa posiada połączenie z drogą wojewódzką Kożuchów – Zielona Góra. W bezpośrednim sąsiedztwie strefy planowana jest budowa obwodnicy która połączy drogi wojewódzkie Kożuchów - Zielona Góra i Nowa Sól - Bolesławiec. Teren strefy jest płaski, nie zalesiony i obecnie zakrzaczony.

Rysunek 1 Strefa przemysłowa Koźuchów



W obszarze miasta wyróżniają się dwie główne strefy przemysłowe, wschodnia w rejonie stacji PKP i północna. Są to wielofunkcyjne strefy produkcyjno –techniczne i usługowe.

Atuty gospodarcze miasta:

- położenie w centralnym punkcie Europy
- przygraniczna lokalizacja - 70 km od granicy z Niemcami
- bogate tradycje przemysłowe
- wysoka kultura techniczna pracowników
- obecność kapitału zagranicznego (niemiecki) na terenie gminy
- możliwość równorzędnego rozwoju przemysłu i turystyki

Połączenia transportowe:

- Autostrada A-18 - 40 km
- Droga krajowa S-3 - 10 km
- Droga dojazdowa do strefy - droga wojewódzka przylegająca do terenu
- Lotniska Berlin 200 km, Wrocław, Poznań 130 km, Babimost 65 km

Charakterystyka działek:

Teren płaski, bez przeszkód podziemnych.

Przeznaczony pod produkcję przemysłową, składy, bazy.

Infrastruktura:

Gaz, woda, kanalizacja sanitarna, łącze telekomunikacyjne, energia elektryczna.

2.4. Strefa społeczna

2.4.1. Struktura społeczna

Według stanu na 30 czerwca 2013 roku gminę Koźuchów zamieszkuje 16 298 mieszkańców, w tym 8385 kobiet i 7913 mężczyzn. W mieście zamieszkuje 9697 osób, na wsiach 6601 osób. Mieszkańcy gminy stanowią 18,6 % ludności powiatu nowosolskiego i są drugą gminą w powiecie pod względem ludności.

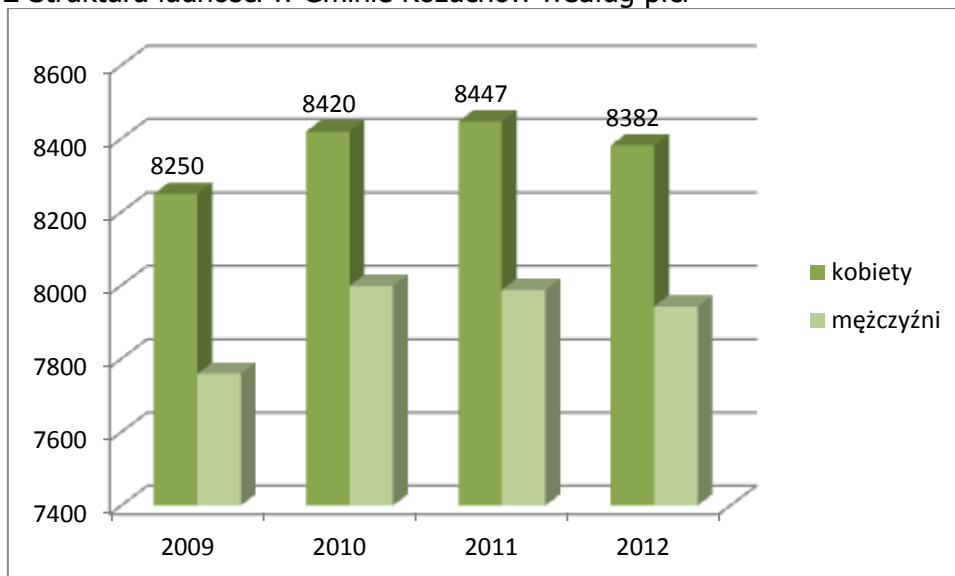
Tabela 11 Ludność gminy Koźuchów w latach 2010-2013 wg miejsca zamieszkania

Lata	Ludność ogółem	Miasto	Wieś
2010	16419	9797	6622
2011	16435	9784	6651
2012	16325	9767	6607
2013	16298	9697	6601

Źródło: Ludność. Stan i struktura w przekroju terytorialnym (Warszawa 2013 r.)

Jak wynika z powyższej tabeli, ludność gminy ogółem nieznacznie się zmniejsza, przy czym ilość mieszkańców miasta utrzymuje się prawie na niezmiennym poziomie.

Wykres 1 Struktura ludności w Gminie Kożuchów według płci



Źródło: Bank Danych Lokalnych

Z powyższego wykresu wynika, iż w strukturze ludności według płci dominującą rolę odgrywają kobiety. Różnica ilościowa między kobietami i mężczyznami również utrzymuje się na względnie stabilnym poziomie.

Tabela 12 Wskaźniki modułu gminnego

	2009	2010	2011	2012
Ludność na 1km2 (gęstość zaludnienia)	89	92	92	91
Kobiety na 100 mężczyzn	106	105	106	106
Małżeństwa na 1000 ludności	5,5	5,5	4,0	5,0
Urodzenia na 1000 ludności	12,0	10,7	11,1	8,9
Zgony na 1000 ludności	9,2	7,9	10,1	11,1
Przyrost naturalny na 1000 ludności	2,7	2,7	1,0	-2,2

Źródło: Bank Danych Lokalnych

Jak wynika z powyższej tabeli, w latach 2009 - 2010 zawarty zostało najwięcej małżeństw, a wskaźnik przyrostu naturalnego był najwyższy w okresie objętym badaniem. Najwięcej urodzeń było w latach 2009 i 2011, najwięcej zgonów zanotowano w roku 2011 i 2012. Niepokojący jest natomiast wskaźnik przyrostu naturalnego w roku 2012.

2.4.2. Bezrobocie

Zgodnie z informacjami podawanymi przez Wojewódzki Urząd Pracy w Zielonej Górze, wielkość bezrobocia w gminie Kożuchów na przestrzeni lat 2009 -2012 przedstawiała się następująco:

Tabela 13 Wielkość bezrobocia w gminie w latach 2009 – 2012

	2009	2010	2011	2012
Liczba osób bezrobotnych	1955	1787	1751	1806

Źródło: Wojewódzki Urząd Pracy w Zielonej Górze

Tabela 14 Bezrobotni wg wybranych kategorii w gminie Kożuchów (stan na 31.12.2011 r.)

Bezrobotni zarejestrowani					
ogółem	Kobiety (z liczby ogółem)	będący w szczególnej sytuacji na rynku pracy (z liczby ogółem)	do 25 roku życia (w tym)	powyżej 50 roku życia (w tym)	długotrwale bezrobotni (w tym)
1751	982	1668	324	378	1201

Źródło: Rynek Pracy w województwie lubuskim w 2011 roku (Zielona Góra 2012)

Jak wynika z powyższego zestawienia, największą grupę osób, wśród osób będących w szczególnej sytuacji na rynku pracy, w gminie Kożuchów stanowią osoby długotrwale bezrobotne, czyli takie, które pozostają bez zatrudnienia ponad 12 miesięcy w okresie ostatnich dwóch lat.

Tabela 15 Ludność w wieku produkcyjnym i nieprodukcyjnym (stan na 31.12.2011 r.)

	ogółem	Wiek przedprodukcyjny (17 lat i mniej)		Wiek produkcyjny (15-59 kobiety, 15-64 mężczyźni)		Wiek poprodukcyjnym	
		razem	w tym kobiety	razem	w tym kobiety	razem	w tym kobiety
gmina Kożuchów	16435	3376	1687	10401	4850	2658	1910
w tym miasto	9784	1918	968	6143	2916	1723	1225

Źródło: Bank Danych Lokalnych

Jak wynika z powyższej tabeli, największą grupę stanowią osoby w wieku produkcyjnym, co stanowi 63% ogółu osób w gminie.

2.4.3. Oświata i wychowanie

W gminie zapewnione jest kształcenie uczniów na 3 poziomach (szkoły podstawowe, gimnazjum, szkoła ponadgimnazjalna). Na terenie gminy funkcjonuje pięć szkół podstawowych, w tym dwie w mieście i trzy na wsiach oraz jedno gimnazjum. Kształcenie ponadgimnazjalne prowadzi zespół szkół ponadgimnazjalnych.

Tabela 16 Prognoza liczby uczniów i oddziałów w szkołach podstawowych

Rok szkolny	2010/11	2011/12	2012/13	2013/14	2014/15	2015/16	2016/17
Liczba uczniów	1019	970	1131	1182	1186	1206	1228
Liczba oddziałów	53	50	55	57	56	56	57
Średnia w oddziałach	19	19	21	21	21	21	22

Źródło: Urząd Miejski w Koźuchowie

W gminie obserwuje się niewielki przyrost liczby uczniów w szkołach podstawowych.

Tabela 17 Prognoza liczby uczniów i oddziałów w gimnazjum

Rok szkolny	2010/11	2011/12	2012/13	2013/14	2014/15	2015/16	2016/17	2017/18
Liczba uczniów zameldowanych	601	606	605	550	531	522	507	473
Liczba uczniów uczęszczających	488	506	510	460	450	450	438	406
Liczba oddziałów	21	21	21	19	19	19	18	16
Średnia w oddziałach	22	24	24	24	24	24	24	25

Źródło: Urząd Miejski w Koźuchowie

Gmina w pełni zaspakaja potrzeby w zakresie szkolnictwa gimnazjalnego. Do gimnazjum w Koźuchowie uczęszcza około 80% uczniów z gminy. Pozostałe 20% uczęszcza do gimnazjów w innych gminach. Z punktu widzenia kosztów kształcenia jest to zjawisko niepokojące.

Szkoły dysponują łącznie 89 salami lekcyjnymi. Każda szkoła posiada boisko sportowe. Szkoły z wyjątkiem szkoły w Mirocinie Dolnym posiadają sale gimnastyczne. Sale gimnastyczne z wyjątkiem sali w Szkole Podstawowej Nr 2 wymagają znacznych remontów.

Tabela 18 Edukacja w gminie Kożuchów

Edukacja	2009/10	2010/11	2011/12	2012/13
Żłobki ogółem	-	-	-	-
Dzieci przebywające w żłobkach w ciągu roku	-	-	-	-
Placówki wychowania przedszkolnego	7	7	7	-
w tym przedszkola	3	3	3	4
Miejsca w przedszkolach	285	295	295	309
Dzieci w placówkach wychowania przedszkolnego	-	-	445	-
w tym w przedszkolach	295	301	301	312
Szkoły podstawowe	5	5	5	4
Uczniowie szkół podstawowych	1070	1018	954	892
Szkoły gimnazjalne	1	1	1	1
Uczniowie szkół gimnazjalnych	529	488	481	473
Zasadnicze szkoły zawodowe	1	1	1	1
Uczniowie szkoły zasadniczej	93	88	83	71
Technikum	1	1	1	1
Uczniowie technikum	123	-	172	154
Szkoły licealne (uzupełniające dla dorosłych)	1	1	1	1
Uczniowie szkół licealnych	25	-	58	62
Wskaźnik komputeryzacji szkół:				
podstawowych	80%	80%	100%	100%
gimnazjalnych	100%	100%	100%	100%
Wskaźnik komputeryzacji szkół:				
zawodowych	50%	50%	50%	50%
technika	100%	100%	100%	100%

Źródło: Bank Danych Lokalnych

Wszystkie przedszkola znajdują się w mieście. Brak przedszkoli na wsiach. Opieką przedszkolną objęte są dzieci w wieku od 3 do 5 lat. Ponadto w trzech szkołach podstawowych na terenie gminy funkcjonują oddziały przedszkolne.

W gminie nie ma żłobków. Istnieje jedna placówka powiązana z przedszkolem: oddział żłobkowy przy Przedszkolu nr 2 (ul. Szprotawska 10), dysponujący 18 miejscami.

2.4.4. Kultura

Działalność kulturalną na terenie Gminy Kożuchów prowadzą dwie instytucje:

- 1) Kożuchowski Ośrodek Kultury i Sportu „Zamek” w Kożuchowie,
- 2) Biblioteka Publiczna Miasta i Gminy w Kożuchowie.

Obie instytucje opisane są kolejno w punktach 4.3.5 oraz 4.3.7.

W miejscowości Kożuchów można obejrzeć wiele zabytków. Do najciekawszych należą:

Zamek Wzniesiony w końcu XIV wieku na miejscu średniowiecznego grodu kasztelańskiego. Przez lata był siedzibą książęcą, rezydencją możnych rodów, klasztorem zakonu karmelitów. Zbudowany w stylu gotyckim o zatartych znamionach stylowych. Obiekt rozbudowywano, dobudowując od strony północnej i zachodniej nowe skrzydła. Obecnie mieści się w nim siedziba Kożuchowskiego Ośrodka Kultury i Sportu Zamek.

Mury obronne powstały na przełomie XIII i XIV wieku (pierwszy ich wieniec) i otaczała go szeroka na 20 metrów fosa. Drugi pas murów wraz z wydłużonymi, półkolistymi bastionami został wzniesiony w XV wieku. Do miasta prowadziły trzy bramy: Głogowska, Krośnieńska i Żagańska, które w celu usprawnienia komunikacji wyburzono w 1819 roku. Wcześniej tzn. w latach 60-tych osiemnastego wieku rozebrano część murów, a budulec wykorzystano do odbudowy miasta. Mimo tych uszczupień kożuchowskie mury są najlepiej zachowanym systemem fortyfikacji na terenie Dolnego Śląska i ciekawą atrakcją turystyczną.

Kościół parafialny pw. Matki Boskiej Gromnicznej został wniesiony w XIII wieku jako kamienna, jednonawowa budowla. Po wielu przebudowach i modernizacjach obecnie kościół jest trzynawową budowlą z kamienia i cegły. Pod względem architektonicznym kościół jest gotycki, sklepienia prezbiterium i nawy renesansowe, kaplica południowo-wschodnia i dach wieży barokowe.

Ratusz pierwotnie był prawdopodobnie budowlą drewnianą, która spłonęła w pożarze w XV wieku. Odbudowano go jako budynek murowany i na przestrzeni wieków wiele razy ulegał modernizacji. Podczas II wojny światowej uległ całkowitemu zniszczeniu. Został odbudowany w latach 1963-1969 na pozostałościach ściany gotyckiej od strony północnej i XIX wiekowej neoklasycystycznej ściany wschodniej. Pozostałości te połączono z architekturą współczesną. Odbudowano także gotycką wieżę, która uległa zawaleniu w 1963 roku.

Ochroną Lubuskiego Wojewódzkiego Konserwatora Zabytków objęte zostało także XIII wieczne założenie urbanistyczne miasta o wyjątkowej wartości zabytkowej. Architektoniczne rozwiązania można podziwiać od strony ul. Spacerowej. Widok na pasma murów obronnych, szczyty kamienic i górująca nad tym wszystkim bryła kościoła parafialnego ma długo pozostaje w pamięci turystów. Również poza murami obronnymi znajdziemy mnóstwo obiektów zabytkowych godnych uwagi, każdego turysty zwiedzającego Kożuchów i jego okolice. Na szczególną uwagę zasługuje Lapidarium – założone w XVII wieku, które mieści ponad 200 zabytkowych płyt nagrobnych z XVII-XVIII oraz XIX wieku i należy do najokazalszych w Polsce. Ciekawostką jest także Wieża ciśnień wzniesiona w 1908 roku w najwyższym punkcie miasta przy ul. Szprotawskiej, która do dnia dzisiejszego jest użytkowana zgodnie ze swym przeznaczeniem.

Na uwagę zasługują także interesujące ze względu na zabytki wsie m.in.: Broniszów, Cisów, Słocina, Sokołów, Solniki, Czciradz, Drwalewice, Dziadoszyce, Książ Śląski, Lasocin, Mirocin Średni, Radwanów, Studzieniec, gdzie występują zespoły dworskie z różnych okresów historycznych oraz liczne obiekty zabytków sakralnych rozsianych po całym terenie gminy. Bardzo pożądanym zjawiskiem w ostatnich latach jest kompleksowe odnowienie niektórych zabytków na terenach wiejskich przez prywatnych właścicieli. Dotyczy to zespołów dworskich w miejscowościach: Bielice, Broniszów, Lasocin, Radwanów, Solniki. Podjęte są również działania w kierunku odbudowy zespołu dworskiego w Studzieńcu.

2.4.5. Placówki biblioteczne

W Gminie Kożuchów funkcjonuje dobrze rozwinięta sieć biblioteczna, w skład której wchodzi Biblioteka Publiczna Miasta i Gminy w Kożuchowie oraz jej 8 filii. Biblioteka zapewnia całościową obsługę mieszkańcom Gminy. Pomaga rozwijać oraz zaspakajać potrzeby czytelnicze, edukacyjne i informacyjne osobom w każdym przedziale wiekowym, upowszechniać wiedzę, naukę i rozwijać kulturę.

Siedziba biblioteki znajduje się w średniowiecznym Zamku przy ulicy Klasztornej 14, (wzniesionym w końcu XIV wieku na miejscu średniowiecznego grodu kasztelańskiego. Przez lata był siedzibą książęcą, rezydencją możnych rodów, klasztorem zakonu karmelitów. Zbudowany w stylu gotyckim o zatartych znamionach stylowych. Obiekt rozbudowywano, dobudowując od strony północnej i zachodniej nowe skrzydła. Po wojnie odbudowany. Obecnie mieści się w nim siedziba Kożuchowskiego Ośrodka Kultury i Sportu Zamek).

Publiczna Biblioteka Miasta i Gminy w Kożuchowie jest samorządową instytucją kultury, która działa na podstawie ustawy o bibliotekach i według statutu nadanego przez organizatora, czyli Urząd Miejski w Kożuchowie, burmistrz sprawuje bezpośredni nadzór nad biblioteką. Wojewódzka i Miejska Biblioteka Publiczna im. C. K. Norwida w Zielonej Górze sprawuje nadzór merytoryczny.

Biblioteka dysponuje bogatymi zbiorami, stale aktualizowanymi zbiorami (wydawnictwami informacyjnymi, naukowymi, popularnonaukowymi, literaturą piękną polską i obcą). Uzupełnieniem dostępu do nowszych publikacji jest istniejąca w bibliotece sieć komputerowa z bezpłatnym dostępem do Internetu (w roku 2012 w placówkach bibliotecznych czytelnicy mogli korzystać z 18 komputerów), jak również możliwość korzystania z wypożyczeń międzybibliotecznych.

W bibliotece odbywają się różnego rodzaju wydarzenia kulturalne: wystawy tematyczne, prelekcje, spotkania autorskie, lekcje biblioteczne oraz inne. W ciągu 2012 roku bibliotekę i jej filie odwiedziło 2515 czytelników, którzy wypożyczyli łącznie 59712 tys. książek.

2.4.6. Muzea Miejskie

W mieście Koźuchów nie ma jednostki pełniącej funkcję muzealną. Najbliższe muzeum znajduje się w Nowej Soli – Muzeum Miejskie w Nowej soli przy ul. Muzealnej 20.

2.4.7. Domy Kultury

Koźuchowski Ośrodek Kultury i Sportu „Zamek” w Koźuchowie prowadzi działalność z zakresu upowszechniania kultury, sportu, turystyki i opieki nad zabytkami. Zarządza on w całości

15 obiektami świetlic na terenie wiejskim. Stan tych obiektów w większości jest zły. Wyjątek stanowią 3 świetlice w miejscowościach Broniszów, Mirocin Górny i Stypułów.

W KOKiS "ZAMEK" funkcjonują różnorodne sekcje kulturalne, muzyczne, plastyczne. Zajęcia w sekcjach kulturalnych są bezpłatne. KOKiS "ZAMEK", mający swą siedzibę w XIV-wiecznym zamku, prowadzi działalność wystawienniczą oraz w postaci promocji i organizacji amatorskiego ruchu kulturalnego.

KOKiS "ZAMEK" organizuje imprezy kulturalne o zasięgu regionalnym oraz ogólnopolskim i międzynarodowym, m.in.: Otwarty Ogólnopolski Konkurs Fotograficzny "OBIEKTYW".

W zamku znajdują się sale: sala koncertowa, sala kameralna, sala regionalna oraz wiele innych przeznaczonych na działalność merytoryczną.

Ekspozycje muzealne i historię Koźuchowa można poznać zwiedzając zamek, Lapidarium - muzeum rzeźby nagrobnej (ul. 1-go Maja) oraz Izbę Regionalną - Basztę Krośnieńską (ul. Zielonogórska 5).

Dzięki świetnej bazie lokalowej istnieje możliwość organizacji konferencji, seminariów, szkoleń, balów, festynów, wesel oraz innych imprez okolicznościowych.

2.4.8. Kluby i obiekty sportowe

Na terenie Gminy Koźuchów znajdują się obiekty sportowe umożliwiające czynne uprawianie sportu. Główną bazę stanowią obiekty administrowane przez Koźuchowski Ośrodek Kultury i Sportu „Zamek” w Koźuchowie i są to:

- 1) stadion miejski w Koźuchowie,
- 2) kompleks boisk typu „ORLIK”.

Ponadto w gminie są obiekty sportowe zlokalizowane przy placówkach oświatowych gminnych i powiatowych. W ostatnich dwóch latach wybudowano obiekty sportowe:

- 1) boisko sportowe w ramach realizacji programu „Blisko boisko”;
- 2) boisko wielofunkcyjne „ORLIK” przy Szkole Podstawowej Nr 2 w Koźuchowie;
- 3) boisko piłkarskie w miejscowości Studzieniec.

Gmina nie posiada sali sportowej na rozgrywanie większych zawodów sportowych oraz basenu.

2.4.9. Organizacje pozarządowe o charakterze kulturalnym

Na terenie Gminy Koźuchów zarejestrowanych jest 37 organizacji pozarządowych głównie stowarzyszeń. Większość z nich aktywnie działa w wielu sferach życia społecznego z zakresu kultury i sportu. Aktywność ta w ostatnich latach znacznie się zwiększyła. Dotyczy to w szczególności organizacji działających na terenach wiejskich. Coraz bardziej w działalność społeczną zorganizowaną angażuje się młode pokolenie. W gminie swoją działalność prowadzą również organizacje społeczne spoza gminy.

Stowarzyszenia mają różnorodny program i zasięg działania, a ich wspólną cechą jest społeczne zaangażowanie na rzecz rozwoju kulturalnego lokalnego środowiska. Swoją działalnością wspomagają i uzupełniają ofertę instytucji kultury o szereg przedsięwzięć i propozycji, których realizacja spotyka się z aktywnym odzewem ze strony społeczności lokalnej. W tym zakresie ważną rolę spełniają organizacje działające na terenach wiejskich.

Tabela 19 Wykaz organizacji pozarządowych realizujących zadania we współpracy z gminą

Lp.	Organizacja pozarządowa	Realizowane zadania
1	Lubuskie Towarzystwo Muzyczne im. H. Wieniawskiego w Zielonej Górze. Społeczne Ognisko Muzyczne Kożuchów	Upowszechnianie kultury muzycznej wśród dzieci i młodzieży poprzez naukę gry na instrumentach muzycznych, organizację koncertów i imprez kulturalnych.
2	Stowarzyszenie na Rzecz Rozwoju Stypułowa i Okolic. Stypułów	Upowszechnianie kultury i folkloru w miejscowości Stypułów.
3	Lubuskie Towarzystwo Fotograficzne Zielona Góra	Upowszechnianie kultury i sztuki – organizacja warsztatów fotograficznych.
4	Stowarzyszenie „Orkiestra Kożuchowska” Kożuchów	Upowszechnianie kultury muzycznej wśród dzieci i młodzieży poprzez naukę gry na instrumentach muzycznych, prowadzenie orkiestry, organizację koncertów i imprez kulturalnych.
5	Towarzystwo Przyjaciół Ziemi Kożuchowskiej Kożuchów	Promocja dziedzictwa kulturowego – organizacja Jarmarku średniowiecznego.
6	Stowarzyszenie „Na Rzecz Rozwoju Wsi Broniszów i Radwanów”	Upowszechnianie kultury i folkloru w miejscowości Broniszów, Radwanów.
7	Ludowy Zespół Sportowy „IRMA” Studzieniec	Upowszechnianie sportu poprzez propagowanie sportu jako zdrowego stylu życia, aktywnej formy spędzania wolnego czasu wśród dzieci i młodzieży na terenie sołectwa Studzieniec w dyscyplinie – piłka nożna.
8	Klub Szachowy „ODRODZENIE” Kożuchów	Upowszechnianie kultury fizycznej i sportu poprzez promowanie kultury fizycznej i sportu wśród dzieci i młodzieży oraz przygotowanie zawodników do rywalizacji w dyscyplinie – szachy.
9	Miejski Klub Sportowy „KORONA” Kożuchów	Upowszechnianie kultury fizycznej i sportu poprzez promowanie kultury fizycznej i sportu wśród dzieci i młodzieży w Kożuchowie w dyscyplinie – piłka nożna.
10	Ludowy Zespół Sportowy „ZAWISZA” Radwanów	Upowszechnianie sportu poprzez propagowanie sportu jako zdrowego stylu życia, aktywnej formy spędzania wolnego czasu wśród dzieci i młodzieży na terenie sołectwa Radwanów w dyscyplinie – piłka nożna.
11	Amatorski Klub Sportowy „CROSS-TEAM” Zielona Góra	Upowszechnianie kultury fizycznej i sportu poprzez szkolenie młodzieży w zakresie uprawiania sportów motocrossowych w miejscowości Książ Śląski.
12	Nowosolski Klub Karate „KYOKUSHIN” Lubieszów	Upowszechnianie sportu poprzez propagowanie sportu, aktywnej formy spędzania wolnego czasu wśród dzieci i młodzieży w dyscyplinie karate.
13	„AUTO-MOTO” Kożuchów Mirocin Dolny	Organizacja imprez o charakterze sportowym, rekreacyjnym ,sporty motorowe w miejscowości Mirocin Dolny.
14	Uczniowski Klub Sportowy „IPPON”. Kożuchów	Upowszechnianie sportu poprzez propagowanie sportu jako zdrowego stylu życia, aktywnej formy spędzania wolnego czasu wśród dzieci i młodzieży w dyscyplinie judo.
15	Uczniowski Klub Sportowy „BERYL” Kożuchów	Upowszechnianie kultury fizycznej i sportu poprzez organizację przedsięwzięć i programów usportowienia młodzieży w dyscyplinach – strzelectwo, gry zespołowe.
16	Uczniowski Klub Sportowy „MIROTKA”.Mirocin Dolny	Upowszechnianie kultury fizycznej i sportu poprzez propagowanie sportu, aktywnej formy spędzania wolnego czasu pracy wśród dzieci i młodzieży na terenie Mirocina Dolnego.
17	Porozumienie na Rzecz Rozwoju Miasta i Gminy Kożuchów	Upowszechnianie działań na rzecz polepszenia warunków życia mieszkańców
18	Stowarzyszenie Kożuchowska Dwójka	Działanie na rzecz uczniów w zakresie nauki, kultury i sportu

Źródło: Urząd Miejski w Kożuchowie

Istotną rolę w aktywizacji społeczności, szczególnie wiejskiej wykazują Ochotnicze Straże Pożarne. W gminie jest 7 jednostek Ochotniczych Straży Pożarnych, w tym 1 w mieście i 6 na wsiach. Działalność Ochotniczych Straży Pożarnych finansowana jest z budżetu gminy oraz dochodów własnych stowarzyszeń.

Samorząd gminy stara się tworzyć dogodne warunki do integracji społecznej i rozwijania więzi społecznych. Służy temu program współpracy z organizacjami pozarządowymi i innymi podmiotami, w ramach którego organizowane są otwarte konkursy ofert na realizację zadań publicznych.

2.4.10. Opieka zdrowotna

Służba zdrowia zabezpiecza potrzeby mieszkańców gminy w zakresie podstawowej opieki zdrowotnej. Opiekę tą sprawują niepubliczne zakłady opieki zdrowotnej, w tym w zakresie praktyki lekarza medycyny rodzinnej, poradni ginekologicznej oraz usług stomatologicznych. W Koźuchowie działa podstacja pogotowia ratunkowego. Usługi medyczne prowadzone są przez lekarzy, pielęgniarki, położne, pielęgniarki szkolne w warunkach ambulatoryjnych.

W zakresie leczenia specjalistycznego i szpitalnego opiekę sprawuje Wielospecjalistyczny Szpital Samodzielny Publiczny Zakład Opieki Zdrowotnej w Nowej Soli. Dostęp do specjalistycznych usług medycznych poprawia także bliskość Zielonej Góry, w której znajdują się wysoko specjalistyczne poradnie medyczne. Na terenach wiejskich brak jest aptek.

Tabela 20 Przychodnie. Ambulatoryjna opieka zdrowotna.

	2009	2010	2011	2012
Przychodnie ogółem	7	7	7	7
Przychodnie publiczne	1	1	1	1
Przychodnie niepubliczne	6	6	6	-
Apteki i punkty apteczne	3	4	4	4

Źródło: Bank Danych Lokalnych

2.4.11. Opieka społeczna

Opieka społeczna prowadzona jest przez Ośrodek Pomocy Społecznej w Koźuchowie. Ośrodek ten realizuje zadania własne i zlecone gminie w zakresie pomocy społecznej.

Ponadto Ośrodek Pomocy Społecznej realizuje zadania w zakresie świadczeń rodzinnych, które obejmują:

- zasiłki rodzinne, dodatki do zasiłków tj. dodatek z tyt. urodzenia dziecka, dodatek z tyt. opieki nad dzieckiem w okresie korzystania z urlopu wychowawczego, dodatek z tytułu samotnego wychowywania dziecka, dodatek z tytułu kształcenia i rehabilitacji dziecka niepełnosprawnego powyżej 5 roku życia, dodatek z tytułu rozpoczęcia roku szkolnego, dodatek na pokrycie wydatków związanych z dojazdem do miejscowości, w której znajduje się szkoła,
- dodatek z tytułu wychowywania dziecka w rodzinie wielodzietnej,
- zasiłki pielęgnacyjne z tytułu niepełnosprawności,
- zasiłki pielęgnacyjne z tytułu ukończenia 75 roku życia,
- świadczenia pielęgnacyjne,
- fundusz alimentacyjny.

Tabela 21 Świadczenia rodzinne w gminie Koźuchów

	2009	2010	2011	2012
Rodziny otrzymujące zasiłki rodzinne na dzieci	1128	1016	927	850
Dzieci, na które rodzice otrzymują zasiłek rodzinny - ogółem	2140	1951	1785	1642
dzieci w wieku do lat 17, na które rodzice otrzymują zasiłek rodzinny	1957	1771	1621	1486
dział dzieci w wieku do lat 17, na które rodzice otrzymują zasiłek rodzinny w ogólnej liczbie dzieci w tym wieku	57,4%	52,2%	48,0%	44,8%

Źródło: Bank Danych Lokalnych

Kwota świadczeń rodzinnych wypłaconych w roku 2012 wynosiła ogółem 5539 zł, natomiast kwota zasiłków pielęgnacyjnych – 1414 zł.

Ilość osób korzystających z pomocy społecznej w ostatnich latach utrzymuje się na podobnym poziomie, co obrazuje poniższa tabela.

Tabela 22 Świadczenia pomocy społecznej. Korzystający ze środowiskowej pomocy społecznej w gminie Kożuchów

	2009	2010	2011	2012
Gospodarstwa domowe korzystające z pomocy	855	798	732	758
Osoby w gospodarstwach korzystające z pomocy	2690	2435	2142	2091
Udział osób % w gosp. domowym korzystających z pomocy	16,8%	14,8%	13,1%	12,8%

Źródło: Bank Danych Lokalnych

Na terenie gminy Kożuchów działa Dom Dziecka (obiekt przy ul. Traugutta 17), który dysponuje 45 miejscami całodobowymi. W roku 2011 przebywało w nim 45 wychowanków.

2.4.12. Bezpieczeństwo publiczne

Jednym z głównych zadań państwa, jego instytucji rządowych i samorządowych jest zmniejszenie liczby ofiar przestępstw, najważniejszą bowiem sferą życia społecznego jest odpowiedni poziom poczucia bezpieczeństwa obywateli. Podkreślić należy, że za zapewnienie wszystkim obywatelom podstawowego poziomu bezpieczeństwa odpowiada tylko i wyłącznie państwo oraz jego wszystkie instytucje. Na poziomie lojalnym możliwe jest podzielenie odpowiedzialności między instytucje państwowe a instytucje lokalne.

W zakresie bezpieczeństwa funkcje publiczne w mieście Kożuchów pełnią następujące instytucje: Komisariat Policji, Straż Miejska.

3. Charakterystyka obecnej sytuacji na obszarze rewitalizowanym

Miasto Koźuchów pełni rolę lokalnego ośrodka obsługi ludności, ze strefą wpływów pokrywającą się z granicami administracyjnymi gminy. Dominującą funkcją miasta jest przemysł, funkcjami uzupełniającymi – usługi i turystyka. Obszar rewitalizowany Koźuchowa ze średniowiecznym układem przestrzennym Starego Miasta oraz zabytkami stanowi również ośrodek krajoznawczy o znaczeniu regionalnym.

Miasto posiada koncentryczny układ przestrzenny, z centralnie usytuowanym ośrodkiem usługowym, obejmującym obszar „Starego Miasta”. Stan techniczny zabudowy Koźuchowa jest na ogół dobry. Wyjątek stanowi „Stare Miasto” o najstarszej w mieście substancji mieszkaniowej, gdzie w znacznej części stan techniczny budynków jest średni, a niekiedy zły. Z uwagi na zabytkowy charakter obszar rewitalizowany objęty jest ochroną konserwatorską. Stwierdza się konieczność sukcesywnej jego przebudowy obejmującej rehabilitację zabudowy oraz rewaloryzację układu zabytkowego. Proces ten podyktowany jest koniecznością podniesienia standardu technicznego i sanitarnego starych zasobów mieszkaniowych i usługowych oraz poprawy sprawności usługowej centrum handlowo usługowego, w tym zagospodarowania wolnych przestrzeni w centrum. Ważnym również problemem jest brak dostatecznej ilości miejsc parkingowych w centrum miasta.

3.1. Zagospodarowanie przestrzenne

Rozwój urbanistyczny miast wymusza na ich władzach umiejętne i racjonalne sterowanie tym procesem. Działanie takie jest niezbędne, aby wyeliminować chaos urbanistyczny i architektoniczny, niepożądane zjawiska związane z uciążliwościami niektórych funkcji. W szeroko pojętej dziedzinie nauki, jaką jest urbanistyka działania takie określane są mianem struktury przestrzennej.

Warto przy tym zaznaczyć, że struktura przestrzenna nie jest domeną tylko miast dużych. Miasto Koźuchów, mimo przynależności do kategorii miast małych, również posiada swoją własną strukturę przestrzenną, wyrażoną głównie w studium uwarunkowań i kierunków zagospodarowania przestrzennego miasta oraz bardziej szczegółowo, w miejscowych planach zagospodarowania przestrzennego.

Kamienice znajdujące się w starej części Koźuchowa pochodzą z okresów od XV do początku XX wieku. Zespół zabytkowych kamienic liczy 270 obiektów. Wokół starego rynku przeważają budowle trzykondygnacyjne, na pozostałych ulicach dwukondygnacyjne. Budynki usytuowane są szczytowo do rynku lub ulicy. Na wielu z nich znajdują się ciekawe, często renesansowe portale czy płaskorzeźby. Niestety obiekty te są w większości w złym stanie technicznym i wymagają licznych zabiegów: remontów, modernizacji, restauracji elewacji. Występują również luki w kompozycji przestrzennej, zachodzi więc potrzeba zintegrowania

istniejącej zabudowy w zwarty i kompletny zespół miejski poprzez uzupełnienia współczesną odpowiednio dostosowaną do otoczenia architekturą. Dawny charakter starego miasta zakłócają wybudowane w XX w. trzy czterokondygnacyjne bloki mieszkalne, które ani gabarytowo ani architektonicznie nie są dopasowane do znajdujących się tam historycznych zabudowań.

Rysunek 2 Kamienice w Koźuchowie



Źródło: Urząd Miejski w Koźuchowie

Pierwszy wieniec murów obronnych powstał na przełomie XIII i XIV wieku i został wykonany w miejscu wcześniejszych umocnień drewnianych, otaczała go szeroka na 20 metrów fosa. Drugi pas murów wraz z wydłużonymi, półkolistymi bastionami został wzniesiony w XV wieku. Do miasta prowadziły trzy bramy: Głogowska, Krośnieńska i Żagańska, które w celu usprawnienia komunikacji wyburzono w 1819 roku. Wcześniej tzn. w latach 60-tych osiemnastego wieku rozebrano część murów, a budulec wykorzystano do odbudowy miasta. Mimo tych uszczerpków koźuchowskie mury należą do najlepiej zachowanych w Polsce i stanowią ciekawą atrakcją turystyczną.

Rysunek 3 Mury obronne



Źródło: Urząd Miejski w Koźuchowie

Kościół parafialny pw. Matki Boskiej Gromnicznej został wniesiony w XIII wieku jako kamienna, jednonawowa budowla. Po wielu przebudowach i modernizacjach obecnie kościół jest trzynawową budowlą z kamienia i cegły. Pod względem architektonicznym kościół jest gotycki, sklepienia prezbiterium i nawy renesansowe, kaplica południowo-wschodnia i dach wieży barokowe.

Rysunek 4 Kościół Parafialny pw. Matki Boskiej Gromnicznej



Źródło: Urząd Miejski w Koźuchowie

Zamek to była rezydencja książęca, wzniesiony na początku XIV wieku na miejscu średniowiecznego grodu kasztelańskiego. Zbudowany w stylu gotyckim o zatartych znamionach stylowych. Od końca XIV wieku stanowił siedzibę książęca, a następnie od początku XVI wieku siedzibę możnych rodów, około 1685 roku przeszedł w posiadanie zakonu karmelitów i przekształcony został w klasztor. W 1810 roku nastąpiła kasata zakonu, zaś zamek przeznaczono na zbrojownię. Obecnie czteroskrzydłowa budowla z kwadratowym dziedzińcem jest siedzibą Kożuchowskiego Ośrodka Kultury i Sportu.

Rysunek 5 Zamek w Kożuchowie



Źródło: Urząd Miejski w Kożuchowie

W centralnej części placu rynkowego znajduje się ratusz, który został wzniesiony na początku XIV wieku jako murowany piętrowy budynek, prawdopodobnie po spaleniu poprzedniej drewnianej budowli. Na przestrzeni lat był wielokrotnie modernizowany. Podczas II wojny światowej uległ całkowitemu zniszczeniu. Został odbudowany w latach 1963-1969 na pozostałościach ściany gotyckiej od strony północnej i XIX wiekowej neoklasycystycznej ściany wschodniej. Pozostałości te połączono z architekturą współczesną. Odbudowano także gotycką wieżę, która uległa zawaleniu w 1963 roku.

Rysunek 6 Ratusz w Koźuchowie



Źródło: Urząd Miejski w Koźuchowie

W bliskim sąsiedztwie kościoła parafialnego od strony zachodniej i północnej znajdują się trzy budynki, funkcjonalnie związane z probostwem: plebania, szkoła parafialna, dom mansjonarzy. Plebania zbudowana została w 1440 roku w miejsce starszej drewnianej. Z XV wieku pochodzą jedynie tylko ceglane mury wschodniego segmentu obiektu. W drugiej połowie XVII wieku i w XIX plebanię rozbudowano o aneks dochodzący do murów obronnych. Budynek szkoły parafialnej położony jest na północ od plebani i przylega do murów obronnych i powstał w drugiej połowie XVII wieku. Dom mansjonarzy zamyka od północy plac przykościelny. Zgromadzenie duchownych mansjonarzy utworzono w Koźuchowie w czasach gdy miastem władała w imieniu małoletnich synów miasta, wdowa po Henryku VIII – Katarzyna. Po rozwiązaniu mansjonarii w 1558 roku dom pozostał w gestii parafii ewangelickiej a w 1603 stał się własnością prywatną.

Kierunki rozwoju struktury funkcjonalno-przestrzennej miasta oparto na następujących zasadach:

1. Podniesienie sprawności usługowej „Starego Miasta”, które oprócz funkcji mieszkaniowej pełnić będzie funkcję ogólnie miejskiego centrum usługowego z uwzględnieniem obsługi ruchu turystycznego.
2. Utworzenie spójnego systemu terenów zielonych i wypoczynkowych powiązanych systemem ciągów pieszych i ścieżek rowerowych.

W obecnie realizowanej koncepcji struktury przestrzennej dla obszaru Starego Miasta główny nacisk położony został na wdrożenie funkcji rozrywki i kultury z centralnym obiektem, tj. Zamkiem, a w zakresie budownictwa mieszkaniowego lansowana jest koncepcja zabudowy plombowej o wysokim standardzie. Sterowanie strukturą przestrzenną tego obszaru jest

działalnością niezwykle trudną do realizacji. Teren ten charakteryzuje się bowiem małą podatnością na przekształcenia. Spowodowane jest to stabilnością istniejącego układu urbanistycznego, zagospodarowania i użytkowania. Mała podatność spowodowana jest również istniejącą trwałą zabudową powojenną, przy jednoczesnej potrzebie zmian zmierzających do odtworzenia pierwotnego kształtu zabudowy staromiejskiej. Zachodzi przy tym konieczność zachowania istniejącej wartościowej zabudowy historycznej oraz konsekwentne odtwarzanie historycznego, średniowiecznego układu urbanistycznego, typowego dla miasta lokacyjnego, zamkniętego murami. Odtworzenie układu winno przywrócić:

- historyczną średniowieczną siatkę ulic,
- pierwotne linie zabudowy z odtworzeniem charakterystycznych dla średniowiecza wnętrz urbanistycznych,
- charakterystyczny dla miast średniowiecznych rytm elewacji przywołujący pierwotną szerokość kamienic,
- jedynie gabaryt i wysokość budynków, może nawiązywać do zabudowy z przełomu XIX i XX wieku.

Zagospodarowanie rezerw terenów pozostałych po wyburzeniach pierwotnej zabudowy winna następować z zachowaniem następujących warunków:

- budynki winny odtwarzać zniszczone i niekompletne pierzeje historycznych bloków zabudowy, zgodnie z zasadami opisanymi wyżej
- nowoprojektowane budynki winny komponować się z zachowaną zabudową historyczną oraz winny być dopasowane do historycznego układu urbanistycznego,
- nowoprojektowane budynki winny stać się elementem odtwarzanych wnętrz urbanistycznych oraz swoją architekturą kreować charakterystyczny klimat Starego Miasta
- zachowanie charakterystycznych modułów podziału pionowego i poziomego
- budynki narożne (u zbiegu pierzei sąsiadujących ulic) powinny w całości być przeznaczone na usługi. Powinny mieć skalę i formę wyróżniające je od pozostałych, tak aby stanowiły architektoniczny akcent w ciągach zabudowy zwartej i jednocześnie funkcjonowały jako obiekty charakterystyczne,
- wykształcenie systemu przestrzeni publicznych i półpublicznych, wyłączonych z ruchu kołowego, koncentrujących otwarte na mieszkańców i turystów usługi,
- konieczność opracowania spójnego projektu wyposażenia tych przestrzeni w odpowiednią nawierzchnię, małą architekturę, tzw. mebel architektoniczny, oświetlenie,
- konieczność opracowania programu uzupełnienia oferty handlowej zlokalizowanej w zabudowie stałej o różne formy sprzedaży ulicznej opartej np. jednolicie zaprojektowane mobilne wózki.

Zmianami winny być również objęte zagadnienia komunikacji. Zasady kształtowania układów komunikacyjnych tego obszaru winny dotyczyć:

- zmiany organizacji ruchu samochodowego wokół starego miasta,
- utworzenia stref ograniczonego ruchu samochodowego i stref wyłączonych z tego ruchu w celu wykreowania przyjaznych dla pieszych przestrzeni publicznych,
- ustalenia potrzeb parkingowych, postojowych i garażowych dla obsługi mieszkańców i usług oraz wprowadzenie ustalonych wymogów do opracowywanych planów miejscowych,
- stworzenia odrębnych dróg dojazdowych, miejsc postojowych, parkingów i garaży przeznaczonych dla pojazdów mieszkańców i obsługi usług zlokalizowanych w części starego miasta,
- wytyczenia tras dla rowerów stanowiących alternatywę dla ruchu samochodowego w starym mieście dowiązaną do układu parkingów.

Najważniejszymi elementami systemu zieleni winno być :

- utworzenie centralnego zespołu zieleni rekreacyjnej w formie pierścienia okalającego „Stare Miasto”, wykorzystując tereny byłej fosy miejskiej, sąsiadującego parku oraz zieleni nieurządzonej; tereny te stanowiłyby jednocześnie strefę ekspozycji „Starego Miasta”.
 - zagospodarowanie na cele rekreacyjne nieużytku po eksploatacji surowców ceramicznych wymagającego rekultywacji, położonego w południowej części miasta,
 - podniesienie standardu wypoczynkowego terenu położonego w zachodniej części miasta obejmującego zespół urządzeń rekreacyjnych z basenami pływackimi oraz terenu ze zbiornikiem wodnym i sąsiadującym lasem położonego w sąsiedztwie stacji uzdatniania wody.
3. Korekta układu komunikacyjnego na kierunku Bytom Odrzański- Koźuchów- Zielona Góra i Nowogród Bobrzański, obejmująca modernizację ul. Żeromskiego i budowę nowego odcinka drogi od ul. Nowosolskiej do wylotu z miasta w kierunku Mirocina Dolnego oraz zarezerwowanie pasa terenu pod obwodnicę miejską po wschodniej i południowej stronie miasta, która przejęłaby ruch kołowy z kierunków : Nowa Sól i Bytom Odrzański do Szprotawy i Żagania.

W obrębie obszaru miejskiego wyodrębniono trzy strefy polityki przestrzennej.

1. **Strefa śródmiejska** obejmująca „Stare Miasto” w granicach średniowiecznych murów obronnych i fosy wraz z przyległym do niego terenem ograniczonym istniejącymi ulicami.

Podstawowe funkcje obszaru to funkcja usługowo-mieszkaniowa i administracyjna oraz zieleni.

W obrębie strefy obowiązuje ochrona historycznej struktury przestrzennej i obiektów zabytkowych. Zakłada się sukcesywną przebudowę zabudowy na tym obszarze związaną z rewaloryzacją układu zabytkowego. Podstawową zasadą przebudowy winno być eliminowanie funkcji i obiektów, które w sposób agresywny wpływają na reprezentacyjny, a także zabytkowy charakter tego obszaru. Kolejny zakres działań to

podniesienie standardu użytkowego i sanitarnego starych zasobów mieszkaniowych i usługowych. Nowa zabudowa, gabarytami i wyrazem architektonicznym winna być zharmonizowana z charakterem istniejącej zabudowy zabytkowej.

2. **Strefa mieszkaniowo-usługowa** z przewagą zabudowy mieszkaniowej i dopuszczeniem innych funkcji (usługi, administracja), w tym funkcji produkcyjno-technicznej (zakłady produkcyjne, garaże, parkingi) przy uwzględnieniu zasady bezkolizyjnego ich sąsiedztwa. Uwzględniając wielkość miasta i jego zabytkowy charakter przyjęto zasadę nie wprowadzania zabudowy wyższej niż 3 do 4 kondygnacji. Generalnie nowa zabudowa skalą i charakterem winna nawiązywać do charakteru zabudowy istniejącej.
3. **Strefa produkcyjno-techniczna** obejmująca wielofunkcyjne tereny produkcyjno-techniczne, w których poza przemysłem, składami oraz bazami budowlanymi transportowymi i obsługi technicznej dopuszcza się lokalizację rzemiosła produkcyjnego, urządzeń infrastruktury technicznej, a także innych miejsc pracy związanych z handlem i administracją. Warunkiem wielofunkcyjnego charakteru tych terenów jest zasada bezkolizyjnego sąsiedztwa różnych funkcji. Funkcja mieszkaniowa winna być ograniczona do minimum obejmując zabudowę istniejącą z możliwością niewielkich jej uzupełnień. Tereny o funkcji produkcyjno technicznej zgrupowane są w północnej, wschodniej i południowo-zachodniej części miasta.

3.1.1. Granice strefy ochrony konserwatorskiej na obszarze rewitalizowanym

Strefa ochrony konserwatorskiej jest to strefa wyznaczona i zapisana w miejscowym planie zagospodarowania przestrzennego gminy, podlegająca ochronie na podstawie przepisów prawa miejscowego lub gminnego. Strefy takie służą ochronie zabytków, a wszelkie inwestycje na terenach stref ochrony konserwatorskiej wymagają pozwolenia Wojewódzkiego Konserwatora Zabytków.

Ochronie konserwatorskiej w Koźuchowie podlega duża część miasta. W skład ścisłej strefy konserwatorskiej wchodzi cały obszar starego miasta w obrębie murów obronnych, dalej strefa rozciąga się we wszystkich kierunkach obejmując część ulic Zygmuntońskiej, Nowosolnej, Słowackiego, Wolności, Moniuszki, 1 Maja, Drzymały Kraszewskiego, Placu Kopernika i Placu Targowego. Natomiast strefa rewitalizowana ma mniejszy zasięg, mieści się w obrębie murów starego miasta i obejmuje grunty i zabudowania położone przy ulicach Daszyńskiego, Klasztornej, Kościelnej, Legnickiej, Limanowskiego, Mickiewicza, Obywatelskiej, Spacerowej, Krzywoustego, a także przy Placu Matejki i Rynku.

Obszar działań rewitalizacyjnych w Koźuchowie podlegający strefie ochrony konserwatorskiej ilustruje poniższy rysunek.

Rysunek 6 Obszar podlegający ochronie konserwatorskiej w obszarze objętym rewitalizacją



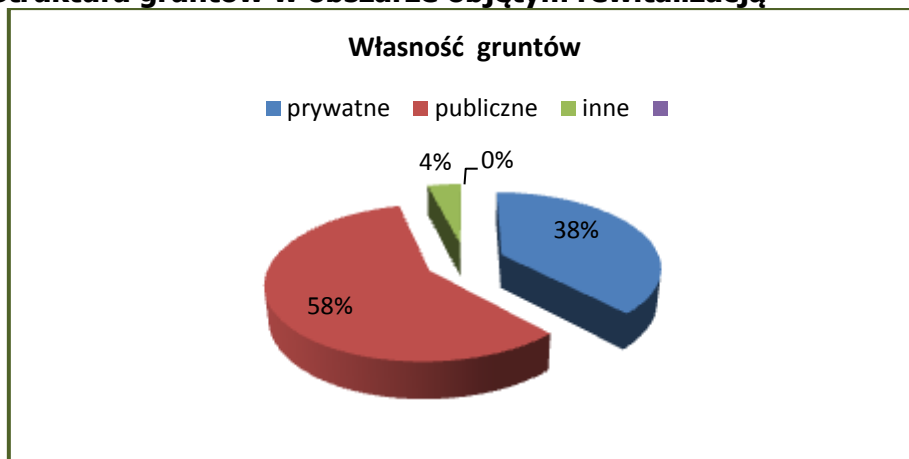
Zródło: Opracowanie własne

3.1.2. Własność gruntów i budynków

Stan prawny gruntów miasta, zidentyfikowano w zakresie podstawowych form własności gruntów, to jest informacji istotnych do podejmowania decyzji w skali i zakresie merytorycznym odpowiadającym studium. Grunty, nie będące drogami publicznymi lub lasami, są własnością prywatną osób fizycznych lub prawnych. W tej sytuacji wszelkie podejmowanie z punktu widzenia celów polityki przestrzennej miasta działania będą wiązały się z wyprzedzającym uregulowaniem stosunków własnościowych gruntów wskazanych do realizacji konkretnych przedsięwzięć celu publicznego. Większość ze zidentyfikowanych w ramach uwarunkowań celów i zadań publicznych związanych ze stopniową zmianą struktury przestrzennej miasta są grunty prywatne, co do których uzyskanie prawa do dysponowania lub częściowego dysponowania nieruchomościami dla realizacji inwestycji w celu publicznego winno być przedmiotem przemyślanej, długoterminowej, stabilnej polityki władania, zarządzania i gospodarowania nieruchomościami.

Strukturę gruntów w obszarze objętym rewitalizacją przedstawia poniższy wykres.

Wykres 1 **Struktura gruntów w obszarze objętym rewitalizacją**

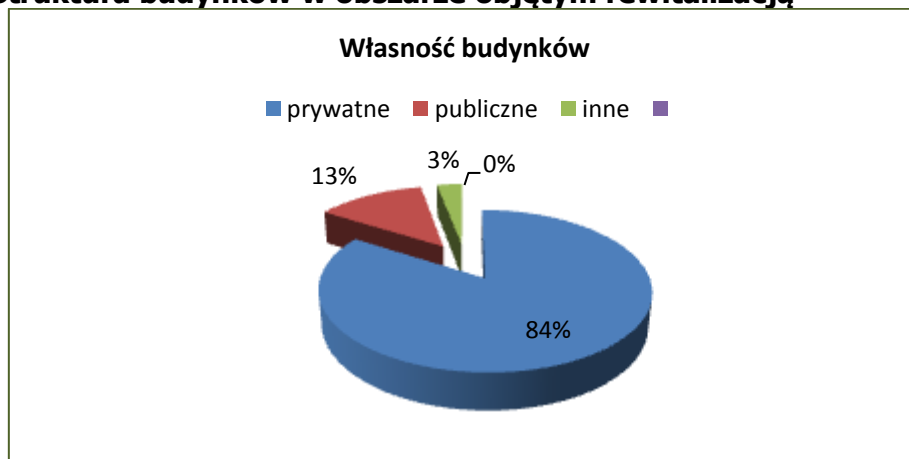


Źródło: Opracowanie własne

Około 58% gruntów na obszarze rewitalizowanym są to tereny publiczne. Największą część stanowią chodniki i ulice, a także otulający Urząd Miejski Rynek oraz miejsca parkingowe. Ponadto w skład gruntów publicznych wchodzi również tereny przyległe do zabytkowych murów i fortyfikacji. Natomiast we władaniu prywatnym znajduje się około 38% gruntów strefy rewitalizowanej, na których w większości znajdują się prywatne zabudowania mieszkalne i handlowe. Do pozostałej części stanowiącej około 4% należy zaliczyć m.in. tereny Kościoła parafialnego pw. Matki Boskiej Gromnicznej.

Własność budynków w obszarze objętym rewitalizacją przedstawia poniższy wykres.

Wykres 2 **Struktura budynków w obszarze objętym rewitalizacją**



Źródło: Opracowanie własne

Znaczna większość budynków w obszarze objętym rewitalizacją, bo aż około 84% należy do właścicieli prywatnych, są to przede wszystkim budynki mieszkalne oraz budynki mieszkalne z wydzielonymi lokalami użytkowymi, a także obiekty handlowo-usługowe. Wśród lokali użytkowych przeważają te przeznaczone na sklepy oraz punkty usługowe i gastronomiczne. Budynki te są przeważnie zarządzane przez wspólnoty mieszkaniowe. Do

budynków publicznych stanowiących około 13% budynków strefy rewitalizowanej należy zaliczyć m.in. budynek Urzędu Miejskiego, bibliotekę publiczną, a także kilka kamienic położonych w ścisłym centrum miasta. Do pozostałej części stanowiącej około 3% należy zaliczyć m.in. budynek Kościoła parafialnego pw. Matki Boskiej Gromniczej.

3.1.3. Projekty i zadania inwestycyjne zrealizowane w ramach dotychczasowych działań rewitalizacyjnych.

W ostatnim okresie władze miasta Kożuchów koncentrowały swoje działania na wielu istotnych zadaniach inwestycyjnych związanych z infrastrukturą techniczną i społeczno-kulturalną, a dotyczyły one m.in:

- budowy miejsc parkingowych oraz przebudowy nawierzchni dróg, chodników i krawężników usprawniającej komunikację w centrum miasta,
- budowy odwodnień i kanalizacji deszczowej na Starówce umożliwiającej odwilgocenie zabytkowych kamienic,
- inwentaryzacji i uzupełnienia zieleni ozdobnej podnoszącej estetykę Śródmieścia,
- remontu trzech par schodów Ratusza zwiększającego bezpieczeństwo interesantów oraz poprawiającego estetykę Śródmieścia,
- zamontowania elementów małej architektury w harmonii z otoczeniem zwiększające dostępność Starówki dla turystów i mieszkańców jako miejsca spędzania czasu wolnego,
- montażu systemu monitoringu w 5 punktach miasta zwiększającego bezpieczeństwo mieszkańców i turystów,
- iluminacji głównych zabytków Starówki miasta Kożuchowa zwiększającego atrakcyjność i bezpieczeństwo miasta w godzinach wieczornych,
- renowacji 6 budynków Szkoły Podstawowej nr 1, umożliwiającej poprawę jakości kształcenia oraz wizerunku miasta obserwowanego z obwodnicy śródmiejskiej miasta Kożuchowa
- wyposażenia OSP Kożuchów w nowy wyspecjalizowany samochód ratowniczo-gaśniczy na podwoziu terenowym ze zbiornikiem na wodę 2500 l.,
- zmiany lokalizacji budynku garażowego na bezkolizyjną oraz jego dostosowanie do potrzeb garażowania 5 pojazdów wraz z odpowiednim placem manewrowym i stanowiskiem naprawczym,
- usprawnienia termo/modernizacyjne budynków remizy, wyposażenia budynków w instalacje c. o. i c. w. u.,
- remontu i wyposażenia sali szkoleniowej w niezbędny sprzęt multimedialny,
- budowy wieży strażackiej do suszenia węży i ćwiczeń sprawnościowych,
- wygospodarowania pomieszczenia na siłownię wraz z wyposażeniem,

- utworzenia dwóch stanowisk komputerowych z dostępem do Internetu wraz z odpowiednim oprogramowaniem do analizowania i prognozowania zagrożeń, w tym z udziałem substancji niebezpiecznych oraz systemem wspomagania decyzji z modułem SMS,
- zakupu specjalistycznego oprogramowania do wozu bojowego wskazującego drogi pożarowe i punkty czerpalne wody w lasach oraz terminalu do automatycznego wysyłania i odbierania komend,
- zapewnienia w budynkach odpowiedniego standardu wilgotnościowego, sanitarnego i socjalnego,
- budowy i remontu sieci kanalizacji sanitarnej oraz wymiany sieci wodociągowej,
- remontu zamku wpisanego do rejestru zabytków.

Projekty i zadania inwestycyjne zrealizowane w ramach dotychczasowych działań rewitalizacyjnych przedstawia poniższa tabela.

Tabela 23 Projekty i zadania inwestycyjne

Zestawienie inwestycji realizowanych w Koźuchowie w latach 2003-2012, mające bezpośredni wpływ na obszar rewitalizowany	
1. Tytuł „Remont zabytkowego Zamku w Koźuchowie- Etap I”	Beneficjent Gmina Koźuchów
Priorytet/Działanie - Rozwój i modernizacja regionalnej infrastruktury turystycznej i kulturowej.	
2. Tytuł „Rewitalizacja Śródmieścia Koźuchowa – etap , Beneficjent Gmina Koźuchów:	
Priorytet/Działanie - 4.3 Rewitalizacja zdegradowanych obszarów miejskich i wiejskich	
Całkowita wartość projektu w zł – 10 593 521,54	
3. Tytuł: „Uporządkowanie gospodarki wodno – ściekowej w aglomeracji Koźuchów”, Beneficjent: PUK USKOM sp. z o.o.	
Priorytet/Działanie - 3.1 Infrastruktura ochrony środowiska przyrodniczego	
Całkowita wartość projektu w zł – 8 270 407,25	
4. Tytuł: "Rozbudowa infrastruktury jednostek OSP Gminy Koźuchów ujętych w KSRG dla skuteczniejszego przeciwdziałania zagrożeniom".	
Beneficjent Gmina Koźuchów	
Priorytet/Działanie - 3.1 Infrastruktura ochrony środowiska przyrodniczego	

Całkowita wartość projektu w zł – 3 979 912,87

Źródło: Opracowanie własne

3.3. Gospodarka

Na potencjał gospodarczy każdej gminy wpływ ma ilość przedsiębiorstw, ich charakter, branża, w której działają a także otoczenie biznesu, na które składają się m.in. banki, instytucje ubezpieczeniowe i finansowe.

Na terenie strefy rewitalizowanej ze względu na historyczny charakter budynków, położenie w centralnej części miasta i zwartą zabudowę występuje działalność handlowa i usługowa. Nie ma tutaj miejsca na działalność produkcyjną i zakłady przemysłowe. Ze względu na ograniczone kubaturowo powierzchnie handlowe i ograniczony ruch kołowy, kwitnie drobny handel i działalność usługowa przeznaczone raczej dla klientów indywidualnych. W strefie tej znajduje się wiele sklepów spożywczych, kwaciarnie, zakłady fryzjerskie i kosmetyczne. Swoje siedziby mają instytucje finansowe i takie banki jak PKO, WBK czy też Bank Spółdzielczy. Drobne naprawy świadczą zakłady szklarskie, stolarskie i małe warsztaty samochodowe. Na terenie strefy znajdują się również liczne punkty gastronomiczne, a także obiekty hotelowe. Swoją siedzibę mają również niepubliczne zakłady opieki zdrowotnej, jest też kilka prywatnych gabinetów lekarzy specjalistów.

Poniższa tabela przedstawia dane Urzędu Statystycznego o liczbie podmiotów gospodarczych na obszarze rewitalizowanym z podziałem na poszczególne ulice.

Tabela 24 Liczba podmiotów zarejestrowanych na obszarze rewitalizowanym

ulica	Liczba podmiotów gospodarczych 2012
Daszyńskiego	15
Klasztorna	18
Kościelna	18
Legnicka	25
Limanowskiego	14
Mickiewicza	5
Obywatelska	10
Plac Matejki	2
Spacerowa	2
Rynek	44
Krzywoustego	0
Głogowska	3
Suma	156

Źródło: Opracowanie własne, Urząd Statystyczny w Zielonej Górze

3.4. Strefa społeczna

Z roku na rok wzrasta zapotrzebowanie na świadczenia i usługi pomocy społecznej, przede wszystkim ze względu na pogłębianie się nierówności społecznych i poszerzanie się obszarów ubóstwa, co prowadzi do pogorszenia się sytuacji życiowej coraz większej liczby rodzin, ale również z powodu coraz większej świadomości społecznej na temat możliwości korzystania z różnych form pomocy.

Sytuacja finansowa państwa i formułowane prognozy w tej kwestii na najbliższe lata pokazują, że źródła finansowania pomocy społecznej (rządowe, samorządowe i inne) są i będą bardzo ograniczone, nie można więc liczyć, że rosnące potrzeby i oczekiwania zostaną zaspokojone przy zastosowaniu dotychczasowych metod działania; wskazuje to na konieczność bardziej intensywnego wykorzystania w działaniu pomocowych metod pracy socjalnej (przede wszystkim grupowej i środowiskowej) w znacznie większym niż dotychczas zakresie.

3.4.1. Ludność

Na obszarze rewitalizowanym zameldowanych jest łącznie 837 mieszkańców, a ich szczegółowe rozmieszczenie z podziałem na poszczególne ulice, przedstawia poniższa tabela:

Tabela 25 Liczba mieszkańców na obszarze rewitalizowanym

ulica	Liczba mieszkańców 2012
Daszyńskiego	65
Klasztorna	162
Kościelna	98
Legnicka	204
Limanowskiego	94
Mickiewicza	63
Obywatelska	65
Plac Matejki	19
Spacerowa	19
Rynek	20
Krzywoustego	6
Głogowska	22
Suma	837

Źródło: Opracowanie własne, Urząd Miejski w Koźuchowie

3.4.2. Bezrobocie

Bezrobocie jest jednym z czynników wpływających na wzrost patologii społecznej. Przy dłuższym okresie pozostawania bez pracy rozpoczyna się proces destrukcji. Wyraża się on izolacją społeczną, brakiem zaufania do samego siebie, niskimi dochodami, stresem w rodzinie, pogorszenie zdrowia psychicznego i fizycznego, a także zwiększonymi trudnościami znalezienia nowej pracy.

W mieście Koźuchów bezrobocie jest najczęstszą przyczyną udzielania pomocy społecznej:

- a) wśród bezrobotnych dominują kobiety,
- b) bezrobocie dotyka przede wszystkim osób w młodym wieku, przy czym wśród młodych bezrobotnych relatywnie więcej jest mężczyzn,
- c) bardzo duża grupa bezrobotnych to absolwenci różnych szkół nie posiadający żadnego stażu pracy,
- d) przeciętny okres pozostawania bez pracy wydłuża się.

Poniższa tabela przedstawia dane Powiatowego Urzędu Pracy w Nowej Soli w 2012 roku o liczbie osób długotrwale bezrobotnych na obszarze rewitalizowanym z podziałem na poszczególne ulice.

Tabela 26 Liczba osób długotrwale bezrobotnych na obszarze rewitalizowanym

ulica	Liczba bezrobotnych 2012
Daszyńskiego	5
Klasztorna	14
Kościelna	13
Legnicka	20
Limanowskiego	4
Mickiewicza	8
Obywatelska	10
Plac Matejki	0
Spacerowa	2
Rynek	0
Krzywoustego	0
Głogowska	0
Suma	76

Źródło: Opracowanie własne, Powiatowy Urząd Pracy w Nowej Soli

3.4.3. Opieka społeczna

Z roku na rok wzrasta zapotrzebowanie na świadczenia i usługi pomocy społecznej, przede wszystkim ze względu na pogłębianie się nierówności społecznych i poszerzanie się obszarów ubóstwa, co prowadzi do pogorszenia się sytuacji życiowej coraz większej liczby rodzin, ale również z

powodu coraz większej świadomości społecznej na temat możliwości korzystania z różnych form pomocy.

Sytuacja finansowa państwa i formułowane prognozy w tej kwestii na najbliższe lata pokazują, że źródła finansowania pomocy społecznej (rządowe, samorządowe i inne) są i będą bardzo

ograniczone, nie można więc liczyć, że rosnące potrzeby i oczekiwania zostaną zaspokojone przy zastosowaniu dotychczasowych metod działania; wskazuje to na konieczność bardziej intensywnego

wykorzystania w działaniu pomocowych metod pracy socjalnej (przede wszystkim grupowej i środowiskowej) w znacznie większym niż dotychczas zakresie.

Poniższa tabela przedstawia dane Ośrodka Pomocy Społecznej w Koźuchowie o liczbie osób korzystających w pomocy społecznej na obszarze rewitalizowanym z podziałem na poszczególne ulice.

Tabela 27 Liczba osób korzystających z pomocy społecznej na obszarze rewitalizowanym w 2012 roku

ulica	Liczba osób 2012
Daszyńskiego	9
Klasztorna	9
Kościelna	16
Legnicka	13
Limanowskiego	4
Mickiewicza	11
Obywatelska	8
Plac Matejki	1
Spacerowa	1
Rynek	22
Krzywoustego	0
Głogowska	3
Suma	97

Źródło: Opracowanie własne, Ośrodek Pomocy Społecznej w Koźuchowie

3.4.4. Bezpieczeństwo publiczne na obszarze rewitalizowanym

Jednym z głównych zadań państwa, jego instytucji rządowych i samorządowych jest zmniejszenie liczby ofiar przestępstw, najważniejszą bowiem sferą życia społecznego jest odpowiedni poziom poczucia bezpieczeństwa obywateli. Podkreślić należy, że za zapewnienie wszystkim obywatelom podstawowego poziomu bezpieczeństwa odpowiada tylko i wyłącznie państwo oraz jego wszystkie instytucje. Na poziomie lokalnym możliwe jest podzielenie odpowiedzialności między instytucje państwowe a instytucje lokalne (Komisariat Policji i Straż Miejska).

Nad bezpieczeństwem mieszkańców czuwa Miejska Komenda Policji w Koźuchowie.

Poniższa tabela przedstawia dane Miejskiej Komendy Policji w Koźuchowie o przestępczości, na obszarze rewitalizowanym z podziałem na poszczególne ulice.

Tabela 28 Liczba zgłoszonych przestępstw na obszarze rewitalizowanym

ulica	Liczba zgłoszonych przestępstw 2012
Daszyńskiego	7
Klasztorna	9
Kościelna	5
Legnicka	9
Limanowskiego	5
Mickiewicza	2
Obywatelska	5
Plac Matejki	0
Spacerowa	4
Rynek	6
Krzywoustego	0
Głogowska	1
Suma	53

Źródło: Opracowanie własne, Miejska Komenda Policji w Koźuchowie

3.5. Zbiorcze zestawienie kryteriów kwalifikujących obszar do objęcia programem rewitalizacji

Na podstawie przeprowadzonych konsultacji społecznych i dokonanej w III kwartale 2013 roku szczegółowej diagnozy określono zasięg terytorialny rewitalizowanego obszaru. W tym celu na terenie miasta w poszczególnych jego dzielnicach badano wartości wskaźników, składających się na podstawowe kryteria, określające obszary zdegradowane, których rewitalizacja może być wsparta środkami, pochodzącymi z budżetu Unii Europejskiej. Obszar

zdegradowany musi spełniać, co najmniej trzy z kryteriów określonych w art.47 ust.1 rozporządzenia Komisji (WE nr 1828/2006 z dnia 08.12.2006r.). Wynik prowadzonej analizy jednoznacznie wskazał, że miejscem, które zdecydowanie należy objąć programem rewitalizacji jest centrum miasta Koźuchów.

Przygotowanie Lokalnego Programu Rewitalizacji zostało poprzedzone analizą poszczególnych czynników wpływających na charakter samego opracowania, jak i sposób oraz zakres przyjętych rozwiązań.

Tabela 29 Przesłanki wyboru obszaru rewitalizacji

czynnik	zakres odniesienia
Forma prawna	Określono, iż Lokalny Program Rewitalizacji zostanie przyjęty uchwałą organu stanowiącego gminy. Lokalny Program Rewitalizacji będzie dokumentem aktualizowanym w momencie wystąpienia istotnych czynników wpływających na jego treść w tym przede wszystkim: <ul style="list-style-type: none"> • Zakres i wartość przyjętych działań • Sposób realizacji i finansowania poszczególnych działań • Sposób zarządzania i wdrażania
Obszar wsparcia	Tworząc Lokalny Program Rewitalizacji przyjęto działania inwestycyjne objęte wsparciem w ramach Regionalnego Programu Operacyjnego Województwa Lubuskiego oraz te, które nie zostaną objęte wsparciem, jednakże swoim charakterem i zakresem bezpośrednio odpowiadają ogólnie definiowanym formom rewitalizacji.
Diagnoza obszarów objętych wsparciem UE oraz działaniami realizowanymi przez beneficjenta bez współudziału środków zewnętrznych	Zgodnie z zasadami przedstawionymi w art. 47 Rozporządzenia (WE) 1828/2006 dokonano analizy społecznej, ekonomicznej i demograficznej oraz zgodnie z zaleceniem przeprowadzono szczegółową analizę typu SWOT. Zgodnie z wytycznymi analizy zostały przeprowadzone przy wykorzystaniu wiarygodnych danych liczbowych (GUS).
Cele LPR	Cel nadrzędny: Stworzenie przyjaznych warunków dla rozwoju społeczno-gospodarczego miasta oraz poprawa życia mieszkańców Koźuchowa. Wynikają one bezpośrednio z problemów jakimi dotknięty jest obszar zdegradowany. Cele opisano szczegółowo w pkt „Potrzeby i cele...”
Lista przedsięwzięć	Dokonano podziału zadań inwestycyjnych w zależności od ich rodzaju oraz planowanej formy finansowania, wskazano też działania o charakterze społeczno-gospodarczym, które wraz z planowanymi inwestycjami przyczynią się do rewitalizacji obszaru objętego niniejszym LPR, przede wszystkim w zakresie ponownego ożywienia procesów społeczno-gospodarczych na obszarze, na którym procesy te uległy znacznej redukcji.
Mieszkalnictwo	Interwencja stanowiąca przedmiot działań mieści się w zakresie kwalifikowalności działania 4.3 LRPO 2007-2013. Dla uszczegółowienia zasad interwencji w tym obszarze zaleca się równoległe realizację zadań wynikających z Wieloletniego Planu

	Gospodarowania Zasobem Komunalnym Miasta i Gminy Koźuchów.
Potrzeby osób niepełnosprawnych	Dla działań przyjętych w Lokalnym Programie Rewitalizacji wzięto pod uwagę potrzeby związane z likwidacją barier architektonicznych i dostosowaniem, jak największej części obszarów rewitalizowanych do potrzeb osób niepełnosprawnych.
Inicjatywy społeczne	Dla przyjętego Lokalnego Programu Rewitalizacji zaplanowano szereg inicjatyw społecznych mających na celu przede wszystkim właściwe wykorzystanie efektów inwestycyjnych, w celu pełnej rewitalizacji miejsc objętych LPR, zgodnie z definicjami podanymi we wstępie.
Zarządzanie LPR	Wprowadzono system zarządzania dostosowany do potrzeb gminy Koźuchów o statusie miejskim.
System promocji LPR	Zastosowano podstawowy system promocji, polegający przede wszystkim na informacji o aktualizacjach mieszkańców miasta, a także o efektach osiągniętych dzięki realizacji zakładanych w programie działań.

Źródło: Opracowanie własne.

Obszar rewitalizacji obejmuje swym zasięgiem następujące ulice na terenie miasta Koźuchów:

- ul. Daszyńskiego,
- ul. Klasztorna,
- ul. Kościelna,
- ul. Legnicka,
- ul. Limanowskiego,
- ul. Mickiewicza,
- ul. Obywatelska,
- Plac Matejka,
- ul. Spacerowa,
- ul. Rynek,
- ul. Krzywoustego,
- ul. Głogowska.

Rysunek 7 Obszar centrum miasta objęty Lokalnym Programem Rewitalizacji



Źródło: Opracowanie własne.

Proces rewitalizacji ukierunkowany jest na przywrócenie wcześniej utraconych, bądź nadanie nowych funkcji gospodarczych, społecznych i przestrzennych obszarowi kryzysowemu. Aby uznać, że dany fragment miasta kwalifikuje się do objęcia procesem rewitalizacji, musi on spełniać szereg kryteriów, które przedstawia się głównie za pomocą wskaźników statystycznych. Na ich podstawie definiowane są obszary problemowe, a następnie sposoby przeciwdziałania i w końcu konkretne przedsięwzięcia naprawcze.

Warunkiem ujęcia danego obszaru miejskiego w procesie rewitalizacji jest faktyczne występowanie na jego terenie przesłanek świadczących o tym, że jest to „obszar kryzysowy”.

Obszary objęte Lokalnym Planem Rewitalizacji dla miasta Koźuchów wyznaczone zostały za pomocą kryteriów przedstawionych w poniższej tabeli.

Tabela 30 Kryteria wyznaczenia obszarów zdegradowanych w mieście Koźuchów

Kryterium	Wysoki poziom ubóstwa i wykluczenia	Wysoka stopa długotrwałego bezrobocia	Wysoki poziom przestępczości i wykroczeń		Niski wskaźnik prowadzenia działalności gospodarczej	Porównywalnie niski poziom wartości zasobu mieszkaniowego	
Wskaźniki	Liczba osób korzystających z zasiłków pomocy społecznej na 1 tys. ludności	Udział długotrwale bezrobotnych wśród osób w wieku produkcyjnym	Liczba przestępstw na 1 tys. ludności	Czyny karalne osób nieletnich na 1 tys. ludności	Liczba zarejestrowanych podmiotów gospodarki narodowej na 100 osób	Udział budynków bez wodociągu /do ogólnej liczby budynków (w %)	Liczba budynków wybudowanych przed rokiem 1989/ do ogólnej liczby budynków (w %)
Źródło danych	Dane za 2012	Dane za 2012 (RWS)	Dane za 2012	Dane za 2012	Dane za 2012 (RWS)	Dane za 2002	Dane za 2002 (RWS)

wyznaczenia średniej	(RWS)		(RWS)	(KPP)		(NSP)	
woj. lubuskie	104	4,7	38,4	25,7	10,5	3,4	88,1
Źródło danych wyznaczenia średniej	Ośrodek Pomocy Społecznej w Kożuchowie	Powiatowy Urząd Pracy w Nowej Soli	Komenda Miejska Policji w Kożuchowie	Komenda Miejska Policji w Kożuchowie	Urząd Statystyczny w Zielonej Górze	Urząd Miasta i Gminy w Kożuchowie	Urząd Miasta i Gminy w Kożuchowie
Obszar rewitalizowany	115,89	14,64	63,32	0	18,63	0	93,23

Źródło: Opracowanie własne

Analizując powyższe dane należy stwierdzić, iż obszar objęty działaniami rewitalizacyjnymi w Mieście Kożuchów należy do obszarów zdegradowanych. Tereny, na których zostaną przeprowadzone inwestycje o charakterze rewitalizacyjnym spełniają kryteria określone w Rozporządzeniu WE Nr 1828/2006 art. 47 ust.1 oraz kryteria, o których mowa w wytycznych Ministerstwa Rozwoju Regionalnego w zakresie programowania działań dotyczących mieszkalnictwa.

Wyznaczony obszar na terenie miasta Kożuchów wymaga interwencji związanej z rewitalizacją analizowanych obszarów, dla którego przekroczono wartość referencyjną następujących wskaźników:

- liczba osób korzystająca z zasiłków pomocy społ. na 1 tys. ludności
- liczba osób długotrwale bezrobotnych wśród osób w wieku produkcyjnym
- liczba budynków wybudowanych przed rokiem 1989 do ogólnej liczby budynków w %,
- liczba przestępstw na 1 tys. ludności

Na zidentyfikowanym terenie zdegradowanym występuje wysoki poziom ubóstwa, wysoki poziom długotrwałego bezrobocia, wysoki poziom przestępczości oraz niski poziom wartości zasobu mieszkaniowego, co jednoznacznie kwalifikuje obszar zlokalizowany na terenie miasta Kożuchów do uznania jako obszar zdegradowany wymagający interwencji zmierzających do przywrócenia utraconych funkcji społeczno-gospodarczych.

Przekroczenie wartości referencyjnych określonych dla poszczególnych wskaźników oznacza konieczność podjęcia działań, których efektem będzie mogła być ich poprawa w przyszłości.

Poniżej przedstawiono syntetyczne wnioski wynikające z analizy kryteriów określających obszary zdegradowane.

Centrum Kożuchowa – zarówno społecznie, jak i gospodarczo spełnia kryteria, związane z wyznaczaniem obszarów zdegradowanych. Na terenie tym mieszka znaczna część ludności całego miasta, dlatego jest to szczególnie ważne miejsce pod kątem lokalnego rozwoju. Kożuchów jako centrum kulturalno- turystyczne, będąc miastem historycznym, z zabytkową zabudową (w tym zamek, fortyfikacje miejskie, zabytkowe kamienice) wymaga szczególnej

uwagi, dotyczącej zarówno przywrócenia dawnej świetności historycznej zabudowy, jak też aktywizacji mieszkańców. Działania inwestycyjne obejmą obszar centrum miasta, promieniując na całe miasto i Gminę. W konsekwencji efekty działań obejmą miasto wraz z wszystkimi mieszkańcami, jak też promieniować będą na pozostały obszar gminy, szczególnie w zakresie realizacji przedsięwzięć o charakterze społeczno-gospodarczym.

Główne działania inwestycyjne dotyczyć będą renowacji śródmieścia miasta, które z definicji, zgodnie z wytycznymi, określane jest jako zdegradowane i wymagające rewitalizacji.

Mieszkańcy Kożuchowa to zarówno osoby zamożne jak i gorzej sytuowane materialnie. Jednak widać wyraźnie, że osób niezamożnych jest stosunkowo dużo w odniesieniu do całej społeczności. Działania interwencyjne powinny wyróżniać szanse - szczególnie wśród dzieci – rozwoju ułatwiając wydobycie się z ubóstwa. Pozostawanie bez pracy w wielu przypadkach przyjęło formę długotrwałego bezrobocia, a zaniechanie działań służących przywróceniu tych osób na rynek pracy będzie utrzymywać i pogłębiać obecną sytuację. Brak wiary w siebie, wykształcenia oraz kapitału to jak pokazują analizy w gminie podstawowe przyczyny niskiego poziomu przedsiębiorczości. Nadanie nowych funkcji społecznym obszarom zdegradowanym, a także rewitalizacja poszczególnych obiektów przyczyni się do umożliwienia zakładania i skutecznego prowadzenia firm na terenach dotychczas uznawanych za nieatrakcyjne i nieestetyczne, do których bez działań infrastrukturalnych nie dotarliby żaden kontrahent, ani klienci. Pochodną opisaną sytuacji społecznej jest wysoki udział starych budynków w ogólnej liczbie budynków w Kożuchowie. Brak kapitału i perspektyw skłania wiele osób do migracji do większych ośrodków miejskich. Zatrzymanie tych osób, a także zachęcenie do inwestowania w gminie podmiotów zewnętrznych może zdecydowanie sprzyjać rozwojowi nowego budownictwa zarówno mieszkalnego, gospodarczego, jak i użyteczności publicznej.

Do pozostałych kryteriów, które również poświadczają o tym, że obszar objęty Lokalnym Programem Rewitalizacji jest „obszarem kryzysowym” należą:

Wysoki poziom ubóstwa i wykluczenia

Poziom ubóstwa i wykluczenia społecznego jest obok wskaźników bezrobocia jednym z najważniejszych wskaźników delimitacji obszarów do rewitalizacji. Uwzględniono w nim osoby korzystające z pomocy społecznej, które w rodzinach osiągają na tyle niskie dochody, aby być uprawnionymi do zasiłków pieniężnych zgodnie z Ustawą o pomocy publicznej. Wartość tego wskaźnika na obszarze rewitalizowanym wynosi 115,89 przy wartości referencyjnej na poziomie 104.

Wysoka stopa długotrwałego bezrobocia

Bezrobocie długotrwałe należy do kryteriów wskazanych przez Komisję Europejską jako jedno z kluczowych przy wyborze obszarów, dla których można pozyskać środki na rewitalizację. Jest ono zatem również ważne przy wykonywaniu delimitacji obszarów, które będą objęte pomocą w ramach mieszkalnictwa. Jego waga wynika przede wszystkim z jego znaczenia w ogólnej kondycji społecznej mieszkańców miasta. Długotrwałe bezrobocie bardzo często prowadzi zarówno do wykluczenia zawodowego, jak i wykluczenia

społecznego, a to z kolei pociąga za sobą wiele patologii społecznych. Przewyciężenie długotrwałego bezrobocia jest o tyle trudne, że ludzie pozostający długo bez zatrudnienia stają się bardzo mało mobilni na rynku pracy. Ich aktywizacja zawodowa natomiast musi być poprzedzona aktywizacją społeczną.

Ogółem, w całym mieście na koniec 2012 r. w Powiatowym Urzędzie Pracy w Nowej Soli były zarejestrowane 1201 osoby długotrwale bezrobotne, w centrum Kożuchowa 76.

Niski poziom wartości zasobu mieszkaniowego

Opisywany obszar rewitalizowany charakteryzuje się również złym stanem budynków mieszkalnych, o czym świadczy wysoki wskaźnik budynków wybudowanych przed 1989 rokiem, w stosunku do ogólnej liczby budynków. Wartość tego wskaźnika wyniosła 93,23, przy wartości referencyjnej na poziomie 88,1.

Wysoki poziom przestępczości i wykroczeń

Kolejnym problemem dotyczącym rewitalizowanego obszaru jest poziom przestępczości. Przeprowadzona analiza wykazała, że wskaźnik poziomu przestępczości na 1000 ludności na rewitalizowanym obszarze jest wyższy niż wartość referencyjna, zawarta w wytycznych do sporządzenia Lokalnych Programów Rewitalizacji (wynosi 63,32 przy wartości referencyjnej na poziomie 38,4).

4. Nawiązanie do dokumentów strategicznych dotyczących rozwoju przestrzenno- społeczno-gospodarczego regionu

Lokalny Program Rewitalizacji jest zgodny z następującymi dokumentami o charakterze strategicznym:

1. Aktualizacja Strategii Rozwoju Województwa Lubuskiego z horyzontem czasowym do 2020 roku
2. Strategia Rozwoju Powiatu Nowosolskiego (Plan Rozwoju Lokalnego Powiatu Nowosolskiego 2008-2011)Strategia Rozwoju Gminy
3. Strategia Rozwoju Gminy Kożuchów na lata 2012-2022
4. Studium uwarunkowań i kierunków zagospodarowania przestrzennego Miasta i Gminy Kożuchów.
5. Lokalna Strategia Rozwoju Lokalnej Grupy Działania „Porozumienie Wzgórz Dalkowskich
6. Program opieki nad zabytkami województwa lubuskiego na lata 2013-2016
7. Strategia rozwiązywania problemów społecznych Gminy Kożuchów na lata 2008-2013

4.1. Aktualizacja Strategii Rozwoju Województwa Lubuskiego z horyzontem czasowym do 2020 roku

Lokalny Program Rewitalizacji wpisuje się w następujące cele Strategii:

1. Zapewnienie przestrzennej, gospodarczej i społecznej spójności regionu. Cele operacyjne:
 - 1) udoskonalenie i rozbudowa infrastruktury technicznej i komunalnej, poprawiającej warunki życia oraz podnoszącej atrakcyjność inwestycyjną obszarów aktywności gospodarczej
 - 2) wspomaganie procesów rewitalizacji miast i obszarów wiejskich
 - 3) wspieranie działań na rzecz zwiększenia tożsamości regionalnej
 - 4) podejmowanie działań na rzecz zrównoważonego rozwoju obszarów wiejskich
2. Podniesienie poziomu wykształcenia społeczeństwa, zwiększenie potencjału innowacyjnego nauki oraz informatyzacja społeczeństwa
 - 1) wyrównanie szans edukacyjnych dzieci i młodzieży
 - 2) ograniczenie zakresu i skutków wykluczenia społecznego osób i rodzin, ich integracja ze społeczeństwem oraz wyrównanie szans rozwojowych dzieci i młodzieży
3. Efektywne, prorozwojowe wykorzystanie zasobów środowiska przyrodniczego i kulturowego:
 - 1) wykorzystanie walorów środowiska i dziedzictwa kulturowego dla rozwoju turystyki
 - 2) promocja walorów turystycznych i stworzenie systemu informacji turystycznej
 - 3) podejmowanie przedsięwzięć kulturalnych tworzących atrakcyjny wizerunek województwa

4.2. Strategia Rozwoju Powiatu Nowosolskiego (Plan Rozwoju Lokalnego Powiatu Nowosolskiego 2008-2011)

Aktualnie Powiat Nowosolski nie ma opracowanej Strategii Rozwoju. Funkcję tę pełni Plan Rozwoju Lokalnego. W 2008 roku został opracowany „Plan Rozwoju Lokalnego Powiatu Nowosolskiego 2008-2011”. Plan Rozwoju Lokalnego jest dokumentem strategicznym. Określa cele i zadania w procesach zarządzania zasobami materialnymi, finansowymi i ludzkimi powiatu i starostwa powiatowego, jest poddawany okresowym ocenom i weryfikacjom, które mają dostosowywać go do zmieniających się w czasie warunków, możliwości realizacyjnych i oczekiwań społecznych.

W dokumencie wyznaczono cztery cele strategiczne, które zostały uzupełnione celami szczegółowymi, niniejszy Lokalny Program Rewitalizacji dla obszaru Kożuchowa i Czircadza wpisuje się w szczególności w następujące cele operacyjne i szczegółowe:

1. Wysoka jakość życia społeczności powiatu.
 - 1) atrakcyjna oferta spędzania wolnego czasu
 - 2) wyższy poziom kształcenia
 - 3) poprawiona dostępność do świadczeń opieki zdrowotnej i socjalnej
 - 4) wskaźnik bezrobocia równy średniej krajowej.
2. Powiat silny gospodarczo.
 - 1) powiat przyjazny dla inwestorów
 - 2) rozwinięta i unowocześniona infrastruktura techniczna
 - 3) mieszkańcy aktywni gospodarczo.
 - 4) wielofunkcyjny rozwój obszarów wiejskich.
3. Powiat zintegrowany i dobrze zarządzany.
 - 1) dobra aktywność mieszkańców w rozwiązywaniu problemów lokalnych
 - 2) stworzone warunki do wykorzystania potencjału ludzkiego i gospodarczego
 - 3) zmniejszone bezrobocie
 - 4) stan i sieć dróg o zadowalającym standardzie oraz sprawna komunikacja

4.3. Strategia Rozwoju Gminy Kożuchów na lata 2012-2022

Strategia Rozwoju Gminy Kożuchów na lata 2012-2022 została przyjęta Uchwałą Nr XXXI/146/12 Rady Miejskiej w Kożuchowie z dnia 30 maja 2012 roku. W dokumencie tym określone następujące cele zgodne Lokalnym Programem Rewitalizacji:

1. Cel strategiczny: Rozwój infrastruktury i utrzymanie zabytkowego charakteru Gminy Kożuchów.
 - 1) Cele szczegółowe: Rewitalizacja:
 - a) Działania
 - Rewitalizacja obiektów zabytkowych.
 - Wspomaganie rewitalizacji obiektów zabytkowych nie będących własnością Gminy.
 - Rewitalizacja terenów powojсковych.
 - Rewitalizacja innych terenów zdegradowanych.
 - 2) Cel szczegółowy: Rozwój infrastruktury kulturalnej, sportowej i rekreacyjnej
 1. Działania:
 - Remont i modernizacja obiektów kulturalnych.

4.4. Studium uwarunkowań i kierunków zagospodarowania przestrzennego Miasta i Gminy Kożuchów

Studium uwarunkowań i kierunków zagospodarowania przestrzennego jest podstawowym instrumentem Rady i Burmistrza Miasta do prowadzenia polityki przestrzennej. Studium

definiuje zasady polityki przestrzennej oraz określa obszary, dla których konieczne jest opracowywanie planów zagospodarowania przestrzennego. Cele zapisane w Strategii Ekorozwoju Miasta i Gminy Kożuchów oraz Planie Rozwoju Lokalnego dla Miasta i Gminy Kożuchów, ukierunkowują również cele Studium, które oprócz zaspokojenia bieżących potrzeb mieszkańców, dotyczą przede wszystkim zapewnienia warunków umożliwiających wzrost poziomu jakości życia dla następnych pokoleń, przy zachowaniu równowagi między aktywnością gospodarczą, a ochroną środowiska przyrodniczego i kulturowego:

Cele ekonomiczne, które wyrażają się w kształtowaniu mechanizmów, zapewniających obniżenie bezrobocia oraz stymulujących :

1. rozwój lokalnego rynku pracy
2. rozwój małych i średnich przedsiębiorstw produkcyjnych
3. rozwój usług o znaczeniu lokalnym i subregionalnym
4. restrukturyzację rolnictwa

Polityka osiągnięcia tych celów, to tworzenie systemu preferencji oraz przygotowanie terenów i ofert lokalizacyjnych dla różnego rodzaju działalności gospodarczej.

Cele społeczne, które ukierunkowane są na zapewnienie:

1. dogodnych warunków zamieszkania
2. poprawy wyposażenia w usługi
3. sprawnej obsługi komunikacyjnej
4. wyposażenia w infrastrukturę techniczną

W polityce osiągnięcia tych celów położono nacisk na zwiększenie i modernizowanie zasobów mieszkaniowych, tworzenie rezerw terenowych pod nową zabudowę, rozwój infrastruktury społecznej i technicznej oraz poprawę systemu komunikacji.

Cele przyrodnicze obejmują:

1. zachowanie istniejących wartości środowiska naturalnego
2. ochronę zasobów środowiska będących podstawą rozwoju, ze szczególnym uwzględnieniem gleb o wysokich klasach bonitacyjnych w południowej części gminy oraz zasobów wód podziemnych w części północnej
3. ochronę złóż surowców naturalnych

Polityka osiągnięcia tych celów, to przede wszystkim racjonalna gospodarka zasobami takimi jak gleby, lasy, wody powierzchniowe i podziemne oraz ograniczenie negatywnych oddziaływań ze źródeł lokalnych.

Cele kulturowe, które polegają na:

1. zachowaniu tożsamości kulturowej miasta i gminy
2. kształtowaniu atrakcyjnego wizerunku miasta i gminy

Polityka osiągania tych celów to ochrona istniejących obiektów zabytkowych, wyeksponowanie i uporządkowanie historycznej struktury miasta oraz kształtowanie zabudowy układów wsi w nawiązaniu do tradycji.

Cele przestrzenne ukierunkowane są na:

1. podnoszenie ładu przestrzennego w zagospodarowaniu miasta i gminy
2. racjonalne wykorzystanie terenów w kształtowaniu struktury funkcjonalno – przestrzennej
3. eliminowanie konfliktów wynikających z różnych sposobów użytkowania terenów.

4.5. Lokalna Strategia Rozwoju Lokalnej Grupy Działania „Porozumienie Wzgórz Dalkowskich

Lokalna Strategia Rozwoju to dokument opracowany przez Stowarzyszenie Lokalna Grupa Działania, w skład którego wchodzi Gmina Kożuchów. Dokument ten jest niezbędny przy wdrażaniu osi IV Leader Programu Rozwoju Obszarów Wiejskich.

Lokalna Strategia Rozwoju posiada następującą misję zgodną z Lokalnym Programem Rozwoju:

„Wzgórz Dalkowskie to obszar, na którym zintegrowani społecznie mieszkańcy żyją godnie, dostatnio i w zgodzie ze środowiskiem. Miejscowości są zadbane i wyposażone w pełną infrastrukturę techniczną i połączone ze sobą dobrą i wygodną siecią komunikacyjną. Wysoki poziom edukacji zabezpiecza potrzeby dydaktyczno-wychowawcze młodego pokolenia, a życie kulturalne i sportowe umożliwia wszechstronny rozwój wszystkich mieszkańców. Mieszkańcy mają pełny dostęp do nowoczesnych technologii przekazu informacji. Wykorzystują to powszechnie zarówno w codziennej komunikacji jak i podnoszeniu swojej wiedzy i różnych umiejętności. Dziedzictwo przyrodnicze i kulturowe chronione i dobrze zachowane służy obecnym i przyszłym pokoleniom i tworzy atrakcyjny wizerunek regionu. W każdej gminie ludzie mają szanse aktywnie działać w lokalnych organizacjach, są otwarci na przyjmowanie nowych idei. Gminy, organizacje pozarządowe, biznes współpracują ze sobą, realizują wspólne projekty i programy związane ze zrównoważonym rozwojem obszaru Wzgórz Dalkowskich. Region charakteryzuje się bogatą ofertą rekreacyjną i sportową. Obiekty zabytkowe są odrestaurowane, „żywe” i atrakcyjne dla turystów. Różnorodna oferta turystyczna, baza noclegowo-gastronomiczna, szlaki turystyczne, produkty lokalne, imprezy promocyjne przyciągają szeroką rzeszę odbiorców z regionu, kraju i świata. Działalność gospodarcza prowadzona jest zgodnie z zasadami zrównoważonego rozwoju zarówno w zakresie rozwoju małej przedsiębiorczości, przemysłu, wykorzystania surowców naturalnych jak i działalności rolnej i leśnej”.

Strategia zakłada osiągnięcie m.in. celów:

- Cel ogólny 1: Zróżnicowane wykorzystanie i ochrona zasobów przyrodniczo - kulturowych
- Cel szczegółowy 1.2. Rozwój infrastruktury turystyczno – rekreacyjnej i sportowej
- Cel szczegółowy 1.3. Wykorzystanie dziedzictwa kulturowego w rozwoju regionu

4.6. Program opieki nad zabytkami województwa lubuskiego na lata 2013-2016

Celem strategicznym w/w Programu jest ochrona oraz kształtowanie klimatu powszechnego zrozumienia wartości dziedzictwa kulturowego województwa lubuskiego w aspekcie materialnym i niematerialnym, jako czynnika rozwojowego w wymiarze społeczno-gospodarczym. Cel priorytetowy to ochrona i kształtowanie zasobów dziedzictwa kulturowego w województwie lubuskim. W ramach celu wyznaczono następujące kierunki działań:

1. Realizacja prac konserwatorskich zabytków ruchomych i nieruchomych.
2. Rewitalizacja obiektów i zespołów zabytkowych
3. Kształtowanie i ochrona układów urbanistycznych.

LPR wprost wpisuje się w cele programu ponieważ polega na rewitalizacji układu urbanistycznego w miejscowości Kożuchów oraz konserwacji zabytkowego ratusza. Dzięki temu zabytkowe dziedzictwo zostanie zachowane dla następnych pokoleń mieszkańców Województwa Lubuskiego.

4.7. Strategia rozwiązywania problemów społecznych Gminy Kożuchów na lata 2008-2013

Strategia rozwiązywania problemów społecznych Gminy Kożuchów na lata 2008-2013 została przyjęta uchwałą Nr XII/71/07 z dnia 27 września 2007r Rady Miejskiej w Kożuchowie. Strategia ta zakłada osiągnięcie celów zgodnych Lokalnym Programem Rewitalizacji kompleksowo rozwiązującym problemy społeczno-gospodarcze na terenie zdegradowanym:

1. usamodzielnienie bezrobotnych poprzez ułatwienie im podjęcia zatrudnienia,
2. stwarzanie warunków do zdobycia doświadczeń zawodowych bezrobotnych absolwentów różnych typów szkół,
3. aktywizacja bezrobotnego zmiierzająca do polepszenia ich pozycji na rynku pracy,
4. skracanie przeciętnego czasu trwania okresu pozostawania bez pracy,
5. ograniczanie negatywnych konsekwencji bezrobocia, w tym szczególnie bezrobocia długotrwałego.
6. ograniczenie spożycia alkoholu przez młodych ludzi,
7. skuteczniejsze docieranie z pomocą do jak największej liczby osób i rodzin dotkniętych problemem alkoholizmu,
8. ograniczenie szkodliwych skutków nadużywania alkoholu,
9. opanowanie zjawiska narkomanii,
10. zwiększenie skuteczności oddziaływań zapobiegawczych pomocniczych.

5. Założenia programu rewitalizacji

5.1. Okres realizacji Lokalnego Programu Rewitalizacji

Okres realizacji Lokalnego Programu Rewitalizacji został określony na podstawie okresów programowania funduszy europejskich (przede wszystkim Europejskiego Funduszu Rozwoju

Regionalnego i Europejskiego Funduszu Społecznego). Okres wdrożenia, czyli realizacji Lokalnego Programu Rewitalizacji obejmuje przedział czasowy 2013-2015.

5.2. Przedstawienie postępu w realizacji programu

Niniejszy LPR jest następcą programu na lata 2009-2013 przyjętego uchwałą Nr XLVI/ 296 /09 Rady Miejskiej w Koźuchowie z dnia 28 sierpnia 2009 roku. Dzięki niemu udało się zrealizować wiele przedsięwzięć społecznych, gospodarczych i infrastrukturalnych, wśród których za istotne dokonanie należy uznać wdrożenie następujących projektów:

1. Projekt „Remont zabytkowego Zamku w Koźuchowie- Etap I”, Beneficjent Gmina Koźuchów. Priorytet/Działanie - Rozwój i modernizacja regionalnej infrastruktury turystycznej i kulturowej LRPO
2. Tytuł „Rewitalizacja Śródmieścia Koźuchowa – etap , Beneficjent Gmina Koźuchów: Priorytet/Działanie - 4.3 Rewitalizacja zdegradowanych obszarów miejskich i wiejskich Całkowita wartość projektu w zł – 10 593 521,54

Uwieńczeniem procesu przygotowania LPR na lata 2013-2015 jest przyjęcie go w drodze uchwały przez Radę Miasta i Gminy Koźuchów. Aktualnie Inwestor – Gmina Koźuchów opracowała dla zadań ze sfery materialnej (infrastrukturalnej) dokumentację techniczną wraz z kosztorysem inwestorskim. Ponadto uzyskała decyzję pozwolenie na budowę.

Natomiast dla zadań ze sfery gospodarczej i społecznej zostały opracowane fiszki projektowe, które staną się podstawą do sporządzanie szczegółowych harmonogramów rzeczowo-finansowych i projektów. Uruchomienie zadań ze sfery społeczno-gospodarczej przewiduje się najwcześniej w 2014 r. z uwagi na konieczność wdrożenia programów operacyjnych (np. Program Operacyjny Wiedza Edukacja Rozwój) i ich implementacji na poziomie regionalnym.

Postępy w realizacji LPR będą corocznie weryfikowane odpowiednimi raportami, z których treścią będą mogły zapoznać się zainteresowane podmioty ze sfery samorządowej, pozarządowej i biznesowej.

5.3. Stan prac nad planowanymi inwestycjami

Lokalny Program Rewitalizacji przewiduje w okresie realizacji, tj. w latach 2013-2015 wykonanie zadań o charakterze inwestycyjnym na obszarach objętych Programem.

Gmina Koźuchów zgodnie z ustawą prawo budowlane oraz ustawą prawo zamówień publicznych przystąpiła do opracowania dokumentacji technicznej wraz z kosztorysem inwestorskim.

4 czerwca 2013 r. Starosta Nowosolski działając na podstawie art. 40 ustawy z dnia 7 lipca 1994 r. Prawo budowlane oraz art. 155 Ustawy z dnia 14 czerwca 1960 r. Kodeks postępowania administracyjnego po rozpatrzeniu wniosku Gminy Koźuchów wydał decyzję w sprawie przeniesienia decyzji dotyczącej zatwierdzenia projektu budowlanego i udzielenia pozwolenia na remont konserwatorski elewacji oraz wymianę stolarki okiennej i drzwiowej w Zamku na działce nr 310 w Koźuchowie obręb nr 2.

Natomiast 7 marca 2012 r. decyzją nr 129/2012 Starosta Nowosolski zatwierdził projekt budowlany oraz wydał pozwolenie budowlane. Żadna ze stron nie wniosła odwołania, w związku z tym decyzja stała się prawomocna i ostateczna.

Po analizie przedstawionej przez Beneficjenta decyzji oraz dokumentacji technicznej należy stwierdzić, że Gmina Kożuchów jest w pełni przygotowana do prowadzenie procesu inwestycyjnego. Aktualnie nie istnieją inne przeszkody natury prawnej i budowlanej do rozpoczęcia prac.

Inwestycja zostanie zrealizowana zgodnie z obowiązującymi przepisami i normami prawa budowlanego. Wszelkie materiały, wyroby i urządzenia stosowane na budowie odpowiadać będą Polskim Normom oraz przepisom ich stosowania. Ponadto posiadać będą stosowne polskie certyfikaty, atesty i świadectwa dopuszczenia do użycia.

Zadanie zostanie wykonane na przełomie 2014 i 2015 r. Wydatki zgodnie z Wytycznymi w zakresie kwalifikowalności wydatków LRPO zostaną poniesione najpóźniej do 31.03.2015 r.

5.4. Opis dokonanych działań

W latach poprzedzających przyjęcie Lokalnego Programu Rewitalizacji skupiono się na kompleksowych działaniach przestrzennych o charakterze infrastrukturalnym, prowadzących do przygotowania terenów objętych rewitalizacji. Ze środków zewnętrznych, a także środków Budżetu Gminy dokonano inwestycji w zakresie infrastruktury wodociągowo-kanalizacyjnej oraz drogowej. Szczegółowy wykaz zadań zrealizowanych w latach poprzedzających przyjęcie niniejszego LPR obrazuje tabela Tabela 1 Projekty i zadania inwestycyjne w pkt. 3.1.3. Projekty i zadania inwestycyjne zrealizowane w ramach dotychczasowych działań rewitalizacyjnych.

W sferze społecznej Ośrodek Pomocy Społecznej podjął częściowe działania zmierzające do aktywnej integracji i przeciwdziałania zjawisku wykluczenia społecznego.

Gmina Kożuchów wspólnie z Ośrodkiem Kultury rozpoczęła cykl imprez o charakterze kulturalnym służącym zwiększeniu integracji mieszkańców, poczucia tożsamości i przynależności do wspólnoty lokalnej.

5.5. Główne kierunki działań

W przypadku rewitalizacji obszarów zdegradowanych niezwykle istotna jest poprawa warunków życia mieszkańców. Poza dalszą budową i modernizacją infrastruktury technicznej będą modernizowane obiekty publiczne. Rewitalizacji zostaną poddane zdegradowane obszary miejskie.

Głównym celem podejmowanych działań będzie zmiana dotychczasowych funkcji i dostosowania terenu oraz znajdujących się tam obiektów do nowych potrzeb w zakresie usług, turystyki, rekreacji, kultury, zdrowia i oświaty. Realizacja zamierzeń rewitalizacyjnych

przyczyni się także do zmniejszenia dysproporcji występujących pomiędzy rozwojem Kożuchowa i okolic w odniesieniu do ośrodków o podobnym potencjale społeczno-gospodarczym w regionie.

Pilną koniecznością staje się również rozwiązanie szeregu trudnych problemów społecznych. Zjawiska te związane są ze sferą ubóstwa, uzależnień, przestępczości, wykluczenia osób starszych i niepełnosprawnych. Działania zaplanowane na obszarze rewitalizowanym zorientowane są przede wszystkim na aktywizację społeczności lokalnej poprzez rozszerzenie pracy socjalnej, współpracę różnych instytucji i organizacji pozarządowych, zajmujących się działalnością społeczną w mieście oraz instytucji działających w szerszym obszarze polityki społecznej, takich jak: kultura, oświata, służba zdrowia i bezpieczeństwo. Działania o charakterze społecznym polegać będą głównie na umocnieniu postaw aktywnych w sferze społecznej i indywidualnej, tworzeniu systemu wsparcia psychologicznego, poradnictwo prawne, pedagogiczne, terapię, wyspecjalizowaną pracę socjalną połączoną ze stymulowaniem postaw przedsiębiorczych i prospołecznych wśród lokalnej społeczności.

5.6. Zasięg terytorialny rewitalizowanego obszaru

Na podstawie przeprowadzonych konsultacji społecznych i dokonanej w III kwartale 2013 roku szczegółowej diagnozy określono zasięg terytorialny rewitalizowanego obszaru. W tym celu na terenie gminy w poszczególnych miejscowościach badano wartości wskaźników, składających się na podstawowe kryteria, określające obszary zdegradowane, których rewitalizacja może być wsparta środkami, pochodzącymi z Europejskiego Funduszu Rozwoju Regionalnego. Obszar zdegradowany musi spełniać, co najmniej trzy z kryteriów określonych w art.47 ust.1 rozporządzenia Komisji (WE nr 1828/2006 z dnia 08.12.2006r.). Wyniki prowadzonej analizy jednoznacznie wskazały, że miejscowością, które zdecydowanie należy objąć programem rewitalizacji jest miasto Kożuchów.

5.7. Kryteria wyboru obszaru do rewitalizacji oraz kolejność realizacji poszczególnych przedsięwzięć

Kryteria wyboru obszaru do rewitalizacji oparto na wskaźnikach pochodzących z art. 47 ust. 1 Rozporządzenia Komisji (WE) nr 1828/2006 z dnia 8 grudnia 2006 r., szerzej opisanymi w Wytycznych Ministra Rozwoju Regionalnego w zakresie programowania działań dotyczących mieszkalnictwa:

1. Liczba osób korzystających z zasiłków pomocy społecznej na 1 tys. ludności,
2. Udział długotrwale bezrobotnych wśród osób w wieku produkcyjnym,
3. Liczba przestępstw na 1 tys. ludności/Czyny karalne osób nieletnich na 1 tys. ludności,
4. Liczba zarejestrowanych podmiotów gospodarki na 100 osób,
5. Udział budynków bez wodociągu do ogólnej liczby budynków (w%)/Liczba budynków wybudowanych przed rokiem 1989 do ogólnej liczby budynków (w%).

Obszary objęte Lokalnym Planem Rewitalizacji wyznaczone zostały za pomocą kryteriów pokazanych w poniższej tabeli w pkt. Charakterystyka obecnej sytuacji na terenie wymagającym rewitalizacji.

W wyniku analizy powyższych danych stwierdzono, iż obszary objęte działaniami rewitalizacyjnymi w Mieście Kożuchów należą do obszarów zdegradowanych. Tereny, na których zostaną przeprowadzone inwestycje o charakterze rewitalizacyjnym spełniają kryteria określone w Rozporządzeniu WE Nr 1828/2006 art. 47 ust.1 oraz kryteria, o których mowa w wytycznych Ministerstwa Rozwoju Regionalnego w zakresie programowania działań dotyczących mieszkalnictwa.

Wyznaczone obszary, wymagają interwencji związanej z rewitalizacją analizowanych miejscowości. W miejscowości Kożuchów przekroczono wartości referencyjne wskaźników.

Na terenie miejscowości występuje wysoki poziom ubóstwa, wysoki poziom długotrwałego bezrobocia, niski poziom aktywności gospodarczej, szczególnie zniszczone otoczenie, co jednoznacznie kwalifikuje do uznania, jako obszary zdegradowane wymagające interwencji zmierzających do przywrócenia utraconych funkcji społeczno-gospodarczych.

Przekroczenie wartości referencyjnych określonych dla poszczególnych wskaźników oznacza konieczności podjęcia działań, których efektem będzie mogła być ich poprawa w przyszłości. Poniżej przedstawiono syntetyczne wnioski wynikające z analizy kryteriów określających obszary zdegradowane.

Dokładny opis sposobu wyboru obszarów znajduje się w Tabeli nr 8 Kryteria wyznaczenia obszarów zdegradowanych w mieście Kożuchów oraz Tabeli nr 7 Przesłanki wyboru obszaru rewitalizacji w pkt. 3.5. Zbiorcze zestawienie kryteriów kwalifikujących obszar do objęcia programem rewitalizacji.

6. Planowane działania do realizacji w latach 2013-2015

Planowane działania na obszarze rewitalizowanym przedstawiają niżej zamieszczone karty przedsięwzięć. W tabelach tych umieszczone zostały przedsięwzięcia wnioskodawców, którzy zgłosili swoje propozycje projektów do Lokalnego Programu Rewitalizacji. Punkt ten zawiera opis działań:

1. przestrzennych (techniczno – materialne),
2. działań gospodarczych,
3. działań społecznych.

W tabelach tych przy każdym zadaniu znajdują się informacje dotyczące nazwy przedsięwzięcia, inwestora, zakresu rzeczowego, uzasadnienia realizacji, okresu realizacji,

przewidywanego łącznego kosztu zadania oraz przewidywanych źródeł finansowania inwestycji.

6.1. Działania przestrzenne (techniczno-materialne).

Uproszczona karta przedsięwzięcia przestrzennego nr 1	
Nazwa przedsięwzięcia	Rewitalizacja śródmieścia Kożuchowa – remont Zamku
Inwestor	Gmina Kożuchów
Zakres rzeczowy	<p>Projekt polega na remoncie konserwatorskim elewacji oraz wymianie stolarki okiennej i drzwiowej w Zamku w Kożuchowie. Projekt wprowadza zmiany w ukształtowaniu elewacji skrzydeł zamkowych, przywraca jej barokową dekorację i kolorystykę oraz najbardziej prawdopodobną formę stolarki. Ponadto projekt zakłada wprowadzenie stylizowanej stolarki okiennej w arkadach dziedzińca wewnętrznego. Łączna powierzchnia zastosowanej nowej stolarki okiennej to 333,66 kw.</p> <p>Zaproponowano przywrócenie pochodzącej z okresu przebudowy barokowej kolorystyki na którą składają się malowane w kolorze czerni detal architektoniczny oraz fakturowane partie elewacji malowane w kolorze bieli rzymskiej. Zaproponowano także przywrócenie barwnego ukształtowania kolorystyki portalu wejścia głównego wraz z herbem zakonu karmelitów (trzy gwiazdy). Łączna powierzchnia malowanej elewacji to 2315,46 m kw.</p> <p>Z uwagi na zły stan techniczny będą wykonane nowe rynny oraz rury spustowe z blachy miedzianej od poziomu 4 metrów nad terenem. Ponadto zostaną wymienione wszystkie pokrycia parapetów okien skrzydeł zamkowych na nowe z blachy miedzianej.</p> <p>Ponadto zostaną wymienione istniejące drzwi wejściowe od strony wschodniej i zachodniej na parter zamku na nowe o konstrukcji deskowo-spągowej</p>
Uzasadnienie realizacji	Projekt obejmuje najważniejszy i najcenniejszy zabytek w mieście, w którym funkcjonuje instytucja kultury. W wyniku realizacji projektu centrum miasta Kożuchowa odzyska historyczny charakter, a region kolejne atrakcyjne miejsce. Realizacja projektu pozwoli na ograniczenie patologii występujących na tym obszarze, a także znaczące podniesienie bezpieczeństwa. Odpowiednie zagospodarowanie centralnej części miasta pozwoli na osiągnięcie bardzo wysokiego poziomu przedsiębiorczości na tym obszarze. Realizacja projektu pozwoli na udostępnienie tego obszaru na cele kulturalne, rekreacyjne i gospodarcze.
Okres realizacji	2013-2015
Przewidywany łączny koszt realizacji	1 613 624,00 PLN
Przewidywane źródła finansowania	Budżet Gminy Kożuchów Lubuski Regionalny Program Operacyjny na lata 2007-2013

6.2. Działania gospodarcze

Uproszczona karta przedsięwzięcia gospodarczego nr 1	
Nazwa przedsięwzięcia	Projekt wsparcia rozwoju przedsiębiorczości
Inwestor	Instytucje otoczenia biznesu (np. Organizacja Pracodawców Ziemi Lubuskiej), Gmina Kożuchów, przedsiębiorcy, partnerzy społeczni zainteresowani rozwojem społeczno-gospodarczym obszaru rewitalizowanego
Zakres rzeczowy	Projekt polega na przygotowaniu kadr przedsiębiorstw (zarówno pracowników jak i kadry zarządzającej) do rozwijania sektora MMSP poprzez inwestycje w kapitał ludzki. W ramach przedsięwzięcia planuje się organizację specjalistycznych szkoleń i kursów dedykowanych do firm, w których wcześniej dokonano rozpoznania potrzeb uwzględniających warunki lokalne, w tym szanse i możliwości na terenie objętym rewitalizacją, szczególnie w zakresie wykorzystania potencjału turystycznego miasta.
Uzasadnienie realizacji	Aktualnie wiele przedsiębiorstw nie działa w oparciu o dokładne rozpoznanie możliwości własnego rozwoju. Ograniczone środki (w szczególności dotyczy to mikroprzedsiębiorstw, osób samodzielnie prowadzących działalność gospodarczą) natomiast nie pozwalają na skorzystanie z profesjonalnego doradztwa, specjalistycznych szkoleń itp. Przedsięwzięcie znacznie zwiększy efektywność podejmowanych działań w zakresie rewitalizacji.
Okres realizacji	2014-2015
Przewidywany łączny koszt realizacji	200.000,00 PLN
Przewidywane źródła finansowania	Środki przedsiębiorstw, instytucji otoczenia biznesu Budżet Gminy Kożuchów. Program Operacyjny Wiedza Edukacja Rozwój

6.3. Działania społeczne

Uproszczona karta przedsięwzięcia społecznego nr 1	
Nazwa przedsięwzięcia	Aktywna integracja osób nieaktywnych zawodowo oraz innych grup społecznych zagrożonych wykluczeniem społecznym
Inwestorzy	Ośrodek Pomocy Społecznej w Koźuchowie, Gmina Koźuchów, organizacje pozarządowe działające w obszarze aktywnej integracji, przeciwdziałania bezrobociu i wykluczeniu społecznemu.
Zakres rzeczowy	W ramach przedsięwzięcia będzie realizowany cykl działań dla osób wykluczonych, mających na celu aktywizację osób długotrwale bezrobotnych, bezdomnych, dotkniętych marginalizacją – klientów Ośrodka Pomocy Społecznej. W ramach działań realizowane będą szkolenia kompetencyjne, dotyczące nabycia poszukiwanych na rynku pracy umiejętności, spotkania grupowe i indywidualne motywujące do działania i przywracające objęte pomocą osoby dla społeczeństwa. Planuje się także indywidualne doradztwo zawodowe i psychologiczne.
Uzasadnienie realizacji	Na obszarze rewitalizowanym zdiagnozowano wysoki stopień bezrobocia, w tym bezrobocia strukturalnego oraz wysoki odsetek osób korzystających ze świadczeń rodzinnych i społecznych, co świadczy o niskiej stopie życiowej i ubóstwie. Wielu mieszkańców dzielnicy objętej rewitalizacją to osoby długotrwale bezrobotne. Osoba bezrobotna pozbawiona środków do życia ogranicza swoją aktywność społeczną, nie angażuje się w sprawy publiczne, a często ulega nałogom i uzależnieniom, co w konsekwencji prowadzi do patologii społecznych. W celu ożywienia społecznego omawianego obszaru należy przeprowadzić działania ograniczające skutki tego zjawiska.
Okres realizacji	2013-2015
Przewidywany łączny koszt realizacji	200.000,00 PLN
Przewidywane źródła finansowania	Budżet Ośrodka Pomocy Społecznej w Koźuchowie Budżet Gminy Koźuchów Program Operacyjny Wiedza Edukacja Rozwój Program Operacyjny Kapitał Ludzki (w zakresie projektów systemowych realizowanych zgodnie z zasadą n+2).

Uproszczona karta przedsięwzięcia społecznego nr 2	
Nazwa przedsięwzięcia	Podniesienie kompetencji kluczowych uczniów szkół podstawowych i gimnazjalnych

Inwestor	Szkoły i gimnazja publiczne (jednostki organizacyjne Gminy Koźuchów), przedszkola organizacje pozarządowe działające w obszarze edukacji.
Zakres rzeczowy	W ramach przedsięwzięcia będzie realizowany cykl zajęć pozalekcyjnych dla dzieci i młodzieży szkolnej z obszarów rewitalizowanych. Zajęcia będą dotyczyły przede wszystkim kompetencji kluczowych w obszarach wiedzy istotnych dla rozwoju gospodarki: matematyka, przyroda, fizyka, chemia, języki obce, wiedza obywatelska. Planuje się także aktywizację dzieci i młodzieży poprzez organizację wydarzeń na otwartej przestrzeni publicznej np. happeningi. Wydarzenia te pozwolą nabyć umiejętności organizacyjna współpracy w grupie itp.
Uzasadnienie realizacji	Dzieci i młodzież pochodząca z małym miejscowości takich jak Koźuchów ma utrudniony dostęp do wysokiej jakości usług edukacyjnych, na które mogą liczyć mieszkańcy aglomeracji zielonogórskiej, czy gorzowskiej. Ponadto dochody tych osób nie pozwalają na uczestnictwo w korepetycjach czy zajęciach komercyjnych. Skierowane pakiety bezpłatnych zajęć pozalekcyjnych umożliwi wyrównywanie szans dzieci i młodzieży, pozwoli zagospodarować ich czas wolny oraz przyczyni się do ograniczenia patologii społecznych. Ponadto zajęcia ukształtują postawy obywatelskie dzieci, poczucie obowiązku itp.
Okres realizacji	2013-2015
Przewidywany łączny koszt realizacji	1.000.000,00 PLN
Przewidywane źródła finansowania	Budżet Gminy Koźuchów Program Operacyjny Wiedza Edukacja Rozwój/Program Operacyjny Kapitał Ludzki na lata 2007-2013

Uproszczona karta przedsięwzięcia społecznego nr 3

Nazwa przedsięwzięcia	Pobudzenie aktywności kulturalnej mieszkańców Koźuchowa
Inwestor	Ośrodek Kultury i Sportu Zamek, organizacje pozarządowe działające w obszarze kultury.

Zakres rzeczowy	<p>W ramach przedsięwzięcia zostanie zorganizowane imprezy o charakterze kulturalnym w zrewitalizowanym budynku (np. festiwale folklorystyczne, pokazy rycerskie itp.)</p> <p>Realizacja projektu przyniesie następujące korzyści:</p> <ul style="list-style-type: none"> • Przyczyni się do ożywienia zabytkowej przestrzeni miejskiej, co wpłynie na promocję miasta i jego historii • Wpłynie na ożywienie obszaru zdegradowanego w warstwie społecznej – mieszkańcy będą mieli możliwość poznać sposoby wykorzystania przestrzeni miejskiej i zwiększą swoje kompetencje interkulturalne • Zwiększy uczestnictwo mieszkańców, w tym dzieci i młodzież w kulturze polskiej i europejskiej • Wydarzenie pozwoli na rozwój wyobraźni najmłodszych, młodych i tych starszych, co przyczyni się do zaistnienia bardziej aktywnych postaw mieszkańców • Zwiększy się poziom integracji społecznej mieszkańców i ich poczucia tożsamości
Uzasadnienie realizacji	<p>Rewitalizacja oznacza także ożywienie danego obszaru pod względem kulturalnym. Wdrożenie przedmiotowego projektu polegającego na organizacji cyklicznych imprez wspólnie z inwestycjami infrastrukturalnymi pozwoli mieszkańcom w pełni korzystać z efektów rewitalizacji terenu.</p>
Okres realizacji	2014-2015
Przewidywany łączny koszt realizacji	100.000,00 PLN
Przewidywane źródła finansowania	<p>Budżet Gminy Koźuchów Inne Programu Operacyjne wdrażane w okresie 2014-2020 (aktualnie nie są znane szczegóły możliwości wsparcia). Środki sponsorów</p>

7. Wskaźniki realizacji programu

Dla ułatwienia procesu monitoringu i ewaluacji Lokalnego Programu Rewitalizacji ustalono wskaźniki, czyli mierniki stopnia osiągnięcia zakładanych celów, tożsame z listą wskaźników zawartą w Wytycznych Instytucji Zarządzającej LRPO dotyczących monitorowania realizacji projektów. Cele realizacji LPR oraz jego postęp rzeczowy mierzony jest za pomocą odpowiednich wskaźników, wśród których rozróżnia się wskaźniki produktu i rezultatu.

Wskaźniki produktu dotyczą bezpośrednich, materialnych efektów uzyskanych przez Beneficjenta wyłącznie podczas realizacji projektu. Wskaźniki produktu mierzone są konkretnymi wielkościami, liczonymi w jednostkach materialnych lub monetarnych. Wskaźniki te należy wykazać do momentu zakończenia realizacji projektu (we wniosku o płatność końcową lub, jeśli to możliwe, wcześniej)*.

Wskaźniki rezultatu odpowiadają bezpośrednim i natychmiastowym lub występującym w krótkim terminie od zakończenia realizacji projektu efektem uzyskanym tylko i wyłącznie dzięki zrealizowanemu projektowi. Dostarczają one informacji o wpływie projektu na otoczenie społeczno-ekonomiczne oraz zmianach jakie realizacja projektu spowodowała. Wskaźniki rezultatu mogą przybierać formę wskaźników materialnych lub finansowych. Wskaźniki rezultatu należy wykazać maksymalnie rok po zakończeniu realizacji projektu (rzeczowym, bądź finansowanym, w zależności od tego, który termin jest późniejszy)*.

W Lubuskim Regionalnym Programie Operacyjnym na lata 2007-2013 przyjęto, że do każdego projektu należy podawać wskaźniki obligatoryjne i dodatkowe, które należy podawać z ustalonej listy wskaźników. Przy okazji każdego projektu należy też wykazywać liczbę nowo utworzonych miejsc pracy, co jest wskaźnikiem obligatoryjnym dla rezultatu, przy czym nie jest konieczne, niemniej jednak należy wówczas zaznaczyć, że dany projekt nie generuje miejsc pracy.

* definicje z Wytycznych Instytucji Zarządzającej LRPO dotyczących monitorowania realizacji projektów.

LOKALNY PROGRAM REWITALIZACJI GMINY KOŻUCHÓW NA LATA 2013-2015

Tabela: Wykaz wskaźników określających stopień realizacji Lokalnego Programu Rewitalizacji

Wskaźniki produktu	Jednostka miary	Wartość bazowa 2013	Wartość docelowa 2015	Częstotliwość pomiaru	Źródło informacji o wskaźnikach
Obligatoryjne					
P.61.1.1 Liczba zrewitalizowanych obszarów	szt.	0	1	1 raz na rok	Dokumentacja techniczna, protokoły odbioru, sprawozdania z realizacji LPR
P.61.1.2 Powierzchnia zrewitalizowanych obszarów	ha	0	0,32	1 raz na rok	Dokumentacja techniczna, protokoły odbioru, sprawozdania z realizacji LPR
Fakultatywne					
D.P.4.3.12 Liczba budynków poddanych rewitalizacji	szt.	0	1	1 raz na rok	Dokumentacja techniczna, protokoły odbioru, sprawozdania z realizacji LPR
Wskaźniki rezultatu	Jednostka miary	Wartość bazowa 2013	Wartość docelowa 2015	Częstotliwość pomiaru	Źródło informacji o wskaźnikach
Fakultatywne					
D.R.4.3.1 Liczba osób objętych procesami rewitalizacyjnymi	osoba	0	500	1 raz na rok	sprawozdanie z realizacji LPR
D.R.4.3.3 Liczba funkcjonujących na zrewitalizowanym obszarze instytucji/organizacji (instytucji publicznych, społecznych, organizacji pozarządowych)	szt.	0	5	1 raz na rok	sprawozdanie z realizacji LPR
D.R.4.3.5 Liczba osób korzystających ze zrewitalizowanych obiektów	szt.	0	500	1 raz na rok	sprawozdanie z realizacji LPR
D.R.4.3.7 Liczba zorganizowanych imprez kulturalnych/sportowych	szt.	0	2	1 raz na rok	sprawozdanie z realizacji LPR, wykaz imprez zorganizowanych przez Ośrodek Kultury

8. Zhierarchizowane potrzeby i cele rewitalizacji (nadrzędne i strategiczne)

Analiza SWOT

Analiza SWOT jest efektywną metodą identyfikacji słabych i silnych stron miejscowości oraz badania szans i zagrożeń jakie stoją przed miejscowością. Zawiera określenie czterech grup czynników:

- „mocnych stron” – uwarunkowań wewnętrznych, które stanowią silne strony miejscowości i które należy wykorzystane sprzyjać będą jej rozwojowi (utrzymać je jako mocne i na których należy oprzeć jej przyszły rozwój);
- „słabych stron” – uwarunkowań wewnętrznych, które stanowią słabe strony miejscowości, a nie wyeliminowane utrudniać będą jej rozwój (ich oddziaływanie należy minimalizować);
- „szans” - uwarunkowań zewnętrznych, które nie są bezpośrednio zależne od zachowania społeczności miasta, ale które mogą być traktowane jako szanse, i przy odpowiednio podjętych przez nią działaniach, wykorzystane jako czynniki sprzyjające rozwojowi miejscowości;
- „zagrożeń” - uwarunkowań zewnętrznych, które także nie są bezpośrednio zależne od zachowania społeczności miejskiej, ale które mogą stanowić zagrożenie dla jej rozwoju (należy unikać ich negatywnego oddziaływania na rozwój miejscowości).

Przedstawiona poniżej analiza mocnych i słabych stron oraz szans i zagrożeń jest synteza poszczególnych obszarów życia społeczno-gospodarczego miejscowości.

Poniższy zbiór informacji o mocnych i słabych stronach miejscowości i stojących przed nią szansach i zagrożeniach jest uzgodniona wypadkowa wiedzy o stanie i potrzebach miejscowości, ułożonych przekrojowo (w ramach poszczególnych obszarów życia społeczno - gospodarczego).

Ponadto dla stworzenia lepszych podstaw do oceny sytuacji społeczno- gospodarczej w miejscowości Kożuchów przeprowadzono ankietę, której celem była ocena komfortu życia mieszkańców oraz ocena trendów w życiu społeczno – gospodarczym na przestrzeni ostatnich lat.

Mocne strony	Słabe strony
<ul style="list-style-type: none"> • dobrze rozwinięta sieć szkolnictwa oferująca kształcenie na trzech poziomach; • tereny pod inwestycje i budownictwo mieszkaniowe; • sprzyjające warunki dla rozwoju 	<ul style="list-style-type: none"> • brak obwodnicy miasta; • bardzo wysokie bezrobocie strukturalne; • duży odsetek ludności zagrożonej wykluczeniem społecznym; • niska produkcja towarowa rolnictwa,

<p>alternatywnych źródeł energii;</p> <ul style="list-style-type: none"> • dogodne warunki dla rozwoju gospodarstw agroturystycznych; • ulgi dla przedsiębiorców tworzących nowe miejsca pracy; • unikalne, bardzo dobrze zachowane zabytki; • dogodne położenie, bliska odległość od głównych szlaków komunikacyjnych; • dobrze zachowane środowisko naturalne; • dobrze przygotowana kadra w zakresie obróbki metali; • przygotowane tereny inwestycyjne w podstrefie Kożuchów. 	<p>rozdrobione gospodarstwa, zaniedbania w melioracji;</p> <ul style="list-style-type: none"> • niewykorzystany potencjał zabytków gminy; • zły stan techniczny dróg; • zadłużenie gminy, niskie dochody własne gminy; • mała aktywność mieszkańców w zakresie przedsiębiorczości; • słabo rozwinięta baza noclegowa i infrastruktura turystyczna; • bardzo małe zainteresowanie oraz udział mieszkańców w życiu gminy; • słabo rozwinięte usługi publiczne, szczególnie na obszarach wiejskich; • niska świadomość ekologiczna mieszkańców • nierozwiązany problem skanalizowania obszarów wiejskich; • problem z dostępem do internetu szerokopasmowego; • niewystarczająca ilość miejsc w przedszkolach w mieście; • brak opieki przedszkolnej na terenie wiejskim, • zbyt mała liczba mieszkań komunalnych i socjalnych; • ubogie zasoby wód powierzchniowych; • odpływ młodych, wykształconych ludzi, emigracja zarobkowa; • starzenie się społeczeństwa; • niedostateczna ilość środków własnych gminy na wkład w ramach inwestycji współfinansowanych ze źródeł zewnętrznych; • brak prężnie działających organizacji pozarządowych; • niewykorzystana strefa inwestycyjna
<p>Szanse</p>	<p>Zagrożenia</p>
<ul style="list-style-type: none"> • uruchomienie nowych zewnętrznych środków finansowych od 2014 roku; 	<ul style="list-style-type: none"> • coraz większa liczba zadań przekazywanych gminie;

<ul style="list-style-type: none"> • rozwój podstrefy ekonomicznej w Nowej Soli; • rozwój turystyki; agroturystyki przy współpracy z sąsiednimi gminami; • budowa drogi ekspresowej S-3 oraz obwodnicy Kożuchowa; • prorozwojowa polityka państwa polskiego; • dynamiczny rozwój Zielonej Góry jako ośrodka regionalnego; • bliska odległość od ośrodków szkolnictwa wyższego. 	<ul style="list-style-type: none"> • konkurencja okolicznych jednostek samorządu terytorialnego; • postępujące ubożenie społeczeństwa; • spowolnienie tempa rozwoju gospodarczego kraju; • duże utrudnienia biurokratyczne w pozyskiwaniu środków zewnętrznych; • wzrost oprocentowania kredytów; • brak w okolicy zakładów przetwórstwa rolnego. • niedostateczna ilość środków pomocowych na rewitalizację obiektów zabytkowych. • wysokie opłaty za dostęp do Internetu
--	--

Źródło: Opracowanie własne

Na bazie analizy SWOT powstał zbiór celów, które mają zostać osiągnięte w wyniku realizacji planowanych działań.

Cel nadrzędny

Celem nadrzędnym LPR Gminy Kożuchów na lata 2013-2015 jest ożywianie społeczno-gospodarczo-kulturalne zdegradowanych obszarów w Kożuchowie

Cele strategiczne

1. Nadanie nowych funkcji turystyczno - kulturalno - społecznych obszarowi poddanemu rewitalizacji.
2. Poprawa jakości życia mieszkańców poprzez dostęp do wysokiej jakości usług kulturalnych;
3. Przyciągnięcie do Kożuchowa turystów (w ramach tzw. turystyki jednodniowej) poprzez wykreowanie nowego produktu turystycznego.
4. Rozwinięcie nowych form działalności gospodarczej (np. gastronomia) poprzez wykreowanie Kożuchowa jako obszaru atrakcyjnego dla potencjalnych inwestorów.

Cele szczegółowe w odniesieniu do sfery przestrzennej

1. podniesienie walorów wizualnych zamku w Kożuchowie

Cele szczegółowe w odniesieniu do sfery gospodarczo-społecznej

1. wspieranie postaw przedsiębiorczych wśród mieszkańców,
2. aktywna promocja miasta jako interesującego obiektu turystycznego,
3. wprowadzenie do rynku funkcji związanych z obsługą ruchu turystycznego.
4. Wsparcie dla bezrobotnych i osób zagrożonych wykluczeniem społecznym.

9. Plan finansowy realizacji rewitalizacji na lata 2013 – 2015.

Szacunkowa wartość zaplanowanych do wykonania prac infrastrukturalnych, przedsięwzięć społecznych i gospodarczych zgłoszonych do realizacji w ramach rewitalizacji w latach 2013 – 2015 wynosi 3.113.624 PLN, a w rozbiciu na poszczególne lata kształtuje się następująco:

- 2013 - 24 600,00 PLN
- 2014 – 1.224.763 PLN
- 2015-2020 – 1.864.261 PLN

Z najkorzystniejszą opcję finansowania realizacji przedsięwzięć infrastrukturalnych w powyższym przypadku uznano Lubuski Regionalny Program Operacyjny na lata 2007-2013 oraz Budżet Gminy Kożuchów.

Za najkorzystniejszą opcję finansowania realizacji przedsięwzięć społecznych i gospodarczych w latach 2013-2015 uznano następujące źródła:

- Budżet Ośrodka Pomocy Społecznej
- Program Operacyjny Wiedza Edukacja Rozwój 2007-2013
- Program Operacyjny Kapitał Ludzki na lata 2007-2013 uwzględniający zasadę automatycznego anulowania zobowiązań n+2.
- Inne Programy Operacyjne na lata 2014-2020 (aktualnie nie jest znany dokładny zakres dofinansowania przedsięwzięć).
- Środki prywatne (w tym środki organizacji pozarządowych, środki sponsorów, przedsiębiorstw).

LOKALNY PROGRAM REWITALIZACJI GMINY KOŻUCHÓW NA LATA 2013-2015

Szacunkowa wartość zaplanowanych do wykonania przedsięwzięć

Lp.	Nazwa przedsięwzięcia	2013	2014	2015	Razem	Źródło finansowania				
						Budżet JST	LRPO 2007-2013	POWER 2014-2020/ POKL 2007-2013	Inne Programy Operacyjne 2014-2020	Środki prywatne
Przedsięwzięcie przestrzenne										
1	Rewitalizacja śródmieścia Kożuchowa – remont Zamku	24600	474763	1114261	1613624	242044	1371580	0	0	0
Przedsięwzięcie gospodarcze										
2	Projekt wsparcia rozwoju przedsiębiorczości	0	100000	100000	200000	10000	0	180000	0	10000
Przedsięwzięcie społeczne										
3	Aktywna integracja osób nieaktywnych zawodowo oraz innych grup społecznych zagrożonych wykluczeniem społecznym	0	100000	100000	200000	0	0	200000	0	0
4	Podniesienie kompetencji kluczowych uczniów szkół podstawowych i gimnazjalnych	0	500000	500000	1000000	0	0	1000000	0	0
5	Pobudzenie aktywności kulturalnej mieszkańców Kożuchowa	0	50000	50000	100000	50000	0	0	30000	20000
Razem		24600	1224763	1864261	3113624	302044	1371580	1380000	30000	30000

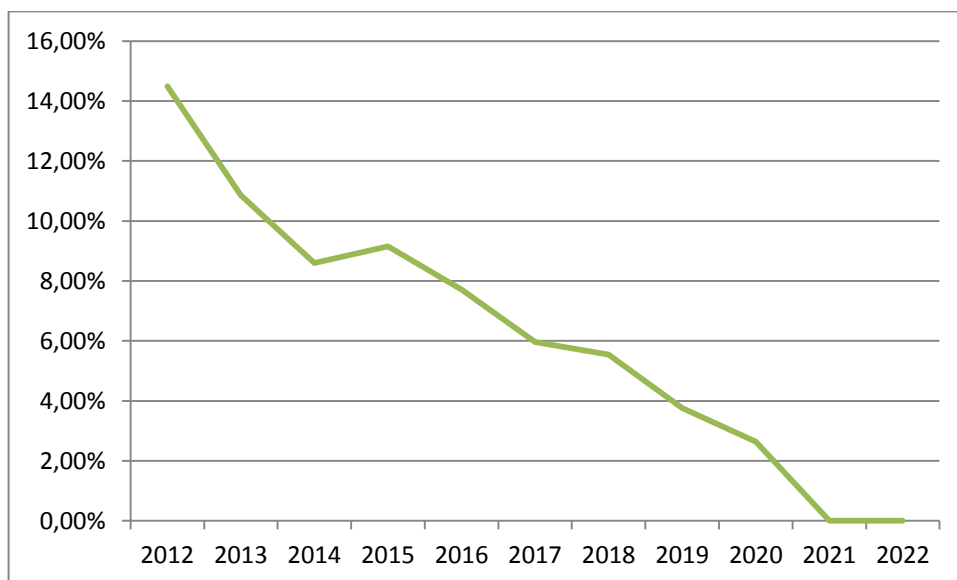
Zasoby finansowe sektora publicznego

Gmina Kożuchów, główny inwestor w procesie rewitalizacji posiada trwałe podstawy swojej działalności oraz jej finansowania. Dokumentem potwierdzającym stabilność finansową jest Wieloletnia Prognoza Finansowa przyjmowana i zmienia w drodze uchwały przez Radę Miasta i Gminy. Planowany dług na koniec każdego roku jest niższy od 60% dochodów gminy w danym roku. Spełniona jest zasada zawarta w art. 114 ustawy o finansach publicznych, określająca relacje dopuszczalnego prawem długu w stosunku do dochodów budżetowych.

Zgodnie z art. 113 Ustawy o finansach publicznych łączna kwota przypadających do spłaty w danym roku budżetowym rat kredytów i pożyczek oraz potencjalnych spłat kwot wynikających z udzielonych przez jednostki samorządu terytorialnego poręczeń wraz z należnymi w danym roku odsetkami od tych kredytów i pożyczek, oraz należnych odsetek i dyskonta, a także przypadających w danym roku budżetowym wykupów papierów wartościowych emitowanych przez jednostki samorządu terytorialnego, nie może przekroczyć 15% planowanych na dany rok budżetowy dochodów jednostki samorządu terytorialnego.

Na podstawie przeprowadzonej analizy stwierdzono, iż wysokość całkowitych zobowiązań Gminy Kożuchów z tytułu pożyczek, kredytów i potencjalnych zobowiązań z tytułu poręczeń w stosunku do przewidywanych dochodów budżetu gminy w latach 2013 – 2022, będzie się kształtować w przedziale 2,64% - 14,49%.

Wskaźnik planowanej kwoty zobowiązań do dochodów ogółem.

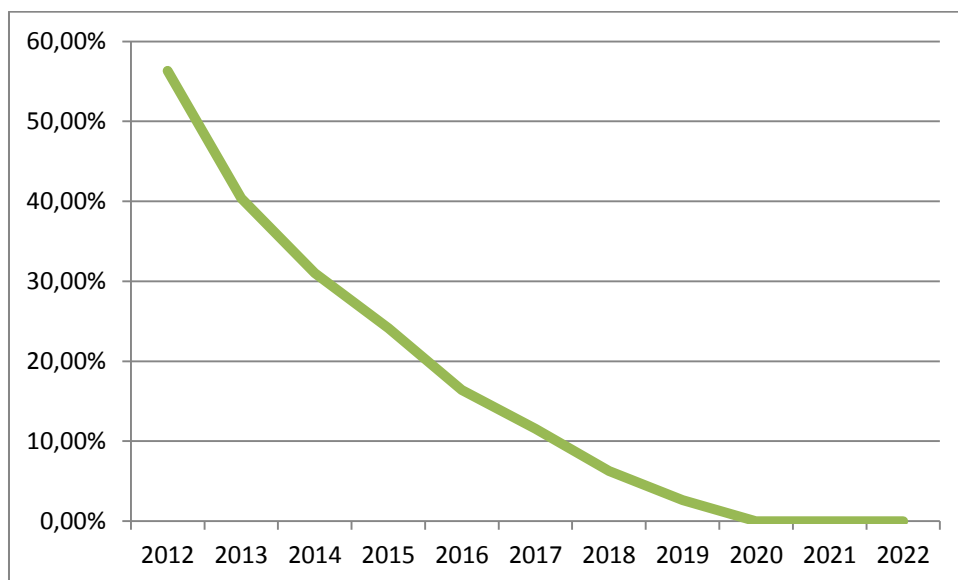


Inną formą kontroli wielkości zadłużenia jednostek samorządu terytorialnego jest zapis w art. 114 omawianej ustawy, który stanowi, iż łączna kwota długu jednostki samorządu terytorialnego na koniec roku budżetowego nie może przekraczać 60,0% dochodów ogółem tej jednostki w tym roku budżetowym.

W trakcie roku budżetowego łączna kwota długu jednostki samorządu terytorialnego na koniec kwartału nie może przekraczać 60,0% planowanych w danym roku budżetowym dochodów tej jednostki.

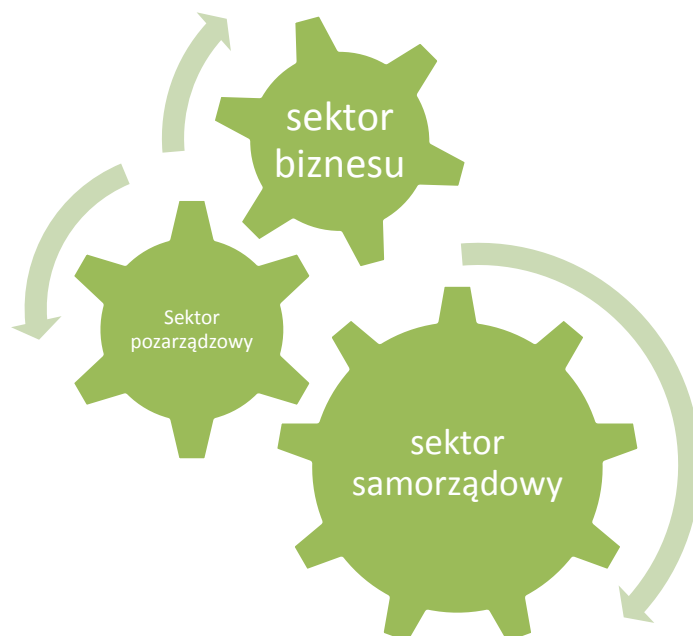
Na kolejnym wykresie przedstawione zostały wskaźniki zadłużenia w poszczególnych latach analizy. W związku z tym, że wskaźnik ten jest powszechnie obowiązującym należy go brać pod uwagę ubiegając się o finansowanie zewnętrzne. Jego wielkość w kolejnych latach powinna być odpowiednio wyważona w stosunku do budżetu gminy, a maksymalna wartość nie przekroczy 56,33% (w zależności od planowanego finansowania inwestycji w kolejnych latach).

Wskaźnik zadłużenia do dochodów ogółem.



10. Sposoby monitorowania realizacji programu, oceny i komunikacji społecznej.

10.1. Sposoby komunikacji społecznej



LPR jest dokumentem o charakterze strategicznym, którego skutki wdrożenia obejmują praktycznie wszystkie podmioty zlokalizowane na obszarze rewitalizowanym. Powoduje to konieczność zaangażowania do prac w przygotowaniu i wdrażaniu szerokiego spektrum przedstawicieli sektora samorządowego, pozarządowego i biznesowego. Proponuje się przyjąć czteroetapowy system wdrażania wg następującej kolejności:

1. Konsultacje społeczne z organizacjami, instytucjami i podmiotami gospodarczymi, które zgłosiły swój udział w programie rewitalizacji tj.:
 - a) Urząd Miasta Koźuchów
 - b) Wydziały Urzędu,
 - c) Gminne Jednostki Organizacyjne,
 - d) Instytucje kultury,
 - e) Instytucje oświatowe,
 - f) Instytucje ochrony zdrowia,
 - g) Organizacje pozarządowe
 - h) Urzędy i instytucje użyteczności publicznej,
 - i) Kościoły i związki wyznaniowe,
 - j) Spółdzielnie mieszkaniowe,
 - k) Wspólnoty mieszkaniowe,
 - l) Podmioty gospodarcze.

2. Konsultacje społeczne z organizacjami, instytucjami i podmiotami gospodarczymi, które posiadają zasoby materialne na terenie objętym programem rewitalizacji, a nie zgłosiły swojego udziału w programie rewitalizacji. W trakcie tego etapu istnieje możliwość uzupełnienia programu rewitalizacji o nowe zadania, które zostaną dopisane do Programu.
3. Zebranie i analiza ankiet, których respondentami byli uczestnicy przeprowadzonych konsultacji społecznych. Na podstawie ankiet zostały wskazane działania inwestycyjne na obszarze rewitalizowanym w przedstawione w niniejszym Lokalnym Programie Rewitalizacji.
4. Podjęcie uchwały przez Radę Miejską w Koźuchowie o przyjęciu lub zmianie Lokalnego Programu Rewitalizacji oraz wskazanie zespołu odpowiedzialnego za jego koordynację i realizację.

W celu zaangażowania w planowanie i realizację jak największej grupy mieszkańców reprezentujący sektor biznesu, samorządu i NGO (non government organizations – organizacje pozarządowe: fundacje, stowarzyszenia, spółdzielnie socjalne, zakłady aktywności zawodowej, spółki non profit) zakłada się ustalenie stałego systemu komunikacji Zespołu ds. Rewitalizacji z mieszkańcami.

W ramach promocji Lokalnego Programu Rewitalizacji podejmowane będą w szczególności takie działania jak:

1. Umieszczenie na stronie internetowej Urzędu Miasta i Gminy w Koźuchowie informacji o postępach we wdrażaniu LRP,
2. Umieszczanie informacji na tablicach ogłoszeń w miejscach publicznie dostępnych.
3. Bieżące informowanie przez burmistrza Rady Miejskiej oraz przedstawicieli sołectw na terenie gminy.
4. Publikowanie informacji w mediach społecznościowych typu facebook stanowiących aktualnie najtańszy sposób dotarcia do grup docelowych, w szczególności osób w wieku do 25 lat
5. Organizacja spotkań bezpośrednim z potencjalnymi partnerami społeczno gospodarczymi,
6. Umieszczenie tablic reklamowych w miejscach realizacji inwestycji infrastrukturalnych, informujących o zakresie realizowanych projektów,
7. Umieszczenie stałej tablicy pamiątkowej w miejscach powszechnie dostępnych, celem pozostawienia trwałej informacji o ewentualnym wsparciu inwestycji ze środków unijnych.
8. Publikacje w prasie, informacje w radiu i telewizji.
9. Prowadzenie akcji mailingowej w oparciu o istniejącą bazę teled adresową Urzędu Miejskiego w Koźuchowie

10.2. Sposoby monitorowania realizacji programu

Efektywne wdrażanie programu rewitalizacji wymaga stałego monitorowania efektów rzeczowych projektów, wchodzących w zakres Programu oraz wydatków na ich realizację. Sam proces monitorowania obejmuje zbieranie danych, obrazujących tempo i jakość wdrażania projektów. Za proces monitorowania i raportowania odpowiadać będzie Burmistrz Miasta wraz z podległym mu aparatem wykonawczym w postaci Urzędu Miasta i Gminy oraz miejskich jednostek organizacyjnych, a także inne podmioty realizujące zadania zawarte w Lokalnym Programie Rewitalizacji. Wewnętrznie za gromadzenie danych obrazujących efekty rzeczowe związane z wdrażaniem zadań gminy ujętych w Programie odpowiedzialny będzie pełnomocnik Burmistrza ds. wdrożenia Lokalnego Programu Rewitalizacji, natomiast za monitorowanie wydatków odpowiedzialny będzie Skarbnik Miasta wraz z Wydziałem Finansowym.

Jednostki, które zgłosiły działania do Lokalnego Programu Rewitalizacji zobowiązane są do kwartalnego informowania Urzędu Miasta i Gminy Koźuchów o postępie prac objętych programem zgodnie z zaleceniami dotyczącymi monitorowania. Monitorowanie efektów rzeczowych obejmować będzie wskaźniki produktu, rezultatu i oddziaływania. Burmistrz jest zobowiązany do corocznego przedkładania Radzie Miejskiej raportu monitoringowego z wdrażania Programu. Oprócz raportu monitoringowego, Burmistrz Miasta przedkładać będzie Radzie Miejskiej prognozę, dotyczącą wdrażania Programu w kolejnym roku wraz z propozycją ewentualnych modyfikacji, która poddawana będzie analizie każdorazowo przy okazji zatwierdzania budżetu. Zakres przedmiotowy raportów okresowych przedkładanych przez Burmistrza Miasta winien obejmować, co najmniej:

1. Informację o postępach finansowych, źródłach finansowania zadań
2. Informację o postępach rzeczowych, zgodność z przyjętym harmonogramem, odchylen od harmonogramu
3. Sposoby komunikacji ze wspólnotą lokalną w zakresie wdrażania programu
4. Przebieg wdrażania poszczególnych projektów

Procedura aktualizacji Lokalnego Programu Rewitalizacji przewiduje następujące działania:

1. Pełnomocnik ds. Lokalnego Programu Rewitalizacji (LPR) zbiera do końca września każdego roku propozycje nowych zadań przewidzianych do realizacji.
2. Propozycje nowych zadań mogą składać przedstawiciele sektorów samorządowego, pozarządowego oraz biznesu.
3. Kompletna lista nowych zadań przedkładana jest przez Pełnomocnika ds. Lokalnego Programu Rewitalizacji Burmistrzowi.
4. Ostateczna lista nowych zadań przedłożona zostaje do Biura Rady Miasta i Gminy Koźuchów.

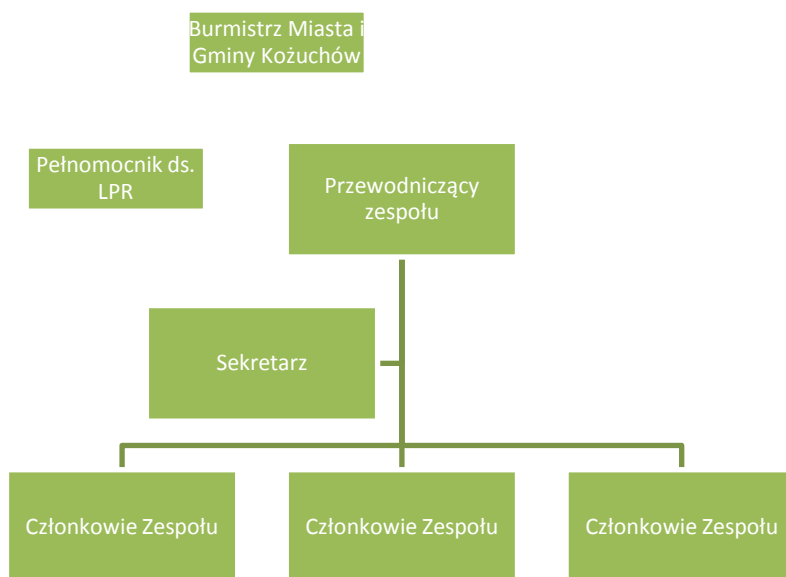
Wzór raportu z realizacji projektu objętego Lokalnym Programem Rewitalizacji na lata 2013-2015

RAPORT NR ... Z REALIZACJI PRZEDSIĘWZIĘCIA ZAWARTEGO W LOKALNYM PROGRAMIE REWITALIZACJI GMINY KOŻUCHÓW NA LATA 2013-2015		
Lp.	Nazwa	Opis
1	Tytuł projektu	
2	Termin realizacji	
3	Nazwa beneficjenta	
4	Kierownik projektu	
5	Cele projektu	
6	Opis projektu	
7	Finansowanie	
8	w tym	
9	Dofinansowanie	
10	Wkład własny	
11	Źródło finansowania	
12	W tym:	
13	Nazwa programu	
14	Priorytet	
15	Działanie	
16	Poddziałanie	
17	Wskaźniki monitoringu	
18	Produkty	
19	Rezultaty	
20	Opis problemów napotkanych podczas realizacji (ewentualne przyczyny nieosiągnięcia produktów/rezultatów)	
21	Rekomendacje	
22	Kontynuacja działań	
23	Sporządził (imię i nazwisko)	
24	Zatwierdził (imię i nazwisko)	
25	Data i miejsce	

11. System wdrażania

Większość zadań objętych Lokalnym Programem Rewitalizacji będzie podejmowane przez jednostkę samorządu terytorialnego – Gminę Kożuchów. Podmiot ten posiada wystarczający potencjał instytucjonalny (m.in. doświadczenie w realizacji przedsięwzięć współfinansowanych ze środków Europejskiego Funduszu Rozwoju Regionalnego, zdolność do zarządzania strategicznego skomplikowanymi przedsięwzięciami wymagającymi udziału podmiotów z 3 sektorów: samorządowego, pozarządowego, gospodarczego) umożliwiającą efektywną implementację Lokalnego Programu Rewitalizacji. W związku z powyższym za wdrażanie Lokalnego Programu Rewitalizacji będzie przede wszystkim Burmistrz Miasta i Gminy Kożuchów we współpracy z:

1. Pełnomocnikiem ds. Lokalnego Programu Rewitalizacji (osoba do kontaktu w sprawie Lokalnego Programu Rewitalizacji),
2. Zespołem ds. Rewitalizacji.



Zespół ds. Rewitalizacji

Zespół ds. Rewitalizacji będzie funkcjonował w ramach jednostki pomocniczej Gminy Koźuchów – Urzędu Miejskiego w Koźuchowie. Takie rozwiązanie instytucjonalne daje gwarancje skutecznego wdrożenia i realizacji Programu Rewitalizacji, a następnie jego monitorowanie i ewaluację. Zespół umożliwi pełną partycypację podmiotów zainteresowanych wdrażaniem LPR, co przyczyni się do realizacji zasady partnerstwa określonej w prawodawstwie wspólnotowym.

W skład Zespołu wchodzi:

1. Pełnomocnik ds. Rewitalizacji,
2. Przewodniczący Zespołu,
3. Sekretarz Zespołu,
4. 6 członków zespołu.

Ponadto, do prac w zespole w roli obserwatorów zaproszeni zostaną:

1. Starosta Powiatu Zielonogórskiego lub wyznaczona przez niego osoba
2. Lubuski Wojewódzki Konserwator Zabytków lub wyznaczona przez niego osoba

Członkami Zespołu winni być przedstawiciele:

1. Mieszkańców
2. Organizacji pozarządowych działających na obszarze Gminy Koźuchów
3. Instytucji publicznych, w tym Gminy Koźuchów (także jednostki organizacyjne)
4. Przedsiębiorców.

Do zadań powołanego zespołu w szczególności należeć będzie:

1. Koordynowanie polityki przestrzennej realizowanych zadań przez różnych beneficjentów końcowych na poszczególnych obszarach problemowych,
2. Ustalenie szczegółowych zasad oraz przyjmowanie do realizacji nowych zadań zgłaszanych do programu,
3. Weryfikacja: terminów realizacji etapów projektu, strony finansowej projektu, efektywności działań, osiągniętych celów,

4. Monitoring i ewaluacja (ex ante, mid term, ex post) realizacji zadań objętych programem rewitalizacji,
5. Stałe sprawdzanie dostępnych funduszy na zadania zapisane w Lokalnym Programie Rewitalizacji: w tym na zadania własne gminy,
6. Pomoc techniczna dla beneficjentów programu rewitalizacji przy aplikowaniu o środki zewnętrzne, (doradztwo, szkolenia, seminaria, warsztaty),
7. Bezpośredni nadzór nad procesem aplikacyjnym o środki zewnętrzne do wybranych funduszy na zadania własne

12. Podsumowanie

Przedstawiony dokument w sposób kompleksowy analizuje problemy przestrzenne, zabudowy, jak też społeczno-gospodarcze wskazanych obszarów zdegradowanych Gminy Kożuchów. Lokalny Program Rewitalizacji definiuje lokalne cele i potrzeby, dotyczące rewitalizacji, wskazuje konieczne działania przestrzenne, w zakresie inwestycji oraz propozycje działań społecznych i gospodarczych, których celem jest aktywizacja i pobudzenie poszczególnych osób i całych lokalnych środowisk w zakresie uczestnictwa w życiu publicznym, współodpowiedzialności za rozwój miasta i gminy, w tym rozwój gospodarczy.

Niniejszy Lokalny Program Rewitalizacji jest pierwszą wersją dokumentu, mającego charakter otwarty. W kontekście zmieniających się uwarunkowań społeczno-gospodarczych konieczne będą uaktualnienia, związane z realizacją poszczególnych działań, zaistnieniem nowych koncepcji i możliwości finansowych, czy też wynikających ze zmianami obowiązującego prawa.