



**DIAGNOZA SŁUŻĄCA WYZNACZENIU
OBSZARU ZDEGRADOWANEGO
I OBSZARU REWITALIZACJI NA TERENIE
GMINY KROSNO ODRZAŃSKIE**

Spis treści

1. Słowniczek pojęć	3
2. Charakterystyka Gminy Krosno Odrzańskie.....	4
2.1 Informacje podstawowe	4
2.2 Zewnętrzne uwarunkowania rozwoju Gminy Krosno Odrzańskie.....	6
2.3 Wewnętrzne uwarunkowania rozwoju Gminy Krosno Odrzańskie.....	9
3. Metodyka wyznaczenia obszaru zdegradowanego i obszaru rewitalizacji.....	13
3.1 Metodyka prac przyjęta w procesie delimitacji obszarów zdegradowanych na terenie Gminy Krosno Odrzańskie	13
3.2 Podział Gminy Krosno Odrzańskie na jednostki analityczne	15
3.3 Wybór wskaźników służących dokonaniu analizy wskaźnikowej wskazanych jednostek analitycznych.....	21
4. Analiza wskaźnikowa Gminy Krosno Odrzańskie.....	26
4.1 Sfera społeczna	26
4.2 Sfera gospodarcza.....	43
4.3 Sfera środowiskowa	46
4.4 Sfera przestrzenno-funkcjonalna	49
4.5 Sfera techniczna	52
5. Wyznaczenie obszaru zdegradowanego	55
6. Wyznaczenie obszaru rewitalizacji	57

1. Słowniczek pojęć

REWITALIZACJA – rewitalizacja stanowi proces wyprowadzania ze stanu kryzysowego obszarów zdegradowanych, prowadzony w sposób kompleksowy, poprzez zintegrowane działania na rzecz lokalnej społeczności, przestrzeni i gospodarki, skoncentrowane terytorialnie, prowadzone przez interesariuszy rewitalizacji na podstawie gminnego programu rewitalizacji¹.

OBSZAR ZDEGRADOWANY – obszar gminy znajdujący się w stanie kryzysowym z powodu koncentracji negatywnych zjawisk społecznych, w szczególności: bezrobocia, ubóstwa, przestępczości, wysokiej liczby mieszkańców będących osobami ze szczególnymi potrzebami, o których mowa w ustawie z dnia 19 lipca 2019 r. o zapewnianiu dostępności osobom ze szczególnymi potrzebami, niskiego poziomu edukacji lub kapitału społecznego, a także niewystarczającego poziomu uczestnictwa w życiu publicznym i kulturalnym. Wyznaczenie obszaru zdegradowanego możliwe jest tylko w przypadku występowania na nim ponadto co najmniej jednego z następujących negatywnych zjawisk:

- gospodarczych – w szczególności niskiego stopnia przedsiębiorczości, słabej kondycji lokalnych przedsiębiorstw,
- środowiskowych – w szczególności przekroczenia standardów jakości środowiska, obecności odpadów stwarzających zagrożenie dla życia, zdrowia ludzi lub stanu środowiska,
- przestrzenno-funkcjonalnych – w szczególności niewystarczającego wyposażenia w infrastrukturę techniczną i społeczną lub jej złego stanu technicznego, braku dostępu do podstawowych usług lub ich niskiej jakości, niedostosowania rozwiązań urbanistycznych do zmieniających się funkcji obszaru, niskiego poziomu obsługi komunikacyjnej, niedoboru lub niskiej jakości terenów publicznych,
- technicznych – w szczególności degradacji stanu technicznego obiektów budowlanych, w tym o przeznaczeniu mieszkaniowym oraz niefunkcjonowaniu rozwiązań technicznych umożliwiających efektywne korzystanie z obiektów budowlanych w szczególności w zakresie energooszczędności i ochrony środowiska².

OBSZAR REWITALIZACJI – obszar obejmujący całość lub część obszaru zdegradowanego, cechujący się szczególną koncentracją negatywnych zjawisk, na którym z uwagi na istotne znaczenie dla rozwoju lokalnego gmina zamierza prowadzić rewitalizację. Obszar rewitalizacji nie może być większy niż 20% powierzchni gminy oraz zamieszkały przez więcej niż 30% liczby jej mieszkańców. Obszar rewitalizacji może być podzielony na podobszary, w tym podobszary nieposiadające ze sobą wspólnych granic³.

¹ Ustawa z dnia 9 października 2015 r. o rewitalizacji (Dz.U. z 2021 r. poz. 485 z późn. zm.).

² J. w.

³ J. w.

2. Charakterystyka Gminy Krosno Odrzańskie

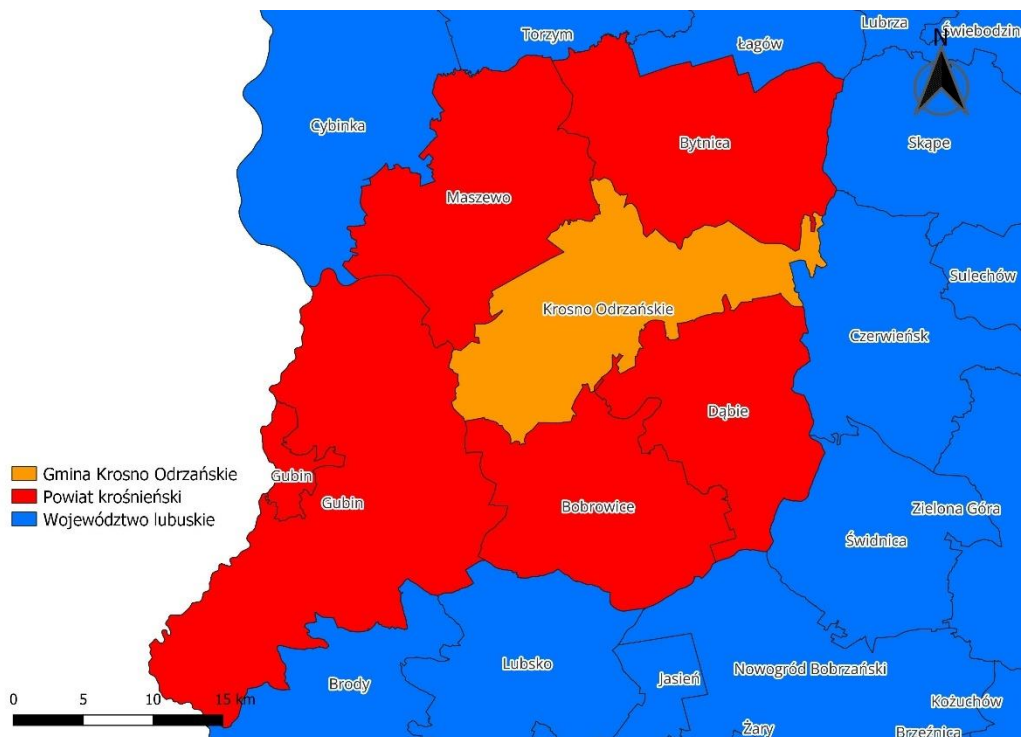
2.1 Informacje podstawowe

Gmina Krosno Odrzańskie jest miejsko-wiejską jednostką samorządu terytorialnego należącą do powiatu krośnieńskiego w województwie lubuskim. W odległości 30 km na zachód od Gminy przebiega granica polsko-niemiecka. Gmina Krosno Odrzańskie sąsiaduje z gminami z powiatu krośnieńskiego: od wschodu z Gminami Maszewo i Gubin, od północy z Gminą Bytnica, od południa z Gminami Bobrowice i Dąbie, natomiast od wschodu z Gminą Czerwieńsk (powiat zielonogórski).



Rysunek 1 Położenie Gminy Krosno Odrzańskie na tle powiatu krośnieńskiego i województwa lubuskiego

Źródło: opracowanie własne na podstawie danych Głównego Urzędu Geodezji i Kartografii.



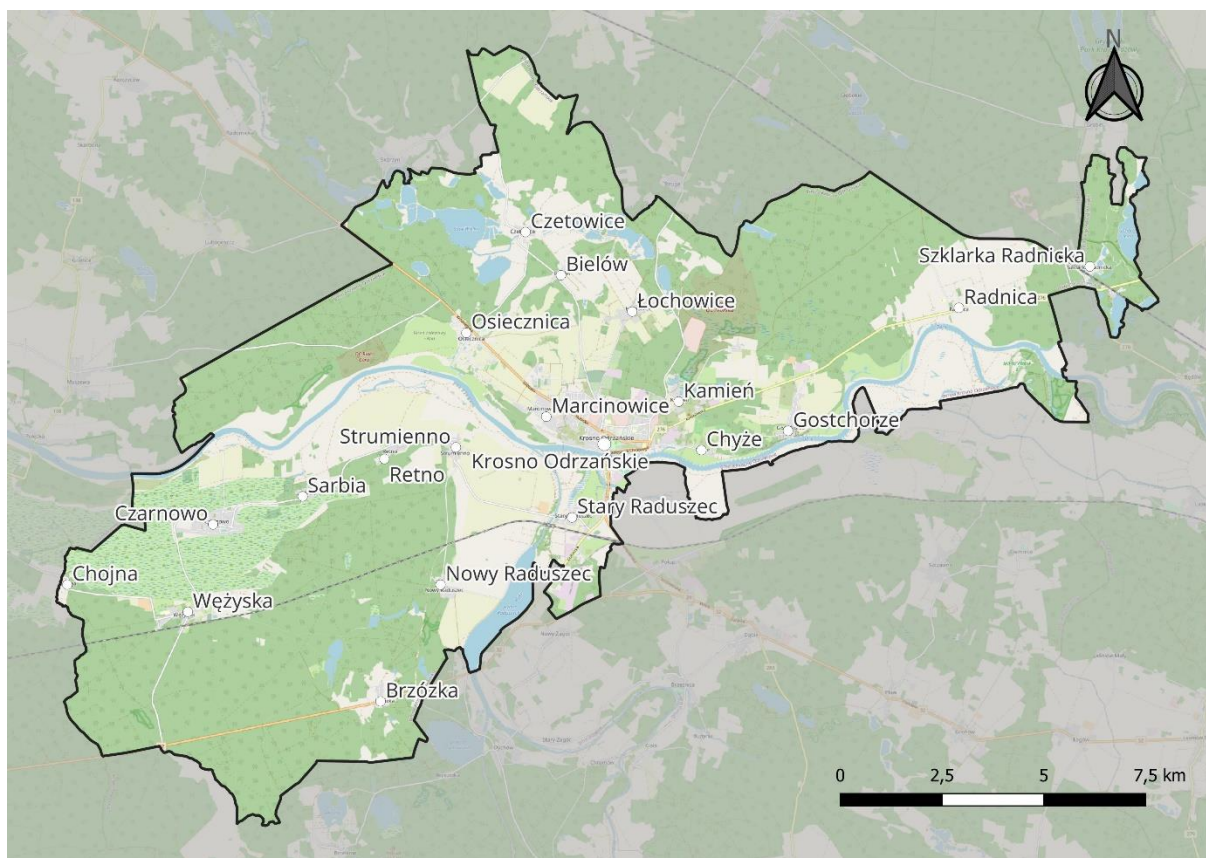
Rysunek 2 Położenie Gminy Krosno Odrzańskie względem jednostek ościennych

Źródło: opracowanie własne na podstawie danych Głównego Urzędu Geodezji i Kartografii.

Zgodnie z danymi GUS na koniec 2021 roku, Gminę Krosno Odrzańskie zamieszkiwało 17 268 mieszkańców, z czego 10 835 osób mieszkało w Krośnie Odrzańskim. Mieszkańcy Gminy Krosno Odrzańskie stanowili niemal 1/3 (32%) mieszkańców powiatu krośnieńskiego. Gęstość zaludnienia w Gminie kształtowała się w granicach 81 osób/km², przy czym dla całego powiatu było to 38 osób/km².

Powierzchnia Gminy Krosno Odrzańskie wynosi 212,4 km², z czego obszar miasta to 8,2 km². Tereny rolne zajmują około 74 km² (35,1% powierzchni Gminy), obszar zurbanizowany to około 11 km² (5,2%), tereny leśne zajmują około 108 km² (51,2%), nieużytki to nieco ponad 3 km² (1,4%), a inne tereny np. akweny i użytki ekologiczne 15 km² (7,1%).

Poza Krośnem Odrzańskim, na całokształt Gminy składają się obszary wiejskie, podzielone na 19 sołectw. Z uwagi na stosunkowo duży udział terenów wiejskich oraz gruntów użytkowanych rolniczo, Gmina Krosno Odrzańskie zaliczana jest do grupy gmin o umiarkowanej funkcji rolniczej.



Rysunek 3 Mapa Gminy Krosno Odrzańskie

Źródło: opracowanie własne na podstawie danych Głównego Urzędu Geodezji i Kartografii.

2.2 Zewnętrzne uwarunkowania rozwoju Gminy Krosno Odrzańskie

POWIĄZANIA KOMUNIKACYJNE

Gmina Krosno Odrzańskie charakteryzuje się stosunkowo dobrym położeniem komunikacyjnym: przebiegają przez nią drogi krajowe nr 29 i 32 oraz droga wojewódzka nr 276. Dodatkowo, w odległości około 45 km na północ od Krosna Odrzańskiego można wjechać na autostradę A2, a około 45 km na wschód – na drogę ekspresową S3. Przez Gminę odbywa się ruch zarówno wzdłuż jak i w kierunku granicy państwa. Dodatkowo, w Krośnie Odrzańskim znajduje się jedyny na odcinku 100 km (od Słubic do Cigacic) most przez Odrę.

Przez Gminę przebiega linia kolejowa nr 358 Zbąszynek-Gubin, przy czym stacje kolejowe znajdują się w Krośnie Odrzańskim oraz Szklarce Radnickiej. Linia obsługuje przewozy towarowe oraz pasażerskie. Z miasta bezpośrednio dojechać można m.in. do Zielonej Góry czy Gubina. Nie istnieje jednak bezpośrednie połączenie kolejowe do Gorzowa Wielkopolskiego.

Krosno Odrzańskie oddalone jest o 60 km od portu lotniczego Zielona Góra – Babimost. Ponadto, nieco ponad 150 km od siedziby Gminy znajdują się lotniska „Ławica” w Poznaniu oraz międzynarodowe lotniska w Berlinie.

POWIĄZANIA JEDNOSTEK OSADNICZYCH

Poszczególne elementy systemu osadniczego powiązane są relacjami, stanowiącymi podstawę dla wzajemnych oddziaływań. Miasto Krosno Odrzańskie, poza siedzibą Gminy Krosno Odrzańskie, jest również siedzibą powiatu krośnieńskiego. Dodatkowo, w mieście znajduje się siedziba Nadodrzańskiego Oddziału Straży Granicznej.

Z uwagi na powiatowy charakter miasta, odznacza się ono dostępem do szerokiej gamy usług, w tym usług społecznych, edukacyjnych, medycznych, finansowych, kulturalno-rozrywkowych, gastronomicznych, kosmetycznych itp. Z usług korzystają wszyscy mieszkańcy powiatu krośnieńskiego, jednak z uwagi na lokalizację miasta, najlepszy dostęp do nich posiadają mieszkańcy Gminy Krosno Odrzańskie.

W celu realizacji innych potrzeb np. załatwiania części spraw administracyjnych, mieszkańcy muszą przemieszczać się do miast wojewódzkich: Zielonej Góry (podróż z Krosna Odrzańskiego zajmuje około 35 minut samochodem) oraz Gorzowa Wielkopolskiego (podróż samochodem to około 1 godzina i 30 minut).

Zgodnie z Planem Zagospodarowania Przestrzennego Województwa Lubuskiego, Gmina Krosno Odrzańskie zaliczana jest do miejskich obszarów funkcjonalnych ośrodków lokalnych.

POWIĄZANIA ŚRODOWISKA PRZYRODNICZEGO

Gmina Krosno Odrzańskie położona jest w Dolinie Środkowej Odry, nad Odrą u ujścia Bobru. Pod kątem podziału na jednostki fizycznogeograficzne, teren gminy leży w granicach takich mezoregionów jak: Dolina Środkowej Odry, Równina Torzymska, Wzniesienia Gubińskie, Dolina Dolnego Bobru oraz Wysoczyzna Czerwieńska. Mnogość jednostek fizycznogeograficznych świadczy m.in. o zróżnicowanym ukształtowaniu terenu w granicach Gminy Krosno Odrzańskie.

Lesistość Gminy kształtuje się w okolicach 52%, co znacznie przewyższa średnią krajową w tym zakresie. Największe zwarte kompleksy leśne znajdują się w południowo-zachodniej części Gminy (okolice miejscowości Wężyska, Brzózka i Nowy Raduszec), wzdłuż północno-zachodniej granicy, a także we wschodniej części Gminy, na północ od miejscowości Gostchorze.

Różnorodność ukształtowania terenu, doliny rzeczne, liczne jeziora oraz inne ekosystemy przyczyniają się do występowania wielu gatunków zwierząt, wśród których można wymienić m.in.: jelonka rogacza, pijawkę żółwią, minoga strumieniowego, kozę, pstrąga potokowego, grzebiuszkę ziemną, kumaka nizinnego, rzekotkę ziemną, paskówkę, gniazdującego bociana czarnego, bielika, pliszka górską, zimorodka, błotniaka stawowego, dzięcioła zielonego, kanię rudą, wydrę czy bobra. W okolicach Czetowic oraz w dolinie Odry pomiędzy Czarnowem i Wężyskami, a także na północ od Morska i Gostchorza znajdują się torfowiska z charakterystycznymi gatunkami zwierząt, takimi jak różnorodne mięczaki, żaby, pijawki, stułbie, głuszce. W rejonie Gryżyńskiego Parku Krajobrazowego występuje wiele rzadkich i zagrożonych gatunków zwierząt. Należą do nich bóbr i wydra, a spośród ptaków – gągoł.

Z uwagi na wyjątkowe walory przyrodnicze, tereny należące do Gminy znajdują się w granicach wielu obszarowych form ochrony przyrody: parków krajobrazowych, obszarów chronionego krajobrazu, a także siedliskowych i ptasich obszarów Natura 2000.

Wśród obszarowych form ochrony przyrody ustanowionych na podstawie ustawy z dnia 16 kwietnia 2004 r. o ochronie przyrody, w granicach Gminy Krosno Odrzańskie znajdują się następujące:

- Krzeziński Park Krajobrazowy – utworzony w 1998 roku park zajmuje powierzchnię 8 546 ha. Szczególnymi celami ochrony Parku są: 1) ochrona wartości przyrodniczych, w tym: a) najcenniejszych i najlepiej zachowanych fitocenozy półnaturalnych oraz biocenozy o charakterze naturalnym lub półnaturalnym ujściowego odcinka Nysy Łużyckiej i Pradoliny Odry; b) zadrzewień śródpolnych, przydrożnych i nadwodnych, w tym szczególnie łągowych i olsowych; c) łąk zalewowych, a w szczególności terenu Polderu Krzezińsko-Bytomieckiego oraz starorzeczy; d) kolonii bociana białego w Kłopocie; 2) ochrona wartości historycznych i kulturowych, w tym: a) zachowania tradycyjnego modelu gospodarowania rolnego, w szczególności utrzymanie łąk kośnych i wypasu bydła; b) zachowanie obiektów historycznego budownictwa i stanowisk archeologicznych; 3) ochrona wartości krajobrazowych, w tym: a) nadodrzańskiego krajobrazu wraz ze starorzeczami i dolami odrzańskimi; b) ujściowego fragmentu doliny rzeki Nysy Łużyckiej oraz rzeki Łomianki; c) śródleśnych jezior polodowcowych;
- Gryżyński Park Krajobrazowy – park o powierzchni 3 064,9 ha utworzony w 1996 roku. Szczególnymi celami ochrony Parku są: 1) ochrona wartości przyrodniczych, w tym: a) zachowanie naturalnego systemu hydrologicznego; b) zachowanie siedlisk przyrodniczych i zbiorowisk roślinnych, w tym przede wszystkim muraw psammofilnych, łąk, torfowisk oraz łągów nadrzecznych; c) zachowanie we właściwym stanie siedlisk przyrodniczych i zbiorowisk roślinnych, w tym szczególnie rzadkich i zagrożonych oraz objętych ochroną prawną; d) zachowanie charakterystycznych struktur geologicznych i geomorfologicznych; 2) ochrona wartości historycznych i kulturowych, w tym: a) zachowanie obiektów zabytkowych i miejsc o istotnym znaczeniu historycznym i zabytkowym; b) zachowanie wartości kulturowych jednostek osadniczych, zwłaszcza starego budownictwa o cechach regionalnych; c) zachowanie i utrwalanie tożsamości kulturowej na obszarze Parku; 3) ochrona wartości krajobrazowych, w tym: a) zachowanie struktury funkcjonalno-przestrzennej Parku, zapewniającej rozmieszczenie funkcji obszaru w sposób nie powodujący obniżenia lub utraty wartości przyrodniczych i krajobrazowych oraz nie kolidujący wzajemnie ze sobą; b) zachowanie tradycyjnych układów zabudowy wiejskiej; c) zachowanie zróżnicowanej rzeźby terenu atrakcyjnej dla ekspozycji krajobrazu: jeziorno-leśnego, jeziorno-rolniczego i rzeczno-rolniczo-leśnego; d) zachowanie mozaiki krajobrazowej jeziora, lasy, pola, łąki, doliny rzeczne;
- Obszar Chronionego Krajobrazu Dolina Bobru – obszar utworzony w 2003 roku, posiada powierzchnię niemal 12 000 ha. Jest to wyróżniający się krajobrazowo teren o zróżnicowanym ekosystemie, który może zaspokajać potrzeby związane z turystyką oraz pełni funkcję ponadlokalnego korytarza ekologicznego. Celem ochrony jest zachowanie krajobrazu Doliny Bobru;
- Obszar Chronionego Krajobrazu Krośnieńska Dolina Odry – obszar o powierzchni ponad 12 000 ha, utworzony w 2003 roku. Powstał w celu ochrony ekosystemów obszaru, realizowanej w ramach racjonalnej gospodarki rolnej, leśnej i rybackiej, polegającej na zachowaniu różnorodności biologicznej siedlisk przyrodniczych Doliny Środkowej Odry. Pełni również funkcje ponadlokalnego korytarza ekologicznego oraz może zaspokajać potrzeby związane z turystyką i wypoczynkiem;
- Specjalny Obszar Ochrony Siedlisk Rynna Gryżyny (PLH080067) – obszar Natura 2000 utworzony na podstawie tzw. dyrektywy siedliskowej o powierzchni 1 336,84 ha;

- Specjalny Obszar Ochrony Siedlisk Bory Chrobotkowe koło Brzózki (PLH080031) – obszar Natura 2000 utworzony na podstawie tzw. dyrektywy siedliskowej o powierzchni 891,95 ha;
- Specjalny Obszar Ochrony Siedlisk Dąbrowy Gubińskie (PLH080069) – obszar Natura 2000 utworzony na podstawie tzw. dyrektywy siedliskowej o powierzchni 1 534,62 ha;
- Specjalny Obszar Ochrony Siedlisk Lasy Dobrosułowskie (PLH080037) – obszar Natura 2000 utworzony na podstawie tzw. dyrektywy siedliskowej o powierzchni 11 192,86 ha;
- Specjalny Obszar Ochrony Siedlisk Krośnieńska Dolina Odry (PLH080028) – obszar Natura 2000 utworzony na podstawie tzw. dyrektywy siedliskowej o powierzchni 19 202,47 ha;
- Obszar Specjalnej Ochrony Ptaków Dolina Środkowej Odry (PLB080004) – obszar Natura 2000 utworzony na podstawie tzw. dyrektywy siedliskowej o powierzchni 33 677,79 ha.

Ponadto, na terenie Gminy Krosno Odrzańskie występuje 7 pomników przyrody oraz 14 użytków ekologicznych.

2.3 Wewnętrzne uwarunkowania rozwoju Gminy Krosno Odrzańskie

SYTUACJA DEMOGRAFICZNA

Jednym z podstawowych czynników wpływających na rozwój jednostek samorządu terytorialnego jest sytuacja demograficzna oraz perspektywy jej zmian. Gmina Krosno Odrzańskie jest najludniejszą gminą powiatu krośnieńskiego. Zamieszkuje ją 32% mieszkańców powiatu.

Dane Głównego Urzędu Statystycznego (GUS) za lata 2017-2021 wskazują na stopniowe wyludnianie się wszystkich gmin powiatu krośnieńskiego. W Gminie Krosno Odrzańskie średnia dynamika zmian ludności w analizowanym okresie wynosiła 99,0%. Zgodnie z prognozą GUS, negatywne trendy demograficzne w Gminie będą się utrzymywały, a liczba ludności w 2030 roku prognozowana jest na 16 416 osób. Należy jednak zaznaczyć, że prognozy wykonywane były w 2017 roku, natomiast Gmina Krosno Odrzańskie już w 2021 roku osiągnęła niższy poziom ludności niż zakładany. Należy zatem wziąć pod uwagę możliwość nasilenia tego problemu.

Szczegółowe dane dotyczące liczby ludności w latach 2017-2021 w gminach powiatu krośnieńskiego przedstawia poniższa tabela.

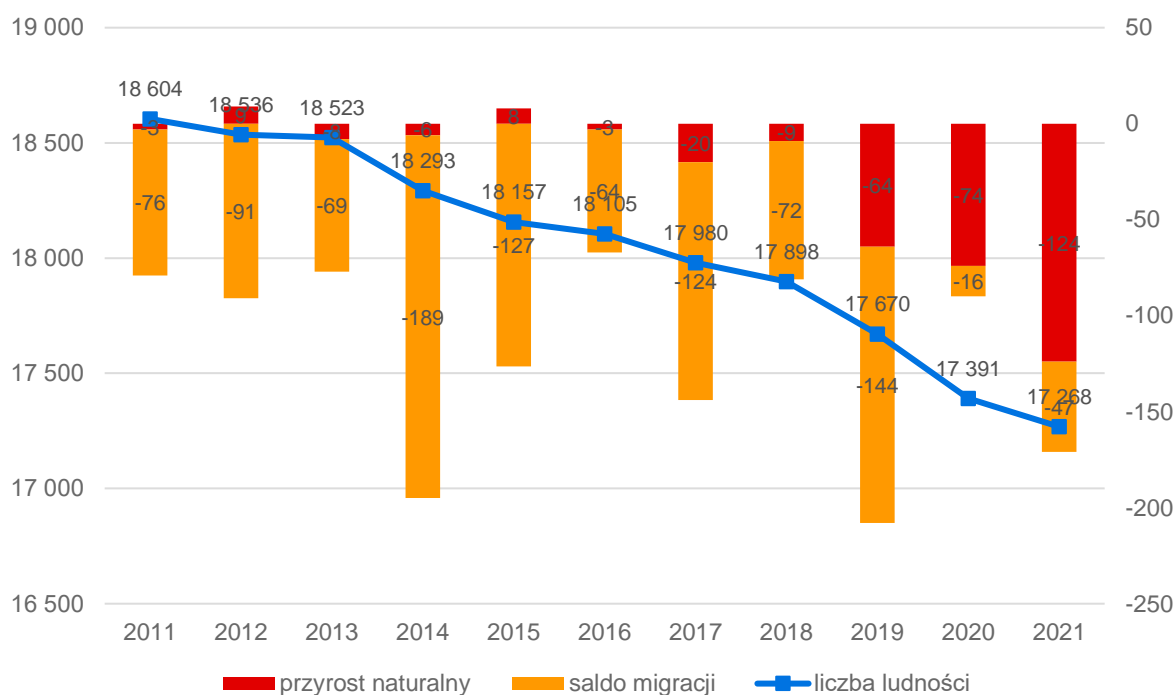
Tabela 1 Zmiany liczby ludności w powiecie krośnieńskim w latach 2017-2021

JST	2017	2018	2019	2020	2021	udział w 2021 r.	średnia dynamika
Powiat krośnieński	55 512	55 245	54 829	53 918	53 460	100%	99,1%
Gubin	16 740	16 687	16 614	16 159	15 955	30%	98,8%
Bobrowice	3 210	3 205	3 178	3 127	3 085	6%	99,0%
Bytnica	2 523	2 520	2 507	2 360	2 329	4%	98,0%
Dąbie	4 989	4 943	4 923	4 946	4 896	9%	99,5%

Gubin	7 239	7 168	7 138	7 167	7 187	13%	99,8%
Krosno Odrzańskie	17 980	17 898	17 670	17 391	17 268	32%	99,0%
Maszewo	2 831	2 824	2 799	2 768	2 740	5%	99,2%

Źródło: opracowanie własne na podstawie danych GUS.

Poszerzając analizy demograficzne do 10 lat, potwierdza się stały, negatywny trend dotyczący wyludniania się Gminy Krosno Odrzańskie. W latach 2011-2021 liczba ludności zmniejszyła się o 1 336 osób. Stopniowe zmniejszanie się liczby ludności w Gminie spowodowane jest głównie dwoma czynnikami: ujemnym przyrostem naturalnym oraz ujemnym saldem migracji. W analizowanym okresie przyrost naturalny (różnica pomiędzy liczbą urodzeń a liczbą zgonów) był ujemny niemal w każdym roku, ze szczególnym natężeniem w latach 2019-2021, kiedy to przyrost wynosił od -64 do -124 osób. Współczynnik salda migracji (różnica między osobami osiedlającymi się na terenie Gminy a osobami wyprowadzającymi się poza jej granice) zmieniał się rok do roku, a jego największe negatywne natężenie obserwowano w latach 2014 i 2019 (odpowiednio -189 oraz -144). Omawiane zmiany demograficzne przedstawia poniższy wykres.

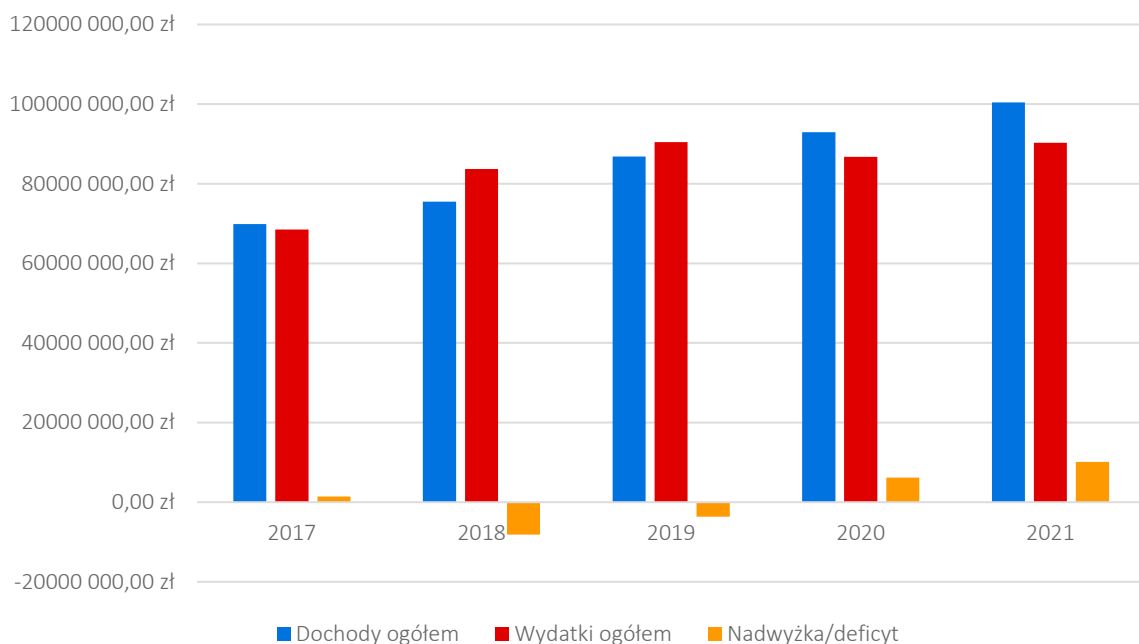


Rysunek 4 Zmiany liczby ludności w Gminie Krosno Odrzańskie w latach 2011-2021

Źródło: opracowanie własne na podstawie danych GUS.

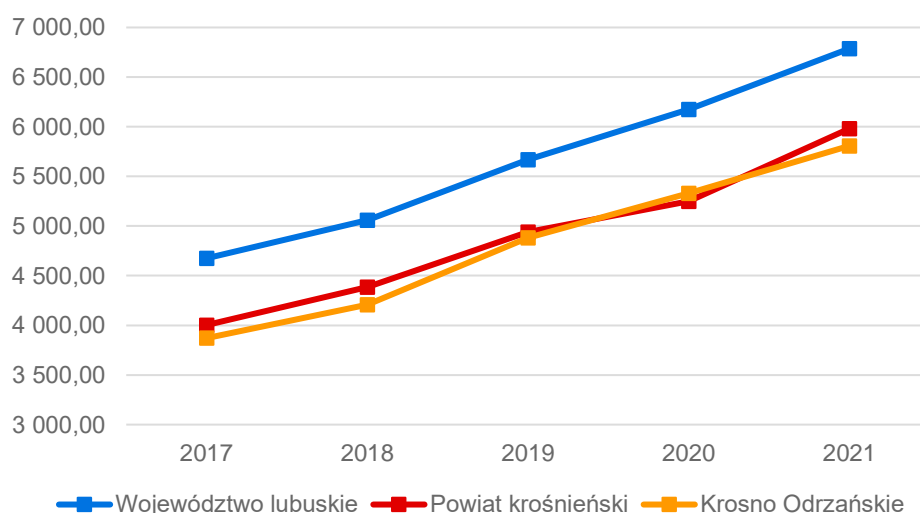
SYTUACJA EKONOMICZNA

W latach 2017-2021 wysokość dochodów do budżetu Gminy Krosno Odrzańskie wzrosła z niemal 70 mln zł do nieco ponad 100 mln zł. Wraz ze wzrostem dochodów rosły też wydatki z budżetu, które w roku 2017 wynosiły nieco ponad 68 mln, a w roku 2021 nieco ponad 90 mln zł. W latach 2018 i 2019 Gmina posiadała deficyt budżetowy w granicach odpowiednio około 8 i około 4 mln zł, z kolei w pozostałych latach dochody przewyższały wydatki, co zdecydowało o nadwyżce budżetowej. W roku 2021 wyniosła ona nieco ponad 10 mln zł.



Rysunek 5 Wysokość dochodów i wydatków Gminy Krosno Odrzańskie w latach 2017-2021
Źródło: opracowanie własne na podstawie danych GUS.

Aby porównać poziom zamożności gminy względem innych jednostek, poziom jej dochodów odnosi się do liczby mieszkańców. Analizując sytuację dla Gminy Krosno Odrzańskie, średnią dla powiatu krośnieńskiego oraz województwa lubuskiego, we wszystkich jednostkach zauważa się wzrost dochodów w przeliczeniu na 1 mieszkańca. Wskaźnik ten dla Gminy Krosno Odrzańskie kształtuje się na podobnym poziomie jak wskaźnik dla powiatu krośnieńskiego, jednak oba znajdują się poniżej średniej dla województwa. Dynamika wzrostu we wszystkich analizowanych jednostkach jest na porównywalnym poziomie, co widoczne jest na poniższym wykresie.



Rysunek 6 Dochody Gminy Krosno Odrzańskie na mieszkańca w latach 2017-2021 na tle powiatu krośnieńskiego i województwa lubuskiego
Źródło: opracowanie własne na podstawie danych GUS.

Analizując powyższy wskaźnik należy jednak mieć na uwadze, że na jego wzrost wpływa nie tylko wzrost dochodów do budżetu Gminy, lecz również spadek liczby mieszkańców.

WNIOSKI Z DOKUMENTÓW PLANISTYCZNYCH

Polityka przestrzenna Gminy Krosno Odrzańskie prowadzona jest głównie w oparciu o Studium uwarunkowań i kierunków zagospodarowania przestrzennego Gminy Krosno Odrzańskie (dalej: Studium), uchwalone w 2013 roku, następnie zmieniane w latach 2015, 2018 oraz 2020.

W studium wskazano kilka rodzajów zagospodarowania terenów określając ich wiodącą funkcję i kierunek zagospodarowania. Podstawowe kierunki zagospodarowania na terenie Gminy:

- budownictwo mieszkaniowe jednorodzinne,
- zabudowa zagrodowa,
- rozwój działalności rolniczej,
- rozwój działalności nierolniczej.

Uzupełniające kierunki zagospodarowania:

- utrzymanie estetyki i kompozycji przestrzennej wsi,
- uzbrojenie terenów zabudowanych oraz przeznaczonych pod zabudowę w urządzenia infrastruktury technicznej (wodociągi, kanalizacja, energia elektryczna),
- budowa lub rozbudowa systemu komunikacyjnego,
- rozwój funkcji turystycznych i wypoczynkowych, w tym agroturystyki,
- ograniczenie lokalizacji inwestycji mogących znacząco oddziaływać na środowisko.

Dodatkowo, w Studium zalecono utrzymanie dotychczasowej struktury przestrzennej Gminy oraz dalszy rozwój rolnictwa opartego na ekologicznym sposobie produkcji rolnej. Rozwój funkcji osadniczych powinien być uzupełniony działalnością pozarolniczą (usługi, handel, produkcja). Zarówno na terenie miasta jak i obszarów wiejskich proponuje się minimalizację rozpraszania zabudowy poza istniejące jednostki osadnicze, a także rozwój zabudowy wzdłuż istniejących, utwardzonych ciągów komunikacyjnych.

Studium stanowi wyznacznik do tworzenia miejscowych planów zagospodarowania przestrzennego. Miejscowe plany zagospodarowania przestrzennego są podstawą systemu planowania przestrzennego na terenie gmin i stanowią akty prawa miejscowego. Według stanu na koniec 2022 roku na terenie Gminy obowiązywało 15 miejscowych planów zagospodarowania przestrzennego, które stanowią 2,9% powierzchni Gminy (617,36 ha).

3. Metodyka wyznaczenia obszaru zdegradowanego i obszaru rewitalizacji

3.1 Metodyka prac przyjęta w procesie delimitacji obszarów zdegradowanych na terenie Gminy Krosno Odrzańskie

ETAPY PRAC

Diagnoza służąca wyznaczeniu obszaru zdegradowanego i obszaru rewitalizacji na terenie Gminy Krosno Odrzańskie oraz zawarta w niej procedura delimitacji, opracowana została w sposób spełniający wymogi *ustawy z dnia 9 października 2015 r. o rewitalizacji (tj. Dz. U. z 2021 r. poz. 485., ze zmianami) dalej: ustawa o rewitalizacji*. Podczas opracowywania procedury delimitacji, korzystano także z wytycznych i rekomendacji zawartych w publikacji „Delimitacja – krok po kroku” zrealizowanej przez zespół pracowników Instytutu Rozwoju Miast pod redakcją Ministerstwa Infrastruktury i Budownictwa⁴.

Przyjęta w procesie delimitacji obszarów zdegradowanych i obszarów rewitalizacji na terenie Gminy Krosno Odrzańskie metodyka, zakładała czteroetapowy system pracy, który przedstawiony został na poniższym schemacie.



⁴ Opracowanie zrealizowane przez Instytut Rozwoju Miast na zlecenie Ministerstwa Infrastruktury i Budownictwa, Departamentu Polityki Przestrzennej w ramach umowy nr DPP-U-POWER-173/16, której przedmiotem było: Opracowanie merytoryczne publikacji z zakresu diagnozy i delimitacji obszarów zdegradowanych, ISBN 978-83-7610-653-3

METODA WYZNACZENIA OBSZARU ZDEGRADOWANEGO PRZY UŻYCIU WSKAŹNIKA SYNTETYCZNEGO

Z uwagi na fakt, że dobrane wskaźniki przedstawiane są w różnych jednostkach i przedziałach, ich porównywanie oparte na jednowymiarowych zasadach statystycznych pozostaje utrudnione. W przypadku analizy zjawisk złożonych, które opisuje się więcej niż jedną zmienną pojawiają się problemy, jakie nie występują w analizach prostych dla jednej zmiennej.

Dlatego też, podstawą analizy wielowymiarowej jest **wskaźnik syntetyczny**, który pozwala na porównanie poszczególnych mierników i otrzymanie jednego wskaźnika poziomu rozwoju obszaru. Jest to możliwe dzięki standaryzacji różnych zmiennych niezależnie od ich rodzaju, znaku, wielkości i jednostek.

Standaryzacja danych służy sprowadzeniu zmiennych o różnej wartości i jednostkach do wzajemnej porównywalności. Wiąże się ona również z ustaleniem kierunku wpływu każdego ze wskaźników, czyli określeniem czy dany wskaźnik jest stymulantą, czy destymulantą. W przypadku stymulanty, wzrost wskaźnika oznacza pozytywny rezultat dla badanego zjawiska, natomiast w przypadku destymulanty – wzrost wartości zmiennej świadczy negatywnie o zjawisku.

Z tego względu, w celu standaryzacji wskaźników posłużono się metodą wyrażoną wzorem:

$$t_{ij} = \frac{x_{ij} - \bar{x}_j}{s_j}, \text{ gdy zmienna jest stymulantą lub}$$

$$t_{ij} = \frac{x_{ij} - \bar{x}_j}{s_j} * (-1), \text{ gdy zmienna jest destymulantą,}$$

gdzie:

t_{ij} – standaryzowana wartość wskaźnika j dla jednostki analitycznej i,

x_{ij} – wartość wskaźnika j dla jednostki analitycznej i,

\bar{x}_j – średnia arytmetyczna wskaźnika j,

s_j – odchylenie standardowe wskaźnika j.

W ten sposób wartości większe od średniej dla całej Gminy po standaryzacji będą przyjmowały wartość dodatnią (korzystniejszą dla danej jednostki analitycznej), natomiast wartości mniejsze od średniej – wartość ujemną (niekorzystną dla danej jednostki analitycznej). Im niższa jest wartość standaryzowanego wskaźnika tym poziom koncentracji negatywnego zjawiska w danej jednostce analitycznej jest większy.

Ostatnim etapem wyznaczenia wskaźnika syntetycznego jest obliczenie średniej arytmetycznej zestandaryzowanych zmiennych dla każdej z badanych sfer: społecznej, gospodarczej, środowiskowej, przestrzenno-funkcjonalnej i technicznej. Wartość wskaźnika syntetycznego odpowiada na pytanie, czy dana jednostka analityczna znajduje się w stanie kryzysowym. Wysokie wartości wskaźnika świadczą o pozytywnym obrazie zjawisk w danej jednostce, natomiast niskie ukazują koncentrację zjawisk kryzysowych. W celu uzyskania wartości wskaźnika syntetycznego posłużono się wzorem:

$$P_i = \frac{1}{n} \sum_{i=1}^n t_{ij}$$

gdzie:

P_i – syntetyczny wskaźnik negatywnych zjawisk dla jednostki analitycznej i ,

n – liczba wskaźników,

t_{ij} – wartość wskaźnika j dla jednostki analitycznej i .

Zgodnie z przyjętą metodologią **do obszaru zdegradowanego włączone mogą zostać wszystkie te jednostki analityczne, których wskaźnik syntetyczny jest ujemny (mniejszy niż 0) w sferze społecznej oraz w co najmniej jednej z pozostałych sfer**. Im niższe wartości przyjmuje wskaźnik syntetyczny tym poziom negatywnych zjawisk w danej sferze jest większy.

Spośród wyznaczonych obszarów zdegradowanych wytyczono obszar rewitalizacji, który zgodnie z wymogami ustawy o rewitalizacji, **nie może przekraczać 20% powierzchni gminy i nie może być zamieszkały przez więcej niż 30% mieszkańców gminy**.

3.2 Podział Gminy Krosno Odrzańskie na jednostki analityczne

Zgodnie z przedstawioną w powyższym rozdziale metodyką prac, przyjętą w procesie delimitacji obszarów zdegradowanych, etap pierwszy dotyczył podziału Gminy na niepodzielne jednostki analityczne, stanowiące całość pod względem funkcjonalnym i społecznym. Takie działanie umożliwiło zebranie i przetworzenie, a w kolejnym kroku zagregowanie danych opisujących sfery: społeczną, gospodarczą, środowiskową, przestrzenno-funkcjonalną oraz techniczną. Wyznaczone w procesie delimitacji jednostki analityczne odzwierciedlają specyfikę danego terenu, ze szczególnym uwzględnieniem funkcji dominującej, a także sposobu zagospodarowania przestrzennego. Ważnym było również, aby w trakcie dokonywania podziału, uwzględnić intensywność użytkowania danego obszaru. Tak wypracowany podział sprawił, że dokonana w kolejnych etapach porównawcza analiza wskaźnikowa, przeprowadzona została w sposób uwzględniający zróżnicowanie przestrzenne Gminy.

Dokonując podziału obszaru wiejskiego Gminy Krosno Odrzańskie na jednostki analityczne zdecydowano wykorzystać istniejący podział na obręby ewidencyjne. Analizując dane dotyczące liczby mieszkańców Krosna Odrzańskiego, stwierdzono, że zamieszkuje je 10 579 osób (stan na 31.12.2022 r. wg danych Urzędu Miasta w Krośnie Odrzańskim), co

odpowiada 62,5% ogółu mieszkańców Gminy. Zgodnie z ustawą, ze względu na przekroczenie progu 30% populacji, taka jednostka nie mogłaby stanowić obszaru rewitalizacji. W związku z tym zdecydowano się podzielić miasto na cztery mniejsze jednostki, tym samym spełniając kryterium ustawowe. Granice nowych jednostek na terenie miasta oparto m.in. o granice obrębów ewidencyjnych, zgodnie z którymi część miasta położona na południe od Odry stanowi jeden obręb, natomiast pozostała część drugi. Dodatkowo, wyodrębniając jednostki analityczne wzięto pod uwagę naturalną granicę jaką stanowi rzeka Odra, a także jedne z głównych ciągów komunikacyjnych – ciąg ulic Podgórznej, Kościuszki i Działkowca, ulicę Wakacyjną oraz Poznańską. Jednostka Krosno Odrzańskie 1 obejmuje zachodnią część miasta, w której dominuje zabudowa jednorodzinna. Jednostka Krosno Odrzańskie 2 obejmuje w północnej części głównie tereny przemysłowe, a w południowej przeważa zabudowa mieszkaniowa wielorodzinna (ul. Piastów, Łukasiewicza i Kopernika). Jednostka Krosno Odrzańskie 3 stanowi najmniejszą jednostkę ze względu na powierzchnię oraz liczbę ludności, a wydzielona jest we wschodniej części miasta, obejmując swym zasięgiem m.in. tereny przemysłowe oraz obiekty Nadodrzańskiego Oddziału Straży Granicznej. Z kolei jednostka analityczna Krosno Odrzańskie 4 zajmuje tereny na południe od Odry oraz centralną część miasta, gdzie znajduje się nagromadzenie obiektów i instytucji o funkcjach społecznych, gospodarczych i historycznych. Ostatecznie na terenie Gminy zostały wyodrębnione 22 jednostki analityczne.

Dane wyjściowe, które przyporządkowano dla ulic położonych na obszarze kilku jednostek analitycznych (np. ulice stanowiące granice pomiędzy jednostkami), podzielono statystycznie na podstawie szacunkowego udziału zabudowań mieszkalnych należących do konkretnej jednostki. Wykaz jednostek analitycznych wraz z miejscowościami i ulicami wchodzącymi w ich skład, zaprezentowano w poniższej tabeli.

Tabela 2 Jednostki analityczne wyznaczone w Gminie Krosno Odrzańskie

Lp.	Jednostka analityczna	Wykaz ulic /adresów /miejscowości
1	Krosno Odrzańskie 1	ul. Baczyńskiego, ul. Bolesława Krzywoustego, ul. Bolesława Śmiałego, ul. Cypriana Kamila Norwida, ul. Działkowca (w części), ul. Fryderyka Chopina, ul. Henryka Brodatego, ul. Henryka Głogowskiego, ul. Henryka Pobożnego, ul. Jana Matejki, ul. Jaskółcza, ul. Józefa Bojarskiego, ul. Kazimierza Jagiellończyka, ul. Kazimierza Odnowiciela, ul. Kazimierza Wielkiego, ul. Kościelna (w części), ul. Kościuszki (w części), ul. Metalowców, ul. Mickiewicza, ul. Mieszka I, ul. Młyńska, ul. Moniuszki, ul. Nadodrzańska, ul. Ogrodowa, os. Północne, ul. Paderewskiego, ul. Sienkiewicza, ul. Słowackiego, ul. Słubicka, ul. Widok, ul. Winnica, ul. Władysława Jagiełły, ul. Władysława Łokietka, ul. Wyspiańskiego, ul. Zygmunta Starego
2	Krosno Odrzańskie 2	ul. 11 Listopada, ul. Akacjowa, ul. Bartosza Głowackiego, ul. Brzozowa, ul. Cicha, ul. Dąbrowskiego, ul. Działkowca (w części), ul. Edisona, ul. Emilii Plater, ul. Gen. Franciszka Kleeberga, ul. Gen. Tadeusza Kutrzeby, ul. Ignacego Łukasiewicza, ul. Kilińskiego, ul. Konopnickiej, ul. Kosynierów, ul. Kościuszki (w części), ul. Mikołaja Kopernika, ul. Newtona, ul. Piastów (w części), ul. Polna, ul. Pułaskiego (w części), ul. Spokojna, ul. Świerkowa, ul. Wakacyjna (w części)
3	Krosno Odrzańskie 3	ul. Szosa Poznańska, ul. Wakacyjna (w części), ul. Wesoła, ul. Wiejska
4	Krosno Odrzańskie 4	ul. 1 Maja, skwer 4 Dywizji Zmechanizowanej, ul. Bankowa, ul. Bobrowa, ul. Bohaterów Wojska Polskiego, ul. Bolesława Chrobrego, ul. Czarnieckiego, ul. Dworcowa, ul. Grobla, ul. Gubińska, bulwar Jana Pawła II, ul. Kamienna, ul. Katastralna, ul. Kościelna (w części),

		ul. Kościuszki (w części), ul. Lipowa, ul. Mennicza, ul. Mnichów, ul. Murna, ul. Parkowa, ul. PCK, ul. Piastów (w części), ul. Pionierów, ul. Pocztowa, ul. Podgórna, ul. Poprzeczna, ul. Poznańska, ul. Prądyńskiego, pl. Prusa, ul. Pułaskiego (w części), ul. Rybaki, ul. Słoneczna, ul. Srebrna Góra, ul. Szkolna, pl. Św. Jadwigi Śląskiej, ul. Trakt Książęcy, pl. Unii Europejskiej, ul. Wakacyjna (w części), ul. Wąska, ul. Wierzbowia, ul. Wodna, pl. Wolności, ul. Zacisze, ul. Zamkowa, ul. Żeromskiego
5	Bielów	Bielów
6	Brzózka	Brzózka, Sarnie Łęgi
7	Chojna	Chojna
8	Chyże	Chyże
9	Czarnowo	Czarnowo
10	Czetowice	Czetowice
11	Gostchorze	Gostchorze
12	Kamień	Kamień
13	Łochowice	Łochowice
14	Marcinowice	Marcinowice
15	Nowy Raduszec	Nowy Raduszec
16	Osiecznicza	Osiecznicza
17	Radnica	Radnica
18	Sarbia	Sarbia
19	Stary Raduszec	Stary Raduszec
20	Strumiennie	Retno, Strumiennie
21	Szklarka Radnicka	Szklarka Radnicka
22	Wężyska	Wężyska

Źródło: opracowanie własne.

Największą jednostką pod względem liczby ludności jest „Krosno Odrzańskie 4” zamieszkałe przez 4 334 osoby (25,6% mieszkańców całej Gminy). Z kolei największą jednostką biorąc pod uwagę powierzchnię obszaru jest jednostka „Wężyska”, która zajmuje powierzchnię 21,91 km² (co stanowi 10,4% powierzchni Gminy). Można więc zauważyć, że nawet największe jednostki analityczne pod względem udziału mieszkańców oraz powierzchni, nie przekraczają odpowiednio 30% ludności gminy oraz 20% powierzchni gminy – co potwierdza, że każda z analizowanych jednostek może potencjalnie stanowić w całości obszar rewitalizacji.

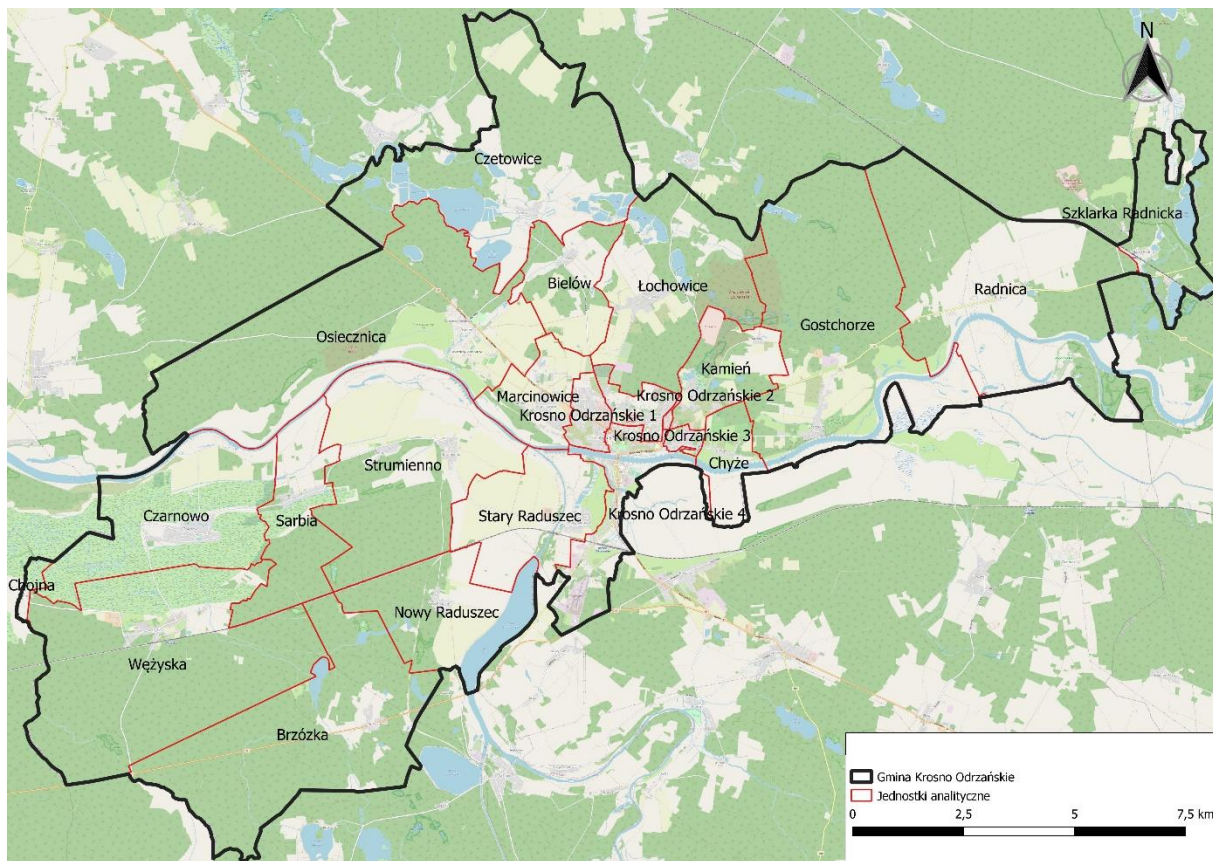
W poniższej tabeli przedstawiono szczegółowe dane dotyczące powierzchni i liczby mieszkańców w poszczególnych jednostkach analitycznych.

Tabela 3 Jednostki analityczne wyznaczone na terenie Gminy Krosno Odrzańskie

Jednostka analityczna		Powierzchnia jednostki (km ²)	Udział w całkowitej powierzchni Gminy (%)	Liczba mieszkańców	Udział w całkowitej liczbie mieszkańców Gminy (%)
Lp.	Nazwa				
1	Krosno Odrzańskie 1	1,33	0,6%	2 905	17,2%
2	Krosno Odrzańskie 2	1,5	0,7%	2 972	17,6%
3	Krosno Odrzańskie 3	0,54	0,3%	369	2,2%
4	Krosno Odrzańskie 4	4,78	2,3%	4 334	25,6%
5	Bielów	4,79	2,3%	156	0,9%
6	Brzózka	17,62	8,3%	251	1,5%
7	Chojna	0,48	0,2%	53	0,3%
8	Chyże	2,69	1,3%	158	0,9%
9	Czarnowo	11,3	5,3%	445	2,6%
10	Czetowice	18,79	8,9%	139	0,8%
11	Gostchorze	20,15	9,5%	320	1,9%
12	Kamień	4,29	2,0%	252	1,5%
13	Łochowice	11,66	5,5%	398	2,4%
14	Marcinowice	3,66	1,7%	659	3,9%
15	Nowy Raduszec	7,78	3,7%	169	1,0%
16	Osiecznica	23	10,9%	862	5,1%
17	Radnica	21,04	9,9%	538	3,2%
18	Sarbia	6,24	3,0%	128	0,8%
19	Stary Raduszec	7,59	3,6%	418	2,5%
20	Strumienno	15,17	7,2%	331	2,0%
21	Szklarka Radnicka	5,21	2,5%	290	1,7%
22	Wężyska	21,91	10,4%	768	4,5%

Źródło: opracowanie własne.

Przedstawiony powyżej podział Gminy na jednostki analityczne daje możliwość prowadzenia analiz porównawczych, a także obserwacji zjawisk kryzysowych w dłuższym okresie czasu. Na następnych stronach przedstawiono podział Gminy Krosno Odrzańskie na jednostki analityczne w ujęciu przestrzennym.



Rysunek 7 Podział Gminy Krosno Odrzańskie na jednostki analityczne

Źródło: opracowanie własne na podstawie danych Głównego Urzędu Geodezji i Kartografii.



Rysunek 8 Podział Krosna Odrzańskiego na jednostki analityczne

Źródło: opracowanie własne na podstawie danych Głównego Urzędu Geodezji i Kartografii.

3.3 Wybór wskaźników służących dokonaniu analizy wskaźnikowej wskazanych jednostek analitycznych

ZJAWISKA KRYZYSOWE

Celem analizy wskaźnikowej jednostek analitycznych, przedstawionej w dalszej części Diagnozy, jest zidentyfikowanie lokalnych problemów, które występują na terenie Gminy Krosno Odrzańskie. Pierwszym krokiem będzie ich prezentacja, a następnym zbadanie natężenia zjawisk kryzysowych występujących na terenie całej Gminy. Na potrzeby przedmiotowej analizy zgromadzono dane umożliwiające przedstawienie i zbadanie sfery społecznej z obszaru bezrobocia, ubóstwa, przestępczości, problemów osób ze szczególnymi potrzebami, kapitału społecznego, a także aktywności społecznej.

W sferze gospodarczej zbadano aktywność gospodarczą w poszczególnych jednostkach analitycznych. Z kolei w sferze środowiskowej skupiono się na analizie obecności w środowisku życia mieszkańców materiałów szkodliwych dla zdrowia i środowiska, zawierających włókna azbestowe, a także udziału nieekologicznych źródeł ciepła. W sferze przestrzenno-funkcjonalnej zbadano dostępność infrastruktury publicznej oraz jakość terenów publicznych, natomiast w przypadku sfery technicznej przeanalizowano stan techniczny przestrzeni publicznej.

POZYSKANIE DANYCH

Proces analityczny, oparty na agregowaniu informacji w obrębie jednostek analitycznych przeprowadzono z wykorzystaniem danych ilościowych, uzyskanych z rejestrów instytucji samorządowych oraz oddziałów instytucji funkcjonujących na terenie Gminy Krosno Odrzańskie:

- Urzędu Miasta w Krośnie Odrzańskim,
- Ośrodka Pomocy Społecznej w Krośnie Odrzańskim,
- Komendy Powiatowej Policji w Krośnie Odrzańskim,
- Powiatowego Urzędu Pracy w Krośnie Odrzańskim,
- Głównego Urzędu Statystycznego (Bank Danych Lokalnych).

Dane wyjściowe służące zdiagnozowaniu zjawisk kryzysowych w poszczególnych jednostkach analitycznych pozyskane od wyżej wymienionych instytucji przekształcono na porównywalne wskaźniki obrazujące sytuację w danej sferze, zgodnie z wcześniej opisaną standaryzacją danych. Podczas doboru wskaźników dokonano ich jednoczesnego rozróżnienia na stymulanty i destymulanty.

ZAKRES CZASOWY

Każdy z omawianych wskaźników zawiera informacje o zakresie czasowym jakiego dotyczy. Ma to na celu uszczegółowienie i doprecyzowanie występowania (trwania) danego zjawiska kryzysowego. Dane wykorzystane do analizy, a co za tym idzie obliczone wskaźniki dotyczyły głównie 2022 roku – na dzień opracowywania analiz były to bowiem najbardziej aktualne dane możliwe do pozyskania.

Tabela 4 Wskaźniki wykorzystane do zdiagnozowania zjawisk kryzysowych

SFERA SPOŁECZNA				
Zjawisko	Wskaźnik/miernik	Źródło danych	Stymulanta/ Destymulanta	Zakres czasowy
BEZROBOCIE	Liczba osób bezrobotnych w przeliczeniu na 100 mieszkańców w wieku produkcyjnym	Powiatowy Urząd Pracy w Krośnie Odrzańskim, Urząd Miasta w Krośnie Odrzańskim	Destymulanta	według stanu na 31.12.2022
	Udział osób długotrwale bezrobotnych w ogólnej liczbie bezrobotnych	Powiatowy Urząd Pracy w Krośnie Odrzańskim	Destymulanta	według stanu na 31.12.2022
	Udział osób bezrobotnych z wykształceniem podstawowym w ogólnej liczbie bezrobotnych	Powiatowy Urząd Pracy w Krośnie Odrzańskim	Destymulanta	według stanu na 31.12.2022
	Odsetek osób korzystających z pomocy społecznej z tytułu bezrobocia w ogólnej liczbie mieszkańców	Ośrodek Pomocy Społecznej w Krośnie Odrzańskim, Urząd Miasta w Krośnie Odrzańskim	Destymulanta	w 2022 r.
ALKOHOLIZM	Odsetek osób korzystających z pomocy społecznej dotkniętych problemem alkoholizmu w ogólnej liczbie mieszkańców	Ośrodek Pomocy Społecznej w Krośnie Odrzańskim, Urząd Miasta w Krośnie Odrzańskim	Destymulanta	w 2022 r.
UBÓSTWO	Odsetek osób korzystających z pomocy społecznej z tytułu ubóstwa w ogólnej liczbie mieszkańców	Ośrodek Pomocy Społecznej w Krośnie Odrzańskim, Urząd Miasta w Krośnie Odrzańskim	Destymulanta	w 2022 r.
	Kwota wypłaconych zasiłków w przeliczeniu na 100 mieszkańców	Ośrodek Pomocy Społecznej w Krośnie Odrzańskim, Urząd Miasta w Krośnie Odrzańskim	Destymulanta	w 2022 r.

	Liczba uczniów korzystających z posiłków finansowanych przez OPS w przeliczeniu na 100 uczniów	Ośrodek Pomocy Społecznej w Krośnie Odrzańskim, Urząd Miasta w Krośnie Odrzańskim	Destymulanta	w 2022 r.
PRZESTĘPCZOŚĆ	Liczba stwierdzonych przestępstw na 1000 mieszkańców	Komenda Powiatowa Policji w Krośnie Odrzańskim, Urząd Miasta w Krośnie Odrzańskim	Destymulanta	w 2022 r.
	Liczba stwierdzonych przestępstw i wykroczeń (poza zdarzeniami drogowymi i przestępstwami gospodarczymi) w tym czyny karalne nieletnich na 1000 mieszkańców	Komenda Powiatowa Policji w Krośnie Odrzańskim, Urząd Miasta w Krośnie Odrzańskim	Destymulanta	w 2022 r.
	Liczba osób objętych procedurą "Niebieskiej Karty" w przeliczeniu na 100 mieszkańców	Ośrodek Pomocy Społecznej w Krośnie Odrzańskim, Urząd Miasta w Krośnie Odrzańskim	Destymulanta	w 2022 r.
	Odsetek osób korzystających z pomocy społecznej z tytułu niepełnosprawności w ogólnej liczbie mieszkańców	Ośrodek Pomocy Społecznej w Krośnie Odrzańskim, Urząd Miasta w Krośnie Odrzańskim	Destymulanta	w 2022 r.
OSOBY ZE SZCZEGÓLNYMI POTRZEBAMI	Odsetek osób korzystających z pomocy społecznej z tytułu długotrwałej lub ciężkiej choroby w ogólnej liczbie mieszkańców	Ośrodek Pomocy Społecznej w Krośnie Odrzańskim, Urząd Miasta w Krośnie Odrzańskim	Destymulanta	w 2022 r.
	Udział osób w wieku przedprodukcyjnym w ogólnej liczbie ludności	Urząd Miasta w Krośnie Odrzańskim	Stymulanta	według stanu na 31.12.2022

	Udział osób w wieku poprodukcyjnym w ogólnej liczbie ludności	Urząd Miasta w Krośnie Odrzańskim	Destymulanta	według stanu na 31.12.2022
	Dynamika zmiany liczby mieszkańców 2022/2017	Urząd Miasta w Krośnie Odrzańskim	Stymulanta	według stanu na 31.12.2022
POZIOM UCZESTNICTWA W ŻYCIU PUBLICZNYM	Liczba fundacji, stowarzyszeń i organizacji społecznych na 100 mieszkańców	Urząd Miasta w Krośnie Odrzańskim	Stymulanta	według stanu na 31.12.2022
	Frekwencja w ostatnich wyborach samorządowych (I tura)	Urząd Miasta w Krośnie Odrzańskim	Stymulanta	w 2018 r.
SFERA GOSPODARCZA				
Zjawisko	Wskaźnik/miernik	Źródło danych	Stymulanta/ Destymulanta	Zakres czasowy
AKTYWNOŚĆ GOSPODARCZA	Liczba zarejestrowanych podmiotów gospodarczych w 2022 roku w stosunku do podmiotów gospodarczych ogółem	Urząd Miasta w Krośnie Odrzańskim	Stymulanta	w 2022 r.
	Liczba wyrejestrowanych podmiotów gospodarczych w 2022 roku w stosunku do podmiotów gospodarczych ogółem	Urząd Miasta w Krośnie Odrzańskim	Destymulanta	w 2022 r.
	Liczba wyrejestrowanych podmiotów gospodarczych w 2022 roku w stosunku do podmiotów zarejestrowanych w 2022 roku	Urząd Miasta w Krośnie Odrzańskim	Destymulanta	w 2022 r.
SFERA ŚRODOWISKOWA				
Zjawisko	Wskaźnik/miernik	Źródło danych	Stymulanta/ Destymulanta	Zakres czasowy
POKRYCIE AZBESTEM	Liczba budynków mieszkalnych pokrytych płytami azbestowocementowymi na 100 mieszkańców	Urząd Miasta w Krośnie Odrzańskim	Destymulanta	według stanu na 31.12.2022
JAKOŚĆ POWIETRZA	Liczba indywidualnych źródeł ciepła na paliwa stałe (węgiel, miął, ekogroszek) na 100 mieszkańców	Urząd Miasta w Krośnie Odrzańskim	Destymulanta	według stanu na 31.12.2022
SFERA PRZESTRZENNO-FUNKCJONALNA				
Zjawisko	Wskaźnik/miernik	Źródło danych	Stymulanta/ Destymulanta	Zakres czasowy
DOSTĘPNOŚĆ INFRASTRUKTURY PUBLICZNEJ	Liczba ogólnodostępnych placów zabaw (bez szkolnych) na 100 mieszkańców w wieku przedprodukcyjnym	Urząd Miasta w Krośnie Odrzańskim	Stymulanta	według stanu na 31.12.2022
	Liczba centrów aktywności mieszkańców (świetlice, domy kultury, biblioteki, filie, remizy, itp.) na 100 mieszkańców	Urząd Miasta w Krośnie Odrzańskim	Stymulanta	według stanu na 31.12.2022

JAKOŚĆ TERENÓW PUBLICZNYCH	Liczba punktów sprzedaży alkoholu na 100 mieszkańców	Urząd Miasta w Krośnie Odrzańskim	Destymulanta	według stanu na 31.12.2022
SFERA TECHNICZNA				
Zjawisko	Wskaźnik/miernik	Źródło danych	Stymulanta/ Destymulanta	Zakres czasowy
STAN TECHNICZNY PRZESTRZENI PUBLICZNEJ	Liczba obiektów przestrzeni publicznej (place zabaw, skwery, zieleńce, place, inne ogólnodostępne przestrzenie publiczne) w złym stanie technicznym na 100 mieszkańców	Urząd Miasta w Krośnie Odrzańskim	Destymulanta	według stanu na 31.12.2022
	Liczba obiektów zabytkowych w złym stanie technicznym wpisanych do Gminnej Ewidencji Zabytków w ogólnej liczbie obiektów zabytkowych	Urząd Miasta w Krośnie Odrzańskim	Destymulanta	według stanu na 31.12.2022

Źródło: opracowanie własne.



4. Analiza wskaźnikowa Gminy Krosno Odrzańskie

4.1 Sfera społeczna

Sfera społeczna stanowi najważniejszy element Diagnozy służącej wyznaczeniu obszaru zdegradowanego i obszaru rewitalizacji. Obszar zdegradowany wyznacza się na podstawie koncentracji negatywnych zjawisk społecznych, w szczególności: bezrobocia, alkoholizmu, ubóstwa, przestępczości, wysokiej liczby osób ze szczególnymi potrzebami, niskiego poziomu edukacji lub kapitału społecznego, a także niewystarczającego poziomu uczestnictwa w życiu publicznym i kulturalnym. Dalsza część podrozdziału przedstawia szczegółową charakterystykę sfery społecznej Gminy Krosno Odrzańskie wraz z analizą wskaźnikową w podziale na jednostki analityczne.

BEZROBOCIE

Procesem społeczno-gospodarczym, który charakteryzuje poprawa najważniejszych wskaźników mierzących warunki życia jest rozwój gospodarczy. Pojęcie rozwoju obejmuje swym zakresem zmiany ilościowe np. wzrost zatrudnienia, dochodów, konsumpcji oraz zmiany jakościowe m.in. zmiany w strukturze PKB oraz zatrudnieniu. Zatem rozwój gospodarczy związany jest ściśle z rynkiem pracy. Brak możliwości podjęcia stałego zatrudnienia skutkuje bezrobociem, które doprowadza do pogorszenia sytuacji materialnej rodziny. Skutki bezrobocia w postaci braku środków finansowych na podstawowe potrzeby mają bezpośredni wpływ na jakość życia mieszkańców.

Bezrobotnym, w pewnym uproszczeniu, jest osoba, która ukończyła 18 lat i nie osiągnęła wieku emerytalnego, niezatrudniona i niewykonywająca innej pracy zarobkowej, ale zdolna i gotowa do podjęcia zatrudnienia w pełnym wymiarze czasu pracy (albo jeżeli jest to osoba niepełnosprawna, to jest zdolna i gotowa do podjęcia zatrudnienia co najmniej w połowie tego wymiaru czasu pracy), zarejestrowana we właściwym dla miejsca zameldowania stałego lub czasowego powiatowym urzędzie pracy oraz poszukująca zatrudnienia lub innej pracy zarobkowej.⁵

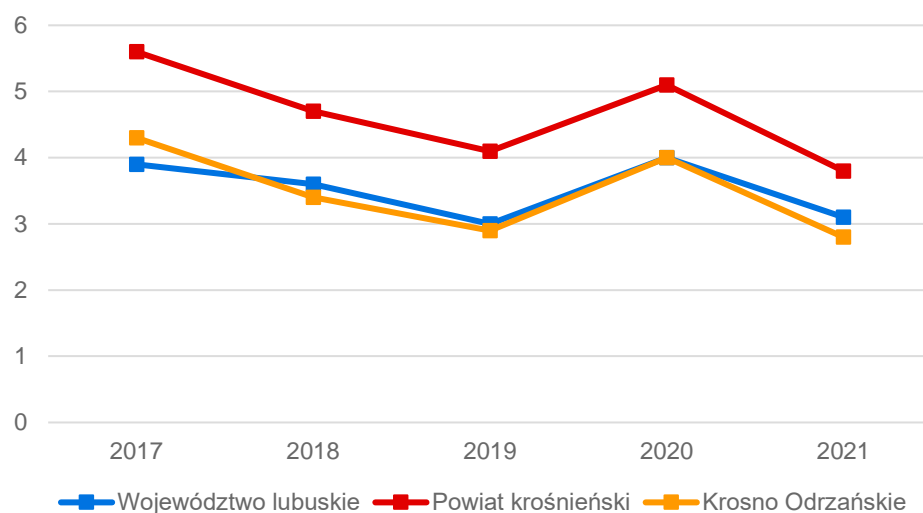
Bezrobocie jest zjawiskiem społecznym, które może przerodzić się w poważny problem, zwłaszcza kiedy jego poziom i natężenie pozostają wysokie w długim okresie. Ze względu na czas trwania wyróżnia się bezrobocie krótkookresowe, długookresowe, chroniczne, sezonowe. Ze względu na czynniki je wywołujące oraz konsekwencje jakie ze sobą noszą wyróżnia się natomiast bezrobocie strukturalne, koniunkturalne, technologiczne, frykcyjne czy naturalne. To ostatnie występuje zawsze, niezależnie od fazy cyklu koniunkturalnego, trwającego bądź nie sezonu czy dostępności miejsc pracy w przedsiębiorstwach. Przyczyną bezrobocia określanego jako naturalne jest fakt, że zawsze istnieje pewna liczba wolnych miejsc pracy oraz osób poszukujących lub zmieniających pracę. Ze względu na dynamikę tych procesów nie jest możliwa sytuacja, by w gospodarce nie było bezrobocia.

Najbardziej problematyczną sytuacją na rynku pracy jest natomiast nie tyle poziom bezrobocia, co utrzymywanie się tego zjawiska w dłuższej perspektywie czasowej. Niekorzystne tło, które utrwali bezrobocie w gospodarce jest główną przyczyną pojawienia

⁵ Pojęcie osoby bezrobotnej zdefiniowano w ustawie z dnia 20 kwietnia 2004 r. o promocji zatrudnienia i instytucjach rynku pracy (t. j. Dz. U. z 2022 r. poz. 690 z późn. zm.)

się bezrobocia długookresowego (które trwa ponad rok). Wydłużający się okres poszukiwań pracy wywołuje szereg strat, zarówno w wymiarze indywidualnym, jak i społecznym. Stanowi też zagrożenie ubóstwem i wykluczeniem społecznym.

Udział bezrobotnych zarejestrowanych w liczbie ludności w wieku produkcyjnym według danych GUS w Gminie Krosno Odrzańskie był bardzo zbliżony do średniej w województwie lubuskim w latach 2017-2021. Warto zauważyć, że wskaźnik ten zmieniał się rok do roku, przy czym w 2021 roku wyniósł 2,1% (dla porównania w województwie 3,1% a w powiecie krośnieńskim 3,8%).



Rysunek 9 Udział bezrobotnych zarejestrowanych w liczbie ludności w wieku produkcyjnym

Źródło: opracowanie własne na podstawie danych GUS.

Zgodnie z danymi Powiatowego Urzędu Pracy w Krośnie Odrzańskim, na koniec 2022 roku na terenie Gminy Krosno Odrzańskie zarejestrowanych było 236 bezrobotnych, w tym 90 osób stanowiły osoby długotrwale bezrobotne, a 43 posiadały tylko wykształcenie podstawowe. Warto zauważyć, że w samym Krośnie Odrzańskim mieszkało 147 osób zarejestrowanych jako bezrobotne (co stanowi 0,87% mieszkańców miasta), natomiast na obszarach wiejskich zarejestrowanych było 89 bezrobotnych (zatem 0,53% mieszkańców wsi).

Analiza wskaźnikowa dla jednostek analitycznych, wskazująca na zróżnicowanie natężenia problemu bezrobocia w Gminie Krosno Odrzańskie, przeprowadzona została w oparciu o następujące wskaźniki:

- liczba osób bezrobotnych w przeliczeniu na 100 mieszkańców w wieku produkcyjnym,
- udział osób długotrwale bezrobotnych w ogólnej liczbie bezrobotnych,
- udział osób bezrobotnych z wykształceniem podstawowym w ogólnej liczbie bezrobotnych,
- odsetek osób korzystających z pomocy społecznej z tytułu bezrobocia w ogólnej liczbie mieszkańców.

Najwięcej osób bezrobotnych w przeliczeniu na 100 mieszkańców zanotowano w jednostkach analitycznych Brzózka (gdzie wskaźnik wynosił 7,03), Szklarka Radnicka (4,19) oraz Radnica (3,83). Wysokie wartości wskaźnika zanotowano również w mieście, w jednostkach Krosno Odrzańskie 3 (3,63) oraz Krosno Odrzańskie 4 (3,35). Średnia niniejszego wskaźnika dla całej Gminy Krosno Odrzańskie wynosiła 2,51.

W jednostkach Czetowice oraz Kamień, 100% osób bezrobotnych stanowiły osoby długotrwale bezrobotne – jest to jedno z najbardziej niekorzystnych zjawisk na rynku pracy, często powodujące marginalizację osób nim dotkniętych. Problem ten zauważalny jest również w dużym natężeniu w jednostkach Łochowice, Nowy Raduszec oraz Radnica. W mieście osoby długotrwale bezrobotne stanowią około 1/3 bezrobotnych zarejestrowanych, jednak jest to mniej w porównaniu ze średnią Gminy wynoszącą 44,9%.

Przeanalizowano również udział osób bezrobotnych posiadających wykształcenie podstawowe w ogólnej liczbie bezrobotnych. Takie osoby również zagrożone są wykluczeniem z rynku pracy z uwagi na częste niedostosowanie wiedzy i umiejętności do wymagań pracodawców. Największy udział bezrobotnych z wykształceniem podstawowym wśród bezrobotnych ogółem stwierdzono w jednostkach Czetowice i Chyże (50%), Strumiennie i Czarnowo (40%), natomiast w mieście w jednostce Krosno Odrzańskie 4 (20,5%). Średnia wskaźnika dla Gminy wynosiła 16,9%.

Mieszkańcy znajdujący się w kryzysie z różnych przyczyn, często korzystają z pomocy społecznej. Jedną z częstych przyczyn korzystania ze wsparcia Ośrodka Pomocy Społecznej jest właśnie bezrobocie. Odsetek osób korzystających z pomocy społecznej z tytułu bezrobocia w ogólnej liczbie mieszkańców kształtuje się szczególnie niekorzystnie w jednostkach Bielów (1,3%), Krosno Odrzańskie 4 (1,2%) oraz Nowy Raduszec (1,2%). Średni wskaźnik dla Gminy wynosił 0,4%. Należy jednak mieć na uwadze, że nie wszystkie osoby borykające się z problemem bezrobocia korzystają z pomocy społecznej.

Szczegółowe dane dotyczące bezrobocia we wszystkich jednostkach analitycznych zestawiono w poniższej tabeli.

Tabela 5 Analiza wskaźnikowa sfery społecznej w obszarze bezrobocia

Jednostka analityczna	BEZROBOCIE							
	Liczba osób bezrobotnych w przeliczeniu na 100 mieszkańców w wieku produkcyjnym		Udział osób długotrwale bezrobotnych w ogólnej liczbie bezrobotnych		Udział osób bezrobotnych z wykształceniem podstawowym w ogólnej liczbie bezrobotnych		Odsetek osób korzystających z pomocy społecznej z tytułu bezrobocia w ogólnej liczbie mieszkańców	
	wskaźnik	standaryzacja	wskaźnik	standaryzacja	wskaźnik	standaryzacja	wskaźnik	standaryzacja
Krosno Odrzańskie 1	1,64	0,591	32,7%	0,472	12,7%	0,254	0,3%	0,353
Krosno Odrzańskie 2	1,90	0,416	39,8%	0,197	16,2%	0,042	0,1%	0,719
Krosno Odrzańskie 3	3,63	-0,764	25,0%	0,772	12,5%	0,268	0,3%	0,404
Krosno Odrzańskie 4	3,35	-0,574	33,1%	0,457	20,5%	-0,222	1,2%	-1,911
Bielów	3,37	-0,589	33,3%	0,449	0,0%	1,036	1,3%	-2,037

Brzózka	7,03	-3,083	33,3%	0,449	22,2%	-0,329	0,4%	0,097
Chojna	0,00	1,709	0,0%	1,743	0,0%	1,036	0,0%	1,060
Chyże	2,04	0,318	50,0%	-0,198	50,0%	-2,035	0,0%	1,060
Czarnowo	1,96	0,372	40,0%	0,190	40,0%	-1,421	0,4%	-0,026
Czetowice	2,47	0,026	100,0%	-2,140	50,0%	-2,035	0,0%	1,060
Gostchorze	1,59	0,627	66,7%	-0,846	0,0%	1,036	0,0%	1,060
Kamień	0,63	1,280	100,0%	-2,140	0,0%	1,036	0,4%	0,101
Łochowice	2,78	-0,184	66,7%	-0,846	16,7%	0,012	0,0%	1,060
Marcinowice	1,47	0,704	50,0%	-0,198	16,7%	0,012	0,8%	-0,773
Nowy Raduszec	3,09	-0,399	66,7%	-0,846	0,0%	1,036	1,2%	-1,799
Osiecznica	1,06	0,987	60,0%	-0,587	20,0%	-0,193	0,3%	0,219
Radnica	3,83	-0,904	66,7%	-0,846	0,0%	1,036	0,4%	0,162
Sarbia	2,33	0,124	50,0%	-0,198	0,0%	1,036	0,0%	1,060
Stary Raduszec	0,85	1,131	0,0%	1,743	0,0%	1,036	0,2%	0,482
Strumienno	2,49	0,013	20,0%	0,967	40,0%	-1,421	0,6%	-0,400
Szklarka Radnicka	4,19	-1,148	28,6%	0,634	28,6%	-0,719	1,0%	-1,439
Wężyska	3,46	-0,652	25,0%	0,772	25,0%	-0,500	0,7%	-0,513
Średnia	2,51	0,000	44,9%	0,000	16,9%	0,000	0,4%	0,000

Źródło: opracowanie własne na podstawie danych PUP w Krośnie Odrzańskim, OPS w Krośnie Odrzańskim, Urzędu Miasta w Krośnie Odrzańskim.

UBÓSTWO

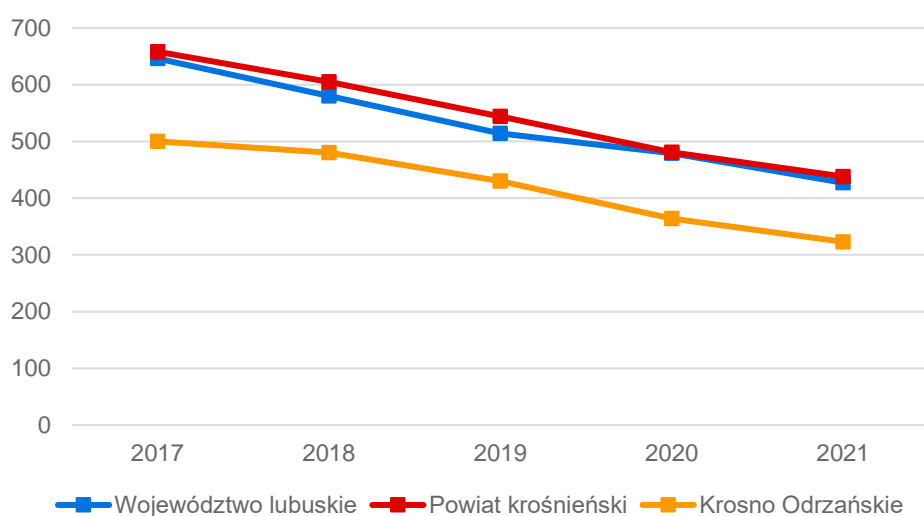
Występującemu i pogłębiającemu się zjawisku bezrobocia bardzo często współtowarzyszy zjawisko ubóstwa, które opiera się na odniesieniu poziomu zaspokojenia potrzeb osób, rodzin, gospodarstw domowych do poziomu ich zaspokojenia przez innych członków społeczeństwa. Rozumiane jest przede wszystkim jako ograniczenie środków do życia, tym samym skutkujące obniżeniem się poziomu życia poza akceptowalne w kraju zamieszkania minimum.

Pomoc społeczna na terenie Gminy Krosno Odrzańskie świadczona jest przede wszystkim przez Ośrodek Pomocy Społecznej w Krośnie Odrzańskim. Działania podejmowane przez OPS umożliwiają przewyższanie trudnych sytuacji życiowych tym, którzy nie są w stanie sami ich pokonać, wykorzystując własne uprawnienia, zasoby i możliwości. Pomoc społeczna wspiera takich mieszkańców w wysiłkach zmierzających do zaspokojenia niezbędnych potrzeb i umożliwia im życie w warunkach odpowiadających godności człowieka. Zadaniem pomocy społecznej jest także zapobieganie trudnym sytuacjom życiowym przez podejmowanie działań zmierzających do usamodzielnienia osób i rodzin oraz ich integracji ze środowiskiem.

Pomoc Społeczna świadczona przez OPS w Krośnie Odrzańskim polega w szczególności na przyznawaniu i wypłacaniu świadczeń, pracy socjalnej, prowadzeniu i rozwoju niezbędnej infrastruktury socjalnej, analizie i ocenie zjawisk rodzących zapotrzebowanie na świadczenia z pomocy społecznej, realizacji zadań wynikających z rozeznaczonych potrzeb społecznych oraz rozwijaniu nowych form pomocy społecznej i samopomocy w ramach zidentyfikowanych potrzeb.

Pomoc społeczna może być udzielana z powodów m.in. ubóstwa, sieroctwa, bezdomności, bezrobocia, niepełnosprawności, długotrwałej lub ciężkiej choroby, przemocy w rodzinie, alkoholizmu i narkomanii itp.

Porównanie skali problemów społecznych, skutkujących koniecznością zasięgnięcia pomocy społecznej, w różnych jednostkach samorządowych jest możliwe dzięki zastosowaniu wskaźnika przedstawiającego liczbę beneficjentów środowiskowej pomocy społecznej w przeliczeniu na 10 tys. mieszkańców. W 2021 roku dla Gminy Krosno Odrzańskie wskaźnik ten wyniósł 323 osoby w przeliczeniu na 10 000 ludności, co wskazywało na niższe natężenie korzystających z pomocy społecznej w stosunku do średniej dla województwa lubuskiego oraz powiatu krośnieńskiego, dla których wskaźniki wyniosły odpowiednio 427 i 438 osób/ 10 000 ludności. Warto jednak zauważyć, że we wszystkich analizowanych jednostkach wartości wskaźników spadały w ostatnich latach, co prezentuje poniższy wykres.



Rysunek 10 Beneficjenci środowiskowej pomocy społecznej na 10 tys. ludności

Źródło: opracowanie własne na podstawie danych GUS.

W 2022 roku pomocą OPS w Krośnie Odrzańskim objętych było łącznie 331 osób, zatem mniej niż rok wcześniej, co tylko potwierdza trend spadkowy wskazujący na zmniejszanie się liczby mieszkańców korzystających z pomocy społecznej. Spośród osób, które w 2022 roku korzystały z pomocy społecznej, 212 mieszka w Krośnie Odrzańskim, a 119 na obszarze wiejskim Gminy.

W poszczególnych jednostkach analitycznych zjawisko ubóstwa zbadano na podstawie wskaźników:

- odsetek osób korzystających z pomocy społecznej z tytułu ubóstwa w ogólnej liczbie mieszkańców,
- kwota wypłaconych zasiłków w przeliczeniu na 100 mieszkańców,
- liczba uczniów korzystających z posiłków finansowanych przez OPS w przeliczeniu na 100 uczniów.

Największym nagromadzeniem osób korzystających z pomocy społecznej z tytułu ubóstwa w ogólnej liczbie mieszkańców charakteryzowała się jednostka analityczna Krosno

Odrzańskie 4 (2,7%). Negatywnie w zakresie natężenia poziomu ubóstwa mierzonego niniejszym wskaźnikiem odznaczają się również jednostki analityczne Czarnowo, Wężyska, Stary Raduszc i Marcinowice. Średni wskaźnik dla całej Gminy wynosił natomiast 1,1%.

Nieco inaczej kształtuje się inny wskaźnik obrazujący poziom ubóstwa w jednostkach analitycznych, mianowicie kwota wypłaconych zasiłków w przeliczeniu na 100 mieszkańców. Najwyższy wskaźnik zanotowano w jednostce Wężyska. Zdecydowanie negatywnie na tle średniej dla całej Gminy wypadają jednostki Marcinowice, Nowy Raduszc, Sarbia oraz Strumiennie. Spośród jednostek analitycznych wyznaczonych w Krośnie Odrzańskim, największą kwotą wypłaconych zasiłków w przeliczeniu na 100 mieszkańców odznacza się jednostka Krosno Odrzańskie 4. W całej Gminie Krosno Odrzańskie w 2022 r., średnio wypłacono 8 739,60 zł/100 mieszkańców.

O poziomie ubóstwa wśród rodzin pośrednio świadczy również odsetek uczniów korzystających z posiłków finansowanych przez OPS. Najwięcej uczniów korzystających z posiłków, bo aż 9,09% (niemal co dziesiąty uczeń), stwierdzono w jednostce analitycznej Strumiennie. Bardzo duży odsetek zanotowano również w jednostkach Krosno Odrzańskie 4 (7,79%), Czarnowo (7,5%), a także Krosno Odrzańskie 3 (5,66%). Średnia gminna w tym zakresie to 1,77/100 uczniów.

Szczegółowa analiza wskaźników obrazujących poziom ubóstwa w poszczególnych jednostkach analitycznych przedstawiona jest w poniższej tabeli.

Tabela 6 Analiza wskaźnikowa sfery społecznej w obszarze ubóstwa

Jednostka analityczna	UBÓSTWO					
	Odsetek osób korzystających z pomocy społecznej z tytułu ubóstwa w ogólnej liczbie mieszkańców		Kwota wypłaconych zasiłków w przeliczeniu na 100 mieszkańców		Liczba uczniów korzystających z posiłków finansowanych przez OPS w przeliczeniu na 100 uczniów	
	wskaźnik	standaryzacja	wskaźnik	standaryzacja	wskaźnik	standaryzacja
Krosno Odrzańskie 1	0,7%	0,548	4 688,27	0,644	0,58	0,402
Krosno Odrzańskie 2	0,5%	0,725	3 937,96	0,764	2,07	-0,100
Krosno Odrzańskie 3	0,4%	0,859	7 056,68	0,268	5,66	-1,319
Krosno Odrzańskie 4	2,7%	-1,828	10 882,84	-0,341	7,79	-2,042
Bielów	1,3%	-0,171	6 137,54	0,414	0,00	0,600
Brzózka	0,8%	0,400	832,43	1,258	0,00	0,600
Chojna	0,0%	1,339	0,00	1,390	0,00	0,600
Chyże	0,0%	1,339	0,00	1,390	0,00	0,600
Czarnowo	2,5%	-1,573	11 207,73	-0,393	7,50	-1,943
Czetowice	1,4%	-0,356	11 972,44	-0,514	0,00	0,600
Gostchorze	0,6%	0,603	8 628,15	0,018	0,00	0,600
Kamień	0,8%	0,404	4 469,15	0,679	0,00	0,600
Łochowice	0,0%	1,339	0,00	1,390	0,00	0,600
Marcinowice	2,1%	-1,164	18 810,54	-1,602	0,00	0,600
Nowy Raduszc	1,8%	-0,752	17 909,93	-1,458	0,00	0,600
Osiecznica	1,6%	-0,574	3 525,34	0,829	1,64	0,044
Radnica	0,0%	1,339	9 356,87	-0,098	0,00	0,600

Sarbia	1,6%	-0,502	16 450,13	-1,226	0,00	0,600
Stary Raduszec	2,2%	-1,197	11 486,53	-0,437	0,00	0,600
Strumiенno	1,5%	-0,441	16 991,75	-1,312	9,09	-2,483
Szklarka Radnicka	0,3%	0,933	7 370,34	0,218	0,00	0,600
Wężyska	2,2%	-1,269	20 556,68	-1,879	4,62	-0,965
Średnia	1,1%	0,000	8 739,60	0,000	1,77	0,000

Źródło: opracowanie własne na podstawie danych OPS w Krośnie Odrzańskim, Urzędu Miasta w Krośnie Odrzańskim.

ALKOHOLIZM

Alkoholizm to termin wieloznaczny, w wąskim znaczeniu to choroba alkoholowa, czyli uzależnienie od alkoholu etylowego, a w szerokim znaczeniu to następstwa nadmiernego używania alkoholu, nie tylko zdrowotne, lecz również społeczne. Motywy sięgania po alkohol są bardzo zróżnicowane. Zalicza się do nich m. in. chęć ucieczki od rzeczywistości, przyczyny ceremonialne w związku z zabawą, dla dodania sobie odwagi oraz picie nałogowe.

Według Antoniego Kępińskiego można wyróżnić kilka stylów korzystania z alkoholu, w zależności od przyczyn sięgania po ten środek odurzający:

- „neurasteniczny” styl picia – by zredukować zmęczenie i rozdrażnienie,
- „kontaktywny” – by ułatwić sobie nawiązywanie kontaktów z innymi,
- „dionizyjski” – dla uzyskania stanu oszołomienia i ucieczki od rzeczywistości,
- „heroiczny” – dla osiągnięcia poczucia mocy,
- „samobójczy”.

Bohdan Woronowicz z kolei wymienia trzy motywy spożywania alkoholu:

- „ucieczkowe” – celem jest zredukowanie napięcia, poprawa nastroju, odprężenie oraz zapomnienie o kłopotach,
- „społeczne” – picie alkoholu w towarzystwie, przy konkretnej okazji, z uprzejmości;
- „w poszukiwaniu przyjemności” – dla walorów smakowych, czy z przekonania o pozytywnym oddziaływaniu alkoholu na zdrowie.

Analiza wskaźnikowa w aspekcie występowania problemu alkoholizmu przeprowadzona została w oparciu o informacje nt. udziału osób korzystających z pomocy społecznej dotkniętych problemem alkoholizmu w ogólnej liczbie mieszkańców. Największy odsetek osób korzystających z pomocy społecznej z tytułu alkoholizmu zanotowano w jednostkach analitycznych Nowy Raduszec (0,6%) oraz Krosno Odrzańskie 4 (0,5%). Średnia dla Gminy w tym zakresie wynosi 0,1%. Należy jednak mieć na uwadze, że problem alkoholizmu często jest ukrywany, nie zawsze osoby potrzebujące pomocy, aby wyjść z nałogu, się po nią zgłaszają. Zdarza się również, że sama osoba nadużywająca alkohol tego problemu nie zauważa, co dodatkowo wskazuje, że skala problemu może być zdecydowanie większa niż pokazują to dane OPS. Potwierdza to również badanie sondażowe prowadzone na potrzeby opracowania Strategii Rozwiązywania Problemów Społecznych w Gminie Krosno Odrzańskie na lata 2021-2028, gdzie alkoholizm został przez ankietowanych uznany jako główny problem społeczny. Analiza wskaźnikowa dla problemu alkoholizmu wśród jednostek analitycznych Gminy Krosno Odrzańskie przedstawiona została w poniższej tabeli.

Tabela 7 Analiza wskaźnikowa sfery społecznej w obszarze alkoholizmu

Jednostka analityczna	ALKOHOLIZM	
	Odsetek osób korzystających z pomocy społecznej dotkniętych problemem alkoholizmu w ogólnej liczbie mieszkańców	
	wskaźnik	standaryzacja
Krosno Odrzańskie 1	0,1%	0,097
Krosno Odrzańskie 2	0,1%	0,193
Krosno Odrzańskie 3	0,1%	-0,099
Krosno Odrzańskie 4	0,5%	-2,478
Bielów	0,0%	0,723
Brzózka	0,0%	0,723
Chojna	0,0%	0,723
Chyże	0,0%	0,723
Czarnowo	0,2%	-0,639
Czetowice	0,0%	0,723
Gostchorze	0,0%	0,723
Kamień	0,0%	0,723
Łochowice	0,0%	0,723
Marcinowice	0,2%	-0,197
Nowy Raduszec	0,6%	-2,862
Osiecznica	0,1%	0,020
Radnica	0,2%	-0,403
Sarbia	0,0%	0,723
Stary Raduszec	0,2%	-0,727
Strumienno	0,0%	0,723
Szklarka Radnicka	0,0%	0,723
Wężyska	0,3%	-0,855
Średnia	0,1%	0,000

Źródło: opracowanie własne na podstawie danych OPS w Krośnie Odrzańskim, Urzędu Miasta w Krośnie Odrzańskim.

PRZESTĘPCZOŚĆ

Przestępczość rozumie się jako wszelkiego rodzaju czyny określone przez prawo jako zachowania niezgodne z normą prawną, popełnione na danym terenie w określonym czasie. Do ograniczania przestępczości służą m.in. takie działania jak: prowadzenie profilaktyki kryminalistycznej, racjonalna polityka karna, kontrola społeczna, współpraca społeczności lokalnych z odpowiednimi służbami i wpływ wychowawczy.

Nad bezpieczeństwem mieszkańców Gminy Krosno Odrzańskie czuwają funkcjonariusze z Komendy Powiatowej Policji w Krośnie Odrzańskim, zlokalizowanej przy ulicy Henryka Sienkiewicza 22 (w granicach jednostki analitycznej Krosno Odrzańskie 1). Na terenie Gminy Krosno Odrzańskie działania Komendy Powiatowej Policji prowadzone są w podziale na 6 rejonów dzielnicowych – 3 miejskie oraz 3 pozamiejskie. Wśród działań priorytetowych dzielnicowi wymieniają m.in. ograniczenie problemu nieprawidłowego parkowania pojazdów przy ul. Kamiennej, Pionierów i Poprzecznej w Krośnie Odrzańskim (jednostka analityczna

Krosno Odrzańskie 4 i częściowo Krosno Odrzańskie 3), wyeliminowanie negatywnego zjawiska spożywania alkoholu w rejonie budynku Delikatesy Centum przy ulicy Słubickiej 4 oraz budynku zegarmistrzowsko-jubilerskiego przy ulicy Słubickiej 6A w Krośnie Odrzańskim (jednostka Krosno Odrzańskie 1), a w części pozamiejskiej ograniczenie zjawiska przekraczania dopuszczalnej prędkości w miejscowości Brzózka.

Analizę wskaźnikową w obszarze przestępczości zbadano na podstawie danych dotyczących przestępstw (otrzymanych z KPP w Krośnie Odrzańskim) oraz informacji wskazujących na zachowania przemocowe w oparciu o dane dotyczące procedury „Niebieskiej Karty” (otrzymanych z OPS w Krośnie Odrzańskim). Przeanalizowano następujące wskaźniki:

- liczba stwierdzonych przestępstw na 1000 mieszkańców,
- liczba stwierdzonych przestępstw i wykroczeń (poza zdarzeniami drogowymi i przestępstwami gospodarczymi) w tym czyny karalne nieletnich na 1000 mieszkańców,
- liczba osób objętych procedurą "Niebieskiej Karty" w przeliczeniu na 100 mieszkańców.

Analizując liczbę stwierdzonych przestępstw w przeliczeniu na 1000 mieszkańców, najwyższą przestępczość zanotowano w jednostce Krosno Odrzańskie 3 (39,35 stwierdzonych przestępstw na 1000 mieszkańców). Dużym poziomem przestępczości mierzonym niniejszym wskaźnikiem odznaczały się również jednostki analityczne Bielów (25,64), Gostchorze (25,00), Stary Raduszec (21,53) oraz Krosno Odrzańskie 4 (21,25). W stosunku do całej Gminy, w 2022 r. stwierdzono średnio 13,02 przestępstw/1000 mieszkańców.

Badając łącznie liczbę przestępstw i wykroczeń, w tym czynów karalnych nieletnich w przeliczeniu na 1000 mieszkańców, sytuacja kształtuje się podobnie jak w przypadku poprzedniego wskaźnika, jednak ze zdecydowanym natężeniem omawianego zjawiska w jednostce Krosno Odrzańskie 3, gdzie wskaźnik wynosił 25,78 przestępstw i wykroczeń w przeliczeniu na 1000 mieszkańców (przy średniej dla Gminy w granicach 7,66).

Jednym z rodzajów przestępstw, podlegającym karze pozbawienia wolności, jest znęcanie się fizyczne i psychiczne nad osobami najbliższymi. Przemoc to intencjonalne działanie lub zaniechanie jednej osoby wobec drugiej, które wykorzystując przewagę sił narusza prawa i dobra osobiste jednostki, powodując cierpienia i szkody.

O przemocy możemy mówić wtedy, gdy zostaną spełnione 4 warunki:

- jest to intencjonalne działanie lub zaniechanie działania,
- jedna osoba ma wyraźną przewagę nad drugą,
- działanie lub zaniechanie jednej osoby narusza prawa i dobra osobiste drugiej,
- osoba, wobec której stosowana jest przemoc, doznaje cierpienia i szkód fizycznych i psychicznych.

Procedura „Niebieskie Karty” obejmuje ogół czynności podejmowanych i realizowanych przez przedstawicieli jednostek organizacyjnych pomocy społecznej, gminnych komisji rozwiązywania problemów alkoholowych, Policji, oświaty i ochrony zdrowia, w związku z uzasadnionym podejrzeniem zaistnienia przemocy w rodzinie. Analiza danych dotyczących

osób objętych tą procedurą w przeliczeniu na 100 mieszkańców wskazuje na natężenie problemu przemocy szczególnie w jednostkach Kamień (0,79) i Bielów (0,64). Również w Krośnie Odrzańskim (poza jednostką Krosno Odrzańskie 2) zidentyfikowano bardziej negatywne zjawiska na tle całej Gminy w omawianym zakresie. Średnia dla Gminy wynosiła 0,19/100 mieszkańców. Szczegółowe dane analizy wskaźnikowej w obszarze przestępczości przedstawia tabela poniżej.

Tabela 8 Analiza wskaźnikowa sfery społecznej w obszarze przestępczości

Jednostka analityczna	PRZESTĘPCZOŚĆ					
	Liczba stwierdzonych przestępstw na 1000 mieszkańców		Liczba stwierdzonych przestępstw i wykroczeń (poza zdarzeniami drogowymi i przestępstwami gospodarczymi) w tym czyny karalne nieletnich na 1000 mieszkańców		Liczba osób objętych procedurą "Niebieskiej Karty" w przeliczeniu na 100 mieszkańców	
	wskaźnik	standaryzacja	wskaźnik	standaryzacja	wskaźnik	standaryzacja
Krosno Odrzańskie 1	10,33	0,286	9,98	-0,345	0,33	-0,622
Krosno Odrzańskie 2	8,21	0,511	9,02	-0,201	0,15	0,188
Krosno Odrzańskie 3	39,35	-2,796	25,78	-2,688	0,27	-0,360
Krosno Odrzańskie 4	21,25	-0,874	21,62	-2,071	0,21	-0,050
Bielów	25,64	-1,340	6,41	0,185	0,64	-2,096
Brzózka	11,95	0,113	0,00	1,136	0,00	0,914
Chojna	0,00	1,383	0,00	1,136	0,00	0,914
Chyże	6,33	0,711	6,33	0,197	0,00	0,914
Czarnowo	4,49	0,905	4,49	0,469	0,00	0,914
Czetowice	0,00	1,383	0,00	1,136	0,00	0,914
Gostchorze	25,00	-1,272	15,63	-1,182	0,31	-0,553
Kamień	7,94	0,540	7,94	-0,041	0,79	-2,812
Łochowice	7,54	0,582	5,03	0,391	0,25	-0,265
Marcinowice	15,17	-0,229	7,59	0,011	0,30	-0,511
Nowy Raduszec	17,75	-0,502	5,92	0,258	0,00	0,914
Osiecznica	11,60	0,151	10,44	-0,413	0,12	0,370
Radnica	18,59	-0,591	3,72	0,585	0,00	0,914
Sarbia	15,63	-0,277	0,00	1,136	0,00	0,914
Stary Raduszec	21,53	-0,904	14,35	-0,993	0,00	0,914
Strumienno	0,00	1,383	0,00	1,136	0,30	-0,504
Szklarka Radnicka	10,34	0,284	10,34	-0,398	0,34	-0,705
Wężyska	7,81	0,553	3,91	0,557	0,26	-0,308
Średnia	13,02	0,000	7,66	0,000	0,19	0,000

Źródło: opracowanie własne na podstawie danych KPP w Krośnie Odrzańskim, OPS w Krośnie Odrzańskim, Urzędu Miasta w Krośnie Odrzańskim.

OSOBY ZE SZCZEGÓLNYMI POTRZEBAMI

Zgodnie z ustawą z dnia 19 lipca 2019 r. o *zapewnianiu dostępności osobom ze szczególnymi potrzebami*, za osobę ze szczególnymi potrzebami uznaje się osobę, która ze względu na swoje cechy zewnętrzne lub wewnętrzne, albo ze względu na okoliczności, w których się znajduje, musi podjąć dodatkowe działania lub zastosować dodatkowe środki w celu przezwyciężenia bariery, aby uczestniczyć w różnych sferach życia na zasadzie równości z innymi osobami. Osoby ze szczególnymi potrzebami, rozumiane zgodnie z zakresem dostępności, zdefiniowanym w Programie Rządowym Dostępność Plus 2018-2025, to między innymi:

- osoby na wózkach inwalidzkich, poruszające się o kulach, o ograniczonej możliwości poruszania się,
- osoby niewidome i słabowidzące,
- osoby z niepełnosprawnością słuchu,
- osoby głuchoniewidome,
- osoby z niepełnosprawnością psychiczną i intelektualną,
- osoby starsze i osłabione chorobami,
- kobiety w ciąży,
- osoby z małymi dziećmi, w tym z wózkami dziecięcymi,
- osoby mające trudności w komunikowaniu się z otoczeniem (także z rozumieniem języka pisanego albo mówionego),
- osoby o nietypowym wzroście (w tym również dzieci),
- osoby z ciężkim lub nieporęcznym bagażem, towarem.

Obszar dotyczący problemów osób ze szczególnymi potrzebami w odniesieniu do jednostek analitycznych na terenie Gminy Krosno Odrzańskie, zdiagnozowano w oparciu o następujące wskaźniki:

- odsetek osób korzystających z pomocy społecznej z tytułu niepełnosprawności w ogólnej liczbie mieszkańców,
- odsetek osób korzystających z pomocy społecznej z tytułu długotrwałej lub ciężkiej choroby w ogólnej liczbie mieszkańców.

Najwyższy odsetek mieszkańców korzystających z pomocy społecznej z tytułu niepełnosprawności zidentyfikowano w jednostce analitycznej Sarbia (2,3% wszystkich mieszkańców jednostki). Stosunkowo wysokie wskaźniki dotyczą również jednostek Wężyska (2,0%), Stary Raduszec (1,9%), Nowy Raduszec (1,8%), Marcinowice (1,7%) oraz Krosno Odrzańskie 4 (1,5%). Wśród wszystkich mieszkańców Gminy Krosno Odrzańskie, z pomocy społecznej z tytułu niepełnosprawności korzystało w 2022 r. 0,9%.

Biorąc pod uwagę osoby korzystające z pomocy społecznej z tytułu długotrwałej lub ciężkiej choroby, to największe nagromadzenie takich osób w stosunku do wszystkich mieszkańców stwierdzono w jednostce analitycznej Nowy Raduszec (2,4% wszystkich mieszkańców jednostki). Wśród jednostek miejskich, najwyższy wskaźnik zdiagnozowano w jednostkach Krosno Odrzańskie 3 (1,6%) oraz Krosno Odrzańskie 4 (1,4%). W tym zakresie średnia dla Gminy wynosiła 1,1%.

Szczegółowa analiza wskaźnikowa dotycząca wszystkich jednostek analitycznych przedstawiona została w tabeli poniżej.

Tabela 9 Analiza wskaźnikowa sfery społecznej w obszarze osób ze szczególnymi potrzebami

Jednostka analityczna	OSOBY ZE SZCZEGÓLNYMI POTRZEBAMI			
	Odsetek osób korzystających z pomocy społecznej z tytułu niepełnosprawności w ogólnej liczbie mieszkańców		Odsetek osób korzystających z pomocy społecznej z tytułu długotrwałej lub ciężkiej choroby w ogólnej liczbie mieszkańców	
	wskaźnik	standaryzacja	wskaźnik	standaryzacja
Krosno Odrzańskie 1	0,7%	0,378	0,6%	0,890
Krosno Odrzańskie 2	0,6%	0,461	0,7%	0,682
Krosno Odrzańskie 3	1,1%	-0,209	1,6%	-0,720
Krosno Odrzańskie 4	1,5%	-0,761	1,4%	-0,338
Bielów	0,6%	0,448	0,6%	0,755
Brzózka	0,0%	1,397	0,4%	1,117
Chojna	0,0%	1,397	1,9%	-1,106
Chyże	0,0%	1,397	0,0%	1,713
Czarnowo	0,4%	0,732	1,6%	-0,637
Czetowice	1,4%	-0,732	1,4%	-0,437
Gostchorze	0,9%	0,010	0,9%	0,312
Kamień	0,8%	0,223	0,4%	1,120
Łochowice	0,0%	1,397	0,0%	1,713
Marcinowice	1,7%	-1,073	1,7%	-0,781
Nowy Raduszc	1,8%	-1,230	2,4%	-1,823
Osiecznica	0,5%	0,710	0,5%	1,019
Radnica	0,9%	0,022	0,9%	0,324
Sarbia	2,3%	-2,071	1,6%	-0,622
Stary Raduszc	1,9%	-1,435	1,9%	-1,147
Strumienno	0,9%	0,056	1,8%	-0,995
Szklarka Radnicka	0,7%	0,376	1,0%	0,167
Wężyska	2,0%	-1,493	2,0%	-1,205
średnia	0,9%	0,000	1,1%	0,000

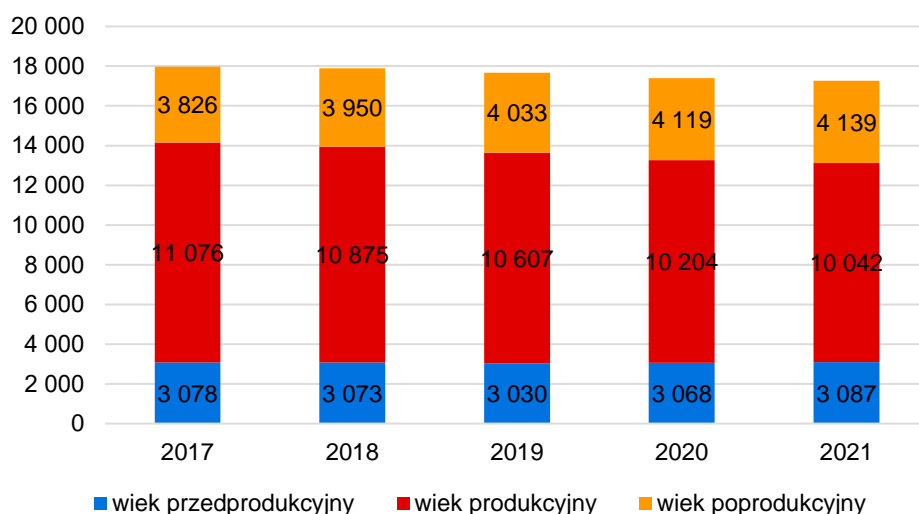
Źródło: opracowanie własne na podstawie danych OPS w Krośnie Odrzańskim, Urzędu Miasta w Krośnie Odrzańskim.

Problemy osób ze szczególnymi potrzebami należy oceniać również w powiązaniu z problemami sfery technicznej i przestrzenno-funkcjonalnej. Im większy udział osób ze szczególnymi potrzebami, tym więcej jest osób, które aby załatwić wszystkie sprawy bytowe, potrzebują dodatkowego wsparcia bądź odpowiednich rozwiązań technicznych (takich jak np. winda, podjazd, tłumacz języka migowego). Stąd też wniosek, aby rozwiązania zapewniające dostępność osobom ze szczególnymi potrzebami, wprowadzać w pierwszej kolejności w miejscach, gdzie zidentyfikowano najbardziej negatywne wskaźniki w omówionym powyżej zakresie.

KAPITAŁ SPOŁECZNY

Kapitał społeczny to termin pochodzący z pogranicza ekonomii i socjologii, oznaczający kapitał (jako element procesu produkcji i życia w zorganizowanym społeczeństwie), którego wartość opiera się na wzajemnych relacjach społecznych i zaufaniu jednostek, które dzięki niemu mogą osiągać więcej korzyści (z ekonomicznego i społecznego punktu widzenia). Powszechnie uważa się, że zachodzi pozytywna korelacja między wysokim poziomem kapitału społecznego a produktywnością gospodarki.

Omawiając kapitał społeczny w odniesieniu do Gminy Krosno Odrzańskie, nie sposób zatem nie wspomnieć o negatywnym (z punktu widzenia gospodarczego) zjawisku wyludniania się Gminy oraz starzenia się społeczeństwa. W latach 2017-2021 liczba osób w wieku poprodukcyjnym wzrosła z 3 826 do 4 139. Wskaźnik senioralnego obciążenia demograficznego (udział osób w wieku poprodukcyjnym w stosunku do osób w wieku produkcyjnym) wynosił w 2017 roku 24,3%, a w 2021 roku – 31,1%. Dynamika wzrostu wskaźnika wynosiła 128%, co stanowiło więcej niż średnia dla powiatu i województwa. Biorąc również pod uwagę prognozy demograficzne GUS, proces starzenia się społeczeństwa będzie dalej postępował, co niesie za sobą szereg konsekwencji, zarówno gospodarczych, społecznych, jak i instytucjonalnych. Pozytywną informacją jest natomiast stosunkowo stały udział osób w wieku przedprodukcyjnym – dzieci i młodzieży, którzy w najbliższych latach będą stanowili główną siłę napędową rozwoju gospodarczego Gminy. Strukturę ludności w ostatnich latach przedstawia poniższy wykres.



Rysunek 11 Struktura ludności w Gminie Krosno Odrzańskie w latach 2017-2021

Źródło: opracowanie własne na podstawie danych GUS.

Analiza danych na poziomie jednostek analitycznych wykazuje jednak duże wewnętrzne zróżnicowanie Gminy w tym zakresie. Zjawiska związane z kapitałem społecznym, poddano analizie na podstawie następujących wskaźników:

- udział osób w wieku przedprodukcyjnym w ogólnej liczbie ludności,
- udział osób w wieku poprodukcyjnym w ogólnej liczbie ludności,
- dynamika zmiany liczby mieszkańców w latach 2017-2022.

Udział osób w wieku przedprodukcyjnym w ogólnej liczbie ludności, wskazuje na tendencje w zakresie potencjału nowej siły roboczej w najbliższych latach. Im niższy wskaźnik, tym potencjał ten jest mniejszy. Najniższe wskaźniki w tym zakresie zaobserwowano w jednostkach analitycznych Chyże (12,0%) oraz Czetowice (12,9%). Również w Krośnie Odrzańskim widoczny jest problem niskiego udziału dzieci i młodzieży wśród wszystkich mieszkańców – głównie w jednostkach Krosno Odrzańskie 2 (15,0%), jak i Krosno Odrzańskie 4 (15,1%). Udział osób w wieku przedprodukcyjnym w ogólnej liczbie ludności całej Gminy wynosił w 2022 r. 19%.

Z kolei wysoki udział osób w wieku poprodukcyjnym w stosunku do ogólnej liczby ludności, który zwiększa się w perspektywie lat, wskazuje na nasilony proces starzenia się społeczeństwa. Jest to negatywne zjawisko z punktu widzenia gospodarczego i aktywności osób na rynku pracy, jednak należy zaznaczyć, że osoby starsze mają również bardzo istotny i pozytywny wpływ na społeczność lokalną. Seniorzy często angażują się w wydarzenia kulturalne czy integracyjne, mając przy tym duży wkład w rozwój społeczny ze względu na swoje życiowe doświadczenie. Największy udział osób w wieku poprodukcyjnym w stosunku do ogółu mieszkańców, stwierdzono w jednostkach analitycznych Krosno Odrzańskie 2 (30,2%) i Krosno Odrzańskie 4 (29,4%). Zdecydowane negatywne wartości wskaźnika w stosunku do średniej dla Gminy (która wynosi 22,9%) dotyczą również jednostek Osiecznica (29,1%) i Czetowice (28,8%).

Dynamika zmian liczby ludności określana jako liczba ludności zamieszkującej Gminę w roku 2022 w stosunku do roku 2017, wskazuje na negatywny trend w tym zakresie. Dynamika dla całej Gminy w okresie analizowanych 5 lat wyniosła 98,3%. Wśród najbardziej wyludniających się jednostek analitycznych wyróżnia się Sarbia (dynamika 85,3%) i Stary Raduszec (88,4%). Wyludnia się również samo Krosno Odrzańskie – najbardziej w jednostce analitycznej Krosno Odrzańskie 4 (dynamika 89,8%).

Szczegółowa analiza wskaźnikowa dotycząca wszystkich jednostek analitycznych przedstawiona została w tabeli poniżej.

Tabela 10 Analiza wskaźnikowa sfery społecznej w obszarze kapitału społecznego

Jednostka analityczna	KAPITAŁ SPOŁECZNY					
	Udział osób w wieku przedprodukcyjnym w ogólnej liczbie ludności		Udział osób w wieku poprodukcyjnym w ogólnej liczbie ludności		Dynamika zmiany liczby mieszkańców 2022/2017	
	wskaźnik	standaryzacja	wskaźnik	standaryzacja	wskaźnik	standaryzacja
Krosno Odrzańskie 1	18,7%	-0,082	23,6%	-0,148	96,5%	-0,223
Krosno Odrzańskie 2	15,0%	-1,015	30,2%	-1,625	96,1%	-0,274
Krosno Odrzańskie 3	16,0%	-0,758	24,2%	-0,275	98,0%	-0,036
Krosno Odrzańskie 4	15,1%	-0,994	29,4%	-1,445	89,8%	-1,084
Bielów	23,1%	1,011	19,9%	0,678	113,0%	1,884
Brzózka	21,1%	0,520	27,9%	-1,106	106,4%	1,030

Chojna	26,4%	1,847	20,8%	0,481	106,0%	0,985
Chyże	12,0%	-1,756	25,9%	-0,674	96,9%	-0,173
Czarnowo	20,9%	0,466	21,8%	0,249	94,3%	-0,512
Czetowice	12,9%	-1,524	28,8%	-1,304	95,2%	-0,394
Gostchorze	15,9%	-0,776	25,0%	-0,463	92,8%	-0,707
Kamień	22,2%	0,797	14,7%	1,832	101,6%	0,425
Łochowice	27,4%	2,090	18,3%	1,018	111,5%	1,685
Marcinowice	19,4%	0,096	18,8%	0,913	115,0%	2,135
Nowy Raduszec	23,1%	1,011	19,5%	0,755	103,0%	0,608
Osiecznica	16,1%	-0,729	29,1%	-1,380	95,7%	-0,334
Radnica	19,0%	-0,020	22,9%	0,012	91,5%	-0,867
Sarbia	16,4%	-0,659	16,4%	1,449	85,3%	-1,654
Stary Raduszec	18,7%	-0,095	24,9%	-0,437	88,4%	-1,266
Strumiennie	23,6%	1,133	15,7%	1,604	99,1%	0,104
Szklarka Radnicka	17,6%	-0,364	24,8%	-0,425	91,2%	-0,906
Wężyska	18,2%	-0,203	21,6%	0,290	94,9%	-0,428
średnia	19,0%	0,000	22,9%	0,000	98,3%	0,000

Źródło: opracowanie własne na podstawie danych Urzędu Miasta w Krośnie Odrzańskim.

POZIOM UCZESTNICTWA W ŻYCIU SPOŁECZNYM – AKTYWNOŚĆ SPOŁECZNA

Aktywność społeczną rozumie się jako wszelkie działania jednostek, które są wykonywane w ramach określonych ról, przyczyniające się do ożywienia i aktywizacji grup społecznych oraz organizacji i innych jednostek. To również uczestnictwo w działaniach zbiorowych wykraczających poza obowiązki związane z pełnieniem funkcji zawodowych i funkcji w rodzinie, zmierzające do realizacji cenionych wartości społecznych. Działalność społeczna charakteryzuje się dobrowolnością i samorzutnością, bezinteresownością materialną i motywacjami altruistycznymi, jest traktowana jako jeden z przejawów socjalizacji. Aktywność społeczna polegająca na przynależności do różnego typu organizacji społecznych, udziale w pracach tych organizacji jest określana jako zinstytucjonalizowana aktywność społeczna.⁶

Aktywność społeczną kreuje i wspiera także lokalny samorząd, wszak do zadań własnych Gminy należą m. in. sprawy kultury, w tym bibliotek gminnych i innych instytucji kultury, sportu i turystyki, a także wdrażania programów pobudzania aktywności obywatelskiej, oraz współpracy i działalności na rzecz organizacji pozarządowych.

Jedną z aktywnie działających instytucji kultury na terenie Gminy Krosno Odrzańskie jest Centrum Artystyczno-Kulturalne „Zamek” w Krośnie Odrzańskim (CAK). CAK rozpoczęło swoją działalność jako samodzielna instytucja kultury w 2009 r., a jego siedzibą jest Zamek Piastowski mieszczący się przy ul. Szkolnej 1. Centrum realizuje szereg zadań, m.in.:

- organizowanie różnorodnych form edukacji kulturalnej i kształtowanie wzorów aktywnego uczestnictwa w kulturze,

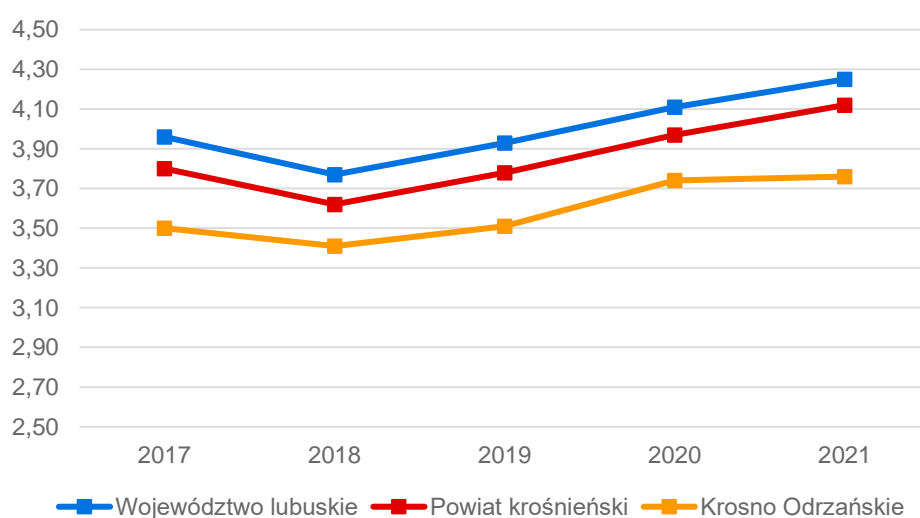
⁶ Definicja pochodzi z: <https://encyklopedia.pwn.pl/haslo/aktywnosc-spoleczna;3867107.html>

- stwarzanie warunków umożliwiających rozwój amatorskiego ruchu artystycznego, poprzez prowadzenie zespołów artystycznych, organizowanie stacjonarnych i wyjazdowych warsztatów, kół zainteresowań i klubów hobbystów,
- organizowanie przedsięwzięć zmierzających do upowszechnienia kultury w środowisku lokalnym: np. wystawy, konkursy, koncerty, imprezy plenerowe, przeglądy, festiwale oraz inne cykliczne imprezy artystyczne.

Ponadto, na terenie Gminy funkcjonuje MEDIATEKA – Biblioteka Publiczna w Krośnie Odrzańskim, propagująca ideę czytelnictwa wśród wszystkich grup wiekowych. Z kolei za zadania związane ze sportem i rekreacją odpowiada głównie Ośrodek Sportu i Rekreacji w Krośnie Odrzańskim. Dodatkowo, w Zamku Piastowskim, funkcjonuje również Centrum Informacji Turystycznej.

Na aktywność społeczną oraz uczestnictwo w życiu publicznym i kulturalnym, wpływ mają również wydarzenia organizowane w poszczególnych sołectwach w oparciu o dostępną infrastrukturę, która jest dość zróżnicowana na terenie Gminy.

Uczestnictwo mieszkańców w życiu publicznym i kulturalnym przejawia się również w różnego rodzaju inicjatywach oddolnych, ale także poprzez zorganizowane grupy społeczne, m.in. organizacje pozarządowe. Poniższa rycina przedstawia liczbę fundacji, stowarzyszeń i organizacji społecznych w przeliczeniu na 1000 mieszkańców w perspektywie ostatnich pięciu lat. W Gminie Krosno Odrzańskie zauważyć można niższą liczbę fundacji, stowarzyszeń i organizacji społecznych w przeliczeniu na 1000 mieszkańców w porównaniu do poziomu województwa oraz powiatu. Wartość analizowanego wskaźnika w 2021 r. dla Gminy Krosno Odrzańskie wynosiła 3,76/1000 mieszkańców. Wynik dla powiatu krośnieńskiego wynosił 4,12/1000 i był niższy niż wartość wskaźnika dla województwa lubuskiego (4,25/1000 mieszkańców). Warto jednak zaznaczyć, że we wszystkich jednostkach dostrzega się pozytywny trend wzrostowy w zakresie funkcjonujących organizacji. Należy również nadmienić, że liczba fundacji, stowarzyszeń i organizacji społecznych nie zawsze odzwierciedla aktywność mieszkańców – część stowarzyszeń jest bowiem nieaktywna i nie wnosi wiele w życie lokalnej społeczności.



Rysunek 12 Liczba fundacji, stowarzyszeń i organizacji społecznych na 1000 mieszkańców

Źródło: opracowanie własne na podstawie danych GUS.

Analizę wskaźnikową z zakresu poziomu uczestnictwa w życiu społecznym przeprowadzono w oparciu o następujące wskaźniki:

- liczba fundacji, stowarzyszeń i organizacji społecznych na 100 mieszkańców,
- frekwencja w ostatnich wyborach samorządowych (I tura).

W przypadku fundacji, stowarzyszeń i organizacji społecznych w przeliczeniu na 100 mieszkańców najniższe wskaźniki dotyczą jednostek analitycznych, w których nie zarejestrowano żadnej działalności tego typu. Są to: Krosno Odrzańskie 3, Bielów, Chojna, Chyże, Czetowice, Nowy Raduszec, Sarbia, Strumienno oraz Szklarka Radnicka. Negatywny wskaźnik względem średniej dla Gminy (0,21 organizacji na 100 mieszkańców) zanotowano również w jednostkach Marcinowice, Radnica i Wężyska. W pozostałych jednostkach wskaźnik kształtuje się pozytywnie, co potencjalnie wskazuje na wyższą aktywność społeczną, również niezwykle istotną dla prowadzenia rewitalizacji.

O aktywności mieszkańców na rzecz lokalnej społeczności i własnego miejsca zamieszkania świadczy również frekwencja wyborcza. W analizowanym przypadku wzięto pod uwagę frekwencję w I turze ostatnich wyborów samorządowych, które najbardziej odzwierciedlają zaangażowanie mieszkańców w życie swojej miejscowości lub Gminy. Najniższą frekwencją odznaczają się Szklarka Radnicka i Radnica (39,67%). W Krośnie Odrzańskim natomiast, niższa frekwencja w stosunku do średniej gminnej dotyczy jednostki analitycznej Krosno Odrzańskie 4 (47,80%). Frekwencja w odniesieniu do całej Gminy wynosiła 50,19%.

Szczegółową analizę wskaźnikową w obszarze aktywności społecznej przedstawia tabela poniżej.

Tabela 11 Analiza wskaźnikowa sfery społecznej w obszarze aktywności społecznej

Jednostka analityczna	POZIOM UCZESTNICTWA W ŻYCIU PUBLICZNYM			
	Liczba fundacji, stowarzyszeń i organizacji społecznych na 100 mieszkańców		Frekwencja w ostatnich wyborach samorządowych (I tura)	
	wskaźnik	standaryzacja	wskaźnik	standaryzacja
Krosno Odrzańskie 1	0,34	0,614	56,81	1,153
Krosno Odrzańskie 2	0,50	1,348	56,66	1,127
Krosno Odrzańskie 3	0,00	-0,996	52,37	0,380
Krosno Odrzańskie 4	0,42	0,957	47,80	-0,416
Bielów	0,00	-0,996	54,36	0,727
Brzózka	0,40	0,867	43,96	-1,086
Chojna	0,00	-0,996	49,76	-0,075
Chyże	0,00	-0,996	56,17	1,042
Czarnowo	0,22	0,055	49,76	-0,075
Czetowice	0,00	-0,996	54,36	0,727
Gostchorze	0,63	1,926	56,17	1,042
Kamień	0,40	0,859	56,17	1,042
Łochowice	0,25	0,179	56,17	1,042

Marcinowice	0,15	-0,286	54,36	0,727
Nowy Raduszec	0,00	-0,996	43,96	-1,086
Osiecznica	0,58	1,716	54,36	0,727
Radnica	0,19	-0,127	39,67	-1,833
Sarbia	0,00	-0,996	43,96	-1,086
Stary Raduszec	0,48	1,241	43,96	-1,086
Strumiennie	0,00	-0,996	43,96	-1,086
Szklarka Radnicka	0,00	-0,996	39,67	-1,833
Wężyska	0,13	-0,387	49,76	-0,075
średnia	0,21	0,000	50,19	0,000

Źródło: opracowanie własne na podstawie danych Urzędu Miasta w Krośnie Odrzańskim.

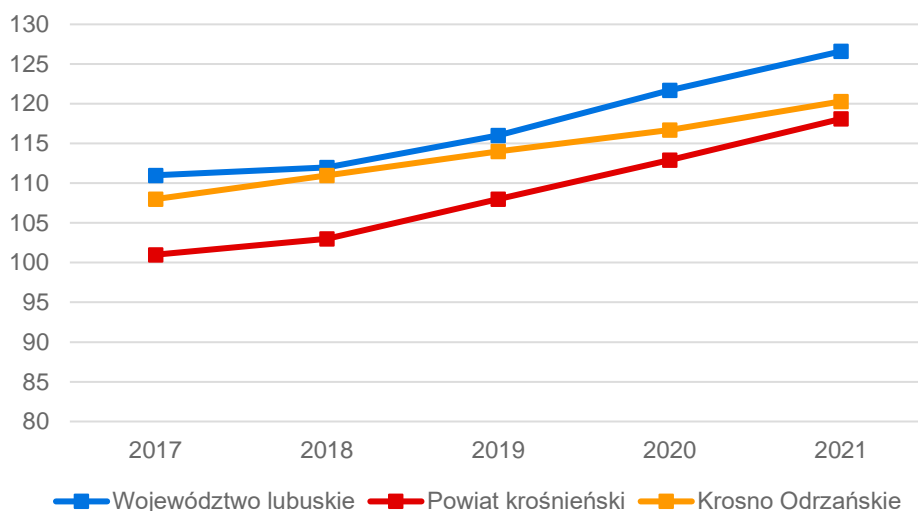
PODSUMOWANIE PROBLEMÓW W SFERZE SPOŁECZNEJ

Zgodnie z metodyką przedstawioną w rozdziale 3.1, o natężeniu negatywnych zjawisk w danej jednostce analitycznej decyduje wartość wskaźnika syntetycznego, który podsumowuje wszystkie badane zjawiska kryzysowe w danej sferze. W odniesieniu do sfery społecznej, nagromadzenie negatywnych zjawisk w Gminie Krosno Odrzańskie stwierdzono w następujących jednostkach:

- Krosno Odrzańskie 3,
- Krosno Odrzańskie 4,
- Czarnowo,
- Czetowice,
- Marcinowice,
- Nowy Raduszec,
- Radnica,
- Sarbia,
- Stary Raduszec,
- Strumiennie,
- Szklarka Radnicka,
- Wężyska.

4.2 Sfera gospodarcza

Jednym ze sposobów określenia kondycji gospodarczej jednostki samorządu terytorialnego jest porównanie liczby zarejestrowanych podmiotów gospodarczych na jej terenie w przeliczeniu na 1000 mieszkańców. Wskaźnik ten, zarówno w odniesieniu do Gminy Krosno Odrzańskie, jak i powiatu krośnieńskiego oraz województwa lubuskiego, wykazuje się tendencją wzrostową w okresie ostatnich lat. Zgodnie z danymi GUS na koniec 2021 roku, w Gminie Krosno Odrzańskie zarejestrowanych było 120 podmiotów gospodarczych w przeliczeniu na 1000 mieszkańców. Nieco niższy wskaźnik zanotowano w stosunku do całego powiatu krośnieńskiego (118 podmiotów/1000 mieszkańców), natomiast najwyższy wskaźnik dotyczy średniej dla całego województwa (127 podmiotów/1000 mieszkańców).



Rysunek 13 Podmioty gospodarcze wpisane do REGON na 1000 mieszkańców

Źródło: opracowanie własne na podstawie danych GUS.

Według danych Głównego Urzędu Statystycznego w 2021 roku na obszarze Gminy Krosno Odrzańskie zarejestrowanych było 2 077 podmiotów gospodarczych, wśród których najwięcej (bo aż 22%) należało do sekcji G – handel hurtowy i detaliczny; naprawa pojazdów samochodowych, włączając motocykle. Na terenie Gminy Krosno Odrzańskie również prężnie działa gałąź gospodarki zajmująca się budownictwem (18% spośród wszystkich podmiotów), a także działalnością związaną z obsługą rynku nieruchomości (12%). Warto zaznaczyć, że na terenie Gminy w 2022 roku zarejestrowanych było 21 spółek handlowych z udziałem kapitału zagranicznego.

Ze względu na konieczność szczegółowej analizy wynikającej z podziału Gminy na jednostki analityczne, w dalszej części dokumentu skupiono się na analizie podmiotów ujętych w Centralnej Ewidencji i Informacji o Działalności Gospodarczej. Takich podmiotów w Gminie Krosno Odrzańskie wg stanu na koniec 2022 roku zarejestrowanych było 1121. Sferę gospodarczą na terenie Gminy Krosno Odrzańskie zbadano na podstawie wskaźników obrazujących aktywność gospodarczą w odniesieniu do nowych podmiotów gospodarczych, zarejestrowanych w 2022 roku, podmiotów wyrejestrowanych w tym samym roku oraz zależności pomiędzy tymi wskaźnikami. Brano więc pod uwagę wskaźniki takie jak:

- liczba zarejestrowanych podmiotów gospodarczych w 2022 roku w stosunku do podmiotów gospodarczych ogółem,
- liczba wyrejestrowanych podmiotów gospodarczych w 2022 roku w stosunku do podmiotów gospodarczych ogółem,
- liczba wyrejestrowanych podmiotów gospodarczych w 2022 roku w stosunku do podmiotów zarejestrowanych w 2022 roku.

Z punktu widzenia gospodarczego, niekorzystna sytuacja w tym obszarze wystąpiła w jednostkach analitycznych, w których w 2022 r. nie zarejestrowała się żadna nowa działalność gospodarcza – są to jednostki: Bielów, Brzózka, Chojna, Czyże, Czarnowo, Czetowice, Kamień i Nowy Raduszc. Co więcej, w jednostce Czetowice również wyrejestrowano 1 z 4 istniejących tam podmiotów gospodarczych, co świadczy o natężeniu negatywnej oceny aktywności gospodarczej w tej miejscowości. Odnosząc liczbę podmiotów zarejestrowanych w 2022 r. w stosunku do wszystkich podmiotów dla obszaru całej Gminy –

średni wskaźnik wynosił 5,1%. Z kolei średni wskaźnik dla wyrejestrowanych podmiotów wynosił 4,4%.

Porównując liczbę wyrejestrowanych podmiotów gospodarczych w 2022 roku w stosunku do podmiotów zarejestrowanych w 2022 roku, najmniej korzystna sytuacja dotyczy jednostek Radnica (1,50), Gostchorze (1,00), Marcinowice (1,00) i Krosno Odrzańskie 4 (0,86). Średni wskaźnik dla całej Gminy w tym zakresie wynosił natomiast 0,33. Szczegółowe dane dotyczące wszystkich jednostek analitycznych przedstawia tabela poniżej.

Tabela 12 Analiza wskaźnikowa sfery gospodarczej

Jednostka analityczna	AKTYWNOŚĆ GOSPODARCZA					
	Liczba zarejestrowanych podmiotów gospodarczych w 2022 roku w stosunku do podmiotów gospodarczych ogółem		Liczba wyrejestrowanych podmiotów gospodarczych w 2022 roku w stosunku do podmiotów gospodarczych ogółem		Liczba wyrejestrowanych podmiotów gospodarczych w 2022 roku w stosunku do podmiotów zarejestrowanych w 2022 roku	
	wskaźnik	standaryzacja	wskaźnik	standaryzacja	wskaźnik	standaryzacja
Krosno Odrzańskie 1	6,5%	0,221	4,3%	0,010	0,67	-0,760
Krosno Odrzańskie 2	6,4%	0,203	4,6%	-0,034	0,73	-0,900
Krosno Odrzańskie 3	8,5%	0,552	0,0%	0,598	0,00	0,744
Krosno Odrzańskie 4	4,9%	-0,035	4,2%	0,024	0,86	-1,200
Bielów	0,0%	-0,824	0,0%	0,598	0,00	0,744
Brzózka	0,0%	-0,824	0,0%	0,598	0,00	0,744
Chojna	0,0%	-0,824	0,0%	0,598	0,00	0,744
Chyże	0,0%	-0,824	0,0%	0,598	0,00	0,744
Czarnowo	0,0%	-0,824	4,3%	0,005	0,00	0,744
Czetowice	0,0%	-0,824	33,3%	-3,947	0,00	0,744
Gostchorze	5,0%	-0,015	5,0%	-0,084	1,00	-1,511
Kamień	0,0%	-0,824	5,6%	-0,160	0,00	0,744
Łochowice	8,7%	0,582	4,3%	0,005	0,50	-0,384
Marcinowice	3,6%	-0,236	3,6%	0,102	1,00	-1,511
Nowy Raduszc	0,0%	-0,824	0,0%	0,598	0,00	0,744
Osiecznica	3,3%	-0,285	1,7%	0,370	0,50	-0,384
Radnica	7,4%	0,374	11,1%	-0,917	1,50	-2,639
Sarbia	28,6%	3,794	14,3%	-1,350	0,50	-0,384
Stary Raduszc	8,3%	0,523	0,0%	0,598	0,00	0,744
Strumienno	7,7%	0,420	0,0%	0,598	0,00	0,744
Szklarka Radnicka	10,0%	0,793	0,0%	0,598	0,00	0,744
Wężyska	3,2%	-0,302	0,0%	0,598	0,00	0,744
średnia	5,1%	0,000	4,4%	0,000	0,33	0,000

Źródło: opracowanie własne na podstawie danych Urzędu Miasta w Krośnie Odrzańskim.

Zgodnie z metodyką przedstawioną w rozdziale 3.1, o natężeniu negatywnych zjawisk w danej jednostce analitycznej decyduje wartość wskaźnika syntetycznego, który podsumowuje wszystkie badane zjawiska kryzysowe w danej sferze. W odniesieniu do sfery

gospodarczej, nagromadzenie negatywnych zjawisk w Gminie Krosno Odrzańskie stwierdzono w następujących jednostkach:

- Krosno Odrzańskie 1,
- Krosno Odrzańskie 2,
- Krosno Odrzańskie 4,
- Czarnowo,
- Czetowice,
- Gostchorze,
- Kamień,
- Marcinowice,
- Osiecznica,
- Radnica.

4.3 Sfera środowiskowa

Według *ustawy o rewitalizacji* szczególnymi zjawiskami kryzysowymi, występującymi w sferze środowiskowej są przekroczone standardy jakości środowiska oraz obecność odpadów stwarzających zagrożenie dla życia, zdrowia ludzi lub stanu środowiska.

Oceny jakości powietrza wykonywane są w odniesieniu do obszaru strefy, które zostały wyznaczone w oparciu o:

- aglomeracje o liczbie mieszkańców powyżej 250 tysięcy,
- miasta o liczbie mieszkańców powyżej lub zbliżonej do 100 tysięcy,
- pozostały obszar województwa, nie wchodzący w skład wyżej wspomnianych aglomeracji i miast.

Zgodnie z powyższym, w województwie lubuskim strefy stanowią:

- miasto Gorzów Wielkopolski,
- miasto Zielona Góra,
- strefa lubuska.

Gmina Krosno Odrzańskie należy do strefy lubuskiej, dla której bada się jakość powietrza wg kryteriów dot. ochrony zdrowia ludzi oraz kryteriów dot. ochrony roślin. Kryteria ochrony zdrowia obejmują badanie następujących zanieczyszczeń: dwutlenek siarki (SO₂), dwutlenek azotu (NO₂), tlenek węgla (CO), benzen (C₆H₆), ozon (O₃), pył zawieszony PM₁₀, pył zawieszony PM_{2,5}, ołów (Pb) w pyle zawieszonym PM₁₀, arsen (As) w pyle zawieszonym PM₁₀, kadm (Cd) w pyle zawieszonym PM₁₀, nikiel (Ni) w pyle zawieszonym PM₁₀, benzo(a)piren w pyle zawieszonym PM₁₀. Z kolei ze względu na ochronę roślin bada się: dwutlenek siarki (SO₂), tlenki azotu (NO_x) oraz ozon (O₃).

W rocznej ocenie jakości powietrza, wykonanej na podstawie dostępnych informacji dla 2022 roku z uwzględnieniem kryteriów przyjętych ze względu na ochronę zdrowia ludzi, klasa C (czyli wartości powyżej dopuszczalnych) w strefie lubuskiej dotyczyła zanieczyszczenia powietrza benzo(a)pirenem. Z kolei ze względu na ochronę roślin – nie zanotowano przekroczeń poziomów dopuszczalnych.

Mimo braku przekroczeń dopuszczalnych stężeń zanieczyszczeń w powietrzu (poza benzo(a)pirenem), należy mieć na uwadze, że na jakość powietrza wpływają również lokalne zanieczyszczenia składające się na niską emisję, spowodowaną głównie złej jakości opałem stosowanym w piecach przede wszystkim w zabudowie jednorodzinnej. Indywidualne źródła ciepła na paliwa stałe takie jak węgiel, miął czy ekogroszek, są jednymi z ważniejszych przyczyn niskiej emisji. Dodatkowo, negatywnie na jakość powietrza wpływa wzmożony ruch samochodowy oraz inne czynniki np. wypalanie traw lub pylenie podczas suszy.

Kolejnym przykładem zjawiska kryzysowego, występującego w sferze środowiskowej, na terenie Gminy jest występowanie wyrobów azbestowych. Azbest stanowi występujący w przyrodzie minerał odporny na działanie mrozu, wysokich temperatur, substancji chemicznych i jest odporny na rozciąganie. Składa się on z włókien – uwodnionych krzemianów magnezu, żelaza, wapnia i sodu. Wyroby azbestowe przede wszystkim wykorzystywano w budownictwie jako pokrycia dachowe, osłony elewacyjne ścian, przewody kominowe, rury wodociągowe i kanalizacyjne oraz elementy izolacyjne. Obecnie wiadomo, że włókna azbestowe wnikają bezpośrednio do organizmu człowieka poprzez układ oddechowy, gromadzą się i zalegają w płucach. Azbest w niewielkim stopniu wchłaniany jest także przez skórę.

Zgodnie z Rozporządzeniem Parlamentu Europejskiego i Rady (WE) Nr 1272/2008 z dnia 16 grudnia 2008 r. w sprawie klasyfikacji, oznakowania i pakowania substancji i mieszanin, azbest został zaklasyfikowany jako substancja rakotwórcza kategorii 1A. Jest to substancja szczególnie niebezpieczna, stanowiąca poważne zagrożenie zdrowia w następstwie narażenia na długotrwałe oddziaływanie na drogi oddechowe.

Sfera środowiskowa na terenie Gminy Krosno Odrzańskie przeanalizowana została za pomocą wskaźników obrazujących pokrycie azbestem oraz jakość powietrza:

- liczba budynków mieszkalnych pokrytych płytami azbestowocementowymi na 100 mieszkańców,
- liczba indywidualnych źródeł ciepła na paliwa stałe (węgiel, miął, ekogroszek) na 100 mieszkańców.

Problemy w sferze środowiskowej, szczególnie te dotyczące pokrycia budynków mieszkalnych wyrobami zawierającymi azbest, są szczególnie widoczne na wiejskim obszarze Gminy. Największe nagromadzenie widoczne jest w miejscowości Czetowice (17,99 budynków zawierających azbest/100 mieszkańców). Duże natężenie tego problemu widoczne jest również w jednostkach analitycznych Sarbia oraz Radnica. W Krośnie Odrzańskim problem ten jest marginalny – budynków pokrytych azbestem jest 30, natomiast w przeliczeniu na 100 mieszkańców wskaźnik wynosi około 0,47/100 mieszkańców, zatem znacznie mniej od średniej gminnej (4,98/100 mieszkańców).

Również dane dotyczące liczby indywidualnych źródeł ciepła na paliwa stałe takie jak węgiel, miął, ekogroszek, są zdecydowanie mniej korzystne na obszarach wiejskich. Najwięcej nieekologicznych źródeł ciepła w przeliczeniu na 100 mieszkańców stwierdzono w jednostce analitycznej Nowy Raduszec (29,59). Stosunkowo duży udział tego typu źródeł ciepła dotyczy również miejscowości Czarnowo (26,29) oraz Bielów (25,64). W Krośnie Odrzańskim natomiast negatywną wartość niniejszego wskaźnika (23,20/100 mieszkańców) zanotowano w jednostce analitycznej Krosno Odrzańskie 3, co jest związane z dużym udziałem zabudowy jednorodzinnej w stosunku do liczby mieszkańców. Średnia wskaźnika dla Gminy wynosi 18,8/100 mieszkańców.

Szczegółowe dane dotyczące wszystkich jednostek analitycznych przedstawia tabela poniżej.

Tabela 13 Analiza wskaźnikowa sfery środowiskowej

Jednostka analityczna	POKRYCIE AZBESTEM		JAKOŚĆ POWIETRZA	
	Liczba budynków mieszkalnych pokrytych płytami azbestowocementowymi na 100 mieszkańców		Liczba indywidualnych źródeł ciepła na paliwa stałe (węgiel, miał, ekogroszek) na 100 mieszkańców	
	wskaźnik	standaryzacja	wskaźnik	standaryzacja
Krosno Odrzańskie 1	0,40	1,121	11,22	1,344
Krosno Odrzańskie 2	0,17	1,177	5,54	2,351
Krosno Odrzańskie 3	1,09	0,953	23,20	-0,781
Krosno Odrzańskie 4	0,22	1,165	10,86	1,408
Bielów	5,13	-0,036	25,64	-1,213
Brzózka	4,78	0,049	20,72	-0,340
Chojna	0,00	1,218	15,09	0,657
Chyże	2,53	0,599	21,52	-0,482
Czarnowo	7,42	-0,595	26,29	-1,329
Czetowice	17,99	-3,180	19,42	-0,111
Gostchorze	5,63	-0,157	23,75	-0,878
Kamień	4,76	0,054	13,89	0,871
Łochowice	7,29	-0,564	18,34	0,081
Marcinowice	5,46	-0,118	16,08	0,482
Nowy Raduszc	4,14	0,205	29,59	-1,913
Osiecznica	5,57	-0,143	13,23	0,989
Radnica	9,48	-1,100	22,12	-0,589
Sarbia	10,94	-1,456	23,44	-0,822
Stary Raduszc	5,74	-0,186	20,81	-0,357
Strumienno	6,34	-0,333	19,03	-0,041
Szklarka Radnicka	2,07	0,712	18,97	-0,029
Wężyska	2,47	0,613	14,84	0,702
średnia	4,98	0,000	18,80	0,000

Źródło: opracowanie własne na podstawie danych Urzędu Miejskiego w Krośnie Odrzańskim.

Zgodnie z metodyką przedstawioną w rozdziale 3.1, o natężeniu negatywnych zjawisk w danej jednostce analitycznej decyduje wartość wskaźnika syntetycznego, który podsumowuje wszystkie badane zjawiska kryzysowe w danej sferze. W odniesieniu do sfery środowiskowej, nagromadzenie negatywnych zjawisk w Gminie Krosno Odrzańskie stwierdzono w następujących jednostkach:

- Bielów,
- Brzózka,
- Czarnowo,
- Czetowice,
- Gostchorze,

- Łochowice,
- Nowy Raduszec,
- Radnica,
- Sarbia,
- Stary Raduszec,
- Strumiennie.

4.4 Sfera przestrzenno-funkcjonalna

Gmina Krosno Odrzańskie jest miejsko-wiejską jednostką samorządu terytorialnego. Siedzibą Gminy, jak i powiatu krośnieńskiego jest miasto Krosno Odrzańskie, odznaczające się wysoką koncentracją zabudowy z funkcjami mieszkaniowymi, usługowymi, handlowymi, przemysłowymi, administracyjnymi oraz społeczno-kulturowymi. Ze względu na rozdzielającą miasto rzekę Odrę, Krosno Odrzańskie można podzielić na Stare (Dolne) Miasto – na południe od rzeki, oraz Nowe (Górne) Miasto – na północ od Odry.

Dolne Miasto położone jest w pradolinie, na wysokości około 40 m n.p.m., przy czym Górne Miasto leży na zboczach pradoliny oraz częściowo na wysoczyźnie polodowcowej, na wysokości około 80 m n.p.m. Widoczna jest więc duża różnorodność rzeźby terenu.

W „staromiejskiej” części znajduje się m.in. Zamek Piastowski w Krośnie Odrzańskim, Kościół parafialny pw. Św. Jadwigi Śląskiej, Zespół Szkół Ponadpodstawowych im. Władysława Broniewskiego, Ośrodek Sportu i Rekreacji oraz stacja kolejowa Krosno Odrzańskie.

Z kolei na północ od Odry znajduje się większość obecnych instytucji i jednostek, w tym Urząd Miasta w Krośnie Odrzańskim, Urząd Skarbowy, Zachodnie Centrum Medyczne, Ośrodek Pomocy Społecznej, Sąd Rejonowy, Starostwo Powiatowe czy Nadodrzański Oddział Straży Granicznej. W Górnym Mieście usytuowane są również szkoły, przedszkola, obiekty sportowo-rekreacyjne, biblioteka oraz wiele innych jednostek i punktów związanych z usługami społecznymi i nie tylko. Przez miasto – zarówno część Górną jak i Dolną (wraz z mostem nad Odrą), przebiega droga krajowa nr 29. W Krośnie Odrzańskim wg stanu na 2022 rok mieszkało 10 579 mieszkańców, co stanowiło 62,5% mieszkańców całej Gminy.

Na wiejski obszar Gminy Krosno Odrzańskie składa się 20 miejscowości: Bielów, Brzózka, Chojna, Chyże, Czarnowo, Czetowice, Gostchorze, Kamień, Łochowice, Marcinowice, Nowy Raduszec, Osiecznica, Radnica, Retno, Sarbia, Sarnie Łęgi, Stary Raduszec, Strumiennie, Szklarka Radnicka, Wężyska. Największymi pod względem liczby ludności jednostkami są Osiecznica (862 mieszkańców), Wężyska (768), Marcinowice (659) oraz Radnica (538). Pozostałe miejscowości liczą po mniej niż 500 mieszkańców. Poza przepływającymi przez wiejski obszar Gminy rzekami – Odrą i jej dopływem Bobrem, na wschód od miejscowości Nowy Raduszec znajduje się jezioro Raduszeckie. Na terenach wiejskich znajdują się ponadto jeziora w: Łochowicach, Szklarce Radnickiej i Osiecznicy.

Omawiając sferę przestrzenno-funkcjonalną w Gminie Krosno Odrzańskie należy wspomnieć o problemie dotyczącym całej Gminy, mianowicie niedostatecznej i niedostosowanej do potrzeb mieszkańców komunikacji publicznej. Na terenie Gminy nie kursują prywatni przewoźnicy poza PKS Zielona Góra. Jedyne przewoźnik nie posiada konkurencji, zatem sam ustala stawki oraz rozkłady połączeń, a w przypadku, kiedy dane połączenie nie jest

opłacalne – jest ono likwidowane. Funkcjonująca linia kolejowa z pewnością jest atutem dla podróży poza Gminę, jednak w jej granicach występuje znaczne wykluczenie transportowe.

Sfera funkcjonalno-przestrzenna to także obiekty infrastruktury publicznej, do której mieszkańcy mają bezpośredni dostęp. Obiekty infrastruktury sportowej, w tym także place zabaw umożliwiają mieszkańcom jednostki samorządu terytorialnego prowadzenie aktywnego trybu życia już od najmłodszych lat. Aktywność fizyczna przekładająca się na sprawność psychofizyczną prowadzi do kształtowania wśród mieszkańców postaw prozdrowotnych, co w konsekwencji zmniejsza niebezpieczeństwo zapadania na niektóre choroby cywilizacyjne.

Na jakość przestrzeni oraz jej funkcjonalność, w tym poczucie bezpieczeństwa wśród mieszkańców oraz reprezentatywność miejsc publicznych, ma wpływ również występowanie miejsc, gdzie gromadzą się osoby nietrzeźwe, spożywające alkohol w miejscach publicznych. Takie miejsca najczęściej związane są z pobliskim występowaniem punktów sprzedaży alkoholu. Z kolei nagromadzenie takich punktów w danej jednostce, świadczy również o dużym popycie na tego typu produkty.

Sytuację w sferze przestrzenno-funkcjonalnej na terenie Gminy Krosno Odrzańskie przeanalizowano na podstawie następujących wskaźników obrazujących dostępność infrastruktury publicznej oraz jakość terenów publicznych:

- liczba ogólnodostępnych placów zabaw (bez szkolnych) na 100 mieszkańców w wieku przedprodukcyjnym,
- liczba centrów aktywności mieszkańców (świetlice, domy kultury, biblioteki, filie, remizy, itp.) na 100 mieszkańców,
- liczba punktów sprzedaży alkoholu na 100 mieszkańców.

Jak już wspomniano, infrastruktura publiczna, w tym obiektu kulturalne, integracyjne czy rekreacyjne, zlokalizowane są głównie w Krośnie Odrzańskim. Jednakże z uwagi na wysoką liczbę ludności zamieszkującej miasto, dostęp do poszczególnej infrastruktury nie jest wystarczający. Na części obszarów wiejskich funkcjonują natomiast lokalne centra aktywności w postaci np. świetlic wiejskich, remiz strażackich i miejsc wypoczynku i rekreacji. Z tego względu, wskaźniki dotyczące liczby ogólnodostępnych placów zabaw w przeliczeniu na 100 osób w wieku przedprodukcyjnym, a także wskaźniki dotyczące liczby centrów aktywności mieszkańców w przeliczeniu na 100 osób, wypadają najbardziej negatywnie w Krośnie Odrzańskim. Szczególnie negatywnie odznacza się jednostka Krosno Odrzańskie 3, gdzie nie funkcjonują tego typu obiekty i przestrzenie. Spośród terenów wiejskich, centra aktywności mieszkańców nie występują w miejscowościach Chojna i Marcinowice. Średnia gminna w zakresie ogólnodostępnych placów zabaw/100 mieszkańców to 2,17, z kolei średnia liczba centrów aktywności mieszkańców w przeliczeniu na 100 mieszkańców to 0,34.

Analizując z kolei liczbę punktów sprzedaży alkoholu w przeliczeniu na 100 mieszkańców, największe nagromadzenie dotyczy jednostek analitycznych Osiecznica (0,70 punktów sprzedaży alkoholu/100 mieszkańców), Szklarka Radnicka (0,69/100 mieszkańców), Czarnowo (0,67/100 mieszkańców) oraz Krosno Odrzańskie 4 (0,60/100 mieszkańców). Średnia dla Gminy w tym zakresie wynosi 0,29 punktów sprzedaży alkoholu na 100 mieszkańców.

Szczegółowa analiza wskaźnikowa dotycząca wszystkich jednostek analitycznych przedstawiona została w poniższej tabeli.

Tabela 14 Analiza sfery przestrzenno-funkcjonalnej

Jednostka analityczna	DOSTĘPNOŚĆ INFRASTRUKTURY PUBLICZNEJ				JAKOŚĆ TERENÓW PUBLICZNYCH	
	Liczba ogólnodostępnych placów zabaw (bez szkolnych) na 100 mieszkańców w wieku przedprodukcyjnym		Liczba centrów aktywności mieszkańców (świetlice, domy kultury, biblioteki, filie, remizy, itp.) na 100 mieszkańców		Liczba punktów sprzedaży alkoholu na 100 mieszkańców	
	wskaźnik	standaryzacja	wskaźnik	standaryzacja	wskaźnik	standaryzacja
Krosno Odrzańskie 1	0,64	-0,818	0,00	-1,330	0,26	0,149
Krosno Odrzańskie 2	0,31	-0,995	0,06	-1,093	0,21	0,368
Krosno Odrzańskie 3	0,00	-1,164	0,00	-1,330	0,41	-0,464
Krosno Odrzańskie 4	0,78	-0,745	0,05	-1,131	0,60	-1,248
Bielów	2,78	0,327	0,64	1,183	0,00	1,213
Brzózka	1,89	-0,151	0,40	0,232	0,40	-0,428
Chojna	7,14	2,670	0,00	-1,330	0,00	1,213
Chyże	5,26	1,661	0,63	1,151	0,00	1,213
Czarnowo	1,08	-0,587	0,45	0,432	0,67	-1,563
Czetowice	5,56	1,818	0,72	1,490	0,00	1,213
Gostchorze	1,96	-0,112	0,63	1,120	0,31	-0,074
Kamień	1,79	-0,206	0,40	0,225	0,00	1,213
Łochowice	0,92	-0,672	0,25	-0,345	0,50	-0,857
Marcinowice	0,78	-0,745	0,00	-1,330	0,30	-0,037
Nowy Raduszec	2,56	0,212	0,59	0,989	0,00	1,213
Osiecznicza	0,72	-0,778	0,23	-0,421	0,70	-1,654
Radnica	0,98	-0,638	0,19	-0,601	0,37	-0,318
Sarbia	4,76	1,392	0,78	1,732	0,00	1,213
Stary Raduszec	2,56	0,212	0,24	-0,392	0,24	0,228
Strumienno	2,56	0,212	0,60	1,038	0,30	-0,031
Szklarka Radnicka	1,96	-0,112	0,34	0,022	0,69	-1,627
Wężyska	0,71	-0,781	0,26	-0,309	0,52	-0,932
średnia	2,17	0,000	0,34	0,000	0,29	0,000

Źródło: opracowanie własne na podstawie danych Urzędu Miasta w Krośnie Odrzańskim.

Zgodnie z metodyką przedstawioną w rozdziale 3.1, o natężeniu negatywnych zjawisk w danej jednostce analitycznej decyduje wartość wskaźnika syntetycznego, który podsumowuje wszystkie badane zjawiska kryzysowe w danej sferze. W odniesieniu do sfery przestrzenno-funkcjonalnej, nagromadzenie negatywnych zjawisk w Gminie Krosno Odrzańskie stwierdzono w następujących jednostkach:

- Krosno Odrzańskie 1,
- Krosno Odrzańskie 2,
- Krosno Odrzańskie 3,
- Krosno Odrzańskie 4,

- Brzózka,
- Czarnowo,
- Łochowice,
- Marcinowice,
- Osiecznica,
- Radnica,
- Szklarka Radnicka,
- Wężyska.

4.5 Sfera techniczna

Zdegradowane, a niekiedy także zdewastowane obiekty szpecą przestrzeń, niszcząc ład przestrzenny i walory estetyczne. Tereny, na których stan techniczny obiektów określa się jako zły lub bardzo zły często stają się nieatrakcyjne dla mieszkańców i przestają być użytkowane, co sprawia, że pogłębia się degradacja tego terenu. Zwiększa to tendencję do łamania norm społecznych oraz sprzyja wzrostowi przestępczości⁷.

Przestrzeń, w której realizowane są usługi z zakresu oświaty (budynki szkół, przedszkoli), ochrony zdrowia (ośrodki zdrowia, przychodnie), działań władz samorządowych (budynki urzędów, placówek) itp. w dużym stopniu oddziałuje na poziom ogólnego zadowolenia mieszkańców z realizacji tych usług, co w sposób bezpośredni wiąże się z nastrojami i emocjami pojawiającymi się w sferze społecznej. Do obiektów przestrzeni publicznej należą także budynki komunalne. Pojęcie to rozumiane jako ogół lokali należących do gminy, służących realizacji zadań własnych gminy. Budynek w dobrym stanie technicznym oprócz ogólnego dobrego stanu zewnętrznego powinien charakteryzować się również dobrą efektywnością energetyczną, a także brakiem barier architektonicznych.

Według *ustawy o rewitalizacji* negatywnymi zjawiskami technicznymi, które należy przeanalizować są w szczególności: stan degradacji technicznej obiektów budowlanych, w tym o przeznaczeniu mieszkaniowym, brak funkcjonowania rozwiązań technicznych umożliwiających efektywne korzystanie z obiektów budowlanych, w szczególności w zakresie energooszczędności, ochrony środowiska i zapewnieniu dostępności osobom ze szczególnymi potrzebami.

Sfera techniczna na terenie Gminy Krosno Odrzańskie została przeanalizowana na podstawie wskaźników przedstawiających:

- liczbę obiektów przestrzeni publicznej (plac zabaw, skwery, zieleńce, place, inne ogólnodostępne przestrzenie publiczne) w złym stanie technicznym na 100 mieszkańców,
- liczbę obiektów zabytkowych w złym stanie technicznym wpisanych do Gminnej Ewidencji Zabytków w ogólnej liczbie obiektów zabytkowych.

Analizując liczbę obiektów przestrzeni publicznej w złym stanie technicznym w przeliczeniu na 100 mieszkańców największe nagromadzenie zdegradowanych obiektów widoczne jest w jednostkach analitycznych Chojna (1,89/100 mieszkańców) i Sarbia (0,78/100 mieszkańców), przy czym średni wskaźnik dla Gminy wynosi 0,32 obiekty przestrzeni publicznej w złym stanie technicznym w przeliczeniu na 100 mieszkańców.

⁷ Teoria rozbitych okien (teoria rozbitej szyby): G. Kelling, C. Coles, 1982, *Fixing Broken Windows: Restoring Order and Reducing Crime in Our Communities*.

Z kolei najwięcej obiektów zabytkowych znajdujących się w Gminnej Ewidencji Zabytków (GEZ), których stan techniczny określa się jako zły występuje w jednostkach analitycznych Nowy Raduszec (100% spośród obiektów zabytkowych jest w złym stanie technicznym), Sarbia (100%), Strumienno (100%), a także Krosno Odrzańskie 4, gdzie aż 98,7% wszystkich zabytków wpisanych do GEZ odznacza się złym stanem technicznym. Średnia niniejszego wskaźnika dla Gminy Krosno Odrzańskie to 73,3%, co wskazuje na wysoką degradację obiektów zabytkowych w skali całej Gminy.

Szczegółowa analiza wskaźnikowa dotycząca wszystkich jednostek analitycznych przedstawiona została w poniższej tabeli.

Tabela 15 Analiza sfery technicznej

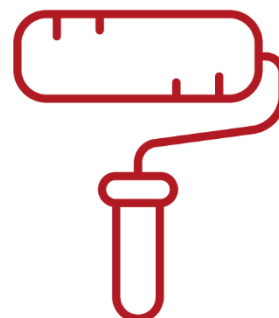
Jednostka analityczna	STAN TECHNICZNY PRZESTRZENI PUBLICZNEJ			
	Liczba obiektów przestrzeni publicznej (place zabaw, skwery, zieleńce, place, inne ogólnodostępne przestrzenie publiczne) w złym stanie technicznym na 100 mieszkańców		Liczba obiektów zabytkowych w złym stanie technicznym wpisanych do Gminnej Ewidencji Zabytków w ogólnej liczbie obiektów zabytkowych	
	wskaźnik	standaryzacja	wskaźnik	standaryzacja
Krosno Odrzańskie 1	0,03	0,704	83,3%	-0,363
Krosno Odrzańskie 2	0,03	0,706	63,6%	0,377
Krosno Odrzańskie 3	0,00	0,790	50,0%	0,890
Krosno Odrzańskie 4	0,30	0,043	98,7%	-0,942
Bielów	0,00	0,790	60,0%	0,514
Brzózka	0,40	-0,201	90,9%	-0,648
Chojna	1,89	-3,905	0,0%	2,770
Chyże	0,00	0,790	75,0%	-0,050
Czarnowo	0,22	0,231	78,6%	-0,184
Czetowice	0,00	0,790	87,5%	-0,520
Gostchorze	0,31	0,012	83,3%	-0,363
Kamień	0,40	-0,198	71,4%	0,084
Łochowice	0,25	0,165	80,0%	-0,238
Marcinowice	0,15	0,412	75,0%	-0,050
Nowy Raduszec	0,59	-0,683	100,0%	-0,990
Osiecznica	0,12	0,501	89,3%	-0,587
Radnica	0,19	0,327	76,9%	-0,122
Sarbia	0,78	-1,154	100,0%	-0,990
Stary Raduszec	0,24	0,195	71,4%	0,084
Strumienno	0,60	-0,714	100,0%	-0,990
Szklarka Radnicka	0,34	-0,068	0,0%	2,770
Wężyska	0,13	0,466	85,7%	-0,453
średnia	0,32	0,000	73,7%	0,000

Źródło: opracowanie własne na podstawie danych Urzędu Miasta w Krośnie Odrzańskim.

Podkreślić również należy, że na terenie Gminy Krosno Odrzańskie, szczególnie w jednostkach analitycznych Krosno Odrzańskie 3 i Krosno Odrzańskie 4, występuje wiele obiektów użyteczności publicznej bądź obiektów komunalnych, które nie są w pełni przystosowane do osób ze szczególnymi potrzebami, co z pewnością wymaga interwencji również w zakresie działań rewitalizacyjnych.

Zgodnie z metodyką przedstawioną w rozdziale 3.1, o natężeniu negatywnych zjawisk w danej jednostce analitycznej decyduje wartość wskaźnika syntetycznego, który podsumowuje wszystkie badane zjawiska kryzysowe w danej sferze. W odniesieniu do sfery technicznej, nagromadzenie negatywnych zjawisk w Gminie Krosno Odrzańskie stwierdzono w następujących jednostkach:

- Krosno Odrzańskie 4,
- Brzózka,
- Chojna,
- Gostchorze,
- Kamień,
- Łochowice,
- Nowy Raduszec,
- Osiecznica,
- Sarbia,
- Strumiennie.



5. Wyznaczenie obszaru zdegradowanego

Zgodnie z przyjętą metodyką, do obszaru zdegradowanego włączone mogą zostać wszystkie te jednostki analityczne, dla których wartość wskaźnika syntetycznego natężenia zjawisk kryzysowych jest ujemna (mniejsza od 0) w sferze społecznej oraz w przynajmniej jednej z 4 sfer wskazanych w art. 9 ust. 1 pkt 1-4 *ustawy o rewitalizacji*.

Zgodnie z *ustawą o rewitalizacji*, obszar zdegradowany może być podzielony na podobszary, w tym podobszary nieposiadające ze sobą wspólnych granic, pod warunkiem stwierdzenia na każdym z podobszarów występowania koncentracji negatywnych zjawisk społecznych oraz gospodarczych, środowiskowych, przestrzenno-funkcjonalnych lub technicznych.

Natężenie zjawisk kryzysowych w sferze społecznej zdiagnozowano w następujących jednostkach analitycznych Gminy Krosno Odrzańskie: **Krosno Odrzańskie 3, Krosno Odrzańskie 4, Czarnowo, Czetowice, Marcinowice, Nowy Raduszec, Radnica, Sarbia, Stary Raduszec, Strumienno, Szklarka Radnicka i Wężyska**. We wszystkich z powyższych jednostek stwierdzono współwystępowanie problemów w co najmniej jednej ze sfer: gospodarczej, środowiskowej, przestrzenno-funkcjonalnej lub technicznej. Oznacza to, że wszystkie wskazane powyżej jednostki, stanowią obszar zdegradowany wyznaczony na terenie Gminy Krosno Odrzańskie.

W poniższej tabeli przedstawiono w sposób zbiorczy wyniki analizy wskaźnikowej sfery społecznej, gospodarczej, środowiskowej, przestrzenno-funkcjonalnej i technicznej przy użyciu wskaźnika syntetycznego dla wszystkich badanych jednostek analitycznych.

Tabela 16 Analiza sfery społecznej, gospodarczej, środowiskowej, przestrzenno-funkcjonalnej i technicznej przy użyciu wskaźnika syntetycznego - zestawienie zbiorcze

Jednostka analityczna	Sfera społeczna	Sfera gospodarcza	Sfera środowiskowa	Sfera przestrzenno-funkcjonalna	Sfera techniczna
Krosno Odrzańskie 1	0,292	-0,176	1,233	-0,666	0,171
Krosno Odrzańskie 2	0,231	-0,244	1,764	-0,573	0,542
Krosno Odrzańskie 3	-0,448	0,631	0,086	-0,986	0,840
Krosno Odrzańskie 4	-0,890	-0,404	1,286	-1,041	-0,449
Bielów	0,093	0,173	-0,624	0,907	0,652
Brzózka	0,279	0,173	-0,145	-0,116	-0,425
Chojna	0,865	0,173	0,938	0,851	-0,568
Chyże	0,309	0,173	0,059	1,341	0,370
Czarnowo	-0,159	-0,025	-0,962	-0,573	0,023
Czetowice	-0,215	-1,342	-1,645	1,507	0,135
Gostchorze	0,120	-0,537	-0,517	0,311	-0,175
Kamień	0,370	-0,080	0,462	0,411	-0,057
Łochowice	0,774	0,068	-0,241	-0,624	-0,037
Marcinowice	-0,090	-0,548	0,182	-0,704	0,181
Nowy Raduszec	-0,476	0,173	-0,854	0,805	-0,836
Osiecznica	0,144	-0,099	0,423	-0,951	-0,043
Radnica	-0,039	-1,061	-0,844	-0,519	0,103

Sarbia	-0,125	0,687	-1,139	1,446	-1,072
Stary Raduszec	-0,143	0,622	-0,271	0,016	0,139
Strumienno	-0,140	0,587	-0,187	0,406	-0,852
Szklarka Radnicka	-0,278	0,711	0,342	-0,572	1,351
Wężyska	-0,476	0,347	0,657	-0,674	0,007

Źródło: opracowanie własne.

W kolejnej tabeli przedstawione są uporządkowane wyniki analizy sfery społecznej jednostek analitycznych obszaru zdegradowanego, ze wskazaniem liczby pozostałych sfer, w których stwierdzono występowanie zjawisk kryzysowych oraz dotyczących ich danych powierzchniowych i ludnościowych.

W tak przyjętej analizie, obszar zdegradowany tworzy dwanaście jednostek analitycznych, których łączna powierzchnia wynosi 124,01 km², co stanowi 58,6% powierzchni Gminy. Obszar zdegradowany zamieszkiwany jest przez 8 587 mieszkańców, którzy stanowią 50,8% ogółu mieszkańców Gminy Krosno Odrzańskie.

Tabela 17 Jednostki analityczne zaliczone do obszaru zdegradowanego na terenie Gminy Krosno Odrzańskie

Jednostka analityczna	Sfera społeczna	Liczba pozostałych sfer, w których stwierdzono występowanie zjawisk kryzysowych	Liczba ludności w jednostce analitycznej (os.)	Udział wśród całkowitej ludności Gminy (%)	Powierzchnia jednostki analitycznej (km ²)	Udział w całkowitej powierzchni Gminy (%)
Krosno Odrzańskie 4	-0,890	3	4334	25,6%	4,78	2,3%
Nowy Raduszec	-0,476	2	169	1,0%	7,78	3,7%
Wężyska	-0,476	1	768	4,5%	21,91	10,4%
Krosno Odrzańskie 3	-0,448	1	369	2,2%	0,54	0,3%
Szklarka Radnicka	-0,278	1	290	1,7%	5,21	2,5%
Czetowice	-0,215	2	139	0,8%	18,79	8,9%
Czarnowo	-0,159	3	445	2,6%	11,3	5,3%
Stary Raduszec	-0,143	1	418	2,5%	7,59	3,6%
Strumienno	-0,140	2	331	2,0%	15,17	7,2%
Sarbia	-0,125	2	128	0,8%	6,24	3,0%
Marcinowice	-0,090	2	659	3,9%	3,66	1,7%
Radnica	-0,039	3	538	3,2%	21,04	9,9%
SUMA			8587	50,8%	124,01	58,6%

Źródło: opracowanie własne.

6. Wyznaczenie obszaru rewitalizacji

Z ustawy o rewitalizacji wynika, że aby dany obszar gminy mógł zostać uznany za obszar rewitalizacji konieczne jest, aby występowała na nim koncentracja negatywnych zjawisk oraz aby był on istotny dla rozwoju lokalnego całej gminy.

Wyznaczając obszar rewitalizacji na terenie Gminy Krosno Odrzańskie kierowano się również zasadą nieprzekraczalności ustawowych wartości 20% powierzchni gminy oraz 30% liczby mieszkańców. Zgodnie z przeprowadzoną analizą wskaźnikową **jako obszar rewitalizacji przyjęto jednostkę analityczną Krosno Odrzańskie 4**. Wyboru tej jednostki dokonano na podstawie łącznego spełnienia kryteriów takich jak:

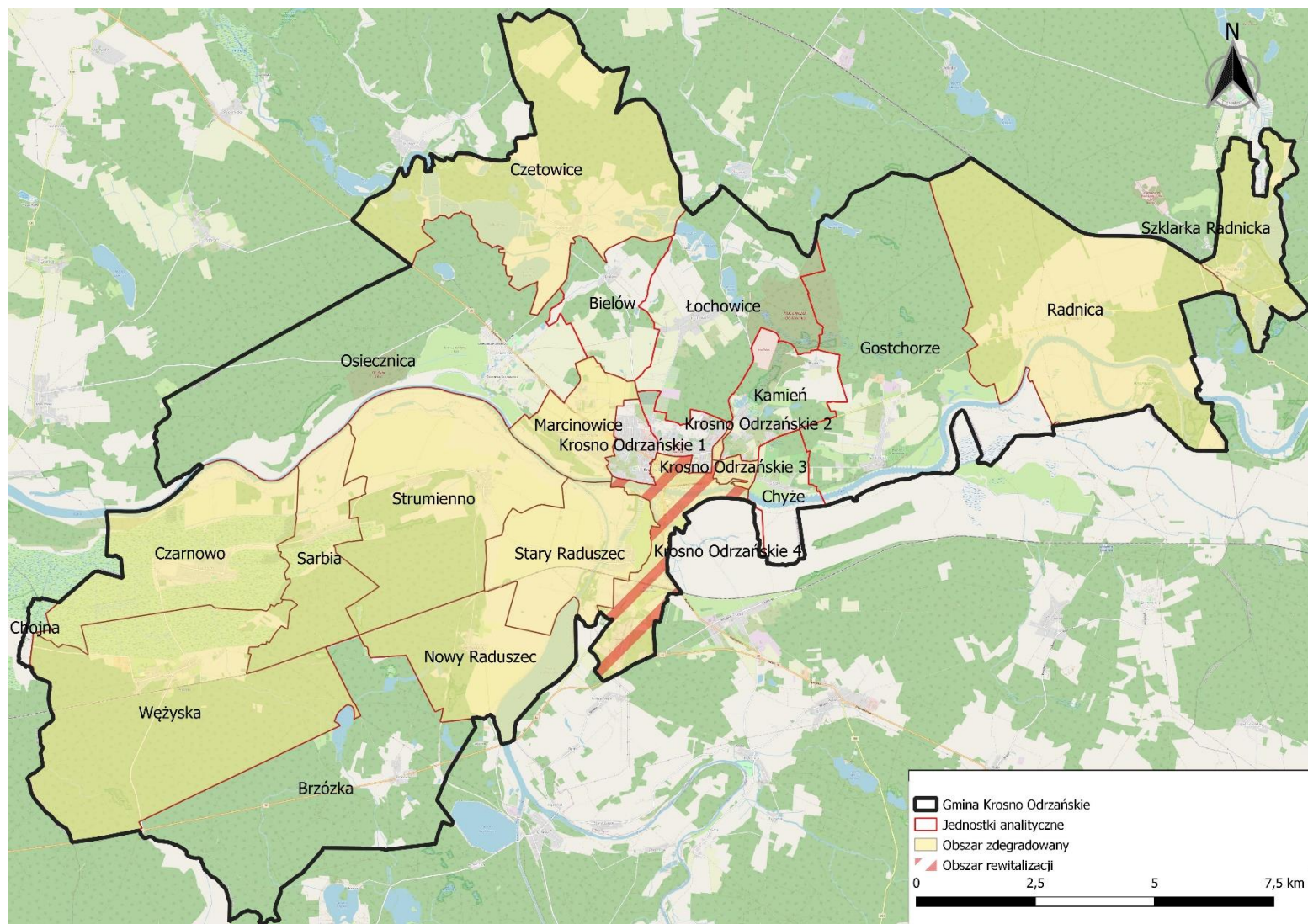
- jednostka posiada istotne znaczenie dla rozwoju lokalnego całej Gminy,
- zachodzi na niej wysoka koncentracja negatywnych zjawisk w sferze społecznej,
- w jednostce współwystępują negatywne zjawiska w 3 innych sferach: gospodarczej, przestrzenno-funkcjonalnej oraz technicznej.

Wyznaczona jako obszar rewitalizacji jednostka analityczna Krosno Odrzańskie 4, obejmuje swym zasięgiem tereny Krosna Odrzańskiego położone na południe od Odry, a także jego centralną część. Z uwagi na nagromadzenie różnorodnych funkcji, tereny te mają istotne znaczenie dla rozwoju lokalnego. W granicach obszaru znajdują się m.in. Park Tysiąclecia, Urząd Miasta w Krośnie Odrzańskim, amfiteatr, Plac Unii Europejskiej, ul. Podgórna, Zamek Piastowski w Krośnie Odrzańskim, stacja kolejowa Krosno Odrzańskie, Ośrodek Sportu i Rekreacji, szkoły i przedszkola, a także tereny nadodrzańskie. Wiele z powyższych miejsc może stanowić nie tylko płaszczyznę działań rewitalizacyjnych, ale również potencjał infrastrukturalny i instytucjonalny do wykorzystania przy realizacji celów zmierzających do poprawy stanu społeczno-gospodarczego. W granicach obszaru rewitalizacji znajdują się następujące ulice i ich części: ul. 1 Maja, skwer 4 Dywizji Zmechanizowanej, ul. Bankowa, ul. Bobrowa, ul. Bohaterów Wojska Polskiego, ul. Bolesława Chrobrego, ul. Czarnieckiego, ul. Dworcowa, ul. Grobla, ul. Gubińska, bulwar Jana Pawła II, ul. Kamienna, ul. Katastralna, ul. Kościelna (w części), ul. Kościuszki (w części), ul. Lipowa, ul. Mennicza, ul. Mnichów, ul. Murna, ul. Parkowa, ul. PCK, ul. Piastów (w części), ul. Pionierów, ul. Pocztowa, ul. Podgórna, ul. Poprzeczna, ul. Poznańska, ul. Prądyńskiego, pl. Prusa, ul. Pułaskiego (w części), ul. Rybaki, ul. Słoneczna, ul. Srebrna Góra, ul. Szkolna, pl. Św. Jadwigi Śląskiej, ul. Trakt Książęcy, pl. Unii Europejskiej, ul. Wakacyjna (w części), ul. Wąska, ul. Wierzbowa, ul. Wodna, pl. Wolności, ul. Zacisze, ul. Zamkowa, ul. Żeromskiego.

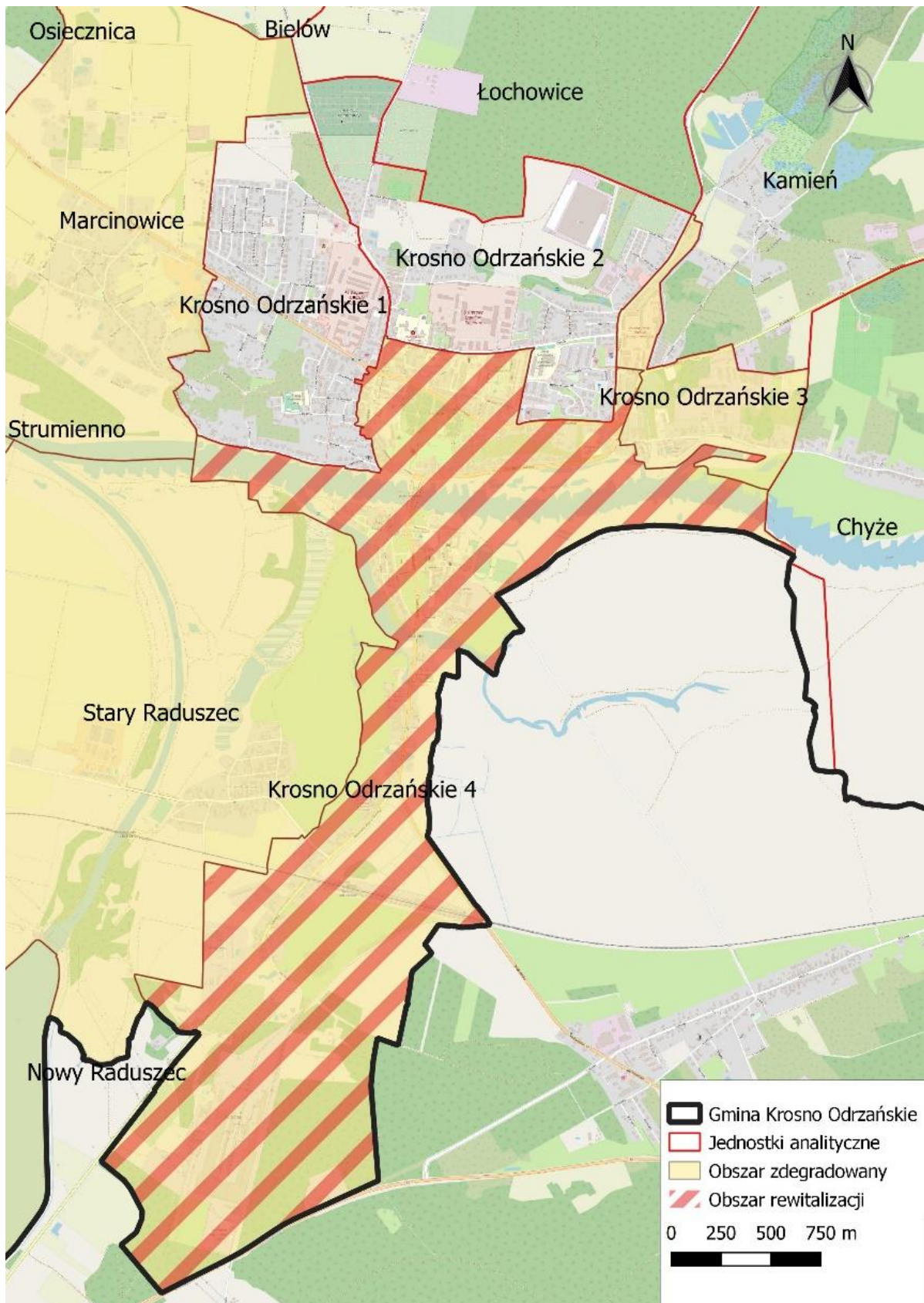
Obszar rewitalizacji wyznaczony został na powierzchni 4,78 km² (co stanowi 2,3% powierzchni Gminy Krosno Odrzańskie). Zamieszkiwany jest przez 4 334 osoby, co odpowiada 25,6% ludności Gminy. Jest to najbardziej zaludniona jednostka analityczna na terenie Gminy, co potwierdza również zasadność prowadzenia tam procesu rewitalizacji – z efektów zaplanowanych działań skorzysta wielu mieszkańców. Co więcej, liczebność jednostki wpływa na wysoki potencjał ludzki, który może być wykorzystany do prowadzenia rewitalizacji w zakresie m.in. działań integracyjnych, aktywizacyjnych, a także może generować inicjatywy oddolne. Centralna i południowa część Krosna Odrzańskiego pełni również istotne funkcje związane z zaspokajaniem potrzeb mieszkańców nie tylko obszaru rewitalizacji, ale również całej Gminy. Mieszkańcy obszarów wiejskich i pozostałych części miasta, załatwiając swoje sprawy zawodowe, administracyjne, edukacyjne, zdrowotne czy kulturalne, będą również pośrednio korzystali z efektów działań rewitalizacyjnych.

Na etapie delimitacji jednostek zdegradowanych, w granicach jednostki Krosno Odrzańskie 4 zdiagnozowano wysokie natężenie negatywnych zjawisk **społecznych**, ale również **gospodarczych, przestrzenno-funkcjonalnych** oraz **technicznych**. W sferze społecznej zidentyfikowano problemy w zakresie bezrobocia, alkoholizmu, ubóstwa, przestępczości, odpływu mieszkańców i starzenia się społeczeństwa, a także wysokiego udziału osób ze szczególnymi potrzebami, co jest problemem biorąc pod uwagę brak dostosowania poszczególnych przestrzeni i obiektów do standardów dostępności. W zakresie aktywności gospodarczej, w granicach obszaru rewitalizacji stwierdzono negatywny stosunek liczby nowopowstałych podmiotów gospodarczych do wyrejestrowanych podmiotów (w 2022 zarejestrowało się 17 nowych firm, a aż 15 się wyrejestrowało), co może świadczyć o niekorzystnych warunkach prowadzenia działalności gospodarczej w jednostce Krosno Odrzańskie 4. Degradacja w sferze przestrzenno-funkcjonalnej nastąpiła zarówno w zakresie dostępności infrastruktury publicznej, jak i jakości terenów publicznych. Z kolei w sferze technicznej stwierdzono zły stan techniczny obiektów występujących w przestrzeni wspólnej, szczególnie w odniesieniu do obiektów zabytkowych ujętych w Gminnej Ewidencji Zabytków.

Obszar zdegradowany wraz z obszarem rewitalizacji prezentuje mapa sporządzona zgodnie z art. 11 ust. 4 *ustawy o rewitalizacji*, stanowiąca załącznik nr 1 do uchwały w sprawie wyznaczenia obszaru zdegradowanego i obszaru rewitalizacji. Uproszony rysunek zamieszczono na następnym stronie.



Rysunek 14 Uproszczona mapa obszaru zdegradowanego i obszaru rewitalizacji w Gminie Krosno Odrzańskie
Źródło: opracowanie własne.



Rysunek 15 Uproszczona mapa obszaru zdegradowanego i obszaru rewitalizacji w Krośnie Odrzańskim

Źródło: opracowanie własne.

SPIS RYSUNKÓW

Rysunek 1 Położenie Gminy Krosno Odrzańskie na tle powiatu krośnieńskiego i województwa lubuskiego	4
Rysunek 2 Położenie Gminy Krosno Odrzańskie względem jednostek ościennych	5
Rysunek 3 Mapa Gminy Krosno Odrzańskie	6
Rysunek 4 Zmiany liczby ludności w Gminie Krosno Odrzańskie w latach 2011-2021.....	10
Rysunek 5 Wysokość dochodów i wydatków Gminy Krosno Odrzańskie w latach 2017-2021	11
Rysunek 6 Dochody Gminy Krosno Odrzańskie na mieszkańca w latach 2017-2021 na tle powiatu nowodworskiego i województwa pomorskiego.....	11
Rysunek 7 Podział Gminy Krosno Odrzańskie na jednostki analityczne	19
Rysunek 8 Podział Krosna Odrzańskiego na jednostki analityczne	20
Rysunek 9 Udział bezrobotnych zarejestrowanych w liczbie ludności w wieku produkcyjnym	27
Rysunek 10 Beneficjenci środowiskowej pomocy społecznej na 10 tys. ludności	30
Rysunek 11 Struktura ludności w Gminie Krosno Odrzańskie w latach 2017-2021.....	38
Rysunek 12 Liczba fundacji, stowarzyszeń i organizacji społecznych na 1000 mieszkańców	41
Rysunek 13 Podmioty gospodarcze wpisane do REGON na 1000 mieszkańców.....	44
Rysunek 14 Uproszczona mapa obszaru zdegradowanego i obszaru rewitalizacji w Gminie Krosno Odrzańskie	59
Rysunek 15 Uproszczona mapa obszaru zdegradowanego i obszaru rewitalizacji w Krośnie Odrzańskim	60

SPIS TABEL

Tabela 1 Zmiany liczby ludności w powiecie krośnieńskim w latach 2017-2021	9
Tabela 2 Jednostki analityczne wyznaczone w Gminie Krosno Odrzańskie.....	16
Tabela 3 Jednostki analityczne wyznaczone na terenie Gminy Krosno Odrzańskie	18
Tabela 4 Wskaźniki wykorzystane do zdiagnozowania zjawisk kryzysowych	22
Tabela 5 Analiza wskaźnikowa sfery społecznej w obszarze bezrobocia.....	28
Tabela 6 Analiza wskaźnikowa sfery społecznej w obszarze ubóstwa.....	31
Tabela 7 Analiza wskaźnikowa sfery społecznej w obszarze alkoholizmu	33
Tabela 8 Analiza wskaźnikowa sfery społecznej w obszarze przestępczości	35
Tabela 9 Analiza wskaźnikowa sfery społecznej w obszarze osób ze szczególnymi potrzebami	37
Tabela 10 Analiza wskaźnikowa sfery społecznej w obszarze kapitału społecznego.....	39
Tabela 11 Analiza wskaźnikowa sfery społecznej w obszarze aktywności społecznej.....	42
Tabela 12 Analiza wskaźnikowa sfery gospodarczej	45
Tabela 13 Analiza wskaźnikowa sfery środowiskowej	48
Tabela 14 Analiza sfery przestrzenno-funkcjonalnej.....	51
Tabela 15 Analiza sfery technicznej	53
Tabela 16 Analiza sfery społecznej, gospodarczej, środowiskowej, przestrzenno-funkcjonalnej i technicznej przy użyciu wskaźnika syntetycznego - zestawienie zbiorcze.....	55
Tabela 17 Jednostki analityczne zaliczone do obszaru zdegradowanego na terenie Gminy Krosno Odrzańskie	56