

**ZARZĄDZENIE Nr 44/2013  
BURMISTRZA KROSNA ODRZAŃSKIEGO**

z dnia 21 listopada 2013 r.

**w sprawie ogłoszenia konkursu architektonicznego  
na opracowanie koncepcji programowo-przestrzennej zagospodarowania  
skarpy nadodrzańskiej,  
promenady od Urzędu Miasta do kasyna wojskowego oraz rewitalizacji Parku Tysiąclecia  
pomiędzy ul. Poznańską i WOP w Krośnie Odrzańskim**

Na podstawie art. 110 ustawy z dnia 29 stycznia 2004 r. – *Prawo zamówień publicznych* (Dz. U. z 2013r., poz. 907 - tekst jednolity), art. 30 ust.1 ustawy z dnia 8 marca 1990 r. *o samorządzie gminnym* (Dz.U. z 2013r.,poz.594 - tekst jednolity) **zarządza się, co następuje:**

§1. Ogłasza się konkurs architektoniczny na opracowanie koncepcji programowo-przestrzennej zagospodarowania skarpy nadodrzańskiej, promenady od Urzędu Miasta do kasyna wojskowego oraz rewitalizacji Parku Tysiąclecia pomiędzy ul. Poznańską i WOP w Krośnie Odrzańskim.

§ 2. Ustala się Regulamin Konkursu architektonicznego na opracowanie koncepcji programowo-przestrzennej zagospodarowania skarpy nadodrzańskiej, promenady od Urzędu Miasta do kasyna wojskowego oraz rewitalizacji Parku Tysiąclecia pomiędzy ul. Poznańską i WOP w Krośnie Odrzańskim, stanowiący załącznik do niniejszego zarządzenia.

§ 3. Wykonanie zarządzenia powierza się Zastępcy Burmistrza Krosna Odrzańskiego.

§ 4. Zarządzenie wchodzi w życie z dniem podpisania.

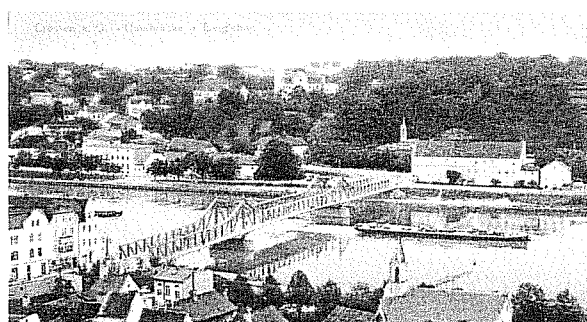
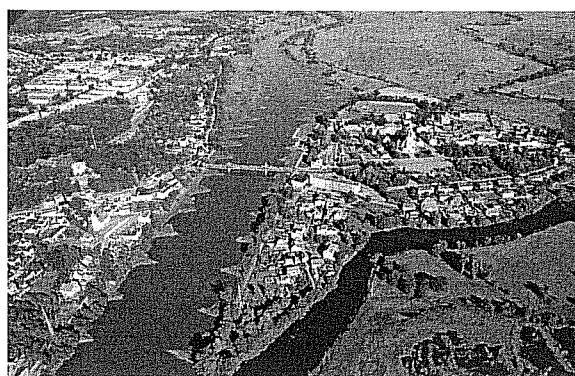
BURMISTRZ  
  
Marek Cebula

  
Robert Kornalewicz  
adwokat





Załącznik do Zarządzenia  
Burmistrza Krosna Odrzańskiego  
Nr 164./2013 z dnia 21. listopada 2013 r.



**REGULAMIN  
KONKURSU ARCHITEKTONICZNEGO  
NA OPRACOWANIE KONCEPCJI  
PROGRAMOWO-PRZESTRZENNEJ ZAGOSPODAROWANIA  
SKARPY NADODRZAŃSKIEJ,  
PROMENADY OD URZĘDU MIASTA DO KASYNA WOJSKOWEGO  
ORAZ REWITALIZACJI PARKU TYSIĄCLECIA  
POMIĘDZY UL. POZNAŃSKĄ I WOP W KROŚNIE ODRZAŃSKIM**

ORGANIZATOR KONKURSU (ZAMAWIAJĄCY):  
Gmina Krosno Odrzańskie ul. Parkowa 1, 66-600 Krosno Odrzańskie

zatwierdzam  
**BURMISTRZ**  
*Marek Cebula*  
Marek Cebula

Krosno Odrzańskie listopad 2013 r.

*2013 11 21*

## **SPIS TREŚCI**

### **ROZDZIAŁ I - POSTANOWIENIA OGÓLNE**

1. INFORMACJE O ZAMAWIAJĄCYM (ORGANIZATORZE KONKURSU)
2. FORMA KONKURSU I JEGO PODSTAWA PRAWNA
3. MAKSYMALNY PLANOWANY ŁĄCZNY KOSZT WYKONANIA PRAC REALIZOWANYCH NA PODSTAWIE PRACY KONKURSOWEJ
4. TERMINY KONKURSU

### **ROZDZIAŁ II - PRZEDMIOT I CEL KONKURSU**

1. CEL KONKURSU
2. OPIS PRZEDMIOTU KONKURSU
3. ZAKRES OPRACOWANIA
4. SĄD KONKURSOWY

### **ROZDZIAŁ III - WYMAGANIA, JAKIE MUSZĄ SPEŁNIAĆ UCZESTNICY KONKURSU**

1. POSTANOWIENIA OGÓLNE
2. OPIS WARUNKÓW UDZIAŁU W KONKURSIE I WYMAGANE DOKUMENTY
3. UCZESTNICY KONKURSU WSPÓLNIE BIORĄCY UDZIAŁ W KONKURSIE

### **ROZDZIAŁ IV - SPOSÓB POROZUMIEWANIA SIĘ ORGANIZATORA KONKURSU Z UCZESTNIKAMI KONKURSU ORAZ PRZEKAZYWANIA OŚWIADCZEŃ I DOKUMENTÓW**

1. SPOSÓB POROZUMIEWANIA SIĘ ORGANIZATORA KONKURSU Z UCZESTNIKAMI KONKURSU
2. SPOSÓB PRZEKAZYWANIA WNIOSKU, OŚWIADCZEŃ I DOKUMENTÓW MAJĄTKOWYCH

### **ROZDZIAŁ V - WNIOSKI O DOPUSZCZENIE DO UDZIAŁU W KONKURSIE – ZASADY PRZYGOTOWANIA I OCENY WNIOSKÓW**

1. WYMOGI FORMALNE
2. SPOSÓB, MIEJSCE I TERMIN SKŁADANIA WNIOSKU O DOPUSZCZENIE DO UDZIAŁU W KONKURSIE
3. OCENA WNIOSKÓW O DOPUSZCZENIE DO UDZIAŁU W KONKURSIE

### **ROZDZIAŁ VI - SPOSÓB OPRACOWANIA I SKŁADANIA PRAC KONKURSOWYCH**

1. INFORMACJE OGÓLNE O SPOSOBIE OPRACOWANIA PRACY KONKURSOWEJ
2. INFORMACJE SZCZEGÓŁOWE O SPOSOBIE OPRACOWANIA PRACY KONKURSOWEJ
3. SPOSÓB SKŁADANIA PRAC KONKURSOWYCH

### **ROZDZIAŁ VII - OCENA PRAC KONKURSOWYCH**

1. TRYB OCENY PRAC KONKURSOWYCH
2. KRYTERIA OCENY

## **ROZDZIAŁ VIII - NAGRODY I OGŁOSZENIE WYNIKÓW KONKURSU**

1. NAGRODY
2. OGŁOSZENIE WYNIKÓW KONKURSU

## **ROZDZIAŁ IX - INNE POSTANOWIENIA REGULAMINU**

1. ZOBOWIĄZANIA UCZESTNIKÓW KONKURSU, AUTORÓW PRAC NAGRODZONYCH I ZAMAWIAJĄCEGO, W TYM POLA EKSPLOATACJI PRAC KONKURSOWYCH
2. POUCZENIE O ŚRODKACH OCHRONY PRAWNEJ PRZYSŁUGUJĄCYCH UCZESTNIKOM KONKURSU

## **ROZDZIAŁ X - ZAŁĄCZNIKI DO REGULAMINU KONKURSU**

1. - 2. ZAŁĄCZNIKI FORMALNE
1. -15. ZAŁĄCZNIKI MERYTORYCZNE

# ROZDZIAŁ I

## POSTANOWIENIA OGÓLNE

### 1. INFORMACJE O ZAMAWIAJĄCYM (ORGANIZATORZE KONKURSU)

- 1.1 Zamawiający: Gmina Krosno Odrzańskie, NIP 926 10 00 601
- 1.2 Siedziba: ul. Parkowa 1, 66-600 Krosno Odrzańskie
- 1.3 Zamawiający reprezentowany jest przez Marka Cebulę - Burmistrza Krosna Odrzańskiego
- 1.4 Osobą upoważnioną do kontaktów z uczestnikami Konkursu jest Przewodniczący Sądu Konkursowego Aleksandra Węgrzyn-Przybylska email: architekt@krosnoodrzanskie.pl, tel. (68) 410 9773 w godzinach pracy Zamawiającego.

Materiały konkursowe do pobrania na stronie Zamawiającego [www.krosnoodrzanskie.pl-BIP/zamowienia\\_publiczne](http://www.krosnoodrzanskie.pl-BIP/zamowienia_publiczne).

### 2. FORMA KONKURSU I JEGO PODSTAWA PRAWNA

- 2.1 Niniejszy konkurs prowadzony jest zgodnie z przepisami ustawy z dnia 29 stycznia 2004 r. Prawo zamówień publicznych (tekst jednolity: Dz. U. z 2013 r., poz.907), zwanej dalej „ustawą”.
- 2.2 Niniejszy konkurs architektoniczny jest konkursem realizacyjnym, otwartym, jednoetapowym z nagrodami I, II, III i wyróżnieniami honorowymi. Na podstawie wygranej koncepcji konkursowej zostanie opracowana wielobranżowa dokumentacja projektowa, z zastrzeżeniem zapisów Rozdziału IX REGULAMINU KONKURSU zgodnie z art.111 ust.1 pkt 2 i 3 ustawy.
- 2.3 Konkurs zgodnie z art. 117 ust. 1 ustawy zorganizowany jest **w formie konkursu architektonicznego jednoetapowego**, w którym Wykonawcy składają wnioski o dopuszczenie do udziału w konkursie, a Zamawiający dopuszcza do udziału w konkursie i zaprasza do składania prac konkursowych Wykonawców spełniających warunki udziału w konkursie.
- 2.4 Konkurs przeprowadzony jest zgodnie z przepisami ustawy z dnia 4 lutego 1994 r. o prawie autorskim i prawach pokrewnych (tekst jednolity Dz. U. z 2006 r. Nr 90 poz. 631 z późn. zm.).
- 2.5 Konkurs prowadzony i rozstrzygany jest w języku polskim. Wszelkie informacje na planszach, opis oraz przeznaczenie terenów winny być sporządzone w języku polskim.

### 3. MAKSYMALNA PLANOWANA WARTOŚĆ NAGRÓD I WYRÓZNIENÍ

Wartość nagród i wyróżnień w konkursie wynosi 30.000 zł brutto (słownie: trzydzieści tysięcy złotych).

#### 4. TERMINY KONKURSU

4.1	Ogłoszenie konkursu	21.11.2013 r.
4.2	Składanie wniosków o dopuszczenie do udziału w konkursie	do 11.12.2013 r. do godz.14.00
4.3	Zawiadomienie Uczestników o dopuszczeniu do udziału w konkursie, zaproszenia do złożenia prac konkursowych	do 27.12.2013 r.
4.4	Termin złożenia prac konkursowych	do 28.02.2014 r. do godz.14.00
4.5	Podanie prac do publicznego wglądu na stronie internetowej Zamawiającego oraz wystawa prac konkursowych, głosowanie mieszkańców Krosna Odrzańskiego na najlepszą pracę konkursową	od 05.03.2014 r. do 19.03.2014 r.
4.6	Pierwsze posiedzenie Sądu Konkursowego	20.03.2014 r.
4.7	Podania do publicznej wiadomości wyników konkursu na stronie internetowej Zamawiającego	do 20.04.2014 r.
4.8	Termin wydania (wypłatania) nagrody	do 30 dni od daty ostatecznego ustalenia wyników konkursu lecz nie wcześniej, niż 15 dni po ogłoszeniu wyników konkursu

## ROZDZIAŁ II

### PRZEDMIOT I CEL KONKURSU

#### 1. CEL KONKURSU

**1.1** Przedmiotem konkursu jest opracowanie „Koncepcji programowo-przestrzennej zagospodarowania skarpy nadodrzańskiej, promenady od Urzędu Miasta do kasyna wojskowego oraz rewitalizacji Parku Tysiąclecia pomiędzy ul. Poznańską i WOP w Krośnie Odrzańskim” w granicach terenu zawartych w załączniku merytorycznym nr 1 do **REGULAMINU KONKURSU**.

**1.2** Celem konkursu jest dokonanie wyboru najlepszej pracy i wykorzystanie ustaleń zwycięskiej koncepcji do opracowania wielobranżowej dokumentacji projektowej zagospodarowania skarpy nadodrzańskiej, promenady od Urzędu Miasta do kasyna wojskowego oraz rewitalizacji Parku Tysiąclecia pomiędzy ul. Poznańską i WOP w Krośnie Odrzańskim. Gmina Krosno Odrzańskie ogłaszając niniejszy konkurs, inicjuje procesy rewitalizacyjne na obszarze własności publicznej i jest zainteresowana uzyskaniem interesujących, funkcjonalnych i estetycznych, z punktu widzenia społecznego i przestrzennego, rozwiązań zagospodarowania terenów gminnych.

Celem konkursu jest przede wszystkim poprawa jakości przestrzeni publicznych (placów, ulic, placów zabaw, terenów zielonych etc.), optymalizacja rozwiązań komunikacyjnych, w tym zapewnienie stosownych ilości miejsc postojowych, zaproponowanie nowej, niezbędnej infrastruktury technicznej (energetycznej, w tym oświetleniowej, wodociągowo-kanalizacyjnej, w tym kanalizacji sanitarnej i deszczowej), ze zwróceniem szczególnej uwagi na rozwiązania proekologiczne w energię odnawialną (np: wykorzystanie baterii fotowoltaicznych).

Należy podkreślić, że Gmina Krosno Odrzańskie jest miejscem przyjaznym inwestorom, otwartym na nowe materiały i technologie. Specyfika ukształtowania terenu i wnikliwa analiza załączników merytorycznych oraz wizja lokalna powinny stać się inspiracją w poszukiwaniach spójnej wizji zagospodarowania przestrzennego, przy poszanowaniu tradycji historycznych i kulturowych oraz nowego spojrzenia na zielen miejską, która wymaga zdecydowanych, śmiałych i nowatorskich sugestii. Potrzeba dynamicznego rozwoju nakazuje poprawić wizerunek tej części miasta Krosna Odrzańskiego, aby w sposób wyjątkowy i niepowtarzalny prezentowało się z lewobrzeżnej „dolnej” części Krosna Odrzańskiego, jak też ze szlaku turystyki rzecznej, aby zapadało w pamięć i serca mieszkańców i turystów i pozytywnie wyróżniało się na tle innych nadodrzańskich miast. Istotne jest znalezienie właściwych środków wyrazu architektury, architektury krajobrazu, tzw. „małej architektury” i stosownych proporcji pomiędzy nimi w taki sposób, by tworzyły harmonię w przestrzeni, nową identyfikację miejsca, a tym samym nową jakość do powiązania z terenem sąsiednim. Zamawiający zaznacza, że rozwiązania funkcjonalno-przestrzenne będą punktem wyjścia do organizacji przyszłych konkursów i przeprowadzenia ofensywy rewitalizacyjnej terenów przyległych: na wschód (ciąg dalszy zagospodarowania skarpy nadodrzańskiej) oraz na zachód (rewitalizacja deptaka przy ul. WOP). Celem opracowania jest też ekspozycja skarpy nadodrzańskiej, powrót do tradycji uprawy winorośli, która wpisze Krosno Odrzańskie w lubuski szlak miodu i wina, otwarcie miasta na rzekę Odrę, wykorzystanie jej terenów i terenów sąsiednich jako obszarów rekreacyjno-turystycznych oraz stworzenie przestrzeni publicznej, rozumianej jako miejsce przyjazne dla wszystkich, o atrakcyjnych walorach krajobrazowych integrujące mieszkańców. Ustalenia konkursu będą mieć wpływ na kształtowanie przestrzeni skarpy nadodrzańskiej, promenady widokowej od Urzędu Miasta do kasyna wojskowego, Parku Tysiąclecia i planowanej rewitalizacji, wprowadzenia zabudowy handlowo-usługowej, użyteczności publicznej (amfiteatr: scena koncertowa z zapleczem, widowia), kreowania nowych powiązań komunikacji kołowej i pieszej, wykorzystania elementów sztuki przestrzennej (np.: rzeźby, instalacji, współczesnych zadaszeń, tarasów etc.).

## **2. OPIS PRZEDMIOTU KONKURSU - KODY CPV**

71400000-2 - Usługi architektoniczne dotyczące planowania przestrzennego i zagospodarowania terenu

71420000-8 - Architektoniczne usługi zagospodarowania terenu

## **3. ZAKRES OPRACOWANIA**

### **3.1 CHARAKTERYSTYKA I ZASADNICZE UWARUNKOWANIA KONKURSU**

**Zadaniem Konkursu** jest uzyskanie interesujących rozwiązań architektoniczno-urbanistycznych i krajobrazowych, wskazanie kierunków rozwoju przestrzennego, gabarytów i form architektonicznych, dominant kubaturowych architektury i zieleni, wewnątrz urbanistycznych, rozwiązań komunikacyjnych, parkingów - tym samym poszukiwanie charakteru i stylistyki tak, aby efektem rozwiązań konkursowych i ich sukcesywnej realizacji było wzmocnienie identyfikacji mieszkańców ze swoim regionem, rewitalizacja w oparciu o zasadę trwałego i zrównoważonego rozwoju oraz zainicjowanie procesu przygotowawczego prowadzącego do zarządzania projektem rewitalizacyjnym.



Uczestnicy konkursu mają zaproponować sposób zagospodarowania przestrzennego w czytelnej i zwięzłej formie, odpowiedni dla rangi historycznej i kulturowej przeszłości Krosna Odrzańskiego, a także jego przyszłości, która będzie wyznaczała ramy i zasady rozwoju tej części miasta. Propozycje projektowe powinny być efektem wyważenia racji historycznych i rozwojowych, powinny wykreować wizję rozwoju przestrzennego atrakcyjną funkcjonalnie, programowo i architektonicznie dla użytkowników i inwestorów. Ważne jest powiązanie z terenem sąsiednim i dostępność komunikacyjna. Oczekuje się innowacyjności w podejściu do tematu konkursu, w powiązaniu i poszanowaniu tradycji i dziedzictwa kulturowego terenu, lekkości, rozmachu, pomysłów i idei. Szacunkowy kosztorys, którego wymaga Zamawiający, rzetelny i pragmatyczny, z wykazaniem prac i przykładowych materiałów budowlanych, elementów małej architektury, obiektów budowlanych, oświetlenia, sztuki dekoracji przestrzennej, informacji historycznej i turystycznej powinien przekonywać organizatora konkursu do przyjętych rozwiązań, które powinny być ekonomiczne w realizacji i eksploatacji. Zadaniem konkursu jest opracowanie funkcjonalno-przestrzenne terenu z przeznaczeniem pod funkcje: rekreacyjno-turystyczne i wypoczynkowe, zieleni parkową i uprawowa (winorośla), zabudowę usługowo-handlową i użyteczności publicznej przy ul. WOP i gastronomiczną przy promenadzie widokowej do kasyna wojskowego przy ul. Poznańskiej, infrastrukturę techniczną i komunikacyjną. Zawarte w pracy konkursowej rozwiązania powinny uwzględniać możliwość przetworzenia na wielobranżową dokumentację projektową i zawierać propozycję oznakowania i informacji historyczno-turystycznej. Zadaniem konkursu jest poprawa jakości otaczającej przestrzeni, dzięki której miasto może stać się miejscem bardziej przyjaznym dla mieszkańców, turystów i inwestorów. Dobrze zorganizowana, funkcjonalna i estetyczna przestrzeń wpływa pozytywnie na relacje społeczne, jest czynnikiem miastotwórczym, ożywczym, pełnym przyrody, życia i światła. Zadaniem konkursu jest zatem stworzenie podstaw koncepcyjnych dla całego obszaru.

Następnym krokiem Zamawiającego, będzie przygotowanie procedur dla działań inwestorskich, w tym mechanizmów finansowania infrastruktury technicznej, podziałów terenu etc.

### **3.2 OBSZAR OBJĘTY KONKURSEM**

#### **Charakterystyka terenu będącego przedmiotem konkursu Lokalizacja**

Teren będący przedmiotem konkursu jest ograniczony: od północy drogą krajową – ul. Poznańską, od zachodu drogami gminnymi ul. Parkową i ul. WOP oraz terenami targowiska miejskiego (przewidzianego do modernizacji i przeprojektowania układu komunikacyjnego), od wschodu terenami zamkniętymi wojska wraz z kasynem wojskowym oraz schodami ciągu pieszego prowadzącymi do drogi krajowej – ul. Bolesława Chrobrego, od południa granicą własności posesji prywatnych położonych nad rzeką Odrą wzdłuż ul. Bolesława Chrobrego.

#### **Stan prawny terenu**

Teren objęty opracowaniem jest własnością Gminy Krosno Odrzańskie, z wyjątkiem: garażu (dz. nr 1059/5), który jest własnością prywatną, trafostacji (dz. nr 1075/1), która jest własnością „Enea Operator” Sp. z o.o., obiektów infrastruktury technicznej (dz. nr 1075/2), które są własnością „Krośnieńskiego Przedsiębiorstwa Wodociągowo-Kanalizacyjnego” Sp. z o.o. oraz dz. nr 1098, która jest własnością Skarbu Państwa, jednakże do dz. nr 1059/5 należy jedynie zapewnić dojazd,

dz. nr 1075/1 pozostaje bez zmian (trafostacja), a południową część dz. nr 1075/2 oraz dz. nr 1098 można przeznaczyć na cele publiczne.

### **Rzeźba terenu**

Powierzchnia terenu działki jest głównie stroma (zbocze wzgórza), tylko od strony ul. Poznańskiej - płaska. Teren położony jest na wysokości pomiędzy 52,00 a 82,50 m n.p.m..

### **Użytkowanie i zainwestowanie terenu**

Obszar jest zabudowany 2 budynkami Urzędu Miasta położonymi na dz. nr 1062, obiektami „Krośnieńskiego Przedsiębiorstwa Wodociągowo-Kanalizacyjnego” Sp. z o.o., głównym punktem zasilania wody górnego (prawobrzeżnego) miasta - tzw. „hydrofornią Parkowa”. Obecny krajobraz miejski cechuje niespójność, przypadkowość, pozostałości historycznej zabudowy, w tym obiektów kubaturowych wpisanych do ewidencji zabytków, zieleń powojenna (nasadzenia i samosiejki). Teren objęty niniejszym konkursem charakteryzuje się dużym potencjałem rozwojowym i wymaga talentu, wiedzy i kreatywności niezbędnej do zaproponowania interesujących rozwiązań. Atutem terenu jest bliskość z prawobrzeżnym centrum miasta i widok ze skarpy nadodrzańskiej na lewobrzeżną część miasta („Stare Miasto” w trakcie procesu rewitalizacji), widok na dolinę rzeki Odry, dostępność komunikacyjna i infrastrukturalna.

Słabą stroną terenu jest stroma skarpa, która może być osuwiskowa, liczne zakrzaczenia i nieuporządkowane, chaotyczne zadrzewienia, nieużytki, przesłonięcie obiektów kubaturowych zwartą masą zieleni, brak wieloletnich roślin okrywowych, bylin i wielobarwnych drzew i krzewów, struktury zieleni zimozielonej i jednorocznej, o pięknych kształtach i pokrojach przebarwiających się sezonowo, pobudzających zmysły estetyczne i zapachowe, brak wewnątrz krajobrazowych i urbanistycznych punktów i platform widokowych, brak zorganizowanej przestrzeni publicznej dostosowanej dla różnych wiekowo grup mieszkańców i o różnym poziomie sprawności ruchowej (konieczność wprowadzenia pochylni i ramp) oraz mieszkańców poszukujących kontaktu społecznego. Teren Parku Tysiąclecia o powierzchni ok. 8 ha był w czasach przedwojennych i powojennych cmentarzem, który zaczęto likwidować w latach 60-tych i 70-tych na kwaterze polskiej; ostatnie ekshumacja odbyła się w 1978r. W 1966r. miało miejsce otwarcie Parku w części cmentarza poniemieckiego. Gmina Krosno Odrzańskie jest w posiadaniu Gminnej Ewidencji Zabytków z kartami zawierającymi opis zabytków. Do Gminnej Ewidencji Zabytków wpisane są oba budynki Urzędu Miasta, Park Tysiąclecia, a do Rejestru Zabytków – otoczenie układu urbanistyczno-krajobrazowego dolnego, lewobrzeżnego miasta Krosno Odrzańskie, wpisanego pod numerem 102 decyzją Wojewódzkiego Konserwatora Zabytków z dnia 8 lipca 1958 r. Zamawiający dysponuje też Studium konserwatorsko-historycznymi opracowanymi wraz z wytycznymi rewitalizacyjnymi, z których wynika konieczność zagospodarowania terenu objętego niniejszym konkursem z wyrazu dbałości o ewentualne zasoby archeologiczne oraz troski o ciągłość historyczną i unikalny potencjał turystyczny, wynikający z położenia geograficznego i walorów przyrodniczych.

### **Zieleń istniejąca**

Niezinwentaryzowana.

### **3.3 POWIERZCHNIA TERENU OBJĘTEGO KONKURSEM – ok. 12,75 ha.**

Teren opracowania oznaczono na załączniku graficznym w skali 1:1 000, który stanowi załącznik merytoryczny nr 1 do REGULAMINU KONKURSU.

### **3.4 OGÓLNE WYTYCZNE**

#### **Załączniki merytoryczne**

W załącznikach merytorycznych, wg zestawienia w Rozdziale X, przygotowanych przez Zamawiającego (w wersji elektronicznej na płytach CD/DVD) jest zawarty stan planistyczny, lokalizacja, struktura funkcjonalno-przestrzenna, historia, uwarunkowania: kulturowe, przyrodnicze, komunikacyjne, infrastruktury technicznej, istniejące zagospodarowanie, wytyczne konserwatorskie.

### **3.5 ZAKRES OPRACOWANIA**

#### **3.5.1 Oczekiwania Zamawiającego**

Opracowanie konkursowe powinno zawierać koncepcję architektoniczną i architektury krajobrazu wskazanej, prawobrzeżnej części Krosna Odrzańskiego powiązanej przestrzennie z całym układem urbanistycznym miasta poprzez dwie istniejące drogi krajowe (ul. Poznańska i ul. Bolesława Chrobrego) oraz drogi gminne (ul. Parkową, ul. WOP i ul. Stefana Czarnieckiego) zgodnie z wytycznymi i uwarunkowaniami określonymi w niniejszym REGULAMINIE KONKURSU, w granicach określonych w załączniku merytorycznym nr 1 REGULAMINU KONKURSU oraz spełniać zapisy Rozdziału I pkt 1.2 i 3.1 REGULAMINU KONKURSU.

#### **3.5.2 Koncepcja architektoniczna zagospodarowania terenu powinna zawierać:**

- a) nowe rozwiązania komunikacyjne, w tym dróg kołowych, ciągów pieszych i pieszo-rowerowych
- b) propozycje różnorodnych tematycznie stref przestrzeni publicznej (wnętrz urbanistycznych i krajobrazowych), mając na uwadze aspekt otwartości dla mieszkańców i turystów oraz aspekt wizerunkowy
- c) wizję nowego amfiteatru (sceny z zapleczem, widowni etc.)
- d) lokalizację miejsc widokowych (punktów, wież etc.)
- e) „małą architekturę”, elementy sztuki przestrzennej, elementy rekreacyjno-wypoczynkowe, wodne etc.
- f) urozmaiconą, różną w pokroju i barwie szatę roślinną (wykaz gatunków), w tym listę drzew i krzewów przeznaczonych do usunięcia
- g) tereny przeznaczone pod tarasową, bądź inną uprawę winorośli
- h) miejsca upamiętniające historię byłego cmentarza z informacją o pochowanej wielonarodowej ludności w czasach przedwojennych i ludności polskiej w czasach powojennych
- i) powiązania komunikacyjne z terenem sąsiednim, czytelne i reprezentacyjne wejścia do Parku Tysiąclecia
- j) optymalne rozwiązanie dla lokalizacji miejsc postojowych, w tym dla pojazdów osób niepełnosprawnych i rowerów
- k) ewentualną nową zabudowę handlowo-usługową przy ul. WOP
- l) ewentualną nową zabudowę handlowo-usługową (branża gastronomiczna) przy promenadzie widokowej
- m) propozycję lokalizacji oświetlenia z wykorzystaniem energii odnawialnej
- n) wskazanie miejsc dla lokalizacji akcentów i dominant: architektonicznych i zieleni
- o) propozycję oznakowania i informacji historyczno-turystycznej

- p) wytyczne wykonawczo-budowlane kolejnych etapów realizacji koncepcji
- q) szacunkowy kosztorys, z wykazaniem prac i przykładowych materiałów budowlanych, elementów „małej architektury”, obiektów budowlanych, oświetlenia, sztuki dekoracji przestrzennej, informacji historycznej i turystycznej

### **3.5.3 W części opisowej należy zdefiniować proponowane rozwiązania projektowe.**

### **3.5.4 Sposób opracowania pracy konkursowej Zamawiający oczekuje 4 usztywnionych plansz papierowych o wymiarach A0 i A1 wg zestawienia poniżej:**

**Plansza 1** - plan zagospodarowania zawierający program funkcjonalno-przestrzenny terenu w skali 1:1 000 (1 plansza format 70x100cm w układzie poziomym) zawierający zwięzły opis, bilans terenu i elementy projektowane z uwzględnieniem ławek, oświetlenia ulicznego, koszy, zróżnicowanej zieleni oraz nawierzchni i materiałów.

**Plansza 2** - widok całości „z lotu ptaka” w skali 1:1 000 lub wizualizacja w oparciu o zdjęcia lotnicze - załącznik merytoryczny nr 14 REGULAMINU KONKURSU (1 plansza format 70x100cm - w układzie poziomym).

**Plansza 3** - 2 wizualizacje „z poziomu człowieka” sporządzone w stopniu szczegółowości umożliwiającym pełne zapoznanie się z przyjętymi rozwiązaniami urbanistyczno-architektonicznymi ze wskazanych w załączniku merytorycznym nr 5 REGULAMINU KONKURSU punktów widokowych 1 i 2 oraz 3 charakterystyczne wnętrza (strefy) urbanistyczne, w tym obowiązkowo amfiteatr ze sceną koncertową, promenadę widokową od Urzędu Miasta do kasyna wojskowego i widok na ewentualną zabudowę przy w/w promenadzie (format 70x100cm w układzie poziomym).

## **4. SĄD KONKURSOWY**

4.1 Sąd Konkursowy został powołany Zarządzeniem Nr 160/2013 Burmistrza Krosna Odrzańskiego z dnia 13 listopada 2013r. W skład Sądu Konkursowego wchodzi:

1. mgr inż. arch. Aleksandra Węgrzyn-Przybylska - Przewodniczący Sądu Konkursowego, Sędzia referent, Architekt Miejski, Członek Stowarzyszenia Architektów Polskich i Lubuskiej Okręgowej Izby Architektów,
2. mgr inż. arch. Jadwiga Drynkorn - Zastępca Przewodniczący Sądu Konkursowego, Członek Stowarzyszenia Architektów Polskich, Lubuskiej Okręgowej Izby Architektów i Zachodniej Okręgowej Izby Urbanistów
3. mgr inż. arch. Paweł Gołębiowski - Członek Sądu Konkursowego, Członek Stowarzyszenia Architektów Polskich, Lubuskiej Okręgowej Izby Architektów,

4. dr Stanisław Kowalski - Członek Sądu Konkursowego, konserwator zabytków
5. mgr inż. arch. Wiesława Klim - Członek Sądu Konkursowego, Członek Stowarzyszenia Architektów Polskich, Lubuskiej Okręgowej Izby Architektów,
6. mgr inż. arch. Agnieszka Kochańska - Członek Sądu Konkursowego, architekt krajobrazu
7. dr inż. Ewa Kowalczyk - Członek Sądu Konkursowego, Naczelnik Wydziału Rozwoju, Inwestycji i Planowania Przestrzennego Urzędu Miasta w Krośnie Odrzańskim
8. mgr inż. Grzegorz Garczyński - Członek Sądu Konkursowego, Zastępca Burmistrza Krosna Odrzańskiego
9. mgr Jerzy Szymczak - Członek Sądu Konkursowego, Społeczny Opiekun Zabytków
10. mgr inż. Ryszard Słupski - Członek Sądu Konkursowego, przedstawiciel kierownika Zamawiającego ds. zamówień publicznych.
- 4.2 Zarządzeniem Burmistrza Nr 161/2013 z dnia 13 listopada 2013 r., powołano Lubuskiego Wojewódzkiego Konserwatora Zabytków jako biegłego ds. ochrony zabytków i dziedzictwa kulturowego w osobie dr Barbary Bielinis-Kopeć. O potrzebie powołania ewentualnych dodatkowych biegłych (ekspertów) zdecyduje Sąd Konkursowy zgodnie z REGULAMINEM SĄDU KONKURSOWEGO.

## ROZDZIAŁ III

### WYMAGANIA, JAKIE MUSZĄ SPEŁNIAĆ UCZESTNICY KONKURSU

#### 1. POSTANOWIENIA OGÓLNE

- 1.1 Uczestnikiem konkursu może być osoba fizyczna, osoba prawna lub jednostka organizacyjna nie posiadająca osobowości prawnej, zwana również „Uczestnikiem konkursu samodzielnie biorącym udział w konkursie” bądź podmioty występujące wspólnie, zwane również „Uczestnikami konkursu wspólnie biorącymi udział w konkursie”, spełniający wymagania określone niniejszym regulaminem.
- 1.2 Pisemność postępowania:
- 1.2.1 Oświadczenia, wnioski, zawiadomienia oraz informacje Zamawiający i uczestnicy przekazują pisemnie, pocztą elektroniczną lub faksem. Jeśli oświadczenia, wnioski, zawiadomienia lub informacje uczestnicy lub Zamawiający przekażą za pomocą poczty elektronicznej lub faksu, to uważać się będzie za złożone w terminie, jeżeli ich treść dotrze do adresata przed upływem terminu składania ofert i zostanie niezwłocznie potwierdzona w formie elektronicznej oraz pisemnej na żądanie drugiej strony.

- 1.2.2 Wszystkie dokumenty, oświadczenia, zawiadomienia, informacje i wnioski, a także część rysunkowa, opisowa i tabelaryczna konkursu muszą być sporządzone w języku polskim. Jeżeli zostały sporządzone w języku innym niż polski, powinny zostać złożone wraz z tłumaczeniem na język polski.
- 1.2.3 Uczestnik konkursu może zwrócić się do Zamawiającego o wyjaśnienia do REGULAMINU KONKURSU. Pytania powinny być sformułowane na piśmie (list, fax., email) opatrzonym nazwą i dokładnym adresem uczestnika i składane nie później niż do dnia określonego w Rozdziale I pkt. 4.2 REGULAMINU KONKURSU. Korespondencja mailowa oraz fax wymaga pisemnego potwierdzenia przez organizatora odbioru korespondencji. Znaczenie ma data wpływu do Zamawiającego.
- 1.2.4 Odpowiedzi na złożone zapytania zostaną udzielone niezwłocznie, chyba że wniosek o wyjaśnienia do konkursu wpłynął później niż na 2 dni przed upływem terminu składania wniosku.
- 1.2.5 Treść zapytań wraz z wyjaśnieniami Zamawiający zamieści na stronie internetowej Zamawiającego **[www.krosnoodrzańskie.pl](http://www.krosnoodrzańskie.pl)**. Wyjaśnienia treści REGULAMINU KONKURSU będą stanowić integralną część REGULAMINU KONKURSU.
- 1.3 Każdy uczestnik konkursu może złożyć tylko jeden wniosek o dopuszczenie do udziału w konkursie oraz tylko jedną pracę konkursową. Uczestnik konkursu, który złoży więcej niż jeden wniosek zostanie wykluczony z konkursu, a wszystkie prace z jego udziałem zostaną odrzucone. Za złożenie wniosku i pracy konkursowej uważa się również dokonanie takiej czynności wspólnie z innym uczestnikiem konkursu.
- 1.4 Wzór wniosku o dopuszczenie do udziału w konkursie określony został w załączniku formalnym nr 1.1 do REGULAMINU KONKURSU.
- 1.5 Do złożenia pracy konkursowej zostaną zaproszeni uczestnicy konkursu, którzy spełniają wymagania określone REGULAMINEM KONKURSU.

## **2. OPIS WARUNKÓW UDZIAŁU W KONKURSIE I WYMAGANE DOKUMENTY**

- 2.1. Do konkursu mogą przystąpić uczestnicy, którzy spełniają warunki, dotyczące:
  - 2.1.1 **Posiadania uprawnień** do wykonywania określonej działalności architektonicznej i przynależność do stosownej izby samorządu zawodowego zgodnie z zapisami ustawy z dnia 15 grudnia 2000r. o samorządach zawodowych architektów, inżynierów budownictwa oraz urbanistów (Dz. U. z 2013 r. poz. 932).

### **2.1.2 Posiadania wiedzy i doświadczenia:**

Zamawiający wymaga wiedzy i doświadczenia w postaci opracowania jednego projektu zagospodarowania przestrzeni publicznych w otoczeniu zabytku lub jednego projektu zagospodarowania przestrzeni publicznych w parkach lub na terenach zielonych lub na innych obszarach przeznaczonych dla funkcji publicznych.

### **2.1.3 Dysponowania odpowiednim potencjałem technicznym.**

Zamawiający nie wyznacza szczególnego warunku w tym zakresie.

**2.1.4 Dysponowania osobami** zdolnymi do wykonania założeń konkursu, które będą uczestniczyć w wykonywaniu zamówienia, w szczególności: **projektanta w dziedzinie architektury** posiadającego wykształcenie wyższe architektoniczne, uprawnienia budowlane do projektowania w specjalności architektonicznej bez ograniczeń.

#### **2.1.5 Sytuacji ekonomicznej i finansowej:**

Zamawiający nie wyznacza szczególnego warunku w tym zakresie. Sąd Konkursowy dokona oceny spełniania warunków udziału w postępowaniu na podstawie wymienionych w pkt. 2.2 dokumentów i oświadczeń złożonych przez uczestnika konkursu we wniosku. Oświadczenia i dokumenty będą oceniane pod względem formalno-prawnym, pod względem ich aktualności i treścią także, czy informacje w nich zawarte potwierdzają spełnienie wymagań Zamawiającego. Sposób oceny spełniania warunków wymaganych od uczestników będzie dokonywany na podstawie przedłożonych we wniosku dokumentów oraz będzie zgodny z formułą SPEŁNIA / NIE SPEŁNIA.

Uczestnik konkursu może polegać na wiedzy i doświadczeniu, potencjale technicznym, osobach zdolnych do wykonania zamówienia lub zdolnościach finansowych innych podmiotów, niezależnie od charakteru prawnego łączących go z nimi stosunków. Uczestnik zobowiązany jest udowodnić Zamawiającemu, iż będzie dysponował zasobami niezbędnymi do realizacji zamówienia w szczególności, przedstawiając w tym celu pisemne zobowiązanie podmiotów do oddania mu do dyspozycji niezbędnych zasobów na okres korzystania z nich przy wykonywaniu zamówienia.

## **2.2 WYMAGANE DOKUMENTY POTWIERDZAJĄCE SPEŁNIANIE WARUNKÓW UDZIAŁU W KONKURSIE**

Uczestnik zobowiązany jest złożyć w terminie wskazanym w Rozdziale I pkt. 4.4 REGULAMINU KONKURSU:

**2.2.1 Wniosek o dopuszczenie do udziału w konkursie** na formularzu o treści zgodnej ze wzorem stanowiącym załącznik formalny nr 1.1 wraz z oświadczeniem o spełnianiu warunków udziału w postępowaniu.

**2.2.2 Oświadczenie, jakie należy przedłożyć we wniosku w celu wykazania spełnienia przez Uczestnika warunków, o których mowa w art. 22 ust. 1 ustawy;** stanowiące załącznik formalny nr 1.2.

**Dokumenty, jakie należy przedłożyć we wniosku w celu wykazania spełnienia przez Uczestnika warunków, o których mowa w art. 22 ust. 1 ustawy:**

- a) **Wykaz wykonanych usług** w zakresie niezbędnym do wykazania spełnienia warunku wiedzy i doświadczenia w okresie ostatnich trzech lat przed upływem terminu składania wniosków o dopuszczenie do udziału w postępowaniu a jeżeli okres prowadzenia działalności jest krótszy, w tym okresie z podaniem dat wykonania i odbiorców oraz załączeniem dokumentu potwierdzającego, że te usługi zostały wykonane lub są wykonywane należycie. Wykaz należy sporządzić według wzoru stanowiącego załącznik formalny nr 1.4.
- b) **Wykaz osób**, które będą uczestniczyć w wykonywaniu zamówienia wraz z informacjami na temat ich kwalifikacji zawodowych, doświadczenia i wykształcenia, niezbędnych dla wykonania zamówienia, a także wykonywanych przez nie czynności oraz informacją o podstawie do dysponowania tymi osobami według wzoru stanowiącego załącznik formalny nr 1.5.

- c) Jeżeli Uczestnik wykazując spełnianie warunków, o których mowa w art. 22 ust. 1 ustawy polegać będzie na zasobach innych podmiotów na zasadach określonych w art. 26 ust. 2b ustawy, a podmioty te będą brały udział w realizacji części zamówienia, Zamawiający wymaga wykazania za pomocą dokumentów wymienionych w pkt. 2.2.3, iż w stosunku do tych podmiotów nie zachodzą okoliczności wskazane w art. 24 ust. 1 ustawy.

**2.2.3 Oświadczenia oraz dokumenty, jakie należy przedłożyć we wniosku o dopuszczenie do udziału w konkursie w celu wykazania braku podstaw do wykluczenia Uczestnika z postępowania w okolicznościach, o których mowa w art. 24 ust.1 i 2 ustawy:**

- a) Oświadczenie o braku podstaw do wykluczenia uczestnika - **załącznik Nr 1.3**

**2.2.4 Oświadczenia oraz dokumenty, jakie należy przedłożyć we wniosku w celu potwierdzenia, że oferowane usługi odpowiadają wymaganiom określonych przez organizatora konkursu.**

Każdy z uczestników załączy, referencje lub inny dokument, potwierdzający, że projekty zagospodarowania wyszczególnione w wykazie wykonanych usług, o którym mowa w Rozdziale III punkt 2.2.2 lit. a) REGULAMINU KONKURSU zostały wykonane należycie.

**2.2.5 Dokumenty załączone do oferty winne być przedstawione w formie oryginałów lub kserokopii poświadczonych za zgodność z oryginałem przez osoby upoważnione do składania oświadczeń woli w imieniu wykonawcy, za wyjątkiem dokumentów, które winny być przedstawione w oryginale.**

**2.3 Zamawiający nie wyraża zgody na złożenie wniosku w postaci elektronicznej.**

**3. UCZESTNICY KONKURSU WSPÓLNIE BIORĄCY UDZIAŁ W KONKURSIE**

- 3.1 W przypadku, gdy uczestnicy konkursu wspólnie ubiegają się o dopuszczenie do konkursu - uczestnicy ustanawiają pełnomocnika do reprezentowania ich w konkursie. Fakt ustanowienia pełnomocnika należy udokumentować dołączeniem pełnomocnictwa do karty identyfikacyjnej podpisanego przez wszystkich uczestników wspólnie ubiegających się o dopuszczenie do konkursu.

Pełnomocnictwo winno być w formie oryginału lub notarialnie poświadczonej kopii.

**3.2 Do Karty Identyfikacyjnej (załącznik formalny nr 2.1 REGULAMINU KONKURSU) należy dołączyć umowę zawartą przez podmioty występujące wspólnie zawierającą:**

- 3.2.1 Wskazanie osób prawnych lub fizycznych biorących wspólnie udział w Konkursie (zespołu autorskiego);
- 3.2.2 Ustanowienie pełnomocnika do reprezentacji przed zamawiającym w postępowaniu konkursowym;
- 3.2.3 Określenie celu wspólnego przedsięwzięcia;
- 3.3.4 Wskazanie zakresu obowiązków i działań każdego z uczestników;
- 3.3.5 Oznaczenie terminu obowiązywania umowy, przy czym termin ten nie może być krótszy, niż okres realizacji przedmiotu zamówienia;



- 3.3.6 Zamawiający dopuszcza wystąpienie zmiany podmiotów, które zawarły umowę współpracy;

Uczestnicy konkursu występujący wspólnie ponoszą solidarną odpowiedzialność za wykonanie pracy konkursowej. W celu wykazania braku podstaw do wykluczenia takiego uczestnika z konkursu, dokumenty wymienione w Rozdziale III punkt 2.2.3 (o ile dotyczy) - należy przedstawić dla każdego ze współników/partnerów osobno.

## ROZDZIAŁ IV

### POROZUMIEWANIE SIĘ UCZESTNIKÓW KONKURSU Z ZAMAWIAJĄCYM ORAZ SPOSÓB PRZEKAZYWANIA ZAPYTAŃ, OSWIADCZEŃ I DOKUMENTÓW

#### 1. SPOSÓB POROZUMIEWANIA SIĘ ZAMAWIAJĄCEGO Z UCZESTNIKAMI KONKURSU

- 1.1 Zamawiający wyznacza do bezpośredniego kontaktowania się z uczestnikami konkursu **Przewodniczącą Sądu Konkursowego: Aleksandrę Węgrzyn-Przybylską tel. (68) 410 97 73, fax (68) 383 51 22, email: architekt@krosnoodrzanskie.pl** w godzinach pracy organizatora. Zabrania się uczestnikom bezpośredniego kontaktowania z Sędziami Sądu Konkursowego w sprawach konkursu, pod rygorem wyłączenia z konkursu. Uczestnicy konkursu mogą zwracać się pisemnie, faksem lub pocztą elektroniczną do Zamawiającego o wyjaśnienie postanowień REGULAMINU KONKURSU a Zamawiający udzieli odpowiedzi. Odpowiedzi zostaną opublikowane na stronie organizatora konkursu (bez ujawniania źródła zapytania) oraz przesłane wszystkim uczestnikom, którzy złożyli zapytanie.
- 1.2 Udzielone przez Zamawiającego wyjaśnienia oraz dokonane zmiany w REGULAMINIE KONKURSU są wiążące dla uczestników konkursu.
- 1.3 Wszelką korespondencję związaną z konkursem należy kierować na adres organizatora z oznaczeniem „**KONKURS ARCHITEKTONICZNY NA OPRACOWANIE KONCEPCJI PROGRAMOWO-PRZESTRZENNEJ ZAGOSPODAROWANIA SKARPY NADODRZAŃSKIEJ, PROMENADY OD URZĘDU MIASTA DO KASYNA WOJSKOWEGO ORAZ REWITALIZACJI PARKU TYSIĄCLECIA POMIĘDZY UL. POZNAŃSKĄ I WOP W KROŚNIE ODRZAŃSKIM**”. Zamawiający nie bierze odpowiedzialności za skutki braku zachowania przez uczestnika konkursu powyższego wymogu.

#### 2. SPOSÓB PRZEKAZYWANIA WNIOSKU, OŚWIADCZEŃ I DOKUMENTÓW

- 2.1 Wniosek o dopuszczenie do udziału w konkursie oraz wymagane REGULAMINEM KONKURSU oświadczenia i dokumenty uczestnicy konkursu przekazują na piśmie.
- 2.2 Wniosek oraz wymagane REGULAMINEM KONKURSU oświadczenia i dokumenty, należy złożyć Zamawiającemu w oryginale lub kopii poświadczonej za zgodność z oryginałem, zgodnie z postanowieniami REGULAMINU KONKURSU w terminie wskazanym przez Zamawiającego.

## ROZDZIAŁ V

### WNIOSKI O DOPUSZCZENIE DO UDZIAŁU W KONKURSIE - ZASADY PRZYGOTOWANIA I OCENY WNIOSKÓW

#### 1. WYMOGI FORMALNE

- 1.1 Wniosek musi być sporządzony zgodnie z REGULAMINEM KONKURSU na wzorze wniosku o treści zgodnej z określoną we wzorze stanowiącym **załącznik formalny nr 1.1** REGULAMINU KONKURSU.
  - 1.2 Wniosek winien być sporządzony w języku polskim, pismem czytelnym, maszynowo lub odręcznie niezmywalnym atramentem. Jeśli dokumenty stanowiące załączniki do wniosku sporządzone są w języku obcym winny one zostać złożone wraz z tłumaczeniem na język polski.
  - 1.3 Wniosek oraz wszystkie wymagane załączniki wymagają podpisu osób uprawnionych do reprezentowania uczestnika konkursu.
  - 1.4 Dokumenty mogą być przedstawione w formie oryginałów albo kopii poświadczonych za zgodność z oryginałem przez upoważnionych przedstawicieli uczestników konkursu. Poświadczenie za zgodność z oryginałem winno być sporządzone w sposób umożliwiający identyfikację podpisu (np. wraz z imienną pieczętką) osoby poświadczającej kopie dokumentu za zgodność z oryginałem.
  - 1.5 Poprawki lub zmiany we wniosku powinny być naniesione czytelnie oraz opatrzone podpisem osoby lub osób uprawnionych.
  - 1.6 Jeśli wniosek zawiera dokumenty, co do których uczestnik konkursu zastrzegł, że nie mogą być ujawnione - wówczas wniosek powinien być sporządzony w sposób umożliwiający organizatorowi udostępnienie dokumentów (z wyjątkiem określonych w art. 8 ust. 3 ustawy) wszystkim zainteresowanym.
  - 1.7 Dokumenty we wniosku uporządkować, ponumerować i skompletować w teczce, która winna zawierać:
    - 1.7.1 wykaz dokumentów (z numerami stron)
    - 1.7.2 wypełniony wzór wniosku
    - 1.7.3 oświadczenia oraz dokumenty przedłożone we wniosku w celu wykazania braku podstaw do wykluczenia uczestnika z konkursu, o których mowa w art. 22 ust. 1 ustawy
    - 1.7.4 oświadczenia oraz dokumenty przedłożone we wniosku w celu wykazania spełniania przez uczestnika warunków, o których mowa w art. 22 ust. 1 ustawy
- #### 2. SPOSÓB, MIEJSCE I TERMIN SKŁADANIA WNIOSKU O DOPUSZCZENIE DO UDZIAŁU W KONKURSIE
- 2.1 Wniosek należy składać osobiście lub za pośrednictwem poczty bądź firmy kurierskiej na adres organizatora konkursu: Gmina Krosno Odrzańskie z siedzibą ul. Parkowa 1, 66-600 Krosno Odrzańskie, BOI – Biuro Obsługi Interesanta w terminie określonym w Rozdziale I pkt. 4.4 REGULAMINU KONKURSU do godziny 14.00. (znaczenie ma data wpływu do Zamawiającego).

- 2.2 Składając wniosek o dopuszczenie do konkursu opakowanie powinno zostać oznaczone jako **WNIOSEK O DOPUSZCZENIE DO UDZIAŁU W KONKURSIE ARCHITEKTONICZNYM NA OPRACOWANIE KONCEPCJI PROGRAMOWO-PRZESTRZENNEJ ZAGOSPODAROWANIA SKARPY NADODRZAŃSKIEJ, PROMENADY OD URZĘDU MIASTA DO KASYNA WOJSKOWEGO ORAZ REWITALIZACJI PARKU TYSIĄCLECIA POMIĘDZY UL. POZNAŃSKĄ I WOP W KROŚNIE ODRZAŃSKIM** oraz opatrzone nazwą/nazwiskiem i adresem uczestnika konkursu lub pełnomocnika.
- 2.3 Uczestnicy ponoszą wszelkie koszty związane z przygotowaniem i złożeniem wniosku. Organizator konkursu nie przewiduje zwrotu tych kosztów.
- 2.4 Uczestnik konkursu może zmienić lub wycofać wniosek wyłącznie przed upływem terminu składania wniosków. Powiadomienie o wprowadzeniu zmian lub o wycofaniu wniosku musi zostać złożone w sposób i formie przewidzianych dla złożenia wniosku z zastrzeżeniem, że opakowania (koperty) będą zawierały dodatkowe oznaczenie „ZMIANA/WYCOFANIE” **WNIOSKU O DOPUSZCZENIE DO UDZIAŁU W KONKURSIE ARCHITEKTONICZNYM NA OPRACOWANIE KONCEPCJI PROGRAMOWO-PRZESTRZENNEJ ZAGOSPODAROWANIA SKARPY NADODRZAŃSKIEJ, PROMENADY OD URZĘDU MIASTA DO KASYNA WOJSKOWEGO ORAZ REWITALIZACJI PARKU TYSIĄCLECIA POMIĘDZY UL. POZNAŃSKĄ I WOP W KROŚNIE ODRZAŃSKIM.**
- 2.5 Złożenie wniosku o dopuszczenie do udziału w konkursie oznacza, że uczestnik akceptuje bez zastrzeżeń niniejszy REGULAMIN KONKURSU i spełnia warunki w nim określone.
- 2.6 Uczestnik konkursu może ustanowić pełnomocnika, uprawnionego do złożenia wniosku o dopuszczenie do udziału w konkursie oraz oświadczeń i dokumentów wymaganych postanowieniami REGULAMINU KONKURSU.
- 2.7 Uczestnicy konkursu wspólnie biorący udział w konkursie mogą ustanowić wspólnego pełnomocnika uprawnionego do złożenia wniosku oraz dokumentów i oświadczeń wymaganych postanowieniami REGULAMINU KONKURSU.

### **3. OCENA WNIOSKÓW O DOPUSZCZENIE DO UDZIAŁU W KONKURSIE**

- 3.1 Organizator konkursu dokonuje oceny wniosków o dopuszczenie do udziału w konkursie bezpośrednio po upływie terminu ich składania zgodnie z warunkami określonymi w REGULAMINIE KONKURSU i przepisami prawa zamówień publicznych.
- 3.2 Zgodnie z art. 26 ust. 3 ustawy organizator konkursu wezwie uczestników konkursu, którzy w określonym terminie nie złożyli wymaganych przez organizatora oświadczeń lub dokumentów lub którzy nie złożyli pełnomocnictw, albo którzy złożyli wymagane oświadczenia lub dokumenty zawierające błędy, lub którzy złożyli wadliwe pełnomocnictwa do ich złożenia w wyznaczonym terminie, lecz nie dłuższym niż wskazanym w Rozdziale I pkt. 4.5 REGULAMINU KONKURSU chyba, że mimo ich złożenia wniosek podlega odrzuceniu albo konieczne byłoby unieważnienie konkursu.
- 3.3 Po dokonaniu oceny spełniania warunków udziału w konkursie organizator konkursu -Zamawiający zaprosi do składania prac konkursowych uczestników konkursu spełniających wymagania określone w niniejszym regulaminie.

## ROZDZIAŁ VI

### SPOSÓB OPRACOWANIA I SKŁADANIA PRAC KONKURSOWYCH

#### 1. INFORMACJE OGÓLNE O SPOSOBIE OPRACOWANIA PRACY KONKURSOWEJ

- 1.1 Wersję graficzną koncepcji należy prezentować w dwóch formatach (łącznie):  
Format I: na sztywnych planszach zgodnie z wytycznymi rozdziału II pkt 3.5.5. REGULAMINU KONKURSU - 3 plansze (antyramy wykluczone);  
Format II: na papierze w formacie A3 (2-krotne pomniejszenie plansz konkursowych) wszyte do opisu.
- 1.2 Tekst opisu koncepcji należy złożyć w formacie A4 spięty, o objętości do 10 stron opisu (czcionka Arial 11-punktową).
- 1.3 Zaleca się kolorową prezentację rzutów. Dopuszcza się umieszczenie na planszach innych, dodatkowych szkiców, schematów, rysunków i wizualizacji, które obrazować będą idee i rozwiązania projektu.
- 1.4 Materiały wykraczające poza zakres pracy konkursowej nie będą rozpatrywane.

#### 2. INFORMACJE SZCZEGÓLNE O SPOSOBIE OPRACOWANIA PRACY KONKURSOWEJ

##### 2.1 Część graficzna zgodnie z wytycznymi Rozdziału II REGULAMINU KONKURSU

##### 2.2 Część opisowa:

**Opis koncepcji architektonicznej** (maks. 10 stron formatu A4). Ponadto do części opisowej należy dołączyć pomniejszenia wszystkich plansz do formatu A3 (2-krotne), na których nie wolno umieszczać numeru pracy (rozpoznawczego) i wykonać je w **3 egzemplarzach**.

##### 2.3 Część cyfrowa - 3 płyty CD lub DVD

- 2.3.1 W celu umożliwienia wykorzystania prac, zgodnie z REGULAMINEM KONKURSU, uczestnicy zobowiązani są do przekazania organizatorowi konkursu zawartości opracowania w postaci zapisu elektronicznego cyfrowego, nagranych na 3 płyty CD lub DVD, które powinny być dołączone do części opisowej.
- 2.3.2 Część cyfrowa pracy konkursowej, opracowana dla potrzeb Sądu Konkursowego powinna składać się z prezentacji wszystkich plansz i zapisu części opisowej (format PDF).  
Na rysunkach i na opisie należy wykasować KOD rozpoznawczy i zagwarantować anonimowość zapisanych danych (wykasować z plików źródłowych informacje o komputerze, na którym następowało ich opracowanie). KOD rozpoznawczy należy zapisać bezpośrednio na zewnętrznej powierzchni płyt CD lub DVD.

##### 2.4 Część identyfikacyjna

**Karta identyfikacyjna** wraz ze składem zespołu autorskiego oraz podpisanym pełnomocnictwem (jeżeli było zawarte) należy umieścić w osobnej nieprzezroczystej kopercie.

### 3. SPOSÓB SKŁADANIA PRAC KONKURSOWYCH. SZYFROWANIE

- 3.1 Prace konkursowe należy składać osobiście lub za pośrednictwem poczty bądź firmy kurierskiej na adres: Gmina Krosno Odrzańskie z siedzibą ul. Parkowa 1 66-600 Krosno Odrzańskie, BOI - Biuro Obsługi Interesanta w terminie określonym w Rozdziale I pkt. 3.10., do godziny 14.00 (znaczenie ma data wpływu do Zamawiającego).
- 3.2 Pracę uważa się za złożoną w terminie, jeżeli przed upływem wskazanego terminu zostanie doręczona organizatorowi konkursu we wskazane miejsce.
- 3.3. Praca konkursowa złożona przez uczestnika może być wycofana wyłącznie przed upływem terminu do składania prac konkursowych. Wycofanie pracy może nastąpić po przedstawieniu oryginalnego pokwitowania odbioru pracy, wystawionego przez organizatora konkursu.
- 3.4 Wprowadzenie zmian i uzupełnień do pracy konkursowej możliwe jest wyłącznie przed upływem terminu do składania prac konkursowych. Wprowadzenie zmian lub uzupełnień pracy konkursowej, musi nastąpić z zachowaniem wymogów określonych dla pracy konkursowej, z zastrzeżeniem, że opakowania (koperty) będą zawierały dodatkowe oznaczenie „ZMIANA” / „UZUPEŁNIENIE” PRACY KONKURSOWEJ NA KONKURS ARCHITEKTONICZNY NA OPRACOWANIE KONCEPCJI PROGRAMOWO-PRZESTRZENNEJ ZAGOSPODAROWANIA SKARPY NADODRZAŃSKIEJ, PROMENADY OD URZĘDU MIASTA DO KASYNA WOJSKOWEGO ORAZ REWITALIZACJI PARKU TYSIĄCLECIA POMIĘDZY UL. POZNAŃSKĄ I WOP W KROŚNIE ODRZAŃSKIM. Prace konkursowe dostarczone po terminie nie będą rozpatrywane i zostaną zwrócone uczestnikom po rozstrzygnięciu konkursu dokonanym przez Sąd Konkursowy.
- 3.5.1 **Praca konkursowa (część graficzna - plansze oraz część opisowa i cyfrowa - płyty CD/ lub DVD nie może być podpisana.**
- 3.6 Praca musi być oznaczona **czterocyfrowym kodem rozpoznawczym o wysokości 1 cm wybranym dowolnie przez uczestnika konkursu uniemożliwiającym rozpoznanie autora/ów złożonej w konkursie pracy.** Kod należy umieścić na opakowaniu pracy konkursowej i wszystkich elementach pracy (w prawym górnym rogu), tj. stronie tytułowej opisu, na planszach i zewnętrznych stronach płytek CD/DVD oraz na opakowaniu ze składem zespołu autorskiego, a także na pokwitowaniu złożenia pracy konkursowej, który stanowi **załącznik formalny nr 2.2 REGULAMINU KONKURSU.**
- 3.7 Prace konkursowe należy składać w opakowaniach uniemożliwiających ich bezśladowe otwarcie i zapoznanie się z zawartością opakowania, za wyjątkiem koperty z informacją o składzie zespołu autorskiego. Opakowanie musi zostać opisane, jako **KONKURS ARCHITEKTONICZNY NA OPRACOWANIE KONCEPCJI PROGRAMOWO-PRZESTRZENNEJ ZAGOSPODAROWANIA SKARPY NADODRZAŃSKIEJ, PROMENADY OD URZĘDU MIASTA DO KASYNA WOJSKOWEGO ORAZ REWITALIZACJI PARKU TYSIĄCLECIA POMIĘDZY UL. POZNAŃSKĄ I WOP W KROŚNIE ODRZAŃSKIM** oraz oznakowanie KODEM nadanym wszystkim elementom pracy konkursowej.
- 3.8 Na odwrocie jednej z plansz pracy konkursowej należy przykleić taśmą samoprzylepną zaklejoną **kopertę oznaczoną kodem identyfikacyjnym,** zawierającą kartę identyfikacyjną oznaczoną kodem i zawierającą informacje o składzie autorskim **(wg załącznika formalnego nr 2.1 REGULAMINU KONKURSU).**

- 3.9 Opakowanie pracy konkursowej nie może być opatrzone nazwą uczestnika konkursu składającego pracę, ani innymi informacjami umożliwiającymi zidentyfikowanie autora pracy przed rozstrzygnięciem konkursu przez Sąd Konkursowy. W przypadku przesłania pracy za pośrednictwem Poczty Polskiej lub firmy kurierskiej, adres i nazwa podane na kopercie nie mogą być adresem i nazwą uczestnika konkursu.
- 3.10 Uczestnicy konkursu ponoszą wszelkie koszty związane z przygotowaniem i złożeniem pracy konkursowej. Organizator konkursu nie przewiduje zwrotu tych kosztów.

## ROZDZIAŁ VII

### OCENA PRAC KONKURSOWYCH

#### 1. TRYB OCENY PRAC KONKURSOWYCH

- 1.1. Oceny prac dokonuje Sąd Konkursowy na posiedzeniach zamkniętych, w zakresie zgodności tych prac z wymaganiami określonymi w REGULAMINIE KONKURSU i z kryteriami oceny prac konkursowych ustalonych w pkt. 2 niniejszego rozdziału zgodnie z Regulaminem Pracy Sądu Konkursowego. Wszystkie dostarczone w terminie prace będą poddane analizie pod względem poprawności rozwiązań funkcjonalnych, kompletności i zgodności z wymogami Regulaminu. Prace niespełniające wymagań określonych w regulaminie będą poprzez głosowanie składu sędziowskiego kwalifikowane do grupy „N” (niespełniających wymogów REGULAMINU KONKURSU) i nie będą podlegały ocenie według kryteriów ustalonych w pkt. 2 niniejszego rozdziału.
- 1.2. Wykluczonym z uczestnictwa w konkursie, z konsekwencją wykluczenia pracy, jest każdy, kto:
- 1.2.1 nie spełnia warunków uczestnictwa określonych w niniejszym REGULAMINIE, brał udział w organizowaniu konkursu lub opracowywaniu warunków konkursu;
- 1.2.3 weźmie udział w opracowaniu więcej niż jednej pracy zgłoszonej do konkursu;
- 1.2.4 naruszy przed rozstrzygnięciem konkursu zasadę anonimowości lub niezależności.
- 1.3. Sąd Konkursowy po dokonaniu oceny prac konkursowych przyzna punkty jak niżej:
- 1.3.1 dla kryterium 1 walory architektoniczne - **od 1 do 50 pkt.**
- 1.3.2 dla kryterium 2 rozwiązania funkcjonalno-przestrzenne - **od 1 do 50 pkt.**
- 1.4 Sąd Konkursowy dokona wyboru prac z najwyższą liczbą punktów, którym przyzna odpowiednio nagrody i wyróżnienia.
- 1.5 Sąd Konkursowy rozstrzyga konkurs, dokonując wyboru najlepszych prac konkursowych.

W szczególności Sąd Konkursowy:

- 1.5.1 wskazuje prace, które powinny być nagrodzone wraz z rodzajem i wysokością nagrody lub wskazuje na odstąpienie od przyznania określonej nagrody lub nagród, gdy prace konkursowe nie spełniają wymagań określonych w REGULAMINIE KONKURSU

- 1.5.2 sporządza opinie o nagrodzonych i wyróżnionych pracach konkursowych
- 1.5.3 przedstawia wyniki konkursu do zatwierdzenia Kierownikowi Zamawiającego
- 1.6 Po rozstrzygnięciu i zatwierdzeniu przez kierownika zamawiającego wyników konkursu Sąd Konkursowy dokonuje identyfikacji wszystkich prac przyporządkowując prace poszczególnym uczestnikom w oparciu o KOD umieszczony na karcie identyfikacyjnej.
- 1.7 W przypadku stwierdzenia, po identyfikacji prac konkursowych, że praca konkursowa została złożona przez uczestnika, którego organizator nie zaprosił do złożenia pracy konkursowej, taka praca zostanie uznana za nieważną.
- 1.8 W sytuacji, gdy nagrodzona praca została złożona przez uczestnika, którego Organizator nie zaprosił do złożenia pracy konkursowej - uczestnikowi nie zostanie przyznana nagroda.

## 2. KRYTERIA OCENY

Ocena prac konkursowych będzie dokonywana wyłącznie w oparciu o część graficzną i część opisową pracy konkursowej. Prace konkursowe będą oceniane według następujących kryteriów:

### a) kryterium I walory architektoniczne - 50 %

Liczba punktów badanej pracy konkursowej:  $\frac{\text{minimalna liczba punktów}}{\text{maksymalna liczba punktów}} \times 50$

### b) kryterium II rozwiązania funkcjonalno-przestrzenne - 50%

Liczba punktów badanej pracy konkursowej:  $\frac{\text{minimalna liczba punktów}}{\text{maksymalna liczba punktów}} \times 50$

## ROZDZIAŁ VIII

### NAGRODY I OGŁOSZENIE WYNIKÓW KONKURSU

#### 1. NAGRODY

- 1.1 Organizator konkursu przyzna nagrody uczestnikom konkursu, którzy uzyskają najwyższe oceny prac konkursowych odpowiadających warunkom, określonym w REGULAMINIE KONKURSU.
- 1.2 Rodzaj i wysokość nagród jest uzależniona od oceny pracy dokonanej przez Sąd Konkursowy w oparciu o kryteria oceny prac wskazane w niniejszym REGULAMINIE

- 1.3 Nagrody zostaną przyznane w następujących wysokościach:
- I nagroda** - 15 tys. PLN brutto (słownie: piętnaście tysięcy złotych 00/100)
  - II nagroda** - 10 tys. PLN brutto (słownie: dziesięć tysięcy złotych 00/100)
  - III nagroda** - 5 tys. PLN brutto (słownie: pięć tysięcy złotych 00/100)
- 1.4 Mogą zostać przyznane wyróżnienia honorowe, w tym za najlepszą koncepcję wybraną przez mieszkańców Krosna Odrzańskiego.
- 1.5 Sąd Konkursowy ma prawo do nieprzyznawania oraz innego rozdysponowania wysokości nagród i wyróżnień, jeśli w ocenie Sądu Konkursowego złożone prace nie spełnią kryteriów oceny prac w stopniu pozwalającym na ich przyznanie.

## 2. OGŁOSZENIE WYNIKÓW KONKURSU

- 2.1 Niezwłocznie po ustaleniu wyników konkursu Zamawiający zawiadamia uczestników o wynikach i otrzymanych ocenach, podając imię i nazwisko albo nazwę (firmę) oraz adres i miejsce zamieszkania (siedzibę) autora wybranej pracy konkursowej albo autorów wybranych prac konkursowych zgodnie z art.123 ustawy. Wraz z ogłoszeniem wyniku ujawnieni zostaną autorzy wszystkich złożonych prac konkursowych.
- 2.2 Ogłoszenie o wynikach konkursu organizator zamieści na stronie internetowej Zamawiającego.
- 2.3 Prace konkursowe, którym przyznano nagrody przechodzą na własność organizatora wraz z nieograniczonymi prawami autorskimi, w tym z warunkami określonym w Rozdziale IX pkt 1.3 REGULAMINU KONKURSU, stosownie do zapisów załącznika formalnego nr 1.7 REGULAMINU KONKURSU. Prace konkursowe, którym nie przyznano nagrody, zostaną zwrócone na wniosek uczestnika konkursu za pokwitowaniem, lecz nie wcześniej niż po upływie jednego miesiąca od zakończenia wystawy konkursowej. Po upływie roku od dnia ogłoszenia konkursu, prace które nie zostały odebrane przez uczestników konkursu zostaną zachowane, bez prawa roszczeń uczestnika, z zastrzeżeniem pkt 2.4.
- 2.4 Zamawiający planuje publiczną ekspozycję prac konkursowych.  
W tym celu Zamawiający może:
- 2.4.1 zorganizować wystawę konkursową. Wystawa eksponuje wszystkie nadesłane prace przez okres co najmniej 2-tygodni. W trakcie wystawy odbędzie się publiczna dyskusja pokonkursowa. Organizator zastrzega sobie prawo przedłużenia terminu lub zmiany miejsca wystawy oraz prawo rezygnacji z publicznej ekspozycji prac w formie wystawy, w przypadku wydania katalogu publikującego wszystkie prace
  - 2.4.2 opublikować prace. Wszystkie nadesłane prace podlegają publikacji na stronie internetowej organizatora, ewentualnie w katalogu konkursu, w celu promocji konkursu przez okres do 4 lat od rozstrzygnięcia konkursu
- Prace nagrodzone mogą podlegać publikacji w prasie i w publikacjach własnych Zamawiającego w celu promocji rewitalizacji w Krośnie Odrzańskim przez okres do 10 lat od rozstrzygnięcia konkursu
- Wzięcie udziału w konkursie, stanowi zgodę uczestników na czynności Zamawiającego, o których mowa w pkt 2.4, bez prawa do wynagrodzenia.



### **3. UNIEWAŻNIENIE KONKURSU**

Zamawiający unieważnia konkurs, jeżeli nie został złożony żaden wniosek o dopuszczenie do udziału w konkursie lub żadna praca konkursowa, a w przypadku, o którym mowa w art.11 ust.1 pkt 2, co najmniej dwie prace konkursowe albo jeżeli nie rozstrzygnięto konkursu.

Do unieważnienia konkursu przepisy art.93 ust.1 pkt 6 i 7 stosuje się odpowiednio zgodnie z zapisami art. 124 ustawy.

### **4. TERMIN WYDANIA NAGRÓD**

Nagrody zostaną wydane przez Zamawiającego na konta ich autorów w terminie do 30 dni od daty ostatecznego ustalenia wyników konkursu, ale nie wcześniej, niż po 15 dniach od daty rozstrzygnięcia konkursu.

## **ROZDZIAŁ IX INNE**

### **POSTANOWIENIA REGULAMINU**

#### **1. ZOBOWIĄZANIA UCZESTNIKÓW KONKURSU, AUTORÓW PRAC NAGRODZONYCH I ZAMAWIAJĄCEGO, W TYM POLA EKSPLOATACJI PRAC KONKURSOWYCH**

1.1 Zamawiający zastrzega sobie prawo prezentacji wszystkich lub wybranych prac konkursowych na polach eksploatacji jn.:

1.1.1 prawo do korzystania i zwielokrotniania w tym do fotografowania;

1.1.2 najem przekazanych egzemplarzy prac

1.1.3 publiczne udostępnianie pracy w taki sposób, aby każdy mógł mieć do niej dostęp włącznie

1.1.4 możliwość reprodukcji i publikacji w wydawnictwie pokonkursowym i innych wydawnictwach, z prawem udostępniania w Internecie, za pomocą dowolnej techniki; bez wynagrodzenia dla ich autorów (zespołów autorskich), stosownie do zapisów załącznika formalnego nr 1.7 REGULAMINU KONKURSU

1.2 Ustalenia pkt. 1.1 nie naruszają osobistego prawa autorskiego autorów prac.

#### **2. POUCZENIE O ŚRODKACH OCHRONY PRAWNEJ PRZYSŁUGUJĄCYCH UCZESTNIKOM KONKURSU**

2.1 Uczestnikom konkursu, a także innemu podmiotowi, jeżeli ma lub miał interes w uzyskaniu przyrzeczenia publicznego, jakim jest niniejszy konkurs oraz poniósł lub może ponieść szkodę w wyniku naruszenia przez Zamawiającego przepisów ustawy przysługuje odwołanie zgodnie z art.180 ustawy.

2.2 Tryb rozpatrywania odwołań oraz sposób wniesienia skargi do sądu złożonych w toku postępowania określa „Dział VI - środki ochrony prawnej” ustawy

## ROZDZIAŁ X

### SPIS ZAŁĄCZNIKÓW DO REGULAMINU KONKURSU

#### **1. Załączniki formalne do złożenia wraz z wnioskiem o dopuszczenie do udziału w konkursie**

- 1.1 wypełniony wniosek o dopuszczenie do udziału w konkursie – zał. nr 1.1
- 1.2 oświadczenie o spełnianiu warunków uczestnictwa w konkursie z art. 22 ust.1 ustawy zgodnie z zapisami rozdziału III pkt 2.2.2, lit. a), b), c) Regulaminu Konkursu – zał. nr 1.2
- 1.3 oświadczenie o braku podstaw do wykluczenia z art. 24 ust. 1 i 2 ustawy zgodnie z zapisami rozdziału III pkt 2.2.3, lit. a) - zał. nr 1.3
- 1.4 wykaz usług projektowych zgodnie z zapisami rozdziału III pkt 2.2.2, lit. a) Regulaminu Konkursu – zał. nr 1.4
- 1.5 wykaz osób, które będą uczestniczyć w wykonywaniu pracy konkursowej zgodnie z zapisami rozdziału III pkt 2.2, lit. b) Regulaminu Konkursu - zał. nr 1.5
- 1.6 oświadczenia uczestnika konkursu o nieodpłatnym przeniesieniu na Zamawiającego autorskich praw majątkowych do złożonej w konkursie pracy konkursowej – zał. nr 1.6
- 1.7 wzór oświadczenia uczestnika konkursu o wyrażeniu zgody na prezentację pracy konkursowej na wystawach i pokazach (w przypadku nieskorzystania z prawa zwrotu pracy konkursowej na podstawie art. 127 ust.2 ustawy) – zał. nr 1.7

#### **2. Załączniki formalne do złożenia wraz z pracą konkursową**

- 2.1 karta identyfikacyjna uczestnika konkursu, którą należy umieścić w szczelnie zamkniętej, nieprzeźroczystej kopercie oznaczonej KODEM rozpoznawczym i dołączyć do pracy konkursowej – zał. nr 2.1
- 2.2 pokwitowanie odbioru pracy konkursowej – zał. nr 2.2

#### **Załączniki merytoryczne**

1. mapa granic opracowania 1:1 000
2. plan orientacyjny miasta w skali 1:10 000
3. mapy zasadnicze w skali 1: 500
4. mapa glebowo-rolnicza w skali 1:5 000;
5. mapa zasadnicza w skali 1:1 000 ze wskazaniem punktów widokowych nr 1 i 2 dla obowiązkowego wykonania wizualizacji „z poziomu człowieka”
6. wytyczne konserwatorskie z 2002 r.+ materiały archiwalne, studium konserwatorskie historyczno – urbanistyczne
7. wytyczne konserwatorskie z 2012 r.
8. Gminna Ewidencja Zabytków, Rejestr Zabytków – karty zabytków
9. materiały o tradycji winiarstwa w regionie
10. materiały tekstowe historyczne
11. studium uwarunkowań i kierunków zagospodarowania przestrzennego Gminy Krosno Odrzańskie
12. koncepcja przebudowy parkingu przy ul. Poznańskiej

## Dokumentacja fotograficzna

13. zdjęcia historyczne
14. współczesne zdjęcia lotnicze
15. wirtualny spacer po Krośnie Odrzańskim link do pobrania  
<http://krosnoodrzanskie.vtour.pl/>

**Załączniki merytoryczne** zostaną przekazane na płycie CD lub /DVD przez Zamawiającego na wniosek telefoniczny lub mail'owy drogą pocztową – na wskazany adres.

*Uwaga: Gmina Krosno Odrzańskie (Zamawiający) zastrzega sobie prawo własności wszystkich materiałów stanowiących treść niniejszego regulaminu oraz załączników zawierających plany, rysunki, fotografie, zestawy danych i inne materiały chronione prawem autorskim. Każda reprodukcja, adaptacja, obrót, publiczne udostępnianie, czynienie użytku w inny sposób z materiałów chronionych prawem własności jest zabronione, chyba, że Wykonawca uzyska pisemną zgodę Zamawiającego. Jednocześnie Zamawiający wyraża zgodę na wykorzystanie wyżej wymienionych materiałów przez Wykonawców w trakcie i w celu przygotowania pracy konkursowej w niniejszym konkursie.*

