

**UCHWAŁA NR XIV/103/15  
RADY MIEJSKIEJ W KROŚNIE ODRZAŃSKIM**

z dnia 30 listopada 2015 r.

**w sprawie przyjęcia „Programu Opieki nad Zabytkami Gminy Krosno Odrzańskie na lata 2016 - 2019”**

Na podstawie art. 18 ust. 2 pkt. 15 ustawy z dnia 8 marca 1990 r. o *samorządzie gminnym* (Dz. U. z 2015 r., poz. 1515 – tekst jednolity) i art. 87 ust. 1, 3 i 4 ustawy z dnia 23 lipca 2003 r. o *ochronie zabytków i opiece nad zabytkami* (t. j. Dz. U. z 2014 r. poz. 1446 – tekst jednolity z późn. zm.), po uzyskaniu opinii Lubuskiego Wojewódzkiego Konserwatora Zabytków **uchwała się, co następuje:**

**§ 1.** Przyjmuje się „Program Opieki nad Zabytkami Gminy Krosno Odrzańskie na lata 2016 - 2019” stanowiący załącznik do niniejszej uchwały.

**§ 2.** Wykonanie uchwały powierza się Burmistrzowi Krosna Odrzańskiego.

**§ 3.** Uchwała wchodzi w życie po upływie 14 dni od dnia ogłoszenia w Dzienniku Urzędowym Województwa Lubuskiego.

Przewodniczący Rady  
Miejskiej

**Radosław Sujak**

Załącznik Nr 1 do Uchwały Nr XIV/103/15  
RADY MIEJSKIEJ W KROŚNIE ODRZAŃSKIM  
z dnia 30 listopada 2015 r.

**Program Opieki nad Zabytkami  
Gminy Krosno Odrzańskie  
na lata 2016 - 2019**



## Spis treści

1. Wstęp
2. Podstawa prawna i cele opracowania gminnego programu opieki nad zabytkami
3. Uwarunkowania prawne ochrony i opieki nad zabytkami
4. Uwarunkowania zewnętrzne ochrony dziedzictwa kulturowego
  - 4.1. Strategiczne cele polityki państwa w zakresie ochrony zabytków i opieki nad zabytkami
  - 4.2 Relacje gminnego programu opieki nad zabytkami z dokumentami wykonanymi na poziomie województwa
5. Uwarunkowania wewnętrzne ochrony dziedzictwa kulturowego
  - 5.1 Relacje gminnego programu opieki nad zabytkami z dokumentami wykonanymi na poziomie gminy
  - 5.2. Charakterystyka zasobów i analiza stanu dziedzictwa i krajobrazu kulturowego gminy
  - 5.3 Zabytki o najważniejszym znaczeniu dla gminy
6. Ocena stanu dziedzictwa kulturowego gminy. Analiza szans i zagrożeń
7. Założenia programowe
  - 7.1 Główne cele
  - 7.2 Zadania gminnego programu opieki nad zabytkami
8. Instrumentarium realizacji gminnego programu opieki nad zabytkami
9. Zasady oceny realizacji gminnego programu opieki nad zabytkami
10. Źródła finansowania zadań gminnego programu opieki nad zabytkami
  - 10.1. Środki finansowe w ramach programów Ministra Kultury i Dziedzictwa Narodowego
  - 10.2. Środki finansowe w ramach funduszy strukturalnych
  - 10.3. Pozostałe możliwości finansowania
11. Realizacja i finansowanie przez gminę zadań z zakresu ochrony zabytków

## 1. Wstęp

Zgodnie z ustawą z dnia 23 lipca 2003 roku o ochronie zabytków i opiece nad zabytkami określającą przedmiot, zakres oraz formę ochrony dziedzictwa kulturowego, zabytek to nieruchomość, rzecz ruchoma lub jego część oraz zespół będący dziełem człowieka lub związany z jego działalnością, będący świadectwem minionej epoki oraz posiadający wartości artystyczne, historyczne lub naukowe.

Zabytki to dobra kultury, które tworzą integralną część naszego dziedzictwa, są źródłem informacji o życiu i działalności poprzednich pokoleń. Pielęgnacja dziedzictwa kulturowego to obowiązek wspierający atrakcyjność ekonomiczną i turystyczną dla rozwoju gminy.

Tematem opracowania jest Gmina Krosno Odrzańskie, która jest gminą miejsko-wiejską o interesującej historii i bogatych walorach krajobrazowych oraz kulturowych. Zajmuje powierzchnię 20,251ha, która podzielona jest na 19 sołectw. Teren gminy to nie tylko teren miasta, to również 20 wsi z wyjątkowym klimatem, historycznymi układami ruralistycznymi oraz interesującymi miejscami. Miasto należy do grona najstarszych miast polskich. Historia gminy i miasta nie zawsze była łaskawa, burzliwe dzieje, powódzie i groźne pożary zabrały ze sobą liczne pamiątki przeszłości. Gmina Krosno Odrzańskie to nie tylko dziedzictwo kulturowe, to też teren posiadający ciekawą rzeźbę terenu, duże zalesienie, liczne jeziora i atrakcyjną, jedną z trzech największych rzek Polski – rzekę Odrę.

Ochrona zabytków jest instrumentem koordynującym, który ma za zadanie przyczynić się do poprawy zasobów kulturowych gminy, utrzymania obiektów zabytkowych oraz historycznych układów krajobrazowych. Dzięki niemu można określić cele i działania organizacyjne i finansowe oraz rozpowszechnić wiedzę i świadomość wśród społeczeństwa o ochronie środowiska i zabytków, tak aby wzmocnić poczucie tożsamości, podkreślając rolę znaczenia lokalnych wartości. Obowiązkiem gminy jest usprawnienie mechanizmów regulujących opiekę nad zabytkami, poprzez działalność społeczną, pracę zawodową, działalność użytkową obiektów o wartości kulturowej oraz działania wynikające z partycypacji społecznej na rzecz poprawy zasobów dziedzictwa kulturowego i wizerunku gminy.

Z pomocą programu zostanie stworzona wieloletnia strategia ochrony zabytków Gminy Krosno Odrzańskie powiązana z polityką przestrzenną, architektoniczną oraz ekologiczną. Strategia ochrony zabytków powinna być nie tylko obowiązkiem samorządu, ale również użytkowników oraz właścicieli obiektów zabytkowych.

Odpowiednia działalność na rzecz odnowy zabytków ma szansę doprowadzić do rozwoju społeczno-gospodarczego gminy, jak również poprawić jakość życia jej mieszkańców, zapewnić zrównoważony rozwój i ład przestrzenny. Program powinien pomóc w aktywnym zagospodarowaniu zasobem dziedzictwa kulturowego i naturalnego. Działania powinny być skierowane na poprawę stanu zabytków, ich adaptację, rewaloryzację, zwiększenie dostępności dla mieszkańców.

## 2. Podstawa prawna i cele opracowania Gminnego Programu Opieki nad Zabytkami

Prawną podstawą opracowania Gminnego Programu jest art. 87 ustawy z dnia 23 lipca 2003 roku o ochronie zabytków i opiece nad zabytkami, zwanej dalej UOZ (t. j. Dz. U. z 2014 r. poz. 1446 z późn. zm.), który określa obowiązki dotyczące sporządzania oraz uchwalania Gminnego Programu Opieki nad Zabytkami, przedmiot, zakres oraz formę ochrony zabytków. Program sporządzany jest na okres 4 lat przez zarząd województwa, powiatu lub wójta (prezydenta, burmistrza miasta).

Celami strategicznymi programu zawartymi w art. 87 UOZ są:

- 1) Włączenie problemów ochrony zabytków do systemu zadań strategicznych, wynikających z koncepcji przestrzennego zagospodarowania kraju.
- 2) Uwzględnianie uwarunkowań ochrony zabytków, w tym krajobrazu kulturowego i dziedzictwa archeologicznego, łącznie z uwarunkowaniami ochrony przyrody i równowagi ekologicznej.
- 3) Zahamowanie procesów degradacji zabytków i doprowadzenie do poprawy stanu ich zachowania.
- 4) Wyeksponowanie poszczególnych zabytków oraz walorów krajobrazu kulturowego.
- 5) Podejmowanie działań zwiększających atrakcyjność zabytków dla potrzeb społecznych, turystycznych i edukacyjnych oraz wspieranie inicjatyw sprzyjających wzrostowi środków finansowych na opiekę nad zabytkami.
- 6) Określenie warunków współpracy z właścicielami zabytków, eliminujących sytuacje konfliktowe związane z wykorzystaniem tych zabytków.
- 7) Podejmowanie przedsięwzięć umożliwiających tworzenie miejsc pracy związanych z opieką nad zabytkami.

## 3. Uwarunkowania prawne ochrony i opieki nad zabytkami

Obowiązującymi uregulowaniami prawnymi dotyczącymi ochrony i opieki nad zabytkami są zapisy następujących ustaw:

**1) art. 5, art. 6 ust. 1 i art. 86 Konstytucji RP.**

**2) art. 3, 4, 6, 7 ust. 1, art. 16, 18, 21, 22 oraz art. 89 ustawy z dnia 23 lipca 2003 r. o ochronie zabytków i opiece nad zabytkami (Dz. U. z 2014 r. poz. 1446 z późn. zm.).**

**3) art. 87 pkt 7 UOZ dotyczy podejmowania przedsięwzięć umożliwiających tworzenie miejsc pracy związanych z opieką nad zabytkami:**

- Rewitalizacja Starego Miasta w Krośnie Odrzańskim przyczyni się do powstawania zabudowy handlowo- usługowej i użyteczności publicznej, która będzie miała wpływ na tworzenie nowych miejsc umożliwiających zatrudnienie dla mieszkańców miasta i okolic.
- Stworzenie Parku Kulturowego w Gostchorzu, dokonanie rekonstrukcji grodziska wraz z turystyczno - rekreacyjnym zagospodarowaniem terenów przyległych, jako produktu historyczno-turystycznego przyczyniającego się do ożywienia społeczno-gospodarczego, wykorzystanie turystyki na rzece Odrze oraz statku pasażerskiego „Zefir”, do celów promocji walorów Gminy oraz opracowanie Miejscowego Planu Zagospodarowania Przestrzennego dla terenów rozwoju funkcji rekreacyjno - turystycznej oraz handlowo-usługowo-rzemieślniczej wokół grodziska w Gostchorzu przyczyni się do powstania wielu miejsc pracy w dziedzinie turystyki i usług, głównie wśród mieszkańców miejscowości. Rewitalizacja skarpy nadodrzańskiej, promenady od Urzędu Miasta do kasyna wojskowego oraz Parku Tysiąclecia pomiędzy ul. Poznańską i WOP – ok.12 ha: założenie winnicy na skarpie nadodrzańskiej, przebudowa amfiteatru, jako miejsca spotkań i koncertów i rewitalizacja ul. WOP pomoże w powstaniu miejsc pracy w handlu i usługach oraz rozrywce i kulturze.
- Rewitalizacja strefy przemysłowej – rozwój Kostrzyńsko-Słubickiej Specjalnej Strefy Ekonomicznej S.A. pomoże stworzyć nowe miejsca pracy w przemyśle, handlu lub produkcji i przyczyni się do lokalizacji nowych inwestycji i umożliwi rozwój istniejącego zakładu.

- Rewitalizacja społeczna i urbanistyczna obszaru Dolnego Miasta poprzez założenie sekcji kajakowej i wioślarskiej, nabycie sprzętu, zatrudnienie wykwalifikowanej kadry, budowa w otoczeniu nowoprojektowanej przystani hangaru i magazynu na sprzęt pływający oraz warsztatu naprawy łodzi, kajaków i małych jednostek z silnikiem, wypożyczalni sprzętu pływającego oraz np.: wypożyczalni rowerów w oparciu o rozwiązania wrocławskie stworzy miejsca pracy dla np. trenerów, osób wypożyczających sprzęt i ogólnie w turystyce i usługach.
- Przykładem do osiągnięcia celu wymienionego w art. 87 ust. 2 pkt 6 UOZ dotyczącego warunków współpracy z właścicielami zabytków, eliminujących sytuacje konfliktowe związane z wykorzystaniem tych zabytków, może być współpraca Gminy Krosno Odrzańskie z mieszkańcami ul. Walki Młodych w sprawie poprawy substancji zabytkowej (przełożenie dachu). Gmina zamierza powołać fundusz rewitalizacyjny, którego zadaniem będzie wspieranie mieszkańców w dokonywaniu bieżących remontów i prac remontowych budynków zabytkowych.

4) Inne przepisy, w których poruszane są zagadnienia ochrony dóbr kultury i zasobów przyrodniczych to:

- **Ustawa o samorządzie gminnym art. 7 ust. 1, pkt 9 ( t. j. Dz. U. z 2015 r. poz. 1515)** Zaspokajanie potrzeb wspólnoty należy do zadań gminy, a w szczególności zadania własne obejmują sprawy kultury, w tym bibliotek gminnych, innych instytucji kulturalnych, ochrony zabytków i opieki nad zabytkami.
- **Ustawa z dnia 27 marca 2003 r. o planowaniu i zagospodarowaniu przestrzennym (t. j. Dz. U. z 2015 r. poz. 199 z późn. zm.)** Określa zasady kształtowania polityki przestrzennej, przestrzegania ładu przestrzennego, urbanistycznego oraz architektonicznego, ochrony środowiska, dziedzictwa kulturowego, zabytków i architektury współczesnej, zdrowia ludzi, potrzeb osób niepełnosprawnych, prawa własności i interesu publicznego.
- **Ustawa z dnia 7 lipca 1994 r. Prawo budowlane (t. j. Dz. U. z 2013 r. poz. 1409 z późn. zm.)** Obejmuje sprawy dotyczące projektowania, budowania, utrzymania, rozbiórki obiektów budowlanych i określa zasady działania organów administracyjnych dotyczących wyżej wymienionych zagadnień.
- **Ustawa z dnia 27 kwietnia 2001 r. Prawo ochrony środowiska (t. j. Dz. U. z 2013 r. poz. 1232 z późn. zm.)** Określa warunki ochrony środowiska, korzystania z jego zasobów, tak aby wszystkie uregulowania wpisywały się w zasady zrównoważonego rozwoju.
- **Ustawa z dnia 16 kwietnia 2004 r. o ochronie przyrody (t. j. Dz. U. z 2015 r. poz. 1651)** Określa cele, zasady oraz formy ochrony przyrody żywej i nieożywionej. Ustala zasady polegające na zrównoważonym użytkowaniu zasobów, tworów i składników przyrody.
- **Ustawa z dnia 21 sierpnia 1997 r. o gospodarce nieruchomościami (t. j. Dz. U. z 2015 r., poz. 782 z późn. zm.)** Określa zasady gospodarowania nieruchomościami będącymi Skarbu Państwa i jednostek samorządu terytorialnego, scalania i podziału nieruchomości, wywłaszczenia nieruchomości i ich zwrotu.
- **Ustawa z dnia 25 października 1991 r. o organizowaniu i prowadzeniu działalności kulturalnej (t. j. Dz. U. z 2012 r. poz. 406)** Określa zasady tworzenia, upowszechniania i ochrony kultury.
- **Ustawa z dnia 24 kwietnia 2003 r. o działalności pożytku publicznego i o wolontariacie (t. j. Dz. U. z 2014 r. poz. 1118 z późn. zm.)** Określa zasady prowadzenia działalności pożytku publicznego, uzyskiwanie przez organizacje pozarządowe organizacji pożytku publicznego, pilnowanie działalności pożytku publicznego.

**Zasady ochrony zabytków** znajdujących się w muzeach i w bibliotekach zostały określone w:

- ustawie z dnia 21 listopada 1996 r. o muzeach (Dz. U. z 2012 r. poz. 987),
- ustawie z dnia 27 czerwca 1997 r. o bibliotekach (Dz. U. z 2012 r. poz. 642 z późn. zm.).

Ochronę materiałów archiwalnych regulują przepisy **ustawy z dnia 14 lipca 1983 r. o narodowym zasobie archiwalnym i archiwach (Dz. U. z 2015 r. poz. 1446)**.

## 4. Uwarunkowania zewnętrzne ochrony dziedzictwa kulturowego

### 4.1. Strategiczne cele polityki państwa w zakresie ochrony zabytków i opieki nad zabytkami Krajowy program ochrony i opieki nad zabytkami

Zgodnie z zapisem UOZ, ustawowym obowiązkiem Ministra Kultury i Dziedzictwa Narodowego jest stworzenia Krajowego Programu Ochrony Zabytków i Opieki nad Zabytkami. Program określa obowiązki dla organów i jednostki administracji publicznej w zakresie ochrony zabytków i opieki nad zabytkami. Założenia programu dotyczą siedmiu podstawowych zasad konserwatorskich:

- a) zasady *primum non nocere* (łac. po pierwsze, nie szkodzić);
- b) zasady maksymalnego poszanowania oryginalnej substancji zabytku i wszystkich jego wartości (materialnych i niematerialnych);
- c) zasady minimalnej niezbędnej ingerencji (powstrzymywania się od działań niekonicznych);
- d) zasady, zgodnie z którą usuwać należy to (i tylko to), co na oryginał działa niszcząco;
- e) zasady czytelności i odróżnialności ingerencji;
- f) zasady odwracalności metod i materiałów;
- g) zasady wykonywania wszelkich prac zgodnie z najlepszą wiedzą i na najwyższym poziomie;

Tezy Krajowego Programu Ochrony Zabytków i Opieki nad Zabytkami wyznaczają następujące cele:

- a) W zakresie uwarunkowań ochrony i opieki nad zabytkami:
  - pełna ocena stanu krajowego zasobu zabytków nieruchomych; określenie kategorii i stopnia zagrożeń;
  - pełna ocena stanu krajowego zasobu zabytków ruchomych; określenie kategorii stopnia zagrożeń.
- b) Pełna ocena stanu krajowego zasobu dziedzictwa archeologicznego. Określenie kategorii i stopnia zagrożeń oraz wyznaczenie stref o szczególnym zagrożeniu dla zabytków archeologicznych:
  - objęcie skuteczną i zorganizowaną ochroną przynajmniej najcenniejszych zabytków techniki;
  - pełna ocena stanu krajowego zasobu pomników historii i obiektów wpisanych na listę światowego dziedzictwa. Określenie kategorii i stopnia zagrożeń;
  - ocena stanu służb i możliwości wypełniania całokształtu zadań związanych z ochroną i opieką nad zabytkami;
  - ocena stanu i stopnia objęcia opieką zabytków w poszczególnych kategoriach. Doskonalenie i rozwijanie oraz podnoszenie efektywności i skuteczności instytucjonalnej i społecznej ochrony i opieki nad zabytkami;
  - udoskonalenie warunków prawnych, organizacyjnych i finansowych w zakresie ochrony i opieki nad dziedzictwem kulturowym i zabytkami.
- c) W zakresie działań o charakterze systemowym:
  - powiązanie ochrony zabytków z polityką ekologiczną, ochrony przyrody, architektoniczną i przestrzenną, celną i polityką bezpieczeństwa państwa. Realizacja powszechnych tendencji europejskich i światowych do rozszerzania pola ochrony na całe dziedzictwo kulturowe obejmujące i dobra kultury i natury (World Cultural Heritage);
  - przygotowanie strategii ochrony dziedzictwa kulturowego wytyczającej główne założenia koncepcji ochrony w Polsce; wprowadzenie jej do polityk sektorowych we wszystkich dziedzinach i na wszystkich poziomach zarządzania i gospodarowania.
- d) W zakresie systemu finansowania:
  - stworzenie sprawnego systemu finansowania ochrony i opieki konserwatorskiej.
- e) W zakresie dokumentowania, monitorowania i standaryzacji metod działania:

- tworzenie systemu i stale aktualizowanych, elektronicznych baz informacji o zasobach i stanie zabytków w Polsce i ich dokumentacji; stworzenie warunków do realizacji ustawowego obowiązku dokumentowania wszystkich prac, przy wszystkich grupach i typach obiektów zabytkowych;
- gromadzenie stale aktualizowanej wiedzy o stanie zachowania, postępach i wynikach prac konserwatorskich i restauratorskich, zagrożeniach, prawidłowości zarządzania i bezpieczeństwie użytkowania obiektów zabytkowych oraz o innych formach ochrony dziedzictwa;
- wypracowanie i wprowadzenie szczegółowych zasad ochrony dziedzictwa w planach zagospodarowania przestrzennego. Wypracowanie standardów zagospodarowania i estetyki zabytkowych przestrzeni publicznych.

f) W zakresie kształcenia i edukacji:

- utrzymanie i doskonalenie dotychczas wypracowanego systemu kształcenia w dziedzinie konserwacji i ochrony; zorganizowanie systemu podnoszenia kwalifikacji w każdej grupie zawodowej pracującej na rzecz ochrony dziedzictwa kulturowego;
- kształcenie społeczeństwa w duchu poszanowania dla autentyzmu oraz wartości materialnych i niematerialnych wspólnego, wielokulturowego dziedzictwa; budowanie klimatu społecznego zrozumienia i akceptacji dla idei ochrony i zabytków odczytywanych jako źródło tożsamości, wiedzy i dumy z przeszłości, tradycji, wiedzy o sposobie życia i pracy przodków;
- upowszechnianie wśród właścicieli i użytkowników obiektów zabytkowych znajomości zasad konserwatorskich, zasad etyki i profilaktyki konserwatorskiej; tworzenie mechanizmów ekonomicznych sprzyjających prawidłowemu traktowaniu obiektów zabytkowych.

g) W zakresie współpracy międzynarodowej:

- wzmocnienie obecności Polski w światowym i europejskim środowisku działającym na rzecz ochrony dziedzictwa kulturowego i promocja polskich osiągnięć w tej dziedzinie,
- oparcie działań na pojęciu wspólnego dziedzictwa kultury ludzkości. Troska o ochronę polskiego dziedzictwa kulturowego za granicą.

Prace nad programem krajowym zostały ukończone i podjęte uchwałą nr 125/2014 Rady Ministrów z dnia 24 czerwca 2014 r. w zakresie przyjęcia Krajowego Programu Ochrony Zabytków i Opieki nad Zabytkami.

## **Gminny Program Opieki nad Zabytkami a Narodowa Strategia Kultury na lata 2004 - 2020**

Wytyczne do skonstruowania *Programu Opieki nad Zabytkami Gminy Krosno Odrzańskie na lata 2016 - 2019* zawiera *Narodowa Strategia Kultury na lata 2004 - 2013* przyjęta przez Radę Ministrów w dniu 21 września 2004 roku oraz jej przedłużenie tj. *Uzupełnienie Narodowej Strategii Rozwoju Kultury na lata 2004 - 2020* przyjęte w 2005 r., będące rządowymi dokumentami tworzącymi ramy dla nowocześnie pojmowanej polityki kulturalnej państwa, funkcjonującej w warunkach rynkowych, a także dla wspólnoty Polski z Unią Europejską. Strategicznym celem *Narodowej Strategii Kultury* jest zrównoważony rozwój kultury w regionach. Domeną wdrażania jest określenie docelowego rynku strategii, określenie terytorialnego miejsca wdrożenia oraz wskazanie ludzi i instytucji, od których należy powodzenie strategii, która jest tworzona centralnie dla całego obszaru Polski.

Cele częściowe:

- 1) Wzrost efektywności zarządzania sferą kultury.
- 2) Wprowadzenie innowacyjnych rozwiązań w systemie organizacji działalności kulturalnej i w systemie upowszechniania kultury.
- 3) Zmniejszenie dysproporcji regionalnych w rozwoju kultury.
- 4) Wzrost uczestnictwa i wyrównanie szans w dostępie do szkolnictwa artystycznego, dóbr i usług kultury.
- 5) Poprawa warunków działalności artystycznej.
- 6) Efektywna promocja twórczości.
- 7) Zachowanie dziedzictwa kulturowego i aktywna ochrona zabytków.



8) Zmniejszenie luki cywilizacyjnej poprzez modernizację i rozbudowę infrastruktury kultury.

W w/w dokumencie przyjęto dwa priorytety:

- 1) Aktywne zarządzanie zasobem stanowiącym materialne dziedzictwo kulturowe, w tym m.in.:
  - wzmocnienie ośrodków dokumentacji zabytków i budowa nowoczesnych rozwiązań organizacyjno-finansowych w sferze ochrony zabytków;
  - kompleksowa rewaloryzacja zabytków i ich adaptacja na cele kulturalne, turystyczne, edukacyjne, rekreacyjne i inne cele społeczne;
  - zwiększenie roli zabytków w rozwoju turystyki i przedsiębiorczości poprzez tworzenie zintegrowanych narodowych produktów turystycznych.
- 2) Edukacja i administracja na rzecz dziedzictwa kulturowego, w tym m.in.: rozwój zasobów ludzkich poprzez podnoszenie świadomości społecznej w sferze ochrony dziedzictwa kulturowego oraz ochrona i zachowanie dziedzictwa kulturowego przed nielegalnym wwozem, wywozem i przewozem przez granice.

#### **4.2 Relacje gminnego programu opieki nad zabytkami z dokumentami wykonanymi na poziomie województwa Strategia Rozwoju Województwa Lubuskiego**

Strategia Rozwoju Województwa Lubuskiego z horyzontem czasowym do 2020 roku uchwalona uchwałą nr XXXII/319/12 Sejmiku Województwa Lubuskiego z dnia 19 listopada 2012 r. wyznacza cel główny strategii, którym jest wykorzystanie potencjałów województwa lubuskiego do wzrostu jakości życia, dynamizowania konkurencyjnej gospodarki, zwiększenia spójności reguły oraz efektywnego zarządzania jego rozwoju. Podstawowe założenia:

- 1) Wykorzystanie dorobku województwa w zakresie programowania i planowania zagospodarowania przestrzennego terenu.
- 2) Zintegrowanie rozwoju obszarów wiejskich i miejskich.
- 3) Poprawa warunków życia ludności województwa.
- 4) Wzmocnienie atrakcyjności województwa.
- 5) Rewaloryzacja zasobów kulturowych.
- 6) Efektywne wykorzystanie zasobów środowiska przyrodniczego i kulturowego.

Strategia głównie opiera się na odrabianiu strat i doganianiu innych regionów Unii. Kryterium trwałego rozwoju województwa jest harmonijne połączenie ze sobą czterech kapitałów: gospodarczego, naturalnego, ludzkiego i społecznego. Strategia zawiera również założenia dotyczące zabytków, poprawy walorów krajobrazowych oraz wyróżnia cele strategiczne:

- 1) Konkurencyjna i innowacyjna gospodarka regionalna.
- 2) Wysoka dostępność transportowa i teleinformatyczna.
- 3) Społeczna i terytorialna spójność regionu.
- 4) Region efektywnie zarządzany.

Region lubuski, jeden z pięciu regionów o najniższym zanieczyszczeniu środowiska, posiada atrakcyjne walory turystyczne m.in. walory przyrodnicze, jak i zabytki kultury. Województwo posiada duży potencjał turystyczny, co jest zasługą atrakcyjnego dziedzictwa kulturowego. Dzięki temu w zachodniej Polsce Lubuskie jest atrakcyjnym obszarem o zróżnicowanej ofercie atrakcji turystycznych.

#### **Strategia Rozwoju Kultury Województwa Lubuskiego**

Strategia Rozwoju Kultury Województwa Lubuskiego uchwalona przez Sejmik Województwa Lubuskiego uchwałą nr XX/142/2004 z dnia 28 czerwca 2004 r. W odniesieniu do szeroko rozumianego pojęcia zabytków wyróżniła dwa główne cele:

- 1) Zachowanie ciągłości dziedzictwa kulturowego regionu, poprzez m.in. jego ochronę, stworzenie warunków udostępniania dóbr kultury poprzez rozwój nowoczesnego muzealnictwa i archiwistyki, renowację zabytków architektury i ofertę programową, zapewniającą dynamiczny rozwój lubuskiej oferty kulturalnej i turystycznej, wzbogacającej wartości tkwiące w połączeniu tych dwóch dziedzin.
- 2) Efektywne wykorzystanie dziedzictwa kulturowego regionu w podnoszeniu jego atrakcyjności, w tym: m.in.
  - a) badanie i dokumentowanie dziedzictwa kulturowego i kultury współczesnej regionu - ustalenie tematyki i zakresu prac badawczych i dokumentacyjnych oraz wdrożenie do realizacji,
  - b) zintegrowanie działań w dziedzinie kultury, oświaty, turystyki i gospodarki w zakresie wykorzystania dziedzictwa kulturowego i kultury współczesnej regionu w kształtowaniu osobowości i świadomości narodowej oraz w kształtowaniu atrakcyjności regionu,
  - c) optymalizacja dostępu wszystkich środowisk i grup społecznych do dóbr kultury.

### **Plan zagospodarowania przestrzennego województwa – aktualny stan planistyczny:**

– Uchwała Nr XXXVII/272/2002 Sejmiku Województwa Lubuskiego z dnia 2 października 2002 r. w sprawie uchwalenia Planu Zagospodarowania Przestrzennego Województwa Lubuskiego oraz uchwała nr XXII/191/12 Sejmiku Województwa Lubuskiego z dnia 21 marca 2012 r. Sejmiku Województwa Lubuskiego w sprawie uchwalenia „Zmiany Planu zagospodarowania przestrzennego Województwa Lubuskiego” ogłoszona 7 sierpnia 2012 r. ( Dziennik Urzędowy Województwa Lubuskiego z 2012 r. poz. 1533). Aktualnym hasłem planu województwa jest „Wypracowanie strategicznej koncepcji struktury przestrzennej regionu lubuskiego, z nawiązaniem do zewnętrznego otoczenia regionu oraz zapewnienie spójnych warunków przestrzennych w horyzoncie 2020/2025, które stworzą szansę generowania zrównoważonego rozwoju społeczno – gospodarczego i pozwolą na harmonijną adaptację w przestrzeni regionu celów współzależnej z *koncepcją Strategii Rozwoju Województwa Lubuskiego*”. Do głównych celów strategicznych zalicza się w zmianie Planu Zagospodarowania Przestrzennego Województwa Lubuskiego:

- 1) Rozbudowę i modernizację systemów transportowych w regionie i ich powiązań zewnętrznych.
- 2) Zasadę zrównoważonego rozwoju poprzez ochronę i wykorzystanie walorów środowiska przyrodniczego i kulturowego oraz tradycji historycznej regionu.
- 3) Rozwijanie infrastruktury turystycznej w postaci szlaków pieszych i rowerowych, różnego typu wiat oraz przystanków, a także kompleksowego oznakowania turystycznego, zgodnego ze standardami europejskimi, który łączyłby poszczególne regiony województwa lubuskiego.
- 4) Rozwój aktywności gospodarczej.
- 5) Rozbudowę infrastruktury technicznej.
- 6) Rozszerzenie bazy szkolnictwa wyższego.
- 7) Rozwój i równomierne rozmieszczenie sieci infrastruktury społecznej.

Plan ma za zadanie określić kierunki działania w wykorzystaniu i utrzymaniu walorów dziedzictwa kulturowego regionu. Dziedzictwo kulturowe w województwie lubuskim jest połączone z walorami krajobrazowymi, jakimi są lasy, rzeki, jeziora oraz rzeźba terenu. Lubuskie należy do najzasobniejszych województw w zabytki, co jest ogromnym atutem w rozwoju województwa. W tym kontekście ustanowiono cel główny mówiący o wykorzystaniu zasobów środowiska naturalnego i kulturowego. Jego zadaniem jest ochrona środowiska kulturowego, uświadomienie mieszkańcom tożsamości kulturowej oraz historycznej, wzrost aktywności społeczeństwa wsi o dbanie o ich otoczenie, odpowiednia reklama zasobów i umiejętność ich wykorzystania w celach turystycznych, koordynacja przedsięwzięć turystycznych województwa z krajowymi oraz zagranicznymi, tworzenie nowych miejsc pracy

przyczyniających się do podniesieniu życia materialnego społeczeństwa.

Praktyczne wykorzystanie zasobów dziedzictwa kulturowego wymaga:

- a) aktualizacji informacji o zabytkach regionu;
- b) włączenia systemu ochrony dziedzictwa kulturowego w system gospodarczy i rynkowy;
- c) zachęcenia inwestorów do inwestowania w dobra regionu;
- d) uatrakcyjnienia oferty turystycznej;
- e) kreowania symbolicznego wizerunku miejscowości, poprzez zabytki w niej znajdujące się;
- f) popularyzacji dziedzictwa kulturowego.

Plan zagospodarowania przestrzennego zawiera również zalecenia dotyczące ochrony zabytków i środowiska, które mają na celu wyeliminowanie deformacji krajobrazowych i unikanie aktualnych zagrożeń, dążąc do rozwoju gospodarki, która powinna być połączona z polityką przestrzenną, architektoniczną i proekologiczną. W skutecznej ochronie mogą pomóc odpowiednie działania np. organizacja systemu o ochronie zabytków, turystyki oraz systemu gospodarczego odpowiednio połączonego z zabytkami.

## **Wojewódzki Program Opieki nad Zabytkami**

Wojewódzki Program Opieki nad Zabytkami opublikowany w Dzienniku Urzędowym Województwa Lubuskiego z 2013 r. poz. 1126 uchwałą nr XXXVI/399/13 z dnia 15 kwietnia 2013 r. kontynuuje założenia programu z lat 2009-2012, a jego celem jest realizacja wizji określającej założenia w zakresie ochrony, rewaloryzacji i lepszego wykorzystania regionalnych zasobów dziedzictwa kulturowego Województwa Lubuskiego. Zadaniem programu jest wpływ na rozwój województwa oraz na jego dziedzictwo kulturowe. Określa zadania jakimi powinny zostać poddane chronione dobra kulturowe w świetle odpowiednich ustaw. Służyć ma całemu społeczeństwu i ma być ogólnodostępnym dokumentem. Program opieki nad zabytkami posiada cele które wynikają zarówno z potrzeb praktycznych ochrony bezpośredniej i pośredniej, jak też z założeń prawnych oraz dokumentów o charakterze programowym na szczeblu krajowym i samorządowym. W programie określono cel strategiczny, jakim jest ochrona oraz kształtowanie klimatu powszechnego rozumienia wartości dziedzictwa kulturowego Województwa Lubuskiego w aspekcie materialnym i niematerialnym jako czynnika rozwojowego w wymiarze społeczno-gospodarczym, który obejmuje wymienione poniżej cele priorytetowe:

1) Ochrona i kształtowanie zasobów dziedzictwa kulturowego w Województwie Lubuskim, w tym:

- a) realizacja prac konserwatorskich zabytków ruchomych i nieruchomych;
- b) kształtowanie i ochrona układów ruralistycznych i urbanistycznych;
- c) rozwój ochrony obszarowej ukierunkowanej na pojedyncze zespoły oraz przestrzenie;
  - realizacja planów zagospodarowania przestrzennego oraz programów opieki nad zabytkami na poziomie lokalnym;
  - monitoring zjawisk bieżących w tym działalności inwestycyjnej związanej z dziedzictwem kulturowym w odniesieniu do planów zagospodarowania przestrzennego;
  - kreowanie działań profilaktycznych;
  - finansowanie i współfinansowanie działań bezpośrednich i pośrednich w zakresie opieki nad zabytkami.

2) Rozwój badań naukowych, działania na rzecz współpracy instytucjonalnej i społecznej w zakresie

dziedzictwa kulturowego:

- dokumentacja dziedzictwa kulturowego i budowa systemu informacji o dziedzictwie kulturowym;
- rozwój i wykorzystanie potencjału środowiska naukowego w województwie lubuskim w zakresie problematyki opieki nad zabytkami;
- wspieranie finansowe i organizacyjne inicjatyw naukowo-badawczych ukierunkowanych na ochronę dziedzictwa kulturowego, w tym kreowanie programów badawczych finansowanych ze środków wspólnotowych, centralnych i samorządowych;
- stymulowanie współpracy między instytucjami.

3) Budowanie wartości niematerialnych, w tym kreowanie tożsamości oraz identyfikacji z dziedzictwem:

- a) rozwój działań na rzecz popierania inicjatyw kreujących budowanie lokalnej tożsamości i identyfikacji;
- b) z dziedzictwem kulturowym w wymiarze instytucjonalnymi i społecznym;
- c) wspieranie rozwoju lokalnych tradycji;
- d) budowanie współpracy między sektorem publicznym, prywatnymi i pozarządowym w zakresie realizacji wspólnych działań.

4) Poprawa zarządzania dziedzictwem kulturowym w obrębie procesów społeczno-gospodarczych, rozwój turystyki:

- a) kreowanie systemu zachęt dla potencjalnych inwestorów oraz dla działań zmierzających do zagospodarowania w zakresie rozwoju kultury i turystyki;
- b) kreowanie produktów turystycznych w oparciu o dziedzictwo kulturowe;
- c) tworzenie rozwiązań dla wykorzystania potencjału dziedzictwa kulturowego;
- d) wspieranie istniejących podmiotów w zakresie poprawy oferty oraz infrastruktury;
- e) wspieranie współpracy transgranicznej.

## **5. Uwarunkowania wewnętrzne ochrony dziedzictwa kulturowego**

### **5.1 Relacje gminnego programu opieki nad zabytkami z dokumentami wykonanymi na poziomie gminy**

**Strategia rozwoju społeczno-gospodarczego Gminy Krosno Odrzańskie na lata 2015 – 2024 jest obecnie w trakcie opracowania.**

Dokument strategii rozwoju społeczno-gospodarczego gminy ma na celu „społeczną konsolidację mieszkańców wspólnoty”, aby rozpoznać zagrożenia, dzięki wykorzystaniu możliwości społecznych i ekonomicznych.

Możliwości rozwoju gminy:

- 1) Prorozwojowa polityka państwa, regionu i gminy.
- 2) Rozpoczęcie procesów inwestycyjnych sprzyjających docelowym napływom kapitału i lokalizowaniu nowych inwestycji na terenie Gminy.
- 3) Udzielana pomoc UE.
- 4) Napływ bezpośrednich inwestycji z zagranicy w ostatnich 10 latach (spółki kapitałowe z udziałem kapitału zagranicznego).
- 5) Ukształtowana współpraca zagraniczna.
- 6) Bliskość ośrodka akademickiego.
- 7) Ukształtowana sieć szkolnictwa zawodowego i średniego na obszarze miasta i w miastach sąsiednich.

- 8) Dobra współpraca międzygminna w zakresie rozwiązywania problemów inwestycyjnych o charakterze ponadlokalnym.
- 9) Zaangażowanie przedsiębiorców w promocję gospodarczą i turystyczną.
- 10) Zmiana poziomu technologicznego produktów miejscowego przemysłu.
- 11) Zmiany w restrukturyzacji gospodarczej przemysłu i usług.
- 12) Wysoki udział podmiotów prywatnych w zakresie funkcjonowania gospodarki.
- 13) Kształtowane obszary do obsługi ruchu turystycznego.
- 14) Możliwość produkcji warzyw i owoców w ekologicznych warunkach.
- 15) Rozwijająca się strefa usług turystycznych i agroturystycznych.

**Lokalny Program Rewitalizacji Gminy Krosno Odrzańskie na lata 2015 – 2025 (obecnie w trakcie opracowania)**, będzie programem obejmującym wszystkie obszary zdegradowane w gminie i stanowiącym kompleksową strategię przeprowadzoną na tych obszarach działań rewitalizacyjnych. Program od momentu zatwierdzenia będzie podstawą zarządzania, dokumentem ustalającym hierarchię ważności zadań i określającym czas ich realizacji. Dokument ma służyć koncentracji środków finansowych na odpowiednie założenia oraz wpływać na efektywność ich wykorzystania. Jego głównymi celami strategicznymi są:

- 1) Aktywizowanie rozwoju gospodarczego gminy.
- 2) Poprawa warunków życia mieszkańców.

Aktywizacja rozwoju gospodarczego gminy ma za zadanie wspieranie działalności gospodarczej jako element walki z bezrobociem, promocję regionu, odpowiednią obsługę inwestorów, stworzenie odpowiednich udogodnień zachęcających do inwestycji, wykorzystanie lokalnych zasobów środowiskowych, jak i dziedzictwa kulturowego, w celu rozwoju turystyki i zwiększenia atrakcyjności terenu.

Poprawa warunków życia mieszkańców ma na celu zaspokajanie potrzeb infrastruktury technicznej, odpowiedni dialog z władzami obecnie piastującymi władzę, dostępność do usług społecznych, uatrakcyjnienie działalności organizacyjnych, dzięki którym mieszkańcy mogą stać się bardziej aktywni na rzecz miejscowości oraz gminy i tym bardziej utożsamić się ze swoim miejscem zamieszkania.

## **Studium Uwarunkowań i Kierunków Zagospodarowania Przestrzennego Gminy Krosno Odrzańskie**

Zadaniem studium jest określenie strategicznego rozwoju gminy. Dokument stanowi zestawienie – informacji na temat środowiska przyrodniczego i kulturowego, stanu zagospodarowania przestrzennego, funkcjonowania infrastruktury komunikacyjnej i przestrzennej. Podstawa do koordynacji do sporządzania planów zagospodarowania przestrzennego. Gmina Krosno Odrzańskie znajduje się w powiecie krośnieńskim w województwie lubuskim w części środkowo - zachodniej, położona w obrębie mezoregionów: Niecka Piłszki, Dolina Odry Środkowej, Pagórki Gubińsko–Zielonogórskie, przy ważnych szlakach komunikacyjnych w kierunku Berlina, Wrocławia oraz Poznania. Znajdują się tutaj duże kompleksy leśne, przepływa rzeka Odra stanowiąca szlak żeglowny o dużym znaczeniu. Teren gminy to też fragmenty parków krajobrazowych: Gryżyńskiego i Krzesińskiego. Zachowało się wiele obiektów o wartości kulturowej zarówno na terenie miasta, jak i na terenach wiejskich. Gmina posiada aktualne Studium Uwarunkowań i Kierunków Zagospodarowania Przestrzennego całego obszaru Gminy Krosno Odrzańskie, podjęte uchwałą Rady Miejskiej nr XXXII/244/13 z dnia 1 lutego 2013 r., w którym zostały zawarte obszary ochrony konserwatorskiej i wytyczne konserwatorskie ochrony dziedzictwa kulturowego.

Cele polityki przestrzennej pomagające w rozwoju regionu:

- 1) Poprawa struktury funkcjonalno-przestrzennej.
- 2) Ochrona zasobów dziedzictwa kulturowego i środowiska oraz odpowiednie z nich korzystanie.
- 3) Poprawa życia mieszkańców i uatrakcyjnienie rozwoju gospodarczego.

- 4) Racjonalne wykorzystanie terenów.
- 5) Wdrożenie polityki przestrzennej.

Kierunki zagospodarowania przestrzennego gminy, wyznaczające obszary strategiczne, których funkcjonowanie i zagospodarowanie jest najważniejszym elementem zrównoważonego rozwoju służą zaspokojeniu potrzeb mieszkańców na obszarach wiejskich: Bielów, Brzózka, Chojna, Chyże, Czarnowo, Czetowice, Gostchorze, Kamień, Łochowice, Marcinowice, Morsko, Nowy Raduszec, Osiecznica, Radnica, Retno, Sarbia, Sarnie Łęgi, Stary Raduszec, Strumienno, Szklarka Radnicka i Wężyska. Strefy polityki przestrzennej ustala się do celów rozwoju miasta i gminy, a zostały one ustalone dla obszarów:

- 1) Miasta.
- 2) Osadniczo-rolniczych.
- 3) Kompleksów leśnych.

## **Miejscowe plany zagospodarowania przestrzennego gminy**

Miejscowe plany zagospodarowania przestrzennego służą ochronie dziedzictwa kulturowego oraz środowiska przyrodniczego. Dzięki nim powstaje świadomie ukształtowana przestrzeń. Opracowanie planów zagospodarowania w miejscach o dużym natężeniu dóbr kulturowych, pomaga w ich wyeksponowaniu, kształtowaniu rejonów turystycznych, polepszeniu zagospodarowania przestrzennego i urbanizacji gminy.

## **5.2. Charakterystyka zasobów i analiza stanu dziedzictwa i krajobrazu kulturowego gminy**

### **1) Zarys historii obszaru gminy (na podstawie Studium)**

Czas powstania krośnieńskiego grodu określa się na VII – VIII w. Istnieje wiele teorii wyjaśniających genezę powstania nazwy miasta. Pierwsza związana jest legendą niemieckiego historyka Gustava Adolpha Matthiasa, piszącego o krośnie tkackim, na którym od najdawniejszych czasów tkano materiały. Dodaje on, że pierwsi słowiańscy przybysze dostrzegli w położeniu terenu i jego uroku odwzorowanie warsztatu tkackiego. Kolejne teorie nawiązują do wylawianych w tutejszych rzekach dużych ilości karasi, czy też do założyciela zamku i grodu – wojewody Norikusa Kroszy. O ile wiele jest wersji o powstaniu nazwy miasta, to co do słowiańskich korzeni tego miasta nikt nie ma wątpliwości. W XIX w. podjęto jednak działania mające na celu zatarcie korzeni przynależności tych ziem do Polski i masowo zmieniano nazwy. W wielu opracowaniach historycznych najczęściej występującą teorią jest ta, która mówi o powstaniu nazwy miasta od słowa chrost (chróst), co oznacza tyle co: pręcie, wiklina lub gąszcz. Wielorakość znaczenia tego słowa, pasującego do otoczenia i środowiska naturalnego okolic Krosna, wydaje się słusznie uzasadniać genezę powstania nazwy. O tym, że Krosno nie jest nazwą wyjątkową, świadczą inne miasta o podobnym brzmieniu (np. w Czechach – Chroustov, Chroustovice czy w Rosji – Korosten). Niemiecka nazwa miasta – Crossen an der Oder przetrwała do 1945 r., chociaż można powiedzieć, że i nieco dłużej, gdyż tuż po wojnie obowiązywała nazwa Krosno nad Odrą. Było to wierne tłumaczenie. Później wprowadzono dzisiejszą nazwę, chcąc zerwać z jakimkolwiek niemieckim dziedzictwem. Pierwsza pisemna wzmianka o mieście pochodzi z 1005 roku. Archeolodzy na podstawie swoich badań wykazali, iż skupisko osadnicze w okolicach Krosna kształtowało się już w okresie II wieku p.n.e. – do V wieku n.e. Za okres powstania grodu krośnieńskiego przyjęto jednak VII wiek, a za lata świetności i rozwoju uznano czas od VIII wieku do pierwszej połowy wieku X, kiedy to Krosno stanowiło ważny ośrodek w rejonie środkowego Nadodrza. Z uwagi na strategiczny charakter osady – lokalizację nad Bobrem i Odrą oraz przygraniczne położenie – już od czasu pierwszych Piastów ludność zamieszkująca ten teren musiała bronić się przed najazdami władców niemieckich. Nie bez przyczyny Krosno Odrzańskie zaliczane jest do jednej z najważniejszych warowni i traktowane jako twierdza państwowa, odgrywająca w XI i XII wieku kluczową rolę w systemie ochronnym zachodniej granicy Polski. Miasto pełniło funkcje obronne również w XIII wieku, kiedy to warowny zamek był jedną z głównych rezydencji Henryka I Brodatego. Pod koniec XII wieku, za czasów panowania Bolesława Wysokiego syna Bolesława Krzywoustego, Krosno Odrzańskie zostało podniesione do rangi książęcej kasztelanii, której granice od strony południowo-zachodniej pokrywały się z obecną granicą państwową, granica północna przebiegała wzdłuż rzeki Pliszki, a na wschodzie wzdłuż rzeki Ołobok, najdalej wysunięty na zachód kraniec kasztelanii dotykał ujścia Nysy do Odry. Zmiana ta wpłynęła pozytywnie na rozwój funkcji administracyjno-gospodarczej i obronnej miasta, którą podkreślał warowny zamek z I połowy XIII wieku, będący jedną

z głównych rezydencji kolejnego władcy na Śląsku Henryka I Brodatego, syna Bolesława Wysokiego i księżniczki niemieckiej Krystyny. Dokładna data budowy zamku nie jest znana, lecz na podstawie najnowszych badań ustalono jego pochodzenie na początek XII wieku. Henryk Brodaty zreformował Krosno przestrzennie. W czasie swojego panowania zjednoczył olbrzymie terytorium – od Nysy Łużyckiej i Odry aż po Nidę i Dunajec. W obszar ten wchodziły Śląsk, Wielkopolska i Małopolska jako krainy historyczne. Na podstawie zapisów kronikarskich przyjmuje się, że Krosno Odrzańskie prawa miejskie otrzymało pomiędzy rokiem 1217 – 1232. Władca ten przyczynił się również do rozwoju osadnictwa wiejskiego, które za jego czasów przybrało formę osad zwartych, rozplanowanych racjonalnie. Po Brodatym Śląskiem i Ziemią Lubuską władał jego syn Henryk II Pobożny, który nie był w stanie utrzymać ogromnego majątku. Przyszło mu stoczyć walkę nie tylko z wewnętrzną opozycją czy hierarchią kościelną, ale także z zachodnim sąsiadem, zgłaszającym roszczenia do Lubusza na Ziemi Lubuskiej. Zginął w dniu 9 kwietnia 1241 r. w czasie bitwy z Tatarami pod Legnicą, a dziedzictwo objął najstarszy z jego synów – Bolesław Rogatka. Rządy następnych władców nie przynosiły poprawy sytuacji, a wręcz pogorszenie. W wyniku konfliktów wewnętrznych i rodzinnych między książętami dochodziło do licznych grabieży, a Lubusz został oddany w zastaw za zaciągnięte pożyczki margrabiom brandenburskim. Na początku lat pięćdziesiątych XIII wieku brat Bolesława Rogatki – Konrad (najstarszy syn Henryka II Pobożnego) po wojnie domowej z braćmi opanował północną część Śląska, ze stolicą w Głogowie. W wyniku wojny powstało księstwo głogowskie, w granicach którego znalazły się: Krosno Odrzańskie, Głogów, Bytom i Koźuchów. Po śmierci Konrada jego druga żona wracając do Miśni, sprzedała swoje wiano arcybiskupowi magdeburskiemu. W 1276 roku Krosno wykupił książę głogowsko-poznański – Henryk III po to, by rok później stracić je i w 1278 r. ponownie wykupić za sumę 6 tys. grzywien. Henryk III umarł w 1309 roku. Trzy lata później Krosno zbrojnie zajmuje Waldemar Askańczyk – margrabia brandenburski – wykorzystując wewnętrzną niestabilność księstw śląskich – i gdy pewnym było, że miastu nie pospieszysz z pomocą książę głogowski (poznański) Henryk IV – zamek i miasto poddano. W 1319 roku Brandenburczycy wycofują się z zajętych terenów. W niewielkim stopniu udokumentowany kronikarsko i historycznie pozostaje okres od 1482 r. dla miasta Krosna Odrzańskiego. Kolejnymi władcami tych ziem byli:

- a) Henryk V – książę głogowski-żagański, zm. 1369 r.,
- b) Henryk VI – książę żagański, krośnieński i świebodziński, zm. 1393 r.,
- c) Henryk VII – książę głogowski, zm. 1394 r.,
- d) Henryk VIII – książę zielonogórski, zm. 1397 r.,
- e) Jan I – książę żagański, zm. 1439 r.,
- f) Henryk X – książę głogowski, zm. 1423 r.,
- g) Jan II – książę głogowski i żagański, zm. 1504 r.,
- h) Henryk XI – książę głogowski i krośnieński, zm. 1510 r.

Henryk XI otoczony był ludźmi związanymi z dworem brandenburskim. Z tamtych stron miał też żonę, z którą podpisał kontrakt o przekazaniu po śmierci wszystkich jego ziem Barbarze. Tak też się stało, po śmierci Henryka XI (22 lutego 1476 roku) Krosno było siedzibą wdową pod władztwem Jana Brandenburczyka II. Krewny zmarłego Henryka XI, Jan II Żagański przez 6 lat (1476 – 1482) walczył z Brandenburgią o odzyskanie dziedzictwa. Ostatecznie uregulowanie praw do Krosna rozstrzygnął traktat zawarty w Kamieńcu w 1482 r., z mocy którego Albrecht Achilles za niespłacony posąg zajmuje Krosno Odrzańskie. Miasto zostało znacznie zniszczone w czasie trwania wojny 30-letniej i II Wojny Śląskiej. W XIX wieku w mieście powstawało wiele zakładów przemysłowych oraz nowa stacja kolejowa i linie kolejowe. Podczas I Wojny Światowej na obrzeżach Krosna Odrzańskiego znajdował się duży obóz jeniecki. W 1945 roku w czasie II Wojny Światowej miasto zostało spalone przez oddziały sowieckie, zniszczeniu uległo ok. 60 – 70% zabudowy miasta (głównie Stare Miasto). Po wojnie miasto wróciło w granice Polski a w latach 1945 – 1948 nosiło nazwę „Krosno nad Odrą”. Krosno Odrzańskie współcześnie zachowało swoje funkcje ośrodka administracyjnego dla obszaru gminy. Znajduje się tu siedziba powiatu, a w związku z tym instytucje o znaczeniu krajowym i samorządowym.

## 2) Krajobraz kulturowy (Studium)

Widok Krosna z drogi do Połupina (most na starorzeczu) z budynkami fabryki na pierwszym planie (foto. J.N. Trepka).





Droga krajowa nr 29 z Zielonej Góry do Słubic, przecinająca całe dolne i górne miasto, z uwagi na obudowę i zadrzewienie jest krajobrazowo zamknięta i nie ma ekspozycji Starego Miasta, za wyjątkiem odcinka na dolnym tarasie Górnego Miasta, od mostu do skrzyżowania z ul. Wiejską.

Widok Krosna z ul. Bolesława Chrobrego (droga krajowa nr 29) (foto. J.N. Trepka).



W bogatej ikonografii Krosna, najczęściej występuje widok z górnego tarasu Górnego Miasta, jest to obecnie szeroki ciąg pieszy, od siedziby Urzędu Miasta do dawnego Klubu Garnizonowego. Ekspozycja jest jednak bardzo ograniczona zadrzewieniem i zakrzaczeniem skrajnych do parku działek, dawnych winnic i sadów wymagających rewitalizacji.

Widok Starego Miasta z alei spacerowej Parku Tysiąclecia (fot. J.N. Trepka)





Obecnie najefektowniejszy widok miasta, bardzo licznie wykorzystywany, to widok z lotu ptaka.

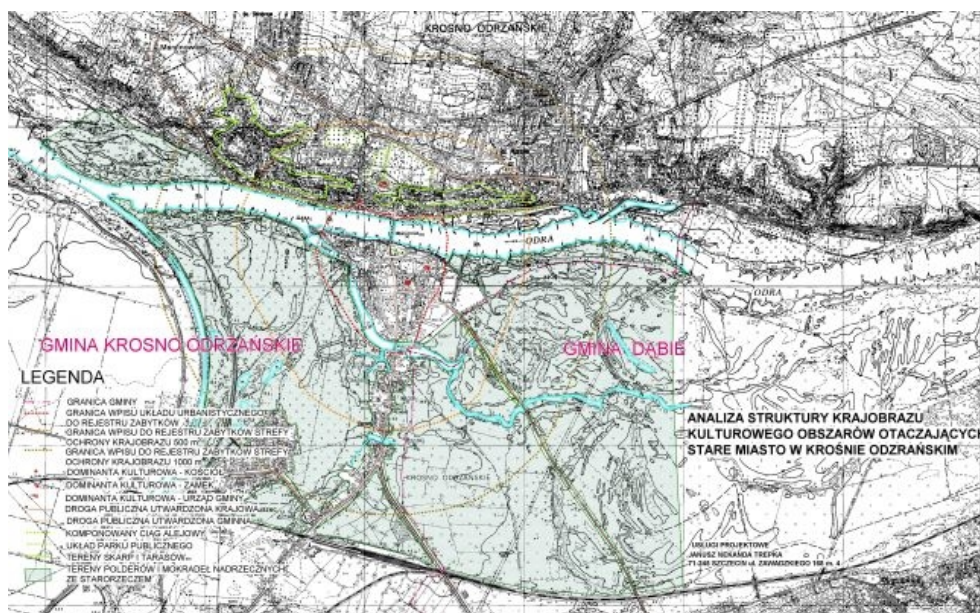


Historyczny widok na Stare Miasto z lotu ptaka z ok. 1930 roku.





W analizie krajobrazu, wykonanej przez J.N. Trepka w 2011 r. i cytowanej poniżej za J.N. Trepka na współczesnej mapie w skali 1:10 000, wrysowano strefy ochrony krajobrazu, ustalone w decyzji o wpisie do rejestru zabytków Starego Miasta. Z uwagi na dwie decyzje, różniące się wielkością strefy krajobrazowej, na mapie wrysowano obie, pierwsza z 1958 r. ustala granicę na 500 m od granicy wpisu układu urbanistycznego Starego Miasta. Druga granica, w odległości 1000 m od granicy wpisu układu urbanistycznego z decyzji z 1975 r. praktycznie obejmuje całe miasto Krosno Odrzańskie, ale jej działanie jako ochrony krajobrazowej Starego Miasta może być realizowane wyłącznie na południowym, stromym brzegu skarpy nadrzecznej, jako ochrona widoku na Stare Miasto z terenów o dostępie publicznym (ul. WOP, Widok i Kościelna, promenada południowa Parku Tysiąclecia) ale również jako ochrona widoku ze Starego Miasta na Górne Miasto.





Z badanych punktów widoczności, z utwardzonych dróg publicznych (zasada analizy ekspozycji krajobrazu kulturowego), sylweta Starego Miasta nie jest widoczna na tle blokowisk na górnym tarasie Górnego Miasta. Natomiast bardzo eksponowane są budynki stanowiące dominanty – Kościół św. Andrzeja, budynek Urzędu Miasta i dawnego Klubu Garnizonowego. Istotną wartością krajobrazową stanowi ciąg zabudowy willowej wzdłuż ul. Bolesława Chrobrego i ul. Świerczewskiego wraz z obsadzeniem tych ulic drzewami ozdobnymi. Ważnym elementem krajobrazowym jest część miejska na południe od mostu Elizy, z licznymi zabytkowymi budynkami, przemieszanymi z nową lub zmodernizowaną zabudową mieszkalną i usługową. Układ pasmowy, o zróżnicowanej szerokości terenów zabudowanych, z liczną zielenią ozdobną, tworzy istotną dla krajobrazu doliny Odry krawędź kulturową, dzieląc dolinę na dwa odrębne, ale tożsame krajobrazowo zespoły, o formach naturalnych z elementami cywilizacyjnymi. W paśmie osadniczym na południe od Starego Miasta wskazane jest zachowanie skali istniejącej zabudowy, bez dominant, z dopuszczeniem poszerzania terenów uzdatnionych pod zabudowę, w dwóch liniach po obu stronach drogi krajowej i dalej od rozwidlenia dróg tylko po stronie zachodniej ul. Bohaterów Wojska Polskiego. Teren doliny Odry i Bobru jest w większości niezabudowany, posiada niewielką ilość zieleni nadwodnej, związanej z oczkami wodnymi, torfowiskami i ciekami dawnego starorzecza. Sylwety wsi po południowej stronie doliny są uporządkowane, zbudowane z drobnych form budowlanych z dachami przestrzennymi, bez niekorzystnych dominant przestrzennych (wsie Połupin i Stary Raduszec), na ochronę zasługuje droga Połupin – Krosno, ze szpalerami dębowymi (na terenie gminy Dąbie). Elementami niepożądanymi w obszarze doliny Odry i Bobru, z uwagi na ochronę krajobrazu są ewentualne lokalizacje wiatraków energetycznych i zabudowy przemysłowej, co winno znaleźć się we wnioskach do studium uwarunkowań i kierunków zagospodarowania przestrzennego Gmin Krosno Odrzańskie i Dąbie.

### **Analiza krajobrazowa terenu zurbanizowanego Starego Miasta**

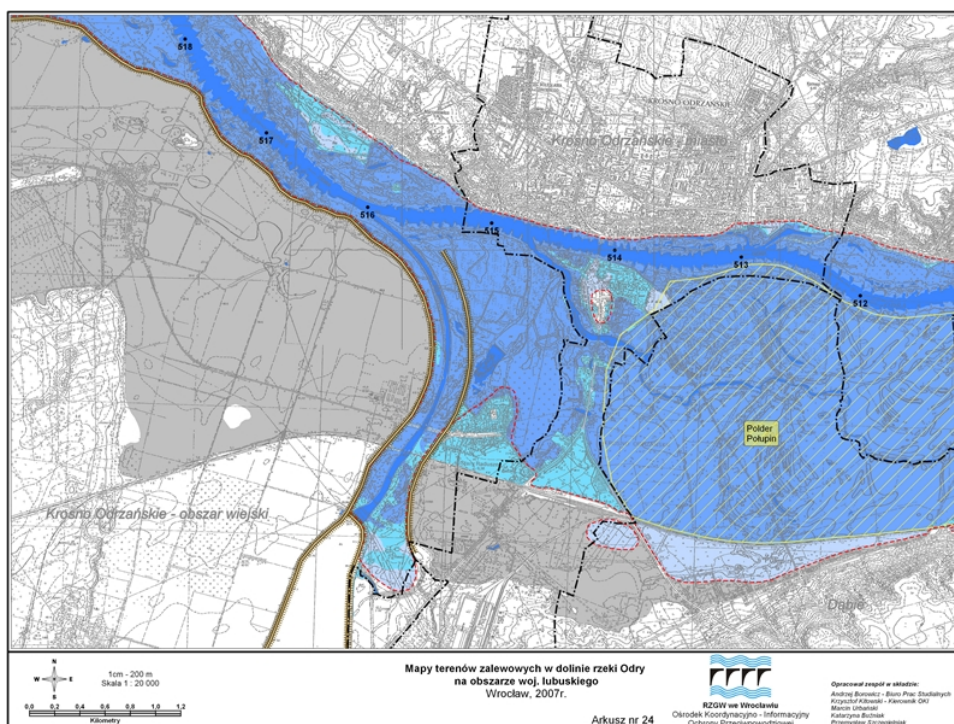
Cytując za J.N. Trepka, od średniowiecza do początku XVIII w. dominantami kulturowymi i przestrzennymi Krosna były: Kościół Mariacki, zamek, ratusz i trzy bramy: Kamienna, Odrzańska i Głogowska. Klasztor franciszkanów był raczej skromny i niezbyt wysoki, natomiast niewykluczone, że klasztor dominikanów mógł górować nad niską zabudową południowej części przedmieścia (miasta). Mury miejskie jako struktura ciągła, z basztami, były widoczne dopiero w zbliżeniach, a dla krajobrazu wewnętrznego były obudową ulicy przymuranej, która nie była ulicą reprezentacyjną. Już u schyłku średniowiecza wokół miasta mogły pojawiać się, prawie dotykające murów budynki i budy drewniane, związane z zakładanymi wokół ogrodami oraz hodowlą bydła, której uciążliwość była znaczna, a rolnicze zajęcia części ludności miasta były normą praktycznie do początku XX w. Na obrzeżach nad rzeką stawali swe domy rybacy i właściciele łodzi i statków towarowych, tam także były składy drewna. Budowa twierdzy w XVII w. usunęła całość obudowy zewnętrznej, która jednak stale powracała w okresach pokoju



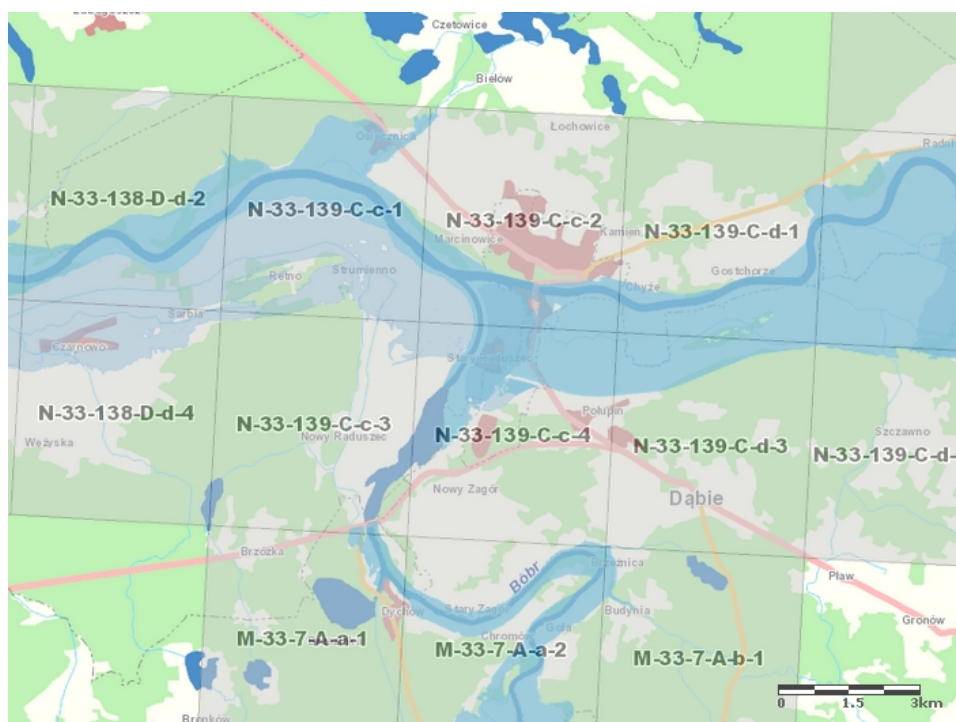
i stabilizacji. Obecna niezdecydowana struktura nadwodna nie sprzyja budowie harmonijnego krajobrazu wewnętrznego miasta ale także, nie jest korzystna w widokach zewnętrznych. Szczególnie niekorzystne jest odcięcie miasta od rzeki niskim i bardzo wydłużonym zespołem handlowo-usługowym przy ul. Słonecznej. Zagospodarowanie brzegu rzeki, winno pozwalać na kontakt wzrokowy z obszarem za rzeką, nie tylko z bulwaru nadrzecznego ale także z ulicy do niego równoległej, poprzez wglądy pomiędzy zabudową. Trwałym krajobrazem, spontanicznych i nieuporządkowanych podziałów i zabudowy charakteryzuje się teren na zachód od ul. Wodnej, po obu stronach dawnego kanału. Jest to obecnie jedyna część miasta, o zachowanej tradycji miejsca i zasadzie zabudowy (zagospodarowania) niezależnie od faktu, że podziały i zabudowa były wielokrotnie wymieniane. Nowością stanu obecnego jest odsunięcie się zabudowy od rzeki. Główna struktura miejska związana z wnętrzem krajobrazowym rynku, do czasu wojny wypełniona zabudową, jest obecnie najbardziej poszkodowana, zdominowana odkrytą bryłą kościoła utraciła znaczenie kompozycyjne. Szczególnie zdegradowany został odbiór miasta z głównej ulicy, która na całej długości Starego Miasta nie posiada obudowy kubaturowej. Zmiana krajobrazu i zastąpienie zabudowy zielenią, przez ponad 50 lat wytworzyło nowe konotacje. Jedyny zachowany fragment zabudowy miejskiej, zespół kamieniczek przy ul. Walki Młodych, nie posiada cech wnętrza ulicznego, podobnie jak relikty zabudowy ul. Pocztowej, Szkolnej czy Lipowej. Nie można uznać za krajobraz miasta historycznego zabudowy jednorodzinnej przy ul. Karola Marksa i ul. Murnej. Zespół zieleni parkowej, tymczasowo wypełniający centralne kwartały miasta, został skomponowany i nabrał samoistnej wartości krajobrazowej sprzecznej z funkcją i strukturą zabytkową. W planach zagospodarowania można uwzględnić czasowe zachowanie części zieleni jako rezerwę terenów budowlanych oraz wykorzystać w zagospodarowaniu terenów parkingowych i wewnątrz kwartałów zabudowy, jako świadectwa okresu powojennej historii miasta. Istotną zmianą krajobrazu wewnętrznego było zbudowanie fabryki i praktyczna likwidacja ul. Lipowej. Zmieniony został kontakt ze wschodnim obszarem doliny Odry, której styk z miastem był związany ze starorzeczem i pozostałościami po fosach i wałach twierdzy. Zabudowa fabryki z wysokimi, czerwonymi budynkami i wysokim kominem stała się nowym akcentem, nie zmieniając jednak struktury dominant w krajobrazie wnętrza głównej części miasta. Dalsza rozbudowa zakładu, na bardzo dużym terenie, znacznie zdewaloryzowała krajobraz styku z polderem, po wschodniej stronie miasta. We wnętrzu jest to zespół pozbawiony wartości architektonicznych i negatywnie wpływający na możliwości uporządkowania struktur miejskich ul. Wąskiej.

### **Analiza uwarunkowań środowiskowych i społeczno-gospodarczych**

Całość zabudowy Dolnego Miasta z pasmem dojazdowym od strony południowej, znajduje się na terenach zalewowych, co oznacza możliwość krótkotrwałego ograniczania dostępności do miasta oraz utrudnienia korzystania z zabudowy.

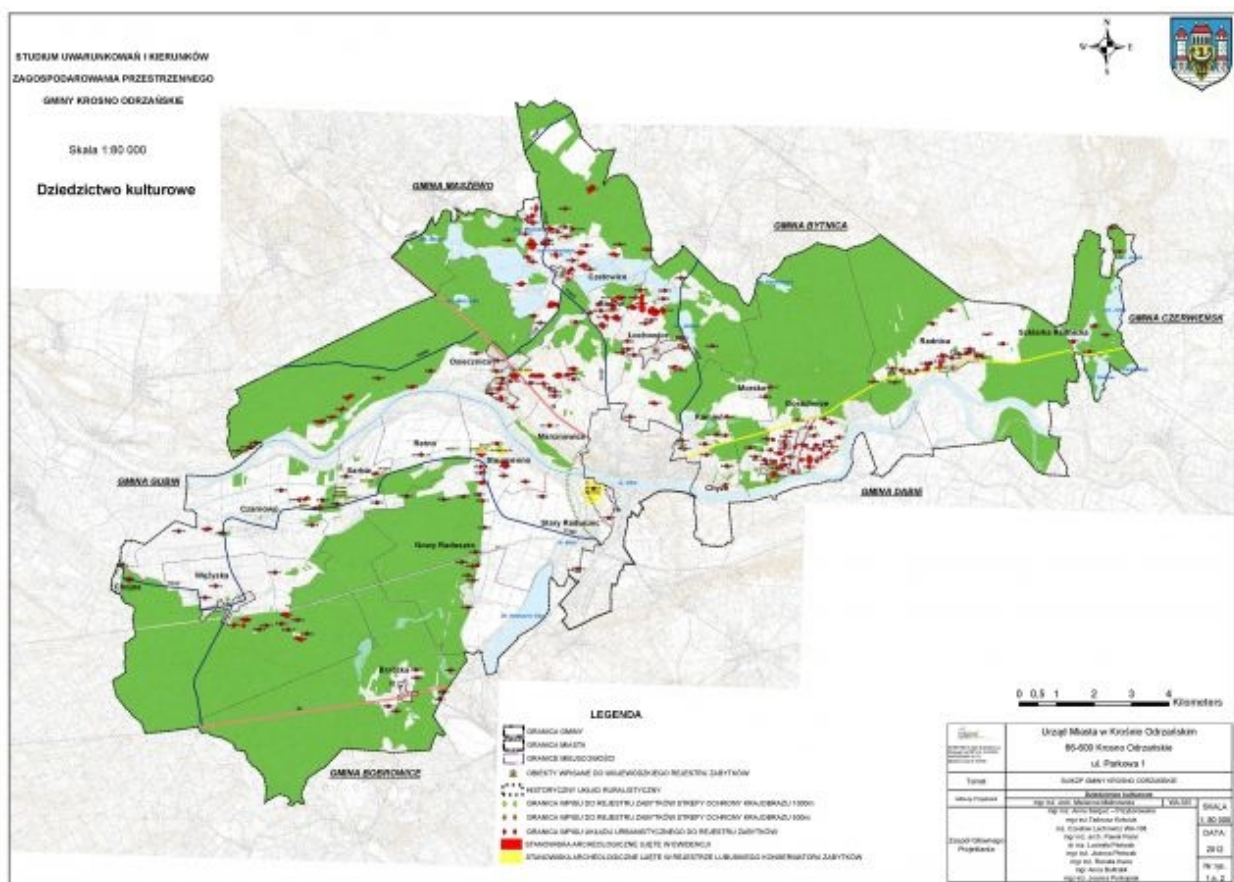


Prezes Krajowego Zarządu Gospodarki Wodnej podał do publicznej wiadomości w dniu 15 kwietnia 2015 r. poprzez umieszczenie ich w Biuletynie Informacji Publicznej Krajowego Zarządu Gospodarki Wodnej – mapy zagrożenia powodziowego i mapy ryzyka powodziowego jak poniżej:



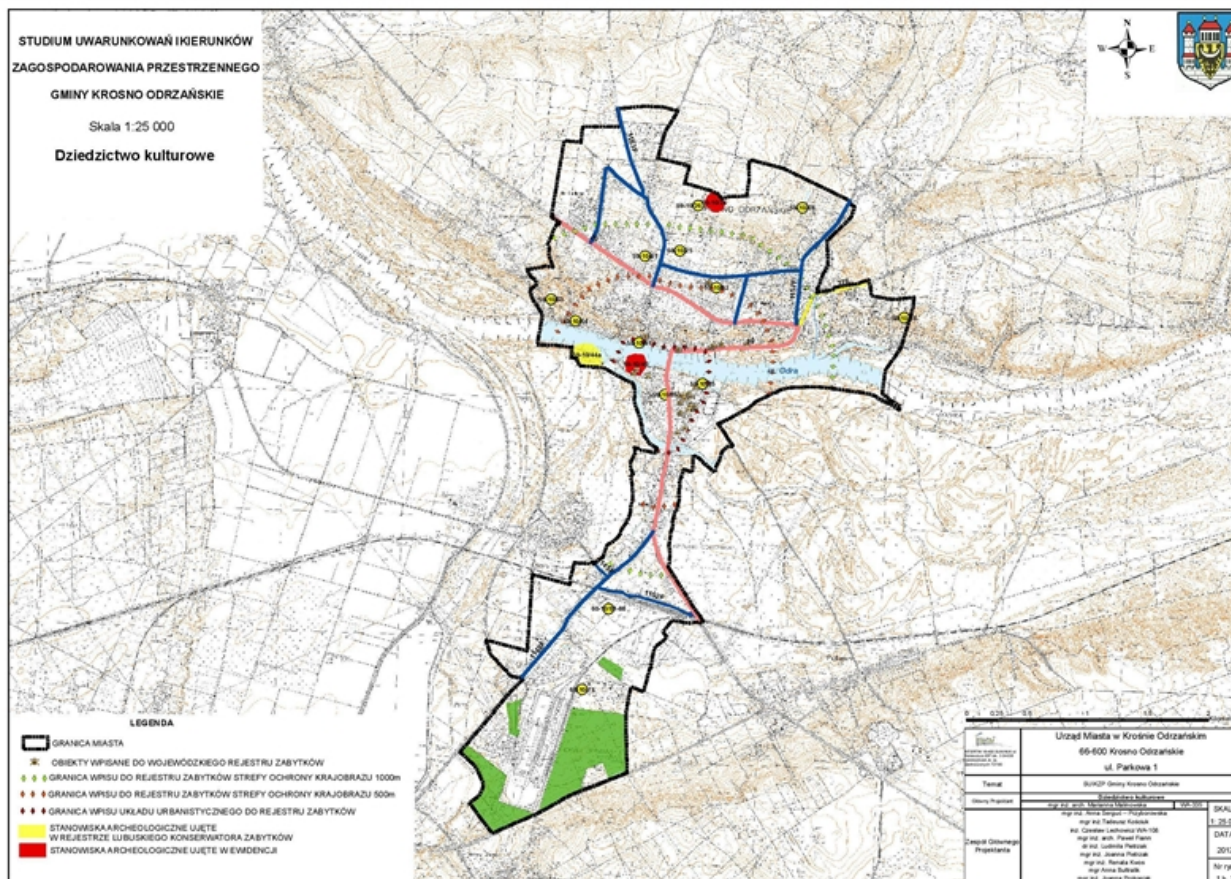
Stan najwyższej wody żeglownej na Odrze jest określony na 41,80 m n.p.m.(o prawie 2 m powyżej stanów średnich) jest to poziom, który praktycznie zalewa strefę brzegową Starego Miasta do ciągu bulwaru Jana Pawła II. Coroczny okresowy wzrost poziomu rzeki stwarza możliwość podtopień oraz strat materialnych z tytułu zalewania kondygnacji podziemnych, co winno być brane pod uwagę w trakcie projektowania, budowy i użytkowania systemu zabezpieczeń powodziowych i nowej zabudowy. Teren Starego Miasta jest otoczony bardzo cennymi obszarami przyrodniczymi o ograniczonej możliwości

wykorzystania rekreacyjnego. Wartościowe dla celów rekreacji są natomiast znaczne powierzchnie akwenów dostępne z terenów zurbanizowanych. Odmienność położenia dolnego i górnego miasta tworzy naturalną specyfikę w dostępności do terenów zieleni i rekreacji, która uzasadnia odbudowę zabytkowego miasta zgodnie z jego historyczną strukturą. Uwarunkowania społeczne i gospodarcze wraz z aktualnymi danymi statystycznymi są zawarte w opracowanym w 2010 r. Lokalnym Planie Rewitalizacji. Z przytoczonych tam danych wynika, że całe miasto posiada sieci infrastruktury technicznej umożliwiające intensyfikację zagospodarowania terenu Starego Miasta. Na terenie dolnego miasta zamieszkuje około 2000 osób, co stanowi ok. 16 % mieszkańców miasta, które liczy sobie 11, 547 mieszkańców i ok. 10 % ludności gminy na terenie której mieszka 18 023 ludzi wg stanu ewidencji ludności na dzień 31.12.2014 r. Z uwagi na ustabilizowaną strukturę usług lokalnych i brak istotnego zapotrzebowania na tereny mieszkaniowe należy wykorzystać możliwości finansowe programów unijnych, dla rozbudowy usług ponadlokalnych i turystycznych, w ramach programów rewitalizacji Starego Miasta, jako „zdegradowanego” obszaru zabytkowego, który to program dotychczas nie był przewidywany. Dziedzictwo kulturowe Gminy przedstawia plansza ze studium uwarunkowań i kierunków zagospodarowania przestrzennego Gminy Krosno Odrzańskie.



Dziedzictwo kulturowe miasta przedstawia plansza ze studium uwarunkowań i kierunków zagospodarowania przestrzennego Gminy Krosno Odrzańskie





### 3) Zabytki architektury Gminy Krosno Odrzańskie

Gmina posiada dwa dokumenty katalogujące zabytki architektury: *Gminną Ewidencję Zabytków* oraz *Rejestr Zabytków*. Dokumenty te stanowią o zawartości dziedzictwa kulturowego, układu urbanistyczno – krajobrazowego, parków, cmentarzy, zabytków architektury oraz układów ruralistycznych opracowanego terenu wg załącznika nr 1 (zawierającego wykaz obiektów ujętych w Gminnej Ewidencji Zabytków Gminy Krosno Odrzańskie tj. w Rejestrze Zabytków) oraz załącznika nr 2 (zawierającego wykaz obiektów ujętych w Gminnej Ewidencji Zabytków Gminy Krosno Odrzańskie tj. w Gminnej Ewidencji Zabytków) do Programu Opieki nad Zabytkami Gminy Krosno Odrzańskie na lata 2016 – 2019.

#### Stanowiska archeologiczne

Na terenie Gminy Krosno Odrzańskie znajdują się stanowiska archeologiczne będące w rejestrze zabytków (wg załącznika nr 1 do Programu Opieki nad Zabytkami Gminy Krosno Odrzańskie na lata 2015 – 2018) oraz stanowiska archeologiczne niebędące w rejestrze zabytków wg zestawienia poniżej. Stanowiska archeologiczne z miasta i Gminy Krosno Odrzańskie zlokalizowane są w 10 obszarach AZP: 58-10, 58-11, 58-12, 59-09, 59-10, 59-11, 59-12, 60-08, 60-09, 60-10.

Stanowiska archeologiczne niebędące w Rejestrze Zabytków wg zestawienia poniżej:

Lp.	Miejscowość	Nr stan. miejscowość	Nr stan. obszar	Funkcja	Chronologia kultura	Rejestr uwagi	obszar
1.	Czetowice	I	1	osada? osada	EK WŚ		58-10
2.	Czetowice	II	2	osada	WŚ		58-10
3.	Czetowice	III	3	obozowisko osada osada	N? k.łużycka WS		58-10
4.	Czetowice	IV	4	osada	pradzieje		58-10
5.	Czetowice	V	5	osada	M		58-10
6.	Czetowice	VI	6	obozowisko ? osada?	P? EB,k.łużycka ŚR		58-10
7.	Czetowice	VII	7	obozowisko? osada?	EK ŚR		58-10
8.	Czetowice	VII	8	obozowisko osada? osada?	P WŚ ŚR		58-10
9.	Czetowice	IX	9	obozowisko osada?	P ŚR-NŻ		58-10
10.	Czetowice	X	10	obozowisko? osada? osada?	EK WŚ ŚR		58-10
11.	Czetowice	XI	11	osada? osada?	N? ŚR		58-10
12.	Czetowice	XII	12	obozowisko	P		58-10
13.	Czetowice	XVI	16	obozowisko	P		58-10
14.	Czetowice	XVII	17	obozowisko? cmentarzysko	N H,k.łużycka		58-10
15.	Czetowice	XVIII	18	osada	EB,k.łużycka		58-10
16.	Czetowice	XIX	19	osada? osada? osada?	N? EB-H NŻ		58-10
17.	Czetowice	XX	32	osada?	ŚR		58-10
18.	Czetowice	XXI	33	osada?	N?		58-10
19.	Czetowice	XXII	34	osada? osada? osada? osada?	EB,k.łużycka L WŚ ŚR		58-10
20.	Czetowice	XXIII	35	osada? osada?	WŚ ŚR		58-10
21.	Czetowice	XXIV	36	osada? osada? osada?	N? WŚ ŚR		58-10
22.	Czetowice	XXV	37	pkt osadn.	WŚ		58-10
23.	Czetowice	XXVI	38	obozowisko?	M		58-10



				osada osada?	WŚ ŚR		
24.	Czetowice	XXVII	39	osada? osada? osada osada	N L WŚ ŚR		58-10
25.	Czetowice	XXVIII	40	? osada osada?	pradzieje WŚ ŚR		58-10
26.	Czetowice	XXIX	41	osada? osada? osada?	L WŚ ?		58-10
27.	Czetowice	XXX	42	osada osada?	WŚ ŚR		58-10
28.	Czetowice	XXXI	43	obozowisko? osada osada?	EK WŚ ŚR		58-10
29.	Czetowice	XXXII	44	pkt osadn.	H,k.łużycka		58-10
30.	Czetowice	XXXIII	45	cmentarzysko? osada?	H,k.łużycka SR		58-10
31.	Czetowice	XXXIV	46	osada? osada?	WŚ ŚR		58-10
32.	Czetowice	XXXV	47	osada?	ŚR		58-10
33.	Czetowice	XXXVI	48	osada? osada? osada?	N? WŚ ŚR		58-10
34.	Bielów	T	49	pkt osadn.	N?		58-10
35.	Czetowice	XXXVII	50	osada	ŚR		58-10
36.	Bielów	II	51	osada? osada?	OWR? ŚR		58-10
37.	Bielów	III	52	osada	EB,k.łużycka		58-10
38.	Bielów	IV	53	obozowisko? osada? osada?	EK OWR ŚR		58-10
39.	Bielów	V	54	obozowisko? osada? osada? osada?	P OWR WŚ ŚR		58-10
40.	Bielów	VI	55	obozowisko? ? osada?	EK Pradzieje ŚR		58-10
41.	Bielów	VII	56	obozowisko? osada? osada?	P L WŚ		58-10
42.	Bielów	VIII	57	obozowisko? osada? osada?	EK L ŚR		58-10
43.	Bielów	IX	58	obozowisko? osada? osada?	P L ŚR		58-10
44.	Bielów	X	59	osada? osada? osada?	N-WEB OWR WŚ		58-10
45.	Bielów	XI	60	obozowisko? osada? osada?	P L WŚ		58-10
46.	Bielów	XII	61	osada? osada?	L ŚR		58-10
47.	Bielów	XIII	62	obozowisko? osada osada	P L WŚ		58-10

48.	Bielów	XIV	63	osada	L		58-10
49.	Bielów	XV	64	obozowisko? cmentarzysko osada? osada?	EK EB,k.łużycka L ŚR		58-10
50.	Bielów	XVI	65	osada? osada	L WŚ		58-10
51.	Bielów	XVII	66	osada? osada osada	N? H-L,k.łużycka WŚ		58-10
52.	Bielów	XVIII	65	osada? osada?	L SR		58-10
53.	Bielów	XIX	68	cmentarzysko?	H-L,k.łużycka		58-10
54.	Bielów	XX	69	osada? osada?	L ŚR		58-10
55.	Czetowice	XXXVIII	70	pkt osadn.	P		58-10
56.	Bielów	21	73	znal.łuźne ?	N EB,k.łużycka	arch.	58-10
57.	Radnica	25	1	śląd osadn. śląd osadn.	pradzieje PŚ-NŻ		58-11
58.	Radnica	26	2	pkt osadn. pkt osadn.	N PŚ-NŻ		58-11
59.	Radnica	23	3	osada	PŚ		58-11
60.	Radnica	24	4	pkt osadn. śląd osadn. pkt osadn.	N? WŚ PŚ-NŻ		58-11
61.	Radnica	27	1	śląd osadn. śląd osadn.	pradzieje PŚ-NŻ		58-12
62.	Radnica	28	2	śląd osadn.	M?		58-12
63.	Radnica- Szkłarka Radnicka		3	osada	OWR		58-12
64.	Radnica- Szkłarka		9	śląd osadn.	N		58-12
65.	Radnica- Szkłarka Radnicka	5	1	osada?	N		58-12
66.	Radnica- Szkłarka Radnicka	11	2	cmentarzysko?	OWR		58-12
67.	Sarbia	12	3	osada osada?	N? H,k.łużycka		58-12
68.	Sarbia	13	5	osada pkt osadn.	N H,k.łużycka		59-09
69.	Sarbia	14	6	?	P		59-09
70.	Sarbia	15	11	osada osada	N OWR		59-09
71.	Sarbia	2	14	?	N?		59-09
72.	Sarbia	1	15	osada?	N?		59-09
73.	Sarbia	5	1	osada?	N		59-09
74.	Sarbia	11	2	cmentarzysko?	OWR		59-09
75.	Sarbia	8	29	śląd osadn.	pradzieje	arch.	59-09
76.	Retno	1	31	skarb	EB,k.łużycka	arch.	59-09

77.	Retno	2	32	cmentarzysko	k.łużycka	arch	59-09
78.	Sarbia	17	33	grodzisko obóz warowny	PŚ PŚ-NŻ	arch.	59-09
79.	Sarbia	18	34	śląd osadn.	?	arch.	59-09
80.	Strumienno	17	35	cmentarzysko	EB,k.łużycka	arch.	59-09
81.	Strumienno	14	1	osada osada	WŚ ŚR		59-10
82.	Strumienno	6	2	śląd osadn. osada osada?	N WŚ ŚR		59-10
83.	Strumienno	7	3	śląd osadn. śląd osadn.	N PŚ		59-10
84.	Strumienno	8	4	obozowisko osada osada	P? WS PS		59-10
85.	Strumienno	3	8	osada osada osada	WEB L WS		59-10
86.	Strumienno	9	9	osada?	OWR		59-10
87.	Strumienno	10	10	śląd osadn. osada	N WŚ		59-10
88.	Strumienno	11	11	osada? osada osada?	N WS ŚR		59-10
89.	Strumienno	12	12	? osada? osada?	P?,M? k.łużycka WŚ PŚ		59-10
90.	Krosno Odrzańskie	2	13	?	P?		59-10
91.	Krosno Odrzańskie	3	14	osada śląd osadn.	WS PŚ		59-10
92.	Krosno Odrzańskie	4	15	? ? śląd osadn.	M?,N k.łużycka PŚ		59-10
93.	Krosno Odrzańskie	5	16	osada śląd osadn.	N PŚ		59-10
94.	Krosno Odrzańskie	6	17	śląd osadn.	N?		59-10
95.	Łochowice	1	18	osada? osada?	N WS		59-10
96.	Łochowice	2	19	osada? osada?	k.łużycka OWR?		59-10
97.	Łochowice	3	20	osada?	k.łużycka		59-10
98.	Łochowice	4	21	osada osada	k.łużycka PŚ		59-10
99.	Łochowice	5	22	? ? ?	N/ EB/,k.łużycka PŚ		59-10
100.	Krosno Odrzańskie	7	23	? śląd osadn. śląd osadn.	M? ? WŚ		59-10
101.	Krosno Odrzańskie	8	24	osada?	OWR		59-10
102.	Krosno Odrzańskie	9	25	? znal.łuźne	? ?		59-10
103.	Krosno Odrzańskie	10	26	osada?	EB?,k.łużycka		59-10
104.	Osiecznica	18	27	śląd osadn.? śląd osadn.?	N? ŚR		59-10
105.	Osiecznica	10	28	? osada?	P L		59-10

				osada?	PŚ		
106.	Osiecznica	9	29	śląd osadn. osada osada osada	N L WS PŚ		59-10
107.	Osiecznica	8	30	osada osada	L PS		59-10
108.	Osiecznica	2	32	osada	L		59-10
109.	Osiecznica	13	34	osada śląd osadn.	N PŚ		59-10
110.	Osiecznica	14	35	osada śląd osadn.	N PŚ		59-10
111.	Osiecznica	15	36	osada osada	N WS		59-10
112.	Osiecznica	16	37	osada	N		59-10
113.	Osiecznica	12	38	osada	WŚ		59-10
114.	Osiecznica	11	39	osada	N		59-10
115.	Osiecznica	17	40	osada?	EB?,k.łużycka		59-10
116.	Osiecznica	19	41	osada?	OWR		59-10
117.	Krosno O.-Chyże	2	42	osada osada	N PŚ		59-10
118.	Krosno O.-Chyże	3	43	osada? osada?	N PŚ		59-10
119.	Krosno Odrzańskie	1b	44b	obóz,osada	WS		59-10
120.	Krosno Odrzańskie	11	45	zamek	Od XIII w.		59-10
121.	Krosno Odrzańskie	1c	46	podgrodzie śląd osadn.	WŚ WS		59-10
122.	Krosno Odrzańskie	12	47	osada	ŚR		59-10
123.	Osiecznica	20	48	osada	EK		59-10
124.	Osiecznica	21	49	osada	N?		59-10
125.	Osiecznica	22	50	osada	L		59-10
126.	Osiecznica	23	51	osada osada	L WS		59-10
127.	Krosno O.-Chyże	1	52	osada	ŚR		59-10
128.	Łochowice	6	53	?	P?		59-10
129.	Łochowice	7	54	?	P?		59-10
130.	Łochowice	8	55	?	P?		59-10
131.	Łochowice	9	56	?	M?		59-10
132.	Osiecznica	4	57	obozowisko	M		59-10
133.	Osiecznica	5	58	śląd osadn. cmentarzysko	EK EB		59-10
134.	Osiecznica	6	59	śląd osadn. osada	WŚ ŚR		59-10
135.	Osiecznica	7	60	osada? osada?	EK L		59-10

				śląd osadn.	ŚR		
136.	Krosno Odrzańskie	13	61	cmentarzysko cmentarzysko cmentarzysko	N/WEB,k.uniet. k.łużycka L,k.przeworska	arch.	59-10
137.	Krosno Odrzańskie	14	62	cmentarzysko	?	arch.	59-10
138.	Krosno Odrzańskie	15	63	śląd osadn.	?	arch.	59-10
139.	Krosno Odrzańskie	16	64	śląd osadn.	?	arch.	59-10
140.	Krosno Odrzańskie	17	65	śląd osadn.	?	arch.	59-10
141.	Krosno Odrzańskie	18	66	osada	?	arch.	59-10
142.	Krosno Odrzańskie	19	67	osada	EK	arch.	59-10
143.	Krosno O.-Chyże	4	68	znal.łuźne	?	arch.	59-10
144.	Krosno Odrzańskie	-	69	skarb	EB,k.łużycka	arch.	59-10
145.	Stary Raduszec	-	70	skarb	EB,k.łużycka	arch.	59-10
146.	Marcinowice	-	71	skarb	EB,k.łużycka	arch.	59-10
147.	Marcinowice	-	72	cmentarzysko	OWR	arch.	59-10
148.	Strumienno	16	73	śląd osadn. śląd osadn.	EK EB	arch.	59-10
149.	Strumienno	18	74	znal.łuźne	EK	arch.	59-10
150.	Strumienno	15	75	śląd osadn. cmentarzysko	EK OWR	arch.	59-10
151.	Gostchorze	2	5	śląd osadn. śląd osadn. osada śląd osadn. osada	EK pradzieje WŚ pradzieje WŚ		59-11
152.	Gostchorze	3	6	znal.łuźne	WŚ	arch.	59-11
153.	Gostchorze	4	7	śląd osadn. śląd osadn.	pradzieje PŚ		59-11
154.	Gostchorze	5	8	cmentarzysko? pkt osadn.	EB,k.łużycka PŚ		59-11
155.	Gostchorze	6	9	osadn. osadn.	EK PŚ-NŻ		59-11
156.	Gostchorze	7	10	pkt osadn. pkt osadn.	pradzieje PŚ		59-11
157.	Gostchorze	8	11	osada pkt osadn.	L PŚ		59-11
158.	Gostchorze	9	12	pkt osadn. pkt osadn.	pradzieje PŚ-NŻ		59-11
159.	Gostchorze	10	13	śląd osadn. śląd osadn.	pradzieje PŚ		59-11
160.	Gostchorze	11	14	śląd osadn. pkt osadn. pkt osadn.	EK pradzieje PŚ		59-11
161.	Gostchorze	12	15	pkt osadn. śląd osadn.	pradzieje PŚ		59-11
162.	Gostchorze	13	16	śląd osadn. śląd osadn.	pradzieje PS		59-11
163.	Gostchorze	14	17	śląd osadn. śląd osadn.	EB,k.łużycka PŚ		59-11
164.	Gostchorze	15	18	śląd osadn.	EK		59-11

				śląd osadn.	PŚ		
165.	Gostchorze	16	19	śląd osadn. śląd osadn. śląd osadn.	pradzieje WŚ PŚ		59-11
166.	Gostchorze	17	20	śląd osadn. śląd osadn. śląd osadn.	EK pradzieje PŚ		59-11
167.	Gostchorze	18	21	osada osada osada pkt osadn. pkt osadn.	H,k.łużycka L pradzieje WŚ PŚ		59-11
168.	Gostchorze	19	22	śląd osadn. śląd osadn. śląd osadn. śląd osadn.	EK pradzieje PŚ NŻ		59-11
169.	Gostchorze	20	23	osada osada śląd osadn.	EB-H,k.łuż. pradzieje NŻ		59-11
170.	Gostchorze	21	24	śląd osadn. śląd osadn. śląd osadn. śląd osadn. śląd osadn.	EK EB,k.łużycka pradzieje WŚ PS		59-11
171.	Gostchorze	22	25	śląd osadn. śląd osadn. śląd osadn. śląd osadn.	EK pradzieje WŚ PŚ		59-11
172.	Gostchorze	23	26	śląd osadn. pkt osadn. pkt osadn. pkt osadn.	EK pradzieje WŚ PŚ		59-11
173.	Gostchorze	24	27	śląd osadn. śląd osadn.	pradzieje PŚ		59-11
174.	Gostchorze	25	28	śląd osadn. pkt osadn.	EK pradzieje		59-11
175.	Gostchorze	26	29	cmentarzysko pkt osadn. śląd osadn.	H pradzieje PŚ		59-11
176.	Gostchorze		30	śląd osadn. śląd osadn. śląd osadn.	pradzieje WŚ PŚ		59-11
177.	Gostchorze	28	31	pkt osadn. śląd osadn. osada osada śląd osadn. śląd osadn.	EK EB,k.łużycka L pradzieje WŚ PŚ		59-11
178.	Gostchorze	29	32	śląd osadn. śląd osadn. śląd osadn. śląd osadn.	H,k.łużycka pradzieje WŚ PŚ		59-11
179.	Gostchorze	30	33	śląd osadn. pkt osadn. osada	EK pradzieje WŚ		59-11
180.	Gostchorze	31	34	pkt osadn. śląd osadn.	WS PŚ		59-11
181.	Gostchorze	32	35	śląd osadn.	pradzieje		59-11

182.	Gostchorze	33	36	pkt osadn. śląd osadn.	pradzieje PŚ		59-11
183.	Gostchorze	34	37	śląd osadn. śląd osadn.	pradzieje PŚ		59-11
184.	Gostchorze	35	38	śląd osadn. śląd osadn.	pradzieje PŚ		59-11
185.	Gostchorze	36	39	pkt osadn. osada osada osada osada	EB,k.łużycka OWR pradzieje WŚ PŚ		59-11
186.	Gostchorze	37	40	śląd osadn. śląd osadn. śląd osadn.	pradzieje WŚ PŚ		59-11
187.	Gostchorze	38	41	śląd osadn. osada śląd osadn. pkt osadn.	EK WŚ pradzieje PŚ		59-11
188.	Gostchorze	39	42	śląd osadn. śląd osadn.	pradzieje PŚ-NŻ		59-11
189.	Gostchorze	40	43	pkt osadn. pkt osadn.	OWR/WŚ PŚ		59-11
190.	Gostchorze	41	44	śląd osadn. śląd osadn.	L pradzieje		59-11
191.	Gostchorze	42	45	śląd osadn.	pradzieje		59-11
192.	Gostchorze	43	46	śląd osadn. śląd osadn.	pradzieje PŚ		59-11
193.	Morsko	1	47	cmentarzysko skarb	k.pomorska? EB?	arch.	59-11
194.	Morsko	2	48	śląd osadn. śląd osadn. śląd osadn. śląd osadn.	EK pradzieje PŚ NŻ		59-11
195.	Radnica	20	49	pkt osadn.	PŚ		59-11
196.	Radnica	21	50	pkt osadn. śląd osadn.	PŚ NŻ		59-11
197.	Radnica	3	51	pkt osadn.	PŚ		59-11
198.	Radnica	4	52	osada? śląd osadn. śląd osadn.	EB,k.łużycka PŚ NŻ		59-11
199.	Radnica	5	53	śląd osadn. cmentarzysko osada osada	EK EB/H,k.łuż. WŚ PŚ		59-11
200.	Radnica	6	54	śląd osadn. osada osada osada pkt osadn.	EK OWR pradzieje WŚ PŚ		59-11
201.	Radnica		55		EB,k.łużycka OWR pradzieje WŚ PŚ NŻ		59-11
202.	Radnica	8	56	osada pkt osadn.	WŚ PŚ		59-11
203.	Radnica	9	57	osada śląd osadn.	WŚ WŚ		59-11

				pkt osadn.	PŚ		
204.	Radnica	10	58	osada ślad osadn. ślad. osad.	WŚ WŚ PS		59-11
205.	Radnica	11	59	pkt osadn. pkt osadn.	WŚ PŚ-NŻ		59-11
206.	Radnica	12	60	ślad osadn.	PŚ		59-11
207.	Radnica	13	61	ślad osadn.	PŚ		59-11
208.	Radnica	14	62	ślad osadn. pkt osadn.	WŚ PŚ		59-11
209.	Radnica	15	63	ślad osadn. ślad osadn.	WŚ PŚ		59-11
210.	Radnica	16	64	pkt osadn. pkt osadn. ślad osadn	EB,k.łużycka pradzieje PŚ		59-11
211.	Radnica	17	65	ślad osadn. ślad osadn.	k.łużycka PŚ		59-11
212.	Radnica	18	66	cmentarzysko ślad osadn.	H,k.łużycka pradzieje		59-11
213.	Radnica	19	67	ślad osadn.	M?		59-11
224.	Radnica	1	68	cmentarzysko? pkt osadn.	H,k.łużycka pradzieje		59-11
215.	Radnica	22	69	ślad osadn.	EB,k.łużycka	arch.	59-11
216.	Gostchorze	44	70	cmentarzysko?	KŁ	arch.	59-11
217.	Radnica	2	17	osada	EB-H,k.łuż.	arch.	59-12
218.	Chojna	1	1	cmentarzysko kurhanowe cmentarzysko	k.łużycka k.łużycka		60-08
219.	Chojna	2	2	ślad osadn. pkt osadn. ślad osadn.	EK XIV-XI w. XVIII w.		60-08
220.	Wężyska	16	10	cmentarzysko	k.łużycka	arch.	60-08
221.	Brzózka	1	1	osada	M,N	arch.	60-09
222.	Brzózka	2	2	ślad osadn.	SR,NŻ		60-09
223.	Brzózka	3	3	ślad osadn.	XV w.		60-09
224.	Brzózka	4	4	pkt osadn. ślad osadn. ślad osadn.	pradzieje WŚ ŚR,NŻ		60-09
225.	Brzózka	5	5	ślad osadn. ślad osadn.	pradzieje ŚR		60-09
226.	Brzózka	6	6	ślad osadn.	ŚR,NŻ		60-09
227.	Brzózka	7	7	ślad osadn.	ŚR-NŻ		60-09
228.	Czarnowo	3	8	cmentarzysko pkt osadn. ślad osadn.	EB pradzieje ŚR		60-09
229.	Czarnowo	5	9	ślad osadn.	ŚR-NZ		60-09
230.	Czarnowo	4	10	ślad osadn.	EK		60-09
231.	Wężyska	1	11	pkt osadn.	M	arch.	60-09
232.	Wężyska	2	12	pkt osadn.	k.łużycka	arch.	60-09
233.	Wężyska	3	13	ślad osadn.	SR-NŻ		60-09
234.	Wężyska	4	14	ślad osadn.	PŚ-NŻ		60-09
235.	Wężyska	5	15	pkt osadn. ślad osadn.	pradzieje ŚR-NŻ		60-09



236.	Wężyska	6	16	śląd osadn. pkt osadn. pkt osadn. śląd osadn.	EK WEB pradzieje ŚR-NŻ		60-09
237.	Wężyska	7	17	śląd osadn. śląd osadn.	pradzieje ŚR-NŻ		60-09
238.	Wężyska	8	18	pkt osadn. śląd osadn.	pradzieje ŚR-NŻ		60-09
239.	Wężyska	9	19	osada pkt osadn. śląd osadn.	pradzieje H,k.łużycka		60-09
240.	Wężyska	10	20	pkt osadn. śląd osadn.	pradzieje ŚR-NŻ		60-09
241.	Wężyska	11	21	śląd osadn. śląd osadn.	pradzieje ŚR-NŻ		60-09
242.	Wężyska	12	22	pkt osadn. pkt osadn. śląd osadn.	pradzieje L NŻ		60-09
243.	Wężyska	13	23	osada pkt osadn. pkt osadn.	pradzieje POR H		60-09
244.	Wężyska	14	24	śląd osadn. śląd osadn.	Pradzieje ŚR-NŻ		60-09
245.	Wężyska	15	25	osada śląd osadn. śląd osadn.	pradzieje ŚN-NŻ k.łużycka		60-09
246.	Nowy Raduszec	1	61	śląd osadn. śląd osadn.	EK ?	ach.	60-10
247.	Nowy Raduszec	2	62	osada osada?	EK OWR	arch.	60-10
248.	Nowy Raduszec	3	63	śląd osadn. osada osada śląd osadn.	EK La pradzieje PŚ		60-10
249.	Nowy Raduszec	4	64	śląd osadn.	?	arch.	60-10
250.	Nowy Raduszec	5	65	pracownia cmentarzysko grób	N k.łużycka ?	arch.	60-10
251.	Nowy Raduszec	6	66	znal.łuźne	OWR		60-10
252.	Nowy Raduszec	7	67	osada? śląd osadn.	OWR PŚ		60-10
253.	Strumienno	13	68	śląd osadn. śląd osadn.	EK EB	arch.	60-10
254.	Stary Raduszec	3	71	cmentarzysko	PL	arch.	60-10
255.	Stary Raduszec	4	72	osada	H,k.łużycka	arch.	60-10
256.	Krosno Odrz.	-	81	znal.łuźne	N	arch.	60-10
257.	Krosno Odrz.	-	82	znal.łuźne	EK	arch.	60-10
258.	Krosno Odrz.	-	83	znal.łuźne	?	arch.	60-10
259.	Krosno Odrz.	-	84	monety	OWR	arch.	60-10
260.	Krosno Odrz.	-	85	znal.łuźne	KŁ?	arch.	60-10
261.	Krosno Odrz.	-	86	znal.łuźne	PEB	arch.	60-10

Źródło: Studium na podstawie danych Lubuskiego Wojewódzkiego Konserwatora Zabytków

? – lokalizacja stanowiska archeologicznego nieznana.

Na terenie Gminy Krosno Odrzańskie znajdują się również zabytki ruchome wg zestawienia poniżej:

Zabytki ruchome Gminy Krosno Odrzańskie.

Lp	Miejscowość	Gmina	Adres	Wpis	Obiekty	Numer rej.	Data
1.	Krosno Odrzańskie	Krosno Odrz.	ul. Świerczeskiego 6		Kandelabr mosiężny	217/80	26.V.1980
2.	Krosno Odrzańskie	Krosno Odrz.	ul. Ariańska kościół parafialny pw. św. Jadwigi Śląskiej	elementy wyposażenia i wystroju kościoła parafialnego pw. św. Jadwigi Śląskiej	1. epitafium Cara Friedricha von Lohenstein 2. płyta nagrobna Martina Tielckau i jego żony Anny Margarethy z domu Harring 3. płyta nagrobna Johanna (Gottfrieda) Klette 4. epitafium nieznanego przedstawiciela rodu Klette 5. płyta nagrobna nieznaney z nazwiska Elisabeth 6. epitafium Barbary von Knobelsdorf z domu von Kalckreut 7. płyta nagrobna Dorothei Rothe z domu Becker 8. płyta nagrobna Augustina Hieldebrandta 9. epitafium Andreeasa Georga klette 10. obraz "Wskrzeszenie Łazarza" 11. grupa rzeźbiarska z alegorycznym przedstawieniem Trójcy Święte 12. rzeźba Matki Bożej Bolesnej 13. organy piszczalkowe 14. Chrzcielnica, 15. krzyż ołtarzowy 16. krzyż ołtarzowy 17. drzwi wejściowe 18. drzwi w zakrystii 19. szafka ścienna	L-B-142/poz.1-15 (powinno być 1-22)	12.09.2013

					w zakrystii
					20. szafka ścienna w zakrystii
					21. dzwon
					22. zegar wieżowy.

Źródło: Materiały od Lubuskiego Wojewódzkiego Konserwatora Zabytków.

### 5.3 Zabytki o najważniejszym znaczeniu dla Gminy Krosno Odrzańskie

**Zamek Piastowski** powstał na przełomie XII/XIII wieku. Wieki XV, XVII i XVIII to czas rozbudowy, powstała wieża z attyka oraz kamienne mury zostały zamienione na ceglane. Najazd szwedzki doprowadził do odbudowy zamku w stylu barokowym, lecz zachowały się też elementy gotyku i renesansu. Po wojnie trzydziestoletniej został on przekazany miastu i w XIX wieku budowla stała się miejscem koszar. W 1945 roku spłonęła część zamku. Obecnie zabytek jest miejscem, które chętnie odwiedzają turyści i mieszkańcy miasta.

– **Kościół pod wezwaniem św. Jadwigi Śląskiej** powstał na zrębie kościoła ufundowanego przez księżną Jadwigę. Najstarsze zachowane fragmenty kościoła pochodzą z XIII wieku. W pierwotnej postaci był późnogotycką budowlą, lecz w XVIII wieku został przebudowany na budowlę barokową. W 1482 roku kościół dosięgnął pożar. Po zakończeniu wojny z kościoła usunięto balkony i barokowe ołtarze. W kościele znajduje się obecnie barokowa epitafia i częściowo zachowane XIX-wieczne organy.

– **Kościół Świętego Andrzeja** znajdujący się w prawobrzeżnej części miasta zbudowany na wzgórzu w latach 1825-1827. W kościele znajduje się zabytkowy dzwon.

**Późnogotycki kościół z XV wieku w Czetowicach przebudowany w XVI wieku na styl renesansowy. Wnętrze budynku pochodzi z XVI wieku.**

**Fragment murów obronnych z XIII/XIV wiek** znajdują się w okolicach Zamku Piastowskiego.

**Kamieniczki w Krośnie Odrzańskim** z XVIII i XIX wieku. Najczęściej dwu lub trzy kondygnacyjne z sienią przelotową na osi bocznej, kryte wysokimi dachami dwuspadowymi, częściowo mansardowymi. Zbudowane na miejscu wcześniejszych budowli gotyckich i renesansowych. Niestety działania wojenne podczas II wojny światowej zniszczyły znaczną część kamienic. Z całej zabudowy przetrwał niewielki zespół w lewobrzeżnej części miasta.

**Zabytki archeologiczne – grodzisko w Gostchorzu (Goskar)** z połowy VII w. n. e., które zlokalizowane było na niedostępnym cyplu stromej krawędzi pradoliny rzeki Odry i zajmowało powierzchnię 40x100m. Grodzisko ogrodzone było fosą o szerokości około 15m.

## 6. Ocena stanu dziedzictwa kulturowego Gminy Krosno Odrzańskie. Analiza szans i zagrożeń

Analiza SWOT, mocne i słabe strony oraz szanse i zagrożenia pochodzące z Programu Opieki nad Zabytkami Województwa Lubuskiego na lata 2009 – 2012 autorstwa S. Kowalskiego jako wyznacznik kontynuacji działań programowych wraz ze wskaźnikami przewidzianymi w obrębie realizacji celów na lata 2013-2016, są tożsame z analizą SWOT Gminy Krosno Odrzańskie.

Lp.	Mocne strony	Słabe strony
1.	Zachowanie się części rozplanowania XIX	Zbyt mała liczba szlaków turystycznych.

	wiecznego miasta Krosno Odrzańskie.	
2.	Dobrze zachowana architektura sakralna	Ogólny zły stan techniczny zabytków nieruchomości i postępujący proces ich niszczenia.
3.	Brak obiektów szczególnie szkodliwych dla środowiska.	Niedostateczna dbałość o przestrzeń publiczną.
4.	Walory przyrodnicze parków krajobrazowych: Gryżyńskiego i Krzesińskiego	Brak inwestorów zainteresowanych adaptacją i rewitalizacją dziedzictwa.
5.	Niski stopień zanieczyszczenia środowiska, posiadanie opracowań naukowych, mogących sprzyjać poprawie wiedzy o szerokim wykorzystaniu dziedzictwa kulturowego.	Niedostateczna promocja roli zabytków jako szansy rozwojowej.
6.	Bogactwo i różnorodność krajobrazów związanych z ukształtowaniem terenu, przyrodą (lasy, jeziora), co podnosi walory krajobrazu kulturowego.	Brak skoordynowanej polityki w zakresie transferu wiedzy i wymiany doświadczeń na płaszczyźnie ochrony dziedzictwa kulturowego.
7.	Stworzenie Gminnej Ewidencji Zabytków	Niedostateczne rozpoznanie zasobów krajobrazu kulturowego wsi.
8.	Rozwijające się społeczne poczucie tożsamości regionalnej, owocujące zainteresowaniem się miejscowym dziedzictwem kulturowym.	Brak świadomości społecznej znaczenia opieki nad zabytkami.
9.	Stosunkowo mało przekształcony, w stosunku do innych regionów w Polsce i UE krajobraz kulturowy,	Niekontrolowany ruch inwestycyjny, ingerujący w historyczne układy.
10.	Różnorodność form przestrzennych z bogatym zasobem obiektów zabytkowych (np. zachowanie się ruin Zamku Piastowskiego, zespół pałacowo - parkowo - pofolwarczany w Kamieniu lub zespół pałacowo - dworsko - gospodarczy w Osiecznicy).	Brak powszechnego zrozumienia, że jakość krajobrazu kulturowego jest wartością, którą można wykorzystać w rozwoju regionu.
11.	Rozwijająca się baza turystyczna z wykorzystaniem zabytków,	Mała skala pozytywnego ruchu społecznego na rzecz ochrony i pielęgnowania zabytków oraz brak współdziałania i niski poziom uczestnictwa społecznego w ochronie wartości kulturowych.
12.	Organizowane dla turystów cykliczne imprezy kulturalne.	Liczne zdegradowane tereny przemysłowe, wojskowe i popegeerowskie.
13.	Przygraniczne usytuowanie regionu.	Zagrożenie dla zabytków przemysłowych.
14.	Początki turystycznego ożywienia Odry - przystanie dla statków turystycznych w zabytkowych miastach.	Ograniczone budżety instytucji zajmujących się ochroną dziedzictwa kulturowego.
15.		Zbyt słabe działanie mediów w promocji ochrony wartości kulturowych.
16.		Niewykorzystywanie instytucji pozarządowych w ochronie krajobrazu kulturowego.

17.		Brak dobrych przykładów projektowania nowej architektury w zabytkowej przestrzeni miasta.
18.		Brak ustalonych priorytetów w odniesieniu do ochrony i upowszechniania dziedzictwa kulturowego.
19.		Niski standard usług turystycznych - w tym brak bazy hotelowej oraz słabe powiązania komunikacyjne zwłaszcza w przypadku niewielkich miejscowości (niski poziom komunikacji publicznej szczególnie kolejowej i słabe jej powiązanie z siecią komunikacyjną w Niemczech oraz aglomeracjami w Polsce - Poznań, Wrocław, Szczecin).
20.		Brak środków na wkład własny do programów europejskich.

## 7. Założenia programowe

Program ma za zadanie uregulowanie działań w zakresie ochrony zabytków i opieki nad zabytkami, tak aby zachować wartościowe elementy dziedzictwa kulturowego i zapobiec ich degradacji, co pomoże w tworzeniu atrakcyjnego wizerunku gminy.

### 7.1. Główne cele, kierunki i zadania opieki nad zabytkami pochodzące z Programu Opieki nad Zabytkami Województwa Lubuskiego na lata 2013 – 2016 tożsame z głównymi celami, kierunkami Gminy Krosno Odrzańskie.

Celem Programu jest realizacja wizji określającej założenia w zakresie ochrony, rewaloryzacji i lepszego wykorzystania regionalnych zasobów dziedzictwa kulturowego województwa lubuskiego. Realizacja przyjętych celów wymagać będzie przede wszystkim skutecznej polityki monitorowania założeń programowych, a także w porównaniu do wcześniejszych działań, zwiększonej i zarazem realnej współpracy w obrębie instytucji i osób związanych z ochroną zabytków. Przyjęte cele w zakresie ochrony wynikają zarówno z potrzeb praktycznych ochrony bezpośredniej i pośredniej, jak też założeń prawnych oraz dokumentów o charakterze programowym na szczeblu krajowym i samorządowym. Istotnym elementem realizacji celów pozostaje konieczność zmiany systemowej podejścia do dziedzictwa kulturowego jako dobra wspólnego.

CEL STRATEGICZNY Programu Opieki nad Zabytkami Województwa Lubuskiego na lata 2013 – 2016: Ochrona oraz kształtowanie klimatu powszechnego zrozumienia wartości dziedzictwa kulturowego województwa lubuskiego w aspekcie materialnym i niematerialnym, jako czynnika rozwojowego w wymiarze społeczno-gospodarczym

CELE PRIORYTETOWE wynikające z Programu Opieki nad Zabytkami Województwa Lubuskiego na lata 2013 – 2016:

### Ochrona i kształtowanie zasobów dziedzictwa kulturowego.

a) Realizacja prac konserwatorskich zabytków ruchomych i nieruchomych:

- promocja prac konserwatorskich (media, wykłady itp.) w społecznościach lokalnych, jako wyraz stałej polityki władz samorządowych, organów ochrony zabytków, właścicieli zabytków w zakresie kreowania wartości oraz potrzeb ochrony dziedzictwa kulturowego w wymiarze lokalnym,

b) Rewitalizacja obiektów i zespołów zabytkowych:

- promocja „rewitalizacji” jako narzędzia zagospodarowania założeń lub fragmentów założeń urbanistycznych i ruralistycznych.

c) Kształtowanie i ochrona układów ruralistycznych i urbanistycznych:

- konsekwentna realizacja założeń ustawowych i systemowych w zakresie ochrony układów przestrzennych,
- kreowanie w z wykorzystaniem instytucji zajmujących się gospodarką leśną i rolną, problematyki ochrony krajobrazu kulturowego, w tym dziedzictwa archeologicznego,
- działania na rzecz poprawy estetyki układów przestrzennych.

d) Rozwój ochrony obszarowej ukierunkowanej na pojedyncze zespoły oraz przestrzenie:

- promowanie i zachęcanie do realizacji narzędzi ochrony ustawowej w postaci powoływania parków kulturowych, zabiegania o wpis na listę pomników historii,
- realizacji lokalnych przedsięwzięć w formie ustalania szlaków turystycznych jako rozwiązań sprzyjających ochronie i popularyzowaniu przestrzeni itp.

e) Monitoring zjawisk bieżących w tym działalności inwestycyjnej związanej z dziedzictwem-kulturowym w odniesieniu do planów zagospodarowania przestrzennego:

- monitoring stanu oraz jakości zagospodarowania przestrzennego z uwzględnieniem wartości środowiska naturalnego i kulturowego obszaru potencjalnych inwestycji.

f) Finansowanie i współfinansowanie działań bezpośrednich i pośrednich w zakresie opieki nad zabytkami;

- promocja istniejących oraz kreowanie nowych programów umożliwiających dostęp oraz pozyskiwanie środków finansowych przeznaczonych na cele z zakresu realizacji ochrony dziedzictwa kulturowego,

**2) Rozwój badań naukowych, w tym działania na rzecz współpracy instytucjonalnej i społecznej w zakresie ochrony dziedzictwa.**

Kierunki działań:

a) Dokumentacja dziedzictwa kulturowego oraz budowa systemu informacji o dziedzictwie kulturowym;

- kreowanie przez władze samorządowe przy współpracy z organami ochrony zabytków i środowiska naukowego działań na rzecz realizacji inwentaryzacji terenowych zabytków nieruchomych, ruchomych oraz dziedzictwa archeologicznego oraz innych elementów otoczenia, w tym przyrody wokół obiektów zabytkowych,
- analiza i aktualizacja istniejącej dokumentacji zabytków,
- objęcie ewidencją pomijanych dotychczas obszarów dziedzictwa kulturowego, w tym dziedzictwa archeologicznego,
- podjęcie działań na rzecz systematycznego publikowania katalogów zabytków.

b) Wspieranie finansowe i organizacyjne inicjatyw naukowo-badawczych ukierunkowanych na ochronę dziedzictwa kulturowego. w tym kreowanie programów badawczych finansowanych ze środków wspólnotowych, centralnych:

- kreowanie specjalistycznych badań naukowych opartych o przygotowane założenia metodologiczne i edytorskie oraz ich upowszechnianie w formie przedsięwzięć wydawniczych, konferencji - ukierunkowanych na ochronę dziedzictwa kulturowego,
- włączenie środowiska naukowego do współpracy w zakresie przygotowywania dokumentów programowych, realizacji ich założeń na szczeblu samorządowym w zakresie ochrony dziedzictwa kulturowego.

### **3) Ochrona wartości niematerialnych, w tym kreowanie tożsamości oraz identyfikacji z dziedzictwem.**

Kierunki działań:

a) Rozwój działań na rzecz popierania inicjatyw kreujących lokalną tożsamość i identyfikację z dziedzictwem kulturowym w wymiarze instytucjonalnym i społecznym;

- popularyzacja problematyki regionalnej, w tym inicjatyw lokalnych w mediach,
- edukacja w zakresie dziedzictwa kulturowego na poziomie szkolnictwa podstawowego i średniego,
- szkolenia, prelekcje, konsultacje społeczne,
- organizacja imprez kulturalnych o charakterze lokalnym i regionalnym,

b) Wspieranie rozwoju lokalnych tradycji:

- budowanie systemu wsparcia dla działań lokalnych jako potencjalnych produktów turystycznych,
- wsparcie w zakresie lokalnej wytwórczości spożywczej i rękodzielniczej, promocja „zawodów zanikających”,
- promocja lokalnych produktów w mediach,
- kreowanie wizerunku miejscowości za pomocą wartości kulturowych,
- tworzenie programów wykorzystania dziedzictwa kulturowego jako elementów identyfikacyjnych w postaci logo, cech rozpoznawczych itp.

c) Budowanie współpracy między sektorem publicznym, prywatnym i pozarządowym w zakresie realizacji wspólnych działań:

- nagradzanie wartościowych działań i przedsięwzięć realizowanych przez różne podmioty na terenie województwa lubuskiego,
- realizacja konsultacji w zakresie planowanych działań związanych z ochroną dziedzictwa kulturowego.

### **4) Włączenie dziedzictwa kulturowego w procesy społeczno- gospodarcze, rozwój turystyki.**

a) Kreowanie systemu zachęt dla potencjalnych inwestorów oraz dla działań zmierzających do zagospodarowania w zakresie rozwoju kultury i turystyki:

- budowa systemu marketingu dziedzictwa kulturowego jako potencjału turystycznego w mediach ogólnopolskich i zagranicznych,
- kreowanie rozwiązań finansowych sprzyjających włączaniu dziedzictwa kulturowego w obręb zainteresowań społeczno-gospodarczych,

b) Kreowanie produktów turystycznych w oparciu o dziedzictwo kulturowe:

- udział w targach turystycznych,
- realizacja strategii rozwoju turystyki w zgodzie z celami rozwoju turystyki województwa lubuskiego,
- skoordynowana polityka łącząca współdziałanie różnych instytucji i podmiotów.

c) Tworzenie rozwiązań dla wykorzystania potencjału dziedzictwa kulturowego:

- promocja współpracy w zakresie budowania wspólnego produktu turystycznego przez podmioty publiczne i prywatne,

d) Wspieranie istniejących podmiotów w zakresie poprawy oferty oraz infrastruktury:

- wsparcie placówek muzealnych oraz podmiotów prywatnych w zakresie skoordynowanej polityki promocyjnej,
- włączenie w obręb polityki gospodarczej oraz wsparcie finansowe i organizacyjne ukierunkowanej na dziedzictwo kulturowe lokalnych inicjatyw prywatnych w formie muzeów, gospodarstw agroturystycznych, lokalnych wytwórców.

e) Wspieranie współpracy transgranicznej:

- pobudzanie współpracy w zakresie kreowania produktów turystyki historycznej, ponadto:
- dążenie do powstawania miejscowych planów zagospodarowania,
- szczegółowe rozpoznanie obiektów dziedzictwa kulturowego, w celu określenia ich stanu technicznego,
- uwzględnienie w dokumentach planistycznych zasad ochrony układów historycznych miasta i wsi oraz ochrony krajobrazu kulturowego,
- stosowanie się do wytycznych i postulatów Wojewódzkiego Konserwatora Zabytków,
- włączenie do zadań gminy opieki nad zabytkami,
- wykorzystanie dziedzictwa kulturowego jako czynnika pobudzającego w społeczeństwie świadomość kulturową i historyczną,
- doprowadzenie do poprawy stanu zachowania zabytków,
- edukacja i promocja dziedzictwa kulturowego,

## **7.2 Zadania programu opieki nad zabytkami Gminy Krosno Odrzańskie na lata 2016 - 2019**

**Priorytet I Rewaloryzacja dziedzictwa kulturowego jako elementu rozwoju społeczno-gospodarczego gminy** : ma za zadanie poprawę stanu zachowanego dziedzictwa kulturowego i doprowadzenie do rozwoju gospodarczego gminy poprzez zwiększenie liczby odwiedzających gminę turystów i zachęcenie inwestorów do realizacji inwestycji. Działania priorytetu I mają prowadzić do poprawy życia mieszkańców, a co za tym idzie zmniejszenia bezrobocia, powstawania nowych miejsc pracy, utrzymania na rynku pracy zanikających zawodów, wspierania agroturystyki. Kolejne działania priorytetu I to ubieganie się o dotacje finansowe na rewaloryzację i rewitalizację zabytków, rewaloryzacja obiektów z możliwością zmiany funkcji. Z kolei opracowanie planów kontroli stanu budowli ma zapobiec degradacji zabytków i poprawić ich stan techniczny. Uatrakcyjnienie dziedzictwa kulturowego oraz przygotowanie atrakcyjnej oferty dziedzictwa kulturowego w zakresie edukacji oraz turystyki na celu promocję gminy, dbałość o zabytki oraz wyróżnienie tych najcenniejszych.

**Priorytet II Ochrona i świadome kształtowanie krajobrazu kulturowego:** jego celem jest stworzenie odpowiedniej ochrony zabytków poprzez powołanie do tego zadania odpowiednich ludzi oraz opracowanie i uchwalenie dokumentów przestrzennych, które będą wsparciem dla rewitalizacji i kształtowania otaczającego krajobrazu. Wdrożenie priorytetu II nastąpi przez zintegrowanie środowiska kulturowego i przyrodniczego za pomocą wdrażania zapisów w programach rewitalizacji, tworzenie miejscowych planów zagospodarowania przestrzennego w miejscach o największych skupiskach



zabytków, ochronę krajobrazu wsi o wartościach kulturowych oraz walkę z samowolą budowlaną. Do rozszerzenia zasobu i ochrony dziedzictwa kulturowego może się przyczynić rozstrzygnięty konkurs architektoniczno-urbanistyczny na rozwiązania funkcjonalno-przestrzenne prowadzące do opracowania planu miejscowego dla lewobrzeżnej części miasta Krosno Odrzańskie (Starego Miasta) oraz rozstrzygnięty konkurs architektoniczny na rozwiązania funkcjonalno-przestrzenne promenady widokową przy ul. Poznańskiej na wysokiej skarpie nadrzecznej pomiędzy siedzibą Urzędu Miasta a dawnym Kasynem Garnizonowym oraz rewitalizacji Parku Tysiąclecia i inne konkursy. Ochrona obszarów ruralistycznych ma na celu poprawę ładu przestrzennego wsi, wyznaczenie nowych terenów pod zabudowę w miejscowych planach zagospodarowania przestrzennego, w celu kontynuacji historycznych siedlisk.

**Priorytet III Badanie i dokumentacja dziedzictwa kulturowego oraz promocja i edukacja służąca budowaniu tożsamości:** wyznacza kierunki działań dotyczących dostępu do informacji o dziedzictwie kulturowym poprzez udostępnienie informacji o zabytkach gminy na stronach internetowych oraz opracowanie mapy zabytków gminy. Popularyzacja oraz edukacja może się rozwijać dzięki organizacji konferencji, szkoleń mających na celu zapoznanie społeczeństwa z dziedzictwem kulturowym Gminy Krosno Odrzańskie, inicjowanie i obchodzenie Europejskich Dni Dziedzictwa w gminie, wspieranie konkursów i działań edukacyjnych. Promocja lokalnego dziedzictwa jest dobrym argumentem do opracowania szlaków turystycznych jako lokalnego produktu turystycznego.

## 8. Instrumentarium realizacji gminnego programu opieki nad zabytkami

Zadania określone w programie będą realizowane poprzez działania władz samorządowych, Wojewódzkiego Konserwatora Zabytków oraz właścicieli i posiadaczy dóbr kulturowych, lecz główną odpowiedzialnością za stan zachowania zabytków są obciążeni właściciele oraz dysponenci obiektów. Instrumentarium wykorzystywane do realizacji *Programu Ochrony Zabytków i Opieki nad Zabytkami* wynika z obowiązującego prawa i przepisów. Program należy realizować przy wykorzystaniu :

- 1) *Instrumentów prawnych* – wynikających z przepisów ustawowych np.: uchwalania miejscowych planów zagospodarowania przestrzennego, budowy parków kulturowych, wnioskowania o wpis do rejestru zabytków obiektów będących własnością gminy, wykonywania decyzji administracyjnych.
- 2) *Instrumentów finansowych* - m.in. finansowania prac konserwatorskich i remontowych przy obiektach zabytkowych będących własnością gminy, korzystania z programów uwzględniających finansowanie z funduszy europejskich oraz dotacji, subwencji, dofinansowania, nagród, zachęt finansowe dla właścicieli i posiadaczy obiektów zabytkowych.
- 3) *Instrumentów koordynacji* - m.in. poprzez realizację projektów i programów dotyczących ochrony dziedzictwa kulturowego zapisanych w wojewódzkich, powiatowych i gminnych strategiach, planach rozwoju lokalnego.
- 4) *Instrumentów kontrolnych* (m.in. aktualizacji gminnej ewidencji zabytków, monitoringu stanu zagospodarowania przestrzennego oraz stanu zachowania dziedzictwa kulturowego).
- 5) *instrumentów społecznych* - m.in. poprzez działania informacyjne, edukacyjne i promocyjne, współdziałanie z organizacjami społecznymi oraz z instytucjami kultury i oświaty.

## 9. Zasady oceny realizacji gminnego programu opieki nad zabytkami

W celu określenia zasad oceny Programu należy przyjąć odpowiednie wskaźniki:

**Priorytet I** Rewaloryzacja dziedzictwa kulturowego jako element rozwoju społeczno-gospodarczego gminy:

- 1) Współpraca z organizacjami pozarządowymi.
- 2) Procentowy poziom wydatków z budżetu gminy na ochronę i opiekę nad zabytkami.
- 3) Liczba zrealizowanych kompleksowych rewitalizacji i rewaloryzacji obiektów objętych programem.
- 4) Liczba obiektów zawartych w programie.
- 5) Wartość finansowa przeprowadzonych rewitalizacji.

**Priorytet II** Ochrona i świadome kształtowanie krajobrazu kulturowego:

- 1) Procentowy obszar objęcia terenów miejscowymi planami zagospodarowania przestrzennego.
- 2) Liczba wniosków o wpis do rejestru zabytków obszarów, obiektów i zespołów zabytkowych.
- 3) Liczba wniosków o uznanie obiektów i obszarów za pomniki historii.

**Priorytet III** Badanie i dokumentacja dziedzictwa kulturowego oraz promocja i edukacja służąca budowaniu tożsamości:

- 1) Liczba opracowanych prac studialnych.
- 2) Liczba działań edukacyjnych, konkursów i wystaw.
- 3) Liczba utworzonych szlaków turystycznych.
- 4) Liczba opracowań np. folderów promocyjnych.
- 5) Liczba zmodernizowanej i wybudowanej infrastruktury technicznej dla rozwoju turystyki.

## 10. Źródła finansowania gminnego programu opieki nad zabytkami

Gminny program opieki nad zabytkami finansowany będzie ze środków gminnych, jak i z innych źródeł. Przedstawione propozycje są możliwością wskazania finansowej drogi w celu ochrony dobra kulturowego, a nie wskazaniem konkretnych dofinansowań do konkretnego celu.

Zgodnie z art. 74 UOZ dotacja na dofinansowanie prac restauratorskich, konserwatorskich lub robót budowlanych przy zabytku, który jest wpisany do rejestru, może być udzielona przez:

- 1) ministra właściwego do spraw kultury i ochrony dziedzictwa narodowego ze środków finansowych z części budżetu państwa „Kultura i Ochrona Dziedzictwa Narodowego”
- 2) wojewódzkiego konserwatora zabytków ze środków finansowych z budżetu państwa w części, której dysponentem jest wojewoda.

Do głównych źródeł finansowania zadań przewidzianych w ramach niniejszego programu można zaliczyć m.in.:

- 1) Program Ministra Kultury i Dziedzictwa Narodowego "Dziedzictwo kulturowe"
- 2) Program Ministra Kultury i Dziedzictwa Narodowego "Promesa Ministra Kultury i Dziedzictwa Narodowego.

Inne możliwości finansowania:

- 1) Krajowe środki publiczne: budżet państwa (w tym środki Kontraktu Wojewódzkiego, Agencji i Funduszy Celowych, Programów Sektorowych i Horyzontalnych), budżetu województwa,
- 2) Krajowe środki spoza sektora finansów publicznych: środki prywatne, środki pozyskana w ramach Partnerstwa Publiczno – Prywatnego, organizacji pozarządowych (stowarzyszeń oraz fundacji).

Zasady oraz kryteria finansowania ochrony i opieki nad zabytkami znajdują się w odpowiednich programach operacyjnych np.: w Programie Opieki nad Zabytkami Województwa Lubuskiego na lata 2013 – 2016)

**Promesa Ministra Kultury** głównym założeniem programu jest wykorzystanie nabytych środków europejskich na rozwój kultury. Polega na dofinansowaniu wybranych projektów kulturalnych realizowanych z pomocą środków europejskich.

**Kreatywna Europa 2014 – 2020** wsparcie finansowe dla sektorów audiowizualnych, kultury i kreatywnych.

**Fundusz wymiany kulturalnej** ma na celu wsparcie wymiany kulturalnej między Norwegią, Islandią i Lichtensteinem w zakresie promocji i ochrony dziedzictwa kulturowego oraz zarządzania kulturą.

**Regionalny Program Operacyjny Lubuskie2020:** – głównym celem Programu jest długofalowy, inteligentny i zrównoważony rozwój oraz wzrost jakości życia mieszkańców województwa lubuskiego poprzez wykorzystywanie i wzmocnienie potencjałów regionu i skoncentrowane niwelowanie barier rozwojowych.

**Program Operacyjny Restrukturyzacja i Modernizacja Sektora Żywnościowego oraz Rozwój Obszarów Wiejskich** wyznacza trzy podstawowe priorytety, lecz najważniejszym dotyczącym ochrony dziedzictwa jest priorytet dotyczący zrównoważonego rozwoju obszarów wiejskich, w którym można wyróżnić szczegółowe cele takie jak: scalanie gruntów, odnowa wsi z zachowaniem dziedzictwa kulturowego, ulepszenie infrastruktury technicznej w rolnictwie itp.

**Program operacyjny Kapitał Ludzki** stawia wyzwanie uatrakcyjnienia Europy poprzez zmniejszenie bezrobocia i zwiększenie inwestycji w drobnych regionach. Aby sprostać wyzwaniu trzeba odpowiednio wykorzystać zasoby potencjału ludzkiego, a co za tym idzie zwiększyć zatrudnienie i zmniejszyć obszary wykluczenia społecznego oraz zwiększyć wsparcie dla budowy struktur administracyjnych.

**Program operacyjny Infrastruktura i Środowisko.** Zadaniem programu jest poprawa działalności inwestycyjnej kraju i regionów poprzez ochronę środowiska, zachowania tożsamości kulturowej oraz rozwój infrastruktury technicznej.

**Program operacyjny Europejska Współpraca Terytorialna Województwo Lubuskie – Brandenburgia** ma na celu wspólny rozwój regionów, poprawę środowiska, infrastruktury, rozwój zasobów ludzkich oraz dalszej współpracy.

**Potencjalne źródła finansowania realizacji programu według wskazań „Programu Opieki nad Zabytkami Województwa Lubuskiego na lata 2013 - 2016”.**

Zgodnie z założeniami konstytucyjnymi oraz ustawowymi, podstawą finansowania działań i programów ukierunkowanych na ochronę dziedzictwa kulturowego pozostają działania państwa, które jest zobowiązane do zapewnienia warunków prawnych organizacyjnych i finansowych, umożliwiających trwale zachowanie zabytków oraz ich utrzymanie i zachowanie.

W obecnych warunkach prawnych i społeczno-gospodarczych finansowanie opieki nad zabytkami może się odbywać także w oparciu o inne źródła, w tym środki o charakterze samorządowym, prywatnym oraz pozostające w ostatnich latach szczególnie istotne środki finansowe pozyskiwane w ramach uczestnictwa Polski w strukturach Wspólnoty Europejskiej.

Ogólny podział źródeł finansowania prac przy zabytkach oraz projektów związanych pośrednio z działaniami ukierunkowanymi na ochronę dziedzictwa kulturowego obejmuje:

- 1) Środki finansowe z budżetu centralnego w ramach programu: „Kultura i Ochrona Dziedzictwa Narodowego”, przyznawane przez Ministra Kultury i Dziedzictwa Narodowego.
- 2) Środki przyznawane w ramach funduszy europejskich.
- 3) Środki przyznawane w ramach regionalnych programów operacyjnych.
- 4) Środki przyznawane w ramach europejskich programów specjalnych.
- 5) Środki wojewódzkie przyznawane przez marszałków województw.
- 6) Środki pochodzące ze źródeł pozostałych szczebli samorządu.
- 7) Środki prywatne oraz inne.

#### **10.1. Środki finansowe w ramach programów Ministra Kultury i Dziedzictwa Narodowego (z Programu Opieki nad Zabytkami Województwa Lubuskiego na lata 2013 – 2016).**

W ramach działań ministerialnych ogłaszane są priorytety, w ramach których finansowane są projekty związane z ochroną dziedzictwa kulturowego. Spośród priorytetów obejmujących projekty ochrony dziedzictwa kulturowego należy wymienić przede wszystkim:

- 1) Dziedzictwo kulturowe, którego celem jest konserwacja i rewaloryzacja zabytków nieruchomych i ruchomych oraz ich udostępnienie.
- 2) Wspieranie działań muzealnych, którego celem jest ochrona zbiorów oraz zwiększenie i poprawienie jakościowe ich dostępności.
- 3) Kultura ludowa - wspieranie działań ukierunkowanych na ochronę aktywności i spuścizny w obrębie materialnych i niematerialnych wartości kultury ludowej.
- 4) Ochrona zabytków archeologicznych - finansowanie projektów umożliwiających zachowanie, badania, inwentaryzację i publikację spuścizmy archeologicznej.
- 5) Ochrona i cyfryzacja dziedzictwa kulturowego - wspieranie działań cyfryzacji materialnej spuścizny dziedzictwa kulturowego.

Dodatkowo należy wskazać na następujące programy:

- 1) Program: Promesa Ministra Kultury i Dziedzictwa Narodowego, którego celem jest pomoc w uzyskaniu środków umożliwiających pokrycie wkładu własnego w ramach zadań wymagających uzupełnienia dotacji przyznawanych z funduszy europejskich.
- 2) Program: Kolekcje związane ze wspieraniem narodowych i regionalnych kolekcji sztuki, w tym w ramach działalności muzealniczej.
- 3) Program: Obserwatorium kultury, którego celem jest wspieranie działań naukowo-badawczych związanych z problematyką polityki kulturalnej.

Osobny charakter ma program „Kultura + na lata 2011-2015”, którego celem jest poprawa dostępu do kultury oraz rozbudowa infrastruktury kulturalnej na obszarach wiejskich i wiejsko-miejskich, w tym digitalizacja zasobów muzealnych, bibliotecznych, archiwalnych.

## **10.2. Środki finansowe w ramach funduszy strukturalnych (z Programu Opieki nad Zabytkami Województwa Lubuskiego na lata 2013 – 2016).**

- 1) Program Operacyjny Innowacyjna Gospodarka.
- 2) Program Operacyjny Infrastruktura i środowisko.
- 3) Program Operacyjny Kapitał Ludzki.

Spośród innych programów europejskich należy wymienić:

- 1) Lubuski Regionalny Program Operacyjny (Perspektywa 2014 – 2020),
- 2) Program Operacyjny Współpracy Transgranicznej Polska-Saksonia 2014 - 2020, którego celem jest tworzenie obszaru zrównoważonego rozwoju oraz obszaru wsparcia dla budowania wspólnej przestrzeni życiowej i gospodarczej.
- 3) Program Operacyjny Współpracy Transgranicznej Polska (Województwo Lubuskie) Brandenburgia 2014 - 2020, którego celem jest poprawa uwarunkowań infrastruktury, środowiska, wspieranie gospodarki, nauki, rozwój zasobów ludzkich i transgranicznej kooperacji.
- 4) Program Rozwoju Obszarów Wiejskich na lata 2014 - 2020, obejmujący m.in. problematykę jakości życia na obszarach wiejskich i różnicowanie gospodarki wiejskiej.

## **10.3. Pozostałe możliwości finansowania (z Programu Opieki nad Zabytkami Województwa Lubuskiego na lata 2013 – 2016).**

- 1) Mechanizm Finansowy EOG i Norweski Mechanizm Finansowy.
- 2) Krajowe środki publiczne: budżetu państwa, (w tym środki: Kontraktu Wojewódzkiego, Agencji i Funduszy Celowych, Programów Sektorowych i Horyzontalnych), budżetu województwa oraz budżetów jednostek samorządów terytorialnych szczebla podstawowego – powiatowego i gminnego.
- 3) Krajowe środki spoza sektora finansów publicznych: środki prywatne, środki w ramach Partnerstwa Publiczno - Prywatnego, organizacji pozarządowych, stowarzyszeń, fundacji kościelnych, prywatnych itp.
- 4) Środki pochodzące z dotacji Ministerstwa Infrastruktury i Rozwoju na realizację projektów realizowanych w ramach Konkursu pt. „Modelowa Rewitalizacja Miast” przyznawane na podstawie art. 3a pkt 3b ustawy z dnia 6 grudnia 2006 r. o zasadach prowadzenia polityki rozwoju (Dz. U. z 2014 r. poz. 1649, z późn. zm.) oraz art. 150 w związku z art. 127 ustawy z dnia 27 sierpnia 2009 r. o finansach publicznych (Dz. U. z 2013 r. poz. 885, z późn. zm.). Źródłem finansowania dotacji jest Program Operacyjny Pomoc Techniczna 2014 – 2020, zatwierdzony decyzją wykonawczą Komisji Europejskiej z dnia 9 grudnia 2014 roku nr C(2014) 9550 przyjmującą niektóre elementy programu operacyjnego „Pomoc Techniczna 2014 – 2020” do wsparcia z Funduszu Spójności w ramach celu „Inwestycja na rzecz wzrostu i zatrudnienia w Polsce.

23 listopada 2011 r. Komisja Europejska opublikowała projekt dotyczący utworzenia na lata 2014-20 programu Kreatywna Europa, mającego zapewniać kompleksowe wsparcie dla sektorów kultury i kreatywnych, w tym dla sektora audiowizualnego. Zgodnie z propozycją, program Kreatywna Europa zawiera komponenty Kultura i Media będące następcami istniejących wcześniej osobnych programów Kultura, Media i Media Mundus oraz komponent dotyczący nowego instrumentu gwarancyjnego.

## 11. Realizacja i finansowanie przez gminę zadań z zakresu ochrony zabytków

Realizacja i finansowanie przez gminę zadań w dziedzinie ochrony zabytków będzie wspomagane programami uchwalonymi przez Radę Miejską m.in. programem rewitalizacji i rozwoju lokalnego. Zadania będą dotyczyć prac konserwatorskich, prac remontowo-budowlanych oraz prac o charakterze komunalnym. Obejmować one będą obiekty wpisane do Rejestru Zabytków, Gminnej Ewidencji Zabytków, obszary objęte ochroną konserwatorską, zieleń zabytkową.

W promocję miasta i gminy, również dziedzictwa kulturowego, jest zaangażowane Centrum Artystyczno Kulturalne „Zamek” w Krośnie Odrzańskim poprzez organizowanie imprez o dużym znaczeniu dla regionu, wystaw stałych oraz czasowych, które można znaleźć na Zamku Piastowskim, w centrum informacyjnym i na stronie internetowej.

Gmina Krosno Odrzańskie jest w posiadaniu następujących dokumentów dot. analizy dziedzictwa kulturowego i ochrony zabytków miasta Krosna Odrzańskie:

- 1) *Studium historyczno - urbanistyczne i wytyczne konserwatorskie* (zespół autorski Krzysztof Garbacz, Wanda Janowska, Stanisław Kowalski, Jan Muszyński) z 2002 r.
- 2) *Studium Konserwatorskie Rewitalizacji Starego Miasta Krosna Odrzańskiego* (autor Janusz Nekanda – Trepka ) z grudnia 2011 r.,

Realizując złożenia *Programu Opieki nad Zabytkami* Gmina Krosno Odrzańskie zrealizowała w latach 2013-2015:

- 1) Konkurs architektoniczno-urbanistyczny na opracowanie koncepcji programowo-przestrzennej lewobrzeżnej części miasta Krosna Odrzańskiego (Starego Miasta) pomiędzy rzeką Odry, kanałem rzeki Odry, a polderami rzeki Odry.

Koncepcje programowo-przestrzenną „Starego Miasta” w Krośnie Odrzańskim opracowaną przez Pracownię Urbanistyczną w Rybniku, przedstawiają 2 poniższe ilustracje:



KONCEPCJA PROGRAMOWO - PRZESTRZENNA  
"STAREGO MIASTA" W KROŚNIE ODRZAŃSKIM  
PLANSZA NR 2 - WIDOKI Z LOTU PTAKA



WIDOK OD STRONY POLUDNIOWO - WSCHODNIEJ

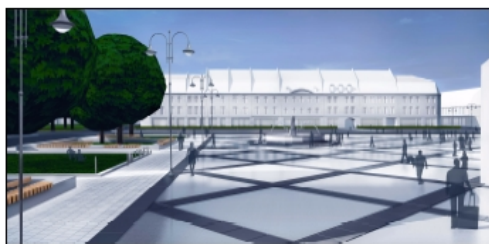


WIDOK OD STRONY POLUDNIOWO - ZACHODNIEJ

WIDOK OD STRONY POLKOCNEJ



**KONCEPCJA PROGRAMOWO - PRZESTRZENNA  
"STAREGO MIASTA" W KROŚNIE ODRZAŃSKIM  
PLANSZA NR 3 - WIZUALIZACJE Z POZIOMU CZŁOWIEKA**



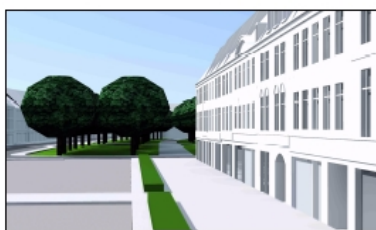
WIDOK Z PUNKTU WIDOKOWEGO NR 1



WIDOK Z PUNKTU WIDOKOWEGO NR 2



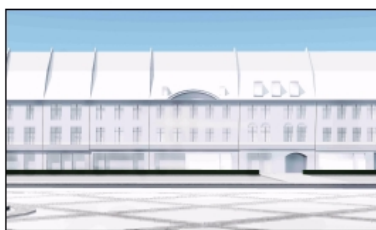
WIDOK OD STRONY PÓŁNOCNEJ



WIDOK WZDŁUŻ PROJEKTOWANEJ PIERZEI W WSCHODNIEJ KWARTALU NR 1



WIDOK NA ZABUDOWĘ KWARTALU NR 3 OD STRONY PÓŁNOCNO - ZACHODNIEJ



FRAGMENT PIERZEI WSCHODNIEJ KWARTALU NR 1



WIDOK BULWARU OD STRONY ZACHODNIEJ



WIDOK OD STRONY PÓŁNOCNEJ WZDŁUŻ UL. ARIANSKIEJ

- 2) Opracowanie miejscowego planu zagospodarowania przestrzennego Starego Miasta Krosna Odrzańskiego dokonane na podstawie pracy, która zajęła 1 miejsce w w/w konkursie.
- 3) Opracowanie wytycznych archeologicznych dla scalenia i podziałów działek na Starym Mieście.
- 4) Konkurs na opracowanie koncepcji programowo-przestrzennej zagospodarowania skarpy nadodrzańskiej, promenady od Urzędu Miasta do kasyna oraz rewitalizacji Parku Tysiąclecia pomiędzy ul. Poznańską i WOP w Krosnie Odrzańskim.
- 5) Sporządzenie koncepcji pokonkursowej stanowiącej wizję dla etapowego przygotowania dokumentacji budowlano-wykonawczej w celu zagospodarowania panoramy widokowej prawobrzeżnej części miasta Krosna Odrzańskiego opracowanej przez Biuro Projektowe Joanna Styka- Lebioda z Gorzowa Wi5) elkopolskiego.

Koncepcję programowo-przestrzenną zagospodarowania skarpy nadodrzańskiej, promenady od Urzędu



Miasta do dawnego kasyna garnizonowego oraz rewitalizacji parku Tysiąclecia przedstawiają 3 poniższe ilustracje:







Na bazie w/w dokumentów Gmina Krosno Odrzańskie zamierza dokonać na terenie miasta Krosno Odrzańskie w pierwszej kolejności:

- 1) podziału, sprzedaży, zabudowy, rewitalizacji i zagospodarowania Starego Miasta,
- 2) rewitalizacji Parku Tysiąclecia na miejsce spotkań i rekreacji różnych grup wiekowych dla mieszkańców Krosna Odrzańskiego i turystów oraz zagospodarowania promenady widokowej z platformą widokową, winnicami, winiarnią wpisującymi się w Lubuski Szlak Miodu i Wina.

**W obszarze zadań dotyczących planowania przestrzennego ochrony dziedzictwa kulturowego na terenie Gminy Krosno Odrzańskie przewiduje się opracowanie planów miejscowych zagospodarowania przestrzennego.**

Poza tym, w miejscowości Gostchorze Gmina Krosno Odrzańskie planuje dokonać:

- 1) digitalizacji zbiorów archeologicznych oraz ich publikacji w celu popularyzatorskim i turystycznym.
- 2) przeprowadzenia sondażowych badań archeologicznych dla pozyskania materiału badawczo-informacyjnego nt. grodziska z VII w.
- 3) utworzenia Parku Kulturowego na terenie grodziska i otoczenia grodziska Gostchorze.
- 4) opracowania miejscowego planu zagospodarowania przestrzennego dla terenów rozwoju funkcji rekreacyjno -turystycznej oraz handlowo-usługowo- rzemieślniczej wokół grodziska w Gostchorzu – rekonstrukcja grodziska jako produktu historyczno-turystycznego.
- 5) rekonstrukcji grodziska w Gostchorzu wraz z turystyczno –rekreacyjnym zagospodarowaniem terenów przyległych,jako produktu historyczno-turystycznego przyczyniającego się do ożywienia społ.-gosp. (rewitalizacji w wymiarze społecznym, urbanistyczno-architektonicznym) miejscowości Gostchorze.
- 6) wykorzystania turystyki na rzece Odrze oraz statku pasażerskiego „Zefir”, do celów promocji walorów Gminy, w tym zabytków architektonicznych i urbanistycznych, założeń parkowych i in. obiektów chronionych.

Realizacja finansowa zadań powinna być zawarta w budżecie gminy dotyczącym planowania przestrzennego i rewitalizacji, programach przyczyniających się do zachowania i ochrony dziedzictwa kulturowego, mających na celu pozyskiwanie środków z organizacji pozarządowych, z Unii Europejskiej oraz z innych źródeł.

**Poprawie walorów krajobrazowych i ekspozycji dziedzictwa kulturowego ma służyć:**

- 1) Realizacja konkursów architektoniczno-urbanistycznych dla wyboru najlepszych rozwiązań urbanistyczno -architektonicznych np.:

- konkursu architektonicznego na projekt amfiteatru w Parku Tysiąclecia i projekt budowlano-wykonawczy,

2) Opracowanie projektów lub przeprowadzenie konkursów z architektury krajobrazu, np.:

- na rozwiązania projektowe nowego Parku Miejskiego w części północnej miasta wokół nowoprojektowanej zabudowy handlowo-usługowej przy ul. 40-lecia zgodnie z wytycznymi zawartymi w opracowanym planie miejscowym,
- projektu nowego Parku Miejskiego wokół nowo tworzonych terenów sportowych przy ul. Metalowców zgodnie z wytycznymi zawartymi w opracowanym planie miejscowym,
- projektu zieleni Parku Tysiąclecia, promenady i skarpy nadodrzańskiej pomiędzy ul. Poznańską i WOP wokół zgodnie z wytycznymi konkursu architektoniczno-urbanistycznego,
- projektu i wykonania (założenia) renesansowych ogrodów przy Zamku Piastowskim.

3) Powołanie Funduszu Rewitalizacyjnego dla:

- wsparcia (współfinansowania/dotacji) remontów i rewitalizacji (odnowy) budynków wpisanych do Rejestru Zabytków i Gminnej Ewidencji Zabytków przy ul. Boh. WP, Świerczewskiego, Chrobrego,
- odtworzenia fontanny historycznej przed kościołem pw. Św. Jadwigi Śląskiej,
- rewitalizacji terenu wokół baszty położonej przy ul. Chrobrego,
- opracowania i wykonania planów zagospodarowania i rewitalizacji podwórek osiedlowych przy współpracy ze wspólnotami i zarządcami terenu – nowe miejsca spotkań, nawierzchnie, zieleń, place zabaw – wyższy standard i estetyka, partycypacja społeczna, partnerstwo publiczno-prywatne.

Mając na uwadze w/w zadania i plany wieloletnie, w kolejnych latach w miarę możliwości będą realizowane następujące zadania w obszarze planowania przestrzennego i programu opieki nad zabytkami:

- 1) Zagospodarowanie terenów rozwoju funkcji rekreacyjno-turystycznej, sportowej.
- 2) Zagospodarowanie terenów ul. Bohaterów Wojska Polskiego, ul. Świerczewskiego i Chrobrego, czyli otoczenia Starego Miasta.
- 3) Intensyfikacja rozwoju miasta Krosno Odrzańskie - obszarów mieszkaniowych z odpowiednim zapleczem rekreacyjnym i terenów zielonych.
- 4) Utworzenie tras turystyki rowerowej i pieszej i poprawy komunikacji lokalnej.
- 5) Wykształcenie zespołów ekologicznych w postaci parków w północnej i wschodniej części miasta.
- 6) Rozwiązanie systemowych korytarzy zieleni na terenie miasta, tworzenie enklaw zieleni, parków, rewitalizacja parków już istniejących, tworzenie przestrzeni publicznych o charakterze miejsca spotkań, terenów rekreacyjnych, parków rozrywki, terenów sportowych oraz zaplecza turystyczno- noclegowego i agroturystycznego.
- 7) Wykształcenie zespołu usług ogólnomiejskich w rejonie ulic WOP, Poznańskiej, Obrońców Stalingradu, Matejki.
- 8) Dokonanie sukcesywnie rewitalizacji obszaru Starego Miasta, nawiązanie do wizerunku dawnego miasta, jako nowego centrum kulturalnego, w obrębie którego nadrzędnym celem jest maksymalne nasycenie usługami, stworzenie współczesnego wizerunku miasta na miarę ośrodka ponadregionalnego zgodnie z wytycznymi Miejscowego Planu Zagospodarowania Przestrzennego lewobrzeżnej strony Krosna Odrzańskiego pomiędzy rzeką Odrą, kanałem rzeki Odry a polderami rzeki Odry w obrębie Krosna Odrzańskiego. Rewitalizacja Starego Miasta poprzez stworzenie zabudowy handlowo - usługowej i użyteczności publicznej przyczyni się do stworzenia nowych miejsc pracy w mieście.

Wyróżniono, za obowiązującym studium uwarunkowań i kierunków zagospodarowania przestrzennego następujące cele dla prowadzenia skutecznej polityki przestrzennej i ochrony dziedzictwa kulturowego:

- 1) poprawa struktury funkcjonalno-przestrzennej, w tym podniesienia ładu przestrzennego, zwiększenie walorów wizerunku, estetyki i sprawności funkcjonowania oraz wzmocnienie powiązań z regionem, krajem i zagranicą.

- 2) ochrona wartości zasobów dziedzictwa kulturowego i środowiska przyrodniczego oraz jego racjonalnego kształtowania.
- 3) stworzenie atrakcyjnych i zróżnicowanych możliwości dla rozwoju gospodarczego i życia na wysokim poziomie, w tym poprawę standardów zamieszkiwania, pracy i wypoczynku.
- 4) racjonalne wykorzystanie terenów i intensyfikacja ich zagospodarowania.

Kierunki polityki przestrzennej są zależne od władz gminy. Od władz gminy jest natomiast niezależna polityka budowy komunikacji ponadlokalnej (np.: obwodnicy zachodniej lub północnej miasta Krosno Odrzańskie), czy też ponadregionalnych zabezpieczeń przeciwpowodziowych. Są to jednakże zagadnienia istotne dla rozwoju i poczucia bezpieczeństwa mieszkańców gminy, dlatego też w miarę możliwości należy monitorować rozwiązania krajowe i wojewódzkie przyjęte dla w/w tematyki i zadbać o przyspieszenie wdrożenia realizacji planów komunikacyjnych i przeciwpowodziowych niezbędnych również w kontekście rewitalizacji Starego Miasta Krosna Odrzańskiego i pozostałego dziedzictwa kulturowego zlokalizowanego na terenie Gminy Krosno Odrzańskie.

## Załącznik Nr 1 do Załącznika Nr 1

**Zabytki Gminy Krosno Odrzańskie**

Zestawienie zabytków z terenu miasta Krosno Odrzańskie ujętych w Rejestrze Zabytków wg wykazu Lubuskiego Wojewódzkiego Konserwatora Zabytków

Lp.	Obiekt	Adres	Numer	Data	Numer decyzji
1.	Zespół urbanistyczno-krajobrazowy (otoczenie 1 km)		102, 2179	08.07.1958 31.03.1975	III-16/58 Kl.IV-680/16/75
2.	Mury obronne	Słoneczna	288	12.04.1961	I-248/61
3.	Zamek książęcy	Szkolna	L-81/1-2/A (d.82)	25.02.1958	I-46/58
4.	Kościół p.w. św. Andrzeja	Kościelna	L-27/00	06.02.2000	
5.	Kościół NMP	Rynek Starego Miasta	287	12.04.1961	I-247/61
6.	Budynek	B. Chrobrego 14	2504	21.11.1976	5340/259/76
7.	Budynek	B. Chrobrego 15	2503	21.11.1976	5340/258/76
8.	Budynek	B. Chrobrego 17	2572	21.11.1976	5340/327/76
9.	Budynek	B. Chrobrego 2	2505	21.11.1976	5340/260/76
10.	Budynek	B. Chrobrego 25	2618	21.11.1976	
11.	Budynek	Pl. Wolności 5	2508	21.11.1976	5340/263/76
12.	Budynek	Pocztowa 26	L-243/A (d. 2507)	21.11.1976	5340/262/76
13.	Budynek	Pocztowa 28	2506	21.11.1976	5340/261/76
14.	Kamienica	Pocztowa 9	149	10.03.1960	I-104/60
15.	Budynek	Prusa 12	752	15.01.1964	748/64
16.	Kamienica	Rybaki 2	753	15.01.1964	749/64
17.	Spichlerz, część podziemna	Szkolna 1	L-81/1-2/A (d.3364)	31.12.1998	WKZ-4259/D/771/98
18.	Budynek poklasztorny	Szkolna 4	L-389/A (d. 750)	15.01.1964	741/64
19.	Kamienica	Walki Młodych 1	754	15.01.1964	750/64
20.	Kamienica	Walki Młodych 11	759	15.01.1964	755/64
21.	Kamienica	Walki Młodych 13	760	15.01.1964	756/64
22.	Kamienica	Walki Młodych 15	761	15.01.1964	757/64
23.	Kamienica	Walki Młodych 17	762	15.01.1964	758/64
24.	Kamienica	Walki Młodych 19	763	15.01.1964	759/64
25.	Kamienica	Walki Młodych 21	764	15.01.1964	760/64
26.	Kamienica	Walki Młodych 25	766	15.01.1964	762/64
27.	Kamienica	Walki Młodych 27	767	15.01.1964	763/64
28.	Budynek	Walki Młodych 29 i 31	2509	21.11.1976	5340/264/76
29.	Kamienica	Walki Młodych 3	755	15.01.1964	751/64
30.	Kamienica	Walki Młodych 33	768	15.01.1964	764/64
31.	Kamienica	Walki Młodych 5	756	15.01.1964	752/64
32.	Kamienica	Walki Młodych 7	757	15.01.1964	753/64
33.	Kamienica	Walki Młodych 9	758	15.01.1964	754/64
34.	Kamienica	Wąska 10	773	15.01.1964	769/64
35.	Kamienica	ZBOWID 10	751	15.01.1964	747/64
36.	Budynek	ZBOWID 14	2581	21.11.1976	5340/337/76
37.	Kamienica	Żeromskiego 10	770	15.01.1964	766/64
38.	Most drogowy na rzece Odrze	W ciągu ulicy Ariańskiej	L-600/A		

Zestawienie zabytków z terenów wiejskich Gminy Krosno Odrzańskie ujętych w Rejestrze Zabytków wg wykazu Lubuskiego Wojewódzkiego Konserwatora Zabytków

Lp	Obiekt	Adres	Numer	Data	Numer decyzji
1.	Kościół Matki Boskiej Bolesnej	CZETOWICE	464	20.05.1963	I-349/63
2.	Stodoła*)	CZETOWICE	731	15.01.1964	722/64
3.	Dom*)	CZETOWICE	732	15.01.1964	723/64
4.	Zespół pałacowo-parkowo-folwarczny	KAMIEŃ	3335	15.05.1996	PSOZ/II/5340/77/96
5.	Kościół fil. pw. Chrystusa Króla	ŁOCHOWICE	2129	07.05.1971	2196/70
6.	Dwór	OSIECZNICA	471	20.05.1963	I-442/63
7.	Kościół św. Piotra i Pawła	OSIECZNICA	739	15.01.1964	730/64
8.	Dom	RADNICA	745	15.01.1964	736/64

**Stanowiska archeologiczne**

Stanowiska archeologiczne Gminy Krosno Odrzańskie ujęte w Rejestrze Zabytków wg wykazu Lubuskiego Wojewódzkiego Konserwatora Zabytków.

Lp.	Miejscowość	Nr stan. miejscowość	Nr stan. obszar	Funkcja	Chronologia kultura	Rejestr uwagi	obszar
1	Sarbia	9	4	osada? osada osada?	WEB EB, k. łużycka WŚ	589-1979	59-09
2	Sarbia	6	7	osada? osada osada?	N OWR WŚ	587-1979	59-09
3	Sarbia	7	8	osada	L	588-1979	59-09
4	Sarbia	4	9	osada? osada?	N-WEB ŚR	586-1979	59-09
5	Sarbia	3	10	osada? osada?	N? OWR	585-1979	59-09
6	Sarbia	2	12	krzemienica?	N	584-1979	59-09
7	Sarbia	5	13	osada? osada? osada? osada? osada?	N? WEB EB-H, k. łuż. PŚ OWR/WŚ	583-1979	59-09
8	Sarbia	1	27	cmentarzysko	H, k. łużycka	204-1970	59-09
9	Strumienno	1a	5a	ślad osadn. osada ślad osadn.	P? WEB PS	580-1979 599-1983	59-10
10	Strumienno	1b	5b	obozowisko obozowisko osada osada	P M N WEB	580-1979 599-1983	59-10
11	Strumienno	1c	5c	obozowisko osada? osada?	P L ŚR	580-1979 599-1983	59-10
12	Strumienno	2	6	? osada?	N L	581-1979	59-10
13	Strumienno	4a	7a	osada osada	L WS	582-1979	59-10
14	Strumienno	4b	7b	osada osada	L WŚ	582-1979	59-10

15	Osiecznica	1	31	obozowisko osada osada osada	P,M N /KCSz/ WŚ PŚ	65-1968	59-10
16	Osiecznica	3	33	obozowisko osada osada	P,M L WS	64-1968	59-10
17	Krosno Odrzańskie	1a	44a	grodzisko znan. luźne	WŚ	L-23/C	59-10
18	Gostchorze	1	4	grodzisko śląd osadn. śląd osadn. grodzisko	WS EK k. łżycka WŚ	L-12/C	59-11

? – lokalizacja lub funkcja stanowiska archeologicznego przypuszczalna.

-

## Załącznik Nr 2 do Załącznika Nr 1

**Zabytki Gminy Krosno Odrzańskie**

Zestawienie Gminnej Ewidencji Zabytków wg wykazu Lubuskiego Wojewódzkiego Konserwatora Zabytków.

<b>Gminna Ewidencja Zabytków</b>		
<b>Lp.</b>	<b>Obiekt</b>	<b>Adres</b>
<b>Bielów</b>		
1.	Budynek mieszkalny	Bielów 17
2.	Budynek mieszkalny	Bielów 20
3.	Budynek mieszkalny	Bielów 21
4.	Budynek mieszkalny	Bielów 22
5.	Budynek mieszkalny	Bielów 23a
<b>Brzózka</b>		
6.	Budynek obok PKP	Brzózka 1
7.	Budynek mieszkalny	Brzózka 13
8.	Stodoła	Brzózka 13
9.	Stodoła	Brzózka 13
10.	Budynek mieszkalny	Brzózka 14
11.	Budynek mieszkalny(dawniej szopa)	Brzózka 14
12.	Budynek mieszkalny	Brzózka 17
13.	Budynek mieszkalny	Brzózka 18
14.	Budynek gospodarczy	Brzózka 19
15.	Budynek mieszkalny	Brzózka 19
16.	Drewutnia	Brzózka 21
17.	Budynek mieszkalny	Brzózka 22
18.	Budynek mieszkalny	Brzózka 28
19.	Budynek mieszkalny	Brzózka 33
20.	Budynek gospodarczy	Brzózka 35

20.	Budynek mieszkalny	Brzózka 40
21.	Budynek mieszkalny	Brzózka 41
22.	Budynek mieszkalny	Brzózka 42
23.	Budynek mieszkalny	Brzózka 43
24.	Budynek mieszkalny	Brzózka 48
25.	Budynek mieszkalny	Brzózka 49
26.	Budynek gospodarczy	Brzózka 49
27.	Układ ruralistyczny	Brzózka
<b>Chyże</b>		
28.	Budynek mieszkalny	Chyże 14
29.	Budynek mieszkalny	Chyże 15
30.	Budynek mieszkalny	Chyże 17
31.	Budynek mieszkalny	Chyże 21
32.	Budynek mieszkalny	Chyże 32
33.	Budynek mieszkalny	Chyże 33
34.	Budynek mieszkalny	Chyże 40
35.	Budynek mieszkalny	Chyże 43
<b>Czarnowo</b>		
36.	Budynek mieszkalny	Czarnowo 15
37.	Budynek mieszkalny	Czarnowo 20
38.	Stodoła	Czarnowo 54
39.	Budynek mieszkalny	Czarnowo 54
40.	Budynek mieszkalny	Czarnowo 55
41.	Budynek mieszkalny	Czarnowo 56
42.	Budynek mieszkalny	Czarnowo 21
43.	Budynek mieszkalny	Czarnowo 27
44.	Budynek mieszkalny	Czarnowo 72



45.	Budynek mieszkalny	Czarnowo 80
46.	Dawna szkoła	Czarnowo
47.	Kościół Czarnowo	Czarnowo
48.	Młyn	Czarnowo
49.	Remiza strażacka	Czarnowo
<b>Czetowice</b>		
50.	Budynek mieszkalny	Czetowice 6
51.	Budynek mieszkalny	Czetowice 18
52.	Budynek mieszkalny	Czetowice 30
53.	Budynek mieszkalny	Czetowice 36
54.	Historyczny układ wsi	Czetowice
55.	Historyczne otoczenie kościoła	Czetowice
56.	Młyn	Czetowice
<b>Kamień (zespół pałacowo- parkowo- forlwarczany)</b>		
57.	Stodoła z budynkiem inwentarskim	Kamień
58.	Magazyn, budynek gospodarczy (dawna gorzelnia)	Kamień
59.	Park krajobrazowy	Kamień
60.	Wiata, magazyn	Kamień
61.	Budynek mieszkalny	Kamień
62.	Zespół pałacowo- parkowo- forlwarczany	Kamień
<b>Łochowice</b>		
63.	Budynek mieszkalny	Łochowice 11
64.	Budynek mieszkalny	Łochowice 34
65.	Dawna oficyna dworska	Łochowice 50
66.	Dawna szkoła	Łochowice
67.	Historyczny układ wsi	Łochowice
68.	Historyczne otoczenie kościoła	Łochowice

<b>Marcinowice</b>		
69.	Budynek mieszkalny	Marcinowice 8
70.	Budynek mieszkalny	Marcinowice 37
71.	Budynek mieszkalny	Marcinowice 53
72.	Budynek mieszkalny	Marcinowice 56
<b>Nowy Raduszec</b>		
73.	Budynek mieszkalny	Nowy Raduszec 1
74.	Budynek mieszkalny	Nowy Raduszec 37
75.	Budynek mieszkalny	Nowy Raduszec 44
76.	Budynek mieszkalny	Nowy Raduszec 45
<b>Osiecznica ( zespół pałacowo-dworsko-gospodarczy)</b>		
77.	Oficyna dworska I	Osiecznica
78.	Oficyna dworska II	Osiecznica
79.	Budynek fabryczny I	Osiecznica
80.	Budynek fabryczny II	Osiecznica
81.	Budynek fabryczny z kominem	Osiecznica
82.	Budynek inwentarski	Osiecznica
83.	Dawna kordegarda	Osiecznica
84.	Budynek mieszkalny ( ogrodnika)	Osiecznica
85.	Garaże	Osiecznica
86.	Lodownia	Osiecznica
87.	Magazyn (pawilon na narzędzia)	Osiecznica
88.	Magazyn (dawna piwnica)	Osiecznica
89.	Magazyn ( przy wyjeździe)	Osiecznica
90.	Magazyn ( dawna remiza)	Osiecznica
91.	Zespół parkowo- pałacowy	Osiecznica
92.	Budynek mieszkalny ( dawna karczma)	Osiecznica

93.	Spichlerz	Osiecznica
94.	Waga	Osiecznica
<b>Osiecznica</b>		
95.	Budynek mieszkalny	Osiecznica – Jana Pawła II 36
96.	Budynek mieszkalny	Osiecznica – Jana Pawła II 33
97.	Budynek mieszkalny	Osiecznica – Jana Pała II 23
98.	Budynek mieszkalny	Osiecznica – Jana Pawła II 31
99.	Budynek mieszkalny	Osiecznica – Jana Pawła II 16
100.	Budynek mieszkalny	Osiecznica – Jana Pawła II 48
101.	Budynek mieszkalny	Osiecznica – Nadrzeczna 17
102.	Budynek mieszkalny	Osiecznica – Szkolna 14
103.	Układ historyczny	Osiecznica
104.	Historyczne otoczenie kościoła	Osiecznica
<b>Radnica</b>		
105.	Budynek mieszkalny	Radnica 81
106.	Budynek mieszkalny	Radnica 24
107.	Budynek mieszkalny	Radnica 38
108.	Budynek mieszkalny	Radnica 65
109.	Budynek gospodarczy	Radnica 80
110.	Budynek mieszkalny	Radnica 80
111.	Budynek mieszkalny	Radnica 82
112.	Budynek mieszkalny	Radnica 89
113.	Budynek mieszkalny	Radnica 91
114.	Radnica	Radnica 94
115.	Radnica	Radnica 95
116.	Radnica	Radnica 96
117.	Historyczny układ wsi	Radnica

<b>Sarbia</b>		
118 .	Radnica	Sarbia 8
<b>Retno</b>		
119 .	Park	Retno
<b>Stary Raduszec – elektrownia wodna</b>		
120 .	Budynek mieszkalny	Stary Raduszec
121 .	Budynek rozdzielni 2	Stary Raduszec
122 .	Hydrozespół I i II	Stary Raduszec
123 .	Budynek maszynowni	Stary Raduszec
<b>Stary Raduszec</b>		
124 .	Budynek mieszkalny	Stary Raduszec 34
125 .	Budynek mieszkalny	Stary Raduszec 10
126 .	Budynek mieszkalny	Stary Raduszec 37
<b>Stumienno</b>		
127 .	Budynek mieszkalny	Strumienno 7
128 .	Budynek mieszkalny	Strumienno 43
129 .	Budynek mieszkalny	Strumienno 44
130 .	Stodoła	Strumienno 21
<b>Wężyska</b>		
131 .	Historyczny układ wsi	Wężyska
132 .	Budynek mieszkalny	Wężyska 4
133 .	Budynek mieszkalny	Wężyska 6
134 .	Budynek mieszkalny	Wężyska 12
135 .	Budynek mieszkalny	Wężyska 16
136 .	Budynek mieszkalny	Wężyska 17
137 .	Budynek mieszkalny	Wężyska 19
138 .	Świetlica gminna, biblioteka	Wężyska 54 (dawniej 42)

139 .	Budynek gospodarczy	Wężyska 51
140 .	Budynek mieszkalny	Wężyska 75
141 .	Budynek mieszkalny	Wężyska 76
142 .	Budynek mieszkalny	Wężyska 78
143 .	Budynek mieszkalny	Wężyska 81
144 .	Budynek usługowo- mieszkalny	Wężyska 157
145 .	Kościół	Wężyska
<b>Krosno Odrzańskie - Żeromskiego</b>		
146 .	Budynek mieszkalny	Żeromskiego 8
147 .	Budynek mieszkalny	Żeromskiego 16
<b>Krosno Odrzańskie - Bankowa</b>		
148 .	Budynek mieszkalny	Bankowa 2
<b>Krosno Odrzańskie - Bobrowa</b>		
149 .	Budynek mieszkalny	Bobrowa 2
150 .	Budynek mieszkalny	Bobrowa 4
151 .	Budynek mieszkalny	Bobrowa 8
152 .	Budynek mieszkalny	Bobrowa 10
<b>Krosno Odrzańskie – Bohaterów Wojska Polskiego</b>		
153 .	Budynek mieszkalny	Bohaterów Wojska Polskiego 6
154 .	Budynek handlowo - usługowy	Bohaterów Wojska Polskiego 20
155 .	Szkoła Podstawowa Nr 1	Bohaterów Wojska Polskiego 21
156 .	Budynek mieszkalny	Bohaterów Wojska Polskiego 32
157 .	Budynek mieszkalny	Bohaterów Wojska Polskiego 84
158 .	Budynek mieszkalny	Bohaterów Wojska Polskiego 23
159 .	Budynek mieszkalny	Bohaterów Wojska Polskiego 3
160 .	Budynek mieszkalny	Bohaterów Wojska Polskiego 30

161	Budynek mieszkalny	Bohaterów Wojska Polskiego 41
162	Budynek mieszkalny	Bohaterów Wojska Polskiego 56
163	Budynek mieszkalno-handlowy	Bohaterów Wojska Polskiego 58
164	Budynek mieszkalny	Bohaterów Wojska Polskiego 60
165	Budynek mieszkalno-handlowy	Bohaterów Wojska Polskiego 1-1a
166	Brama	Bohaterów Wojska Polskiego 84
167	Rzeźnia	Bohaterów Wojska Polskiego 84
168	Budynek mieszkalny	Bohaterów Wojska Polskiego 8
169	Budynek handlowo - mieszkalny	Bohaterów Wojska Polskiego 7
<b>Krosno Odrzańskie - Grobla</b>		
170	Budynek mieszkalny	Grobla 61-63
171	Budynek mieszkalny	Grobla 66
172	Budynek mieszkalny	Grobla 70-71
<b>Krosno Odrzańskie - Kościuszki</b>		
173	Budynek mieszkalny	Kościuszki 17
<b>Krosno Odrzańskie - Chrobrego</b>		
174	Budynek mieszkalny	Chrobrego 8
175	Budynek mieszkalny	Chrobrego 10
176	Budynek produkcyjny	Chrobrego 12
177	Budynek oświatowo-kulturalny	Chrobrego 13
178	Nieużytkowany	Chrobrego 16
179	Budynek mieszkalny	Chrobrego 18
180	Budynek mieszkalny	Chrobrego 19
181	Budynek mieszkalny	Chrobrego 20
182	Budynek mieszkalny	Chrobrego 26
183	Budynek mieszkalny	Chrobrego 27-28

<b>Krosno Odrzańskie - Gubińska</b>		
184	Budynek mieszkalny	Gubińska 6
185	Budynek mieszkalny	Gubińska 25
<b>Krosno Odrzańskie - Poczтова</b>		
186	Hala sportowa	Poczтова 27
187	Budynek mieszkalny	Poczтова 11
188	Budynek usługowy	Poczтова 19
189	Budynek mieszkalny	Poczтова 25
190	Budynek poczty i mieszkalny	Poczтова 14
<b>Krosno Odrzańskie - Poznańska</b>		
191	Budynek mieszkalny	Poznańska 66
192	Budynek mieszkalny	Poznańska 64
<b>Krosno Odrzańskie - Prusa</b>		
193	Budynek Agencji Restrukturyzacji i Modernizacji Rolnictwa	Prusa 4
194	Budynek mieszkalny	Prusa 13
195	Budynek mieszkalny	Prusa 14a
<b>Krosno Odrzańskie - Rybaki</b>		
196	Budynek mieszkalny	Rybaki 4
<b>Krosno Odrzańskie - Świerczewskiego</b>		
197	Budynek mieszkalny	Świerczewskiego 22
198	Budynek mieszkalny	Świerczewskiego 6
199	Budynek mieszkalny/ Kancelaria parafialna	Świerczewskiego 7
200	Budynek mieszkalny	Świerczewskiego 8
201	Budynek mieszkalny	Świerczewskiego 18-19
202	Budynek Sanepidu	Świerczewskiego 24
203	Budynek mieszkalny	Świerczewskiego 25
204	Budynek mieszkalny	Świerczewskiego 26



<b>Krosno Odrzańskie – Wiejska</b>		
205 .	Budynek mieszkalny	Wiejska 33
206 .	Budynek mieszkalny	Wiejska 43
207 .	Budynek Regionalnego Zarządu Gospodarki Wodnej	Wiejska 2
208 .	Budynek mieszkalny	Wiejska31
<b>Krosno Odrzańskie - WOP</b>		
209 .	Budynek handlowy	WOP 2a
210 .	Budynek mieszkalno-handlowy	WOP 8
211 .	Budynek mieszkalny	WOP 10
<b>Krosno Odrzańskie - Wąska</b>		
212 .	Budynek mieszkalny	Wąska 10
<b>Krosno Odrzańskie – Walki Młodych</b>		
213 .	Budynek mieszkalny	Walki Młodych 30
<b>Krosno Odrzańskie – pozostałe budynki</b>		
214 .	Komenda Powiatowa Policji	Świerczewskiego 17
215 .	Park 1000-lecia	Parkowa
216 .	Szpital	Piastów 3
217 .	Urząd Miasta	Parkowa 1
218 .	Urząd Miasta Oficyna	Parkowa 1
219 .	Wieża ciśnień	Gubińska
220 .	Budynek ZSP – szkoła	Szkolna 1
221 .	Historyczne otoczenie kościoła p.w. św. Jadwigi	Ariańska
222 .	Historyczne otoczenie kościoła p.w. św. Andrzeja	Świerczewskiego
<b>Morsko</b>		
223 .	Budynek mieszkalny	Morsko 3
224 .	Obora pofolwarczna	Morsko
<b>Krosno Odrzańskie -KROMET</b>		

225 .	Budynek administracyjny I	Pocztowa 30
226 .	Budynek produkcyjny	Pocztowa 30
227 .	Budynek produkcyjny z kotłownią	Pocztowa 30
<b>Gostchorze</b>		
228 .	Budynek mieszkalny	Gostchorze 14
229 .	Budynek mieszkalny	Gostchorze 47
230 .	Budynek mieszkalny	Gostchorze 65
231 .	Budynek mieszkalny	Gostchorze 77
232 .	Budynek mieszkalny	Gostchorze 81
233 .	Historyczny układ wsi	Gostchorze
<b>Cmentarze</b>		
234 .	Cmentarz I	Wężyska
235 .	Cmentarz I	Nowy Raduszec
236 .	Cmentarz I	Osiecznica
237 .	Cmentarz I	Sarbia
238 .	Cmentarz II	Nowy Raduszec
239 .	Cmentarz II	Osiecznica
240 .	Cmentarz II	Sarbia
241 .	Cmentarz II	Wężyska
242 .	Cmentarz	Kamień
243 .	Cmentarz komunalny –	Krosno Odrzańskie, ul. Kościuszki
244 .	Cmentarz	Łochowice
245 .	Cmentarz	Marcinowice
246 .	Cmentarz	Morsko
247 .	Cmentarz przy kościele	Osiecznica
248 .	Cmentarz przykościelny	Łochowice
249 .	Cmentarz	Radnica

250 .	Cmentarz	Stary Raduszec
251 .	Cmentarz	Strumienno
252 .	Cmentarz – historyczne otoczenie kościoła p.w. św. Jadwigi Śląskiej	Krosno Odrzańskie, ul. Ariańska
253 .	Cmentarz wojenny żołnierzy radzieckich	Krosno Odrzańskie, ul. Szosa Poznańska
254 .	Park-cmentarz	Krosno Odrzańskie, ul. Parkowa
255 .	Cmentarz	Retno
256 .	Cmentarz	Krośnie Odrzańskie, ul. Plac Prusa