

Zasady i tryb przyznawania, przekazywania i rozliczania dotacji podmiotowych i celowych z budżetu Gminy Łagów dla samorządowej instytucji kultury.

I. Hlekróć w zasadach jest mowa o:

1. organizatorze – rozumie się przez to Gminę Łagów, będącą podmiotem tworzącym instytucję kultury, zgodnie z art. 10 ustawy z dnia 25 października 1991 r. o organizowaniu i prowadzeniu działalności kulturalnej (Dz.U.z 2018 r.. poz. 1983 z późn. zm.);
2. instytucji kultury – rozumie się przez to Gminną Bibliotekę w Łagowie;
3. jednostce samorządu terytorialnego – rozumie się przez to Gminę Łagów;
4. Wójcie – rozumie się przez to Wójta Gminy Łagów.

II. Postępowanie o udzielenie dotacji

1. Z budżetu Gminy Łagów udzielane są dotacje podmiotowe oraz celowe samorządowej instytucji kultury, dla której jednostka samorządu terytorialnego pełni funkcję organizatora.
2. Dotacja podmiotowa udzielana jest na dofinansowanie bieżącej działalności w zakresie realizowanych zadań statutowych, w tym na utrzymanie i remonty obiektów, w których działalność statutowa jest prowadzona.
3. Dotacja celowa udzielana jest na finansowanie lub dofinansowanie kosztów realizacji wskazanych zadań i programów.
4. Dyrektor samorządowej instytucji kultury, której przysługuje dotacja podmiotowa przedkłada Wójtowi Gminy założenia do projektu planu finansowego na rok budżetowy w szczególności określonej w uchwale Rady Gminy Łagów w sprawie trybu prac nad projektem uchwały budżetowej i szczególności materiałów informacyjnych towarzyszących projektowi budżetu.
5. Wójt Gminy ma prawo zażądać od dyrektora instytucji kultury uzupełnienia w wyznaczonym terminie przedłożonych objaśnień, informacji.
6. Projekt planu finansowego w zakresie wynagrodzeń objętych wnioskowaną dotacją powinien być zgodny z założeniami przyjętymi do projektu budżetu.
7. Wójt po dokonaniu weryfikacji i oceny złożonych planów opracowuje projekt budżetu gminy w części dotyczącej kwoty dotacji dla samorządowej instytucji kultury.
8. Po zatwierdzeniu przez Radę Gminy budżetu na dany rok kalendarzowy samorządowa instytucja kultury otrzymuje informacje o przyznanych kwotach dotacji podmiotowych i celowych.
9. Podstawą gospodarki finansowej instytucji kultury jest plan finansowy ustalony przez dyrektora, z zachowaniem przyznanej dotacji.

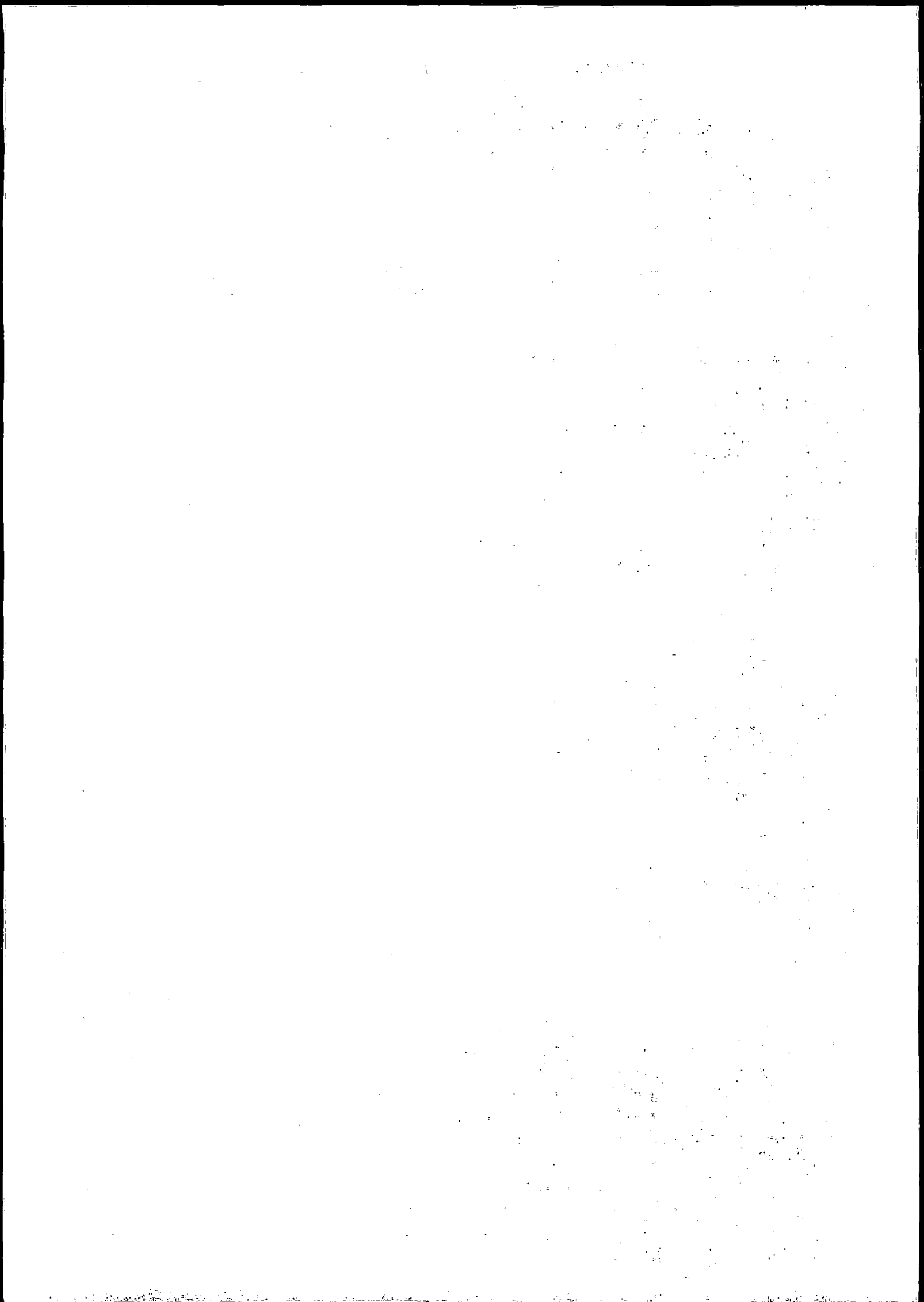
10. Korekty planów finansowych samorządowej instytucji kultury mogą być dokonywane przez Dyrektora, pod warunkiem, że nie spowodują zwiększenia wysokości dotacji z budżetu gminy.
11. W uzasadnionych przypadkach samorządowa instytucja kultury może ubiegać się o zwiększenie ustalonej w budżecie dotacji. Wniosek wraz z uzasadnieniem składany jest do Wójta.
12. Organizator może powierzyć instytucji w trakcie roku realizację dodatkowego zadania z jednoczesnym przekazaniem dodatkowych środków finansowych na wykonanie zadania w formie dotacji.

III. Przekazywanie dotacji podmiotowej i celowej

1. Dotacja podmiotowa na działalność bieżącą przekazywana jest na rachunek bankowy samorządowej instytucji kultury w wysokości co najmniej raz na kwartał dotacji rocznej ustalonej dla instytucji w budżecie organizatora do 10 dnia każdego kwartału.
2. W okresach zwiększonej realizacji zadań bieżących instytucji kultury powodujących wzrost jej wydatków *na uzasadniony wniosek Dyrektora* organizator może zwiększyć kwartalną kwotę dotacji. Przekazanie dotacji w zwiększonej wysokości spowoduje zmniejszenie mkwartalnych kwot dotacji przypadających do przekazania instytucji kultury w okresie pozostającym do końca roku budżetowego.
3. Podstawą do przekazania dotacji celowej jest zawarta umowa pomiędzy organizatorem a instytucją, określająca w szczególności:
 - szczegółowy opis zadania, w tym cel na jaki dotacja została przyznana i termin jego wykonania,
 - wysokość udzielanej dotacji wraz z trybem płatności,
 - termin wykorzystania dotacji,
 - tryb kontroli wykonania zadania,
 - termin i sposób rozliczenia udzielonej dotacji,
 - termin zwrotu niewykorzystanej dotacji.

IV. Zasady rozliczania dotacji podmiotowej

1. Samorządowa instytucja kultury składa organizatorowi, zgodnie z załącznikiem nr 1 do zarządzenia, rozliczenie z otrzymanej dotacji podmiotowej półroczne w terminie do 30 lipca w danym roku budżetowym, roczne w terminie do 30 stycznia następnego roku.
2. Samorządowa instytucja kultury składa organizatorowi część opisową z wykorzystanej dotacji:
 - za pierwsze półrocze do 30 lipca danego roku,
 - roczne do 30 stycznia następnego roku.
3. Rozliczenie otrzymanej dotacji celowej następuje zgodnie z zawartą umową.
4. Instytucja kultury sporządza rozliczenie dotacji na podstawie faktycznie poniesionych Wydatków oraz prawidłowo prowadzonych ksiąg rachunkowych.
5. Instytucja kultury zobowiązana jest do zwrotu niewykorzystanej dotacji do końca roku budżetowego w terminie do 31 grudnia danego roku nie później jednak niż do 31 stycznia



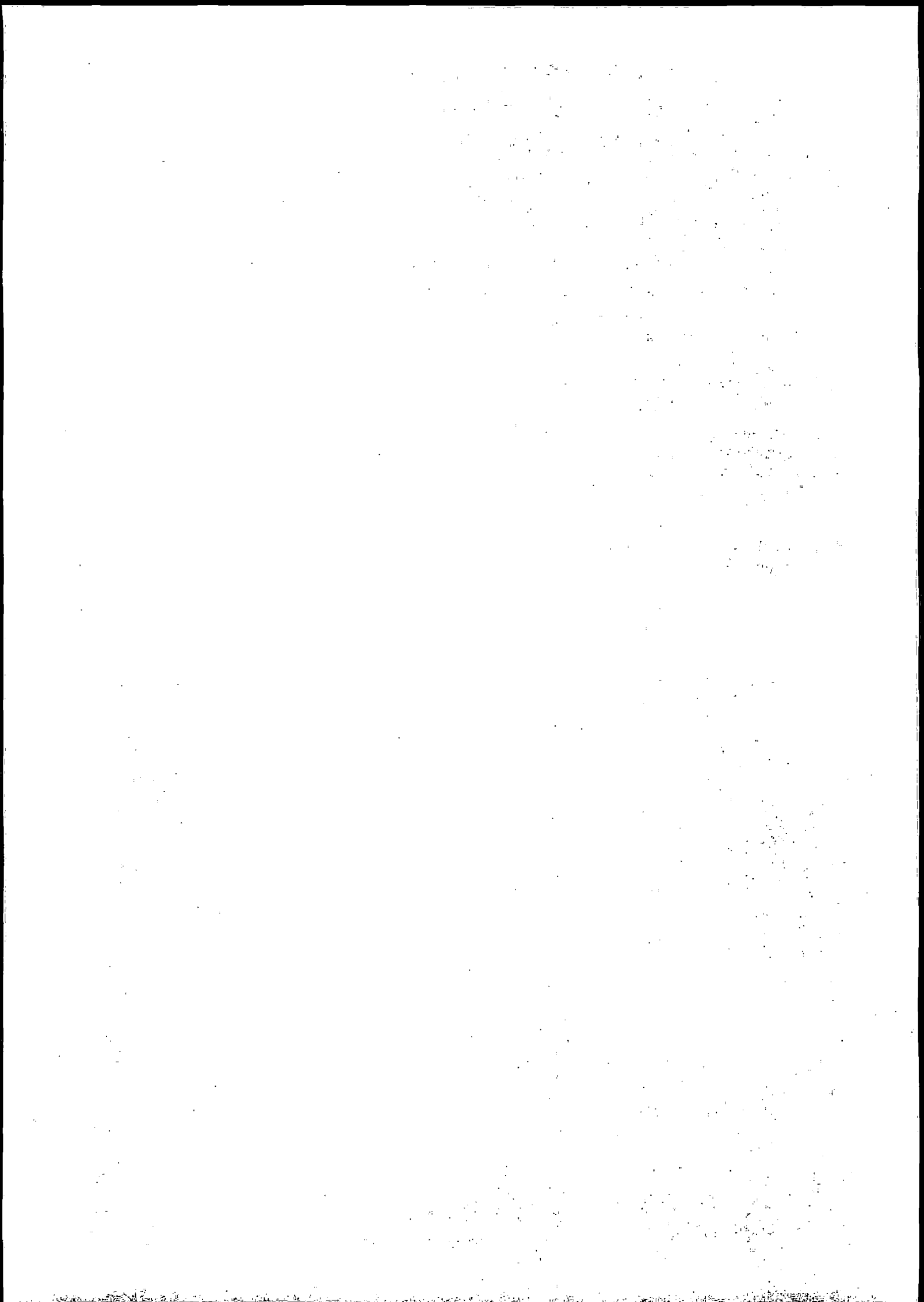
roku następnego.

6. W przypadku gdy część dotacji (podmiotowej oraz celowej) została wykorzystana niezgodnie z przeznaczeniem, pobrana nienależnie lub w nadmiernej wysokości, część ta podlega zwrotowi wraz z odsetkami w wysokości określonej jak dla zaległości podatkowych, na zasadach określonych w ustawie z dnia 27 sierpnia 2009 r. o finansach publicznych.
7. Organizator ma prawo do przeprowadzenia kontroli w zakresie wydatków sfinansowanych przez samorządową instytucję kultury ze środków dotacji przekazanej z budżetu.

V Postanowienia końcowe

Samorządowa instytucja kultury korzystająca z dotacji podmiotowej zobowiązana jest do:

1. pełnej realizacji zadań statutowych,
2. racjonalnego, celowego i oszczędnego gospodarowania środkami budżetowymi z zachowaniem zasad uzyskania najlepszych efektów z danych nakładów,
3. stosowanie powszechnie obowiązujących przepisów,
4. sporządzanie okresowych sprawozdań z działalności, określonych w przepisach prawa,
5. Samorządowa instytucja kultury zobowiązana jest do powiadamiania Gminy Łagów o rezygnacji z wykonania na dany rok zadań ujętych w planie finansowym, z równoczesnym oddaniem do dyspozycji zaplanowanej części dotacji.



III. Wydatki

Lp.	Wyszczególnienie	Wydatki łącznie	w tym: wydatki finansowane oświatą
1.	zużycie materiałów i energii		
2:	usługi obce w tym:		
-	remonty		
3:	podatki i opłaty		
4:	wynagrodzenia:		
	osobowe		
	bezosobowe		
	inne		
5.	składki na ubezpieczenia społeczne		
6:	składki na Fundusz Pracy		
7:	pozostałe wydatki - wymienić:		
	łącznie		

IV. Stan środków pieniężnych na dzień 31 grudniar.

V. Należności w tym wymagalne.....

VI. Zobowiązania w tym wymagalne

Rozliczenie otrzymanej dotacji podmiotowej zar.

Stan środków pieniężnych na dzień 1 styczniar.

I. Przychody własne

Lp.	Wyszczególnienie	kwota
	Łącznie	

II. Wysokość dotacji organizatora

Miesiąc	Plan	Środki przekazane
styczeń		
Luty		
Marzec		
Kwiecień		
Maj		
Czerwiec		
Lipiec		
Sierpień		
Wrzesień		
Październik		
Listopad		
grudzień		
łącznie		

