

**UCHWAŁA NR XXVII.209.2021
RADY GMINY ŁAGÓW**

z dnia 26 listopada 2021 r.

w sprawie ustalenia miejscowości Łagówek i Jemiołów, jako spełniające warunki umożliwiające pobieranie opłaty miejscowej.

Na podstawie art. 18 ust. 2 pkt 15 ustawy z dnia 8 marca 1990 r. o samorządzie gminnym (t.j. 2021 poz. 1372 ze zm.) oraz art.17 ust.5 ustawy z dnia 12 stycznia 1991r. o podatkach i opłatach lokalnych (t.j. Dz.U z 2019r poz. 1170 ze zm.) w związku z §1 rozporządzenia Rady Ministrów z dnia 18 grudnia 2007r. w sprawie warunków, jakie powinna spełniać miejscowość, w której można pobierać opłatę miejscową (Dz.U z 2007r. Nr 249 poz. 1851)

Rada Gminy Łagów uchwała, co następuje:

§ 1. Ustala się, że miejscowości: Łagówek i Jemiołów są miejscowościami spełniającymi minimalne warunki klimatyczne, krajobrazowe oraz umożliwiające pobyt osób w celach turystycznych, wypoczynkowych lub szkoleniowych do pobierania opłaty miejscowej.

§ 2. Wykonanie uchwały powierza się Wójtowi Gminy Łagów.

§ 3. Uchwała wchodzi w życie po upływie 14 od dnia jej ogłoszenia w Dzienniku Urzędowym Województwa Lubuskiego.

Przewodniczący Rady Gminy

Mariusz Stanisław Klebieko

Uzasadnienie

Działając na podstawie art.17 ust.5 ustawy o podatkach i opłatach lokalnych rada gminy ustala miejscowości odpowiadające warunkom określonym w przepisach wydanych na podstawie ust.3 i 4 ww. art., w których pobiera się opłatę miejscową.

Opłatę miejscową pobiera się od osób fizycznych przebywających dłużej niż dobę w celach turystycznych, wypoczynkowych lub szkoleniowych:

- w miejscowości posiadających korzystne właściwości klimatyczne, walory krajobrazowe oraz warunki umożliwiające pobyt osób w tych celach.

Wobec powyższego miejscowości: Łagówek i Jemiołów muszą spełniać wymogi rozporządzenia Rady Ministrów z dnia 18 grudnia 2007 r. w sprawie warunków, jakie powinna spełniać miejscowość, w której można pobierać opłatę miejscową:

1. Minimalne warunki klimatyczne dla gminy Łagów.

Tut. Urząd zwrócił się z zapytaniem (drogą mailową) do Głównego Inspektoratu Ochrony Środowiska w Zielonej Górze o informację, jak na terenie strefy lubuskiej przedstawia się sytuacja w zakresie poziomów niektórych substancji w powietrzu.

Uzyskaliśmy drogą mailową następującą odpowiedź: „Na podstawie prowadzonych pomiarów zanieczyszczeń powietrza oraz na podstawie wyników modelowania matematycznego i rocznej oceny, jakości powietrza za 2020r. wynika, że na obszarze strefy lubuskiej (a w tym przypadku również w gminie Łagów) dla kryteriów określonych ze względu na ochronę zdrowia **nie stwierdzono przekroczeń stężenia: pyłu zawieszonego PM10 (wartość średnioroczna oraz dopuszczalna ilość przekroczeń stężenia średniodobowego), zawartych w pyłe zawieszonym PM10: kadmu, niklu, arsenu i ołowiu oraz pyłu zawieszonego PM 2,5. Również dotrzymane zostały wartości normatywne stężenia: dwutlenku siarki, dwutlenku azotu, benzenu, tlenku węgla, ozonu**”.

ROCZNA OCENA JAKOŚCI POWIETRZA W WOJEWÓDZTWIE LUBUSKIM RAPORT WOJEWÓDZKI ZA 2020R.

<https://powietrze.gios.gov.pl/pjp/documents/download/105071>

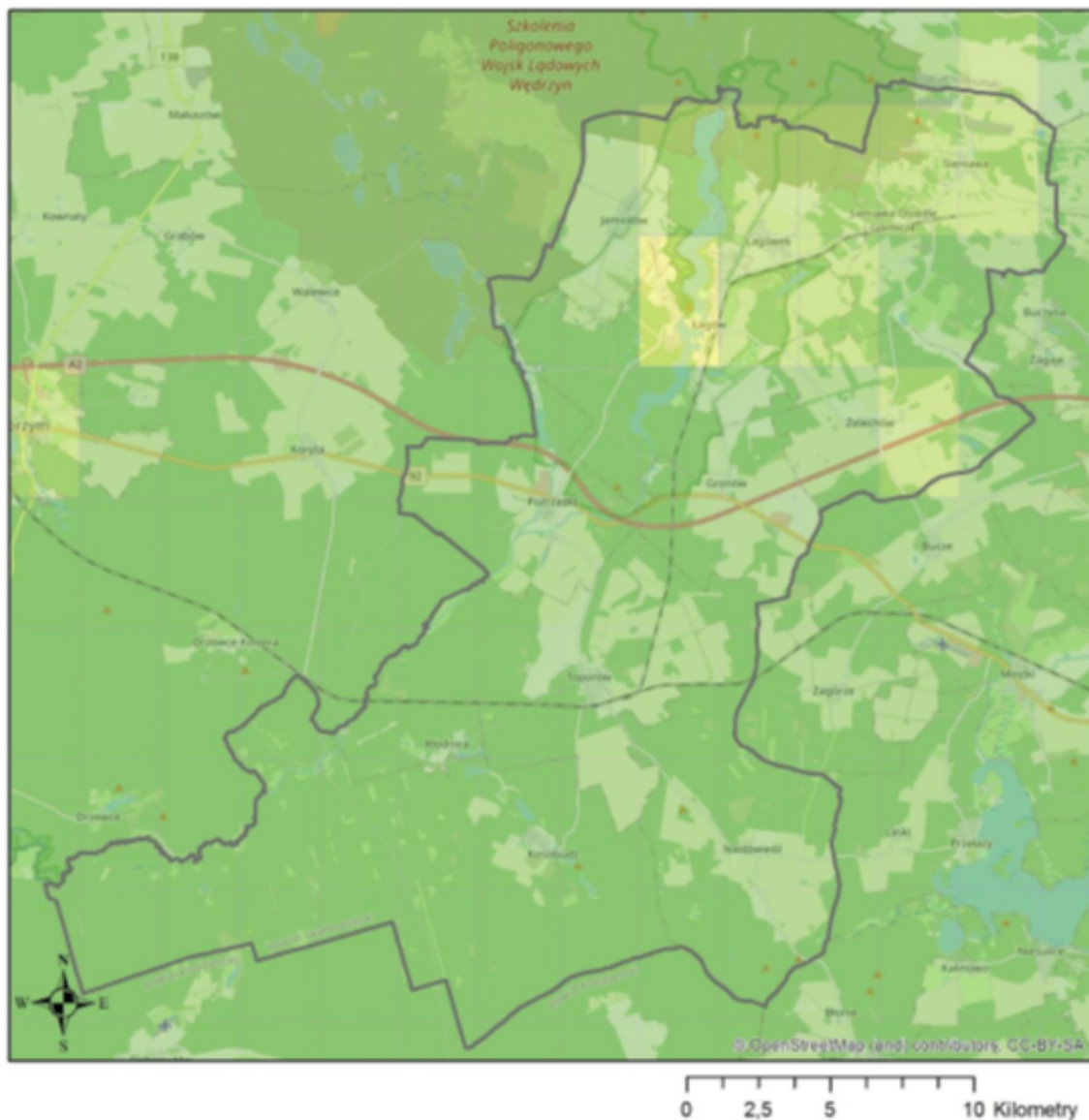
Pola elektromagnetyczne (PEM)

<http://www.zgora.pios.gov.pl/wp-content/uploads/2020/01/Ocena-PEM-za-2018-r-fin.pdf>

W tabeli przedstawiono wartości stężeń zanieczyszczeń w powietrzu na obszarze gminy Łagów uzyskane za pomocą modelowania matematycznego na obszarze Gminy Łagów w 2020 roku

	Jednostka	Stężenie (min-max)	Wartość normatywna
NO ₂	[µg/m ³]	5,2-7,7	40
SO ₂	[µg/m ³]	3,8-4,6	20
CO	[µg/m ³]	140	10 000
PM ₁₀	[µg/m ³]	13-16,4	40
PM _{2,5}	[µg/m ³]	6-10	20
BaP	[ng/m ³]	0,25-1,77	1
C ₆ H ₆	[µg/m ³]	0,4	5
Pb	[µg/m ³]	0,0025-0,004	0,5
As	[ng/m ³]	0,455-1,07	6
Ni	[ng/m ³]	1,88-4,22	20
Cd	[ng/m ³]	0,06-0,08	5

Rys. 1. Rozkład przestrzenny wartości stężenia średniorocznego pyłu zawieszonego PM10 w Gminie Łagów w 2020 roku, opracowany z wykorzystaniem metody szacowania w oparciu o wyniki modelowania, jakości powietrza dla roku 2020 wykonanego przez IOŚ-PIB [źródło: GIOŚ, IOŚ-PIB].



Legenda

Gmina Łagów

Stężenie średnioroczne pyłu zawieszonego PM2,5 [$\mu\text{g}/\text{m}^3$] 2020 r.

3,5 - 7,9

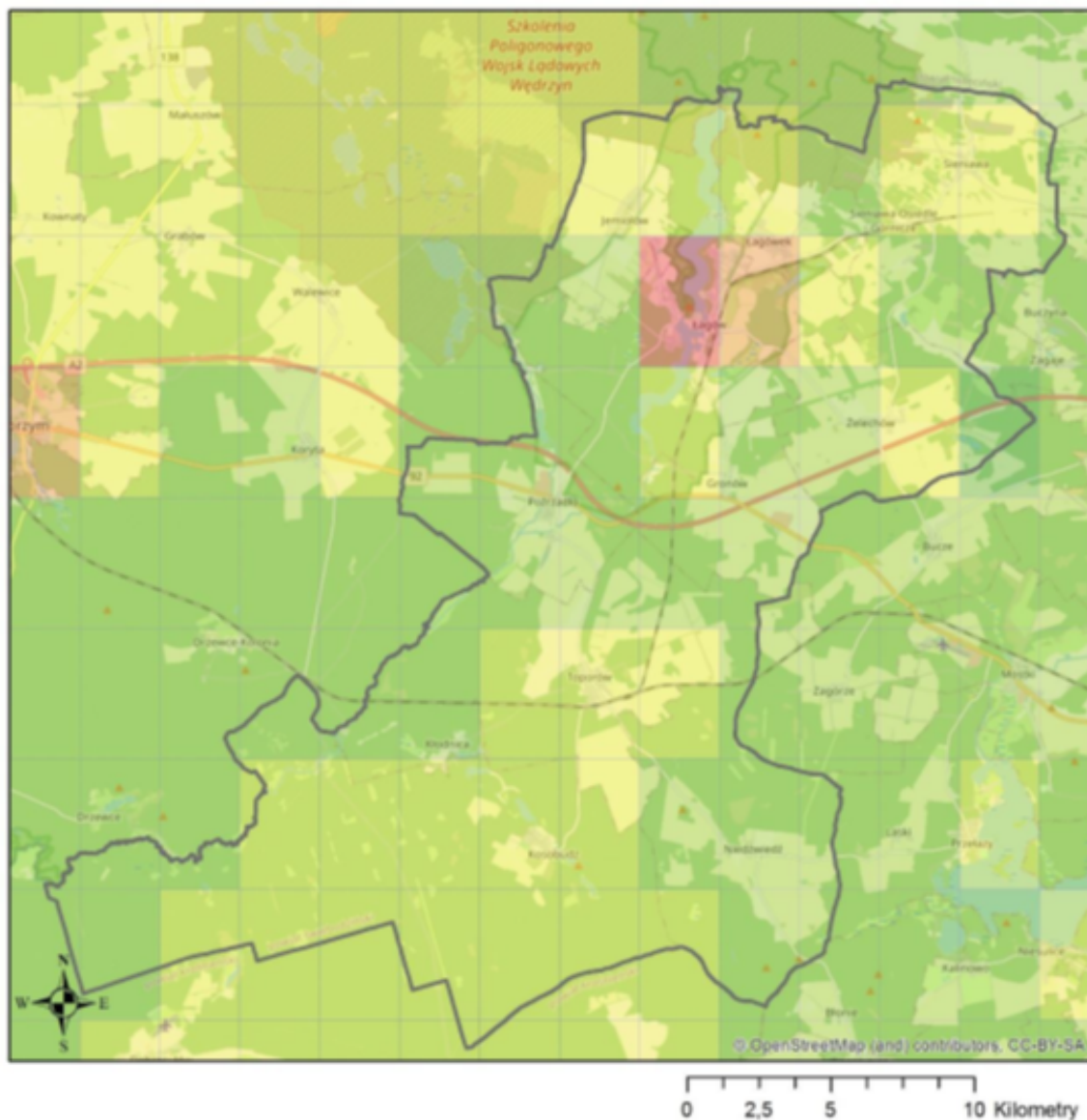
8,0 - 9,9

10,0 - 12,2

12,3 - 20,4

20,5 - ...

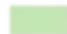




Rys. 2. Rozkład przestrzenny wartości stężenia średniorocznego pyłu zawieszonego PM_{2,5} w Gminie Łągów w 2020 roku, opracowany z wykorzystaniem metody szacowania w oparciu o wyniki modelowania, jakości powietrza dla roku 2020 wykonanego przez IOŚ-PIB [źródło: GIOŚ, IOŚ-PIB].



Legenda

 Gmina Łągów

Stężenie średnioroczne benzo(a)pirenu [ng/m³] w 2020 r.

-  0,10 - 0,25
-  0,26 - 0,48
-  0,49 - 0,91
-  0,92 - 1,49
-  1,50 - ...

Na obszarze strefy lubuskiej stwierdzone zostały przekroczenia pod kątem ochrony zdrowia dotyczyły wyłącznie poziomu docelowego w zakresie benzo(a)pirenu i ozonu oraz poziomu długoterminowego w zakresie ozonu.

Na terenie Gminy Łagów nie stwierdzono obszaru przekroczeń w odniesieniu do benzo(a)pirenu zawartego w pyłe zawieszonym” PM10.”

Wobec powyższego uznajemy, że Gmina Łagów spełnia minimalne warunki klimatyczne.

2. Minimalne warunki krajobrazowe.

Miejscowości Łagówek i Jemiołów są położone w otulinie Łagowsko- Sulęcińskiego Parku Krajobrazowego, do niedawna noszący nazwę Łagowskiego Parku Krajobrazowego, wraz z otuliną utworzony został w kwietniu 1985r. Jego pierwotna powierzchnia wynosiła 4.500 ha. W 1997r powiększony został do 4.929 ha Parku i 6.612 ha otuliny. 29 sierpnia 2011r. uchwałą Sejmiku Województwa Lubuskiego wprowadzono następujące zmiany: nazwa Parku została zmieniona na Łagowsko- Sulęciński Park Krajobrazowy, zwiększyła się powierzchnia Parku do 5.367 ha zmniejszyła się natomiast powierzchnia otuliny do 6.394,7 ha. Uchwałą Sejmiku Lubuskiego z dnia 23 kwietnia 2018r. skorygowano granice Parku, co wpłynęło na ostateczną powierzchnię parku 5.438,50 ha i otuliny 6.554,80 ha.

Park Krajobrazowy położony jest na terenie powiatu świebodzińskiego w Gminie Łagów i obejmuje min miejscowości: Łagówek i Jemiołów.

Na terenie Parku znajdują się trzy rezerwaty przyrody:

- 1)Buczyna Łagowska o powierzchni 116 ha, chroniący najcenniejsze fragmenty lasów bukowych;
- 2)Nad jeziorem Trześniowskim o powierzchni 50 ha, chroniący park krajobrazowy na krawędzi rynny polodowcowej;
- 3)Pawski Ług o powierzchni 32 ha, chroniący mozaikę środowisk leśnych i torfowisk.

Na obszarze Łagowsko – Sulęcińskiego Parku Krajobrazowego znajduje się osiem jezior:

- Ciecz (jez. Trześniowskie) o max głębokości 58,8 m, jest jednym z dziesięciu najgłębszych jezior w Polsce.
- Łagowskie;
- Buszno;
- Buszenko;
- Czarne;
- Jezioro Bobrze;
- Line;
- oraz małe jezioro bez nazwy geograficznej.

Wzgórza:

Najwyższe na Pojezierzu Lubuskim wzgórze moreny czołowej:

- Bukowiec (225,4 m n.p.m);
- Gorajec(209,2 m n.p.m).

W miejscowości Jemiołów główną atrakcją jest skansen starych maszyn rolniczych. W skansenie oprócz maszyn rolniczych znajduje się wiekową Kuźnia. Głównym zabytkiem wsi jest klasyczny kościół wzniesiony w XVIII wieku. Zwieńczenie kościoła stanowi otwarta wieża, w której znajduje się stary dzwon pochodzący z tego samego okresu, co zabytek. Wnętrze kościoła zdobi ołtarz, którego powstanie datuje się na rok 1730. Do zabytków można zaliczyć unikatową wieżę ciśnię.

W miejscowości Łagówek głównym zabytkiem jest kościół fil. p.w. Niepokalanego Poczęcia NMP, mur.-szach., XVIII, pocz. XX, nr rej.: 1044 z 20.03.1964.

3. Minimalne warunki umożliwiające pobyt w celach turystycznych, wypoczynkowych lub szkoleniowych: istnieje w miejscowości bazy noclegowej w obiektach hotelarskich i innych obiektach, w których mogą być świadczone usługi hotelarskie, w rozumieniu przepisów o usługach turystycznych.

Obcenie baza noclegowa w miejscowości Łagówek preferuje wynajem do celów turystycznych: domki letniskowe, kwatery prywatne i agroturystykę.

Obcenie baza noclegowa w miejscowości Jemiołów preferuje wynajem do celów turystycznych: kwatery prywatne i agroturystykę.