

**UCHWAŁA NR XVIII/190/2017  
RADY MIEJSKIEJ W OŚNIE LUBUSKIM**

z dnia 27 września 2017 r.

**w sprawie zmiany uchwały Nr XVI/127/08 Rady Miejskiej w Ośnie Lubuskim z dnia 11 września 2008 r.  
w sprawie utworzenia w dolinie Lenki Zespołu Przyrodniczo – Krajobrazowego pn. „Uroczysko Doliny Lenki”**

Na podstawie art. 7 ust. 1 pkt 1, art. 18 ust. 2 pkt 15, art. 40 ust. 1 oraz art. 41 ust. 1 ustawy z dnia 8 marca 1990 r. o samorządzie gminnym. (t.j. Dz. U. z 2016 r. poz. 446 z późn. zm.) oraz art. 44 ust. 1, 2, 3 a w związku z art. 45 ustawy z dnia 16 kwietnia 2004 r. o ochronie przyrody. (t.j. Dz. U. z 2016 r. poz. 2134 z późn. zm.) Rada Miejska w Ośnie Lubuskim uchwala, co następuje:

§ 1. W uchwale nr XVI/127/08 Rady Miejskiej w Ośnie Lubuskim z dnia 11 września 2008 r. w sprawie utworzenia w dolinie Lenki Zespołu Przyrodniczo – Krajobrazowego pn. „Uroczysko Doliny Lenki” wprowadza się następujące zmiany:

1. Po § 4 dodaje się § 4 ust. 1 o następującym brzmieniu: "zakaz wymieniony w § 3 pkt 7 nie dotyczy wydzielenia oznaczonego jako A - wskazanego na załącznikach nr 1 i 1A do niniejszej uchwały".

2. Załącznik graficzny o którym mowa w § 1 uchwały otrzymuje brzmienie określone w zał. nr 1 do niniejszej uchwały.

§ 2. Wykonanie uchwały powierza się Burmistrzowi Ośna Lubuskiego.

§ 3. Uchwała wchodzi w życie po upływie 14 dni od dnia ogłoszenia w Dzienniku Urzędowym Województwa Lubuskiego.

Przewodniczący Rady Miejskiej

**Henryk Łapko**

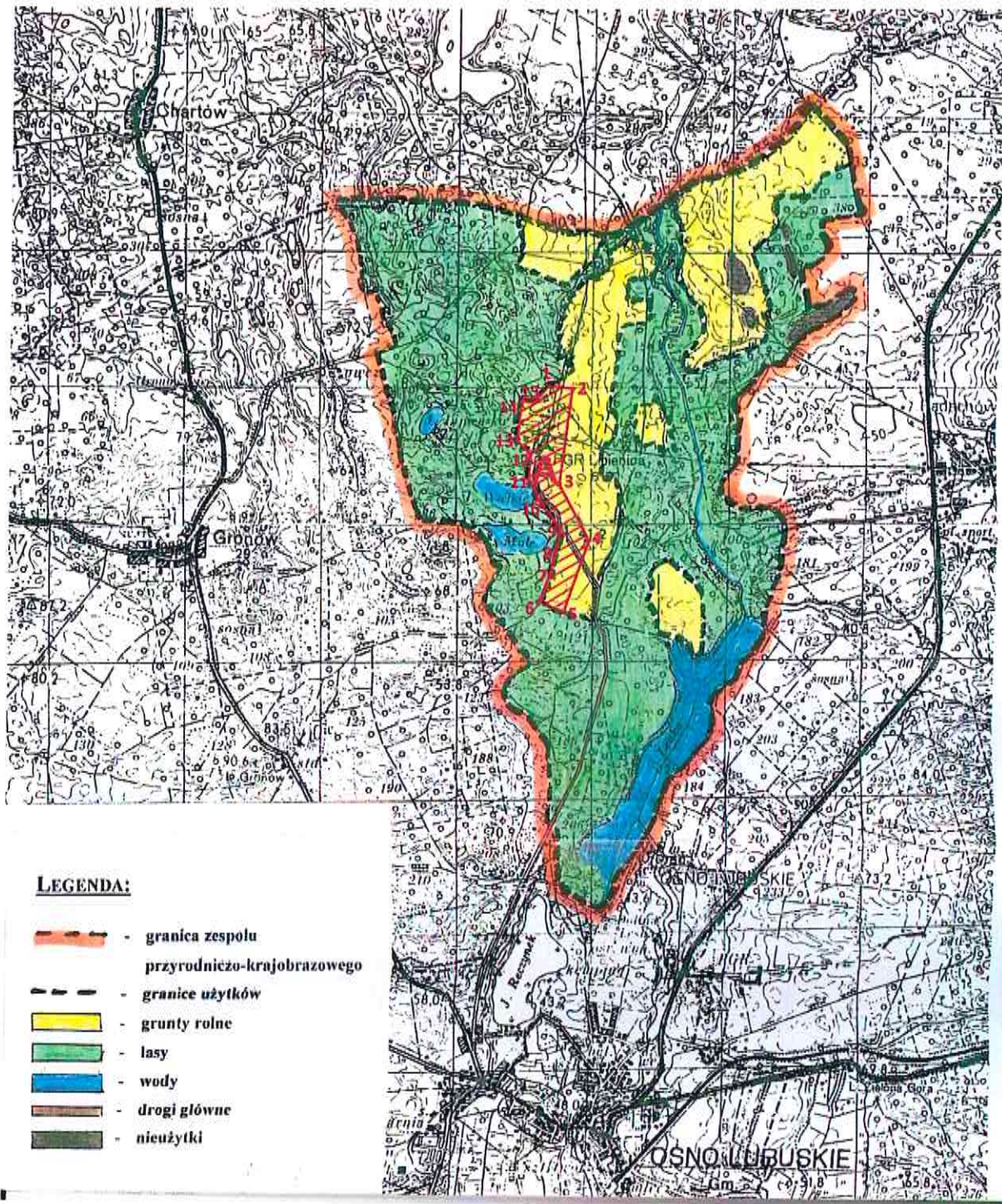




Zespół Przyrodniczo – Krajobrazowy

„Uroczysko Dolina Lenki”

skala 1 : 25000





**ZAŁĄCZNIK NR 1A DO UCHWAŁY NR XVIII/190/2017  
RADY MIEJSKIEJ W OŚNIE LUBUSKIM Z DNIA 27.09.2017R**

Współrzędne geograficzne 15 punktów oznaczonych na załączniku graficznym nr 1 i lokalizujących w terenie wydzielony obszar A:

<b>Nr punktu</b>	<b>Szerokość geograficzna (N)</b>	<b>Długość geograficzna (E)</b>
1.	52° 30' 05,91''	14° 52' 08''
2.	52° 30' 05,44''	14° 52' 17,83''
3.	52° 29' 43,38''	14° 52' 15,25''
4.	52° 29' 30,32''	14° 52' 23,94''
5.	52° 29' 14,24''	14° 52' 15,5''
6.	52° 29' 16,22''	14° 52' 05,69''
7.	52° 29' 22,1''	14° 52' 08,79''
8.	52° 29' 28,24''	14° 52' 10,54''
9.	52° 29' 32,56''	14° 52' 12,62''
10.	52° 29' 40,1''	14° 52' 05,28''
11.	52° 29' 44,53''	14° 52' 00,3''
12.	52° 29' 47,41''	14° 52' 00,19''
13.	52° 29' 49,98''	14° 51' 55,47''
14.	52° 30' 02,78''	14° 51' 56,59''
15.	52° 30' 02,73''	14° 52' 00,91''

**UZASADNIENIE**  
**DO UCHWAŁY NR XVIII/190/2017**  
**RADY MIEJSKIEJ W OŚNIE LUBUSKIM**  
**z dnia 27 września 2017 r.**

**w sprawie zmiany uchwały Nr XVI/127/08 Rady Miejskiej w Ośnie Lubuskim z dnia 11 września 2008 r. w sprawie utworzenia w dolinie Lenki Zespołu Przyrodniczo – Krajobrazowego pn. „Uroczysko Doliny Lenki”**

Zespół Przyrodniczo - Krajobrazowy „Uroczysko Doliny Lenki” został utworzony w 1999 roku. Teren zespołu obejmuje rzekę Lenkę, jej zlewnię oraz kilka niewielkich jezior w zagłębieniach terenowych w okolicach Lipienicy i Gronowa. W skład obszaru wchodzi grunty rolne, lasy, wody i nieużytki oraz cała zabudowa miejscowości Lipienica. Celem ustanowienia zespołu było zachowanie ekosystemów naturalnych i mało zmienionych, położonych w dolinie rzeki Lenki.

Art. 45 ustawy z dnia 16 kwietnia 2004 r. o ochronie przyrody (t.j. Dz. U. z 2016 r. poz. 2134 z późn. zm.) określa katalog zakazów, które mogą być wprowadzane w stosunku do ustanowionych zespołów przyrodniczo-krajobrazowych. Obowiązującą aktualnie uchwałą Nr XVI/127/08 Rady Miejskiej w Ośnie Lubuskim z dnia 11 września 2008 r. w sprawie utworzenia w dolinie Lenki Zespołu Przyrodniczo – Krajobrazowego pn. „Uroczysko Doliny Lenki” wprowadzono zakazy w pełnym możliwym zakresie w stosunku do całego obszaru. Jednym z zakazów jest zakaz zmiany sposobu użytkowania ziemi (§ 3pkt 7 uchwały Nr XVI/127/08 Rady Miejskiej w Ośnie Lubuskim z dnia 11 września 2008 r.), który obejmuje również grunty rolne położone w sąsiedztwie zabudowy mieszkaniowej jednorodzinnej. Termin zmiana sposobu użytkowania ziemi nie został zdefiniowany w przepisach prawa, jednakże często termin ten utożsamiany jest ze zmianą przeznaczenia gruntu rolnego lub leśnego na cele nierolnicze i nieleśne określoną w art. 4 pkt. 6 ustawy o ochronie gruntów rolnych i leśnych (m.in. w orzecznictwach, np.: wyrok NSA z dnia 8 stycznia 2015 r. II OSK 1551/13). W związku z powyższym obowiązujący zakaz zmiany sposobu użytkowania ziemi na przedmiotowym obszarze uniemożliwia realizację jakiegokolwiek zabudowy na gruntach rolnych niezwiązanej z produkcją rolniczą. Istniejący zapis hamuje więc rozwój miejscowości. Wydzielony w załączniku obszar - A, na którym wyłączono zakaz zmiany sposobu użytkowania ziemi obejmuje grunty rolne położone w obrębie istniejącej zabudowy oraz grunty rolne położone w bliskim sąsiedztwie miejscowości – tereny rozwojowe miejscowości.

Uznano, że zniesienie jednego z zakazów tj. zmiana sposobu użytkowania gruntów, na wyłączonym obszarze nie wpłynie negatywnie na cel, dla którego teren ten został objęty ochroną. Na obszarze będą nadal obowiązywały pozostałe zakazy wprowadzone w stosunku do Zespołu Przyrodniczo - Krajobrazowego „Uroczysko Doliny Lenki”, chociażby zakaz uszkodzenia, zanieczyszczenia gleby, czy zakaz niszczenia, uszkodzenia lub przekształcania obszaru. Celem ustanowienia zespołu było zachowanie ekosystemów naturalnych i mało zmienionych. Wyłączony obszar obejmuje w całości grunty rolne oraz zabudowane stanowiące ekosystem sztuczny – utworzony przez człowieka w wyniku celowej działalności gospodarczej. W wyniku podjęcia niniejszej uchwały nie zostanie naruszony chroniony ekosystem naturalny.

Projekt niniejszej uchwały został pozytywnie uzgodniony przez Regionalnego Dyrektora Ochrony Środowiska Postanowieniem Nr WPN-I.626.1.2017.KA z dnia 30 czerwca 2017 roku.

W związku z powyższym, by umożliwić właścicielom gruntów sposób użytkowania inny niż rolniczy podjęcie przedmiotowej uchwały jest zasadne.