



Plac zabaw



Plac zabaw

III. INFRASTRUKTURA TECHNICZNA

1. Zaopatrzenie w wodę.

Ujęcie wody i budynek hydroforni zlokalizowany jest na terenie wsi Trześniów. Urządzenie zaopatruje w wodę wyłącznie mieszkańców wsi. Obecny wodociąg w Trześniowie bazuje na ujęciu wody składającym się z jednej studni wierconej. Budynek hydroforni jest w dobrym stanie technicznym, został wyremontowany w 2003 r.



Rys. 10. Hydrofornia Trześniów - stan aktualny

2. Odprowadzanie i neutralizacja ścieków. Gospodarka i neutralizacja odpadów stałych.

Ścieki są odprowadzane do szamb przydomowych, a następnie wozami asenizacyjnymi są wywożone do miejskiej oczyszczalni ścieków w Ośnie Lubuskim. Ścieki wywozi Zakład Gospodarki Komunalnej będący jednostką budżetową gminy.

Mieszkańcy wsi Trześniów mają zawarte umowy na odbiór odpadów komunalnych z przedsiębiorstwami posiadającymi wpis do rejestru działalności regulowanej w zakresie odbierania odpadów komunalnych od właścicieli nieruchomości. Odpady komunalne gromadzone są na terenach

posesji w specjalnych, przeznaczonych do tego celu pojemnikach udostępnionych przez w/w przedsiębiorstwa. Na terenie miejscowości prowadzona jest także segregacja surowców wtórnych w systemie workowym (papier, szkło, tworzywa sztuczne).

Gmina Ośno Lubuskie jest członkiem Celowego Związku Gmin CZG-12, który zajmuje się gospodarką odpadami. Odpady komunalne są transportowane do Zakładu Unieszkodliwiania Odpadów Komunalnych w Długoszynie, gdzie poddawane są odzyskowi i unieszkodliwianiu. Właścicielem instalacji jest CZG-12. W skład instalacji wchodzi:

- ✓ kompostowanie kontenerowe;
- ✓ wiata do demontażu odpadów wielkogabarytowych;
- ✓ segment do przeróbki gruzu;
- ✓ linia sortownicza;
- ✓ składowisko odpadów komunalnych.

Odpady nie nadające się do dalszego zagospodarowania trafiają na składowisko.

3. Elektroenergetyka.

Elektroenergetyka jest podstawową dziedziną infrastruktury technicznej na terenie wsi. Wieś jest w całości zelektryzowana, posiada oświetlenie uliczne. Układ energetyczny oparty jest na sieci napowietrznych linii przesyłowych średniego napięcia SN-15kV z transformacją na sieć 0,4 kW i dalej do użytkownika.

4. Ciepłownictwo.

System zaopatrzenia w energię ciepłą oparty jest na indywidualnych źródłach ciepła wytwarzanych z paliw tradycyjnych, tj. węgiel, drewno, koks oraz w niewielkim stopniu olej opałowy.

5. Gazownictwo.

Przez obręb Trześniowa nie przebiega trasa gazociągu wysokiego i średniego ciśnienia, system zaopatrzenia w gaz ziemny nie funkcjonuje.

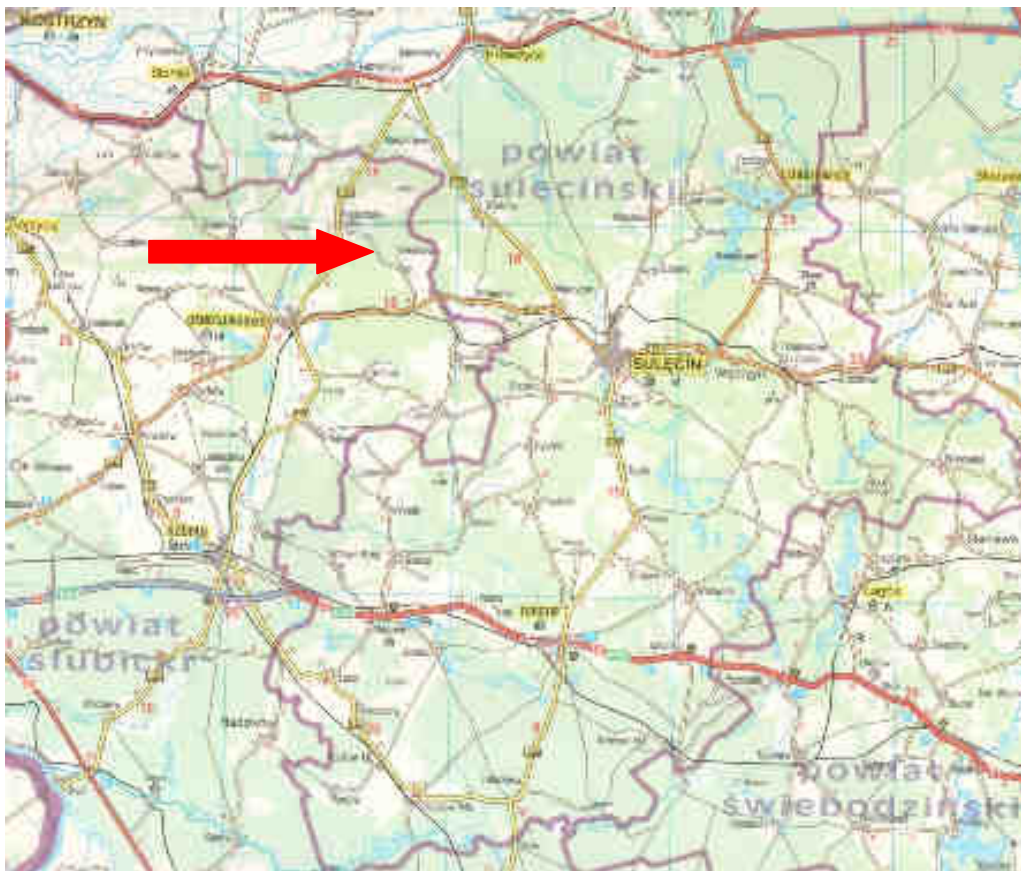
6. Transport drogowy.

Na terenie wsi znajdują się drogi powiatowe i gminne. Przez miejscowość przebiega ok. 1,5 km dróg powiatowych oraz ponad 1 km dróg gminnych. Sieć dróg na terenie miejscowości określa się jako dostateczną, jednak niezbędna jest jej modernizacja i dobudowa infrastruktury towarzyszącej - chodników, kanalizacji deszczowej etc.

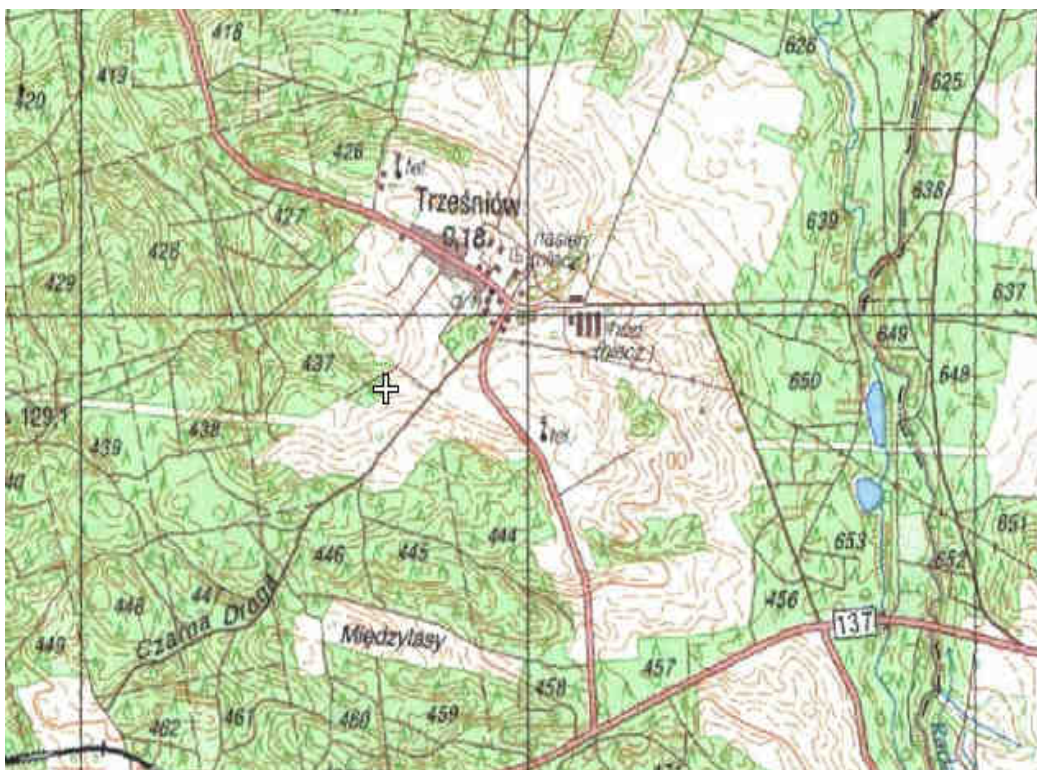
Przez teren Trześniowa przebiega czerwony szlak rowerowy, który stanowi atrakcję turystyczną dla osób odwiedzających Ziemię Lubuską. Odpowiednio oznakowana ścieżka dla rowerzystów swój początek znajduje w Parku Narodowym „Ujście Warty” i dalej prowadzi przez Przyborów - Słońsk -

Radachów -Trześniów - Smogóry aż do Sulęcina. Trasa ta jest jednym z najciekawszych szlaków Pojezierza Lubuskiego dla miłośników rowerowych wycieczek. Stopniowo wprowadza rowerzystów w świat rozległych rozlewisk rzek i jezior oraz zalesionych wzgórz, gdzie przy okazji istnieje możliwość poznania historycznych obiektów. Na przejeżdżających rowerzystów szlakiem trześniowskim czeka urokliwy pejzaż przyrody, a także miejsce występowania stanowiska rozrodu jelonka rogacza oraz gład narzutowy o obwodzie 710 cm. Co więcej, przez obszar Trześniowa równoległe ze szlakiem rowerowym, przebiega szlak turystyczny „Droga św. Jakuba”. Wyposażony we właściwe oznakowanie oraz miejsca wypoczynku stanowi dogodną trasę pieszych wędrówek zarówno przez miejscowość Trześniów, jak i pobliskie okolice gminy Ośno Lubuskie.

Poniższe mapy ukazują sieć dróg na terenie gminy.



Mapa 3. Sieć dróg na terenie gminy



Mapa 4. Sieć dróg w miejscowości Trześniów

7. Telekomunikacja.

Usługi telekomunikacyjne na terenie Trześniowa są średnio rozwinięte. Większość gospodarstw posiada przyłącza telefoniczne stacjonarne. Na terenie miejscowości nieograniczony dostęp do internetu posiadają nieliczni mieszkańcy.

IV. ORGANIZACJE I STOWARZYSZENIA.

Mieszkańcy miejscowości Trześniów chętnie biorą udział w różnego rodzaju uroczystościach państwowych i kościelnych na terenie Gminy, organizują różnego rodzaju imprezy, festyny, pikniki na terenie swojej miejscowości, w celu umilenia czasu wszystkim mieszkańcom. Zabawy mają charakter plenerowy, a miejscem organizacji przedsięwzięć rozrywkowych jest przede wszystkim boisko do piłki nożnej. Spotkania mieszkańców przy współudziale osób z innych miejscowości odbywają się kilka razy w roku, zwłaszcza w okresie letnim.

Najważniejszym dniem dla lokalnej społeczności jest doroczny Festyn Rodzinny, organizowany z inicjatywy sołtysa wsi. Mieszkańcy wsi Trześniów także chętnie uczestniczą w imprezach organizowanych w innych sołectwach.

Istotnym przejawem aktywności mieszkańców Trześniowa jest coroczny udział w Dożynkach Gminnych oraz dniach Ośna Lubuskiego. Podczas dożynek mieszkańcy wystawiają swoje stoisko z różnorodną gamą lokalnych potraw, a kilkusobowa grupa przygotowuje wieniec, będący prawdziwym dziełem sztuki.

Ponadto władze wsi organizują okazjonalne wyjazdy dla dzieci i młodzieży (np. do kina, na lodowisko), natomiast osoby dorosłe z ogromnym zaangażowaniem uczestniczą w Stowarzyszeniu „Kraina Szlaków Turystycznych – Lokalna Grupa Działania” regularnie dbając o wizerunek wsi, starając się o podnoszenie jakości życia mieszkańców.

Znaczną niedogodnością dla zamieszkujących wieś jest brak wyznaczonego miejsca do całorocznych spotkań - świetlicy wiejskiej. Z pewnością tego rodzaju inwestycja przyniesie imponujące korzyści i przyczyni się do rozwoju jeszcze większej ilości inicjatyw wśród mieszkańców wsi.



Rys. 10. Stoisko mieszkańców Trześniowa podczas Dożynek Gminnych



Rys. 11. Wieniec Dożynkowy 2011 r.



Rys. 12. Konkurencje dożynkowe 2011r. – Sztafeta



Rys. 13. Kręcenie hula - hop



Rys. 14. Konkurencje dożynkowe 2012r.-
Pracowite pszczołki



Rys. 15. Byk rodeo

Sołectwo Trześniów dysponuje wyodrębnionym funduszem sołeckim, który funkcjonuje od 2008 r. Poniższa tabela prezentuje wykorzystanie środków w latach 2010-2012.

Wykorzystano na:	2010 r.	2011 r.	2012 r.
zakup materiałów związanych z organizacją imprez okolicznościowych - festynów, pikników, dożynek	2 150,03 zł	3 999,93 zł	4 126,04 zł
zakup artykułów spożywczych, papierniczych, gospodarstwa domowego i innych wykorzystanych na bieżące potrzeby sołectwa	2 647,40 zł	959,43 zł	1 439,85 zł
RAZEM:	4 797,43 zł	4 959,36 zł	5 565,89 zł

V. INFRASTRUKTURA GOSPODARCZA.

Pomimo, iż wieś Trześniów jest typową miejscowością rolniczą, jej mieszkańcy w niewielkim stopniu utrzymują się z rolnictwa. Źródłem ich utrzymania jest praca w sferze produkcyjno - usługowej przede wszystkim poza wsią, emerytury, renty, zasiłki dla bezrobotnych, zasiłki z pomocy społecznej.

Na terenie miejscowości znajduje się jeden sklep spożywczy.

W obrębie Trześniowa szczególnie wyróżnia się jedno gospodarstwo rolne o powierzchni blisko 250 ha, które obsługiwane jest rodzinnie przez właścicieli gospodarstwa.

VI. INFRASTRUKTURA SPOŁECZNA.

Na terenie wsi brak ośrodków społeczno-kulturalnych. Do ośrodka zdrowia, szkół czy innych instytucji publicznych mieszkańcy Trześniowa dojeżdżają do Ośna Lubuskiego. Dzieci przedszkolne oraz uczniowie szkoły podstawowej dojeżdżają do pobliskiej szkoły w Smogórach, natomiast gimnazjaliści do Gimnazjum przy Zespole Szkół Publicznych w Ośnie Lubuskim. Dowóz dzieci i młodzieży szkolnej odbywa się za pośrednictwem autobusu szkolnego.

Organizacją i wykonywaniem zadań z zakresu opieki społecznej zajmuje się Ośrodek Pomocy Społecznej w Ośnie Lubuskim, w skład którego należy Środowiskowy Dom Samopomocy dla osób z zaburzeniami psychicznymi nie wymagającymi leczenia szpitalnego. Osobom tym udziela się kompleksowego wsparcia w postaci prania, gotowania, sprzątnięcia itp.

VII. ZAGOSPODAROWANIE PRZESTRZENNE

Obecnie opracowywany jest miejscowy plan zagospodarowania przestrzennego dla terenu położonego w obrębie ewidencyjnym Trześniów w gminie Ośno Lubuskie zgodnie z uchwałą nr VII/46/2011 Rady Miejskiej w Ośnie Lubuskim z dnia 29 czerwca 2011 r.

Przedmiotem uchwały jest uporządkowanie struktury funkcjonalno-przestrzennej wsi Trześniów oraz przeznaczenie części obszarów rolniczych w obrębie Trześniów na obszary rolnicze z możliwością lokalizacji farm wiatrowych. Obszar objęty planem obejmuje ok. 153 ha. Plan zacznie obowiązywać w drugiej połowie br. Do tego czasu politykę przestrzenną miejscowości określa Studium uwarunkowań i kierunków zagospodarowania przestrzennego gminy Ośno Lubuskie.

WYRYS ZE STUDIUM UWARUNKOWAŃ I KIERUNKÓW ZAGOSPODAROWANIA PRZESTRZENNEGO GMINY OŚNO LUBUSKIE

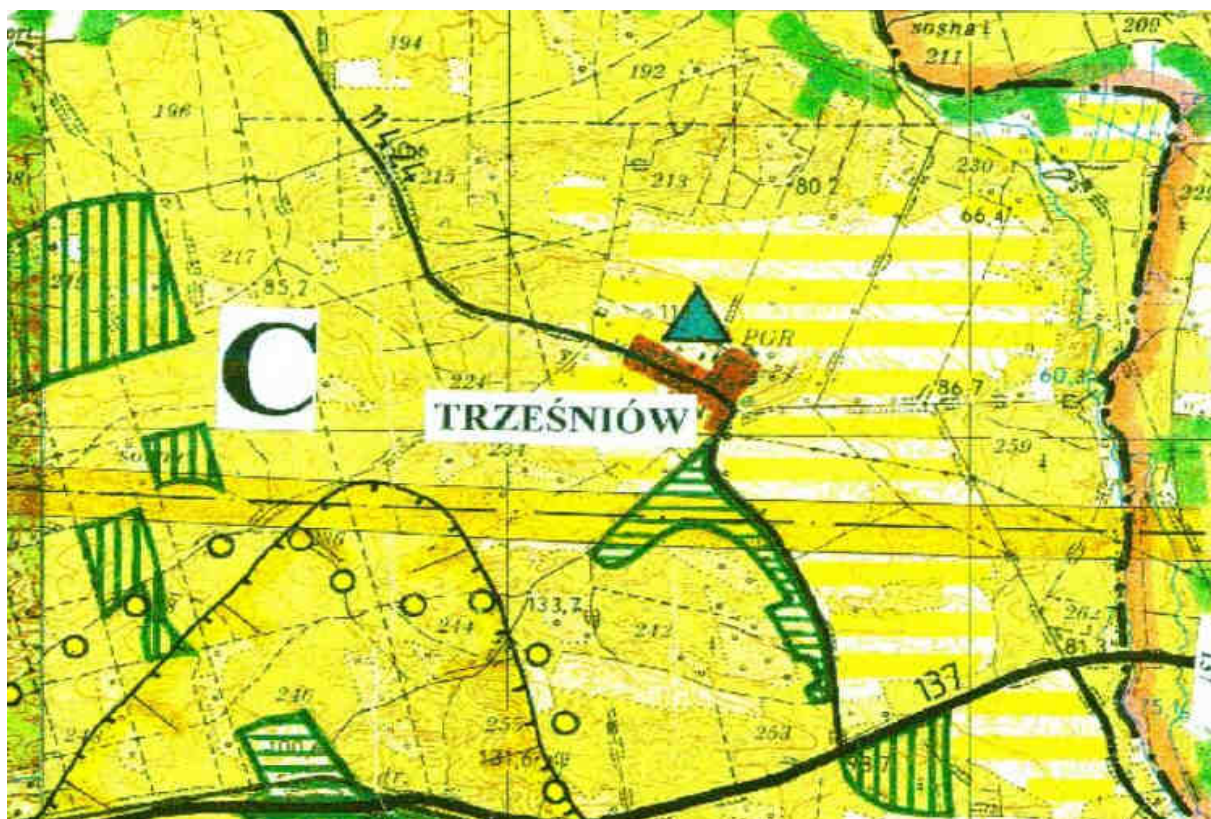
Uchwała Rady Miejskiej nr XVII/114/2000 z dnia 12.12.2000 r.

1. zmiana - Uchwała Rady Miejskiej nr XXVI/183/09 z dnia 15.09.2009 r.

2. zmiana Uchwała Rady Miejskiej nr XXVIII/189/09 z dnia 26 listopada 2009 r.

Jednostka ewidencyjna – gmina Ośno Lubuskie, obręb Trześniów

Tereny w obrębie Trześniowa są przeznaczone głównie pod mieszkalnictwo i usługi towarzyszące oraz obszary rolniczej działalności produkcyjnej.



SKALA 1 : 25 000



LEGENDA:

SYMBOL	PLANOWANE	OPIS
		GRANICE WSI
		GRANICE MIASTA
		TERENY WYKAZANE W PLANIE UWARUNKOWAŃCI
		TERENY INICJOWE WYKAZANE W PLANIE UWARUNKOWAŃCI
		TERENY INICJOWE (KOLONIZACYJNE I REZERWACYJNE)
		TERENY OBSŁUGI PRZEMYSŁOWEJ I HANDLOWEJ
		TERENY PRODUKCYJNO-MAGAZYNOWE
		TERENY ZIELONIZACJI, OGRÓDNIKI, WYKAZANE W PLANIE UWARUNKOWAŃCI I OBSŁUGI Z DOPASOWANIEM WYKAZANE W PLANIE UWARUNKOWAŃCI
		TERENY ZIELONI OGROJONEJ
		A) TERENY LASÓW B) PLANOWANE ZAGOSZCZENIA
		TERENY LASÓW OGROJONYCH
		TERENY LASÓW WODOGROJONYCH
		OSIADKI ROLNICZE I OBLASZNOŚCI ROLNICZE
		A) WODY STAWIARNE I CIEKI PROJEKTOWANE B) PLANOWANE KORYTARZE EKOLIMNICZNE
		STAWY WODOSZKAPNE
		GRANICE OBNOWY CEBRZYŃSKIEJ-KRZYWIAZI
		GRANICE WNIOSU PRZYJĘTOGO REALIZACJI 1. LINIA WZROSTU WZROSTU 2. LINIA WZROSTU WZROSTU 3. LINIA WZROSTU WZROSTU
		GRANICE WZROSTU
		GRANICE WZROSTU WZROSTU

	GRANICE WZROSTU WZROSTU
	GRANICE WZROSTU WZROSTU
	PLANOWANE ARCHEOLOGICZNE
	BRUKI WYKAZANE
	BRUKI PLANOWANE
	LINIA KOLEJOWA LOKALNA (ZAMIERZONA)
	MIEJSCOWOŚĆ TURYSTYCZNA (ZAMIERZONA)
	TERENY BOWIOWE
	STACJE WODOSZKAPNE (ZAMIERZONA)
	OCZYSZCZALNIA ŚCIEKÓW
	STACJE TECHNICZNE I STACJE TRANSPORTOWE WYKAZANE W PLANIE UWARUNKOWAŃCI
	STACJE WYSOKIEJ CIŚNIENIA
	STACJE BRUKI - POMIAROWA GAZU
	STACJE PUNKTY ZAMIERZONA ENERGETYCZNE
	LINIA ELEKTROENERGETYCZNA STALEGO NAPIĘCIA
	LINIA ELEKTROENERGETYCZNA
	TERENY OBSŁUGI OBYWATELNEJ (ZAMIERZONA)
	SYMBOL WZROSTU WZROSTU WZROSTU

LEGENDA DO STUDIUM Z ZMIANĄ ZWIĄZANĄ Z WYZNACZENIEM KORYTARZA DLA PRZEBIEGU LINII NAPWIĘTRZNYCH W BIELACH LUBELSKA WIELKA - SOLECHIN

	GRANICE WNIOSU PRZYJĘTOGO REALIZACJI
	GRANICE WNIOSU PRZYJĘTOGO REALIZACJI
	GRANICE WNIOSU PRZYJĘTOGO REALIZACJI
	GRANICE WNIOSU PRZYJĘTOGO REALIZACJI

BIURO PLANOWANIA PRZEMISŁOWEGO W GORZÓWIE WLK.
ZAMIERZONA WZROSTU WZROSTU WZROSTU
ASISTENT: mgr. IWA BERTAT

VIII. ANALIZA SWOT

<u>Mocne strony</u>	<u>Słabe strony</u>
<ul style="list-style-type: none"> - korzystne tereny turystyczne, czyste środowisko naturalne, - duża atrakcyjność zasobów przyrodniczych, wysoki procent zalesienia, jeziora, atrakcyjne położenie - brak przemysłu produkcyjnego zanieczyszczającego środowisko, - wyodrębniony szlak turystyczny pieszo – rowerowy (szlak rowerowy - czerwony oraz Droga św. Jakuba) - wolne, atrakcyjne tereny pod zabudowę jednorodzinną i usługi turystyczne, - atrakcyjność osiedleńcza dla osób zmęczonych „miejskim zgiełkiem”, - bliskość do dóbr kulturalnych, ośrodków społecznych i naukowych na terenie gminy, - bliskie położenie rynków zewnętrznych, - wolne zasoby siły roboczej, niskie koszty pracy, - prawidłowo rozwinięte usługi i handel, - sprawny system odbioru i wywozu odpadów stałych, - umiejętność współpracy i współdziałania mieszkańców na rzecz rozwoju wsi, zaangażowanie społeczne w podejmowane inicjatyw, - korzystne warunki do produkcji rolniczej, - dobre i urodzajne gleby, - wykorzystanie naturalnych źródeł energii - rozwój farmy wiatrowej 	<ul style="list-style-type: none"> - brak świetlicy wiejskiej – centrum życia wiejskiego, - mało atrakcyjna oferta spędzania czasu wolnego dla dzieci i młodzieży, - brak dobrych obiektów rekreacyjnych, - niewystarczająca promocja walorów miejscowości i otoczenia, - brak gospodarstw agroturystycznych, - rozwój środowisk zagrożonych patologiami społecznymi, - niski poziom kwalifikacji społeczności wiejskiej, - brak miejsc pracy, - niski poziom dochodów ludności wiejskiej, - brak środków na inwestycje i modernizacje gospodarstw – bieżąca konsumpcja, - mała opłacalność produkcji rolniczej, - rozproszenie gospodarstw rolnych, - zły stan nawierzchni dróg lokalnych, wymagający modernizacji, brak chodników, - brak kanalizacji sanitarnej, - niezagospodarowane tereny budowlane, rolnicze - znaczne dysproporcje w rozwoju miasta i wsi, - niewykorzystane tereny zielone do rekreacji i wypoczynku mieszkańców
<u>Szanse</u>	<u>Zagrożenia</u>
<ul style="list-style-type: none"> - większa dostępność i możliwość uzyskania środków zewnętrznych na rozwój miejscowości, m.in. w ramach PROW 2007-2013, - rozbudowa infrastruktury technicznej (kanalizacja san., gazociąg, szerokopasmowy dostęp do Internetu), - popyt na agroturystykę, aktywny wypoczynek, zdrowy styl życia, - zagospodarowanie walorów krajobrazowych, odnowa parku podworskiego, - wykorzystanie walorów przyrodniczych dla rozwoju gospodarczego i turystyki, rozbudowa sieci ścieżek rowerowych, stworzenie informacji turystycznej w gminie, - otwarcie granic (możliwość kształcenia i pracy), - poprawa nawierzchni oraz dobre oznakowanie dróg, - nawiązanie współpracy z innymi miejscowościami, - aktywność grupy osób zaangażowanych w inicjatywy lokalne, motywacja i chęć wprowadzania zmian, - możliwość wygospodarowania terenów pod działalność gospodarczą, - przychylność władz samorządowych dla rozwoju przedsiębiorczości 	<ul style="list-style-type: none"> - brak środków własnych na realizację zadań, - niedostateczna ilość środków finansowych w budżecie gminy na realizację przedsięwzięć, inicjatyw na terenie wsi, - dewastacja środowiska przez pseudo turystów, - niszcząca infrastruktura po byłych PGR-ach, - wzrost konkurencyjności, upadanie małych i drobnych gospodarstw rolnych, - ucieczka do miast, większych ośrodków gospodarczych młodych, wykształconych osób, - patologie społeczne, - postępująca indywidualizacja życia społecznego, - wzrost kosztów utrzymania, ubożenie społeczeństwa, - spadek opłacalności produkcji rolnej, - niewystarczające działania w celu zaangażowania młodego pokolenia w życie wsi, - bogata infrastruktura i lepsza oferta turystyczna na terenach bardziej rozwiniętych, - malejąca aktywność społeczna mieszkańców

IX. Opis i charakterystyka obszarów o szczególnym znaczeniu dla zaspokojenia potrzeb mieszkańców, sprzyjających nawiązywaniu kontaktów społecznych, ze względu na ich położenie oraz cechy funkcjonalno-przestrzenne, w szczególności poprzez odnawianie lub budowę placów parkingowych, chodników lub oświetlenia ulicznego.

Na terenie Trześniowa do obszaru o szczególnym znaczeniu dla zaspokojenia potrzeb mieszkańców, sprzyjających nawiązywaniu kontaktów społecznych, ze względu na położenie i cechy funkcjonalno – przestrzenne zalicza się niewielki plac zabaw dla dzieci, sklep spożywczy, przystanek PKS oraz boiska sportowe.

Wymienione miejsca pełnią bardzo ważną rolę w codziennym życiu mieszkańców, ponieważ umożliwiają zaspokajanie podstawowych potrzeb dzieci i młodzieży, dorosłych oraz osób starszych. Czynnemu wypoczynkowi i działaniom sportowo - rekreacyjnym mieszkańców służy miejscowy plac zabaw oraz boiska sportowe.

Plac zabaw ulokowany blisko zabudowań mieszkalnych, to miejsce spotkań dzieci i ich rodziców, gdzie na świeżym powietrzu oraz w otoczeniu przyrody wszyscy mogą aktywnie spędzić czas bądź po prostu mają okazję do rozmowy czy wymiany opinii i spostrzeżeń.

Boiska sportowe – do piłki nożnej zlokalizowane na krańcu wsi oraz do piłki siatkowej zlokalizowane w pobliżu placu zabaw służą aktywnym formom spędzania wolnego czasu mieszkańców. Boisko do piłki nożnej jest także miejscem organizowania lokalnych imprez i festynów.

Przystanek PKS – jedyny we wsi – stanowi punkt oczekiwań dla podróżnych, którzy w ten sposób mogą dostać się do innych, pobliskich miejscowości. Sklep spożywczy umożliwia codzienne bieżące dokonywanie zakupów.

Wyżej wymienione miejsca zaliczane do obszaru o szczególnym znaczeniu dla mieszkańców wsi Trześniów są elementami wpisanymi w życie wiejskie, które integrują mieszkańców oraz nadają kierunek ich dnia powszedniego.

Jednak pod względem jakościowym obszar ten jest ubogi, ponieważ we wsi brakuje wyznaczonego miejsca do stałych, całorocznych spotkań mieszkańców, miejsc rekreacyjno-wypoczynkowych atrakcyjnych turystycznie. Stan infrastruktury sportowej także nie jest zadowalający.

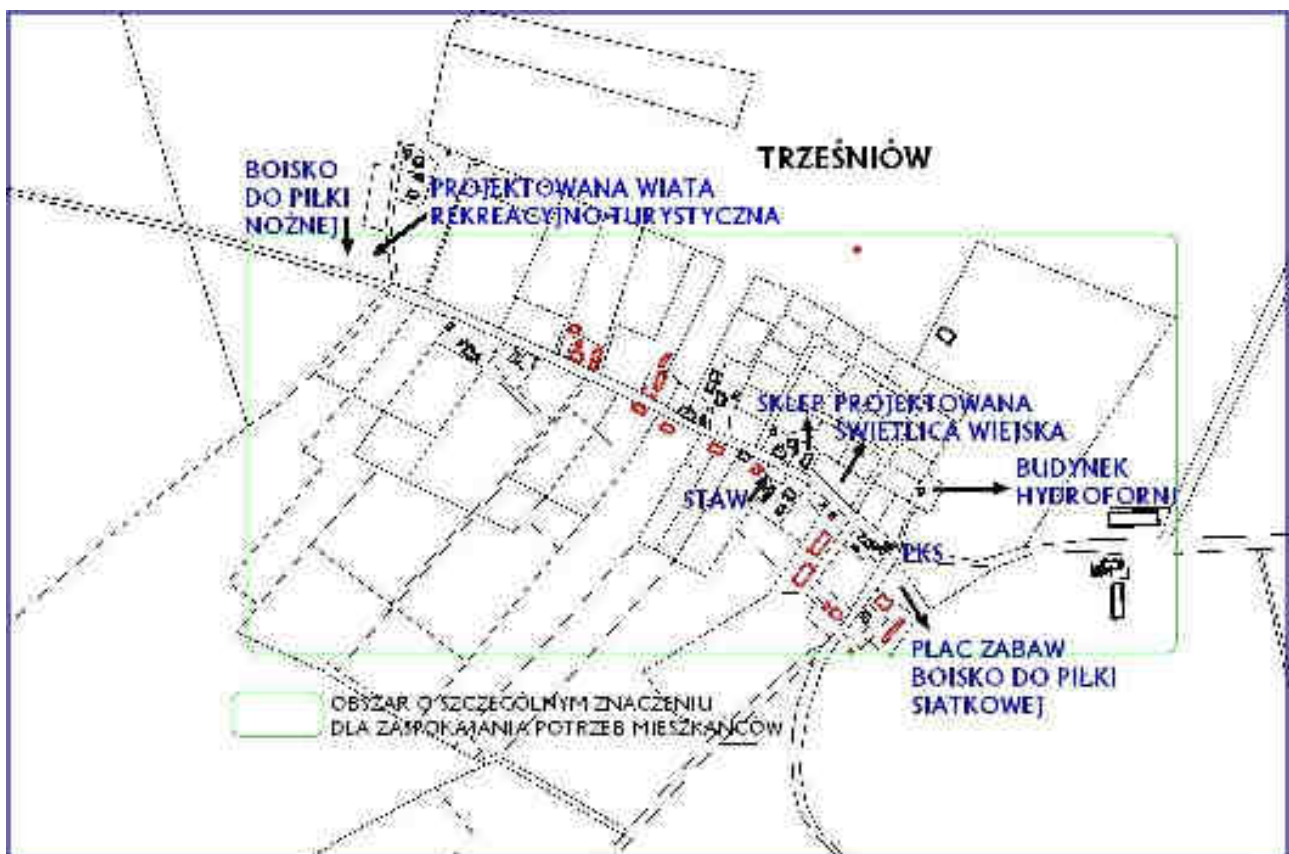
Plan rozwoju przewiduje realizację zadań, które wykorzystując potencjał miejscowości przyczynią się do zaspokojenia potrzeb mieszkańców. Realizacja zaplanowanych działań wzbogaci obszar o kolejne miejsca o szczególnym znaczeniu dla zaspokojenia potrzeb mieszkańców, sprzyjających nawiązywaniu kontaktów społecznych. Działania te w dużym stopniu przyczynią się do pokonania znacznej dysproporcji rozwojowej w stosunku do innych miejscowości wiejskich gminy.

Priorytetem jest wzbogacenie miejscowości o nowy obiekt w postaci świetlicy wiejskiej, która stać się ma centrum życia wiejskiego. Jest to miejsce, które integruje, umacnia więzi społeczności lokalnej, stwarza warunki do rozwoju zainteresowań oraz organizacji czasu wolnego mieszkańców, począwszy

od najmłodszych a na osobach starszych kończąc. Budowa świetlicy z pewnością będzie miała nieoceniony wpływ na poprawę jakości życia mieszkańców wsi. Lokal świetlicy stanie się całorocznym, głównym miejscem działań rekreacyjnych, miejscem organizacji imprez okolicznościowych i rozrywkowych dla mieszkańców, a także umożliwi i ułatwi nawiązywanie kontaktów z osobami zamieszkującymi wieś Trześniów, jak również spoza miejscowości.

Świetlica stanie się bodźcem do aktywizacji społeczności lokalnej oraz rozbudzania motywacji do bardziej efektywnego gospodarowania czasem wolnym. W ten sposób obecny obszar stanie się bardziej atrakcyjny, także dla turystów. Świetlica wiejska dla społeczności lokalnej stanie się miejscem wypoczynku, pracy, edukacji, a także życia społeczno – kulturalnego wsi.

Realizacja zamierzeń ma być odpowiedzią na bieżące potrzeby mieszkańców oraz będzie stanowić nową wartość w przestrzeni społecznej oraz infrastrukturze wsi dla obecnych i przyszłych pokoleń.



Mapa 5. Mapa pogładowa obszaru.

X. PLANOWANE KIERUNKI ROZWOJU WSI.

1. Charakterystyka planowanych przedsięwzięć.

1. Budowa świetlicy wiejskiej wraz z wyposażeniem

Zadanie będzie polegało na budowie nowego, dotąd nieistniejącego obiektu wraz z zagospodarowaniem terenu, który stanie się miejscem spotkań mieszkańców sprzyjającym nawiązywaniu kontaktów społecznych o szczególnym znaczeniu dla zaspokojenia ich potrzeb. Świetlica ma stanowić miejsce integracji i główny punkt życia społeczno – kulturalnego wsi. Miejsce to służyć będzie zarówno do organizacji imprez i uroczystości okolicznościowych jak i do spotkań mieszkańców. W ramach zadania świetlica zostanie wyposażona m.in. w podstawowe meble zaplecza biurowego, tj. stoły i krzesła oraz urządzenia i meble zaplecza kuchennego, tj. niezbędny sprzęt agd oraz meble kuchenne.

2. Wyposażenie miejscowego placu zabaw o nowe elementy

Zagospodarowanie terenu placu zabaw urządzeniami dostosowanymi do wieku i możliwości rozwojowych dzieci, które stworzą warunki do aktywnego spędzania czasu wolnego oraz bezpieczeństwa podczas zabawy. W ramach przedsięwzięcia przewiduje się zakup nowych, profesjonalnych elementów – pojedynczych huśtawek, karuzeli, bujaków i drabinek. Dodatkowo plac zabaw będzie wyposażony w piaskownicę oraz elementy małej architektury – ławki, kosze na śmieci. Elementem ozdobnym placu zabaw będą nasadzone rośliny i krzewy.

3. Zagospodarowanie wolnych terenów zielenią urządzoną z elementami małej architektury.

Zadanie będzie miało na celu nasadzenie krzewów, kwiatów wieloletnich oraz zastosowanie elementów małej architektury typu kosze na śmieci, ławki w celu poprawy wizerunku miejscowości a także stworzenia miejsca wypoczynku i rekreacji zarówno dla mieszkańców jak i turystów.

4. Organizacja imprez kulturalnych, rekreacyjnych lub sportowych

Organizacja różnego rodzaju imprez kulturalnych, rekreacyjno-sportowych, festynów, pikników na terenie swojej miejscowości, w celu zagospodarowania i umilenia wolnego czasu wszystkim mieszkańcom.

5. Zagospodarowanie terenu przy zbiorniku wodnym (staw) zlokalizowanym na działce nr ewid. 54

W ramach zadania planuje się zastosowanie zabiegów pielęgnacyjnych polegających na odmuleniu dna, oczyszczeniu poprzez wycinanie trzcin i krzaków zarastających zbiornik, wyskarpowaniu brzegów zbiornika. Planuje się postawienie nowego ogrodzenia wokół zbiornika oraz nasadzenie roślin wieloletnich w celu poprawy estetyki miejscowości a także bezpieczeństwa mieszkańców. Działka

zajmuje obszar o powierzchni 0,1 ha, właścicielem gruntu jest Gmina Ośno Lubuskie. Zbiornik pełnić będzie funkcje melioracyjne a także rolę zbiornika przeciwpowodziowego.

6.Modernizacja boiska do piłki nożnej

W ramach inwestycji planuje się modernizację nawierzchni boiska poprzez wykonanie nowej podbudowy i nawierzchni z trawy naturalnej, wykonanie drenażu i odwodnienia boiska wraz z infrastrukturą towarzyszącą, tj. oświetlenie boiska.

Ponadto przewiduje się wykonanie ogrodzenia terenu, wykonanie ciągów komunikacyjnych oraz miejsc siedzących - ławki dla drużyn i kibiców. Planuje się także wyposażyć boisko w piłkochwyty oraz bramki.

7.Budowa wiaty rekreacyjno-turystycznej

Budowa wiaty rekreacyjno-turystycznej ma na celu stworzenie dogodnego miejsca wypoczynku dla mieszkańców oraz turystów odwiedzających miejscowość, w szczególności turystów aktywnie spędzających czas, podróżujących na rowerach ścieżką rowerową czy też pielgrzymów szlaku Jakubowego. Wiata zostanie wyposażona w ławo-stoły oraz kosz na śmieci. W bezpośrednim sąsiedztwie wiaty zostanie ustawiony stojak rowerowy. Turyści w każdej chwili będą mogli zatrzymać się pod zadaszeniem aby zregenerować siły przed dalszą wędrówką.

Ponadto miejsce to ma służyć mieszkańcom Trześniowa jako miejsce integracji, rekreacji oraz sprzyjające nawiązywaniu kontaktów społecznych. Obiekt będzie miał służyć także lokalnej społeczności do organizowania imprez w plenerze.

XI. Harmonogram rzeczowo - finansowy realizacji planu rozwoju.

Lp.	Rodzaj działania	Przewidywany termin realizacji	Szacunkowy koszt brutto w PLN	Źródło finansowania
1	Budowa świetlicy wiejskiej wraz z wyposażeniem	2013-2014	1 100 000,00	EFROW
2	Wyposażenie miejscowego placu zabaw o nowe elementy	2015	100 000,00	EFROW
3	Zagospodarowanie wolnych terenów zielenią urządzoną z elementami małej architektury	2016	100 000,00	EFROW
4	Organizacja imprez kulturalnych, rekreacyjnych lub sportowych	2013-2020	50 000,00	Budżet gminy/ fundusz sołecki
5	Zagospodarowanie terenu przy zbiorniku wodnym (staw) zlokalizowanym na działce nr ewid. 54	2019	100 000,00	EFROW
6	Modernizacja boiska do piłki nożnej	2019	500 000,00	EFROW
7	Budowa wiaty rekreacyjno-sportowej	2020	25 000,00	EFROW

XII. PODSUMOWANIE.

Nasza wizja:

Dlaczego chcemy odnowy wsi?

- nasza wieś ma wszelkie szanse rozwojowe – mamy sporo atrakcyjnych terenów, chętnie powitamy nowych mieszkańców ceniących spokój i kameralność,
- chcemy żyć w pięknym estetycznym otoczeniu,
- chcemy się lepiej poznać i zintegrować,
- chcemy poprawić warunki codziennego życia, wyrównać nasze szanse z miastem i większymi ośrodkami naszej gminy,
- chcemy zapewnić dobre warunki życia dla młodych ludzi.

Nasza wizja – jakie ma być nasze życie?

Trześniów będzie:

- wsią nowoczesną, bezpieczną i wygodną,
- dawał szansę na wypoczynek, sport i rekreację dla dzieci, młodzieży oraz dorosłych,
- wsią zintegrowaną, z aktywną i nowoczesną społecznością podtrzymującą wiejską tradycję,
- wsią dbającą o dzieci i młodzież, a także integrującą wszystkich mieszkańców, by każdy mieszkaniec czuł się ważnym członkiem naszej społeczności i miał lepsze warunki do rozwoju,
- wsią dbającą o zachowanie walorów przyrodniczych i kulturowych, zachowującą kameralną, przyjazną skalę urbanistyczną, eksponującą naturalny krajobraz.

Dla realizacji naszej wizji konieczne będzie także zaangażowanie i współdziałanie władz samorządowych Gminy Ośno Lubuskie, zwłaszcza w działaniach wymagających znacznego wkładu finansowego. Trześniów dzięki działaniom własnym, wspomaganym przez gminę oraz fundusze zewnętrzne może stać się modnym i atrakcyjnym miejscem zamieszkania, ale także miejscem wycieczek i przystankiem na turystycznych trasach.