

Załącznik do Uchwały Nr
Rady Miejskiej w Ośnie Lubuskim
z dnia

PROJEKT



Gminny Program Rewitalizacji Gminy Ośno Lubuskie na lata 2017 - 2023

Kraków, 2017

Opracowanie:



Future Green Innovations S.A.

ul. Podole 60

30 – 394 Kraków

Telefon: +48 12 632 41 29

Fax: +48 12 418 26 30

E-mail: office@greenfuture-projekt.pl

Kierownik zespołu

mgr Agnieszka Borcz

Opracował zespół w składzie

mgr inż. Iga Pikul

mgr inż. Paulina Zadora

mgr Piotr Kubisiak

inż. Karol Pławecki

mgr Monika Adamowicz

Spis treści

1. WPROWADZENIE	4
2. OBSZAR REWITALIZACJI GMINY OŚNO LUBUSKIE	5
3. SZCZEGÓŁOWA DIAGNOZA OBSZARU REWITALIZACJI.....	8
3.1. Sfera społeczna.....	8
3.2. Sfera gospodarcza.....	14
3.3. Sfera środowiskowa.....	15
3.4. Sfera przestrzenno-funkcjonalna	16
3.5. Sfera techniczna.....	19
3.6. Podsumowanie negatywnych zjawisk i potencjałów obszaru rewitalizacji	22
4. WIZJA STANU OBSZARU PO PRZEPROWADZENIU REWITALIZACJI	24
5. CELE REWITALIZACJI I KIERUNKI DZIAŁAŃ	26
6. OPIS PRZEDSIĘWZIĘĆ	27
6.1. Podstawowe przedsięwzięcia rewitalizacyjne	29
6.2. Dopuszczalne przedsięwzięcia rewitalizacyjne.....	47
7. SZACUNKOWE RAMY FINANSOWE ORAZ RAMOWY HARMONOGRAM REALIZACJI PROGRAMU	52
8. KOMPLEKSOWOŚĆ I KOMPLEMENTARNOŚĆ PROCESU REWITALIZACJI	55
8.1. Komplementarność przestrzenna	56
8.2. Komplementarność problemowa.....	57
8.3. Komplementarność proceduralno - instytucjonalna.....	60
8.4. Komplementarność międzyokresowa.....	60
8.5 Komplementarność finansowa	64
9. STRUKTURA ZARZĄDZANIA REALIZACJĄ GMINNEGO PROGRAMU REWITALIZACJI	65
10. SYSTEM MONITOROWANIA I OCENY GMINNEGO PROGRAMU REWITALIZACJI.....	67
11. POWIĄZANIAGMINNEGO PROGRAMU REWITALIZACJI Z DOKUMENTAMI STRATEGICZNYMI I PLANISTYCZNYMI GMINY OŚNO LUBUSKIE	72
11.1. Strategia Rozwoju Lokalnego Gminy Ośno Lubuskie na lata 2016 – 2023.....	72
11.2. Studium Uwarunkowań i Kierunków Zagospodarowania Przestrzennego gminy Ośno Lubuskie	73
11.3. Strategia Rozwiązywania Problemów Społecznych Gminy Ośno Lubuskie na lata 2014-2020.....	74
11.4. Program Ochrony Środowiska dla gminy Ośno Lubuskie na lata 2014-2017 z perspektywą na lata 2018-2021	75
11.5. Plan Gospodarki Niskoemisyjnej dla gminy Ośno Lubuskie	75
12. PARTYCYPACJA SPOŁECZNA	79
12.1. Diagnozowanie obszaru zdegradowanego i obszaru rewitalizacji	80
12.2. Programowanie Gminnego Programu Rewitalizacji	86
12.3. Partycypacja społeczna na etapie wdrażania Gminnego Programu Rewitalizacji.....	88
12.4. Mechanizmy włączania mieszkańców i grup interesariuszy w proces rewitalizacji na etapie monitorowania Gminnego Programu Rewitalizacji.....	88
13. OKREŚLENIE NIEZBĘDNYCH ZMIAN W UCHWAŁACH	90
13.1. Określenie niezbędnych zmian w uchwałach, o których mowa w art. 21. ust. 1 ustawy z dnia 21 czerwca 2001 o ochronie praw lokatorów, mieszkaniowym zasobie gminnym i o zmianie kodeksu Cywilnego.....	90
13.2. Określenie niezbędnych zmian w uchwale, o której mowa w art. 7 ust. 3	90
13.3. Specjalna Strefa Rewitalizacji.....	91
14. SPOSÓB REALIZACJI PROGRAMU W ZAKRESIE PLANOWANIA I ZAGOSPODAROWANIA PRZESTRZENNEGO.....	92
14.1. Zakres niezbędnych zmian w Studium Uwarunkowań i Kierunków Zagospodarowania Przestrzennego gminy	92
14.2. Zmiany w Miejscowych Planach Zagospodarowania Przestrzennego gminy	92
15. STRATEGICZNA OCENA ODDZIAŁYWANIA NA ŚRODOWISKO.....	93

1. WPROWADZENIE

W ostatnich latach zwraca się szczególną uwagę na rewitalizację ośrodków miejskich i wiejskich. Pojęcie rewitalizacji zostało uwzględniane również w dokumentach rządowych wyznaczających kierunki rozwoju kraju, m. in. w Krajowej Strategii Rozwoju Regionalnego oraz w koncepcji Przestrzennego Zagospodarowania Kraju 2030. Z kolei Narodowy Plan Rewitalizacji wymaga podejścia kompleksowego do wyprowadzania danego obszaru ze stanu kryzysowego poprzez działania w sferze społecznej, gospodarczej, technicznej, przestrzenno-funkcjonalnej i środowiskowej.

Rewitalizacja stanowi proces wyprowadzania ze stanu kryzysowego obszarów zdegradowanych, prowadzony w sposób kompleksowy, poprzez zintegrowane działania na rzecz lokalnej społeczności, przestrzeni i gospodarki, skoncentrowane terytorialnie, prowadzone przez interesariuszy rewitalizacji na podstawie programu rewitalizacji.

Przygotowanie, koordynowanie i tworzenie warunków do prowadzenia rewitalizacji, a także jej prowadzenie w zakresie właściwości gminy, stanowią jej zadania własne wobec czego Gmina Ośno Lubuskie przystąpiła do opracowania Gminnego Programu Rewitalizacji.

Gminny Program Rewitalizacji jest inicjowanym, opracowanym i uchwalonym przez radę gminy, wieloletnim programem działań całościowych, obejmującym powiązane wzajemnie przedsięwzięcia w sferze społecznej, gospodarczej, przestrzenno-funkcjonalnej, technicznej lub środowiskowej, zmierzającym do wyprowadzenia obszaru zdegradowanego ze stanu kryzysowego oraz stworzenia warunków do jego zrównoważonego rozwoju. Program stanowi narzędzie planowania, koordynowania i integrowania różnorodnych aktywności w ramach rewitalizacji. Pozwala on na prowadzenie wieloletniego procesu rewitalizacji w sposób skoordynowany, zintegrowany, zgodny z potrzebami i oczekiwaniami interesariuszy.

Projekt Gminnego Programu Rewitalizacji Gminy Ośno Lubuskie na lata 2017-2023 został sporządzony na podstawie art. 18 ust. 2 pkt 15 ustawy z dnia 8 marca 1990 r. o samorządzie gminnym (Dz. U. z 2017 r. poz. 1875) oraz zgodnie z ustawą z dnia 9 października 2015 r. o rewitalizacji (Dz. U. z 2017 r. poz. 1023, 1529, 1566). Dokument jest zgodny również z „Wytycznymi w zakresie rewitalizacji w programach operacyjnych na lata 2014-2020 Ministerstwa Rozwoju z dnia 2 sierpnia 2016 roku (MR/H 2014-2020/20(2)08/2016), co stanowi podstawę ubiegania się o dofinansowanie dla przedsięwzięć rewitalizacyjnych opisanych w tym dokumencie. Środki będzie można pozyskać z Regionalnych programów operacyjnych w ramach perspektywy finansowej 2014-2020.

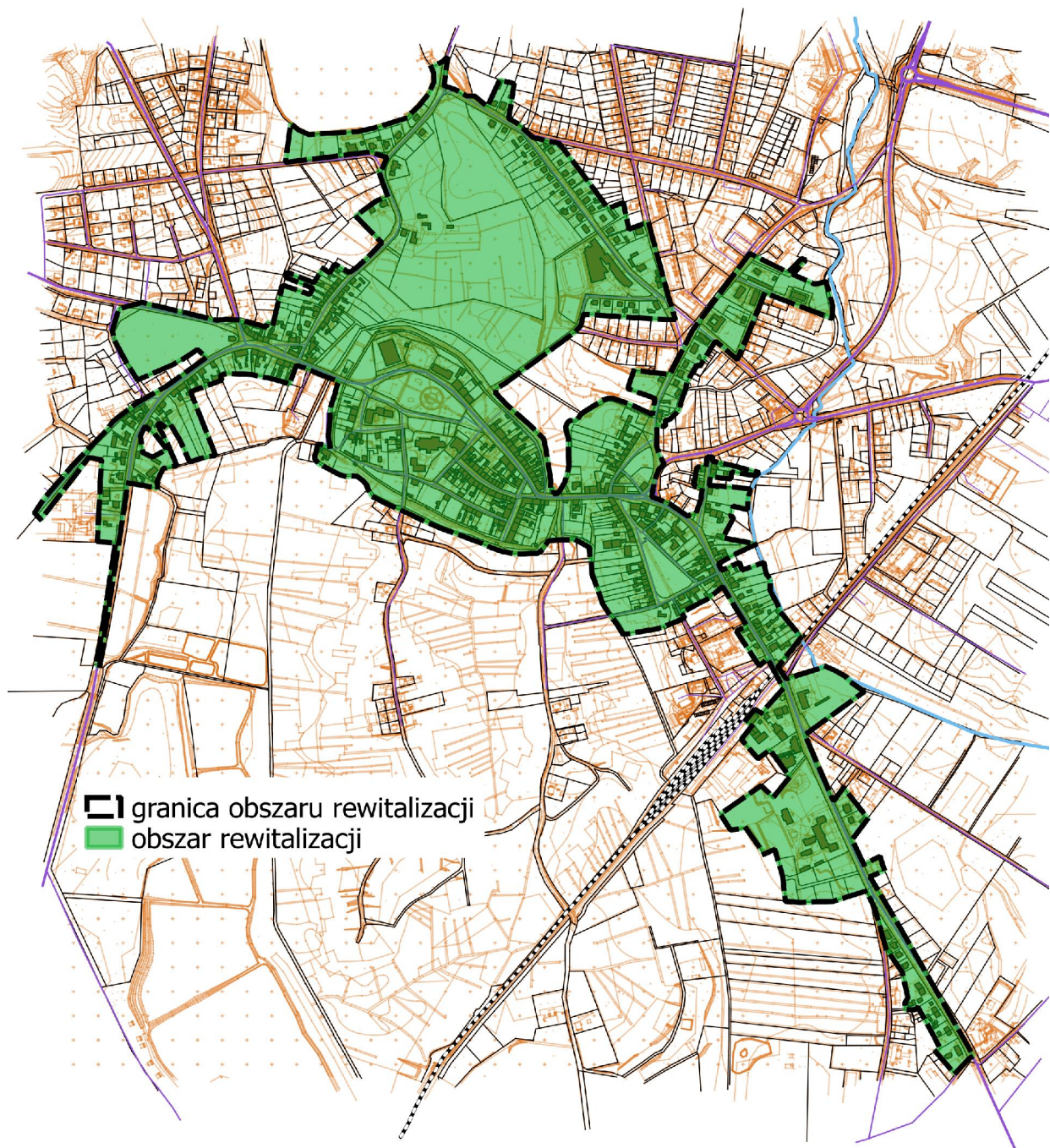
2. OBSZAR REWITALIZACJI GMINY OŚNO LUBUSKIE

Zgodnie z ustawą o rewitalizacji część lub całość obszaru zdegradowanego cechująca się szczególną koncentracją negatywnych zjawisk, na którym, z uwagi na istotne znaczenie dla rozwoju lokalnego, zamierza się prowadzić rewitalizację, określa się obszarem rewitalizacji. Obszar rewitalizacji musi zatem mieścić się w granicach obszaru zdegradowanego, nie musi jednak obejmować go w całości.

Obszar rewitalizacji może być podzielony na podobszary, w tym nieposiadające wspólnych granic, lecz nie może obejmować więcej niż 20% powierzchni gminy oraz w jego granicach nie może mieszkać więcej niż 30% mieszkańców gminy.

W celu wyznaczenia obszaru zdegradowanego i obszaru rewitalizacji przystąpiono do sporządzenia diagnozy, mającej wskazać obszar gminy znajdujący się w stanie kryzysowym z powodu koncentracji negatywnych zjawisk w sferze społecznej oraz co najmniej jednego z następujących negatywnych zjawisk: gospodarczych lub technicznych, przestrzenno-funkcjonalnych lub środowiskowych. Opracowany dokument „Diagnoza służąca wyznaczeniu obszaru zdegradowanego i obszaru rewitalizacji miasta i gminy Ośno Lubuskie” stanowił załącznik do wniosku Burmistrza o wyznaczenie obszaru zdegradowanego i obszaru rewitalizacji. Wyznaczony na podstawie powyższej diagnozy obszar zdegradowany obejmuje granice: obszaru I i obszaru II miasta Ośno Lubuskie, a także sołectwa Grabno, Radachów i Trześniów. Spośród w/w obszarów szczególną koncentracją negatywnych zjawisk cechuje się obszar I miasta Ośno Lubuskie. Wobec powyższego obszar ten został wyznaczony jako obszar rewitalizacji.

Granice obszaru rewitalizacji przedstawiono na poniższej rycinie.



Rycina 1. Obszar rewitalizacji w gminie Osno Lubuskie

Źródło: opracowanie własne

Zgodnie z ustawą z dnia 9 października 2015 r. o rewitalizacji obszar zdegradowany i obszar rewitalizacji gminy Osno Lubuskie został wskazany w uchwale Rady Miejskiej w Osnie Lubuskim nr XVI/167/2017 z dnia 30 marca 2017 r. w sprawie wyznaczenia obszaru zdegradowanego i obszaru rewitalizacji.

Obszar rewitalizacji wskazany w/w uchwale zamieszkuje 1856 osób, co stanowi 29,30% mieszkańców gminy oraz obejmuje powierzchnię 80,9 ha, co stanowi 0,39% powierzchni gminy.

3. SZCZEGÓŁOWA DIAGNOZA OBSZARU REWITALIZACJI

Szczegółowa diagnoza obszaru rewitalizacji obejmuje m.in. analizę negatywnych zjawisk społecznych, gospodarczych, środowiskowych, przestrzenno-funkcjonalnych i technicznych oraz lokalnych potencjałów występujących na terenie tego obszaru. Opis szczegółowej diagnozy został przedstawiony w podziale na poszczególne sfery.

3.1.Sfera społeczna

Obszar rewitalizacji zamieszkuje 1856 osób na powierzchni 0,809 km², tym samym średnia gęstość zaludnienia na jego obszarze wynosi 2294,19 os./km² przy średniej w gminie wynoszącej 32,05 os./km².

Struktura wieku mieszkańców obszaru rewitalizacji jest zbliżona do średnich wartości w gminie. Udział osób w wieku przedprodukcyjnym przewyższa udział osób w wieku poprodukcyjnym, co stanowi wysoki potencjał demograficzny obszaru rewitalizacji. Obciążenie demograficzne będące odzwierciedleniem stosunku liczby ludności w wieku poprodukcyjnym do liczby ludności w wieku produkcyjnym na obszarze rewitalizacji charakteryzuje się wartością mniej korzystną od średniej dla gminy, co przedstawia poniższa tabela.

Prognozy demograficzne wskazują, iż obciążenie demograficzne będzie stale rosnąć, co wpłynie na pogorszenie relacji między liczbą osób pracujących, a liczbą przyszłych emerytów. Starzenie się społeczeństwa wynika m.in. z emigracji osób młodszych oraz niekorzystnych zmian procesów demograficznych tj. niskiego przyrostu naturalnego. Przyczyną wzrostu liczby osób starszych jest również osiągnięcie wieku emerytalnego przez osoby urodzone podczas powojennego wyżu demograficznego.

Tabela 1. Struktura wieku mieszkańców obszaru rewitalizacji na tle gminy Ośno Lubuskie

	Liczba mieszkańców	Udział osób w wieku przedprodukcyjnym	Udział osób w wieku produkcyjnym	Udział osób w wieku poprodukcyjnym	Ludność w wieku poprodukcyjnym w stosunku do ludności w wieku produkcyjnym
obszar rewitalizacji	1856	20,45	64,16	15,39	24,81
Gmina	6335	19,85	64,44	15,76	24,70

Źródło: dane Urzędu Miejskiego w Ośnie Lubuskim

Porównując wartość bezrobocia na obszarze rewitalizacji do średniej wartości w gminie jego poziom jest stosunkowo niski. Liczba osób bezrobotnych na 1000 mieszkańców wynosi 5,93. Mimo to liczba osób bezrobotnych zamieszkujących obszar rewitalizacji stanowi 22% ogółu wszystkich osób bezrobotnych w gminie. Negatywnym zjawiskiem związanym z sytuacją na rynku pracy w obszarze rewitalizacji jest natomiast długotrwałe bezrobocie. Udział osób długotrwałe bezrobotnych w ogólnej liczbie osób bezrobotnych wynosi 33%. Brak interwencji w przypadku wspomnianego zjawiska może prowadzić do licznych negatywnych skutków społecznych, psychospołecznych oraz ekonomicznych, takich jak szybka degradacja ekonomiczna jednostki i rodziny, poszerzanie się sfery ubóstwa oraz degradacja zawodowa i marginalizacja jednostek i całych grup społecznych. Osoby długotrwałe bezrobotne, wraz z przedłużającym się czasem pozostawania poza sferą zatrudnienia, mogą mieć coraz większe problemy z ponowną adaptacją do wymagań rynku pracy. Największą grupę osób pozostających bez pracy w obszarze rewitalizacji stanowią osoby bez wykształcenia średniego (ok. 60%), następnie bez kwalifikacji (16,7%), samotnie wychowujących dzieci (16,7%) oraz bez doświadczenia (13,3%). Wartości te przekraczają 100% z racji kwalifikacji 1 osoby bezrobotnej do kilku kategorii. Kolejnym problemem związanym z rynkiem pracy jest wysoki udział osób bezrobotnych powyżej 50 r. ż. (ok. 50% ogółu osób bezrobotnych).

Tabela 2. Liczba bezrobotnych na obszarze rewitalizacji na tle gminy Ośno Lubuskie

	liczba mieszkańców	liczba bezrobotnych	Liczba osób bezrobotnych na 1000 mieszkańców
obszar rewitalizacji	1856	11	5,93
Gmina	6335	50	7,89

Źródło: dane Powiatowy Urząd Pracy w Słubicach

Ubóstwo należy do zjawisk negatywnych, wywierających duży wpływ na poziom i jakość życia mieszkańców. Oddziałuje na szersze rozumiane zadowolenie społeczne oraz gospodarkę lokalną, regionalną i krajową. Zjawisko to tworzy wiele barier i ograniczeń rozwoju, zmniejsza popyt na dobra i usługi pozyskiwane przez mieszkańców, wpływa na nierównomierny dostęp do edukacji, postępujące patologie społeczne, hamuje szanse życiowe. Ubóstwo oddziałuje również na psychikę osób dotkniętych problemami, wywołuje stany depresyjne, nerwicowe, brak chęci do zmian i rezygnację z prób wyjścia z trudnych sytuacji życiowych.

Na obszarze gminy Ośno Lubuskie działa Ośrodek Pomocy Społecznej wraz z Środowiskowym Domem Samopomocy, mający siedzibę na obszarze rewitalizacji. Działania podejmowane przez jego pracowników mają na celu przeciwdziałanie i udzielanie wsparcia mieszkańcom gminy. Wsparcie to jest kierowane do osób, borykających się z takimi problemami jak: bezrobocie, niepełnosprawność, przewlekła choroba, problemy opiekuńczo-wychowawcze, czy alkoholizm. Trudności te wielokrotnie prowadzą do wykluczenia z życia społecznego, powiększając dystans pomiędzy różnymi warstwami społecznymi.

Pobieranie zasiłków może doprowadzić do stanu, w którym mieszkańcy nie potrafiąc przezwyciężyć trudności związanych z ubóstwem, będą coraz częściej korzystać z zewnętrznej pomocy, prowadząc tym samym do powstawania problemu wyuczonej bezradności. Jako problem wyróżnia się także powielanie wśród członków rodzin negatywnych wzorców zachowań obserwowanych zarówno między swoimi krewnymi, a także w najbliższym otoczeniu, w gronie sąsiadów oraz znajomych.

Obszar rewitalizacji charakteryzuje się wysoką liczbą osób korzystających ze świadczeń socjalnych. Ze świadczeń korzysta 91 osób, stanowiących 31% wszystkich osób pobierających świadczenia socjalne. Liczba ta stanowi 5% wszystkich mieszkańców tego obszaru oraz 2,3% mieszkańców miasta Ośno Lubuskie. W przeliczeniu na 1000 mieszkańców średnio w gminie korzysta 46,25 osób, na obszarze rewitalizacji zaś 49,03 osób. Tym samym wartość ta wskazuje na istotny problem, związany z ubóstwem i wielkością udzielanej pomocy społecznej występujący w obszarze rewitalizacji.

Tabela 3. Liczba osób korzystających ze świadczeń socjalnych na obszarze rewitalizacji na tle gminy Ośno Lubuskie

	Liczba mieszkańców	Liczba osób korzystających ze świadczeń socjalnych	Liczba osób korzystających ze świadczeń socjalnych na 1000 mieszkańców
obszar rewitalizacji	1856	91	49,03
Gmina	6335	293	46,25

Źródło: dane Ośrodka Pomocy Społecznej w Ośnie Lubuskim

Obszar rewitalizacji gminy Ośno Lubuskie charakteryzuje się również wysoką liczbą przypadków bezradności w sprawach opiekuńczo-wychowawczych w przeliczeniu na 1000 mieszkańców, która wynosi 1,08 przy średniej dla gminy 0,79. Wyższa wartość analizowanego zjawiska w obszarze rewitalizacji świadczy o występowaniu problemów, związanych z funkcjonowaniem rodziny. Pomoc społeczną z powyższego tytułu mogą uzyskać rodziny wielodzietne, rodziny niepełne, rodziny w ramach wsparcia prowadzenia gospodarstwa domowego oraz występowania problemu niepełnosprawności.

Tabela 4. Liczba przypadków bezradności w sprawach opiekuńczo-wychowawczych na obszarze rewitalizacji na tle gminy Ośno Lubuskie

	Liczba mieszkańców	Liczba przypadków bezradności w sprawach opiekuńczo-wychowawczych	Liczba przypadków bezradności w sprawach opiekuńczo-wychowawczych na 1000 mieszkańców
obszar rewitalizacji	1856	2	1,08
Gmina	6335	5	0,79

Źródło: dane Ośrodka Pomocy Społecznej w Ośnie Lubuskim

Zgodnie z danymi Komendy Powiatowej Policji w Słubicach liczba czynów zabronionych i interwencji w 2015 roku odnotowanych w obszarze rewitalizacji wynosiła 184 (stanowiąc 33% czynów zabronionych i interwencji na terenie całej gminy). Jest to najwyższa wartość na terenie gminy Ośno Lubuskie. W przeliczeniu na 1000 mieszkańców gminy, popełniono 89,50 czynów zabronionych, przy czym wartość ta na obszarze rewitalizacji była znacznie wyższa i wynosiła 99,14. Występowanie tego typu czynów wpływa negatywnie na poczucie bezpieczeństwa wśród mieszkańców, mające bezpośrednie przełożenie na niższą jakość ich życia.

Tabela 5. Liczba czynów zabronionych i interwencji policyjnych na obszarze rewitalizacji

	liczba mieszkańców	Liczba czynów zabronionych i interwencji policyjnych	Liczba czynów zabronionych i interwencji policyjnych na 1000 mieszkańców
obszar rewitalizacji	1856	184	99,14
Gmina	6335	567	89,50

Źródło: dane Komendy Powiatowej Policji w Słubicach

W obszarze rewitalizacji w 2016 r. funkcjonowały 3 placówki oświatowe w tym: Samorządowe Przedszkole, Zespół Szkół Publicznych im. Marii Skłodowskiej-Curie i Zespół Szkół Ekonomicznych.

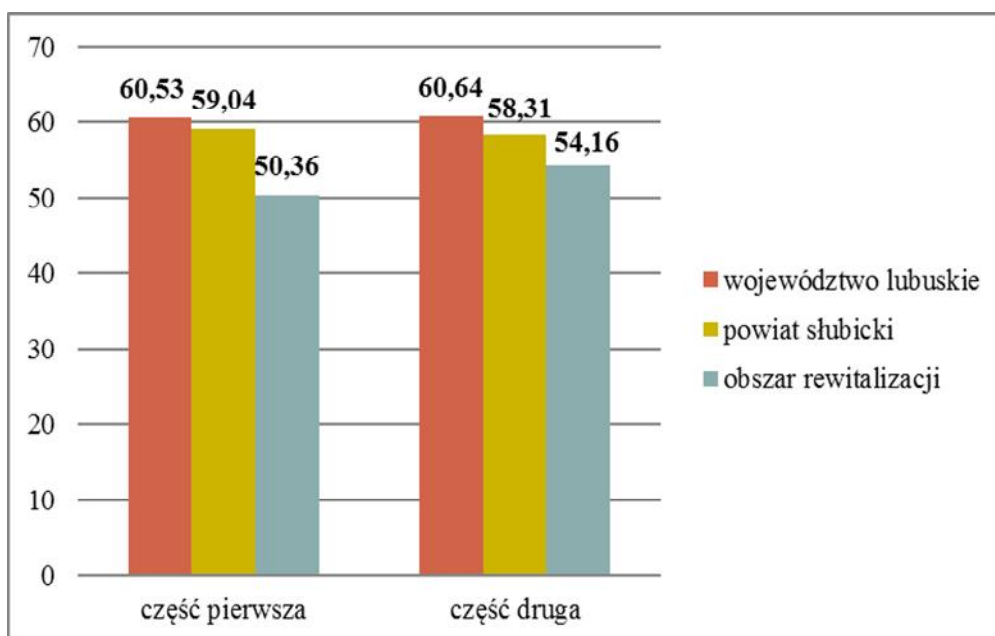
Tabela 6. Wykaz działających placówek oświaty na terenie gminy Ośno Lubuskie

Nazwa placówki	Adres placówki
Samorządowe Przedszkole Publiczne w Ośnie Lubuskim	ul. 3 Maja 20, 69-220 Ośno Lubuskie
Zespół Szkół Publicznych im. Marii Skłodowskiej-Curie w Ośnie Lubuskim (Szkoła Podstawowa z klasami byłego Gimnazjum Publicznego)	ul. Jeziorna 3 69-220 Ośno Lubuskie
Zespół Szkół Ekonomicznych w Ośnie Lubuskim (Technikum Ekonomiczne, Technikum Hotelarskie, Zasadnicza Szkoła Zawodowa, Liceum Ogólnokształcące, Policealna Szkoła dla Dorosłych i Młodzieży, Młodzieżowy Ośrodek Socjoterapii)	ul. Rzepińska 8, 69-220 Ośno Lubuskie

Źródło: www.osno.pl

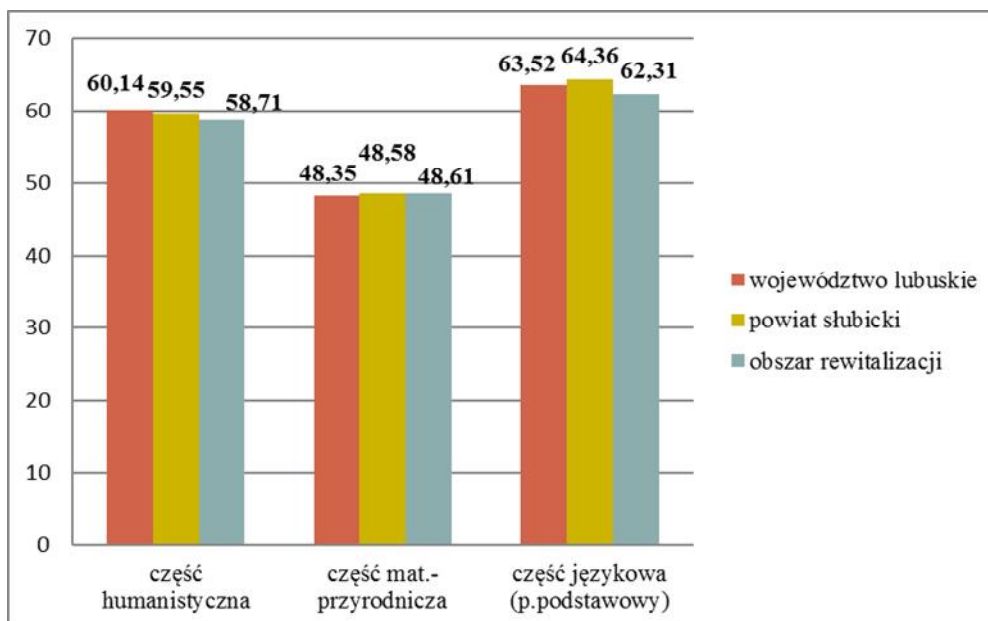
Oceniając poziom edukacji, wykorzystano średnie wyniki sprawdzianu 6-klasisty i egzaminu gimnazjalnego. Średni wynik sprawdzianu uczniów 6 klasy podstawowej uczęszczających do Szkoły Podstawowej w 2016 r. kształtowały się na niższym poziomie niż średnie wyniki dla powiatu ślubickiego i województwa lubuskiego. Z pierwszej części średni wynik dla szkoły wynosił 50,36%, zaś z drugiej części 54,16%, natomiast dla powiatu ślubickiego (pierwsza część 59,04%, druga część 58,31%) i województwa lubuskiego (pierwsza część 60,53%, druga część 60,64%).

Drugim wskaźnikiem diagnozującym poziom edukacji były średnie wyniki egzaminu gimnazjalnego uczniów, uczęszczających do Gimnazjum Publicznego w 2016 r., które również kształtowały się na niższym poziomie niż w powiecie i w województwie. Z części humanistycznej średni wynik dla gimnazjum wynosił 58,71%, z części językowej 62,31%, zaś z części matematyczno-przyrodniczej 48,61.



Wykres 1. Średni wynik sprawdzianu 6-klasisty na tle województwa, powiatu i obszaru rewitalizacji w 2016 r.

Źródło: Opracowanie własne na podstawie danych Okręgowej Komisji Edukacyjnej w Poznaniu



Wykres 2. Średni wynik egzaminu gimnazjalnego na tle województwa, powiatu i obszaru rewitalizacji w 2016 r.

Źródło: Opracowanie własne na podstawie danych Okręgowej Komisji Edukacyjnej w Poznaniu

Do problemów społecznych występujących w obszarze rewitalizacji należy także niski poziom uczestnictwa w życiu publicznym i kulturalnym. Działający na terenie gminy i mający siedzibę na obszarze rewitalizacji Miejski Dom Kultury posiada bogatą ofertę kulturalną w zakresie upowszechniania różnych jej form, skierowaną do różnych grup wiekowych. W ramach Miejskiego Domu Kultury działają m.in.: biblioteka publiczna, dziecięco-młodzieżowa orkiestra dęta, sekcja mażorettek, klub seniora, klub brydżowy, chór „Łączanie”, dyskusyjny klub książki. Organizowane są ponadto wszelkiego rodzaju festyny, zabawy, imprezy plenerowe, akademie okolicznościowe, konkursy, wystawy, prelekcje. Według informacji pozyskanych od dyrektora w/w placówki stwierdza się małe zainteresowanie oraz niski poziom uczestnictwa mieszkańców w w/w ofercie.

Powyższe zjawisko wpływa również negatywnie na poziom integracji lokalnego społeczeństwa, co przekłada się na społeczną oraz gospodarczą aktywność mieszkańców obszaru rewitalizacji. W społeczeństwie, w którym brak jest więzi społecznych znacznie częściej dochodzi do zjawisk negatywnych – przestępczości, wykluczenia społecznego oraz różnego rodzaju patologii.

3.2. Sfera gospodarcza

Liczba podmiotów gospodarczych w 2015 r. w przeliczeniu na 1000 mieszkańców średnio w gminie Ośno Lubuskie wynosiła 49,25, na obszarze rewitalizacji zaś 70,04, co jest wartością dużo wyższą i stanowi potencjał tego obszaru. Wysoka wartość wspomnianego wskaźnika wskazuje na dobry rozwój przedsiębiorczości w obszarze rewitalizacji, który oddziałuje stymulująco na różne elementy społeczności lokalnej i może stać się podstawą do wzrostu dochodów ludności, zwiększenia miejsc pracy i realnego wzrostu dochodów budżetu gminy.

Najliczniejszą grupę wśród podmiotów gospodarczych na obszarze rewitalizacji stanowi sektor MSP. Sektor ten ma istotny wpływ na zmniejszenie bezrobocia w obszarze rewitalizacji, zwiększanie aktywności jego mieszkańców, wspieranie kształtowania postaw przedsiębiorczych, odciążanie budżetu gminy, zmniejszanie kwot wypłacanych jako zasiłki dla bezrobotnych i zapomogi społeczne. Przyczynia się również do zaspokojenia podstawowych potrzeb mieszkańców i podniesienia jakości ich życia. Dlatego też, tak istotne jest, aby utrzymać rosnącą tendencję w istniejącej liczbie podmiotów gospodarczych. Ciągłość w prowadzeniu przedsiębiorstw świadczy o korzystnych i stabilnych warunkach na lokalnym rynku gospodarczym, a także o utrzymywaniu oraz tworzeniu nowych miejsc pracy. Rozwijający się lokalny rynek gospodarczy jest też atrakcyjnym miejscem, który przyciągnąć może przyszłych inwestorów.

Problemem w sferze gospodarczej w obszarze rewitalizacji jest natomiast dynamika zmian, która ukazuje wysoką liczbę zamkniętych podmiotów gospodarczych (42,56 podmioty/1000 mieszkańców) w stosunku do zamkniętych podmiotów na terenie gminy (33,46 podmioty/1000 mieszkańców). Sytuacja ta powoduje, iż w obszarze rewitalizacji występują puste lokale handlowo-usługowe, które ze względu na brak użytkowania zmniejszają atrakcyjność i funkcjonalność przestrzeni publicznej. Z drugiej zaś strony stanowią potencjał w postaci nieruchomości położonych w centrum miasta i możliwych do wynajęcia w celu rozpoczęcia działalności gospodarczej.

Na wysoką liczbę zamkniętych podmiotów ma wpływ wiele czynników m.in. działalność sklepów wielkopowierzchniowych występujących poza ścisłym centrum miasta, które stają się konkurencją dla mniejszych sklepów i lokali usługowych, prowadzących swą działalność w obszarze rewitalizacji. Mniejsze podmioty gospodarcze często jednoosobowe, ze względu na zmniejszenie liczby klientów przestają być rentowne, co z kolei zmusza właścicieli do zakończenia podjętej działalności.

Tabela 7. Liczba podmiotów gospodarczych na obszarze rewitalizacji

	Liczba mieszkańców	Liczba podmiotów gospodarczych	Liczba podmiotów gospodarczych na 1000 mieszkańców	Liczba zamkniętych podmiotów gospodarczych 2012-2015 na 1000 mieszkańców
obszar rewitalizacji	1856	130	70,04	42,56
Gmina	6335	312	49,25	33,46

Źródło: dane Urzędu Miejskiego w Ośnie Lubuskim

3.3.Sfera środowiskowa

Podstawę oceny jakości powietrza stanowią określone w Rozporządzeniu Ministra Środowiska poziomy substancji (pyłów i gazów) w powietrzu. Przekroczenia tych poziomów dla gminy Ośno Lubuskie dotyczą stężeń benzo(a)pirenu zawartego w pyłe PM10.

Główną przyczyną stwierdzonych przekroczeń jest tzw. emisja niska – powstająca w wyniku spalania węgla oraz innych paliw (w tym odpadów) w starych i często źle eksploatowanych kotłach oraz piecach domowych oraz brak scentralizowanego systemu ciepłowniczego.

Spalanie odpadów oraz paliw złej jakości może wynikać z braku wiedzy ekologicznej, jak również z ubóstwa rodzin zamieszkujących obszar rewitalizacji. Na zanieczyszczenie powietrza ma wpływ również ścisła zabudowa mieszkalno-użytkowa obszaru rewitalizacji, w skład której wchodzi budynki niespełniające odpowiednich standardów energooszczędności, co z kolei przyczynia się do większego zużycia paliw.

Na obszarze stwierdza się małą ilość ekologicznych instalacji grzewczych tj. działających w oparciu gaz i olej opałowy oraz praktycznie brak wykorzystania odnawialnych źródeł energii.

Mieszkańcy obszaru rewitalizacji są także narażeni na negatywne skutki wzmożonego ruchu komunikacyjnego. Pomiar natężenia hałasu komunikacyjnego przeprowadzone przez WIOŚ w 2014 r. potwierdziły przekroczenia jego dopuszczalnego poziomu. Wśród negatywnych konsekwencji wysokiego natężenia ruchu wyszczególnić można: zwiększoną niską emisję pochodzącą z pojazdów samochodowych, podwyższony poziom hałasu komunikacyjnego, zmniejszenie poziomu bezpieczeństwa, czy trudności związane z parkowaniem w ścisłym centrum.

Dobry wpływ na jakość środowiska na obszarze rewitalizacji ma natomiast duży udział terenów zielonych i rekreacyjno-wypoczynkowych - ok. 25%. Stanowią one zagospodarowane tereny rekreacyjno-wypoczynkowe m.in.: park z fontanną, park przy ul.

Słowackiego, kompleks boisk sportowych przy Szkole Podstawowej, plac zabaw przy ul. Lipowej, park przy Zespole Szkół Ekonomicznych, teren przy jez. Reczynek oraz niezagospodarowana zielen: głównie teren w rejonie Alei Basztowej (w zasobie gminny obszar o pow. ponad 11ha), teren nieczynnego cmentarza przy kaplicy św. Gertrudy oraz zielen wraz z aleją drzew po zewnętrznej stronie murów.

Bezpośrednio przy granicy obszaru rewitalizacji funkcjonuje jedno większe przedsiębiorstwo produkcyjne w branży: drewno, wyroby drewniane i drewnopochodne. Poza tym brak jest na terenie zakładów przemysłowych i innych dużych emitorów zanieczyszczeń. Dla lokalizacji działalności produkcyjnych funkcjonuje w mieście wydzielona, poza obszarem rewitalizacji, strefa inwestycyjna na wschodnim skraju miasta - Miejski Obszar Przemysłowy.

Gmina posiada uchwalony w 2016 roku dokument strategiczny - Plan Gospodarki Niskoemisyjnej, który określa m.in. kierunki działań w zakresie podnoszenia efektywności energetycznej, ograniczenia emisji zanieczyszczeń do powietrza oraz zwiększenia wykorzystywania odnawialnych źródeł energii.

3.4.Sfera przestrzenno-funkcjonalna

Układ funkcjonalno – przestrzenny obszaru rewitalizacji jest uporządkowany. Występują wszystkie podstawowe funkcje miasta zapewniające podstawowe potrzeby życia mieszkańców: mieszkaniowe, usługowe, komunikacyjne, zieleni, rekreacji i wypoczynku. Lokalizacja zabudowy ma charakter skoncentrowany, nie rozproszony, uzupełniona jest terenami rekreacyjnymi i miejscami publicznymi.

Na obszarze zauważalny jest problem słabego stanu estetyki przestrzeni miejskiej tj. występują: elewacje budynków wymagające renowacji, zły stan techniczny obiektów, niezagospodarowane przestrzenie publiczne, zły stan techniczny części dróg i chodników oraz obiekty w obrębie murów miejskich, które wyglądem nie nawiązują do historycznej zabudowy, stanowią one dysharmonię w terenie oraz obniżają jego jakość.

Obszar rewitalizacji niemal w całości obejmuje granice historycznego układu urbanistycznego miasta wpisanego do rejestru zabytków, gdzie ochronie podlegają nie tylko budynki ale całe elementy układu przestrzennego: układ ulic, parceli, linie zabudowy, zieleni.

Zabudowę mieszkalną stanowią głównie wielorodzinne kamienice dwu i trzy kondygnacyjne usytuowane w zwartej, pierzejowej zabudowie oraz jednorodzinne budynki mieszkalne usytuowane w historycznej linii zabudowy (na granicy działki), niewielką część

stanowią wolnostojące budynki mieszkalne. Na obszarze występuje też budownictwo wielkopłytowe – dwa obiekty.

Obszar rewitalizacji pod względem komunikacyjnym jest stosunkowo dobrze położony względem głównych ciągów komunikacyjnych, tym samym ma dobre połączenie z drogami wojewódzkimi przecinającymi gminę z zachodu na wschód (DW137) oraz z północnego-wschodu na południowy-zachód (DW134). Dobra dostępność komunikacyjna wpływa na jakość życia mieszkańców, podnosząc jego poziom, ułatwiając dostęp do usług wyższego rzędu, pozwala zdobyć lepsze wykształcenie oraz pracę.

Wszystkie drogi na obszarze rewitalizacji są drogami gminnym. Część dróg jest o nawierzchni brukowej (wszystkie drogi w obrębie murów miejskich ul. Lipowa, ul. Słowackiego oraz część ul. B. Chrobrego,) część o nawierzchni bitumicznej, niewielka zaś część o nawierzchni gruntowej (część ul. Bocznej). Większość dróg o nawierzchni brukowej wraz z przyległymi chodnikami jest w dobrym stanie technicznym, ze względu na wykonane prace w 2010 r. w ramach inwestycji: Rewitalizacja historycznego układu komunikacyjnego Starego Miasta oraz Przebudowa i rozbudowa ul. B. Chrobrego wraz z budową ronda. W złym stanie technicznym pozostały natomiast ulice Lipowa i Słowackiego – wymagają one wraz z przyległymi chodnikami kompleksowej przebudowy. Wśród dróg o nawierzchni bitumicznej w najgorszym stanie technicznym wraz z chodnikami są ulice Jeziorna i Łąkowa. Pozostałe ulice wymagają głównych prac naprawczych.

Usługi w zakresie komunikacji publicznej na terenie gminy i obszaru prowadzone są przez przewoźnika PKS Sp. z o.o. w Gorzowie Wielkopolskim oraz PT-H „TRANSHAND” Sp. z o.o. w Słubicach. Oferują połączenia z większymi ośrodkami miejskimi, m.in. Gorzowem Wielkopolskim, Zieloną Górą, Poznaniem, Słubicami i Sulęcinem. Na terenie gminy znajduje się 18 przystanków komunikacji miejskiej, w mieście jest 7 przystanków, natomiast na obszarze rewitalizacji 2 przystanki (przy ulicy Kopernika oraz przy ul. Szkolnej), pozostałe 5 przystanków położonych jest w bliskiej odległości obszaru rewitalizacji (przy ulicach: 11 Listopada, Sulęcińskiej, Rzepińskiej, Strumykowej i Kolejowej).

Obszar rewitalizacji na tle gminy odznacza się dobrym wyposażeniem w instalację sanitarną. Średnie skanalizowanie gminy Ośno Lubuskie wynosi 56,65%, przy czym na tę wartość składa się wyłącznie obszar miasta. Wszystkie budynki w obszarze rewitalizacji są podłączone do sieci wodociągowej oraz prawie wszystkie (98,8%) do sieci kanalizacyjnej. Mieszkańcy, których budynki nie są podłączone do sieci kanalizacyjnej ze względów techniczno-ekonomicznych, korzystają głównie ze szczelnych zbiorników bezodpływowych.

Prawie wszystkie drogi na obszarze uzbrojone są w sieć gazociągu. Część budynków posiada przyłącza gazowe, pozostałe w większości mają możliwość podłączenia do sieci gazowej.

Obszar rewitalizacji charakteryzuje się bardzo dobrym dostępem do podstawowych usług. Na terenie obszaru położone są wszystkie najważniejsze obiekty usług publicznych tj.: Ratusz Miejski w którym mieści się Urząd Miejski, muzeum Ziemi Torzymskiej oraz Centrum Usług Wspólnych (administracja szkolnictwa oraz Zakładu Gospodarki Komunalnej), duży budynek Przychodni Zdrowia, w którym prowadzona jest także działalność rehabilitacyjna w Gabinecie Fizjoterapii Ambulatoryjnej oraz poza usługami leczniczymi prowadzona jest działalność Ośrodka Pomocy Społecznej wraz ze Środowiskowym Domem Samopomocy oraz działalność Miejskiego Domu Kultury wraz z Biblioteką Publiczną. Obiekty usług publicznych na obszarze to jeszcze remiza strażacka, posterunek policji, budynek poczty (bezpośrednio graniczy z obszarem reitalizacji), kościół, kaplica, sala widowiskowa, budynek filii Krajowego Ośrodka Wsparcia Rolnictwa oraz placówki oświatowe: budynek Szkoły Podstawowej wraz z salą gimnastyczną i boiskiem „Orlik”, budynek Zespołu Szkół Ekonomicznych, w którym funkcjonuje również Młodzieżowy Ośrodek Socjoterapii (placówka działa od 01.09.2017r. i obejmuje kształcenie specjalne na poziomie szkoły podstawowej) oraz budynek Przedszkola Samorządowego. Pozostałe usługi na obszarze to głównie handlowe (targowisko, sklepy), bank i drobne usługi komercyjne działające w budynkach mieszkalno-usługowych lub niewielkich lokalach usługowych.

Obszar rewitalizacji charakteryzuje się dużym udziałem terenów publicznych. Wśród nich w posiadaniu gminy są m.in.: wszystkie drogi publiczne, plac przed ratuszem, park z fontanną, park przy ul. Słowackiego, pierścień murów miejskich wraz przyległym terenem, teren zielony w rejonie Alei Basztowej, targowisko, plac zabaw przy ul. Lipowej czy teren przy jez. Reczynek oraz puste, niezagospodarowane tereny. Część z nich jest jednak słabej jakości i wymaga podjęcia działań rewitalizacyjnych. Należą do nich m.in.:

- **drogi wraz z chodnikami przy ulicach: Jeziornej, Łąkowej, Słowackiego i Lipowej** – jezdnie i chodniki są w złym stanie technicznym. W nawierzchniach bitumicznych jezdni występują liczne ubytki i spękania, w nawierzchniach brukowych i chodnikach nierówności. Istniejący stan jezdni i chodników stwarza niebezpieczeństwo dla uczestników ruchu.
- **teren w rejonie Alei Basztowej.** Aleja Basztowa to ciąg pieszy łączący stare miasto z terenem nowszej zabudowy, stanowi skrót dla mieszkańców pomiędzy częściami miasta, a dla dzieci do szkoły. Niezagospodarowane otoczenie ścieżki stanowi jednak obniżenie jakości estetycznej tej przestrzeni publicznej oraz zmniejszenie bezpieczeństwa uczęszczających

przez nią mieszkańców. Ponadto niewłaściwie zagospodarowana przestrzeń może stanowić miejsce pojawiania się kolejnych negatywnych zjawisk społecznych poprzez tworzenie warunków dla zachowań szkodliwych publicznie (gromadzenie się osób spożywających alkohol w miejscu publicznym, dewastacja terenu, przekazywanie złych wzorców kolejnemu pokoleniu). Teren wymaga uporządkowania, zagospodarowania oraz wprowadzenia elementów małej architektury.

- **teren przy zewnętrznej stronie murów miejskich.** Prawie na całej długości, wzdłuż murów przebiega ścieżka oraz aleje drzew. Niektóre odcinki ścieżki są bardzo wąskie, wystają korzenie drzew oraz występują nierówności utrudniające przejazd rowerem. Teren nie posiada oświetlenia, oznakowania turystycznego, elementów małej architektury, istniejąca zieleń jest nieuporządkowana, teren jest niebezpieczny. Wobec powyższego korzystanie przez mieszkańców z terenu jest ograniczone.

3.5. Sfera techniczna

Obszar rewitalizacji charakteryzuje się skupieniem obiektów zabytkowych. Część z nich wpisana jest do rejestru zabytków (mury obronne, ratusz, kościół św. Jakuba, kaplica św. Gertrudy) pozostałe leżą na obszarze wpisanym do rejestru zabytków (historyczny układ urbanistyczny miasta) bądź położone są w jego otoczeniu (ochrona krajobrazowa otoczenia historycznego układu urbanistyczny miasta). Zatem większość budynków na obszarze stanowi stara, historyczna substancja często cechująca się złym stanem technicznym, wymagającym podjęcia działań remontowych, modernizacyjnych i rewaloryzacyjnych. Budynki wymagają m.in.: renowacji, naprawy zabytkowych elewacji, remontu lub wymiany dachów, stolarki okiennej i drzwiowej czy wymiany instalacji. Obiekty często nie posiadają rozwiązań technicznych umożliwiających efektywne z nich korzystanie w zakresie energooszczędności i ochrony środowiska. Nowoczesna zabudowa stanowi niewielką część obszaru.

Wszystkie obiekty wpisane do rejestru zabytków mury obronne, ratusz, kościół oraz kaplica wymagają prac naprawczych, restauratorskich oraz wyeksponowania wartości historycznych obiektów.

Mury obronne z basztami są elementem średniowiecznej fortyfikacji które w okresie od XIV do XVII wieku stanowiły zabezpieczenie życia i mienia mieszkańców. Należą do nielicznych zachowanych niemal w całości przykładów tego typu obiektów w Polsce. Struktura muru wzniesiona została z kamienia i cegły na zaprawie wapiennej oraz

wzmocniona basztami. Mury, pomimo częściowych uszkodzeń spowodowanych działaniami wojennymi zachowały się w pełnym obwodzie. Obecnie w murach wzmocnionych kilkunastoma przyporami zachowały się: 2 baszty koliste, 11 półbaszt prostokątnych, w tym 3 zadaszone oraz 11 furt i przejść. Wysokość murów jest zróżnicowana od 2,00 do 5,00m. Cały obwód murów ma długość 1337m. W 2016r dokonano kompleksowego remontu odcinka muru o długości ok. 47 metrów, w tym 1 furta i 1 baszta. Ogólnie stan techniczny murów jest zły i wymaga pełnej i kompleksowej rewaloryzacji. Znaczne partie murów posiadają liczne, zróżnicowane pod względem wielkości ubytki w strukturze łoża (w partiach kamiennych i ceglanych), w koronach, przyporach, basztach i półbasztach, a także wypłukane spoinowanie. Występują liczne rysy, spękania, korozja czy odchylenia się muru od pionu. Dużym zagrożeniem dotyczącym wszystkich elementów (mury, przypory, baszty, półbaszty) jest porastająca je dziko rośliność (samosiewy) oraz nieuporządkowana zieleń w bezpośrednim sąsiedztwie muru.

Ratusz, duży gmach, usytuowany w centralnej części miasta. Zbudowany został przed połową XIX wieku w stylu neorenesansu włoskiego z elementami neogotyckimi. Obiekt wymaga podjęcia działań rewitalizacyjnych, m.in.: remontu zabytkowej elewacji, renowacji stolarki okiennej i drzwiowej, termomodernizacji, dostosowania obiektu dla osób niepełnosprawnych, modernizacji pomieszczeń oraz wymiany tradycyjnych źródeł światła na energooszczędne.

Kościół św. Jakuba jest najstarszą i najbardziej okazałą budowlą w mieście. Zbudowany został z kamieni granitowych i z cegły, w formie trzynawowej pseudobazyliki z dwuczłonowym wielobocznie zakończonym prezbiterium, masywną prostokątną wieżą, zakrytą i dwoma kaplicami. Budowę kościoła rozpoczęto w 1298 roku. Dokończenie budowy, z jednoczesną rozbudową świątyni nastąpiło pod koniec XV wieku. Aktualnie, już piąty rok trwają ratunkowe prace konserwatorskie obiektu zabezpieczające przed katastrofą budowlaną. Wykonano już zabezpieczenie fundamentów i wieży kościoła. Obecnie trwają prace dotyczące wzmocnienia konstrukcji kościoła i wymiany pokrycia dachu. Obiekt wymaga dalszych prac konserwatorskich.

Kaplica św. Gertrudy to niewielka ceglana budowla w formie jednoprzestrzennej sali zakończona od wschodu trójbocznie, położona jest przy dawnym cmentarzu miejskim, obecnie nieczynnym. Zbudowana została w ok. połowie XV wieku. Do dziś przetrwała w niemal niezmięnionej postaci i nadal pełni funkcję kaplicy. Obiekt wymaga głównie prac naprawczych i konserwatorskich pokrycia dachowego i zabezpieczenia spękań ścian. Prac konserwatorskich wymaga również mur otaczający kaplicę i przyległy cmentarz.

Największą część obiektów na obszarze stanowią budynki mieszkalne lub mieszkalne z usługami w parterach obiektów. Większość z nich to budynki wybudowane w okresie przedwojennym. Duża część budynków cechuje się złym stanem technicznym oraz nie spełnia norm efektywności energetycznej. Obiekty wymagają podjęcia robót budowlanych, remontowych oraz prac konserwatorskich i restauratorskich: renowacji, naprawy/wymiany elewacji, remontu lub wymiany dachów, stolarki okiennej i drzwiowej, wymiany instalacji oraz stosowania rozwiązań technicznych przyjaznych środowisku.

Obszar rewitalizacji cechuje się dużym udziałem budynków i lokali stanowiących mieszkaniowy zasób gminy Osno Lubuskie. Wg. stanu na 30.11.2017r., jest to 79 lokali (na 114 lokali komunalnych w mieście) położonych w 27 budynkach (na 35 budynków z lokalami komunalnymi w mieście).

Obiekty użyteczności publicznej, będące w zasobach gminy i pozostające w złym stanie technicznym, oprócz w/w budynku ratusza są to obiekty:

- Budynek sali widowiskowej położony w centrum miasta. Głównie prowadzona jest w nim działalność Miejskiego Domu Kultury. Obiekt jest jednak w złym stanie technicznym oraz nie jest w pełni dostosowany do organizacji w nim różnego rodzaju imprez, spotkań, szkoleń itp. Sala nie jest w pełni wykorzystana. Budynek wymaga kompleksowego remontu i modernizacji, remontu elewacji, wymiany stolarki okiennej i drzwiowej, wymiany instalacji, remontu i modernizacji wnętrza obiektu oraz doposażenia w sprzęt multimedialny i meble.
- Budynek Szkoły Podstawowej jest to okazały trzykondygnacyjny gmach, którego budowę rozpoczęto w 1927 roku. Obiekt nadal pełni funkcję szkoły podstawowej. Budynek wymaga przede wszystkim kompleksowej termomodernizacji oraz przebudowy kotłowni węglowej na gazową. Ponadto modernizacji wymaga wnętrze budynku.
- Przedszkole Samorządowe. Obiekt wymaga prac budowlanych polegających na przebudowie, rozbudowie, nadbudowie, termomodernizacji oraz modernizacji i wyposażenia przyległego placu zabaw.
- Remiza strażacka wymaga remontu elewacji, wymiany/renowacji stolarki okiennej i drzwiowej oraz modernizacji wnętrza.
- Kino to budynek aktualnie nieużytkowany, wymaga kompleksowej rewitalizacji, przebudowy i termomodernizacji oraz nadania nowej funkcji.

Część z w/w obiektów: sala widowiskowa, szkoła podstawowa, kino i remiza strażacka ogrzewane są przez kotłownię węglową. Tym samym są jednym z licznych emitorów zanieczyszczeń powietrza występujących na obszarze rewitalizacji.

W związku z ich złym stanem technicznym obiekty te nie mogą pełnić w odpowiedni sposób swych funkcji administracyjnych, kulturalnych i opiekuńczo-wychowawczych.

3.6. Podsumowanie negatywnych zjawisk i potencjałów obszaru rewitalizacji

Tabela 8 Synteza szczegółowej diagnozy

Sfera	Występujące problemy	Lokalne potencjały	Potrzeby rewitalizacyjne
Spoleczna	<ul style="list-style-type: none"> - starzenie się społeczeństwa - niski stopień integracji mieszkańców - niska aktywność społeczna, niski poziom uczestnictwa w życiu kulturalnym - duży udział osób długotrwale bezrobotnych - wysoki udział osób bezrobotnych powyżej 50 roku życia - wysoka liczba osób korzystających ze świadczeń socjalnych - koncentracja różnych problemów społecznych: ubóstwo, alkoholizm, problemy opiekuńczo-wychowawcze, bezrobocie, bezradność - przestępczość na obszarze (duża liczba czynów zabronionych) - niski poziom edukacji 	<ul style="list-style-type: none"> - występowanie instytucji prowadzących działalność społeczną i kulturalną: Ośrodek Pomocy Społecznej wraz z Środowiskowym Domem Samopomocy, Miejski Dom Kultury, Biblioteka Publiczna - bogata oferta Miejskiego Domu Kultury - Sala widowiskowa na obszarze - placówki oświatowe na obszarze na różnych szczeblach edukacji (przedszkolne, podstawowe, gimnazjalne, średnie) - bardzo dobra dostępność do obiektów użyteczności publicznej - monitoring w centrum miasta 	<ul style="list-style-type: none"> - aktywizacja społeczno-zawodowa osób narażonych na wykluczenie społeczne i zagrożonych ubóstwem - przeciwdziałanie wykluczeniu społecznemu osób starszych - organizowanie szkoleń, kursów, doradztwa dla grup wymagających wsparcia - zapewnienie nowoczesnej, wyposażonej bazy lokalowej do organizacji działań w zakresie kulturalnym i społecznym - ograniczenie przestępczości i zwiększenie poziomu bezpieczeństwa mieszkańców - wspieranie działań edukacyjnych - upowszechnianie kultury - polepszenie jakości oferty kulturalnej - wsparcie osób niepełnosprawnych - poprawa jakości życia osób wymagających wsparcia
Gospodarcza	<ul style="list-style-type: none"> - duża liczba zamykanych i zawieszanych działalności gospodarczych 	<ul style="list-style-type: none"> - duża liczba działających podmiotów gospodarczych - występowanie pustych, nieużytkowanych lokali handlowo-usługowych 	<ul style="list-style-type: none"> - działania wspierające podnoszenie kwalifikacji i aktywizacji zawodowych
Środowiskowa	<ul style="list-style-type: none"> - zanieczyszczenie powietrza spowodowane wykorzystywaniem nie ekologicznych paliw do ogrzewania mieszkań - niska świadomość ekologiczna mieszkańców - brak wykorzystania instalacji odnawialnych 	<ul style="list-style-type: none"> - brak zakładów przemysłowych, Miejski Obszar Przemysłowy poza obszarem - brak dużych emitorów zanieczyszczeń - duża ilość terenów zielonych - uchwalony Plan 	<ul style="list-style-type: none"> - działania edukacyjne zwiększające świadomość ekologiczną mieszkańców - stosowanie rozwiązań energooszczędnych - poprawa efektywności energetycznej budynków poprzez prace termomodernizacyjne

	<p>źródeł energii</p> <ul style="list-style-type: none"> - dominacja przestarzałego systemu grzewczego 	<p>Gospodarki Niskoemisyjnej</p> <ul style="list-style-type: none"> - uporządkowana gospodarka ściekowa - system selektywnej zbiórki odpadów 	<ul style="list-style-type: none"> - wykorzystywanie odnawialnych źródeł energii - wymiana przestarzałych instalacji grzewczych - stosowanie instalacji grzewczych z wykorzystaniem ekologicznych paliw
<p>Przestrzenno-funkcjonalna</p>	<ul style="list-style-type: none"> - zły stan techniczny części dróg i chodników - niezagospodarowany, nieużytkowany duży teren publiczny - zielony przy centrum miasta - słaba dostępność i niska jakość estetyczna terenu po zewnętrznej stronie murów miejskich - występowanie w obrębie murów obiektów nie pasujących do otoczenia 	<ul style="list-style-type: none"> - koncentracja i dobry dostęp do wszystkich podstawowych usług : administracyjnych, kulturalnych, zdrowotnych, edukacyjnych, komercyjnych - obszar ważnych przestrzeni publicznych (starówka z murami obronnymi, targowisko, skwery, parki, place zabaw) - dobry dostęp komunikacyjny - zrewitalizowany historyczny układ komunikacyjny starego miasta - bardzo dobre uzbrojenie terenu i budynków w sieć wodociągową i kanalizacyjną, dostęp do sieci gazowej - potencjał turystyczny terenu: występowanie zagospodarowanych terenów zielonych i obiektów zabytkowych 	<ul style="list-style-type: none"> - remont dróg i chodników będących w najgorszym stanie technicznym - rozwój infrastruktury - dostosowanie budynków i infrastruktury dla osób starszych i niepełnosprawnych - uporządkowanie i zagospodarowanie nieużytkowanych terenów zielonych - zagospodarowanie pustych przestrzeni - poprawa dostępności i jakości terenu przy zewnętrznej stronie murów miejskich - zwiększenie atrakcyjności przestrzeni publicznych
<p>Techniczna</p>	<ul style="list-style-type: none"> - zły stan techniczny obiektów wpisanych do rejestru zabytków - zły stan techniczny budynków mieszkalnych - mała ilość stosowania rozwiązań technicznych przy obiektach umożliwiających efektywne z nich korzystanie w zakresie energooszczędności i ochrony środowiska - brak spełniania norm efektywności energetycznej budynków - zły stan techniczny budynków i lokali będących w mieszkaniowym zasobie gminy 	<ul style="list-style-type: none"> - historyczny układ urbanistyczny i koncentracja obiektów zabytkowych - skoncentrowana zabudowa mieszkalna - duża ilość budynków mieszkalnych będących własnością lub współwłasnością gminy 	<ul style="list-style-type: none"> - poprawa stanu technicznego oraz efektywności energetycznej budynków - zapobieżenie postępującemu niszczeniu obiektów - wyeksponowanie i ochrona wartości zabytkowych kamienic - poprawa estetyki terenu - modernizacja infrastruktury mieszkaniowej - modernizacja budynków użyteczności publicznej - poprawa atrakcyjności i funkcjonalności budynków - prace konserwatorskie przy obiektach wpisanych do rejestru zabytków

4. WIZJA STANU OBSZARU PO PRZEPROWADZENIU REWITALIZACJI

Na podstawie zdiagnozowanych problemów występujących na obszarze rewitalizacji sformułowano wizję stanu obszaru. Stanowi ona planowany efekt oraz pożądaný stan rewitalizacji przy jednoczesnym osiągnięciu jej celów oraz odpowiadającym im kierunkom działań:

Obszar rewitalizacji jest bezpiecznym i atrakcyjnym miejscem do życia sprzyjającym aktywności społecznej, zawodowej i integracji wszystkich mieszkańców. Młodzi mieszkańcy chętniej zostają w mieście by mieszkać tu, pracować oraz aktywnie, społecznie i kulturowo spędzać wolny czas. Problemy społeczne (ubóstwo, alkoholizm, problemy opiekuńczo-wychowawcze, bezradność, bezrobocie) występują na obszarze w bardzo niewielkim stopniu. Obszar rewitalizacji jest miejscem o wysokiej jakości strukturze funkcjonalno-przestrzennej, która wykorzystuje lokalny potencjał dziedzictwa historycznego i kulturowego miasta. Mieszkańcy mają większą świadomość regionalną.

Obszar rewitalizacji wypiękniął i ożywił się gospodarczo. W obiektach w centrum tętni życie społeczno-kulturalne. W mieście nie brakuje miejsc spaceru i wypoczynku pełnych zieleni, bezpiecznych i przyjaznych mieszkańcom i turystom. Pojawiły się nowe miejsca pracy, nowe miejsca spotkań i integracji mieszkańców. Każdy ma tu swoje ulubione miejsce, do którego z przyjemnością zaprosi przyjaciół i rodzinę przybywających do miasta. Zadbane kamienice, odrestaurowane zabytki, wyremontowane drogi i chodniki, nowe parki i skwery, czyste środowisko, tętniący życiem Dom Kultury i Dom Widowiskowy stanowią wizytówkę obszaru rewitalizacji.

Wizja obszaru wyznaczonego do rewitalizacji w gminie Ośno Lubuskie, określa jego stan za kilka najbliższych lat. Powstała ona jako suma przewidywanych przedsięwzięć i inicjatyw społecznych, planowanych do realizacji przez instytucje publiczne oraz organizacje pozarządowe.

Gmina Ośno Lubuskie po przeprowadzeniu procesów rewitalizacyjnych będzie obszarem, który został uzdrowiony. Obszar zostanie ożywiony zarówno społecznie, kulturowo jak i technicznie, przy jednoczesnym zachowaniu zasad zrównoważonego rozwoju i walorów przyrodniczych gminy.

Po zrealizowaniu przedsięwzięć rewitalizacyjnych zostanie wzmocniona spójność społeczna. Wzrośnie poziom aktywności i integracji społecznej mieszkańców. Poprawi się stan techniczny obiektów użyteczności publicznej i mieszkalnych. Wyprowadzony z kryzysu obszar rewitalizacji będzie tworzył przestrzeń do aktywizacji publicznej, społecznej i gospodarczej dla mieszkańców całej gminy, podnosząc jej atrakcyjność inwestycyjną oraz jakość i komfort życia mieszkańców. Zdefiniowana wizja obszaru określa planowany efekt rewitalizacji, który zostanie osiągnięty po realizacji przedsięwzięć zdefiniowanych w niniejszym programie. Wizję obszaru pozwolą zrealizować cele szczegółowe i kierunki działań przyjęte w niniejszym dokumencie.

Obszar po przeprowadzeniu procesu rewitalizacji to przestrzeń dogodnych warunków życia dla mieszkańców, a także teren kumulacji pozytywnej energii. Utworzone zostały nowe przestrzenie publiczne (wyremontowana sala widowiskowa, ścieżki pieszo-rowerowe, obszar w parku przy Alei Basztowej), służące zaspokajaniu różnorodnych potrzeb (rekreacyjno-wypoczynkowych, edukacyjnych) mieszkańców obszaru rewitalizacji oraz całej gminy.

Do realizacji tak przedstawionej wizji – ukształtowania obszaru zadbanego, ekologicznego, wygodnego, bezpiecznego, otwartego, wspierającego zagrożonych marginalizacją, stwarzającego szerokie perspektywy rozwoju, przyczynił się szereg przedsięwzięć o wymiarze społecznym oraz infrastrukturalnym. Wśród tych pierwszych można wskazać przedsięwzięcia zmierzające do aktywizacji osób, które najbardziej narażone są na wykluczenie społeczne. Wśród działań infrastrukturalnych ważniejsze będą te, które przyczynią się do wzmocnienia infrastruktury społecznej (niezbędnej do realizacji projektów społecznych), poprawią poziom bezpieczeństwa i stworzą dodatkową przestrzeń dla rekreacji oraz podniosą estetykę obszaru.

5. CELE REWITALIZACJI I KIERUNKI DZIAŁAŃ

Działania rewitalizacyjne dla Gminy Ośno Lubuskie będą prowadzone w oparciu o wyznaczone cele rewitalizacji dopasowane do lokalnych uwarunkowań i potrzeb mieszkańców obszaru rewitalizacji. Wszystkie cele wynikają z przeprowadzonej diagnozy i są ukierunkowane przede wszystkim na eliminację lub ograniczenie występowania negatywnych zjawisk. Cele rewitalizacji są również zgodne z założeniami powiązanych dokumentów strategicznych i planistycznych Gminy Ośno Lubuskie, a także są pochodną wizji obszaru po przeprowadzonej rewitalizacji.

Dla obszaru rewitalizacji gminy Ośno Lubuskie wyznaczono następujące cele rewitalizacji:

Cel 1. Aktywizacja społeczno-zawodowa obszaru rewitalizacji

Cel 2. Stworzenie przyjaznych warunków do życia mieszkańców obszaru rewitalizacji

**Cel 3. Poprawa jakości struktury funkcjonalno-przestrzennej obszaru rewitalizacji
wspieraniem pozytywnych przemian społecznych i gospodarczych**

Poniższa tabela zawiera zestawienie celów oraz odpowiadających im kierunków działań.

Tabela 9. Cele rewitalizacji oraz odpowiadające im kierunki działań

Cel 1. Aktywizacja społeczno-zawodowa obszaru rewitalizacji	
Kierunki działań/ cele szczegółowe	
1.1.	Działania na rzecz wsparcia integracji i aktywności społecznej oraz budowania tożsamości regionalnej
1.2.	Przeciwdziałanie wykluczeniu społecznemu
1.3.	Aktywizacja zawodowa mieszkańców wraz z ożywieniem gospodarczym obszaru rewitalizacji
1.4.	Upowszechnianie kultury
1.5.	Wsparcie organizacji pozarządowych
1.6.	Przeciwdziałanie patologiom społecznym
Cel 2. Stworzenie przyjaznych warunków do życia mieszkańców obszaru rewitalizacji	
Kierunki działań/ cele szczegółowe	
2.1.	Tworzenie miejsc rekreacji i wypoczynku na cele aktywizacji społecznej
2.2.	Wspieranie i pobudzanie aktywności właścicieli obiektów do modernizacji infrastruktury mieszkaniowej oraz likwidowania niskiej emisji
2.3.	Rozwój infrastruktury technicznej oraz dostosowanie do osób niepełnosprawnych i starszych na rzecz aktywizacji społeczno-gospodarczej
2.4.	Zwiększenie zasobu oraz lepszy standard mieszkań komunalnych wraz z poprawą efektywności energetycznej budynków będących w zasobie mieszkaniowym gminy
2.5.	Poprawa poziomu bezpieczeństwa
2.6.	Poprawa jakości środowiska
Cel 3. Poprawa jakości struktury funkcjonalno-przestrzennej obszaru rewitalizacji wsparciem pozytywnych przemian społecznych i gospodarczych	
Kierunki działań/ cele szczegółowe	
3.1.	Modernizacja i zagospodarowanie przestrzeni publicznych ukierunkowanych na ożywienie społeczno-gospodarcze obszaru rewitalizacji oraz rozwój turystyczny
3.2.	Podniesienie standardu usług społecznych poprzez prace remontowe i termomodernizacyjne w budynkach użyteczności publicznej
3.3.	Działania na rzecz zachowania i propagowania regionalnego dziedzictwa kulturowego wraz z rozwojem gospodarczym i turystycznym obszaru
3.4.	Poprawa estetyki, dostępności i funkcjonalności obszaru rewitalizacji prowadząca do aktywizacji społeczno-gospodarczej

6. OPIS PRZEDSIĘWZIĘĆ

Poniżej zaprezentowano wszystkie przedsięwzięcia podstawowe i dopuszczalne, które zaplanowano do realizacji w ramach Gminnego Programu Rewitalizacji Miasta i Gminy Ośno Lubuskie na lata 2017-2023. Realizacja przedsięwzięć podstawowych (przedsięwzięcia I-IX) jest kluczowa do powodzenia procesu rewitalizacji. Przedsięwzięcia dopuszczalne są istotne z punktu widzenia potrzeb obszaru rewitalizacji i mają za zadanie swym oddziaływaniem uzupełniać zaplanowane przedsięwzięcia podstawowe. Cele, które dzięki realizacji tych przedsięwzięć powinny zostać osiągnięte korelują się z wyznaczonymi celami rewitalizacji.

Zgodnie z opinią Lubuskiego Wojewódzkiego Konserwatora Zabytków z dnia 12.12.2017r.: „Obszar rewitalizacji zlokalizowany jest w granicach historycznego zespołu urbanistyczno-krajobrazowego miasta Ośno Lubuskie wpisanego do rejestru zabytków, natomiast część zamierzeń dotyczy stricte zabytków indywidualnie wpisanych do rejestru zabytków. Oznacza to, że planowane inwestycje na tym obszarze i przy tych obiektach będą wymagały uzyskania pozwolenia wojewódzkiego konserwatora zabytków. Zwrócić należy także uwagę na planowane termomodernizacje obiektów. W przypadku zabytkowej zabudowy zaleca się izolację stropu, poddasza, uszczelnienie bądź wymianę stolarki okiennej. Termomodernizacja zabytkowej zabudowy powoduje brak odpowiedniej wentylacji, co przyczynia się do powstania wilgoci i zagrzybienia. Niedopuszczalne jest zniszczenie detalu architektonicznego elewacji w celu termomodernizacji obiektu, gdyż przyczynia się to do utraty jego wartości zabytkowych.”

Zgodnie z opinią Lubuskiego Państwowego Inspektora Sanitarnego z dnia 14.12.2017r.: „Z uwagi na planowane zastosowanie różnych rodzajów źródeł energii odnawialnych w tym pomp ciepła, należy mieć na uwadze możliwość zanieczyszczenia gleby i wód gruntowych wodami zrzutowymi z tego typu instalacji. Dlatego należy objąć szczególną ochroną obszary na których występują ujęcia wód podziemnych.”

6.1. Podstawowe przedsięwzięcia rewitalizacyjne

Na obszarze rewitalizacji planuje się zrealizować w latach 2017-2023 dziewięć podstawowych przedsięwzięć rewitalizacyjnych. Większość z nich realizowana będzie na obszarze rewitalizacji. Nieznacznie poza obszar będzie wykraczać część przedsięwzięcia nr V. Bezpieczna droga do szkoły - przebudowa ulicy Jeziornej oraz kampania edukacyjna, gdzie poza obszar rewitalizacji wykracza skrzyżowanie ulic oraz część przedsięwzięcia nr VI. Zagospodarowanie parku przy Alei Basztowej – publiczna przestrzeń rekreacyjna aranżowana z udziałem mieszkańców wraz z kampanią informacyjno-edukacyjną dot. rewitalizacji, poza obszar rewitalizacji wykracza część terenu po wschodniej części Alei Basztowej.

Lista planowanych podstawowych przedsięwzięć rewitalizacyjnych:

- I. „Jeżdżę rowerem” – budowa zintegrowanego systemu ścieżek rowerowych wraz z akcją promującą jazdę rowerem
- II. Program „Nasze dziedzictwo kulturowe” - budowanie świadomości regionalnej oraz odnową zabytkowych murów miejskich
- III. Zapewnienie nowoczesnej, wyposażonej bazy lokalowej do organizacji działań w zakresie kulturalnym i społecznym poprzez remont i modernizację obiektu sali widowiskowej
- IV. Lepsze warunki mieszkania, życia i pracy - remont i modernizacja budynków w obrębie obszaru rewitalizacji wraz z edukacyjną kampanią ekologiczną oraz promocją gospodarczą obszaru rewitalizacji
- V. Bezpieczna droga do szkoły - przebudowa ulicy Jeziornej oraz kampania edukacyjna
- VI. Zagospodarowanie parku przy Alei Basztowej – publiczna przestrzeń rekreacyjna aranżowana z udziałem mieszkańców wraz z kampanią informacyjno-edukacyjną dot. rewitalizacji
- VII. System monitoringu w rejonach najbardziej zagrożonych przestępczością wraz z kampanią: „Nie dla przemocy i uzależnieniom”
- VIII. Aktywna integracja klientów Ośrodka Pomocy Społecznej w Ośnie Lubuskim
- IX. Dbłość o zdrowie, aktywność fizyczną i społeczną jako determinanty jakości życia osób z zaburzeniami psychicznymi

Każde zamieszczone w poniższych tabelach, podstawowe przedsięwzięcie rewitalizacyjne w swoim opisie uwzględnia następujące elementy: nazwę, określenie podmiotu realizującego dane przedsięwzięcie, lokalizację, realizowane cele GPR, sfery na

które będzie oddziaływać, główny problem, cel danego przedsięwzięcia, zakres zadań inwestycyjnych, działania społeczne w ramach przedsięwzięcia oraz ich wpływ na niwelację zdiagnozowanych problemów społecznych, szacunkową wartość, okres realizacji, prognozowane produkty i rezultaty oraz metody pomiaru rezultatów.

PRZEDSIĘWZIĘCIE I	
Nazwa	„Jeżdżę rowerem” – budowa zintegrowanego systemu ścieżek rowerowych wraz z akcją promującą jazdę rowerem
Podmiot realizujący	Gmina Ośno Lubuskie
Lokalizacja	Zewnętrzny pierścień murów miejskich, działki nr ewid. 299/1, 302, 481, 471, 445/2, 432, rejon Alei Basztowej, dz. nr 281, 301, 284/6, 321, ul. Jeziorna – dz. nr 286, teren przy jez. Reczynek dz. nr 139/2
Realizowane cele GPR	<p>1.1.Działania na rzecz wsparcia integracji i aktywności społecznej oraz budowania tożsamości regionalnej</p> <p>1.2.Przeciwdziałanie wykluczeniu społecznemu</p> <p>1.4.Upowszechnianie kultury</p> <p>1.6.Przeciwdziałanie patologiom społecznym</p> <p>2.1.Tworzenie miejsc rekreacji i wypoczynku na cele aktywizacji społecznej</p> <p>2.3.Rozwój infrastruktury technicznej oraz dostosowanie do osób niepełnosprawnych i starszych na rzecz aktywizacji społeczno-gospodarczej</p> <p>2.5.Poprawa poziomu bezpieczeństwa</p> <p>3.1.Modernizacja i zagospodarowanie przestrzeni publicznych ukierunkowanych na ożywienie społeczno-gospodarcze obszaru rewitalizacji oraz rozwój turystyczny</p> <p>3.4.Poprawa estetyki, dostępności i funkcjonalności obszaru rewitalizacji prowadząca do aktywizacji społeczno-gospodarczej</p>
Oddziaływanie przedsięwzięcia	sfera społeczna, sfera przestrzenno-funkcjonalna, sfera środowiskowa
Główny problem	W obecnym stanie ciąg pieszo-rowerowy po stronie zewnętrznej murów nie posiada nawierzchni utwardzonej. Niektóre odcinki są bardzo wąskie, wystające korzenie drzew, a także występujące nierówności i zaniżenia, w których zbiera się woda opadowa utrudniają przejazd rowerem. Brak elementów małej infrastruktury, oświetlenia, turystycznego oznakowania oraz nieuporządkowana zieleń uniemożliwiają w pełni korzystać mieszkańcom z tego terenu. Brak rekreacyjnego zagospodarowania terenu Alei Basztowej, brak połączenia istniejącej ścieżki rowerowej wokół jeziora Reczynek z historycznym centrum miasta
Cel przedsięwzięcia	Poprawa zagospodarowania przestrzeni publicznej i tworzenie miejsc sprzyjających bezpiecznemu, aktywnemu spędzaniu czasu ma na celu zapewnienie mieszkańcom możliwości wspólnej integracji oraz mają służyć poprawie warunków turystyczno-rekreacyjnych. Celem jest też poprawa dostępności i jakości terenów, promocja regionu oraz rozwój gospodarczy obszaru
Zakres realizowanych zadań inwestycyjnych	<p>Budowa połączonych ze sobą odcinków ścieżek rowerowych:</p> <p>1.Budowa ciągu pieszo-rowerowego wokół murów miejskich (pierścień zewnętrzny) wraz z infrastrukturą towarzyszącą tj.: oświetleniem zarówno ścieżki, jak i murów (iluminacja), regulacją cieków wodnych, budową elementów małej architektury oraz zagospodarowaniem zieleni.</p> <p>2.Budowa ścieżki rowerowej wzdłuż Alei Basztowej oraz za kompleksem „Orlik” aż do ul. Jeziornej</p> <p>3. Budowa ścieżki rowerowej wzdłuż całej ul. Jeziornej oraz włączenie do istniejącej ścieżki pieszo-rowerowej wokół jeziora Reczynek</p>
Zakres realizowanych zadań społecznych wpływ realizacji przedsięwzięcia na niwelację zdiagnozowanych problemów	<ul style="list-style-type: none"> - utworzenie punktu informacji turystycznej – zwiększy się atrakcyjność turystyczna, promocja regionu, będzie łatwiejszy dostęp do inf. o regionie, zwiększy się ilość turystów odwiedzających miasto, co będzie miało pozytywny wpływ na rozwój gospodarczy obszaru - organizacja wycieczek rowerowych dla mieszkańców gminy Ośno Lubuskie - publikacja plakatów z hasłami promującymi ekologiczne środki transportu i informacyjnych o organizacji wycieczki rowerowej, kampanie promujące bezpieczną jazdę rowerem - publikacja map z trasami rowerowymi regionu

społecznych	Działania przyczynią się do wzrostu integracji mieszkańców, aktywności społecznej, promocji zdrowego trybu życia oraz przeciwdziałaniu negatywnym zachowaniom – m.in.: nadużywanie alkoholu, przemoc.
Szacunkowa wartość projektu	1 500 000,00 zł
Okres realizacji	lata 2018-2023
Prognozowane produkty i rezultaty	Długość ciągu pieszo-rowerowego: ok. 2,4 km Powierzchnia objęta działaniami rewitalizacyjnymi: 1,6 ha Liczba osób korzystających z infrastruktury, obiektów i obszarów poddanych rewitalizacji: 2 000 os./rok Ilość zorganizowanych działań w zakresie promocji jazdy rowerem - 5/rok
Pomiar rezultatów	Dane Urzędu Miejskiego

PRZEDSIĘWZIĘCIE II	
Nazwa	Program „Nasze dziedzictwo kulturowe” - budowanie świadomości regionalnej oraz odnową zabytkowych murów miejskich
Podmiot realizujący	Gmina Ośno Lubuskie
Lokalizacja	Pierścień murów miejskich, działki nr ewid. 299/1, 302, 471, 445/2, 432, działania społeczne – obszar rewitalizacji
Realizowane cele GPR	1.1.Działania na rzecz wsparcia integracji i aktywności społecznej oraz budowania tożsamości regionalnej 1.4.Upowszechnianie kultury 1.6.Przeciwdziałanie patologiom społecznym 3.1.Modernizacja i zagospodarowanie przestrzeni publicznych ukierunkowanych na ożywienie społeczno-gospodarcze obszaru rewitalizacji oraz rozwój turystyczny 3.3.Działania na rzecz zachowania i propagowania regionalnego dziedzictwa kulturowego wraz z rozwojem gospodarczym i turystycznym obszaru 3.4.Poprawa estetyki, dostępności i funkcjonalności obszaru rewitalizacji prowadząca do aktywizacji społeczno-gospodarczej
Oddziaływanie przedsięwzięcia	sfera społeczna, sfera przestrzenno-funkcjonalna, sfera techniczna,
Główny problem	Brak tożsamości regionalnej wśród społeczności, zły stan techniczny zabytkowych murów miejskich - wymagają one pełnej i kompleksowej rewaloryzacji. Znaczne partie murów posiadają liczne, zróżnicowane pod względem wielkości ubytki w strukturze lica (w partiach kamiennych i ceglanych), w koronach, przyporach, basztach i półbasztach, a także wypłukane spoinowanie. Występują liczne rysy, spękania, korozja czy odchylenia się muru od pionu. Dużym zagrożeniem dotyczącym wszystkich elementów (mury, przypory, baszty, półbaszty) jest porastająca je dziko roślinność (samosiewy) oraz nieuporządkowana zieleń w bezpośrednim sąsiedztwie muru.
Cel przedsięwzięcia	Celem jest budowanie świadomości regionalnej, promocja regionalnego dziedzictwa kulturowego oraz ochrona zabytkowych murów miejskich - przeciwdziałanie postępującej destrukcji muru wraz z basztami, przeciwdziałanie utraceniu oryginalnej wartości architektonicznej obiektu i zapobieżenie katastrofie budowlanej. Wyeksponowanie wartości historycznej obiektu, pełniejsze wykorzystanie tego niezwykle rzadkiego obiektu dziedzictwa kulturowego m.in. na cele turystyki kulturowej. Celem jest także poprawa estetyki i podniesienie atrakcyjności turystycznej terenu.
Zakres realizowanych zadań inwestycyjnych	<ul style="list-style-type: none"> • rewaloryzacja najbardziej zniszczonych odcinków murów • remont przejazdów, furt, baszt i półbaszt • odsłonięcie i udrożnienie wszystkich rur odpływowych biegnących pod murami • bieżące, drobne naprawy obiektu, uzupełnianie ubytków, działania w celu zabezpieczenia i utrwalenia substancji budowlanej • bieżące oczyszczanie korony, lica murów, baszt i półbaszt z dziko rosnącej roślinności (samosiewy)
Zakres realizowanych zadań społecznych wpływ realizacji przedsięwzięcia na niwelację zdiagnozowanych problemów	<p>- przeprowadzenie kampanii edukacyjnej na rzecz budowania tożsamości lokalnej, wiedzy o historii i zabytkach regionu – odbędą się spotkania m.in. w wyremontowanym obiekcie Sali Widowiskowej oraz publikowane będą ulotki edukacyjne dostępne m.in. w utworzonym Punkcie Informacji Turystycznej –</p> <p>- program dla dzieci i młodzieży - konkurs prac o ludziach, których życie, twórczość, działalność związana jest z historią regionu lub o ważnych historycznych miejscach regionu</p> <p>- wprowadzenie ogólnodostępnej gry terenowej w rejonie murów miejskich dotyczącej historii miasta</p>

społecznych	Działania przyczynią się do wzrostu poczucia tożsamości regionalnej wśród mieszkańców, wzrostu integracji mieszkańców, aktywności społecznej oraz przeciwdziałaniu negatywnym zachowaniom – patologie i problemy społeczne
Szacunkowa wartość projektu	2 000 000,00 zł
Okres realizacji	lata 2017-2023
Prognozowane produkty i rezultaty	Długość wyremontowanego odcinka muru: 200 mb Powierzchnia objęta działaniami rewitalizacyjnymi -2000m ² Ilość zrealizowanych działań w zakresie edukacyjnej kampanii na rzecz budowania tożsamości lokalnej – 5/rok
Pomiar rezultatów	Dane Urzędu Miejskiego

PRZEDSIĘWZIĘCIE III	
Nazwa	Zapewnienie nowoczesnej, wyposażonej bazy lokalowej do organizacji działań w zakresie kulturalnym i społecznym poprzez remont i modernizację obiektu sali widowiskowej
Podmiot realizujący	Gmina Ośno Lubuskie
Lokalizacja	ul. Bolesława Chrobrego 1, działki nr ewid. 353/14, 353/3
Realizowane cele GPR	1.1.Działania na rzecz wsparcia integracji i aktywności społecznej oraz budowania tożsamości regionalnej 1.2.Przeciwdziałanie wykluczeniu społecznemu 1.3.Aktywizacja zawodowa mieszkańców wraz z żywieniem gospodarczym obszaru rewitalizacji 1.4.Upowszechnianie kultury 1.6.Przeciwdziałanie patologiom społecznym 3.2.Podniesienie standardu usług społecznych poprzez prace remontowe i termomodernizacyjne w budynkach użyteczności publicznej 3.4.Poprawa estetyki, dostępności i funkcjonalności obszaru rewitalizacji prowadząca do aktywizacji społeczno-gospodarczej
Oddziaływanie przedsięwzięcia	sfera społeczna, sfera przestrzenno-funkcjonalna, sfera środowiskowa, sfera techniczna
Główny problem	Obiekt jest wykorzystywany głównie na potrzeby działalności Miejskiego Domu Kultury. Sala nie jest w pełni wykorzystana ze względu na zły stan techniczny i sanitarny oraz brak dostosowania do organizacji różnego rodzaju imprez, spotkań, szkoleń itp. Budynek wymaga kompleksowego remontu i modernizacji, remontu elewacji, wymiany lub renowacji stolarki okiennej i drzwiowej, wymiany instalacji, remontu i modernizacji wnętrza obiektu głównie sali oraz zaplecza kuchennego, a także doposażenia w sprzęt multimedialny i meble. Problemem jest brak nowoczesnej, wyposażonej bazy lokalowej do organizacji działań w zakresie kulturalnym i społecznym.
Cel przedsięwzięcia	Poprawa warunków lokalowych do organizacji różnorodnych działań kulturalnych i społecznych. Działania rewitalizacyjne przeprowadzone w budynku pozwolą na nadanie mu nowych funkcji i przeciwdziałanie wykluczeniu społecznemu poprzez zapewnienie lepszego dostępu do dóbr kultury i zaspokojenie potrzeb kulturowych mieszkańców. Przedsięwzięcie ma także na celu wspieranie aktywizacji i integracji społecznej oraz aktywizację środowisk dziecięcych, młodzieżowych. Upowszechnianie kultury.
Zakres realizowanych zadań inwestycyjnych	W ramach zadania planuje się wykonać kompleksowy remont i modernizację zabytkowego budynku o wartościach historycznych, w tym: <ul style="list-style-type: none"> • remont elewacji, wymianę stolarki okiennej i drzwiowej • remont instalacji oraz węzłów sanitarnych • modernizacja i zagospodarowanie pomieszczeń we wnętrzu budynku • wyposażenie budynku w sprzęt multimedialny oraz meble
Zakres realizowanych zadań społecznych wpływ realizacji przedsięwzięcia na niwelację zdiagnozowanych problemów społecznych	- organizacja spotkań i kursów w ramach przedsięwzięcia dopuszczalnego: „Edukacja na rzecz bezpieczeństwa” - organizacja kursów i szkoleń wspierających podnoszenie kwalifikacji i aktywności zawodowych - organizacja spotkań edukacyjnych na rzecz budowania tożsamości regionalnej - organizowanie szkoleń, kursów oraz doradztwa dla grup wymagających wsparcia, narażonych na wykluczenie społeczne, zagrożonych ubóstwem - organizowanie imprez, spotkań kulturalnych, rozrywkowych, naukowych - organizowanie różnych aktywności dla osób starszych - warsztaty taneczne, plastyczne, kursy fotograficzne

	<ul style="list-style-type: none"> - kursy komputerowe - kursy języków obcych - kursy, spotkania kulinarne oraz dot. zdrowego odżywiania <p>Działania przyczynią się długotrwałej poprawy sytuacji społecznej, zmniejszenia zjawisk patologicznych na rewitalizowanym obszarze, do wzrostu integracji mieszkańców, do wzrostu aktywności społecznej i zawodowej, zmniejszenia przestępczości, zmniejszenia bezrobocia, wzrostu aktywności osób starszych, wzrostu uczestnictwa społeczeństwa w życiu kulturalnym</p>
Szacunkowa wartość projektu	600 000,00 zł
Okres realizacji	lata 2017-2023
Prognozowane produkty i rezultaty	<p>Liczba zrewitalizowanych/ zmodernizowanych obiektów: 1</p> <p>Powierzchnia objęta działaniami rewitalizacyjnymi: 390 m²</p> <p>Liczba osób korzystających z infrastruktury, obiektów i obszarów poddanych rewitalizacji: 250 os./rok</p> <p>Ilość zrealizowanych działań w zakresie kulturalnym i społecznym – 30/rok</p>
Pomiar rezultatów	Dane Urzędu Miejskiego

PRZEDSIĘWZIĘCIE IV	
Nazwa	Lepsze warunki mieszkania, życia i pracy - remont i modernizacja budynków w obrębie obszaru rewitalizacji wraz z edukacyjną kampanią ekologiczną oraz promocją gospodarczą obszaru rewitalizacji
Podmiot realizujący	Gmina Ośno Lubuskie, spółdzielnie i wspólnoty mieszkaniowe, osoby fizyczne
Lokalizacja	obszar rewitalizacji
Realizowane cele GPR	<p>1.1.Działania na rzecz wsparcia integracji i aktywności społecznej oraz budowania tożsamości regionalnej</p> <p>1.3.Aktywizacja zawodowa mieszkańców wraz z ożywieniem gospodarczym obszaru rewitalizacji</p> <p>1.5.Wsparcie organizacji pozarządowych</p> <p>2.2.Wspieranie i pobudzanie aktywności właścicieli obiektów do modernizacji infrastruktury mieszkaniowej oraz likwidowania niskiej emisji</p> <p>2.4.Zwiększenie zasobu oraz lepszy standard mieszkań komunalnych wraz z poprawą efektywności energetycznej budynków będących w zasobie mieszkaniowym gminy</p> <p>2.6.Poprawa jakości środowiska</p> <p>3.4.Poprawa estetyki, dostępności i funkcjonalności obszaru rewitalizacji prowadząca do aktywizacji społeczno-gospodarczej</p>
Oddziaływanie przedsięwzięcia	sfera społeczna, sfera techniczna, sfera przestrzenno-funkcjonalna, sfera środowiskowa
Główny problem	Większość budynków na obszarze stanowi stara, historyczna substancja często cechująca się złym stanem technicznym, wymagającym podjęcia działań remontowych, modernizacyjnych i rewaloryzacyjnych. Budynki wymagają m.in.: renowacji, remontu często zabytkowych elewacji, remontu lub wymiany dachów, stolarki okiennej i drzwiowej czy wymiany instalacji. Obiekty często nie posiadają rozwiązań technicznych umożliwiających efektywne z nich korzystanie w zakresie energooszczędności i ochrony środowiska.
Cel przedsięwzięcia	Przedsięwzięcie ma na celu poprawę standardu technicznego i efektywności energetycznej budynków głównie mieszkalnych ale także usługowych oraz budynków użyteczności publicznych, zapobieżenie postępującemu niszczeniu obiektów, wyeksponowanie i ochronę wartości zabytkowych kamienic, poprawę estetyki miasta, wzrost świadomości ekologicznej mieszkańców, zmniejszenie zanieczyszczenia powietrza, rozwój gospodarczy obszaru, większe wykorzystanie odnawialnych źródeł energii i instalacji grzewczych z wykorzystaniem ekologicznych paliw. Celem jest również wsparcie małych i średnich przedsiębiorstw na obszarze rewitalizacji
Zakres realizowanych zadań inwestycyjnych	<p>Przedsięwzięcie obejmuje roboty budowlane polegające na remoncie lub przebudowie obiektów oraz prace konserwatorskie i prace restauratorskie m.in.:</p> <ul style="list-style-type: none"> • remonty elewacji budynków, w tym z zachowaniem zabytkowego wystroju • wymiana dachów • wymiana lub renowacja stolarki okiennej i drzwiowej • prace termomodernizacyjne (m.in. przy budynku Szkoły Podstawowej) • wymiana instalacji • wymiana tradycyjnych źródeł ciepła na bardziej przyjazne środowisku
Zakres realizowanych zadań społecznych oraz wpływ realizacji przedsięwzięcia na niwelację zdiagnozowanych	<p>- organizacja edukacyjnej kampanii ekologicznej dot. problemu niskiej emisji i jej negatywnego wpływu na zdrowie, zastosowania odnawialnych źródeł energii oraz termomodernizacji – m.in. publikacja ulotek edukacyjnych dla mieszkańców</p> <p>- program edukacyjny z zakresu ochrony powietrza dla dzieci w wieku szkolnym – zajęcia w Szkole Podstawowej ze specjalistą z zakresu ochrony powietrza i zanieczyszczeń oraz specjalistą z dziedziny lichenologii (porostów) – przedstawienie ważnej roli porostów w określaniu jakości powietrza, zajęcia terenowe, warsztaty w Centrum Energetyki Odnawialnej w Sulechowie, spektakl ekologiczny, konkurs</p>

problemów społecznych	<p>plastyczny pn.: „Pokonaj niską emisję”.</p> <ul style="list-style-type: none"> - magnesy edukacyjne o segregacji oraz pojemniki do segregacji bio odpadów dla mieszkańców <p>Działania przyczynią się do wzrostu świadomości ekologicznej mieszkańców.</p> <ul style="list-style-type: none"> - program wspólnej promocji gospodarczej obszaru rewitalizacji – miasto wspólnie z przedsiębiorcami z obszaru rewitalizacji wypracuje i będzie prowadzić intensywną kampanię promocyjną. <p>Działanie wesprze małe i średnie przedsiębiorstwa – mieszkańcy oraz turyści poznają potencjał gospodarczy obszaru oraz staną się jego trwałymi klientami. Zmniejszy się ilość zamykanych lub zawieszanych działalności gospodarczych, spadnie bezrobocie, zmniejszy się ubóstwo, zmniejszą się problemy społeczne.</p> <ul style="list-style-type: none"> - konkurs dotacji dla robót budowlanych lub prac konserwatorskich i restauratorskich przy budynkach dla właścicieli lub użytkowników wieczystych organizowany corocznie. <p>Poprawią się warunki mieszkaniowe na obszarze rewitalizacji, zmniejszą się problemy społeczne, poprawi się estetyka obszaru.</p> <ul style="list-style-type: none"> - działania na rzecz wspierania organizacji pozarządowych – pomoc organizacjom w ich codziennych działaniach poprzez np. udostępnianie miejsc na spotkania, szkolenia, porady prawne lub księgowe, pomoc w zdobywaniu środków finansowych itp. <p>Działanie przyczyni się do wzrostu jakości działania i ilości organizacji pozarządowych</p>
Szacunkowa wartość projektu	2 000 000,00 zł
Okres realizacji	lata 2017-2023
Prognozowane produkty i rezultaty	<p>Liczba zrewitalizowanych/ zmodernizowanych obiektów: 10 szt.</p> <p>Liczba osób korzystających z infrastruktury, obiektów i obszarów poddanych rewitalizacji: 80</p> <p>Ilość zrealizowanych działań w zakresie edukacyjnej kampanii ekologicznej – 10/rok</p>
Pomiar rezultatów	Dane Urzędu Miejskiego, dane pozyskane od spółdzielni i wspólnot mieszkaniowych oraz od osób fizycznych

PRZEDSIĘWZIĘCIE V	
Nazwa	Bezpieczna droga do szkoły - przebudowa ulicy Jeziornej oraz kampania edukacyjna
Podmiot realizujący	Gmina Ośno Lubuskie
Lokalizacja	dz. nr. 286; 287; 323; 337; 516; 532; 560/4
Realizowane cele GPR	1.1.Działania na rzecz wsparcia integracji i aktywności społecznej oraz budowania tożsamości regionalnej 1.6.Przeciwdziałanie patologiom społecznym 2.3.Rozwój infrastruktury technicznej oraz dostosowanie do osób niepełnosprawnych i starszych na rzecz aktywizacji społeczno-gospodarczej 2.5.Poprawa poziomu bezpieczeństwa 3.1.Modernizacja i zagospodarowanie przestrzeni publicznych ukierunkowanych na ożywienie społeczno-gospodarcze obszaru rewitalizacji oraz rozwój turystyczny 3.4.Poprawa estetyki, dostępności i funkcjonalności obszaru rewitalizacji prowadząca do aktywizacji społeczno-gospodarczej
Oddziaływanie przedsięwzięcia	Sfera społeczna, techniczna, przestrzenno-funkcjonalna
Główny problem	Zły stan techniczny jezdni oraz brak urządzeń bezpieczeństwa ruchu stwarzają niebezpieczeństwo uczestników ruchu. Jezdnia posiada liczne ubytki w nawierzchni, spękania, nierówności. Nierówne chodniki wymagają przebudowy.
Cel przedsięwzięcia	Poprawa stanu technicznego infrastruktury drogowej, poprawa bezpieczeństwa uczestników ruchu pieszego i drogowego, zwiększenie płynności ruchu. Poprawa warunków życia mieszkańców oraz atrakcyjności terenu a także lepsza dostępność komunikacyjna terenu.
Zakres realizowanych zadań inwestycyjnych	Kompleksowa przebudowa ulicy Jeziornej wraz z przyległymi do niej skrzyżowaniami ulic obejmująca m.in.: zmianę organizacji ruchu drogowego ulicy Jeziornej z dwukierunkowej na jednokierunkową, budowę po prawej stronie drogi (poza pasem jezdni) dwukierunkowej ścieżki rowerowej, budowę miejsc postojowych, budowę wyniesionych, bezpiecznych przejść dla pieszych przy szkole podstawowej i drugiego przy przedszkolu.
Zakres realizowanych zadań społecznych oraz wpływ realizacji przedsięwzięcia na niwelację zdiagnozowanych problemów społecznych	- organizacja spotkań dla dzieci m.in. z policjantami dot. m.in.: utrwalenia zasad bezpiecznego poruszania się po drodze, zachęcania do wyposażenia ubiorów i plecaków w elementy odblaskowe, przestrzegania najmłodszych przed zabawami w pobliżu jezdni, zasad bezpiecznego zachowania w szkole i w domu oraz w kontakcie z nieznanymi, zasad, które obowiązują podczas przewożenia dzieci samochodem, jak należy zachować się jeżdżąc rowerem, przepisów ruchu drogowego, a także spotkania dot. zachowania szczególnej ostrożności w kontakcie z obcymi i oraz o zagrożeniach w cyberprzestrzeni - m.in. zakładanie kont i korzystanie z portali społecznościowych. Działanie przyczyni się do wykształcenia w społeczeństwie właściwych postaw w przypadku zaistnienia różnego typu nieprzewidzianych i niebezpiecznych sytuacji już od najmłodszych lat. Działanie przyczyni się również do przeciwdziałania negatywnym zachowaniom – patologię i problemy społeczne.
Szacunkowa wartość projektu	4 000 000
Okres realizacji	2018 -2023
Prognozowane produktu i rezultaty	Długość przebudowanej ulicy Jeziornej 428 mb Długość ścieżki rowerowej 250 mb Liczba miejsc postojowych 18 szt. Liczba osób korzystających z infrastruktury, obiektów i obszarów poddanych rewitalizacji: 2 000 os./rok Ilość zrealizowanych działań w zakresie kampanii edukacyjnej: 5/rok

Pomiar rezultatów	Dane Urzędu Miejskiego
-------------------	------------------------

PRZEDSIĘWZIĘCIE VI	
Nazwa	Zagospodarowanie parku przy Alei Basztowej – publiczna przestrzeń rekreacyjna aranżowana z udziałem mieszkańców wraz z kampanią informacyjno-edukacyjną dot. rewitalizacji
Podmiot realizujący	Gmina Ośno Lubuskie
Lokalizacja	Rejon Alei Basztowej, działki nr ewid. 301, 350/1, 298, 281, 291, 347, 284/6
Realizowane cele GPR	1.1.Działania na rzecz wsparcia integracji i aktywności społecznej oraz budowania tożsamości regionalnej 2.1.Tworzenie miejsc rekreacji i wypoczynku na cele aktywizacji społecznej 2.5.Poprawa poziomu bezpieczeństwa 3.1.Modernizacja i zagospodarowanie przestrzeni publicznych ukierunkowanych na ożywienie społeczno-gospodarcze obszaru rewitalizacji oraz rozwój turystyczny 3.4.Poprawa estetyki, dostępności i funkcjonalności obszaru rewitalizacji prowadząca do aktywizacji społeczno-gospodarczej
Oddziaływanie przedsięwzięcia	sfera społeczna, sfera przestrzenno-funkcjonalna, sfera środowiskowa
Główny problem	Brak zagospodarowania terenów zielonych na obszarze charakteryzującym się wysoką gęstością zaludnienia, gdzie obecność takich miejsc warunkuje poziom i jakość życia lokalnej ludności. Obecnie miejsce to pomimo położenia w bliskiej odległości od terenu szkoły, nie jest odpowiednio zagospodarowane tak, aby mogło pełnić funkcje rekreacyjne w sposób bezpieczny.
Cel przedsięwzięcia	Przedsięwzięcie dotyczy poprawy zagospodarowania parku znajdującego się przy Alei Basztowej. Realizacja projektu doprowadzi do powstania miejsca o niepowtarzalnym uroku i wyglądzie, bezpiecznego, które służyć będzie nie tylko mieszkańcom obszaru rewitalizacji, spacerującym na co dzień po niezagospodarowanych ścieżkach, ale także turystom poszukującym oazy spokoju i wypoczynku. Wpłynie również na wprowadzenie ładu przestrzennego, ożywienie tego terenu, na rozwój gospodarczy oraz powiększenie oferty miasta o możliwości spędzania wolnego czasu. Teren wymaga uporządkowania, zagospodarowania oraz wprowadzenia elementów małej architektury
Zakres realizowanych zadań inwestycyjnych	<ul style="list-style-type: none"> • odtworzenie parku i niezagospodarowanych ścieżek • uporządkowanie i zaopatrzenie w elementy małej architektury (ławeczki, oświetlenie, kosze na śmieci) • uporządkowanie istniejącej zieleni oraz wykonanie nowych nasadzeń (drzewa, krzewy, kwiaty).
Zakres realizowanych zadań społecznych oraz wpływ realizacji przedsięwzięcia na niwelację zdiagnozowanych problemów społecznych	- przeprowadzenie procesu projektowania i aranżacji terenu przy Alei Basztowej z udziałem mieszkańców – ankiety, spotkania w których mieszkańcy określą swoje potrzeby i oczekiwania dot. terenu oraz propozycje aranżacji obszaru - kampania informacyjno-edukacyjna dot. rewitalizacji – mieszkańcy będą informowani o przebiegu rewitalizacji, będą edukowani o możliwości uczestnictwa w procesach rewitalizacyjnych, będą organizowane akcje zbierania opinii, uwag, pomysłów mieszkańców które będą uwzględniane przy aktualizacjach GPR. Działania przyczynią się do wzrostu aktywności społecznej, integracji mieszkańców, zwiększenia oferty i komfortu spędzania wolnego czasu, przeciwdziałaniu negatywnym zachowaniom – patologii i problemy społeczne, wskazanie nowych

	możliwości dla aktywizacji i integracji mieszkańców.
Szacunkowa wartość projektu	500 000,00 zł
Okres realizacji	lata 2018- 2023
Prognozowane produktu i rezultaty	Powierzchnia objęta działaniami rewitalizacyjnymi: 2,35 ha Liczba osób korzystających z infrastruktury, obiektów i obszarów poddanych rewitalizacji: 2 000 os./rok Ilość zrealizowanych działań w zakresie kampanii informacyjno-edukacyjną dot. rewitalizacji – 3/rok
Pomiar rezultatów	Dane Urzędu Miejskiego

PRZEDSIĘWZIĘCIE VII	
Nazwa	System monitoringu w rejonach najbardziej zagrożonych przestępczością wraz z kampanią: „Nie dla przemocy i uzależnieniom”
Podmiot realizujący	Gmina Ośno Lubuskie/Ośrodek Pomocy Społecznej/Gminna Komisja ds. Uzależnień
Lokalizacja	obszar rewitalizacji
Realizowane cele GPR	1.1.Działania na rzecz wsparcia integracji i aktywności społecznej oraz budowania tożsamości regionalnej 1.2.Przeciwdziałanie wykluczeniu społecznemu 1.5.Wsparcie organizacji pozarządowych 1.6.Przeciwdziałanie patologiom społecznym 2.5.Poprawa poziomu bezpieczeństwa
Oddziaływanie przedsięwzięcia	sfera społeczna
Główny problem	Przedsięwzięcie dotyczy stworzenia systemu monitoringu w rejonach najbardziej zagrożonych przestępczością. Wysoki poziom przestępczości i wykroczeń jest jednym z istotnych problemów zidentyfikowanych na rewitalizowanym obszarze. Projekt monitoringu jest skuteczną odpowiedzią na problem przestępczości w mieście. Jak wykazują liczne badania, obecność kamer istotnie wpływa na ograniczenie przestępczości na problemowych obszarach.
Cel przedsięwzięcia	<ul style="list-style-type: none"> ograniczenie przestępczości podnoszenie poziomu bezpieczeństwa mieszkańców
Zakres realizowanych zadań inwestycyjnych	<ul style="list-style-type: none"> instalacji kamer w rejonach najbardziej zagrożonych przestępczością
Zakres realizowanych zadań społecznych oraz wpływ realizacji przedsięwzięcia na niwelację zdiagnozowanych problemów społecznych	<ul style="list-style-type: none"> - wdrażanie gminnego programu rozwiązywania problemów alkoholowych oraz programów przeciwdziałania przemocy i ochrony ofiar przemocy w rodzinie - prowadzenie profilaktycznej działalności edukacyjnej ze szczególnym uwzględnieniem dzieci i młodzieży - wdrażanie szkolnych programów profilaktycznych w celu zmiany zachowań i postaw dzieci i młodzieży wobec środków uzależniających - kierowanie wniosków do Sądu o leczenie stacjonarne bądź ambulatoryjne, kierowanie sprawców przemocy do programów korekcyjno edukacyjnych - opracowanie i realizacja programów skierowanych do ofiar przemocy - zwiększenie dostępności pomocy terapeutycznej - promocja i tworzenie warunków do współpracy z organizacjami pozarządowymi, środowiskami lokalnymi i samorządowymi na rzecz rozwoju społecznego - rozwój wolontariatu na rzecz pomocy różnym grupom społecznym - wspieranie inicjatyw społecznych podejmowanych przez organizacje pozarządowe na rzecz rozwiązywania i zapobiegania problemom społecznym - publikacja plakatów, ulotek informacyjno-edukacyjnych <p>Działania przyczynią się do zmniejszenia poziomu uzależnień i przemocy wśród społeczności lokalnej, do zmniejszania ilości „Niebieskich Kart”, do zmniejszania poziomu patologii społecznych.</p>
Szacunkowa wartość projektu	40 000,00 zł
Okres realizacji	lata 2018-2023
Prognozowane produktu i rezultaty	Powierzchnia objęta działaniami rewitalizacyjnymi: 2,5 ha Liczba zamontowanych kamer: 3 Ilość zrealizowanych działań w zakresie kampanii „Nie dla przemocy i uzależnieniom” – 5/rok

Pomiar rezultatów	Dane Urzędu Miejskiego
-------------------	------------------------

PRZEDSIĘWZIĘCIE VIII	
Nazwa	Aktywna integracja klientów Ośrodka Pomocy Społecznej w Ośnie Lubuskim
Podmiot realizujący	Gmina Ośno Lubuskie/ Ośrodek Pomocy Społecznej
Lokalizacja	Projekt obejmie mieszkańców z terenu całej gminy, a w pierwszej kolejności mieszkańców obszaru rewitalizacji, spotkania będą odbywać się w sali Miejskiego Domu Kultury w Ośnie Lubuskim
Realizowane cele GPR	1.1.Działania na rzecz wsparcia integracji i aktywności społecznej oraz budowania tożsamości regionalnej 1.2.Przeciwdziałanie wykluczeniu społecznemu 1.6.Przeciwdziałanie patologiom społecznym
Oddziaływanie przedsięwzięcia	sfera społeczna
Główny problem	Dużym problemem na obszarze rewitalizacji jest wysoki udział osób korzystających ze środków pomocy społecznej, co może przyczynić się do pogłębiania wykluczenia społecznego. Przyczyny korzystania z pomocy są zróżnicowane, w głównej mierze pomoc udzielana jest ze względu na ubóstwo. Zmniejszenie skali problemu oraz uniknięcie jego skutków może zagwarantować pomoc dobrana indywidualnie, w zależności od potrzeb poszczególnych osób czy rodzin.
Cel przedsięwzięcia	Zakłada się, że realizacja projektu przyczyni się do zmiany funkcjonowania uczestników projektu w najbliższym środowisku, ulegnie zmianie roszczeniowa postawa wobec instytucji pomocowych. Ponadto wśród uczestników projektu wzrośnie świadomość na temat obowiązków wynikających z pełnienia funkcji rodzicielskiej. W odniesieniu do projektu przewidującego wsparcie dla osób zagrożonych ubóstwem i wykluczeniem społecznym oraz wspierających aktywizację społeczno-zatrudnieniową niezbędne jest osiągnięcie efektywności społeczno-zatrudnieniowej. <ul style="list-style-type: none"> • wzrost aktywności społeczno-zawodowej klientów OPS • podniesienie poziomu aktywności społecznej oraz zdolności do zatrudnienia poprzez przełamanie barier psychologiczno-społecznych.
Zakres zadań	Przedsięwzięcie dotyczy integracji klientów Ośrodka Pomocy Społecznej w Ośnie Lubuskim. W ramach zadania planuje się objęcie uczestników różnymi instrumentami aktywizacji, dobranymi w sposób indywidualny, dostosowany do ich potrzeb i możliwości. Projekt jest skierowany przede wszystkim do osób i rodzin zagrożonych ubóstwem lub wykluczeniem społecznym, a także osób w ich otoczeniu. Ponadto wsparciem mogą zostać objęte lokalne społeczności zagrożone ubóstwem lub wykluczeniem społecznym, w szczególności lokalne społeczności na obszarach zdegradowanych, w tym objętych rewitalizacją. <ul style="list-style-type: none"> • objęcie uczestników różnymi instrumentami aktywizacji, • wsparcie osób i rodzin zagrożonych ubóstwem lub wykluczeniem społecznym, a także osób w ich otoczeniu w oparciu o ścieżkę reintegracji ustaloną indywidualnie dla każdego uczestnika • realizacja usług aktywnej integracji o charakterze społecznym, edukacyjnym, zdrowotnym
Zakres realizowanych	- zabezpieczenie potrzeb bytowych dzieci z rodzin ubogich, między innymi poprzez organizowanie dla nich dożywiania w szkołach, wypoczynku letniego i zimowego,

<p>zadań społecznych oraz wpływ realizacji przedsięwzięcia na niwelację zdiagnozowanych problemów społecznych</p>	<p>wyposażenie w podręczniki i pomoce szkolne oraz odzież</p> <ul style="list-style-type: none"> - współpraca instytucji i organizacji działających na rzecz ubogich - objęcie rodzin dysfunkcyjnych pomocą asystenta rodziny - organizowanie warsztatów, szkoleń dla rodzin, w których występują problemy opiekuńczo-wychowawcze - świadczenie pracy socjalnej na rzecz rodzin dotkniętych bezradnością opiekuńczo-wychowawczą - opracowanie i realizacja 3- letnich gminnych programów wspierania rodziny - podnoszenie kompetencji i kwalifikacji zawodowych kadr pracujących na rzecz wsparcia rodziny i rozwoju systemu pieczy zastępczej - zagospodarowanie czasu wolnego dzieciom i młodzieży w okresie wolnym od nauki - realizacja programów z zakresu dożywiania -organizowanie wypoczynku dzieci i młodzieży ze środowisk zagrożonych wykluczeniem społecznym - wsparcie rodzin i osób opiekujących się niepełnosprawnymi - tworzenie warunków do współpracy z organizacjami pozarządowymi, środowiskami lokalnymi i samorządowymi na rzecz rozwoju społecznego - realizacja działań o charakterze edukacyjnym, zawodowym, społecznym i zdrowotnym <p>Działania przyczynią się do przeciwdziałaniu wykluczeniu społecznemu, zmniejszenia problemów opiekuńczo-wychowawczych, poprawią się warunki funkcjonowania rodzin, zmniejszy się poziom patologii społecznych.</p>
<p>Szacunkowa wartość projektu</p>	<p>150 000,0 zł</p>
<p>Okres realizacji</p>	<p>lata 2017-2023</p>
<p>Prognozowane produktu i rezultaty</p>	<p>Liczba spotkań zorganizowanych dla klientów OPS: 30 szt./rok Liczba osób objętych wsparciem: 100</p>
<p>Pomiar rezultatów</p>	<p>Dane Ośrodka Pomocy Społecznej Listy obecności uczestników przedsięwzięcia Kryterium efektywności społeczno-zatrudnieniowej weryfikowane będzie w terminie do 3 miesięcy od zakończenia udziału uczestnika w projekcie</p>

PRZEDSIĘWZIĘCIE IX	
Nazwa	Dbłość o zdrowie, aktywność fizyczną i społeczną jako determinanty jakości życia osób z zaburzeniami psychicznymi
Podmiot realizujący	Ośrodek Pomocy Społecznej w Ośnie Lubuskim
Lokalizacja	siedziba Środowiskowego Domu Samopomocy w Ośnie Lubuskim
Realizowane cele GPR	1.1.Działania na rzecz wsparcia integracji i aktywności społecznej oraz budowania tożsamości regionalnej 1.2.Przeciwdziałanie wykluczeniu społecznemu 1.6.Przeciwdziałanie patologiom społecznym
Oddziaływanie przedsięwzięcia	Sfera społeczna
Główny problem	Brak wystarczającego wsparcia dla osób z zaburzeniami psychicznymi oraz ich rodzin, co może prowadzić do wykluczenia społecznego.
Cel przedsięwzięcia	<p>Przedsięwzięcie dotyczy zorganizowania przez Ośrodek Pomocy Społecznej serii spotkań skierowanych do osób z zaburzeniami psychicznymi. Tematyka spotkań obejmować będzie m.in. kwestie zdrowotne. Uczestnicy otrzymają fachową pomoc dotyczącą zasad zdrowego trybu życia, bezpiecznych zachowań seksualnych oraz różnego rodzaju chorób. W ramach przedsięwzięcia zorganizowane będą spotkania grupowe z lekarzami, psychologami, księdzem oraz informatykiem. Podsumowaniem całości projektu będzie integracyjny wyjazd połączony z udziałem w spektaklu teatralnym lub seansem filmowym. Realizacja ww. projektu przyczyni się do poprawy jakości życia osób (z zaburzeniami psychicznymi) oraz ich rodzin. Zyskają oni niezbędną wiedzę z zakresu zarówno psychologii jak i medycyny. Zmniejszy się również zagrożenie zjawiskiem wykluczenia społecznego. Zakłada się, że realizacja projektu przyczyni się do wzrostu aktywności osób niepełnosprawnych. Poprawie ulegnie ich samodzielność. Dodatkowo będą oni wzbogaceni o wiedzę dotyczącą zasad zdrowego trybu życia oraz fizyczności i duchowości człowieka. Rezultatem będzie wzrost umiejętności społecznych oraz komunikacyjnych uczestników projektu. Zniwelowane zostaną również skutki problemów, z którymi borykają się osoby niepełnosprawne. Członkowie rodzin osób niepełnosprawnych zyskają wiedzę dotyczącą wsparcia jakiego należy udzielić takiej osobie.</p> <ul style="list-style-type: none"> • Aktywizacja społeczna osób z zaburzeniami psychicznymi • Podniesienie poziomu wiedzy na temat fizyczności i duchowości człowieka • Przeciwdziałanie wykluczeniu społecznemu • Rozwój zainteresowań i pasji u osób niepełnosprawnych • Uświadomienie wpływu aktywnego leczenia na samodzielne życie osób niepełnosprawnych
Zakres realizowanych zadań inwestycyjnych	Adaptacja dodatkowych nieużytkowanych pomieszczeń na potrzeby działalności Środowiskowego Domu Samopomocy
Zakres zadań społecznych	<ul style="list-style-type: none"> • Zorganizowanie spotkania informacyjnego z uczestnikami ŚDS oraz ich opiekunami/rodzicami • Spotkania grupowe ze specjalistami z różnych dziedzin, m.in. lekarzem internistą, ginekologiem, seksuologiem, geriatrą i pielęgniarką. • Spotkania grupowe i w miarę potrzeb indywidualne z psychologiem oraz księdzem • Zajęcia z informatykiem w zakresie poszukiwania informacji w Internecie dotyczących zdrowego stylu życia • Integracyjny wyjazd jednodniowy połączony z udziałem w spektaklu teatralnym lub seansem filmowym, odpowiadający tematyce projektu • jednodniowy pobyt w pobliskim ośrodku uczestników projektu wraz z rodzicami/opiekunami połączony z wejściem na basen i zabiegami rehabilitacyjnymi
Szacunkowa wartość	120 000 zł

projektu	
Okres realizacji	Lata 2018-2023
Prognozowane produkty i rezultaty	Liczba zorganizowanych spotkań: 40 szt./ rok Liczba osób objętych wsparciem: 30 osób./rok
Pomiar rezultatów	Dane Ośrodka Pomocy Społecznej Listy obecności uczestników przedsięwzięcia

6.2. Dopuszczalne przedsięwzięcia rewitalizacyjne

W poniższej tabeli zamieszczono charakterystykę pozostałych dopuszczalnych przedsięwzięć rewitalizacyjnych, realizujących kierunki działań służących eliminacji lub ograniczeniu negatywnych zjawisk występujących w obszarze rewitalizacji.

Przedsięwzięcie	Przedsięwzięcia szczegółowe, lokalizacja, charakterystyka przedsięwzięcia, zakres zadań	Realizowane kierunki działań
Termomodernizacja budynku Szkoły Podstawowej	Lokalizacja: ul. Jeziorna 3 - przebudowa kotłowni węglowej na gazową z modernizacją instalacji + zdalne sterowanie - renowacja/wymiana stolarki okiennej i drzwiowej - remont elewacji z dociepleniem - docieplenie stropów - wymiana świetlówek na oświetlenie LED (ok. 285 szt. praw)	2.6. Poprawa jakości środowiska 3.2. Podniesienie standardu usług społecznych poprzez prace remontowe i termomodernizacyjne w budynkach użyteczności publicznej 3.4. Poprawa estetyki, dostępności i funkcjonalności obszaru rewitalizacji prowadząca do aktywizacji społeczno-gospodarczej
Edukacja na rzecz bezpieczeństwa	Lokalizacja: obszar rewitalizacji - edukowanie osób dotkniętych przemocą w rodzinie w zakresie procedury prawnej - edukowanie dzieci i młodzieży w zakresie kształtowania prawidłowych postaw zachowań społecznych - kursy udzielania pierwszej pomocy - kursy samoobrony	1.1. Działania na rzecz wsparcia integracji i aktywności społecznej oraz budowania tożsamości regionalnej 1.2. Przeciwdziałanie wykluczeniu społecznemu 1.6. Przeciwdziałanie patologiom społecznym 2.5. Poprawa poziomu bezpieczeństwa
Nowe mieszkania dla rodzin znajdujących się w trudnych sytuacjach mieszkaniowych	1. Przebudowa budynku byłego kina wraz ze zmianą sposobu użytkowania części budynku na mieszkania komunalne Lokalizacja: ul. Strażnicza 9 budynek byłego kina - rewitalizacja budynku byłego kina: przebudowa i termomodernizacja wraz ze zmianą sposobu użytkowania na lokale mieszkalne i potrzeby przyległej remizy OSP 2. Budowa dwóch budynków mieszkalnych wielorodzinnych w zabudowie pierzejowej Lokalizacja: ul. 1 Maja, działki nr ewid. 464/5, 464/3	1.2. Przeciwdziałanie wykluczeniu społecznemu 1.6. Przeciwdziałanie patologiom społecznym 2.4. Zwiększenie zasobu oraz lepszy standard mieszkań komunalnych wraz z poprawą efektywności energetycznej budynków będących w zasobie mieszkaniowym gminy 3.1. Modernizacja i zagospodarowanie przestrzeni publicznych ukierunkowanych na ożywienie społeczno-gospodarcze obszaru rewitalizacji oraz rozwój turystyczny

	-zagospodarowanie pustych, nieużytkowanych terenów publicznych poprzez budowę dwóch budynków mieszkalnych wielorodzinnych – kamienic wyglądem nawiązujących do historycznego otoczenia	
Zagospodarowanie pustych przestrzeni publicznych wraz z włączeniem mieszkańców obszaru w ich projektowanie i zagospodarowanie	Porządkowanie miasta poprzez nadanie pustym przestrzeniom funkcji kulturalnej, rekreacyjnej i turystycznej, kształtowanie przestrzeni publicznej, zagospodarowanie zielenią urządzoną z udziałem mieszkańców obszaru m.in. w procesach projektowania przestrzeni Lokalizacja: Obszar rewitalizacji	1.1.Działania na rzecz wsparcia integracji i aktywności społecznej oraz budowania tożsamości regionalnej 2.1.Tworzenie miejsc rekreacji i wypoczynku na cele aktywizacji społecznej 3.1.Modernizacja i zagospodarowanie przestrzeni publicznych ukierunkowanych na ożywienie społeczno-gospodarcze obszaru rewitalizacji oraz rozwój turystyczny 3.4.Poprawa estetyki, dostępności i funkcjonalności obszaru rewitalizacji prowadząca do aktywizacji społeczno-gospodarczej
Przedsięwzięcia polegające na poprawie standardu technicznego i jakości miejsc zamieszkania z zaangażowaniem mieszkańców	1.Remont zasobu mieszkaniowego gminy Lokalizacja: budynki i lokale z mieszkaniami komunalnymi na obszarze rewitalizacji - remont lub wymiana elewacji, dachów, stolarki okiennej i drzwiowej budynków - remont, modernizacja lokali mieszkalnych - wymiana instalacji w lokalach mieszkalnych - remont, budowa pomieszczeń sanitarnych w lokalach mieszkalnych 2.Przedsięwzięcia z zakresu efektywności energetycznej budynków 3.Rewitalizacja podwórek – poprawa jakości przestrzeni miejskich z zaangażowaniem lokalnych mieszkańców w proces projektowy i wykonawczy Lokalizacja: obręb murów miejskich	1.1.Działania na rzecz wsparcia integracji i aktywności społecznej oraz budowania tożsamości regionalnej 2.1.Tworzenie miejsc rekreacji i wypoczynku na cele aktywizacji społecznej 2.2.Wspieranie i pobudzanie aktywności właścicieli obiektów do modernizacji infrastruktury mieszkaniowej oraz likwidowania niskiej emisji 2.4.Zwiększenie zasobu oraz lepszy standard mieszkań komunalnych wraz z poprawą efektywności energetycznej budynków będących w zasobie mieszkaniowym gminy 2.6.Poprawa jakości środowiska 3.4.Poprawa estetyki, dostępności i funkcjonalności obszaru rewitalizacji prowadząca do aktywizacji społeczno-gospodarczej
Poprawa jakości i funkcjonalności	1.Uporządkowanie terenu niezynnego cmentarza przy	2.3.Rozwój infrastruktury technicznej oraz dostosowanie do osób

<p>przestrzeni publicznych i infrastruktury obszaru rewitalizacji</p>	<p>zabytkowej kaplicy św. Gertrudy Lokalizacja: działka nr ewid. 394, teren między ulicami Słubicką, Zachodnią i Wrzosową inwentaryzacja, uporządkowanie pozostałości nagrobków, uporządkowanie zieleni, naprawa kamiennie-ceglanego muru ogrodzeniowego</p> <p>2. Poprawa jakości i bezpieczeństwa infrastruktury drogowej – modernizacja dróg i chodników Lokalizacja: m.in. ul. Lipowa, ul. Łąkowa, ul. Słowackiego - przebudowa, remont lub modernizacja dróg o historycznej nawierzchni brukowej - ul. Lipowa i Słowackiego wraz z przyległymi chodnikami - przebudowa drogi o nawierzchni bitumicznej – ul. Łąkowa wraz z przyległymi chodnikami - prace naprawcze i remontowe dróg i chodników na obszarze rewitalizacji</p>	<p>niepełnosprawnych i starszych na rzecz aktywizacji społeczno-gospodarczej 3.3. Działania na rzecz zachowania i propagowania regionalnego dziedzictwa kulturowego wraz z rozwojem gospodarczym i turystycznym obszaru 3.4. Poprawa estetyki, dostępności i funkcjonalności obszaru rewitalizacji prowadząca do aktywizacji społeczno-gospodarczej</p>
<p>Przedsięwzięcia na rzecz poprawy jakości środowiska</p>	<p>Lokalizacja: Obszar rewitalizacji 1. Programy wspierające instalowanie odnawialnych źródeł energii w budynkach 2. Programy wspierające wymianę źródeł ciepła na bardziej ekologiczne 3. Kampania ekologiczna – m.in. festyny ekologiczne, spotkania, działania skierowane na propagowanie i przybliżenie zasad selektywnej zbiórki odpadów, konkursy, ulotki, rozdawanie mieszkańcom pojemników do segregacji bio odpadów</p>	<p>1.1. Działania na rzecz wsparcia integracji i aktywności społecznej oraz budowania tożsamości regionalnej 2.2. Wspieranie i pobudzanie aktywności właścicieli obiektów do modernizacji infrastruktury mieszkaniowej oraz likwidowania niskiej emisji 2.6. Poprawa jakości środowiska</p>
<p>Modernizacja obiektów użyteczności publicznej celem poprawy warunków usług publicznych</p>	<p>1. Rewitalizacja zabytkowego budynku ratusza Lokalizacja: ul. Rynek 1 - remont elewacji - renowacja stolarki okiennej i drzwiowej - termomodernizacja - wymiana tradycyjnych źródeł ciepła na energooszczędne - dostosowanie obiektu dla osób</p>	<p>2.3. Rozwój infrastruktury technicznej oraz dostosowanie do osób niepełnosprawnych i starszych na rzecz aktywizacji społeczno-gospodarczej 2.6. Poprawa jakości środowiska 3.1. Modernizacja i zagospodarowanie przestrzeni publicznych ukierunkowanych na ożywienie społeczno-gospodarcze obszaru</p>

	<p>niepełnosprawnych - modernizacja pomieszczeń we wnętrzu budynku</p> <p>2. Renowacja i konserwacja zabytkowego kościoła św. Jakuba Lokalizacja: ul. Różana - kontynuacja ratunkowych prac konserwatorskich obiektu zabezpieczających przed katastrofą budowlaną m.in.: wymiana dachu obiektu</p> <p>3. Rewitalizacja budynku Przedszkola Samorządowego Lokalizacja: ul. 3 Maja 20 - przebudowa, rozbudowa, nadbudowa i termomodernizacja obiektu - modernizacja i doposażenie placu zabaw</p> <p>4. Remont kaplicy św. Gertrudy Lokalizacja: Działka nr ewid. 394, róg ulic Gronowskiej i Słubickiej prace naprawcze i konserwatorskie pokrycia dachowego i zabezpieczenia spękań ścian</p>	<p>rewitalizacji oraz rozwój turystyczny</p> <p>3.2. Podniesienie standardu usług społecznych poprzez prace remontowe i termomodernizacyjne w budynkach użyteczności publicznej</p> <p>3.3. Działania na rzecz zachowania i propagowania regionalnego dziedzictwa kulturowego wraz z rozwojem gospodarczym i turystycznym obszaru</p> <p>3.4. Poprawa estetyki, dostępności i funkcjonalności obszaru rewitalizacji prowadząca do aktywizacji społeczno-gospodarczej</p>
Spotkania z kulturą	<p>1. Prowadzenie cyklicznych działań edukacyjno-animacyjnych z zakresu edukacji kulturalnej i budowania tożsamości regionalnej,</p> <p>2. Promocja dziedzictwa kulturowego i historycznego regionu wśród mieszkańców obszaru rewitalizacji i całego regionu</p> <p>3. Organizowanie koncertów, spotkań, warsztatów, imprez, wystaw i innych wydarzeń kulturalnych z udziałem różnych twórców, osobistości związanych z działalnością kulturalną</p> <p>4. Aktywizowanie miejsc obszaru rewitalizacji</p>	<p>1.1. Działania na rzecz wsparcia integracji i aktywności społecznej oraz budowania tożsamości regionalnej</p> <p>1.2. Przeciwdziałanie wykluczeniu społecznemu</p> <p>1.4. Upowszechnianie kultury</p> <p>1.6. Przeciwdziałanie patologiom społecznym</p> <p>3.3. Działania na rzecz zachowania i propagowania regionalnego dziedzictwa kulturowego wraz z rozwojem gospodarczym i turystycznym obszaru</p>

	poprzez organizację na nich różnego rodzaju wydarzeń kulturalnych.	
Działania prowadzące do wzrostu poziomu edukacji	<p>1. Organizowanie i rozwijanie w szkole dla dzieci:</p> <ul style="list-style-type: none"> - zajęć wyrównawczych - zajęć rozwijających - wyjazdów edukacyjnych - kół zainteresowań - warsztatów rozwijających kreatywność i innowacyjność <p>2. Doradztwo edukacyjno-zawodowe</p> <p>3. Realizacja zajęć i terapii na rzecz uczniów ze specjalnymi potrzebami edukacyjnymi</p> <p>4. Warsztaty dla nauczycieli</p>	<p>1.1. Działania na rzecz wsparcia integracji i aktywności społecznej oraz budowania tożsamości regionalnej</p> <p>1.2. Przeciwdziałanie wykluczeniu społecznemu</p> <p>1.6. Przeciwdziałanie patologiom społecznym</p>
Przedsięwzięcia zmniejszające narażenie na ubóstwo oraz hamujące proces dziedziczenia ubóstwa	<p>1. Programy wspierające, aktywizacyjne i budujące kompetencje osób doświadczonych ubóstwem</p> <p>2. Formy pracy z młodzieżą nakierowane na przerwanie cyklu dziedziczenia ubóstwa</p>	<p>1.1. Działania na rzecz wsparcia integracji i aktywności społecznej oraz budowania tożsamości regionalnej</p> <p>1.2. Przeciwdziałanie wykluczeniu społecznemu</p> <p>1.6. Przeciwdziałanie patologiom społecznym</p>

7. SZACUNKOWE RAMY FINANSOWE ORAZ RAMOWY HARMONOGRAM REALIZACJI PROGRAMU

Głównym źródłem finansowania zaplanowanych działań rewitalizacyjnych będą środki publiczne m.in.: fundusze europejskie w ramach Regionalnego Programu Operacyjnego Lubuskie 2020, środki budżetu państwa (Ministerstwo Kultury i Dziedzictwa Narodowego, Narodowy Fundusz Ochrony Środowiska i Gospodarki Wodnej), województwa lubuskiego (samorząd województwa, Lubuski Wojewódzki Konserwator Zabytków) oraz pochodzące z budżetu gminy Ośno Lubuskie. Niewielka część zaplanowanych działań będzie finansowana ze środków prywatnych. Finansowanie ze środków prywatnych dotyczyć będzie jedynie części przedsięwzięcia dotyczącego remontu i modernizacji budynków w obrębie obszaru rewitalizacji.

Szacunkowe ramy finansowe Gminnego Programu Rewitalizacji zostały zaprogramowane na cały okres realizacji Programu tj. na lata 2017-2023. Całkowita szacunkowa wartość przedsięwzięć rewitalizacyjnych przekracza 10 mln zł.

Poniżej zamieszczono wykaz podstawowych przedsięwzięć rewitalizacyjnych wraz z szacunkowymi kosztami ich realizacji i możliwymi źródłami finansowania oraz harmonogram realizacji przedsięwzięć.

Tabela 10. Szacunkowe ramy finansowe przedsięwzięć rewitalizacyjnych

Przedsięwzięcie	Podmiot realizujący	Szacunkowa wartość	Możliwe źródła finansowania
I - „Jeżdżę rowerem” – budowa zintegrowanego systemu ścieżek rowerowych wraz z akcją promującą jazdę rowerem	Gmina Ośno Lubuskie	1 500 000 zł	- Regionalny Program Operacyjny Lubuskie 2020 – 85% - Budżet Gminy Ośno Lubuskie - 15%
II - Program „Nasze dziedzictwo kulturowe” - budowanie świadomości regionalnej oraz odnową zabytkowych murów miejskich	Gmina Ośno Lubuskie	1 200 000 zł	- Ministerstwo Kultury i Dziedzictwa Narodowego -ok. 65% - Budżet Gminy Ośno Lubuskie -ok.25% - Lubuski Wojewódzki Konserwator Zabytków – ok.5% - Samorząd Województwa Lubuskiego – ok.5%
III - Zapewnienie nowoczesnej, wyposażonej bazy lokalowej do organizacji działań w zakresie kulturalnym i społecznym poprzez remont i modernizację obiektu sali widowiskowej	Gmina Ośno Lubuskie	600 000 zł	- Regionalny Program Operacyjny Lubuskie 2020 - Budżet Gminy Ośno Lubuskie - Program Rozwoju Obszarów Wiejskich 2014-2020
IV - Lepsze warunki mieszkania, życia i pracy - remont i modernizacja budynków w obrębie obszaru rewitalizacji wraz z edukacyjną kampanią ekologiczną oraz promocją gospodarczą obszaru rewitalizacji	- Gmina Ośno Lubuskie - spółdzielnie i wspólnoty mieszkaniowe - osoby fizyczne	2 000 000 zł	- Regionalny Program Operacyjny Lubuskie 2020 - Budżet Gminy Ośno Lubuskie - spółdzielnie i wspólnoty mieszkaniowe - osoby fizyczne
V - Bezpieczna droga do szkoły - przebudowa ulicy Jeziornej oraz kampania edukacyjna	Gmina Ośno Lubuskie	4 000 000 zł	- Budżet Gminy Ośno Lubuskie - programy rządowe
VI - Zagospodarowanie parku przy Alei Basztowej – publiczna przestrzeń rekreacyjna aranżowana z udziałem mieszkańców wraz z kampanią informacyjno-edukacyjną dot. rewitalizacji	Gmina Ośno Lubuskie	500 000 zł	- Regionalny Program Operacyjny Lubuskie 2020 – 85% - Budżet Gminy Ośno Lubuskie - 15%
VII - System monitoringu w rejonach najbardziej zagrożonych przestępczością wraz z kampanią: „Nie dla przemocy i uzależnieniom”	Gmina Ośno Lubuskie	40 000 zł	- Regionalny Program Operacyjny Lubuskie 2020 – 85% - Budżet Gminy Ośno Lubuskie - 15%
VIII - Aktywna integracja klientów Ośrodka Pomocy Społecznej w Ośnie Lubuskim	- Gmina Ośno Lubuskie - Ośrodek Pomocy Społecznej	150 000 zł	- Regionalny Program Operacyjny Lubuskie 2020 – 85% - Budżet Gminy Ośno Lubuskie - 15%
IX - Dbałość o zdrowie, aktywność fizyczną i społeczną jako determinanty jakości życia osób z zaburzeniami psychicznymi	- Gmina Ośno Lubuskie/ - Ośrodek Pomocy Społecznej	120 000 zł	- Regionalny Program Operacyjny Lubuskie 2020 – 85% - Budżet Gminy Ośno Lubuskie - 15%

Źródło: opracowanie własne

Tabela 11. Harmonogram realizacji podstawowych przedsięwzięć ujętych w Gminnym Programie Rewitalizacji gminy Ośno Lubuskie na lata 2017-2023

Przedsięwzięcie	2017	2018	2019	2020	2021	2022	2023
I - „Jeżdżę rowerem” – budowa zintegrowanego systemu ścieżek rowerowych wraz z akcją promującą jazdę rowerem							
II - Program „Nasze dziedzictwo kulturowe” - budowanie świadomości regionalnej oraz odnową zabytkowych murów miejskich							
III - Zapewnienie nowoczesnej, wyposażonej bazy lokalowej do organizacji działań w zakresie kulturalnym i społecznym poprzez remont i modernizację obiektu sali widowiskowej							
IV - Lepsze warunki mieszkania, życia i pracy - remont i modernizacja budynków w obrębie obszaru rewitalizacji wraz z edukacyjną kampanią ekologiczną oraz promocją gospodarczą obszaru rewitalizacji							
V - Bezpieczna droga do szkoły - przebudowa ulicy Jeziornej oraz kampania edukacyjna							
VI - Zagospodarowanie parku przy Alei Basztowej – publiczna przestrzeń rekreacyjna aranżowana z udziałem mieszkańców wraz z kampanią informacyjno-edukacyjną dot. rewitalizacji							
VII - System monitoringu w rejonach najbardziej zagrożonych przestępczością wraz z kampanią: „Nie dla przemocy i uzależnieniom”							
VIII - Aktywna integracja klientów Ośrodka Pomocy Społecznej w Ośnie Lubuskim							
IX - Dbalność o zdrowie, aktywność fizyczną i społeczną jako determinanty jakości życia osób z zaburzeniami psychicznymi							

Źródło: opracowanie własne

8. KOMPLEKSOWOŚĆ I KOMPLEMENTARNOŚĆ PROCESU REWITALIZACJI

Kompleksowość Gminnego Programu Rewitalizacji zawiera się w tym, iż:

1) ujmuje on działania w sposób kompleksowy (z uwzględnieniem projektów rewitalizacyjnych współfinansowanych ze środków EFRR, EFS, FS oraz innych publicznych lub prywatnych) tak, aby nie pomijać aspektu społecznego oraz gospodarczego lub przestrzenno-funkcjonalnego lub technicznego lub środowiskowego związanego zarówno z danym obszarem, jak i jego otoczeniem. W trakcie opracowywania i wdrażania programu rewitalizacji nie dopuszcza się możliwości planowania i realizacji tylko wybiórczych inwestycji, nastawionych jedynie na szybki efekt poprawy estetyki przestrzeni, skupionych tylko na działaniach remontowych czy modernizacyjnych, które nie skutkują zmianami strukturalnymi na obszarze rewitalizacji.

2) złożony jest z wielu różnorodnych projektów jest konstrukcją warunkującą osiągnięcie kompleksowości interwencji. Oczekuje się wzajemnego powiązania oraz synergii projektów rewitalizacyjnych. Nie oznacza to w każdym przypadku obowiązku jednoczesnej realizacji projektów, lecz synchronizację efektów ich oddziaływania na sytuację kryzysową.

Gminny Program Rewitalizacji dla Gminy Ośno Lubuskie ma charakter kompleksowy ponieważ obejmuje m.in. aspekt społeczny poprzez działania/przedsięwzięcia o charakterze typowo społecznym tj. :

- System monitoringu w rejonach najbardziej zagrożonych przestępczością wraz z kampanią: „Nie dla przemocy i uzależnieniom” (przedsięwzięcie podstawowe nr VII);
- Aktywna integracja klientów Ośrodka Pomocy Społecznej w Ośnie Lubuskim (przedsięwzięcie podstawowe nr VIII);
- Dbłość o zdrowie, aktywność fizyczną i społeczną jako determinanty jakości życia osób z zaburzeniami psychicznymi (przedsięwzięcie podstawowe nr IX);
- Spotkania z kulturą (dopuszczalne przedsięwzięcie);
- Działania prowadzące do wzrostu poziomu edukacji (dopuszczalne przedsięwzięcie);
- Przedsięwzięcia zmniejszające narażenie na ubóstwo oraz hamujące proces dziedziczenia ubóstwa (dopuszczalne przedsięwzięcie);
- Edukacja na rzecz bezpieczeństwa (dopuszczalne przedsięwzięcie).

Aspekt społeczny obejmują też wszystkie pozostałe przedsięwzięcia podstawowe oraz niemal wszystkie przedsięwzięcia dopuszczalne ujęte w niniejszym programie. Wpływają one na polepszenie warunków życia społeczeństwa, zmniejszenie zjawiska problemów społecznych,

wzrost bezpieczeństwa mieszkańców oraz stworzenie warunków do większej aktywności i integracji społeczeństwa.

Przewidziane w programie działania, oprócz społecznej sfery obejmują także aspekty gospodarcze, przestrzenno-funkcjonalne, środowiskowe i techniczne, które są wzajemnie ze sobą powiązane i w przypadku zrealizowania ich w całości (przede wszystkim 9 przedsięwzięć podstawowych ale także 11 przedsięwzięć dopuszczalnych) będą skutkowały poprawą sytuacji kryzysowej obszaru zdegradowanego oraz polepszeniem jakości przestrzeni publicznej.

Komplementarność jest jednym z ważnych aspektów Gminnego Programu Rewitalizacji. Zapewnienie powiązań pomiędzy poszczególnymi przedsięwzięciami skutkować będzie efektywnym wykorzystaniem środków finansowych przeznaczonych na rewitalizację. Komplementarność rozpatrywana jest na poziomie pięciu aspektów: przestrzennego, problemowego, proceduralno-instytucjonalnego, międzyokresowego i źródeł finansowania. Uwzględnienie komplementarności pomiędzy poszczególnymi przedsięwzięciami na etapie planowania oraz wdrażania, przyczyni się do wzmocnienia skuteczności oraz efektywności realizacji rewitalizacji.

8.1. Komplementarność przestrzenna

Komplementarność przestrzenna w Gminnym Programie Rewitalizacji zapewniona została dzięki skupieniu większości zaplanowanych do realizacji przedsięwzięć na wyznaczonym obszarze rewitalizacji. Trafność przestrzenna zaplanowanych działań rewitalizacyjnych zapewnia zestawienie danych obiektywnych i mierzalnych oraz subiektywnych w postaci zebranych opinii interesariuszy rewitalizacji podczas prowadzonych konsultacji społecznych.

Wszystkie przedsięwzięcia rewitalizacyjne stanowią odzwierciedlenie problemów i potrzeb rewitalizacyjnych zidentyfikowanych w obszarze rewitalizacji. Realizacja przedsięwzięć przyniesie pozytywne skutki dla całego obszaru rewitalizacji, ponieważ mają one charakter komplementarny – projekty są wzajemnie powiązane ze względu na fakt realizacji w pierwszej kolejności działań o wymiarze infrastrukturalnym, które stworzą niezbędną (z perspektywy celów rewitalizacji) przestrzeń dla rozwoju projektów „miękkich” wzmocniających tkankę społeczną. Część przedsięwzięć dotyczy działań podejmowanych dla miejsc lub obiektów użyteczności publicznej. Z infrastruktury tej korzystać będą mogli mieszkańcy zarówno obszaru rewitalizacji, jak i całego miasta i gminy Ośno Lubuskie.

Planuje się realizację przedsięwzięć w ścisłym centrum miasta, z czego korzystać będzie największa liczba mieszkańców miasta, z racji pełnienia przez niego ważnych funkcji społecznych, administracyjnych i turystycznych. Efekt zrealizowanych przedsięwzięć będzie pozytywnie wpływał na zwiększenie kapitału społecznego obszaru rewitalizacji.

Efekty wynikające z realizacji planowanych przedsięwzięć będą odczuwalne nie tylko na obszarze objętym rewitalizacją. Realizacja planowanych przedsięwzięć przyniesie pozytywne skutki również dla całej gminy Ośno Lubuskie. Tym samym nie będą pogłębiać się stany kryzysowe w innych częściach gminy. Zaplanowane projekty wzajemnie się dopełniają przestrzennie oraz zachodzi między nimi efekt synergii.

8.2. Komplementarność problemowa

Komplementarność problemowa w Gminnym Programie Rewitalizacji Gminy Ośno Lubuskie została zapewniona na poziomie poszukiwania rozwiązań (przedsięwzięć) prowadzących do ograniczenia problemów i zaspokojenia potrzeb, a następnie określenia harmonogramów ich realizacji. Realizacja przedsięwzięć pozwoli na osiągnięcie założonych celów. Planowane przedsięwzięcia dopełniają się tematycznie i w efekcie końcowym będą skutkowały kompleksowym rozwiązaniem problemów występujących na obszarze rewitalizacji. W aspekcie komplementarności problemowej istotne jest określenie efektów rewitalizacji. Dlatego też w niniejszym dokumencie wskazano do każdego przedsięwzięcia pożądane rezultaty wynikające z jego realizacji.

Zaplanowane przedsięwzięcia są ze sobą wzajemnie powiązane, a także wzajemnie się dopełniają. Przedsięwzięcia infrastrukturalne, związane z przebudową budynków użyteczności publicznej, bądź modernizacją, zakładają prowadzenie tam działań o charakterze społecznym (kulturalnym, integracyjnym, aktywizującym mieszkańców, wychowawczo-educacyjnym).

W ramach Gminnego Programu Rewitalizacji Gminy Ośno Lubuskie jednym z głównych problemów społecznych są problemy związane z wysokim udziałem osób długotrwale bezrobotnych oraz osób korzystających ze świadczeń społecznych.

Odpowiedzią na zdiagnozowane problemy będą działania podejmowane przez Ośrodek Pomocy Społecznej w Ośnie, których celem będzie podniesienie poziomu aktywności społecznej oraz zdolności do przełamywania barier psychiczno-społecznych. Ponadto OPS

planuje działania aktywizacji społecznej osób z zaburzeniami psychicznymi i osób niepełnosprawnych, celem przeciwdziałania wykluczeniu wspomnianych grup społecznych.

Obszar rewitalizacji charakteryzuje się wysoką przestępczością objawiającą się wysoką liczbą notowanych czynów zabronionych. Skalę tego problemu ma zmniejszyć przedsięwzięcie związane z utworzeniem systemu monitoringu w rejonach, gdzie zagrożenie przestępczością jest najwyższe wraz z przeprowadzeniem kampanii edukacyjnych na rzecz bezpieczeństwa

Obszar rewitalizacji charakteryzuje się problemami w sferze społecznej w dużej mierze ze względu na wysoką gęstość zaludnienia tego obszaru spowodowaną centralnym położeniem w stosunku do całej gminy. Obszar pełniąc funkcje centralne stanowi potencjalnie najatrakcyjniejsze miejsce do funkcjonowania, jednocześnie stając się miejscem o wysokim nagromadzeniu negatywnych zjawisk społecznych. Sytuacja ta generuje problemy w sferze przestrzenno-funkcjonalnej, technicznej oraz środowiskowej. Potrzeby mieszkańców nie są w wystarczającym stopniu zaspokojone. Jak wynika z przeprowadzonej diagnozy i konsultacji społecznych należy niwelować problemy związane z niewystarczającą ilością i jakością terenów rekreacyjnych, które mogą potencjalnie stać się motorem rozwoju gospodarczego. Odpowiedzią na te problemy mają stanowić przedsięwzięcia związane utworzeniem nowych przestrzeni do realizacji celów kulturalnych jak remont i modernizacja sali widowiskowej, gdzie planuje się nowe zagospodarowanie pomieszczeń we wnętrzu budynku. Ponadto w celu stworzenia zaplecza turystyczno-rekreacyjnego dla mieszkańców realizowane będą przedsięwzięcia związane z zagospodarowaniem parku przy Alei Basztowej czy budowaniem zintegrowanego systemu ścieżek rowerowych: wokół murów miejskich, przy Alei Basztowej, przy ul. Jeziornej . Renowacja murów miejskich przyczyni się do zwiększenia atrakcyjności i ożywienia pustych przestrzeni miasta. Renowacja kamienic w obrębie Starego miasta również spowoduje wzrost walorów estetycznych miasta Ośno Lubuskie, a także przyczyni się do modernizacji infrastruktury technicznej.

Zadania infrastrukturalne, związane z przebudową zniszczonych budynków bądź modernizacją zakładają prowadzenie działań o charakterze społecznym (kulturalnym, integracyjnym, aktywizującym mieszkańców). W tabeli poniżej zamieszczono zestawienie charakteru powiązań pomiędzy poszczególnymi przedsięwzięciami podstawowymi realizowanymi w ramach Programu.

Tabela 12. Charakter powiązań /dopełniania tematycznego pomiędzy przedsięwzięciami

Przedsięwzięcie	I	II	III	IV	V	VI	VII	VIII	IX
I - „Jeżdżę rowerem” – budowa zintegrowanego systemu ścieżek rowerowych wraz z akcją promującą jazdę rowerem	x								
II - Program „Nasze dziedzictwo kulturowe” - budowanie świadomości regionalnej oraz odnową zabytkowych murów miejskich		x							
III - Zapewnienie nowoczesnej, wyposażonej bazy lokalowej do organizacji działań w zakresie kulturalnym i społecznym poprzez remont i modernizację obiektu sali widowiskowej			x						
IV - Lepsze warunki mieszkania, życia i pracy - remont i modernizacja budynków w obrębie obszaru rewitalizacji wraz z edukacyjną kampanią ekologiczną oraz promocją gospodarczą obszaru rewitalizacji				x					
V - Bezpieczna droga do szkoły - przebudowa ulicy Jeziornej oraz kampania edukacyjna					x				
VI - Zagospodarowanie parku przy Alei Basztowej – publiczna przestrzeń rekreacyjna aranżowana z udziałem mieszkańców wraz z kampanią informacyjno-edukacyjną dot. rewitalizacji						x			
VII - System monitoringu w rejonach najbardziej zagrożonych przestępczością wraz z kampanią: „Nie dla przemocy i uzależnieniom”							x		
VIII - Aktywna integracja klientów Ośrodka Pomocy Społecznej w Ośnie Lubuskim								x	
IX - Dbłość o zdrowie, aktywność fizyczną i społeczną jako determinanty jakości życia osób z zaburzeniami psychicznymi									x

Charakter powiązań:

Bardzo silne
Silne
Neutralne

8.3. Komplementarność proceduralno - instytucjonalna

Komplementarność proceduralno-instytucjonalna przejawia się w systemie zarządzania, który został zaprojektowany na potrzeby GPR. Dzięki temu zapewniona zostanie współpraca i współdziałanie różnych podmiotów, które działają na rzecz realizacji programu rewitalizacji i poprawy sytuacji kryzysowej na obszarze rewitalizacji.

Za realizację na poziomie decyzyjnym i wdrożeniowym Gminnego Programu Rewitalizacji odpowiada Burmistrz Ośna Lubuskiego, przy współpracy Rady Miejskiej, Komitetu Rewitalizacji oraz Zespołu ds. monitoringu i oceny rewitalizacji.

Poszczególne kompetencje podmiotów, wchodzących w skład struktury zarządzania Programem przedstawione zostały w rozdziale 9. Struktura zarządzania realizacją Gminnego programu Rewitalizacji.

8.4. Komplementarność międzyokresowa

Komplementarność międzyokresowa oznacza spójność przedsięwzięć rewitalizacyjnych podejmowanych w poprzednich okresach programowania z celami, kierunkami oraz zaplanowanymi przedsięwzięciami określonymi w niniejszym dokumencie. Przedsięwzięcia podejmowane w poprzednim okresie programowym mają swoją ciągłość i kontynuację w obecnym dokumencie. Przedsięwzięcia przedstawione w GPR stanowią zadania zarówno infrastrukturalne jak i działania o charakterze społecznym. Wszystkie w sposób bezpośredni bądź pośredni dotyczą poprawy integracji społeczeństwa oraz ich aktywizacji zwłaszcza osób zagrożonych wykluczeniem społecznym.

Realizacja wizji rewitalizacji, w odniesieniu do obszaru rewitalizacji odzwierciedla kontynuację działań podejmowanych do tej pory. Dotychczas proces rewitalizacji prowadzony był w oparciu o Lokalny Program Rewitalizacji miasta Ośno Lubuskie na lata 2009-2015. Wyznaczony obszar rewitalizacji obejmował ściśle historyczne centrum miasta z terenem przylegającym obejmującym 43,27 ha powierzchni, co stanowi część obecnie wyznaczonego obszaru rewitalizacji. Opracowany w 2009 r. Program obejmował jedenaście projektów odpowiadających na zidentyfikowane problemy. Spośród zadań przewidzianych do realizacji wykonano bądź są w trakcie realizacji - 8 projektów.

Stan wykonania zaplanowanych do realizacji zadań przedstawia się następująco:

- 1) Rewitalizacja zabytkowego układu komunikacyjnego „Starego miasta” w Ośnie Lubuskim – zrealizowano w całości
- 2) Renowacja murów obronnych – zrealizowano częściowo, zadanie kontynuowane i planowane do kontynuacji
- 3) Renowacja kamienic w obrębie Starego miasta - zrealizowano częściowo, zadanie kontynuowane i planowane do kontynuacji
- 4) Porządkowanie historycznego centrum miasta poprzez nadanie pustym przestrzeniom funkcji kulturalnej, rekreacyjnej i turystycznej - zrealizowano częściowo, zadanie kontynuowane i planowane do kontynuacji
- 5) Rewitalizacja parku przy Alei Basztowej - zrealizowano częściowo, zadanie planowane do kontynuacji
- 6) Renowacja i konserwacja kościoła św. Jakuba (Parafia Rzymsko-Katolicka) - zrealizowano częściowo, zadanie kontynuowane i planowane do kontynuacji
- 7) System monitoringu w rejonach najbardziej zagrożonych przestępczością - zrealizowano częściowo, zadanie planowane do kontynuacji
- 8) Przywrócenie śródmieściu funkcji usługowej - zrealizowano częściowo, zadanie planowane do kontynuacji
- 9) Budowa ciągu pieszo-rowerowego wokół murów miejskich wraz z infrastrukturą towarzyszącą – zadanie niezrealizowane, przewidziane do realizacji
- 10) Rewitalizacja budynku remizy OSP oraz przyległego budynku kina - zadanie niezrealizowane, przewidziane do realizacji wraz z koncepcją zmiany sposobu użytkowania
- 11) Dostosowanie obiektu Domu Widowiskowego na Centrum Wspierania Biznesu – zadanie niezrealizowane, przewidziane do ponownej weryfikacji pod kątem bieżących i przyszłych potrzeb.

Tabela 13. Komplementarność międzyokresowa projektów przeprowadzonych w latach 2003 – 2015 oraz projektów ujętych w Gminnym programie Rewitalizacji

Lp.	Projekty rewitalizacyjne ujęte w GPR Ośno Lubuskie	Projekty przeprowadzone w latach 2003 – 2015	Finansowanie przeprowadzonych projektów
1	Budowa ciągu pieszo-rowerowego wokół murów miejskich wraz z infrastrukturą towarzyszącą	Budowa ścieżki pieszo-rowerowej wokół jeziora Reczynek wraz z niezbędną infrastrukturą techniczną – ETAP I	PROW 2007-2013
		Budowa ścieżki pieszo-rowerowej wokół jeziora Reczynek w Ośnie Lubuskim wraz z niezbędną infrastrukturą techniczną – cz. II	PO RYBY 2007-2013
2	Rewitalizacja murów miejskich (renowacja, konserwacja, zabezpieczenie)	Wzmocnienie i naprawa odcinka murów obronnych przy ul.1 Maja – etap I	- Ministerstwo Kultury i Dziedzictwa Narodowego - Lubuski Wojewódzki Konserwator zabytków

			- Samorząd Województwa Lubuskiego
3	Rewitalizacja obiektu sali widowiskowej	Remont wraz z wyposażeniem świetlic wiejskich w miejscowościach Gronów i Radachów	PROW 2007-2013
		Remont świetlicy wiejskiej (rozbudowa o zaplecze kuchenne-sanitarne, zmiana sposobu użytkowania części pomieszczeń) w miejscowości Smogóry	PROW 2007-2013
		Remont świetlic wiejskich wraz z wyposażeniem w miejscowościach Lubień, Połęcko, Sienno	PROW 2007-2013
		Zagospodarowanie skweru – miejsca spotkań mieszkańców w Ośnie Lubuskim – etap I	PROW 2007-2013
		Budowa świetlicy wiejskiej wraz z wyposażeniem w miejscowości Trześniów	PROW 2007-2013
4	Renowacja kamienic w obrębie Starego miasta	Rewitalizacja Starego miasta w Ośnie Lubuskim- układ komunikacyjny wraz z małą infrastrukturą turystyczną	LRPO 2007-2013
5	Przebudowa ulicy Jeziornej wraz z przebudową skrzyżowania ulic Strumykowej, Kościuszki, Szkolnej, 3 Maja oraz Wyspiańskiego w Ośnie Lubuskim	Przebudowa dróg gminnych, dojazdowych do jeziora Reczynek - ul. Wodna, cz. Jeziorna- ETAP I	NPPDL 2008-2011
6	Rewitalizacja parku przy Alei Basztowej	Zagospodarowanie terenu przyszkolnego na obiekty sportowe – Budowa kompleksu sportowego „Moje boisko – Orlik 2012” przy ZSP w Ośnie Lubuskim	MOJE BOISKO – ORLIK 2012
		Budowa obiektów sportowo – rekreacyjnych przy świetlicy wiejskiej w Lubieniu	PROW 2007-2013
		Boisko do plażowej piłki siatkowej w Ośnie Lubuskim	Boisko do plażowej piłki siatkowej – Lubuskim – sportowe lubuskie na lato
		Boisko do plażowej piłki siatkowej w Gronowie	Boisko do plażowej piłki siatkowej – Lubuskim – sportowe lubuskie na lato
		Boisko do plażowej piłki siatkowej w Smogórach	Boisko do plażowej piłki siatkowej – Lubuskim – sportowe lubuskie na lato
		Zagospodarowanie skweru – miejsca spotkań mieszkańców w Ośnie Lubuskim – etap I	Program Operacyjny Kapitał Ludzki
		Modernizacja placu zabaw w Smogórach I	PROW 2007-2013
		Modernizacja placu zabaw w Ośnie Lubuskim przy ul. Lipowej	PROW 2007-2013
		Kraina radości-doposażenie placów zabaw w miejscowości Świniary, Sienno, Gronów, Radachów, Smogóry, Ośno Lubuskie (ul. Wyspiańskiego, Sportowa, Słowackiego, Konwaliowa)	PROW 2007-2013
		Siłownia pod chmurką nad jeziorem Reczynek	PROW 2007-2013
7	System monitoringu w rejonach najbardziej zagrożonych przestępczością	Przebudowa dróg gminnych, dojazdowych do jeziora Reczynek - ul. Wodna, cz. Jeziorna- ETAP I	NPPDL 2008-2011
		Budowa ścieżki pieszo-rowerowej wokół jeziora Reczynek wraz z niezbędną infrastrukturą techniczną – ETAP I	PROW 2007-2013
		Budowa ścieżki pieszo-rowerowej wokół	PO RYBY 2007-2013

		jeziora Reczynek w Ośnie Lubuskim wraz z niezbędną infrastrukturą techniczną – cz. II	
8	Aktywna integracja klientów Ośrodka Pomocy Społecznej w Ośnie Lubuskim	Wrota ślubickie-wdrożenie infrastruktury społeczeństwa informacyjnego w powiecie ślubickim	ZPORR
		Festiwal Muzyki Kameralnej i Organowej w Ośnie Lubuskim w 2009 roku	Fundacja Współpracy Polsko- Niemieckiej
		Festiwal Muzyki Kameralnej i Organowej w Ośnie Lubuskim – Convallaria 2011	PROW 2007-2013
		Razem można więcej	PO Kapitał Ludzki 2007-2013
		Ośno Lubuskie 2012. Spotkania z historią. Polsko-niemieckie seminaria popularnonaukowe	Program Operacyjny Współpracy Transgranicznej (Województwo Lubuskie)- Brandenburgia 2007-2013
		Festiwal Muzyki Kameralnej i Organowej w Ośnie Lubuskim – Convallaria 2012	PROW 2007-2013
		Festiwal Muzyki Kameralnej i Organowej w Ośnie Lubuskim – Convallaria 2013	PROW 2007-2013
		Ence pence mam zdolne ręce	Program Operacyjny Współpracy Transgranicznej (Województwo Lubuskie)- Brandenburgia 2007-2013
		X-lecie Orkiestry Dętej OSP w Ośnie Lubuskim	Program Operacyjny Współpracy Transgranicznej (Województwo Lubuskie)- Brandenburgia 2007-2013
		Festiwal Muzyki Kameralnej i Organowej w Ośnie Lubuskim – Convallaria 2014	PROW 2007-2013
		Sport bez granic: polsko-niemiecki Turniej piłki nożnej o Puchar Łęczy	Program Operacyjny Współpracy Transgranicznej (Województwo Lubuskie)- Brandenburgia 2007-2013
		Dni Ośna 2015 polsko-niemieckie klimaty... 20-lecie współpracy transgranicznej	Program Operacyjny Współpracy Transgranicznej (Województwo Lubuskie)- Brandenburgia 2007-2013
		Festiwal Muzyki Kameralnej i Organowej w Ośnie Lubuskim – Convallaria 2015	Fundacja Współpracy Polsko- Niemieckiej
9	Organizacja przez Ośrodek Pomocy Społecznej serii spotkań skierowanych do osób niepełnosprawnych umysłowo	Razem można więcej	PO Kapitał Ludzki 2007-2013

Źródło: Opracowanie własne na podstawie danych Urzędu Miejskiego w Ośnie Lubuskim

8.5 Komplementarność finansowa

Komplementarność źródeł finansowania GPR została zapewniona poprzez określenie oraz łączenie różnych źródeł finansowania. W ramach poszczególnych przedsięwzięć wpisanych do GPR, wykazano możliwe źródła finansowania, zgodnie z założeniami Narodowego Planu Rewitalizacji. Projekty zawarte w Gminnym Programie Rewitalizacji będą finansowane z różnych instrumentów wsparcia m.in. EFRR, EFS - pod warunkiem otrzymania dofinansowania. Innym źródłem finansowania rewitalizacji będzie budżet gminy lub środki własne innych podmiotów realizujących przedsięwzięcia, jak również środki zewnętrzne ze źródeł krajowych.

Przy pozyskaniu środków finansowych na realizację ujętych w programie przedsięwzięć rewitalizacyjnych wyklucza się możliwość ich podwójnego finansowania.

9. STRUKTURA ZARZĄDZANIA REALIZACJĄ GMINNEGO PROGRAMU REWITALIZACJI

Gminny Program Rewitalizacji wymaga odpowiedniego systemu wdrażania i zarządzania, ze względu na swoją złożoność. Konieczne jest odpowiednie przygotowanie informacyjne i aktywna partycypacja wszystkich interesariuszy rewitalizacji. Gminny Program Rewitalizacji jest narzędziem niezbędnym do rozwoju społeczno-gospodarczego gminy. Jednak, żeby jego realizacja przyniosła oczekiwane efekty potrzebne jest sukcesywne wdrażanie wyznaczonych przedsięwzięć i stały monitoring ich realizacji.

Za realizację Gminnego Programu Rewitalizacji Gminy Ośno Lubuskie na lata 2017-2023 odpowiedzialny jest Burmistrz Ośna Lubuskiego. Organem wspomagającym Burmistrza jest Komitet Rewitalizacji. Natomiast za koordynację wdrażania oraz monitoringu programu odpowiedzialny będzie m.in. Zespół ds. monitoringu i oceny rewitalizacji.

System zarządzania Gminnym Programem Rewitalizacji został przedstawiony w poniższej tabeli.

Tabela 14. Kompetencje Rady Miejskiej, Burmistrza Ośna Lubuskiego, Komitetu Rewitalizacji i Zespołu ds. rewitalizacji w systemie zarządzania Gminnym Programem Rewitalizacji

Podmiot	Zakres zadań
Poziom decyzyjny	
Rada Miejska	<ul style="list-style-type: none"> • uchwała Gminny Program Rewitalizacji gminy Ośno Lubuskie na lata 2017 – 2023 oraz jego zmiany • podejmuje inne uchwały dotyczące Gminnego Programu Rewitalizacji
Burmistrz Ośna Lubuskiego	<ul style="list-style-type: none"> • sporządza projekt gminnego programu rewitalizacji • sporządza ocenę gminnego programu rewitalizacji • podejmuje decyzje o potrzebie zmiany gminnego programu rewitalizacji • powołuje Komitet Rewitalizacji i wyznacza Zespół ds. monitoringu i oceny rewitalizacji spośród pracowników Urzędu Miejskiego • podejmuje decyzje (merytoryczne i organizacyjne) bezpośrednio i/lub pośrednio wpływające na sprawność realizacji Gminnego Programu Rewitalizacji.
Komitet Rewitalizacji	<ul style="list-style-type: none"> • wspiera Burmistrza Ośna Lubuskiego w sprawach związanych z opracowaniem gminnego programu rewitalizacji – funkcja opiniodawczo-doradcza • uprawniony jest do wyrażania opinii oraz podejmowania inicjatyw i rozwiązań odnoszących się do rewitalizacji miasta i gminy Ośno Lubuskie • uczestniczy w opiniowaniu oraz przygotowaniu projektów uchwał Rady Miejskiej w Ośnie Lubuskim i zarządzeń

	Burmistrza Ośna Lubuskiego związanych z rewitalizacją
Poziom wdrożeniowy	
Burmistrz Ośna Lubuskiego	<ul style="list-style-type: none"> • prowadzi ogólną koordynację nad wdrażaniem projektów ujętych w Gminnym Programie Rewitalizacji
Komitet Rewitalizacji	<ul style="list-style-type: none"> • stanowi forum współpracy i dialogu interesariuszy rewitalizacji z organami gminy • reprezentuje lokalne środowiska gospodarcze, mieszkańców, organizacje pozarządowe oraz inne grupy • wspiera Burmistrza Ośna Lubuskiego w sprawach związanych z wdrażaniem gminnego programu rewitalizacji – funkcja opiniodawczo-doradcza
Zespół ds. monitoringu i oceny rewitalizacji	<ul style="list-style-type: none"> • przygotowuje i opracowuje materiały niezbędne do opracowania lub zmiany gminnego programu rewitalizacji • gromadzi dane statystyczne i finansowe na temat postępów wdrażania oraz przebiegu realizacji projektów rewitalizacyjnych • prowadzi monitoring i ocenę gminnego programu rewitalizacji

Podstawą do powołania Komitetu Rewitalizacji jest Uchwała Nr XVI/168/2017 Rady Miejskiej w Ośnie Lubuskim z dnia 30 marca 2017 roku w sprawie określenia zasad powoływania i zasad działania Komitetu Rewitalizacji. Zgodnie w/w z uchwałą Komitet Rewitalizacji liczy nie więcej niż 10 członków, w tym 3 przedstawiciele Urzędu Miejskiego w Ośnie Lubuskim i jednostek organizacyjnych, 3 przedstawiciele Rady Miejskiej oraz 2 przedstawiciele podmiotów prywatnych prowadzących działalność gospodarczą na obszarze gminy Ośno Lubuskie.

Zespół ds. monitoringu i oceny rewitalizacji funkcjonuje w strukturze Urzędu Miejskiego w Ośnie Lubuskim. Zadania realizowane przez zespół wykonywane będą w ramach dotychczasowych obowiązków służbowych poszczególnych struktur organizacyjnych Urzędu Miejskiego, dlatego nie określono dodatkowych kosztów jego działalności.

Opracowanie i uchwalenie gminnego programu rewitalizacji prowadzi do obowiązku dostosowania brzmienia załącznika do Wieloletniej Prognozy Finansowej gminy (WPF). Rada gminy ma obowiązek niezwłocznego wprowadzenia przedsięwzięć rewitalizacyjnych zawartych w gminnym programie rewitalizacji, służących realizacji zadań własnych gminy, do załącznika do uchwały w sprawie wieloletniej prognozy finansowej gminy. Wprowadzenie tych danych możliwe jest jednak wyłącznie w przypadku, gdy ich zakres i stopień szczegółowości umożliwiają zamieszczenie przedsięwzięcia (projektu) w WPF.

10. SYSTEM MONITOROWANIA I OCENY GMINNEGO PROGRAMU REWITALIZACJI

Odpowiedni system monitorowania i oceny gminnego programu rewitalizacji to niezbędne narzędzie kontroli efektywności realizacji programu. Cele rewitalizacji i stopień ich realizacji oraz skuteczności poszczególnych projektów musi być weryfikowana przez odpowiedni podmiot. Jednostką odpowiedzialną za monitoring i ocenę Gminnego Programu Rewitalizacji Gminy Ośno Lubuskie będzie Zespół ds. monitoringu i oceny rewitalizacji.

Jednym z zadań Zespołu jest systematyczna, ciągła ocena stopnia realizacji programu oraz jego aktualności. Zespół ds. monitoringu i oceny rewitalizacji na podstawie zbieranych danych, corocznie będzie wypełniał kartę monitoringu i oceny realizacji gminnego programu rewitalizacji gminy Ośno Lubuskie na lata 2017-2023 (wzór karty stanowi załącznik nr 2 do niniejszego programu). Karty będą wypełniane raz w roku (pierwsza rok po wprowadzeniu programu) na podstawie wskaźników uzyskanych w danym roku. Na podstawie określonych w poniższych tabelach wskaźników Zespół będzie monitorował i oceniał stopień osiągnięcia celów rewitalizacji oraz stopień osiągnięcia wskaźników produktu i rezultatu podstawowych przedsięwzięć rewitalizacyjnych. Ponadto Zespół będzie oceniał aktualność gminnego programu rewitalizacji oraz zgodność realizacji przedsięwzięć z założonym harmonogramem.

Na podstawie w/w kart monitoringu Burmistrz Ośna Lubuskiego sporządzi ocenę aktualności i stopnia realizacji Gminnego Programu Rewitalizacji Gminy Ośno Lubuskie. Ocena podlega zaopiniowaniu przez Komitet Rewitalizacji oraz ogłoszeniu na stronie Biuletynu Informacji Publicznej. Ocena sporządzana będzie raz na 3 lata. W przypadku stwierdzenia, że gminny program rewitalizacji wymaga zmiany, Burmistrz Ośna Lubuskiego wystąpi do Rady Miejskiej z wnioskiem o jego zmianę.

Tabela 15. Zestawienie wskaźników oceny osiągnięcia celów rewitalizacji

Cel rewitalizacji i kierunki działań	Nazwa wskaźnika	Źródło danych	Wartość bazowa	Wartość docelowa
Cel 1. Aktywizacja społeczno-zawodowa obszaru rewitalizacji 1.1.Działania na rzecz wsparcia integracji i aktywności społecznej oraz budowania tożsamości regionalnej 1.2.Przeciwdziałanie wykluczeniu społecznemu 1.3.Aktywizacja zawodowa mieszkańców wraz z ożywieniem gospodarczym obszaru rewitalizacji 1.4.Upowszechnianie kultury 1.5.Wsparcie organizacji pozarządowych 1.6.Przeciwdziałanie patologiom społecznym	Liczba osób korzystających ze świadczeń socjalnych na 1000 osób	Ośrodek Pomocy Społecznej w Ośnie Lubuskim	49,03	< 49,03
	Liczba czynów zabronionych i interwencji na 1000 osób	Powiatowa Komenda Policji w Słubicach	99,14	< 99,14
	Liczba osób w wieku produkcyjnym na 1000 mieszkańców	Urząd Miejski w Ośnie Lubuskim	337,82	>337,82
	Liczba osób bezrobotnych na 1000 mieszkańców	Powiatowy Urząd Pracy	5,93	<5,93
	Wydana liczba Niebieskich Kart na 1000 mieszkańców	Ośrodek Pomocy Społecznej w Ośnie Lubuskim	3,77	<3,77
	Bezradność w sprawach opiekuńczo-wychowawczych na 1000 mieszkańców	Ośrodek Pomocy Społecznej w Ośnie Lubuskim	1,08	<1,08
	Liczba zorganizowanych spotkań dla klientów Ośrodka Pomocy Społecznej	Ośrodek Pomocy Społecznej w Ośnie Lubuskim	0	> 0
	Liczba osób uczestniczących w spotkaniach dla klientów Ośrodka Pomocy Społecznej	Ośrodek Pomocy Społecznej w Ośnie Lubuskim	0	> 0
	Poziom uczestnictwa mieszkańców w ofercie Miejskiego Domu Kultury	Miejski Dom Kultury	Ocena na podstawie opinii dyrektora Miejskiego Domu Kultury	
	Liczba zorganizowanych kursów i szkoleń dot. aktywności zawodowej mieszkańców	Urząd Miejski w Ośnie Lubuskim, Miejski Dom Kultury	0	> 0
Cel 2. Stworzenie przyjaznych warunków do życia mieszkańców obszaru rewitalizacji 2.1.Tworzenie miejsc rekreacji i wypoczynku na cele aktywizacji społecznej 2.2.Wspieranie i pobudzanie aktywności właścicieli obiektów do modernizacji infrastruktury mieszkaniowej oraz likwidowania niskiej emisji 2.3.Rozwój infrastruktury technicznej oraz dostosowanie do osób niepełnosprawnych i starszych na rzecz	Liczba zamontowanych kamer monitoringu w mieście	Urząd Miejski w Ośnie Lubuskim	0	> 0
	Liczba zorganizowanych spotkań dot. przedsięwzięcia: edukacja na rzecz bezpieczeństwa	Urząd Miejski w Ośnie Lubuskim, Miejski Dom Kultury	0	> 0
	Ilość zinwentaryzowanych wyrobów zawierających azbest w m ²	Urząd Miejski w Ośnie Lubuskim	4582,8	<4582,8
	Liczba kursów komunikacji miejskiej na dobę	Urząd Miejski w Ośnie Lubuskim	24	>24
	Długość ciągu pieszo-rowerowego (km)	Urząd Miejski w Ośnie Lubuskim	0	> 0
	Długość wyremontowanej drogi publicznej	Urząd Miejski w Ośnie Lubuskim	0	> 0

aktywizacji społeczno-gospodarczej 2.4. Zwiększenie zasobu oraz lepszy standard mieszkań komunalnych wraz z poprawą efektywności energetycznej budynków będących w zasobie mieszkaniowym gminy 2.5. Poprawa poziomu bezpieczeństwa 2.6. Poprawa jakości środowiska	Długość wyremontowanego chodnika	Urząd Miejski w Ośnie Lubuskim	0	> 0
	Powierzchnia nowo zagospodarowanych terenów publicznych	Urząd Miejski w Ośnie Lubuskim	0	> 0
	Liczba budynków i lokali będących w zasobie mieszkaniowym gminy w których zostały wykonane prace remontowe	Urząd Miejski w Ośnie Lubuskim	0	> 0
	Udział budynków mieszkalnych wybudowanych przed 1945r i wymagających modernizacji (%)	Urząd Miejski w Ośnie Lubuskim	75	<75
	Liczba budynków w których zainstalowano odnawialne źródła energii	Urząd Miejski w Ośnie Lubuskim, osoby fizyczne	0	> 0
Cel 3. Poprawa jakości struktury funkcjonalno-przestrzennej obszaru rewitalizacji wsparciem pozytywnych przemian społecznych i gospodarczych 3.1. Modernizacja i zagospodarowanie przestrzeni publicznych ukierunkowanych na ożywienie społeczno-gospodarcze obszaru rewitalizacji oraz rozwój turystyczny 3.2. Podniesienie standardu usług społecznych poprzez prace remontowe i termomodernizacyjne w budynkach użyteczności publicznej 3.3. Działania na rzecz zachowania i propagowania regionalnego dziedzictwa kulturowego wraz z rozwojem gospodarczym i turystycznym obszaru 3.4. Poprawa estetyki, dostępności i funkcjonalności obszaru rewitalizacji prowadząca do aktywizacji społeczno-gospodarczej	Liczba wyremontowanych budynków użyteczności publicznej	Urząd Miejski w Ośnie Lubuskim	0	> 0
	Liczba budynków podanych termomodernizacji	Urząd Miejski w Ośnie Lubuskim, osoby fizyczne	0	> 0
	Liczba budynków w których zostały wykonane prace remontowe, konserwatorskie lub restauratorskie	Urząd Miejski w Ośnie Lubuskim, osoby fizyczne	0	> 0
	Wielkość terenów publicznych będących w złym stanie technicznym wymagających modernizacji, zagospodarowania lub terenów niezagospodarowanych (drogi publiczne, place, tereny zielone, wolne tereny nieużytkowane) ok. w ha	Urząd Miejski w Ośnie Lubuskim	13	<25
	Ilość koniecznych prac modernizacyjnych przy obiektach użyteczności publicznej	Urząd Miejski w Ośnie Lubuskim	25	<25

Tabela 16. Wskaźniki produktu i rezultatu podstawowych przedsięwzięć rewitalizacyjnych

Nazwa wskaźnika	Wartość wskaźnika	Jednostka miary
PRODUKTY I REZULTATY		
Przedsięwzięcie I - „Jeżdżę rowerem” – budowa zintegrowanego systemu ścieżek rowerowych wraz z akcją promującą jazdę rowerem		
Długość ciągu pieszo-rowerowego	2,4	km
Powierzchnia objęta działaniami rewitalizacyjnymi	1,6	ha
Liczba osób korzystających z infrastruktury, obiektów i obszarów poddanych rewitalizacji	2 000	os./rok
Ilość zorganizowanych działań w zakresie promocji jazdy rowerem	5	szt./rok
Przedsięwzięcie II - Program „Nasze dziedzictwo kulturowe” - budowanie świadomości regionalnej oraz odnową zabytkowych murów miejskich		
Długość wyremontowanego odcinka muru	50	mb
Powierzchnia objęta działaniami rewitalizacyjnymi	500	m ²
Ilość zrealizowanych działań w zakresie edukacyjnej kampanii na rzecz budowania tożsamości lokalnej	5	szt./rok
Przedsięwzięcie III - Zapewnienie nowoczesnej, wyposażonej bazy lokalowej do organizacji działań w zakresie kulturalnym i społecznym poprzez remont i modernizację obiektu sali widowiskowej		
Liczba zrewitalizowanych/ zmodernizowanych obiektów	1	
Powierzchnia objęta działaniami rewitalizacyjnymi	390	m ²
Liczba osób korzystających z infrastruktury, obiektów i obszarów poddanych rewitalizacji	250	os./rok
Ilość zrealizowanych działań w zakresie kulturalnym i społecznym	30	szt./rok
Przedsięwzięcie IV - Lepsze warunki mieszkania, życia i pracy - remont i modernizacja budynków w obrębie obszaru rewitalizacji wraz z edukacyjną kampanią ekologiczną oraz promocją gospodarczą obszaru rewitalizacji		
Liczba zrewitalizowanych/ zmodernizowanych obiektów	10	szt.
Liczba osób korzystających z infrastruktury, obiektów i obszarów poddanych rewitalizacji	80	os.
Ilość zrealizowanych działań w zakresie edukacyjnej kampanii ekologicznej	10	szt./rok
Przedsięwzięcie V - Bezpieczna droga do szkoły - przebudowa ulicy Jeziornej oraz kampania edukacyjna		
Długość przebudowanej drogi	428	mb
Długość ścieżki rowerowej	250	mb
Liczba miejsc postojowych	18	szt.
Liczba osób korzystających z infrastruktury, obiektów i obszarów poddanych rewitalizacji	2000	os./rok
Ilość zrealizowanych działań w zakresie kampanii edukacyjnej	5	szt./rok
Przedsięwzięcie VI - Zagospodarowanie parku przy Alei Basztowej – publiczna przestrzeń rekreacyjna aranżowana z udziałem mieszkańców wraz z kampanią informacyjno-edukacyjną dot. rewitalizacji		
Powierzchnia objęta działaniami rewitalizacyjnymi:	2,35	ha
Liczba osób korzystających z infrastruktury, obiektów i obszarów poddanych rewitalizacji	2 000	os./rok
Ilość zrealizowanych działań w zakresie kampanii informacyjno-edukacyjną dot. rewitalizacji	3	szt./rok
Przedsięwzięcie VII - System monitoringu w rejonach najbardziej zagrożonych przestępczością		

wraz z kampanią: „Nie dla przemocy i uzależnieniom”		
Powierzchnia objęta działaniami rewitalizacyjnymi	2,5	ha
Liczba zamontowanych kamer	3	szt.
Ilość zrealizowanych działań w zakresie kampanii „Nie dla przemocy i uzależnieniom”	5	szt./rok
Przedsięwzięcie VIII - Aktywna integracja klientów Ośrodka Pomocy Społecznej w Ośnie Lubuskim		
Liczba spotkań zorganizowanych dla klientów OPS	30	szt./rok
Liczba osób objętych wsparciem	100	os.
Przedsięwzięcie IX - Dbalność o zdrowie, aktywność fizyczną i społeczną jako determinanty jakości życia osób z zaburzeniami psychicznymi		
Liczba zorganizowanych spotkań	40	szt./ rok
Liczba osób objętych wsparciem	30	osób./rok

11. POWIĄZANIAGMINNEGO PROGRAMU REWITALIZACJI Z DOKUMENTAMI STRATEGICZNYMI I PLANISTYCZNYMI GMINY OŚNO LUBUSKIE

Zgodnie z ustawą z dnia 9 października 2015 o rewitalizacji gminny program rewitalizacji powinien zawierać w szczególności powiązania z dokumentami strategicznymi gminy, zwłaszcza ze strategią rozwoju gminy, studium uwarunkowań i kierunków zagospodarowania przestrzennego gminy oraz strategią rozwiązywania problemów społecznych.

Gminny Program Rewitalizacji Gminy Ośno Lubuskie pozostaje w zgodności z innymi dokumentami dotyczącymi rozwoju tego terenu, aby nie prowadzić działań sprzecznych z ogólnymi kierunkami rozwoju. Wzajemna komplementarność Gminnego Programu Rewitalizacji z innymi dokumentami strategicznymi podniesie efektywność podejmowanych działań oraz prawdopodobieństwo realizacji. Opracowane działania rewitalizacyjne będą spójne z najważniejszymi dokumentami strategicznymi odnoszącymi się do obszaru gminy Ośno Lubuskie.

Gminny Program Rewitalizacji Gminy Ośno Lubuskie na lata 2017-2023 wykazuje komplementarność z powyższymi dokumentami strategicznymi, a także z Planem Gospodarki Niskoemisyjnej dla gminy Ośno Lubuskie oraz Programem Ochrony Środowiska dla Gminy Ośno Lubuskie na lata 2014-2017, co w perspektywie w znaczący sposób zwiększy skuteczność oraz prawdopodobieństwo wykonania planowanych działań prowadzących do osiągnięcia wizji stanu obszaru po przeprowadzeniu rewitalizacji.

Dzięki wyznaczeniu oraz realizacji celów wpisujących się w różnorodne dokumenty strategiczne gminy Ośno Lubuskie, zarówno związanych z planowaniem przestrzennym, ale także sferą społeczną i gospodarczą obszaru możliwe jest skuteczne przeprowadzenie rewitalizacji rozumianej jako uspołeczniony proces naprawy miast.

11.1. Strategia Rozwoju Lokalnego Gminy Ośno Lubuskie na lata 2016 – 2023

Strategia rozwoju jest dokumentem wyznaczającym najistotniejsze kierunki rozwoju jednostki samorządu terytorialnego. Określa wizję, misję, założone obszary i cele strategiczne oraz pola operacyjne, jak również wskazuje otwarte kierunki działania. Strategia Rozwoju Lokalnego gminy Ośno Lubuskie z horyzontem czasowym do roku 2023 składa się z trzech zasadniczych części: diagnoza istniejącego stanu gminy we wszystkich jej sferach,

strategiczna analiza stanu gminy, określenie strategicznych celów i kierunków rozwoju gminy. Strategia zbudowana została wokół czterech celów wiodących:

1. Lokalna gospodarka i rynek pracy
2. Optymalizacja warunków życia w gminie
3. Ochrona środowiska naturalnego
4. Kapitał społeczny.

Gminny Program Rewitalizacji poprzez proponowane przedsięwzięcia rewitalizacyjne wpisuje się w cele szczegółowe Strategii Rozwoju Gminy Ośno Lubuskie na lata 2016 – 2023 związane z takimi dziedzinami jak: rozwój potencjału turystycznego gminy, rozbudowa i modernizacja infrastruktury technicznej i komunalnej, planowanie przestrzenne, bezpieczeństwo publiczne, gospodarka niskoemisyjna, edukacja - jakość i dostępność, sport i rekreacja oraz dziedzictwo kulturowe.

Potrzeba rewitalizacji została uwzględniona w Strategii Rozwoju Lokalnego Gminy Ośno Lubuskie jako istotny element całościowej wizji rozwoju gminy. Dokument odnosi się do diagnozy jaka została przeprowadzona na potrzeby wyznaczenia obszaru zdegradowanego i obszaru rewitalizacji w Lokalnym Programie Rewitalizacji dla miasta Ośno Lubuskie na lata 2009-2015. Wskazuje na potrzebę kontynuacji podjętych zadań ze względu na ich istotny wpływ na minimalizację stanu kryzysowego.

11.2. Studium Uwarunkowań i Kierunków Zagospodarowania Przestrzennego gminy Ośno Lubuskie

Studium Uwarunkowań i Kierunków Zagospodarowania Przestrzennego jest dokumentem określającym politykę przestrzenną gminy, a także perspektywy rozwoju danego obszaru pod kątem gospodarczym oraz przestrzennym. Gminny Program Rewitalizacji wykazuje zgodność z celami SUIKZP gminy. Dzięki realizacji przedsięwzięć rewitalizacyjnych osiągnięte również zostaną cele postawione w Studium gminy. Cele ekonomiczne realizowane poprzez rozwój usług o znaczeniu regionalnym i ponadregionalnym w tym w zakresie związanym z obsługą i rozwojem turystyki i aktywnego wypoczynku zostaną wsparte działaniami związanymi z odnową tkanki miejskiej w jej historycznej części, co pobudzi rozwój gminy. Cele społeczne zostaną wsparte poprzez poprawę warunków zamieszkania i odpowiedniego wyposażenia w infrastrukturę techniczną, co znacząco wpłynie na poziom życia mieszkańców. Cele przyrodnicze jakie zostały postawione przed Gminą do realizacji, zostaną wsparte przez działania rewitalizacyjne

związane podnoszeniem wartości krajobrazowych i turystycznych gminy oraz działania dotyczące efektywności energetycznej budynków Cele kulturowe i związane z nimi cele szczegółowe jak zachowanie tożsamości kulturowej obszaru czy zachowanie otwartych przestrzeni o najwyższych walorach zostaną wypełnione poprzez realizację zadań związanych z uporządkowaniem i zagospodarowaniem przestrzeni publicznej oraz obiektów zabytkowych położonych w centralnej części miasta. Działania te bezpośrednio wiążą się z celami przestrzennymi postawionymi zarówno w Studium jak i GPR.

11.3. Strategia Rozwiązywania Problemów Społecznych Gminy Ośno Lubuskie na lata 2014-2020

Strategia Rozwiązywania Problemów Społecznych ma stanowić podstawę do realizacji względnie trwałych wzorów interwencji społecznych, podejmowanych w celu zmiany (poprawy) tych stanów rzeczy (zjawisk) występujących w obrębie danej społeczności, które oceniane są negatywnie. Dokument charakteryzuje w szczególności działania publicznych instytucji rozwiązujących kwestie społeczne, podejmowane dla poprawy warunków zaspokojenia potrzeb poszczególnych grup osób.

Gmina Ośno Lubuskie dąży do zapewnienia swoim mieszkańcom dobrostanu oraz przeciwdziałania wykluczeniu społecznemu poprzez solidaryzm i subsydiarność realizowanych działań stawiając sobie trzy cele strategiczne:

CEL STRATEGICZNY 1. – Przeciwdziałanie wykluczeniu społecznemu

CEL STRATEGICZNY 2. – Rozwój zintegrowanego systemu wsparcia rodziny

CEL STRATEGICZNY 3.– Zapobieganie uzależnieniom i przemocy w rodzinie.

Cele wyznaczone w Gminnym Programie Rewitalizacji tożsame są z celami zawartymi w Strategii Rozwiązywania Problemów Społecznych Gminy Ośno Lubuskie na lata 2014-2020. Do głównych działań rzutujących na osiągnięcie zamierzeń strategii należy aktywna integracja klientów Ośrodka Pomocy Społecznej w Ośnie Lubuskim czy przedsięwzięcie mające na celu dbałość o zdrowie, aktywność fizyczną i społeczną jako determinanty jakości życia osób z zaburzeniami psychicznymi. Przedsięwzięcia te mają na celu aktywną integrację, rozwój kapitału społecznego i ludzkiego, ale także ograniczenie zjawiska ubóstwa jako czynnika powodującego wykluczenie społeczne. Wszystkie pozostałe przedsięwzięcia podstawowe mają pośredni wpływ na realizację założonych celów Strategii. Założone Przedsięwzięcia Podstawowe realizują działania na rzecz integracji i aktywności społecznej oraz rodzinnej i aktywności zawodowej, przeciwdziałanie wykluczeniu

społecznemu, patologiom społecznym, ponadto zapobiegają uzależnieniom i przemocy w rodzinie.

11.4. Program Ochrony Środowiska dla gminy Ośno Lubuskie na lata 2014-2017 z perspektywą na lata 2018-2021

Program określa następujące obszary priorytetowe:

- I. Dalsza poprawa stanu środowiska i bezpieczeństwa ekologicznego;
- II. Ochrona dziedzictwa przyrodniczego i racjonalne wykorzystanie zasobów naturalnych,
- III. Świadomość ekologiczna mieszkańców

Przedsięwzięcia rewitalizacyjne ujęte w Gminnym Programie Rewitalizacji wykazują powiązanie z celami ujętymi w Programie Ochrony Środowiska. Rewitalizacja parku przy Alei Basztowej przyczyni się do ochrony dziedzictwa przyrodniczego oraz racjonalnego wykorzystania naturalnych zasobów przyrodniczych. Uporządkowanie przestrzeni publicznych wraz z zagospodarowaniem terenów zielonych pozytywnie wpłynie na podniesienie wartości tych terenów oraz wzmocni świadomość ekologiczną mieszkańców poprzez kreowanie lokalnych miejsc rekreacji. Działania przewidziane w GPR zwiększą również świadomość ekologiczną mieszkańców oraz przez działania na rzecz ograniczenia niskiej emisji poprawią stan środowiska. Działania w sposób szczególnie korelują z celami postawionymi w Programie Ochrony Środowiska poprzez efektywniejsze wykorzystanie energii oraz ochronę walorów przyrodniczych i krajobrazowych.

11.5. Plan Gospodarki Niskoemisyjnej dla gminy Ośno Lubuskie

Plan Gospodarki Niskoemisyjnej sporządzony dla gminy Ośno Lubuskie skupia się wokół trzech celów strategicznych:

1. Zmniejszenie wielkości emisji na terenie gminy oraz poprawa jakości powietrza
2. Zmniejszenie zapotrzebowania na energię finalną poprzez podniesienie efektywności energetycznej
3. Zwiększanie udziału odnawialnych źródeł energii

Działania twarde przewidziane w Gminnym Programie Rewitalizacji takie jak renowacja kamienic w obrębie Starego miasta poprzez wykonanie kompleksowych prac konserwatorskich (m.in. wymiana tradycyjnych źródeł światła na energooszczędne

oświetlenie, wymiana źródeł ciepła na bardziej przyjazne środowisku, montaż indywidualnych instalacji odnawialnych źródeł energii) w bezpośredni sposób wpłyną na osiągnięcie celów zawartych w Planie Gospodarki Niskoemisyjnej dla gminy Ośno Lubuskie, w szczególności na zmniejszenie wielkości emisji na terenie gminy oraz poprawę jakości powietrza, a także zmniejszenie zapotrzebowania na energię finalną poprzez podniesienie efektywności energetycznej.

Tabela 17. Powiązania celów Gminnego Programu Rewitalizacji z dokumentami strategicznymi i planistycznymi gminy Osno Lubuskie

cele strategiczne	Zadania/priorytety/cele szczegółowe	powiązania z celami postawionymi w GPR		
		I	II	III
Strategia Rozwoju Lokalnego gminy Osno Lubuskie na lata 2016 – 2023				
Lokalna gospodarka i rynek pracy	Rozwój potencjału turystycznego gminy			X
Optymalizacja warunków życia w gminie	Rozbudowa i modernizacja infrastruktury technicznej		X	X
	Rozbudowa i modernizacja infrastruktury komunalnej		X	X
	Planowanie przestrzenne		X	X
	Bezpieczeństwo publiczne		X	
Ochrona Środowiska Naturalnego	Gospodarka niskoemisyjna		X	X
Kapitał społeczny	Edukacja – jakość i dostępność	X		X
	Sport i rekreacja		X	
	Zabezpieczenie społeczne	X		
	Dziedzictwo kulturowe	X		X
Studium Uwarunkowań i Kierunków Zagospodarowania Przestrzennego gminy Osno Lubuskie				
Cele ekonomiczne	rozwój usług o znaczeniu regionalnym i ponadregionalnym w tym w zakresie związanym z obsługą i rozwojem turystyki i aktywnego wypoczynku		X	X
Cele społeczne	zapewnienie dogodnych warunków zamieszkania		X	X
	zapewnienie odpowiedniego standardu usług dla zaspokojenia potrzeb lokalnych,		X	X
	zapewnienie odpowiedniego wyposażenia w infrastrukturę techniczną		X	X
Cele przyrodnicze	poprawę zdrowotnych warunków życia mieszkańców	X	X	X
	zachowanie wartości krajobrazowych i turystycznych gminy	X	X	X
Cele kulturowe	zachowanie tożsamości kulturowej obszaru	X		X
	zachowanie otwartych przestrzeni o najwyższych walorach krajobrazu przyrodniczo - kulturowego		X	
Cele przestrzenne	uporządkowanie struktury funkcjonalno – przestrzennej miasta		X	X
Strategia Rozwiązywania Problemów Społecznych gminy Osno Lubuskie na lata 2014-2020				
Przeciwdziałanie wykluczeniu społecznemu	Realizacja programów aktywnej integracji	X	X	X
	Tworzenie warunków służących zaspokajaniu potrzeb osób niepełnosprawnych i starszych.	X	X	
	Rozwój kapitału społecznego i ludzkiego.	X	X	
	Ograniczenie zjawiska ubóstwa jako czynnika powodującego wykluczenie społeczne.	X		

Rozwój zintegrowanego systemu wsparcia rodziny	Zapewnienie wsparcia rodzinom przeżywającym trudności w wypełnianiu swojej funkcji	X		
	Poprawa warunków funkcjonowania rodzin.	X	X	
	Tworzenie warunków dla rozwoju i zaspokajania potrzeb dzieci i młodzieży	X	X	X
Program Ochrony Środowiska dla gminy Ośno Lubuskie na lata 2014-2017 z perspektywą na lata 2018-2021				
Dalsza poprawa stanu środowiska i bezpieczeństwa ekologicznego	Efektywne wykorzystanie energii		X	X
Ochrona dziedzictwa przyrodniczego i racjonalne wykorzystanie zasobów naturalnych	Ochrona walorów przyrodniczych i krajobrazowych		X	X
Plan Gospodarki Niskoemisyjnej dla gminy Ośno Lubuskie				
Zmniejszenie wielkości emisji na terenie gminy oraz poprawa jakości powietrza	Wymiana źródła ciepła w budynkach użyteczności publicznej i budynkach mieszkalnych na bardziej ekologiczne			X
Zmniejszanie zapotrzebowania na energię finalną poprzez podniesienie efektywności energetycznej	Termomodernizacja budynków użyteczności publicznej			X
	Wymiana tradycyjnych źródeł oświetlenia w budynkach użyteczności publicznej na energooszczędne			X

Źródło: opracowanie własne na podstawie dokumentów strategicznych gminy Ośno Lubuskie

12. PARTYCYPACJA SPOŁECZNA

Ustawa o rewitalizacji określa, że partycypacja społeczna obejmuje przygotowanie, prowadzenie oraz ocenę rewitalizacji w sposób zapewniający aktywny udział interesariuszy. W niniejszym Programie uwzględniono partycypację społeczną na wszystkich wymaganych etapach rewitalizacji (diagnozowanie, programowanie, wdrażanie, monitorowanie). W proces rewitalizacji Gminy Ośno Lubuskie zostały włączone wszystkie grupy interesariuszy (w szczególności społeczność obszaru rewitalizacji oraz przedsiębiorcy i organizacje pozarządowe). Władze lokalne umożliwiły interesariuszom współdecydowanie w zakresie prowadzonych działań rewitalizacyjnych poprzez m.in. nabór propozycji przedsięwzięć rewitalizacyjnych a także umożliwiły kontrolę obywatelską poprzez m.in. planowane formy i narzędzia włączania mieszkańców w monitorowanie efektów Gminnego Programu Rewitalizacji Gminy Ośno Lubuskie.

Celami przeprowadzonych konsultacji społecznych było:

- zapewnienie udziału wszystkich interesariuszy przy opracowaniu Programu Rewitalizacji,
- uzyskanie opinii i uwag na temat sytuacji kryzysowej na obszarze zdegradowanym,
- identyfikację głównych problemów na obszarze gminy,
- zebranie propozycji działań rewitalizacyjnych,
- pozyskanie partnerów do realizacji przedsięwzięć rewitalizacyjnych,
- maksymalizacja efektywności i trafności wypracowanych kierunków działań.

Gmina poinformowała wszystkich interesariuszy rewitalizacji w taki sposób aby umożliwić jak najszerszemu gronu udział w przeprowadzonych formach konsultacji społecznej tj. obwieszczenia, ogłoszenia o konsultacjach społecznych o spotkaniach w sprawie rewitalizacji, o możliwości składania uwag/ propozycji projektów pisemnych lub ustnych, zamieszczane na stronach internetowych gminy oraz na tablicy ogłoszeń Urzędu Miejskiego. Udokumentowano udział różnych grup interesariuszy w procesie przygotowania programu rewitalizacji głównie poprzez listy obecności z organizowanych spotkań.

Po każdym etapie konsultacji społecznych dot. projektów uchwał w sprawie rewitalizacji zostały opracowane raporty z konsultacji społecznych tj.:

- raport z konsultacji społecznych projektu uchwały w sprawie wyznaczenia obszaru zdegradowanego i obszaru rewitalizacji

- raport z konsultacji społecznych projektu uchwały w sprawie zasad wyznaczania składu i zasad działania Komitetu Rewitalizacji
- raport z konsultacji społecznych projektu uchwały w sprawie przyjęcia Gminnego Programu Rewitalizacji.

12.1. Diagnozowanie obszaru zdegradowanego i obszaru rewitalizacji

Pierwszy etap prac w podjętym procesie rewitalizacji miasta i gminy Ośno Lubuskie obejmował diagnozę stanu kryzysowego oraz wyodrębnienie obszaru zdegradowanego, a następnie obszaru rewitalizacji. W tym celu podjęto prace analityczne oraz konsultacje z interesariuszami rewitalizacji. Konsultacje społeczne w sprawie wyznaczenia obszaru zdegradowanego i obszaru rewitalizacji miasta i gminy Ośno Lubuskie przeprowadzono w terminie od 23.02.2017 r. do 25.03.2017 r.

Zgodnie z ustawą o rewitalizacji na 7 dni przed rozpoczęciem konsultacji tj. 16.02.2017 r., na stronie internetowej miasta i gminy Ośno Lubuskie oraz w Biuletynie Informacji Publicznej gminy, umieszczono informację o przystąpieniu do konsultacji społecznych w/w projektu uchwały.

Konsultacje przeprowadzono w formie:

- 1) spotkania informacyjnego w Ratuszu Miejskim w dniu 24.03.2017 r. o godzinie 16.00, zaproszenie wraz z informacją o terminie spotkania informacyjnego zostało zamieszczone na stronie internetowej miasta i gminy Ośno Lubuskie oraz w Biuletynie Informacji Publicznej,
- 2) zbierania uwag i propozycji zmian projektu w/w uchwały za pomocą formularza uwag.
- 3) formularza ankiety, skierowanej do wszystkich interesariuszy rewitalizacji.

Formularz konsultacyjny oraz ankieta dostępne były do 25.03.2017 r.:

- w Biuletynie Informacji Publicznej miasta i gminy Ośno Lubuskie,
- w Urzędzie Miejskim ul. Rynek 1, 69-220 Ośno Lubuskie, w godzinach pracy Urzędu.

Wypełnione ankiety i formularze uwag można było dostarczyć:

- drogą elektroniczną na adres: rewitalizacja@greenfuture-projekt.pl,
- drogą korespondencyjną na adres: Future Green Innovation S.A. ul. Podole 60, 30-394 Kraków,

- drogą korespondencyjną na adres: Urząd Miejski – Ratusz Miejski ul. Rynek 1, 69-220 Ośno Lubuskie z dopiskiem „Konsultacje społeczne – projekt uchwały w sprawie wyznaczenia obszaru zdegradowanego i obszaru rewitalizacji”,
- bezpośrednio (osobiście) do sekretariatu Urzędu Miejskiego ul. Rynek 1, 69-220 Ośno Lubuskie,

Celem spotkania informacyjnego było przedstawienie:

- zagadnień dotyczących programu rewitalizacji, które wprowadza Ustawa o rewitalizacji z dnia 9 października 2015 r. oraz Wytyczne w zakresie rewitalizacji w programach operacyjnych na lata 2014-2020, opracowane przez Ministra Infrastruktury i Rozwoju w sierpniu 2016 r.,
- metodologii wyznaczania obszaru zdegradowanego i obszaru rewitalizacji miasta i gminy Ośno Lubuskie,
- wskaźników uwzględnionych w delimitacji obszaru zdegradowanego i obszaru rewitalizacji,
- wstępnie wyznaczonych granic obszaru zdegradowanego i obszaru rewitalizacji.

Na spotkanie przybyły 2 osoby. Na spotkaniu interesariusze chętnie zadawali pytania związane z Gminnym Programem Rewitalizacji, a przede wszystkim dotyczące przedsięwzięć, które mogą być realizowane w ramach Programu.

Podczas trwających konsultacji nie wniesiono żadnych pisemnych uwag i propozycji zmian projektu uchwały w sprawie wyznaczenia obszaru zdegradowanego i obszaru rewitalizacji miasta i gminy Ośno Lubuskie na formularzu uwag.

Opinie na temat konsultowanego projektu uchwały w sprawie wyznaczenia obszaru zdegradowanego i obszaru rewitalizacji mieszkańcy miasta i gminy Ośno Lubuskie mogli wyrazić również za pośrednictwem anonimowych ankiet (dostępnych w formie papierowej bądź elektronicznej).

Podczas konsultacji społecznych, trwających od 23.02.2017 r. do 25.03.2017 r. zebrano łącznie 137 wypełnionych ankiet. Ogłoszenie o możliwości wypełnienia ankiety umieszczono na stronie internetowej miasta i gminy Ośno Lubuskie (http://www.osno.pl/content.php?cms_id=1715&lang=pl&p=p3) oraz w Biuletynie Informacji publicznej miasta i gminy Ośno Lubuskie. Ponadto ankiety znajdowały się również w budynku Urzędu Miejskiego w Ośnie Lubuskim.

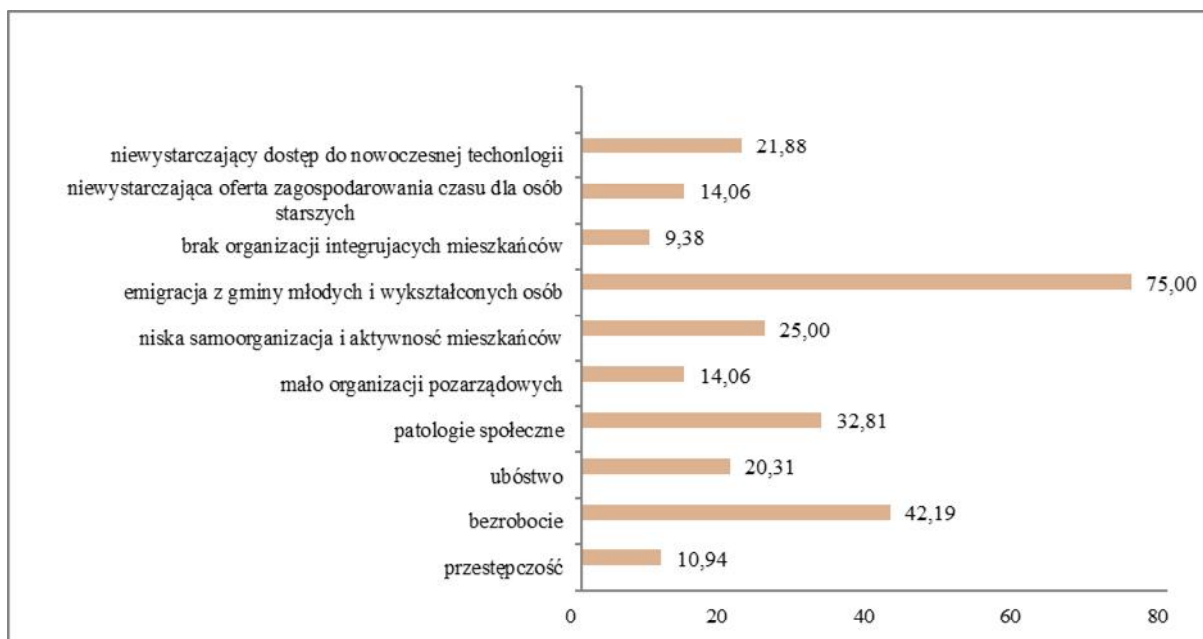
Poniżej zaprezentowano odpowiedzi ankietowanych na pytania zawarte w ankiecie. Badanie opinii społecznej miało na celu zapoznanie się z opinią mieszkańców. Odpowiadali oni na pytania:

- Co stanowi o atrakcyjności gminy,
- Czy gmina wymaga rewitalizacji,
- Jakie obszary powinny zostać poddane rewitalizacji,
- Dlaczego te obszary są zdegradowane,
- Jakie problemy ekonomiczne, społeczne i związane z jakością życia występują na tych obszarach,
- Jakie przedsięwzięcia/inwestycje/projekty należałoby zrealizować w ramach rewitalizacji.

Osoby, które wzięły udział w ankiecie najczęściej wymieniały walory przyrodnicze (73,43% ankietowanych) i walory historyczne (62,5% ankietowanych) jako najważniejsze czynniki wpływające na atrakcyjność gminy. Ważna ze względu na atrakcyjność gminy była również: oferta turystyczna (26,56%) i oferta kulturalna (12,5%).

Zdecydowana większość osób biorących udział w badaniu uznało, że gmina Ośno Lubuskie potrzebuje działań w zakresie rewitalizacji, 64% ankietowanych odpowiedziało, że zdecydowanie tak, 34% ankietowanych odpowiedziało, że raczej tak, natomiast 2% ankietowanych odpowiedziało, że raczej nie. Na pytanie dotyczące obszaru, który wymaga rewitalizacji, 73,44% ankietowanych wskazało Obszar 1 wydzielony z miasta Ośno Lubuskie, zaś 18,75% wskazało Obszar 2 miasta Ośno Lubuskie.

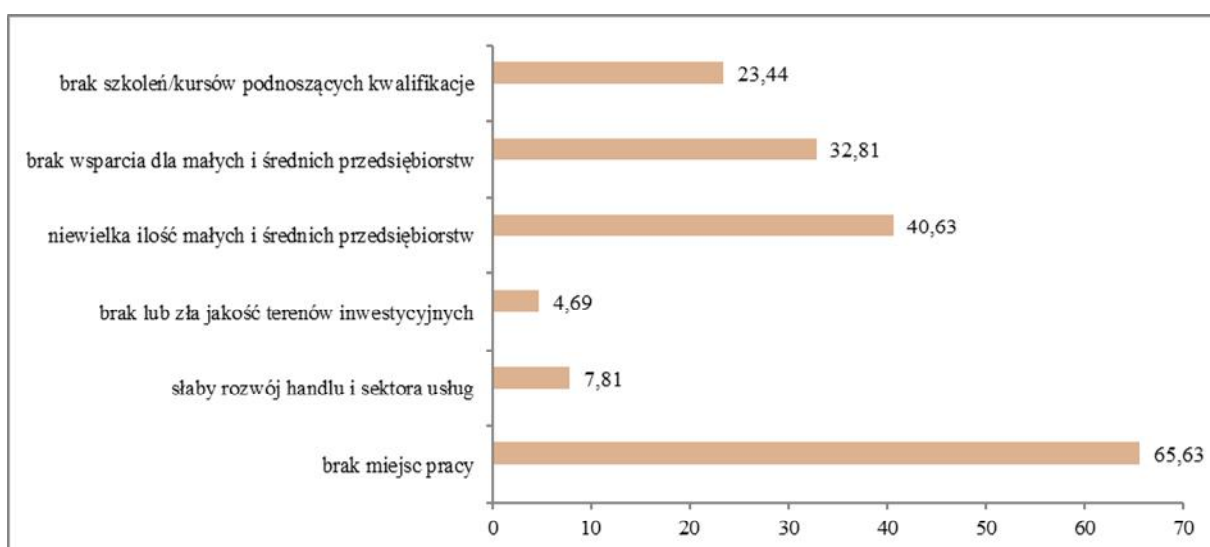
Na pytanie o problemy jakie występują w sferze społecznej, ankietowani mieli możliwość wskazania kilku odpowiedzi, co przedstawia wykres poniżej. Najczęściej wskazywano na emigrację z gminy młodych i wykształconych osób (75%), problem z bezrobociem (42,19%) czy patologie społeczne (32,81%). Innymi problemami wymienianymi przez ankietowane osoby w sferze społecznej były: niska samoorganizacja i aktywność mieszkańców (25%), niewystarczający dostęp do nowej technologii (21,88%), ubóstwo (20,31%), niewystarczająca oferta zagospodarowania czasu dla osób starszych (14,06%), mała liczba organizacji pozarządowych (14,06%), przestępczość (10,94%) i brak organizacji integrujących mieszkańców (9,38%).



Wykres 3. Opinia ankietowanych dotycząca problemów w strefie społecznej

Źródło: Formularze zebrane podczas ankietyzacji

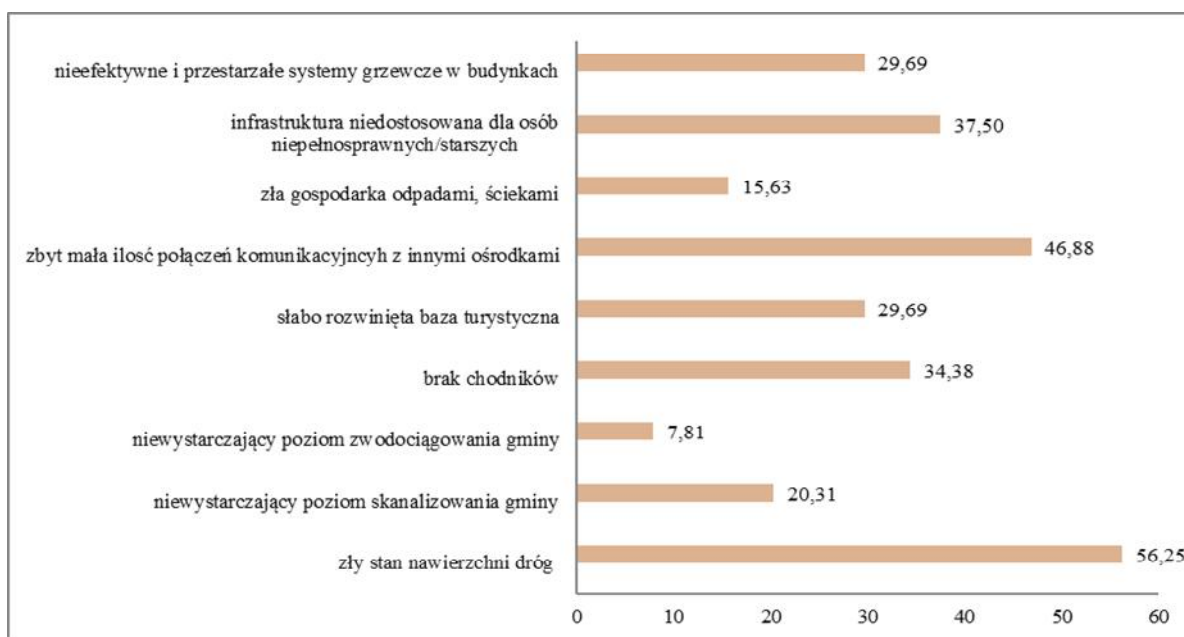
Spośród problemów w sferze gospodarczej, które należy rozwiązać w procesie rewitalizacji ankietowani wskazywali głównie brak miejsc pracy (65,63%). Mieszkańcy dostrzegają również problemy związane z niewielką ilością małych i średnich przedsiębiorstw (40,63%), brakiem wsparcia dla małych i średnich przedsiębiorstw (32,81%) i brakiem kursów/szkoleń podnoszących kwalifikacje (23,44%). Wyniki przedstawiono na poniższym wykresie.



Wykres 4. Opinia ankietowanych dotycząca problemów w sferze gospodarczej

Źródło: Formularze zebrane podczas ankietyzacji

Wśród problemów w sferze technicznej najczęściej podawany był zły stan nawierzchni dróg (56,25%) i zbyt mała ilość połączeń komunikacyjnych z innymi ośrodkami (46,88%). Innymi problemami w sferze technicznej wskazanymi przez ankietowanych była: infrastruktura niedostosowana dla osób niepełnosprawnych/starszych (37,5%), brak chodników (34,38%), nieefektywne i przestarzałe systemy grzewcze w budynkach (29,69%), słabo rozwinięta baza turystyczna (29,69%), niewystarczający poziom skanalizowania gminy (20,31%), zła gospodarka ściekami, odpadami (15,63%) i niewystarczający poziom zwodociągowania gminy (7,81%). Wyniki przedstawia poniższy wykres.



Wykres 5. Opinia ankietowanych dotycząca problemów w sferze technicznej

Źródło: Formularze zebrane podczas ankietyzacji

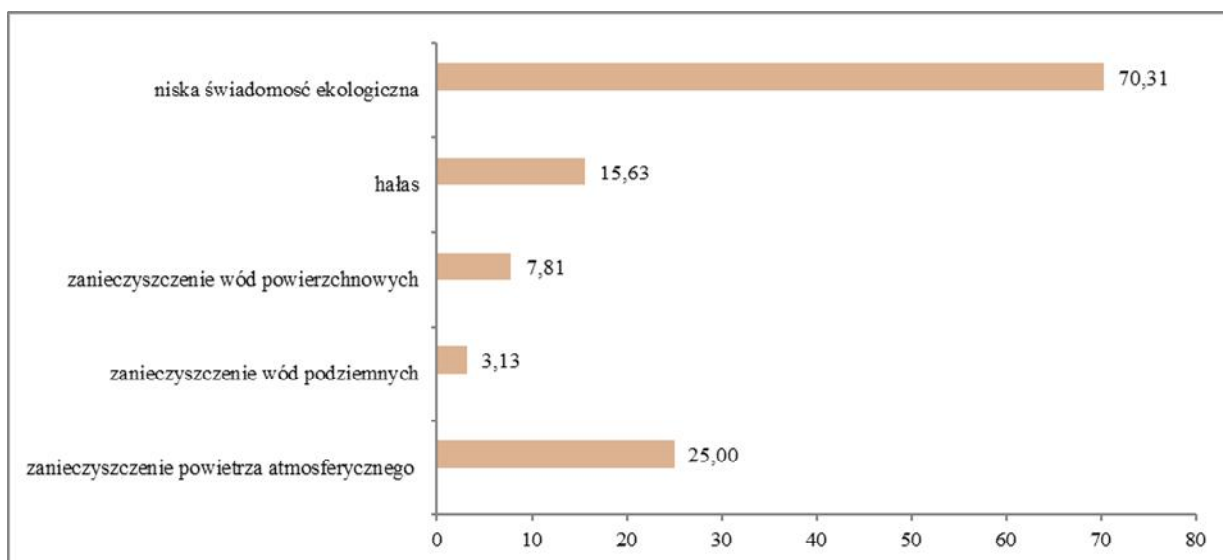
Ankietowani w sferze przestrzenno-funkcjonalnej wskazali, iż najbardziej istotnymi problemami są: niewystarczająca ilość i niski standard mieszkań (50%), zły stan zabytków (42,19%), brak lub zły stan terenów rekreacyjno-wypoczynkowych (18,75%), zły stan infrastruktury budynków publicznych (18,75%). Wyniki przedstawiono na poniższym wykresie.



Wykres 6. Opinia ankietowanych dotycząca problemów w sferze przestrzenno-funkcjonalnej

Źródło: Formularze zebrane podczas ankietyzacji

Spośród problemów w sferze środowiskowej, które należy rozwiązać w procesie rewitalizacji ankietowani wskazywali głównie niską świadomość ekologiczną (70,31%). Wskazywane były także następujące problemy: zanieczyszczenie powietrza atmosferycznego (25%), hałas (15,63%), zanieczyszczenie wód powierzchniowych (7,81%) oraz zanieczyszczenie wód podziemnych (3,13%). Wyniki przedstawiono poniżej.



Wykres 7. Opinia ankietowanych dotycząca problemów w sferze środowiskowej

Źródło: Formularze zebrane podczas ankietyzacji

Dodatkowo za pośrednictwem ankiet interesariusze mieli możliwość określenia propozycji przedsięwzięć i projektów inwestycyjnych. Propozycje te zostały wzięte pod uwagę podczas planowania przedsięwzięć możliwych do realizacji na obszarze rewitalizacji.

Tabela 18. Propozycje mieszkańców dotyczące projektów i przedsięwzięć inwestycyjnych

PRZEDSIĘWZIĘCIA, PROJEKTY	
INWESTYCYJNE	SPOŁECZNE
Remont Ratusza Miejskiego	Imprezy sportowe, kulturalne
Remont Sali Widowiskowej	Uniwersytet Trzeciego Wieku
Remont dróg	Dzień Ośnianina
Renowacja murów	Kursy gotowania
Budowa ścieżki pieszo-rowerowej wokół murów	Szkolenia dla inwestorów
Remont kamienic	Kursy podnoszące kwalifikacje
Remont parku przy Alei Basztowej	Warsztaty robótek ręcznych
Rozbudowa sieci kanalizacyjnej	Kursy języków obcych
Sieć monitoringu na terenie miasta	Obniżenie podatków
Remont szkoły	Aktywizacja bezrobotnych
Budowa placu zabaw	Kursy obsługi komputera
Budowa punktów gastronomicznych	Poprawienie świadomości ekologicznej
Remont i budowa chodników	Warsztaty taneczne, plastyczne
Budowa mieszkań komunalnych	Kursy fotograficzne
Budowa moła nad Reczynkiem	
Utworzenie kawiarni	
Budowa boisk sportowych	
Budowa szatni na stadionie	
Przebudowa biblioteki	
Budowa dyskoteki	
Utworzenie Młodzieżowego Ośrodka Socjoterapii (MOS) na bazie Zespołu Szkół Ekonomicznych (ZSE) w Ośnie Lubuskim	

Źródło: Formularze zebrane podczas ankietyzacji

12.2. Programowanie Gminnego Programu Rewitalizacji

Na etapie programowania Gminnego Programu Rewitalizacji istotnym mechanizmem włączenia interesariuszy rewitalizacji była możliwość wniesienia własnej propozycji przedsięwzięcia rewitalizacyjnego za pomocą prawidłowo wypełnionej fiszki projektowej. Informację o możliwości zgłoszenia przedsięwzięcia rewitalizacyjnego zamieszczono na stronie miasta i gminy, w Urzędzie Miejskim oraz na stronie Biuletynu Informacji Publicznej. Złożenie fiszki projektowej nie było jednoznaczne z wpisaniem projektu do Gminnego Programu Rewitalizacji, a także nie było tożsame z zapewnieniem środków na jego realizację. W wyniku naboru pozyskano propozycje przedsięwzięć, z czego za podstawowe uznano działania bez których założone cele Programu nie zostałyby spełnione. Ponadto interesariuszy rewitalizacji mieli możliwość przedstawienia swoich propozycji przedsięwzięć rewitalizacyjnych w ramach przeprowadzonej ankietyzacji. Zgłoszone propozycje ujęto w

rozdziale 3.7. Wnioski z przeprowadzonych konsultacji społecznych – identyfikacja potrzeb rewitalizacyjnych..

Kolejnym etapem prac nad Gminnym Programem Rewitalizacji było podjęcie, na wniosek Burmistrza Ośna Lubuskiego, dnia z 13 czerwca 2017 r. uchwały nr XVII/180/2017 w sprawie przystąpienia do sporządzenia Gminnego Programu Rewitalizacji miasta i gminy Ośnie na lata 2017-2023.

Zgodnie z art. 17 ust. 2 pkt 1 informację o podjęciu w/w uchwały zamieszczono na stronie podmiotowej miasta i gminy Ośno Lubuskie, w Biuletynie Informacji Publiczne oraz na tablicy ogłoszeń w Urzędzie Miejskim.

Kolejnym mechanizmem zapewniania udziału interesariuszy w procesie rewitalizacji było zamieszczenie opracowanego projektu Gminnego Programu Rewitalizacji na stronie internetowej miasta i gminy oraz w Biuletynie Informacji Publicznej Urzędu gminy Ośno Lubuskie wraz z formularzem konsultacyjnym, umożliwiającym składanie uwag.

W dalszej kolejności przeprowadzone zostały konsultacje społeczne dotyczące projektu uchwały w sprawie przyjęcia Gminnego Programu Rewitalizacji na lata 2017-2023, które odbyły się w dniach 28.11.2017 r. – 21.12.2017 r. o czym zawiadomiono w dniu 20.11.2017r. za pomocą obwieszczenia na stronie internetowej miasta i gminy Ośno Lubuskie, Biuletynie Informacji Publicznej Urzędu gminy Ośno Lubuskie oraz na tablicy ogłoszeń Urzędu Miejskiego w Ośnie Lubuskim.

Podczas konsultacji społecznych posłużono się następującymi formami:

1. zbieranie uwag, propozycji i opinii w formie papierowej i elektronicznej, z wykorzystaniem formularza konsultacyjnego
 - a. drogą elektroniczną
 - b. drogą korespondencyjną
 - c. bezpośrednio do Urzędu Miejskiego w Ośnie Lubuskim,
2. spotkania otwartego z interesariuszami rewitalizacji,
3. zbieranie uwag ustnych.

Podczas konsultacji społecznych nie wpłynęły żadne uwagi.

Spotkanie otwarte z mieszkańcami odbyło się w dniu 07.12.2017r o godzinie 14.30 w ratuszu. Na spotkaniu było możliwe składanie uwag, opinii i propozycji do projektu uchwały. W spotkaniu uczestniczyło 7 osób.

13.3. Partycypacja społeczna na etapie wdrażania Gminnego Programu Rewitalizacji

W proces wdrażania założeń Gminnego Programu Rewitalizacji poza wymienionymi podmiotami w strukturze wdrażania GPR zaangażowani będą również interesariusze procesu rewitalizacji, wskazani w ustawie o rewitalizacji. W ramach procesu wdrażania Gminnego Programu Rewitalizacji, pełnić będą następujące funkcje:

- przekazywanie informacji nt. realizowanych zadań wpisujących się w założenia GPR oraz statystyki i dane pomocne w procesie monitorowania wskaźników dla Programu;
- zgłaszanie propozycji projektów rewitalizacyjnych dotyczących obszaru rewitalizacji;
- aktywnie, zgodnie z posiadanymi kompetencjami włączanie się w realizację zadań wpisujących się w GPR;
- zgłaszanie Zespołu ds. monitoringu i oceny rewitalizacji pojawienie się trudności lub dodatkowych potrzeb związanych z wdrażanymi zadaniami uwzględnionymi w GPR.

Włączanie interesariuszy rewitalizacji w proces wdrażania GPR będzie zapewnione poprzez:

- 1) Funkcjonowanie Komitetu Rewitalizacji, o reprezentatywnym składzie, który będzie organizacyjnym łącznikiem między organami miasta, a pozostałymi interesariuszami rewitalizacji.
- 2) Organizację konsultacji społecznych w ważnych kwestiach dotyczących wdrażania GPR (np. w sytuacji aktualizacji/modyfikacji programu).
- 3) Wsparcie zawiązywania partnerstw projektowych integrujących sektory.
- 4) Prowadzenie aktywnej polityki informacyjnej promującej potencjalne źródła finansowania rewitalizacji oraz efektów podejmowanych działań rewitalizacyjnych.
- 5) Aktywizację sektora społecznego poprzez ujęcie rewitalizacji w rocznych programach współpracy z organizacjami pozarządowymi.

12.4. Mechanizmy włączania mieszkańców i grup interesariuszy w proces rewitalizacji na etapie monitorowania Gminnego Programu Rewitalizacji

Niezbędnym elementem zarządzania procesem rewitalizacji jest uwzględnianie w nim udziału społecznego nie tylko na etapie planowania i wdrażania, ale także na etapie monitorowania Gminnego Programu Rewitalizacji.

Formy i narzędzia aktywnego włączenia mieszkańców w monitorowanie efektów Gminnego Programu Rewitalizacji wykorzystywane na końcowym etapie:

- badania na temat oceny procesów rewitalizacji przez mieszkańców za pomocą sondażu,
- ankiety z wykorzystaniem strony internetowej,
- debata z władzami publicznymi na temat rewitalizacji,
- warsztaty, festyny, spotkania lokalnej społeczności połączone z prezentacją efektów rewitalizacji,
- spacerowanie rewitalizacyjne,
- spotkania z mieszkańcami.

Opisywane instrumenty powinny każdorazowo być dostosowane do lokalnych warunków oraz możliwości działania.

13. OKREŚLENIE NIEZBĘDNYCH ZMIAN W UCHWAŁACH

13.1. Określenie niezbędnych zmian w uchwałach, o których mowa w art. 21. ust. 1 ustawy z dnia 21 czerwca 2001 o ochronie praw lokatorów, mieszkaniowym zasobie gminnym i o zmianie kodeksu Cywilnego

Gminny Program Rewitalizacji gminy Ośno Lubuskie na lata 2017-2023 nie wymusza zmian w wieloletnim programie gospodarowania mieszkaniowym zasobem gminy Ośno Lubuskie na lata 2014-2020 przyjętym uchwałą nr XXV/202/2013 Rady Miejskiej w Ośnie Lubuskim z dnia 21 listopada 2013r.

13.2. Określenie niezbędnych zmian w uchwale, o której mowa w art. 7 ust. 3

Komitet Rewitalizacji, to ciało doradczo-opiniotwórcze, przewidziane w Ustawie z dnia 9 października 2015 r. o rewitalizacji, jako podmiot wspierający Wójta/Burmistrza w podejmowaniu decyzji i wydawaniu opinii o działaniach rewitalizacyjnych.

Komitet Rewitalizacji, zgodnie z prawodawstwem, został powołany w drodze uchwały przed uchwaleniem Gminnego Programu Rewitalizacji. Uchwała w sprawie określenia zasad powoływania i zasad działania Komitetu Rewitalizacji, podlegała konsultacjom społecznym. Projekt uchwały został poddany konsultacjom, które przeprowadzono od dnia 23.02.2017 r. do dnia 25.03.2017 r. w następujących formach:

- 1) Zbieranie uwag i wniosków w formie papierowej lub elektronicznej z wykorzystaniem formularza uwag. Wypełnione formularze było można dostarczyć drogą elektroniczną na adres e-mail:
 - Urzędu Miejskiego Ośna Lubuskiego: sekretarz@osno.pl wpisując w tytule „*Konsultacje społeczne – projekt uchwały w sprawie wyznaczenia Komitetu Rewitalizacji*”.
 - firmy Future Green Innovations S.A.: rewitalizacja@greenfuture-projekt.pl wpisując w tytule „*Konsultacje społeczne – projekt uchwały w sprawie wyznaczenia Komitetu Rewitalizacji*”.
- 2) Spotkanie konsultacyjne z interesariuszami rewitalizacji, umożliwiające omówienie zasad wyznaczenia składu i zasad działania Komitetu Rewitalizacji.

- 3) Zbieranie uwag ustnych do protokołu oraz pisemnych w budynku Urzędu Miejskiego w Ośnie Lubuskim, ul. Rynek 1, 69-220 Ośno Lubuskie lub w siedzibie firmy Future Green Innovations S.A., ul. Podole 60, 30-394 Kraków.

Zgodnie z art. 6 ust. 7 i 9 Ustawy o rewitalizacji niezwłocznie po zakończeniu konsultacji opracowana została informacja podsumowująca ich przebieg, opublikowana w formie raportu na stronie Biuletynu Informacji Publicznej Urzędu gminy Ośno Lubuskie oraz stronie internetowej miasta i gminy Ośno Lubuskie.

Projekt w/w uchwały po konsultacjach został przyjęty uchwałą nr XVI/168/2017 Rady Miejskiej w Ośnie Lubuskim z dnia 30 marca 2017 r. w sprawie określenia zasad powoływania i zasad działania Komitetu Rewitalizacji. Po przyjęciu przez Radę Miejską w Ośnie Lubuskim w/w uchwały uruchomiony został nabór na kandydatów do wskazanego Komitetu, a następnie został on powołany w drodze Zarządzenia nr 28/2017 Burmistrza Ośna Lubuskiego z dnia 22 czerwca 2017 r.

W wyniku przeprowadzonego naboru do składu Komitetu Rewitalizacji wskazano niżej wymienionych członków:

- 1) Tomasz Aniśko - podmiot prowadzący działalność gospodarczą na obszarze miasta i gminy Ośno Lubuskie,
- 2) Ewa Urbaniak - przedstawiciel Urzędu Miejskiego w Ośnie Lubuskim,
- 3) Małgorzata Wołodźko - przedstawiciel Urzędu Miejskiego w Ośnie Lubuskim,
- 4) Monika Adamowicz - przedstawiciel Urzędu Miejskiego w Ośnie Lubuskim,
- 5) Irena Milewska - radny Rady Miejskiej,
- 6) Robert Kiewra - radny Rady Miejskiej,
- 7) Marek Partyka - radny rady Miejskiej.

Gminny Program Rewitalizacji Gminy Ośno Lubuskie nie wprowadza zmian w wyżej wymienionej uchwale.

13.3. Specjalna Strefa Rewitalizacji

Zgodnie z art. 25 ustawy z dnia 9 października o rewitalizacji na dzień przyjęcia uchwały o przyjęciu Gminnego Programu Rewitalizacji gminy Ośno Lubuskie, przewiduje się ustanowienie Specjalnej Strefy Rewitalizacji, w celu zapewnienia sprawnej realizacji przedsięwzięć rewitalizacyjnych, o których mowa w art. 15 ust. 1 pkt 5, na okres nie dłuższy niż 10 lat, bez możliwości przedłużenia.

14. SPOSÓB REALIZACJI PROGRAMU W ZAKRESIE PLANOWANIA I ZAGOSPODAROWANIA PRZESTRZENNEGO

14.1. Zakres niezbędnych zmian w Studium Uwarunkowań i Kierunków Zagospodarowania Przestrzennego gminy

Gminny Program Rewitalizacji gminy Ośno Lubuskie na lata 2017-2023, nie przewiduje wprowadzenia zmian w obecnym dokumencie Studium Uwarunkowań i Kierunków Zagospodarowania Przestrzennego gminy Ośno Lubuskie.

14.2. Zmiany w Miejscowych Planach Zagospodarowania Przestrzennego gminy

Na dzień przyjęcia Gminnego Programu Rewitalizacji gminy Ośno Lubuskie na lata 2017-2023, nie przewiduje się wprowadzenia zmian w miejscowych planach zagospodarowania przestrzennego, jednakże Gmina zastrzega sobie możliwość wprowadzenia zmian, w razie zmian / aktualizacji w dokumencie GPR.

Zaleca się natomiast opracowanie miejscowego planu zagospodarowania przestrzennego na teren Starego Miasta.

15. STRATEGICZNA OCENA ODDZIAŁYWANIA NA ŚRODOWISKO

Zgodnie z zasadami zawartymi w *Ustawie z dnia 3 października 2008 r. o udostępnianiu informacji o środowisku i jego ochronie, udziale społeczeństwa w ochronie środowiska oraz ocenach oddziaływania na środowisko* projekt niniejszego dokumentu został przedłożony Regionalnemu Dyrektorowi Ochrony Środowiska w Gorzowie Wielkopolskim oraz Państwowemu Wojewódzkiemu Inspektorowi Sanitarnemu w Gorzowie Wielkopolskim z wnioskiem o uzgodnienie możliwości odstąpienia od przeprowadzenia strategicznej oceny oddziaływania na środowisko.

W wyniku uzyskanych uzgodnień odstąpiono od przeprowadzenia strategicznej oceny oddziaływania na środowisko dla projektu Gminnego Programu Rewitalizacji gminy Ośno Lubuskie na lata 2017-2023.

Do dokumentacji sprawy należą:

- projekt „Gminnego Programu Rewitalizacji Gminy Ośno Lubuskie na lata 2017-2023”;
- uzasadnienie odstąpienia od przeprowadzenia strategicznej oceny oddziaływania na środowisko do projektu w/w dokumentu opracowane na podstawie art. 48 ust.3, zgodnie z art. 49 ustawy o udostępnianiu informacji o środowisku i jego ochronie, udziale społeczeństwa w ochronie środowiska oraz o ocenach oddziaływania na środowisko (t.j. Dz. U. z 2017 r. poz. 1405 ze zm.);
- uzgodnienie odstąpienia od przeprowadzenia strategicznej oceny oddziaływania na środowisko z Regionalnym Dyrektorem Ochrony Środowiska w Gorzowie Wlkp. - pismo z dnia 04.12.2017r., znak:WZŚ.411.225.2017.DT;
- uzgodnienie odstąpienia od przeprowadzenia strategicznej oceny oddziaływania na środowisko z Państwowym Powiatowym Inspektorem Sanitarnym w Słubicach - pismo z dnia 14.12.2017r., znak: 9022.565.2017.KJ.

SPIS RYCIN

Rycina 1. Obszar rewitalizacji w gminie Ośno Lubuskie	6
---	---

SPIS TABEL

Tabela 1. Struktura wieku mieszkańców obszaru rewitalizacji na tle gminy Ośno Lubuskie.....	8
Tabela 2. Liczba bezrobotnych na obszarze rewitalizacji na tle gminy Ośno Lubuskie	9
Tabela 3. Liczba osób korzystających ze świadczeń socjalnych na obszarze rewitalizacji na tle gminy Ośno Lubuskie.....	10
Tabela 4. Liczba przypadków bezradności w sprawach opiekuńczo-wychowawczych na obszarze rewitalizacji na tle gminy Ośno Lubuskie	11
Tabela 5. Liczba czynów zabronionych i interwencji policyjnych na obszarze rewitalizacji	11
Tabela 6. Wykaz działających placówek oświaty na terenie gminy Ośno Lubuskie	11
Tabela 7. Liczba podmiotów gospodarczych na obszarze rewitalizacji.....	15
Tabela 8 Synteza szczegółowej diagnozy	22
Tabela 9. Cele rewitalizacji oraz odpowiadające im kierunki działań	27
Tabela 10. Szacunkowe ramy finansowe przedsięwzięć rewitalizacyjnych.....	53
Tabela 11. Harmonogram realizacji podstawowych przedsięwzięć ujętych w Gminnym Programie Rewitalizacji gminy Ośno Lubuskie na lata 2017-2023.....	54
Tabela 12. Charakter powiązań /dopełniania tematycznego pomiędzy przedsięwzięciami	59
Tabela 13. Komplementarność międzyokresowa projektów przeprowadzonych w latach 2003 – 2015 oraz projektów ujętych w Gminnym programie Rewitalizacji	61
Tabela 14. Kompetencje Rady Miejskiej, Burmistrza Ośna Lubuskiego, Komitetu Rewitalizacji i Zespołu ds. rewitalizacji w systemie zarządzania Gminnym Programem Rewitalizacji	65
Tabela 15. Zestawienie wskaźników oceny osiągnięcia celów rewitalizacji	68
Tabela 16. Wskaźniki produktu i rezultatu podstawowych przedsięwzięć rewitalizacyjnych	70
Tabela 17. Powiązania celów Gminnego Programu Rewitalizacji z dokumentami strategicznymi i planistycznymi gminy Ośno Lubuskie.....	77
Tabela 18. Propozycje mieszkańców dotyczące projektów i przedsięwzięć inwestycyjnych.....	86

SPIS WYKRESÓW

Wykres 1. Średni wynik sprawdzianu 6-klasisty na tle województwa, powiatu i obszaru rewitalizacji w 2016 r.12	
Wykres 2. Średni wynik egzaminu gimnazjalnego na tle województwa, powiatu i obszaru rewitalizacji w 2016 r.	13
Wykres 3. Opinia ankietowanych dotycząca problemów w strefie społecznej	83
Wykres 4. Opinia ankietowanych dotycząca problemów w sferze gospodarczej	83
Wykres 5. Opinia ankietowanych dotycząca problemów w sferze technicznej	84
Wykres 6. Opinia ankietowanych dotycząca problemów w sferze przestrzenno-funkcjonalnej.....	85
Wykres 7. Opinia ankietowanych dotycząca problemów w sferze środowiskowej	85

ZAŁĄCZNIK 1. Podstawowe kierunki zmian funkcjonalno-przestrzennych obszaru rewitalizacji

ZAŁĄCZNIK 2. Wzór karty monitoringu i oceny realizacji gminnego programu rewitalizacji

ZAŁĄCZNIK 3. Diagnoza służąca wyznaczeniu obszaru zdegradowanego i obszaru rewitalizacji

ZAŁĄCZNIK 4. Raporty z konsultacji społecznych projektów uchwał:

ZAŁĄCZNIK 4.1. W sprawie wyznaczenia obszaru zdegradowanego i obszaru rewitalizacji,

ZAŁĄCZNIK 4.2. W sprawie zasad wyznaczania składu i zasad działania Komitetu Rewitalizacji

ZAŁĄCZNIK 4.3. W sprawie przyjęcia Gminnego Programu Rewitalizacji.