

Zielona Góra, 21 października 2019

Nasz znak: OD4/ZMS/SU/BK/2019/10/237015

Data wpływu: 26.09.2019

Urząd Gminy w Otyńiu
Ul. Rynek 1
67-106 Otyń

Adres do korespondencji:
Biuro Projektów
Dróg i Mostów PRODIM
UL. Portowa 4/4
67-100 Nowa Sól

Warunki likwidacji kolizji nr 03/RD-6/2019

Dotyczy: kolizji planowanej rozbudowy drogi ul. Żeromskiego, ul. Rejtana w miejscowości Otyń z istniejącą infrastrukturą elektroenergetyczną 20kV oraz 0,4kV.

Odpowiadając na pismo z dnia 24.09.2019r. ENEA Operator sp. z o.o. Oddział Dystrybucji Zielona Góra informuje, że w obrębie planowanej rozbudowy ul. Żeromskiego, ul. Rejtana w miejscowości Otyń występuje kolizja sposobu planowanego zagospodarowania terenu z istniejącą infrastrukturą elektroenergetyczną 20kV oraz 0,4kV. ENEA Operator Sp. z o.o. wstępnie wyraża zgodę na przebudowę istniejącej infrastruktury elektroenergetycznej kolidującej z planowaną inwestycją pod warunkiem, że usunięcie kolizji odbędzie się na koszt Inwestora budowy oraz, że projekt zostanie sporządzony zgodnie z obowiązującymi normami i przepisami i będzie uwzględniał obowiązujące w ENEA Operator sp. z o.o. Standardy w sieci dystrybucyjnej ENEA Operator sp. z o.o.

I. Według wstępnej oceny kolizja dotyczy:

1. Sieci 20kV:

- a) Linia napowietrzna L-665 Otyń o przekroju AFL-6 35mm² w przęśle od słupa L-665/7/4 do stacji S-6073 Otyń Żeromskiego Szkoła,
- b) Linia kablowa 3xXRUHAKXS 1x120mm² relacji od stacji S-6073 Otyń Żeromskiego Szkoła do stacji S-6070 Otyń Słoneczna.

2. Sieci 0,4kV:

- a) Linia napowietrzna wraz z linią oświetlenia drogowego (linię oświetlenia drogowego uzgodnić z właścicielem) od słupa nr 073/1/1 do słupa nr 073/1/8 z przyłączami,

Centrala

ENEA Operator Sp. z o.o.
60-479 Poznań, ul. Strzeszyńska 58

tel. +48 / 61 850 41 10
faks +48 / 61 850 44 47

NIP 782 237 71 60
REGON 300455303

kontakt@operator.enea.pl
www.operator.enea.pl

- b) Linia kablowa YAKY 4x70mm² relacji od stacji S-6073 Otyń Żeromskiego Szkoła do słupa linii napowietrznej 073/1/1,
- c) Linia kablowa YAKY 4x70mm² relacji od stacji S-6073 Otyń Żeromskiego Szkoła do słupa linii napowietrznej 073/2/1,
- d) Linia napowietrzna wraz z linią oświetlenia drogowego (linię oświetlenia drogowego uzgodnić z właścicielem) od słupa nr 073/2/1 do słupa nr 073/2/16,
- e) Linia napowietrzna wraz z linią oświetlenia drogowego (linię oświetlenia drogowego uzgodnić z właścicielem) od słupa nr 073/5/1 do słupa nr 073/5/9,
- f) Linia napowietrzna wraz z linią oświetlenia drogowego (linię oświetlenia drogowego uzgodnić z właścicielem) od słupa nr 071/2/4 do słupa nr 071/2/8,
- g) Linia kablowa YAKY 4x35mm² od słupa 071/2/8 do złącza ZK1+TL nr 071/2/8/2.

II. Wymagania techniczne

1. Przebudowę linii napowietrznych projektować jako linie napowietrzne lub kablowe poza obszarem kolizji.
2. Przebudowę linii kablowych projektować jako linie kablowe poza obszarem kolizji.

Wybór rozwiązania leży w gestii wnioskodawcy pod warunkiem, że przyjęte rozwiązanie będzie poprawne technicznie i spełniać będzie obowiązujące normy i przepisy w tym zakresie.

III. W celu usunięcia kolizji należy:

1. Wykonać projekt przebudowy zgodnie z obowiązującymi w ENEA Operator sp. z o.o. Standardami w sieci dystrybucyjnej ENEA Operator sp. z o.o., obowiązującymi przepisami i normami.
2. Na etapie projektowania zakres niezbędnych prac oraz szczegóły przyjętych w projekcie rozwiązań technicznych należy uzgodnić w Oddziale Dystrybucji Zielona Góra.
3. Należy ustanowić na rzecz ENEA Operator sp. z o.o., ograniczone prawo rzeczowe w postaci nieodpłatnej służebności przesyłu na nieruchomości/ciach na czas nieoznaczony, na której/ych będą posadowione urządzenia infrastruktury elektroenergetycznej. Zakres ww. prawa będzie polegał na korzystaniu przez ENEA Operator z nieruchomości zgodnie z przeznaczeniem znajdujących się na tej nieruchomości urządzeń energetycznych, obejmującym w szczególności władanie, używanie i korzystanie z urządzeń elektroenergetycznych oraz prawie swobodnego dostępu i dojazdu do tych urządzeń wszelkimi środkami transportu pracowników służb eksploatacyjnych w celu usuwania awarii, wykonywania prac eksploatacyjnych i konserwatorskich, remontowych, modernizacji, wymiany urządzeń i przewodów, dokonywania kontroli i przeglądów urządzeń, oraz wyprowadzania nowych obwodów energetycznych z urządzeń już istniejących.
4. W przypadku projektowania infrastruktury elektroenergetycznej 20kV w pasie drogowym, gdy przebudowa będzie realizowana w sposób inny aniżeli z art. 32 Ustawy o drogach publicznych z dnia 21 marca 1985r. (tekst jednolity: Dz. U. z

2015r. poz. 460 z późn. zm.)*, Inwestor dostarczy zezwolenie (ostateczną Decyzję) na rzecz ENEA Operator sp. z o.o. Oddział Dystrybucji Zielona Góra na posadowienie urządzeń infrastruktury elektroenergetycznej 20kV w pasie drogowym.

5. Projekt techniczny (2 egzemplarze) usunięcia kolizji wraz z dokumentacją prawną należy przedłożyć do sprawdzenia pod kątem zgodności z wydanymi warunkami na likwidację kolizji w Oddziale Dystrybucji Zielona Góra. Jeden egzemplarz dokumentacji po uzgodnieniu pozostaje w ENEA Operator sp. z o.o.
6. W terminie 30 dni przed planowanym terminem rozpoczęcia prac, po uzyskaniu pozwolenia na budowę/zgłoszenia należy zgłosić się do Wydziału Utrzymania Sieci pok. 309 z kosztorysem inwestorskim w celu zawarcia umowy na usunięcie kolizji. Sposób przekazania na majątek ENEA Operator sp. z o.o. nowo wybudowanego odcinka infrastruktury elektroenergetycznej w zamian za zlikwidowany będzie regulowała umowa.
7. Inwestor ponosi pełną odpowiedzialność za uszkodzenia urządzeń elektroenergetycznych powstałe w czasie wykonywania robót oraz za uszkodzenia i szkody, które mogły powstać na skutek prowadzenia robót związanych z likwidacją kolizji.
8. Wynikający z dokumentacji stan uzbrojenia podziemnego może być z nią niezgodny albo może nie obejmować wszystkich instalacji podziemnych. W związku z tym wszelkie roboty ziemne muszą zostać poprzedzone przekopami kontrolnymi zaś urządzenia podziemne należy zinwentaryzować oraz zawiadomić ich użytkowników. Niezinwentaryzowane urządzenia podziemne, które kolidują z zamierzeniem Inwestora, należy zgłosić do gestora sieci i przebudować zgodnie z warunkami technicznymi wydanymi przez właściciela sieci.
9. W trakcie budowy, a zwłaszcza przy użyciu sprzętu zmechanizowanego, należy zachować wszystkie wymagania Instrukcji organizacji bezpiecznej pracy przy urządzeniach elektroenergetycznych w ENEA Operator sp. z o.o. i Rozporządzenia Ministra Infrastruktury z dnia 6 lutego 2003r. w sprawie bezpieczeństwa i higieny pracy podczas wykonywania robót budowlanych (Dz. U. z 2003r. nr 47, poz. 401).
10. Materiały z demontażu, których właścicielem jest ENEA Operator sp. z o.o., należy zdać w pakietach transportowych do Rejonu Dystrybucji Nowa Sól albo inne wskazane miejsce.
11. Materiały podlegające utylizacji należy w porozumieniu z Rejonem Dystrybucji Nowa Sól utylizować, a dowód z jej przeprowadzenia należy dostarczyć do jednostki, z którą dokonano uzgodnienia.
12. ENEA Operator rekomenduje, aby Inwestor przy wyborze wykonawców w pierwszej kolejności brał pod uwagę wykonawców zakwalifikowanych do Wykazu Wykonawców Kwalifikowanych ENEA Operator sp. z o.o. (WWK).
13. Prace należy wykonać w sposób, który nie powoduje przerw w dostawie energii elektrycznej dla odbiorców przyłączonych do sieci dystrybucyjnej ENEA Operator sp. z o.o. Dopuszcza się ewentualne wyłączenie urządzeń, tylko w technicznie uzasadnionych przypadkach. W przypadku zastosowania wyłączenia, konieczne

jest uzyskanie zgody ENEA Operator sp. z o.o., wraz z uzgodnieniem czasu wyłączenia oraz zachowanie odpowiednich procedur związanych z powiadomieniem odbiorców. Czas i zasięg wyłączeń dla sieci SN i nn powinien zostać zminimalizowany poprzez wprowadzenie połączeń obejściowych, bądź poprzez zasilanie z dodatkowych źródeł energii.

Niniejsze warunki są ważne do dnia 20.10.2021r.

UWAGA:

1. *Niniejsze warunki nie stanowią uzgodnienia projektu technicznego.*
2. *W przypadku wystąpienia przez Inwestora z wnioskiem o wydanie warunków przyłączenia przedmiotowe warunki likwidacji kolizji mogą ulec zmianie. O powyższym fakcie należy powiadomić Wydział Utrzymania Sieci w ENEA Operator sp. z o.o. Oddział Dystrybucji Zielona Góra.*

Z poważaniem

Załączniki:

1. *Projekt umowy na usunięcie kolizji*

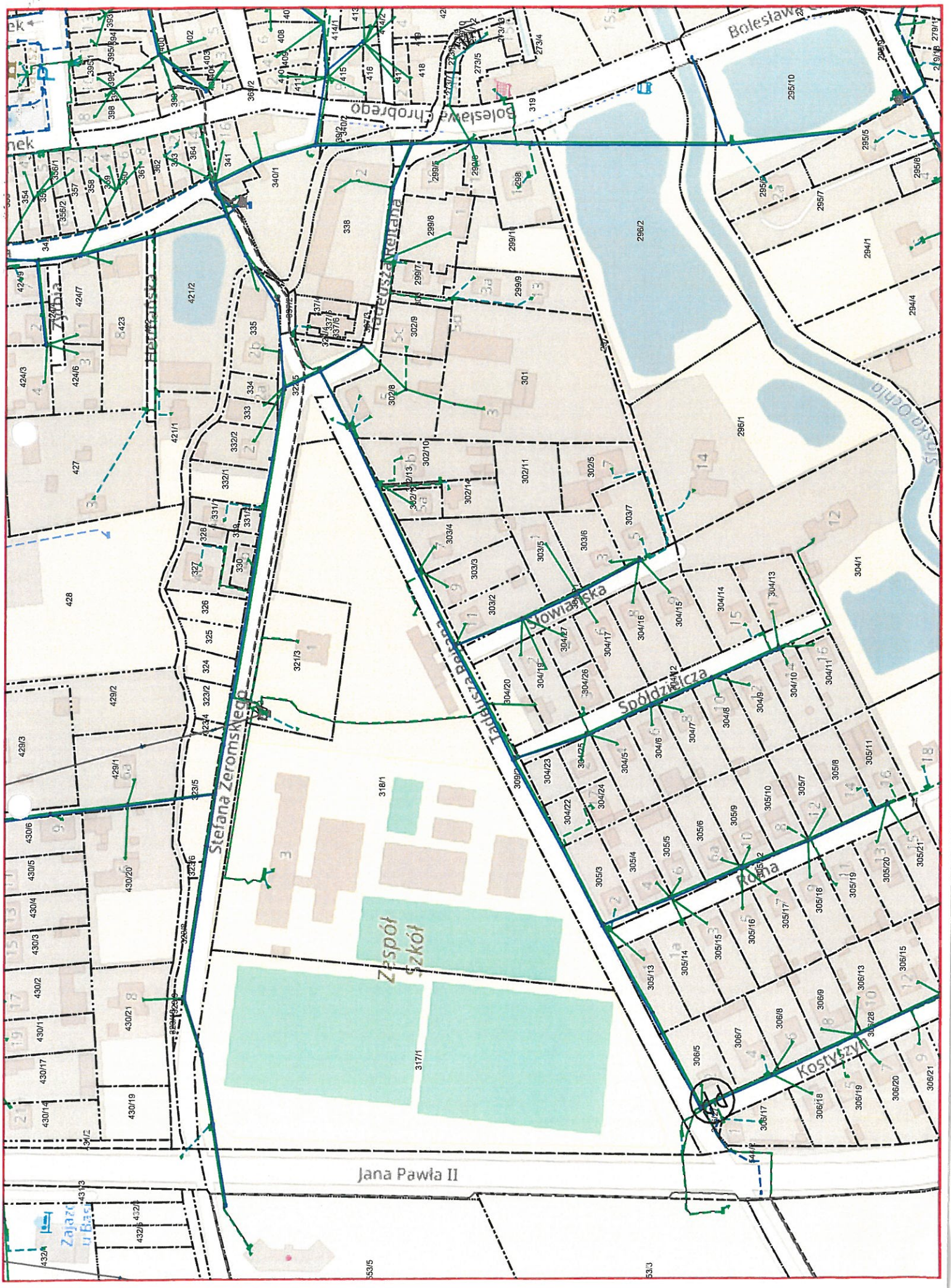
ENEA Operator Sp. z o.o.
Oddział Dystrybucji Zielona Góra
Zakład Majątek Sieciowego
Dyrektor
Sylwester Ptak

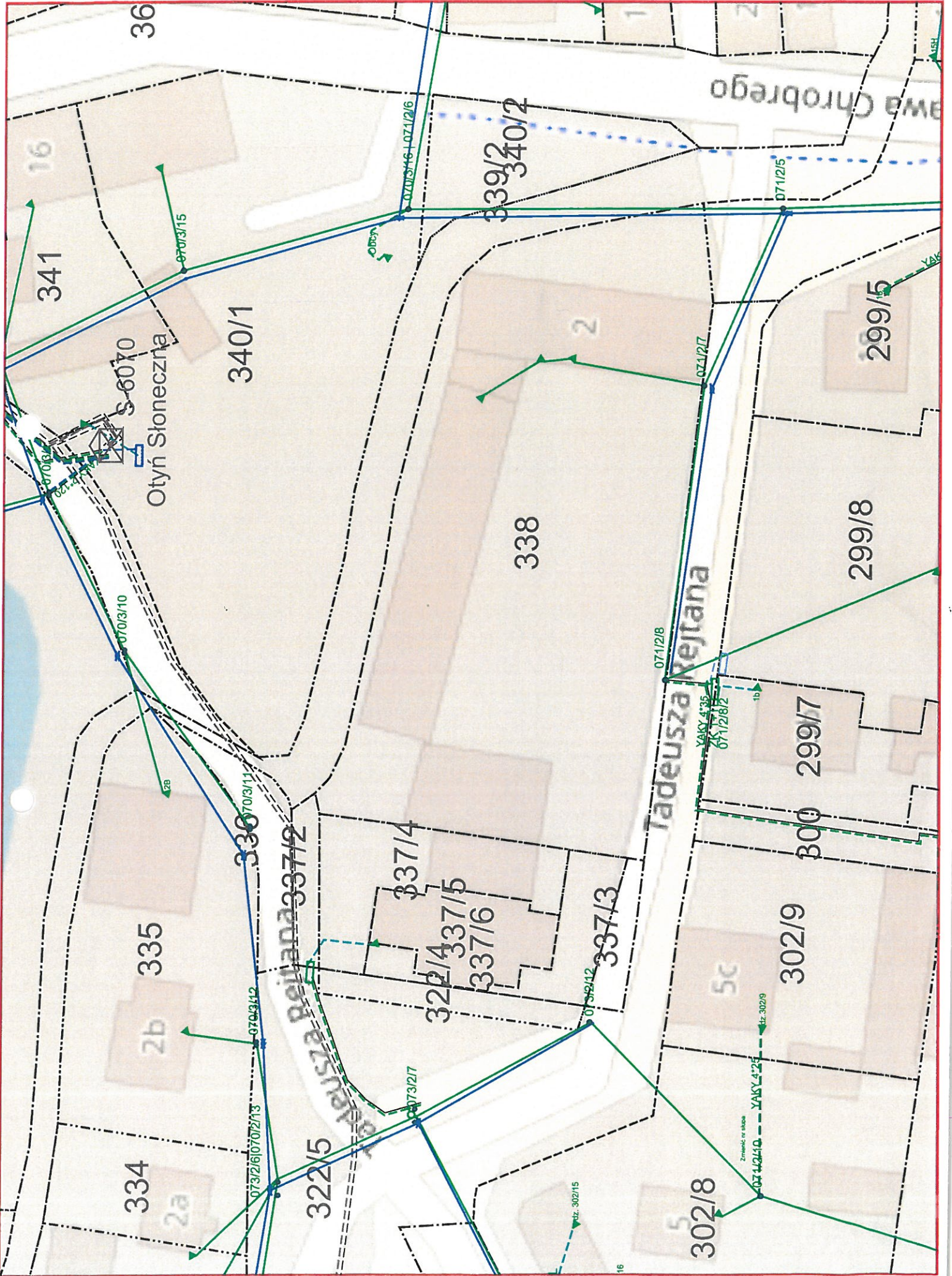
K/o:

RD – 6

RR

SU – a/a





36

16

341

S-6070

Otyń Słoneczna

340/1

339/2
340/2

338

299/5

299/8

300

302/9

302/8

335

2b

334

2a

322/5

337/4

322/4
337/5

337/6

337/3

Tadeusza Rejtana
Tadeusza Rejtana
Tadeusza Rejtana

5c

5

awa Chrobrego

336

337/2

337/1

YANX 4335
YANX 4336
YANX 4337

071/2/8/2

071/2/8/1

071/2/8/2

071/2/8/1

071/2/8/2

071/2/8/1

071/2/8/2

070/3/11

070/3/12

073/2/16/070/2/13

073/2/16/070/2/13

073/2/17

073/2/12

073/2/17

073/2/17

073/2/17

071/2/8

071/2/8

071/2/8

071/2/8

071/2/8

071/2/8

071/2/8

071/2/8

071/2/8

071/2/8

071/2/5

071/2/5

071/2/5

071/2/5

071/2/5

071/2/5

071/2/5

071/2/5

071/2/5

071/2/5

071/2/5

071/2/5

071/2/5

071/2/5

071/2/5

071/2/5

071/2/5

Zbiornik

prz. 302/9

prz. 302/9

16

Nowa Sól, 25.10.2019

numer 52645/2019/OD4/ZR6

Biuro Projektów Dróg i Mostów
"PRODİM"
ul. Portowa 4/4
67-100 Nowa Sól

Dotyczy: wniosku o określenie warunków przyłączenia do sieci ENEA Operator Sp. z o.o. obiektu: oświetlenie drogowe, lokalizacja obiektu: ul. Żeromskiego dz. nr 322/5, Otyń.

W odpowiedzi na złożony wniosek o określenie warunków przyłączenia informujemy, że istnieje możliwość przyłączenia do sieci ENEA Operator Sp. z o.o. wnioskowanego obiektu oświetlenie drogowe.

W załączeniu przesyłamy *warunki przyłączenia* oraz projekt *umowy o przyłączenie do sieci*. Projekt *umowy o przyłączenie do sieci* zakłada, że wybór wykonawcy przyłącza dokonany zostanie przez ENEA Operator Sp. z o.o.

Odnosnie wskazanego przez Klienta we wniosku o określenie warunków przyłączenia przewidywanego terminu rozpoczęcia poboru energii elektrycznej pragniemy zaznaczyć, że termin realizacji przyłączenia oraz termin realizacji prac po stronie Klienta, w szczególności wykonanie instalacji odbiorczej, powinny być zbieżne. Zapropnowane przez ENEA Operator Sp. z o.o. terminy realizacji przyłączenia, określone w umowie o przyłączenie, wynikają z przyjętych w Spółce standardów. Ze względu na obowiązek o którym mowa w umowie o przyłączenie tj. zobowiązaniu Klienta się do zawarcia umowy o świadczenie usług dystrybucji lub przedstawienia zawartej umowy kompleksowej w terminie nie dłuższym niż 60 dni od dnia doręczenia informacji o zrealizowaniu przez ENEA Operator przyłączenia informujemy, iż umowa o przyłączenie może zostać zawarta w całym okresie ważności warunków przyłączenia tj. dwa lata od daty ich doręczenia.

W przypadku akceptacji przedmiotowych warunków i trybu ich realizacji przedstawionego w projekcie umowy o przyłączenie prosimy o uzupełnienie jej w zakresie dotyczącym Klienta, podpisanie i zwrot do ENEA Operator Sp. z o.o. obu egzemplarzy. W przeciwnym przypadku prosimy o pisemne wystąpienie z określeniem wszystkich rozbieżności i propozycjami ich rozwiązań.

Informujemy, że Wnioskodawca może dokonać samodzielnego wyboru wykonawcy przyłącza elektroenergetycznego. W przypadku podjęcia przez Wnioskodawcę takiej decyzji, ENEA Operator Sp. z o.o. zobowiązuje się kupić od Wnioskodawcy przyłącze za cenę określoną na podstawie załączonego cennika. W takim przypadku opłata za przyłączenie pozostanie niezmienna w stosunku do przedstawionego obecnie projektu *umowy o przyłączenie do sieci*, czyli naliczona będzie zgodnie z obowiązującą *Taryfą dla usług dystrybucji energii elektrycznej*. W przypadku podjęcia decyzji o samodzielnym powierzeniu wykonania przyłącza wybranemu przez siebie wykonawcy prosimy o pisemne wystąpienie z takim wnioskiem. Na podstawie wniosku przygotowujemy nowy, zamienny projekt *umowy o przyłączenie do sieci*.

Centrala

ENEA Operator Sp. z o.o.
60-479 Poznań, Strzeszyńska 58

tel. +48 / 61 850 41 10
faks +48 / 61 850 44 47

NIP 782-23-77-160
REGON 300455398

kontakt@operator.enea.pl
www.operator.enea.pl

Warunki przedstawione w umowie oraz ofercie dotyczącej kupna przyłącza od Wnioskodawcy są ważne w okresie ważności wydanych warunków przyłączenia, tj. przez okres 2 lat od daty doręczenia, z tym zastrzeżeniem, że oferowane warunki cenowe w zakresie opłaty za przyłączenie są aktualne w okresie ważności obecnie obowiązującej Taryfy dla usług dystrybucji energii elektrycznej zatwierdzonej przez Prezesa URE w dniu 22.03.2019 r. W razie zmiany Taryfy dla usług dystrybucji energii elektrycznej dla ENEA Operator Sp. z o.o. zastosowane będą opłaty i ceny aktualne w chwili zawierania umowy o przyłączenie do sieci.

Stawka podatku od towarów i usług VAT na dzień 25.10.2019 wynosi 23 %.

Kwota opłaty wynosi netto 789,48 zł co po uwzględnieniu w/w stawki podatku VAT daje kwotę brutto w wysokości 971,06 zł.

Jednocześnie informujemy, iż w przypadku ustawowej zmiany stawki podatku VAT wskazana kwota brutto ulegnie zmianie. Wszelkie informacje dotyczące wysokości opłaty za przyłączenie można uzyskać w Rejonie Dystrybucji Nowa Sól.

Dodatkowe informacje oraz wyjaśnienia można uzyskać w Rejon Dystrybucji Nowa Sól nr telefonu 68 328 16 00

Treść obowiązującej *Taryfy dla usług dystrybucji energii elektrycznej* dostępna jest na stronie internetowej ENEA Operator Sp. z o.o. www.operator.enea.pl.

Z poważaniem,

ENEA Operator Sp. z o.o.
Rejon Dystrybucji Nowa Sól
Dział Rozwoju i Inwestycji
Kierownik
Bogdan Kończak
Bogdan Kończak

załączniki:

warunki przyłączenia nr 52645/2019/OD4/ZR6

2 egz. projektu umowy o przyłączenie

cennik elementów przyłączy

k.o.
RD6

Gmina Otyń
ul. Rynek 1
67-106 Otyń

Warunki przyłączenia
do sieci elektroenergetycznej ENEA Operator Sp. z o.o.

Charakter i lokalizacja obiektu / lokalu
Oświetlenie drogowe, Otyń, ul. Żeromskiego dz. nr 322/5
warunki dotyczą przyłączenia obiektu projektowanego
z mocą przyłączeniową **12 kW**
na napięciu **0,4 kV**
zakwalifikowanego do **V** grupy przyłączeniowej

I. MIEJSCE PRZYŁĄCZENIA

Istniejąca linia kablowa nn obwód nr 6 zasilana ze stacji transformatorowej S 6073 Otyń Szkoła.

II. RODZAJ POŁĄCZENIA Z SIECIĄ ORAZ ZAKRES NIEZBĘDNYCH ZMIAN W SIECI

1. w zakresie dotyczącym budowy przyłącza ENEA Operator Sp. z o.o.

Zabudować obok istniejącego złącza kablowo - pomiarowego ZK1x-1P nr 073/6/1 zabudowanego przy stacji transformatorowej S 6073 w miejscowości Otyń ul. Żeromskiego złącze kablowo - pomiarowe ZK1x-1P, które zasilic ze złącza kablowo - pomiarowego ZK1x-1P nr 073/6/1 kablem dobranym do obciążenia.

Opracować projekt budowlany.

Wykonać wymagane próby, pomiary i odbiory.

2. w zakresie dotyczącym niezbędnych zmian w sieci

3. w zakresie dotyczącym urządzeń podmiotu przyłączanego

Wykonać ze złącza kablowo - pomiarowego zalicznikową linię zasilającą zgodnie z obowiązującymi normami, dostosowaną do obciążenia i zasilic instalację elektroenergetyczną wnioskowanego obiektu.

Rozdziału przewodu PEN na PE i N dokonać poza urządzeniami Enea Operator.

Wykonać wymagane próby, pomiary i odbiory.

III. MIEJSCE DOSTARCZANIA ENERGII ELEKTRYCZNEJ

Zaciski prądowe listwy zaciskowej w złączu kablowo - pomiarowym w kierunku instalacji odbiorcy.

Miejsce dostarczania energii elektrycznej stanowi jednocześnie granicę własności i eksploatacji urządzeń.

IV. MIEJSCE ZAINSTALOWANIA UKŁADU POMIAROWO-ROZLICZENIOWEGO

W złączu kablowo - pomiarowym.

V. WYMAGANIA DOTYCZĄCE UKŁADU POMIAROWO-ROZLICZENIOWEGO

Bezpośredni, 3 fazowy.

VI. RODZAJ I USYTUOWANIE ZABEZPIECZEŃ

Zabezpieczenie przedlicznikowe, 3x20 A, w złączu kablowo-pomiarowym.

VII. WYMAGANY STOPIEŃ SKOMPENSOWANIA MOCY BIERNEJ

Energia elektryczna winna być pobierana przy współczynniku mocy odpowiadającym $\text{tg } \varphi \leq 0,4$.

VIII. WARTOŚCI DO OBLICZEŃ

Stacja transformatorowa S-6073.

Transformator 250 kVA.

Zabezpieczenie obwodu 3x125 A.

Długość i typ przewodów NAY2Y-J 4x150mm² ~ 8m.

IX. DANE I INFORMACJE DOTYCZĄCE SIECI DLA DOBORU SYSTEMU OCHRONY OD PORAŻEŃ

Zasilająca sieć niskiego napięcia pracuje w układzie TN-C, w instalacji odbiorczej należy zastosować odpowiedni dla tego układu system i urządzenia ochrony przeciwporażeniowej.

X. WYMAGANIA W ZAKRESIE ZABEZPIECZENIA SIECI PRZED POWODOWANIEM ZAKŁÓCEŃ ELEKTRYCZNYCH

Nie dotyczy.

XI. UWAGI DODATKOWE

1. Instalację wewnętrzną należy wykonać zgodnie z wymaganiami Rozporządzenia Ministra Infrastruktury z dnia 12.04.2002 r. w sprawie „warunków technicznych, jakim powinny odpowiadać budynki i ich usytuowanie” (Dz.U. z 2015 r. poz. 1422 z późniejszymi zmianami).
2. Instalowane urządzenia powinny spełniać wymagania norm oraz posiadać odpowiednie atesty. Przyłączane urządzenia powinny posiadać wymaganą odporność na zaburzenia elektromagnetyczne oraz powinny być tak skonstruowane, aby nie wywoływały w swoim środowisku zaburzeń elektromagnetycznych o wartościach przekraczających odporność na te zaburzenia innych urządzeń występujących w tym środowisku.
3. Zrealizowanie zasilania na podstawie przedmiotowych warunków przyłączenia stanowić będzie podstawę do zawarcia w umowie o świadczenie usług dystrybucji lub umowie kompleksowej standardowych parametrów jakościowych energii elektrycznej w zakresie odchyłeń częstotliwości i napięcia, odkształcenia napięcia, zawartości poszczególnych harmonicznych, wskaźnika długookresowego migotania światła, czasu trwania jednorazowej przerwy nieplanowanej i planowanej oraz czasu trwania przerw nieplanowanych i planowanych w ciągu roku zgodnych z przepisami obowiązującego prawa.
4. Podstawę do rozpoczęcia realizacji prac projektowych i budowlano - montażowych ujętych w niniejszych warunkach stanowi umowa o przyłączenie.
5. Dokumentacja projektowa opracowana na podstawie niniejszych warunków przyłączenia winna być zgodna ze Standardami w sieci dystrybucyjnej ENEA Operator Sp. z o.o., które są publikowane na stronie internetowej Spółki: www.operator.enea.pl, w zakresie urządzeń ENEA Operator Sp. z o.o. Do przedkładanych do uzgodnienia dokumentacji projektowych należy dołączyć oświadczenie projektanta o zgodności przyjętych rozwiązań ze Standardami ENEA Operator Sp. z o.o. w sieci dystrybucyjnej z uwzględnieniem ewentualnych odstępstw (należy je wymienić), poczynionych wg zasad określonych w tych Standardach.

Data ważności warunków przyłączenia: 2 lata od daty ich doręczenia.

Rozdzielnik:
Sekcja ZR a/a

ENEA Operator Sp. z o.o.
Rejon Dystrybucji Nowa Sól
Dział Rozwoju i Inwestycji
Kierownik
[Podpis]
Andrzej Kończak

Nasz znak: PZD.4203.1.2020.S3

**Biurowo Projektów Dróg i Mostów
„PRODİM”
ul. Portowa 4/4
67-100 Nowa Sól**

POSTANOWIENIE nr 1/2020

Na podstawie art. 25 ust. 1 i 2 ustawy z dnia 21 marca 1985 r. o drogach publicznych (tekst jednolity Dz. U. 2018r, poz. 2068 ze zm.), oraz art. 106 § 5 ustawy z dnia 14 czerwca 1960 r. – kodeks postępowania administracyjnego (tekst jednolity Dz. U. z 2018r. poz. 2096 ze zm.), działając na podstawie Uchwały Zarządu Powiatu Nowosolskiego Nr 99/2017 z dnia 29 grudnia 2017 r. - po rozpatrzeniu wniosku z dnia 14.01.2020 r. (data wpływu 14.01.2020 r.) złożonego przez Biuro Projektów Dróg i Mostów „PRODİM” z siedzibą w Nowej Soli przy ul. Portowej 4/4 występującego na podstawie upoważnienia RA.077.29.2019 z dnia 12.09.2019 r w Burmistrza Otyńa z siedzibą w Otyńiu przy ul. Rynek1 w sprawie rozbudowy dróg gminnych – ul. Żeromskiego (nr 004014F) ul. Rejtana (nr 004015F) oraz budowa ul. Słonecznej w obrębie skrzyżowania wraz z budową odwodnienia drogowego w miejscowości Otyń”.

Postanawiam uzgodnić: projekt „rozbudowy dróg gminnych – ul. Żeromskiego (nr 004014F) ul. Rejtana (nr 004015F) oraz budowa ul. Słonecznej w obrębie skrzyżowania wraz z budową odwodnienia drogowego w miejscowości Otyń” w zakresie skrzyżowań z drogą powiatową nr 1434F ul. Jana Pawła II w m. Otyń **z uwagą:**

- doświetlić przejście dla pieszych przy skrzyżowaniu drogi powiatowej 1434F z ul. Rejtana.

Powiatowy Zarząd Dróg w Nowej Soli informuje, że w związku z prowadzeniem prac budowlanych w obrębie dróg powiatowych:

- należy powiadomić zarządcę drogi o planowanym terminie rozpoczęcia robót, występując z wnioskiem o zajęcie pasa drogowego w celu prowadzenia robót;
- materiał rozbiórkowy elementów drogi, nadający się do ponownego wbudowania należy składować na paletach i dostarczyć do siedziby Powiatowego Zarządu Dróg;
- teren i okolice po zakończeniu budowy należy uporządkować i zgłosić zakończenie robót w Powiatowym Zarządzie Dróg.

Zgoda na przeznaczenie części dz. o nr ewid. 544/1 i 544/2 obr. Otyń na cele budowlane, w celu wykonania projektowanej rozbudowy dróg gminnych – ul. Żeromskiego (nr 004014F) ul. Rejtana (nr 004015F) oraz budowa ul. Słonecznej w obrębie skrzyżowania wraz z budową odwodnienia drogowego w miejscowości Otyń zostanie wydana po przedstawieniu i zaakceptowaniu dokumentacji projektowej.

Postanowienie ważne 2 lata.

UZASADNIENIE

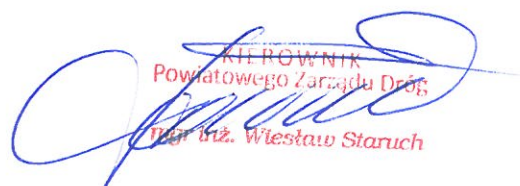
Odstępuję od uzasadnienia postanowienia, gdyż w całości uwzględnia żądanie wnioskodawcy (art. 107 par. 4 kpa.)

POUCZENIE

Na niniejsze postanowienie służy stronie zażalenie do Samorządowego Kolegium Odwoławczego w Zielonej Górze za pośrednictwem Powiatowego Zarządu Dróg w Nowej Soli w terminie 14 dni od jej doręczenia.

Otrzymują:

- Biuro Projektów Dróg i Mostów „PRODİM” ul. Portowej 4/4; 67-100 Nowa Sól
- A/a


KIEROWNIK
Powiatowego Zarządu Dróg
mgr inż. Wiesław Staruch



Polska Spółka Gazownictwa sp. z o.o.
Oddział Zakład Gazowniczy w Gorzowie Wielkopolskim
ul. Żeglarska 16, 66-400 Gorzów Wielkopolski
tel. 95 736 56 42

BPDIM „PRODIM”
ul. Portowa 4/4
67-100 Nowa Sól

Dział Zarządzania Majątkiem Sieciowym

Sekcja Ewidencji Majątku i Uzgodnień

tel. 957 365 622

jacek.ciemniejewski@psgaz.pl

Wasz znak: b/n

11.12.2019

Nasz znak: PSGGO.ZMSM.763.907.19

14.01.2020

Uzgadnianie tras innych urządzeń podziemnych

Dotyczy: **Przebudowa drogi.**

Lokalizacja przedsięwzięcia:

woj. **lubuskie**, gm. **Otyń**, m. **Otyń**, ulica **Żeromskiego, Rejtana, Słoneczna**.

W odpowiedzi na Państwa pismo w sprawie projektowanej zadania „Rozbudowa dróg gminnych ul. Żeromskiego, ul. Rejtana, ul. Słoneczna wraz z budową odwodnienia i oświetlenia w m. Otyń”, informujemy, że w zakresie przedłożonego opracowania ułożona jest czynna sieć gazowa średniego ciśnienia wybudowana po roku 2001. Powyższa sieć gazowa zgodnie z ówczesnymi normami ułożona została na głębokości około 0,8-0,9 m, a po wybudowaniu wniesiona na geodezyjne mapy sytuacyjno-wysokościowe terenu, na których sporządzony został projekt zagospodarowania terenu przedmiotowego zadania. Ponadto sieć gazowa została oznaczona **kolorem żółtym** na Załącznikach do niniejszego pisma. Opisana powyżej czynna sieć gazowa jest w dobrym stanie technicznym i nie znajduje się w obowiązującym Planie Inwestycyjnym PSG sp. z o.o. do wymiany/przebudowy/modernizacji. Nieczynne sieci gazowe znajdujące się w zakresie opracowania nie zostały oznaczone kolorem. W odniesieniu do w/w czynnych sieci gazowych obowiązuje rozporządzenie Ministra Gospodarki z dnia 26-04-2013 r. w sprawie warunków technicznych, jakim powinny odpowiadać sieci gazowe i ich usytuowanie (Dz. U. z 2013 r., poz. 640). Zgodnie z tym rozporządzeniem, dla opisanych powyżej sieci gazowych wyznaczone zostały strefy kontrolowane, tj. obszar po obu stronach osi gazociągu, którego linia środkowa pokrywa się z osią gazociągu. Dla sieci gazowych wybudowanych przed dniem 12 grudnia 2001 r. szerokość stref kontrolowanych zależy od rodzaju obiektu terenowego i wynosi od 1 - 30 m (załącznik Nr 2, tabela 2 do w/w rozporządzenia). Ponadto dla sieci gazowych wyznaczone zostały pasy eksploatacyjne równe strefom kontrolowanym o szerokości 1,0 m. W strefach kontrolowanych o szerokości 1 m PSG sp. z o.o. kontroluje wszelkie działania mogące spowodować uszkodzenie sieci gazowej lub mieć inny negatywny wpływ na jej funkcjonowanie i użytkowanie. Prace w obrębie stref kontrolowanych o szer. 1,0 m mogą być prowadzone tylko po wcześniejszym uzgodnieniu sposobu i terminu ich wykonania z operatorem sieci gazowej - Oddziałem Zakładem Gazowniczym w Gorzowie Wielkopolskim.

Przebudowę drogi należy zaprojektować i prowadzić zgodnie z obowiązującym rozporządzeniem Ministra Gospodarki z dnia 26-04-2013 r. w sprawie warunków technicznych,

jakim powinny odpowiadać sieci gazowe i ich usytuowanie (Dz. U. z 2013 r., poz. 640) w zakresie odległości od infrastruktury drogowej. Należy przesłać do OZG w Gorzowie Wlkp. propozycje projektowe rozwiązania kolizji planowanej przebudowy drogi i elementów odwodnienia z istniejącą siecią gazową tj. zmiana lokalizacji elementów projektowanych lub przebudowa sieci gazowej w przypadku braku możliwości przeprojektowania. Po określeniu niezbędnego zakresu do przebudowy sieci gazowej wydane zostaną warunki techniczne z określeniem długości, materiału, średnicy, ciśnienia w sieci i sposobu wykonania robót przełączeniowych. Przedłożony plan sytuacyjny dotyczący ww. budowy zawiera wiele kolizji projektowanych rozwiązań z istniejącą siecią gazową dla w/w zadania należy uwzględnić poniższe uwagi:

- 1. Budowę należy zaprojektować i prowadzić zgodnie z obowiązującym rozporządzeniem Ministra Gospodarki z dnia 26-04-2013 r. w sprawie warunków technicznych, jakim powinny odpowiadać sieci gazowe i ich usytuowanie (Dz. U. z 2013 r., poz. 640) w zakresie odległości od infrastruktury drogowej. Należy przesłać do OZG w Gorzowie Wlkp. propozycje projektowe rozwiązania kolizji ww. przebudowy z siecią gazową. Po określeniu przez Projektanta zadania niezbędnego zakresu do przebudowy sieci gazowej wydane zostaną warunki techniczne z określeniem długości, materiału, średnicy, ciśnienia w sieci i sposobu wykonania robót przełączeniowych.*
- 2. Przebudowę należy zaprojektować w taki sposób, aby odległość pozioma mierzona od osi gazociągów i przyłączy do krawędzi krawężników wynosiła nie mniej niż 0,5 m.*
- 3. W miejscach, w których zlokalizowana jest czynna sieć gazowa nie należy zmniejszać warstw jej przykrycia i obniżać rzędnych terenu. Warstwy konstrukcyjne powinny znaleźć się 0,5 m ponad ułożoną siecią gazową,*
- 4. W miejscach istniejącej, wbudowanej na sieci gazowej armaturze zaporowej i zaporowo-upustowej, poziom istniejących skrzynek ulicznych należy dostosować do poziomu projektowanej nawierzchni.*

Na podstawie obowiązującego w PSG sp. z o.o. "Cennika Usług Pozataryfowych" za uzgodnienie planu sytuacyjnego w zakresie, którym występuje sieć gazowa naliczona zostanie opłata. Należność za wydane warunki należy uregulować na podstawie dostarczonej odrębną korespondencją faktury VAT.

Z poważaniem

KIEROWNIK
Sekcja Ewidencji Majątku i Uzgodnień

Jacek Ciemniejewski

Załączniki:

- 1.) Plan sytuacyjny/projekt zagospodarowania terenu – 1 kpl.

Otrzymują:

- 1.) Adresat
- 2.) Gazownia
- 3.) a/a

Sprawę prowadzi: Jacek Ciemniejewski, tel. 957 365 622

Polska Spółka Gazownictwa sp. z o.o.
Oddział Zakład Gazowniczy w Gorzowie Wielkopolskim
ul. Sikorskiego 73, 66-400 Gorzów Wielkopolski

Gazownia w Zielonej Górze ul Zacisze 13

Placówka Gazownicza w Nowej Soli

Ul. Waryńskiego 5
67-100 Nowa Sól
Tel.957365668
romuald.frackowia@psgaz.pl

BIURO PROJEKTÓW DRÓG I MOSTÓW

„ PRODIM „
ANDRZEJ SZEWCZYK
UL. PORTOWA 4/4
67-100 NOWA SÓL

Wasz znak: -

Nasz znak: PSG-GO.0019./34/2019/NS

Nowa Sól 30-11-2019

Dotyczy: Rozbudowa dróg Gminnych – ul. Żeromskiego, Rejtana, Słoneczna w miejscowości Otyń

W załączeniu przesyłam mapy z zaznaczonymi kolizjami projektowanej infrastruktury rozbudowanych dróg z istniejącą siecią gazową
W przypadku konieczności przebudowy sieci gazowej należy zwrócić się do Oddziału Zakładu Gazowniczego w Gorzowie WLKP o wydanie warunków .

Uwagi dodatkowe :

(1) ;

Starszy Mistrz
Sieci i Instalacji Gazowych

.....Romuald Frackowiak.....

podpis

Otrzymują:

1. Adresat + plan
2. Gazownia w Zielonej Górze a/a



Orange Polska
Hurt
Zarządzanie Zasobami Sieci i IT
Dział Zarządzania Zasobami Infrastruktury
i Obsługi Klienta
ul. Bałuckiego 10/12, 93-273 Łódź
tel.: 503 101 883

Biuro Projektów Dróg i Mostów
PRODiM Andrzej Szewczyk
ul. Portowa 4/4
67-100 Nowa Sól

Łódź, 23 październik 2019 r.

Numer pisma: TTISILU/ET.215-49041/19

Temat: warunki techniczne na przełożenie sieci telekomunikacyjnej w związku z planowaną przebudową ul. Żeromskiego i Rejtana oraz budową ul. Słonecznej w m. Otyń.

Szanowni Państwo,

w odpowiedzi na pismo dotyczące projektowanej przebudowy ul. Żeromskiego i Rejtana oraz budowy ul. Słonecznej wraz z budową odwodnienia i oświetlenia drogowego w m. Otyń informujemy, że projektowana inwestycja koliduje z istniejącą doziemną i napowietrzną siecią teletechniczną eksploatowaną przez ORANGE POLSKA S.A. (zwana dalej „OPL”). W związku z tym należy, na koszt naruszającego stan istniejący, opracować projekt i wykonać przełożenie istniejących urządzeń telekomunikacyjnych wchodzących w kolizję z projektowaną inwestycją, zwracając szczególną uwagę na normatywne odległości w zakresie zbliżeń i skrzyżowań elementów uzbrojenia terenu.

Usunięcie kolizji jest uwarunkowane spełnieniem poniższych wytycznych:

1. Wykonać przełożenie, poza obręb jezdni, kanalizacji 1 otw. wraz z kablami światłowodowymi i miedzianymi, doziemnych kabli telekomunikacyjnych oraz napowietrznej linii telekomunikacyjnej. Na załączonym planie sytuacyjnym istniejące kable zaznaczono kolorem pomarańczowym. Wszystkie prace związane z infrastrukturą telekomunikacyjną należy wykonywać zgodnie z obowiązującymi przepisami techniczno-budowlanymi oraz Rozporządzenie Ministra Infrastruktury z dnia 26 października 2005r. w sprawie warunków technicznych, jakim powinny odpowiadać telekomunikacyjne obiekty budowlane i ich usytuowanie (Dz.U. z 2005r, nr 219, poz.1864 z późn. zmianami);
2. W miejscach skrzyżowań z jezdnią lub chodnikiem doziemne kable telekomunikacyjne należy zabezpieczyć rurą ochronną grubościenną przez całą szerokość jezdni;
3. Wykonywanie prac na sieci OPL bez zgłoszenia jest naruszeniem własności OPL i będzie zgłaszane organom ścigania .
4. W przypadku prowadzenia prac niezgodnie z wydanymi warunkami technicznymi oraz uzgodnieniami, Orange Polska S.A. zastrzega sobie prawo zgłoszenia takiej okoliczności organom nadzoru budowlanego w celu wszczęcia postępowania wskazanego w art.94 ustawy z dnia 7 lipca 1994r. Prawo budowlane (Dz.U. z

2018r., poz. 1202) lub w celu wszczęcia postępowania mandatowego określonego w § 2 Rozporządzenia Prezesa Rady Ministrów w sprawie nadania pracownikom organów nadzoru budowlanego uprawnień do nakładania grzywnien w drodze mandatu karnego z dnia 16 października 2002r. (Dz. U. Nr 174, poz. 1423).

5. Wszystkie prace projektowe i wykonawcze powinny być wykonane tak aby w wyniku realizacji przełożenia infrastruktury telekomunikacyjnej nie doszło do zwiększenia wartości urządzeń i zachowane zostaną dotychczasowe właściwości użytkowe i parametry techniczne urządzeń.
6. Ponadto informujemy, że na obszarze objętym przedmiotowym zadaniem inwestycyjnym istnieje prawdopodobieństwo występowania niezainwentaryzowanych urządzeń teletechnicznych. Jeżeli w trakcie wizji lokalnej, dokonywanej przez projektanta, zostaną stwierdzone różnice pomiędzy danymi otrzymanymi z OPL a stanem w terenie, należy je niezwłocznie zgłosić do OPL, uzgodnić z właścicielem urządzeń teletechnicznych (sieci).
7. Lokalizację w terenie podziemnej infrastruktury telekomunikacyjnej należy potwierdzić za pomocą poprzecznych przekopów kontrolnych. W sposób widoczny, wytyczyć i oznakować przebiegi infrastruktury telekomunikacyjnej. W przypadku odkrycia w trakcie robót ziemnych infrastruktury telekomunikacyjnej nienaniesionej na planie, należy ją zabezpieczyć na koszt inwestora i powiadomić przedstawiciela OPL Dostarczanie i Serwis Usług, Obsługa Techniczna Klienta w Zielonej Górze oraz inspektora nadzoru.
8. Roboty budowlano – montażowe w obrębie sieci telekomunikacyjnej wykonywać zgodnie z normami i przepisami obowiązującymi w budownictwie łączności, ręcznie (bez użycia ciężkiego sprzętu) i pod nadzorem upoważnionego przedstawiciela ORANGE POLSKA S.A.
9. Realizacja powyższych prac może odbywać się na podstawie uzgodnionej i zaakceptowanej podczas Narady Koordynacyjnej dokumentacji projektowej, oraz **zatwierdzonego** przez OPL projektu wykonawczego i kopii projektu budowlanego w części telekomunikacyjnej, zawierającego potwierdzenie zgodności z oryginałem. Projekt wykonawczy (w 2 egzemplarzach + płyta CD) i budowlany (w 1 egzemplarzu + płyta CD) proszę składać do zatwierdzenia w Dziale Zarządzania Zasobami Infrastruktury i Obsługi Klienta w Łodzi, ul. Bałuckiego 10/12, 93-273 Łódź.
10. Dokumentacja projektowa, będzie mogła być **zaopiniowana** tylko po przedstawieniu kopii pełnej dokumentacji budowlanej i wykonawczej w zakresie sieci telekomunikacyjnej
 11. Dane techniczne potrzebne do opracowania projektu przebudowy kanalizacji, kabli miedzianych, linii światłowodowych zostaną udzielone w Dziale Zarządzania Zasobami Infrastruktury i Obsługi Klienta w Łodzi przy ul. Bałuckiego 10/12 (sprawę prowadzi Jacek Nowak tel. 42 614 61 91). Przekazane dane nie zwalniają projektanta od dokonania wizji lokalnej w terenie;
12. Roboty budowlano – montażowe w zakresie infrastruktury telekomunikacyjnej należy realizować po uzyskaniu zgody w OPL na prace planowe oraz zlecić wyłącznie firmie specjalizującej się w robotach teletechnicznych, która posiada udokumentowane doświadczenie w budownictwie telekomunikacyjnym.
Jednocześnie do wykonania prac budowlanych branży telekomunikacyjnej rekomendujemy firmę:

- Firma Partnerska TP Teltech Sp. z o.o. (ul. Bartłomieja 2 02 – 683 Warszawa, tel. 22 549 01 11), która prowadzi zadania inwestycyjne na rzecz Orange Polska S.A., która kompleksowo konserwuje infrastrukturę telekomunikacyjną stanowiącą własność Orange Polska S.A., posiada certyfikaty ISO 9001 gwarantujące wysoką jakość prac oraz duże doświadczenie w prowadzeniu prac telekomunikacyjnych
- Firma NEXOTECH S.A.62-030 Luboń, u. Magazynowa 6 tel. (61) 817 8443 fax. (61) 817 8444, która kompleksowo konserwuje infrastrukturę telekomunikacyjną stanowiącą własność Orange Polska S.A., posiada certyfikaty ISO 9001 gwarantujące wysoką jakość prac oraz duże doświadczenie w prowadzeniu prac telekomunikacyjnych

Informujemy, że prace związane z przełączeniem czynnych kabli miedzianych i światłowodowych, mających bezpośredni wpływ na jakość dostarczanych przez OPL usług, może zrealizować wyłącznie wskazana powyżej firma.

OPL zastrzega sobie prawo do odmowy wydania zgody na prowadzenie prac związanych z

budową lub przebudową sieci, gdy jako wykonawca wskazany będzie podmiot, który w okresie ostatnich 24

miesiący wyrządził dla OPL szkodę poprzez niewykonanie lub nienależyte wykonanie umowy dotyczącej sieci OPL lub z którym w tym okresie OPL rozwiązała taką umowę lub odstąpiła od niej z winy tego wykonawcy.

13. W przypadku uszkodzenia infrastruktury teletechnicznej, w szczególności w wyniku niedotrzymania wymagań i warunków określonych w niniejszym dokumencie, OPL obciąży sprawcę pełnymi kosztami naprawy oraz odszkodowaniem za straty związane między innymi z wypłaconymi bonifikatami i karami wynikającymi z zawartych przez OPL umów z klientami, a także innymi karami administracyjnymi.
Łączna wysokość roszczeń OPL w stosunku do sprawcy uszkodzenia może sięgać nawet kwoty kilkuset tysięcy złotych polskich.
14. Inwestor zobowiązany jest przed rozpoczęciem prac, których dotyczą niniejsze warunki techniczne pisemnie wystąpić z wyprzedzeniem co najmniej 14 dni roboczych z wnioskiem o nadzór właścicielski i formalne przekazanie infrastruktury do przełożenia. Przedstawiciele OPL i Inwestora sporządzają protokół przekazania infrastruktury do przełożenia. Zasady wykonywania przez OPL odpłatnego nadzoru właścicielskiego i odbioru końcowego, cennik oraz wzór wniosku o nadzór właścicielski wskazano na stronie www.orange.pl/wniosekonadzor. Jeżeli wniosek dotyczy rozpoczęcia prac na sieci miedzianej (Cu) i zasobach wspólnych (Cu i optotelekomunikacyjnej), wniosek należy kierować na adres:

Orange Polska S.A.

Obsługa Techniczna Klienta Zachód

Wydział Utrzymania Usług i Infrastruktury

pl. Pocztowy 1, 65-061 Zielona Góra

e-mail: DISU.RWWUUIZiel@orange.com

W przypadku planowania prowadzenia prac na sieci optotelekomunikacyjnej o terminie rozpoczęcia prac należy powiadomić z wyprzedzeniem 34 dni roboczych, wniosek należy skierować na adres:

Orange Polska S.A.

Zarządzanie Zasobami Sieci i IT

Dział Zarządzania Dostępem do Infrastruktury dla Procesów Biznesowych

Aleja Marszałka Józefa Piłsudskiego 63a

10-449 Olsztyn

e-mail: ZZSS.Prace.Planowe@orange.com

15. Dla prac realizowanych na infrastrukturze telekomunikacyjnej będącej własnością OPL należy spełnić wymóg znakowania miejsca prowadzenia prac tablicą informacyjną **zawierającą dane Inwestora i kontakt, nazwę firmy realizującej przebudowę i kontakt, numer zgłoszenia nadany przez OPL**. Przekazanie takiej tablicy następuje na zasadach określonych w Dodatkowych Wymaganiach stanowiących załącznik do warunków technicznych.
16. Zakończone prace związane z przebudową infrastruktury OPL należy zgłosić do odbioru komórkom wskazanym w punkcie 12 co najmniej 3 dni przed planowanym odbiorem.
17. Inwestor po zakończeniu prac zwróci OPL przełożoną infrastrukturę telekomunikacyjną oraz przekaze:

- komplet dokumentacji powykonawczej w postaci tradycyjnej oraz elektronicznej w formacie PDF na adres wskazany w punkcie 7 Warunków na 5 dni przed planowanym odbiorem prac .
 - szkice inwentaryzacji geodezyjnej infrastruktury telekomunikacyjnej potwierdzone przez geodetę i określi graniczny termin dostarczenia kopii mapy z inwentaryzacją geodezyjną wprowadzoną do zasobów geodezyjnych starostwa powiatowego.
 - Z czynności przekazania przełożonej infrastruktury telekomunikacyjnej sporządzony zostanie protokół odbioru technicznego,
 - Protokół odbioru technicznego winien być podpisany, przy udziale zainteresowanych stron: Inwestora, Wykonawcy i przedstawiciela OPL
16. Niniejsze warunki techniczne ważne są przez okres 12 miesięcy od dnia ich wydania. OPL zastrzega sobie możliwość zmiany zajętości kanalizacji posadowionej w obszarze planowanej inwestycji w związku z prowadzoną działalnością operacyjną. W przypadku zamiaru rozpoczęcia lub kontynuowania prac projektowych po wygaśnięciu ważności warunków, należy wystąpić do OPL o ich prolongatę bądź wystawienie nowych.
17. Na zakres wykonanych prac ujęty w zaopiniowanym projekcie technicznym Inwestor udzieli OPL gwarancji na okres 36 miesięcy liczony od dnia podpisania protokołu odbioru technicznego przełożonej infrastruktury telekomunikacyjnej.

Integralną część warunków technicznych stanowią Dodatkowe Wymagania OPL stanowiące załącznik do warunków technicznych. Podmiot występujący z wnioskiem o wydanie powyższych warunków technicznych zobowiązany jest do zapoznania się i stosowania Wymagań w trakcie realizacji inwestycji dla której warunki techniczne zostały wydane.

Dodatkowe Wymagania OPL dostępne są również na stronie www.orange.pl/wniosekoadzor.

UWAGA:

Informujemy, że w obszarze działań inwestycyjnych mogą znajdować się elementy infrastruktury telekomunikacyjnej (kable szafy, puszk) będące pod **napięciem niebezpiecznym**. Elementy te oznaczone są przywieszkami koloru czerwonego, zawierającymi informację o występowaniu napięcia niebezpiecznego. W dokumentacji projektowej należy umieścić Informację o możliwości występowania na trasie/w relacji projektowanego zasobu, elementów infrastruktury z napięciami niebezpiecznymi i konieczności zachowania szczególnych środków ostrożności podczas pracy na/w zbliżeniu z nimi. Osoby przystępujące do wykonywania prac na tak oznakowanych elementach infrastruktury w których występują napięcia niebezpieczne, powinny posiadać aktualne uprawnienia SEP (E) oraz zobowiązane są do przestrzegania Instrukcji BHP.

Elżbieta Tybura

Główny Specjalista

Zarządzanie Zasobami Infrastruktury i Obsługi Klienta

Załączniki:

1. 1 egz. planu sytuacyjnego.
2. Dodatkowe wymagania Orange Polska

Dodatkowe wymagania i informacje Orange Polska S.A.

1. Infrastruktura do przełożenia należy projektować na terenie do którego inwestor ma prawo dysponowania nieruchomością. W przypadku, gdy nie będzie takiej możliwości i sieć zostanie zaprojektowana na gruntach osób trzecich, Inwestor zobowiązany jest zapewnić zgodę właściciela działki na lokalizację infrastruktury telekomunikacyjnej oraz dostęp do infrastruktury w celu jej konserwacji i utrzymania na rzecz OPL. Zobowiązany jest również do pokrycia kosztów tych zgód oraz zapewnienia dostępu do przekładanych urządzeń. W przeciwnym razie wszelkie roszczenia osób fizycznych i prawnych z tytułu posiadania sieci na gruntach osób trzecich będą obciążały Inwestora;
2. W przypadku zmiany rzędnych terenu należy uwzględnić regulację poziomu istniejącej infrastruktury telekomunikacyjnej doziemnej z zachowaniem normatywnego przykrycia, w stosunku do projektowanej niwelety. W przypadku zmian rzędnych terenu należy uwzględnić regulację poziomu istniejącej infrastruktury telekomunikacyjnej napowietrznej, z zachowaniem normatywnej wysokości w stosunku do projektowanej niwelety; *(odpowiednio wybrać)*
3. Dokumentacja projektowa powinna zostać sporządzona i sprawdzona przez osoby posiadające odpowiednie uprawnienia do projektowania infrastruktury telekomunikacyjnej, zgodnie z wymaganiami ustawy z dnia 7 lipca 1994r. Prawo Budowlane (Dz.U. 1994, nr 89, poz.414 z późn. zmianami) , a także zawierać oświadczenie, o którym mowa art. 20 ust. 4 ustawy Prawo Budowlane;
4. Zgłoszenie zamiaru prowadzenia prac powinno zawierać m.in.:
 - informacje o wykonawcy robót – imię i nazwisko oraz numeru telefonu do kierownika robót
 - certyfikat jakości z serii ISO 9000 lub inny równoważny dokument wydany przez podmiot uprawniony do kontroli jakości w zakresie robót budowlanych- jeśli wykonawca posiada;
 - uprawnienia kierownika budowy oraz aktualny wpis do Izby Inżynierów,
 - harmonogram robót oraz miejsce prowadzenia prac,
 - jeden komplet dokumentacji projektowej (wraz z kopią zatwierdzenia projektu przez OPL oraz kopią pozwolenia na budowę),
 - inne dokumenty określone na etapie projektowania.

W odpowiedzi na złożony wniosek/zamiar rozpoczęcia robót/ przedstawiciel Inwestora (wykonawcy) otrzymuje od komórki OPL, do której kierowany był wniosek, numer zgłoszenia, pod którym wniosek został zarejestrowany.

Po zgłoszeniu terminu rozpoczęcia prac, OPL wskaże upoważnionego przedstawiciela w celu sprawowania odpłatnego nadzoru nad prowadzonymi robotami i ochroną infrastruktury teletechnicznej oraz dokonania odpłatnego odbioru końcowego.
5. Informujemy, że OPL po przekazaniu infrastruktury do przełożenia może realizować prace wynikające z potrzeb utrzymaniowych - zobowiązań wobec klientów OPL dotyczących bezpieczeństwa i jakości usług oraz dostarczania usług klientom - skutkujących możliwością pojawienia się dodatkowych kabli w kanalizacji kablowej OPL, które nie zostały wyspecyfikowane w wydanych Warunkach Technicznych oraz uzgodnionej dokumentacji projektowej.
6. Opłaty za świadczony nadzór, nalicza się od chwili przybycia na plac budowy przedstawiciela OPL zgodnie z przekazanym zawiadomieniem Inwestora do chwili zakończenia robót wymagających nadzoru. Opłaty naliczane są za cały okres pobytu przedstawiciela OPL. Potwierdzeniem sprawowania nadzoru lub wykonania odbioru końcowego jest Protokół Odbioru Końcowego/Nadzoru Właścicielskiego. Protokół podpisują przedstawiciele OPL i Inwestora. W przypadku odmowy podpisania przez przedstawiciela Inwestora Protokołu OPL zastrzega sobie prawo jednostronnego podpisania dokumentu. Przedstawiciel OPL wskazuje w Protokole Odbioru przyczynę odmowy podpisania dokumentu przez przedstawiciela Inwestora. Protokół jest podstawą naliczenia opłat za sprawowanie odpłatnego nadzoru lub odbioru końcowego.
7. Szczegóły dotyczące prowadzenia nadzorów i odbiorów końcowych oraz cennik tych usług można znaleźć na www.orange.pl/wniosek nadzor.
8. Dla robót realizowanych na infrastrukturze telekomunikacyjnej stanowiącej własność OPL należy spełnić wymóg znakowania miejsca prowadzenia prac tablicą informacyjną **zawierającą: dane Inwestora i kontakt, nazwę firmy realizującej przebudowę i kontakt do tej firmy oraz numer zgłoszenia nadany przez OPL.**
 - a. tablica informacyjna przekazywana jest przez przedstawiciela OPL:
 - przedstawicielowi inwestora (wykonawcy) na etapie przekazania infrastruktury do przełożenia lub

- przedstawicielowi inwestora (wykonawcy) na etapie rozpoczęcia świadczenia nadzoru nad realizowanymi robotami, dla przypadku, gdy realizowane prace nie wymagają przekazania infrastruktury OPL;
- b. przedstawiciel inwestora zgłasza zamiar prowadzenia prac wysyłając wniosek o nadzór na wskazany w punkcie 12 wydanych Warunków Technicznych adres właściwej komórki uzupełniając przekazywany zakres informacji o dane dotyczące:
 - miejsca prowadzenia prac,
 - terminu rozpoczęcia i zakończenia prac,
 - nazwiska i numeru telefonu do kierownika robót,
- c. w odpowiedzi na złożony wniosek/zamiar rozpoczęcia robót/ przedstawiciel Inwestora (wykonawcy) otrzymuje od komórki OPL, do której kierowany był wniosek numer zgłoszenia, pod którym wniosek został zarejestrowany,
- d. wykonawca robót uzupełnia tablicę informacyjną (zgodnie z poniższym standardem tj.: dane uzupełniane dużymi literami, w sposób trwały, pisakiem koloru czarnego, ścieralnym) wprowadzając następujące dane
 - nazwę firmy - wykonawcę, lub podwykonawcę prac,
 - imię nazwisko kierownika robót,
 - numer telefonu komórkowego do kierownika robót,
 - numer zgłoszenia, pod którym wniosek został zarejestrowany,
- e. wykonawca uzupełnia zapisy na tablicy informacyjnej i umieszcza ją w widocznym miejscu np.: na zastawach ochronnych lub za przednią szybą od strony kierowcy w samochodzie wykonawcy znajdującym się na miejscu/w pobliżu wykonywanych prac,
- f. po zakończeniu prac oraz usunięciu wprowadzonych zapisów, tablica informacyjna podlega zwrotowi do OPL. Sposób zwrotu tablicy informacyjnej należy uzgodnić z przedstawicielem OPL w momencie przekazania tablicy.

Nowa Sól, dnia 20 grudnia 2019 r.

BPDiM „PRODIM”
ul. Portowa 4/4
67-100 Nowa Sól

TS.67.72.2019

TS/JK 67-S280/20/2019

TS/JK/1866,1492/19; RKP.2019. 5056,6525

dot.: uzgodnienia rozbudowy dróg gminnych ul. Rejtana i ul. Żeromskiego oraz budowy w obrębie skrzyżowania ul. Słonecznej w Otyniu pod względem kolizji z istniejącymi sieciami kanalizacyjnymi.

Odpowiadając na Państwa pismo z dnia 06.12.2019 r. w sprawie wydania warunków przebudowy urządzeń sieci kanalizacji sanitarnej kolidujących z rozbudową dróg gminnych: ul. Żeromskiego i ul. Rejtana oraz rozbudową ul. Słonecznej, Miejski Zakład Gospodarki Komunalnej Sp. z o.o. w Nowej Soli informuje, że zgodnie z wydanym uzgodnieniem lokalizacji w przypadku konieczności przebudowy urządzeń kanalizacyjnych Inwestor jest zobowiązany do opracowania dokumentacji technicznej i przedłożenia jej do uzgodnienia do MZGK Sp. z o.o. w Nowej Soli.

W związku z powyższym prosimy o wskazanie miejsc kolizji oraz proponowanych rozwiązań technicznych przebudowy infrastruktury kanalizacji sanitarnej.

~~DYREKTOR TECHNICZNY~~

~~Robert Czora~~

Sprawę prowadzi:

Jadwiga Kubiak – inspektor ds. technicznych
Dział Sieci Wodno-Kanalizacyjnej
ul. Konstruktorów 2 w Nowej Soli, pok. Nr 1 (parter)
tel. 68 47-85-128

Nowa Sól, dnia 9 października 2019 r.

BPDIM „PRODIM”
ul. Portowa 4/4
67-100 Nowa Sól

TS.67.72.2019

TS/JK 67-S280/20/2019

TS/JK/1492/19; RKP: 5056

dot.: uzgodnienia rozbudowy dróg gminnych ul. Rejtana i ul. Żeromskiego oraz budowy w obrębie skrzyżowania ul. Słonecznej w Otyniu pod względem kolizji z istniejącymi sieciami kanalizacyjnymi.

Odpowiadając na Państwa pismo z dnia 26.09.2019 r. w sprawie uzgodnienia rozwiązań zadania rozbudowa dróg gminnych: ul. Żeromskiego i ul. Rejtana oraz rozbudowa ul. Słonecznej, pod względem kolizji z infrastrukturą w zarządzie Spółki, Miejski Zakład Gospodarki Komunalnej Sp. z o.o. w Nowej Soli na podstawie przedłożonych map sytuacyjno-wysokościowych **uzgadnia rozwiązanie projektowe** w zakresie kolizji z siecią kanalizacji sanitarnej, **pod następującymi warunkami:**

1. Należy zwrócić szczególną uwagę na:

- sieć kanalizacji sanitarnej grawitacyjnej Ø 200 wraz z przyłączami w ulicy Żeromskiego i ul. Rejtana
- sieć kanalizacji sanitarnej tłocznej Ø 90,
- przepompownię ścieków wraz z skrzynką elektryczną w dz. nr 318/2,
- wszelkie urządzenia kanalizacyjne w szczególności uwzględniając ich zbliżenia z projektowanymi obrzeżami betonowymi i projektowanym krawężnikiem. W przypadku zaprojektowania obrzeża betonowego zlokalizowanego przy włączach kanalizacyjnych studzienek **nie należy zabudowywać uzbrojenia, w tym m.in. krawężnikiem, obrzeżem betonowym,**

2. Należy dostosować uzbrojenie sieci kanalizacyjnej do rzędnych projektowanego terenu (ze szczególnym uwzględnieniem istniejących włączów do studni kanalizacyjnych) – **regulacja wysokościowa.**

Ponadto informujemy, że

- a) na mapie zaznaczono sieci i urządzenia:
 - kanalizacji sanitarnej tłocznej – kolorem fioletowym,
 - kanalizacji sanitarnej grawitacyjnej – kolorem brązowym.
- b) należy zachować wymagane odległości od sieci i urządzeń określone w Polskich Normach i przepisach nadrzędnych.
- c) o rozpoczęciu prac ziemnych należy poinformować MZGK Sp. z o.o. w Nowej Soli pisemnie (lub faksem),
- d) przed przystąpieniem do robót budowlanych należy spisać z przedstawicielem Spółki protokół uwzględniający:
 - przekazanie urządzeń kanalizacyjnych podlegających regulacji do rzędnych projektowanej drogi/nawierzchni,
 - stan techniczny sieci kanalizacyjnej podlegającej niniejszemu uzgodnieniu, w szczególności drożności sieci kanalizacyjnej,
- e) po zakończeniu realizacji zadania należy zgłosić zakończenie prac w celu dokonania odbioru robót protokołem podpisanym przez strony w zakresie:
 - regulacji wysokościowej urządzeń,
 - przeglądu sieci będącej przedmiotem uzgodnienia pod kątem jej stanu technicznego **po wykonanych robotach budowlanych - w tym w szczególności drożności sieci kanalizacyjnej.**Jednocześnie zastrzegamy sobie w czasie prowadzenia prac, nadzór dokonywany przez przedstawiciela naszego Zakładu oraz możliwość zgłaszania uwag do protokołów i odbiorów jako strona,
- f) nie wyklucza się istnienia w terenie innych urządzeń kanalizacyjnych, które z przyczyn niezależnych nie zostały naniesione na mapie, jak również nie wyklucza się rozbieżności pomiędzy trasą na mapie, a jej rzeczywistym ułożeniem w terenie,

- g) po natrafieniu w trakcie prac ziemnych na urządzenia kanalizacyjne nie naniesione na mapie należy je zabezpieczyć i powiadomić MZGK Sp. z o.o. w Nowej Soli,
- h) w przypadku konieczności przebudowy lub przemieszczenia urządzeń kanalizacyjnych Inwestor opracuje dokumentację techniczną, która będzie uzgodniona przez MZGK Sp. z o.o. w Nowej Soli oraz zleci wykonanie robót na własny koszt,
- i) Inwestor ponosi odpowiedzialność karną i materialną wynikającą z Kodeksu Cywilnego, za spowodowanie uszkodzeń urządzeń wodociągowych i kanalizacyjnych w czasie wykonywania prac ziemnych oraz za szkody, które w przyszłości mogłyby powstać na skutek prowadzonych prac,
- j) **Każdorazowa zmiana przyjętych rozwiązań technicznych wymaga ponownych uzgodnień z MZGK Sp. z o.o. w Nowej Soli,**
- k) do sieci kanalizacji sanitarnej **zabrania się wprowadzania ścieków opadowych i wód drenażowych** zgodnie z art. 9 ust. 1 ustawy z dnia 7 czerwca 2001r. o zbiorowym zaopatrzeniu w wodę i zbiorowym odprowadzaniu ścieków – (t. j. z 2006r. Dz. U. Nr 123, poz. 858 z późn. zm.),
- l) we wszystkich sprawach dotyczących realizacji inwestycji w pobliżu naszych urządzeń należy kontaktować się z Działem Sieci Wodno-Kanalizacyjnych od **pon.- pt w godz. 7:00 do 15:00 – tel. (068) 478-51-28 lub Pogotowiem Wodociągowym – tel. 0 504 187 731.**

Uzgodnienia ważne jeden rok łącznie z 1 egz. opieczątowanej mapy o numerze zgodnym ze znakiem pisma, stanowiącym załącznik graficzny do niniejszego uzgodnienia.

DYREKTOR TECHNICZNY

Robert Czora

Sprawy prowadzi:

Jadwiga Kubiak - inspektor ds. technicznych
Dział Sieci Wodno-Kanalizacyjnej
ul. Konstruktorów 2 w Nowej Soli, pok. Nr 1 (parter)
tel. 68 47-85-128

Klauzula informacyjna

Zgodnie z art. 13 rozporządzenia Parlamentu Europejskiego i Rady (UE) 2016/679 z dnia 27 kwietnia 2016 r. w sprawie ochrony osób fizycznych w związku z przetwarzaniem danych osobowych i w sprawie swobodnego przepływu takich danych oraz uchylenia dyrektywy 95/46/WE (Dz.Urz.UE.L 2016 Nr 119, str. 1) – dalej zwane RODO informuję, że:

1. Administratorem Państwa danych osobowych jest Miejski Zakład Gospodarki Komunalnej spółka z ograniczoną odpowiedzialnością w Nowej Soli z siedzibą przy ul. Konstruktorów 2 Soli, 67-100 Nowa Sól.
2. Kontakt z Inspektorem Ochrony Danych jest możliwy za pośrednictwem adresu e-mail: iod@mzgkns.pl.
3. Państwa dane osobowe przetwarzane będą w celu realizacji pisma na podstawie art. 6 ust. 1 lit. a RODO.
4. Administrator wymaga podania wyłącznie danych osobowych niezbędnych do realizacji wniosku.
5. Odbiorcami Państwa danych osobowych będą wyłącznie podmioty uprawnione do uzyskania danych osobowych na podstawie przepisów prawa. Oznacza to, że w niektórych sytuacjach jeśli będzie to konieczne musimy przekazać Państwa dane, abyśmy mogli wykonywać nasze usługi.
6. Państwa dane osobowe przechowywane będą przez okres niezbędny do realizacji wniosku i rozliczenia po jego zakończeniu oraz przez czas w którym przepisy nakazują nam przechowywać dane;
7. Posiadają Państwo prawo do żądania od administratora dostępu do danych osobowych, prawo do ich sprostowania, usunięcia lub ograniczenia przetwarzania, prawo do cofnięcia zgody na ich przetwarzanie w dowolnym momencie bez wpływu na zgodność z prawem przetwarzania, którego dokonano na podstawie zgody przed jej cofnięciem.
8. Mają Państwo prawo wniesienia skargi do organu nadzorczego -- Prezesa Urzędu Ochrony Danych Osobowych.
9. Podanie danych osobowych jest dobrowolne jednakże konieczne do realizacji wniosku. Konsekwencją niepodania danych będzie brak możliwości realizacji zgłoszenia.

Otyń, dnia 07 października 2019 r.

Biuro Projektów Dróg i Mostów
„P R O D i M”
Andrzej Szewczyk
ul. Portowa 4/4
67 – 100 Nowa Sól

dot.: uzgodnienie rozbudowy drogi gminnej ul. Żeromskiego i Rejtana w Otyniu pod względem kolizji z istniejącą siecią wodociągową.

W odpowiedzi na Państwa pismo, które wpłynęło w dniu 27 września 2019 r. w sprawie uzgodnienie rozbudowy dróg gminnych ul. Żeromskiego i Rejtana w m. Otyń w zakresie sprawdzenia ewentualnych kolizji z istniejącą siecią wodociągową w na podstawie przedłożonej mapy projektu zagospodarowania Nr rys. 2.1. i rys 2.2 informuję, że występują kolizje z hydrantami nadziemnymi i podziemnym w miejscu projektowanego ronda, przy działce nr 323/11, przy dz. nr 305/13 oraz kolizje z zasuwami.

1. Kolidujące hydranty należy przestawić zachowując niżej podane warunki:

- Odejście do hydrantu należy wykonać rurą PVC, żeliwną lub PE-HD.
- przy działce nr 305/13, 323/11 i w dz. 302/5 (w miejsce starych) należy zamontować nowy hydrant nadziemny zabezpieczony w przypadku złamania (zgodnie z PN-EN14384), zasuwę doziemną z obudową i skrzynką uliczną w odległości min. 40 cm od hydrantu.
- Na trójniku i hydrancie zaprojektować bloki oporowe.
- W sprawach dotyczących przestawienia hydrantów należy kontaktować się z Referatem Gospodarki Komunalnej i Ochrony Środowiska w Urzędzie Miejskim w Otyniu.
- O rozpoczęciu prac ziemnych, co najmniej 7 dni przed, należy poinformować Gminę pisemnie (lub e-mail).
- Hydranty należy oznakować tabliczkami informacyjnymi na słupkach stalowych.
- Wykonane wg powyższych warunków hydranty przed zasypaniem należy zgłosić do odbioru przez konserwatora sieci wodociągowej lub innego upoważnionego pracownika Urzędu Miejskiego w Otyniu.

2. Należy zwrócić szczególną uwagę na wodociąg (PCV Ø 100) zlokalizowany w ulicy Rejtana i Żeromskiego w Otyniu wraz z przyłączami, należy przewidzieć uwzględnić lokalizację lub przestawienie zasuw kolidujących z krawężnikami, należy przewidzieć wymianę i wstawienie nowych zasuw na skrzyżowaniu ul. Rejtana i ul. Żeromskiego 2 szt., skrzyżowaniu ul. Rejtana z ulicami Słowiańską, Spółdzielczą, Rolną i Kostyszyn.

3. Przed przystąpieniem do prac należy spisać protokół przekazania urządzeń wodociągowych do regulacji wysokościowej.

4. Po wykonaniu prac spisać protokół ilościowo-jakościowy urządzeń wodociągowych po dokonaniu prac regulacji wysokościowej.

5. W trakcie prowadzenia prac należy zwrócić szczególną uwagę na wszelkie urządzenia wodociągowe w szczególności uwzględniając ich bliskość z projektowanymi obrzeżami chodnikowymi oraz krawężnikami.

6. W trakcie prowadzonych prac należy wykonać regulację wysokościową do poziomu rzędnej drogi:

- a) skrzynek wodociągowych na podkładach betonowych lub tworzywowych,

Ponadto:

- a) prace ziemne w pobliżu naszych urządzeń należy wykonać ręcznie bez użycia sprzętu mechanicznego ze szczególną dbałością,
- b) zachowania wymaganych odległości od naszych sieci, przyłączy i urządzeń wodociągowych określonych w Polskich Normach i przepisach nadrzędnych,
- c) zgłoszenia zakończenia prac w celu dokonania odbioru całości robót – protokołem podpisanym przez strony,
- d) uszkodzone elementy sieci wodociągowej należy wymienić na nowe,
- e) jeżeli skrzynki uliczne wypadną w ścieku przykrawężnikowym należy wstawić nowe (w innym miejscu) zasuwki, zasuwki umożliwiające zamknięcie dopływu wody.
- f) po natrafieniu w trakcie prac ziemnych na urządzenia wodociągowe nie naniesione na mapie należy je zabezpieczyć i powiadomić Urząd Miejski w Otyniu,
- g) Wykonawca ponosi odpowiedzialność karną i materialną wynikającą z Kodeksu Cywilnego, za spowodowanie uszkodzeń urządzeń wodociągowych w czasie wykonywania prac ziemnych oraz za szkody, które w przyszłości mogłyby powstać na skutek prowadzonych prac,
- h) we wszystkich sprawach dotyczących realizacji Inwestycji w pobliżu naszych urządzeń należy kontaktować się z Referatem Gospodarki Komunalnej Rolnictwa i Ochrony Środowiska w Urzędzie Miejskim w Otyniu.
- i) nie wyklucza się istnienia w terenie innych urządzeń wodociągowych, które z przyczyn niezależnych nie zostały naniesione na mapie, jak również nie wyklucza się rozbieżności pomiędzy trasą na mapie, a jej rzeczywistym ułożeniem w terenie.

Załącznik:

- plan sytuacyjny 2- szt.

z up. Burmistrza
Sekretarz Gminy Otyń

Halina Malczewska

Otrzymują :

1. Adresat

2. a/a