

PROGNOZA ODDZIAŁYWANIA NA
ŚRODOWISKO MIEJSCOWEGO PLANU
ZAGOSPODAROWANIA PRZESTRZENNEGO
CZĘŚCI MIEJSCOWOŚCI NIEDORADZ,
Gmina Otyń

Autor opracowania:
mgr Monika Surynt
we współpracy: mgr inż. Małgorzata Habura-Winnicka

Otyń, 2023 r.

SPIS TREŚCI

WSTĘP.....	4
1. PODSTAWY FORMALNO-PRAWNE OPRACOWANIA PROGNOZY.....	4
2. INFORMACJE O ZAWARTOŚCI, GŁÓWNYCH CELACH PROJEKTOWANEGO DOKUMENTU ORAZ JEGO POWIĄZANIACH Z INNYMI DOKUMENTAMI	5
3. INFORMACJE O METODACH ZASTOSOWANYCH PRZY SPORZĄDZANIU PROGNOZY	7
4. PROPOZYCJE DOTYCZĄCE PRZEWIDYWANIA METOD ANALIZY SKUTKÓW REALIZACJI POSTANOWIEŃ PROJEKTOWANEGO DOKUMENTU ORAZ CZĘSTOTLIWOŚCI JEJ PRZEPEPROWADZANIA.	8
5. STAN ŚRODOWISKA, W TYM STAN ŚRODOWISKA NA OBSZARACH OBJĘTYCH PRZEWIDYWANYM ZNACZĄCYM ODDZIAŁYWANIEM	9
5.1. Położenie administracyjne i geograficzne	9
5.2. Sposób zagospodarowania i użytkowania terenu	10
5.3. Warunki wodne.....	11
5.4. Lasy	11
5.5. Złoże kopalin	11
5.6. Warunki klimatyczne.....	12
5.7. Klimat akustyczny.....	12
5.8. Promieniowanie elektromagnetyczne.....	12
5.9. Walory przyrodnicze i krajobrazowe	13
5.10. Możliwe transgraniczne oddziaływanie	14
6. POTENCJALNE ZMIANY W ŚRODOWISKU W PRZYPADKU BRAKU REALIZACJI PROJEKTOWANEGO DOKUMENTU	14
7. ISTNIEJĄCE PROBLEMY OCHRONY ŚRODOWISKA ISTOTNE Z PUNKTU WIDZENIA REALIZACJI PROJEKTOWANEGO DOKUMENTU, W SZCZEGÓLNOŚCI DOTYCZĄCE OBSZARÓW PODLEGAJĄCYCH OCHRONIE NA PODSTAWIE USTAWY O OCHRONIE PRZYRODY	15
8. CELE OCHRONY ŚRODOWISKA USTANOWIONE NA SZCZEBLU MIĘDZYNARODOWYM, WSPÓLNOTOWYM I KRAJOWYM, ISTOTNE Z PUNKTU WIDZENIA PROJEKTOWANEGO DOKUMENTU, ORAZ SPOSOBY, W JAKICH TE CELE I INNE PROBLEMY ŚRODOWISKA ZOSTAŁY UWZGLĘDNIONE PODCZAS OPRACOWYWANIA DOKUMENTU.....	15
9. PRZEWIDYWANE ZNACZĄCE ODDZIAŁYWANIA, W TYM ODDZIAŁYWANIA BEZPOŚREDNIE, POŚREDNIE, WTÓRNE, SKUMULOWANE, KRÓTKOTERMINOWE, ŚREDNIOTERMINOWE I DŁUGOTERMINOWE, STAŁE I CHWILOWE ORAZ POZYTYWNE I NEGATYWNE LUB BRAK ODDZIAŁYWANIA NA CELE I PRZEDMIOT OCHRONY OBSZARU NATURA 2000 ORAZ INTEGRALNOŚĆ TEGO OBSZARU, A TAKŻE NA ŚRODOWISKO	17
9.1. Oddziaływanie na różnorodność biologiczną i krajobraz	17

9.2 Oddziaływanie na zdrowie ludzi.....	17
9.3 Oddziaływanie na faunę i florę	17
9.4. Oddziaływania na wodę	18
9.5 Oddziaływanie na powietrze.....	18
9.6 Oddziaływanie na powierzchnię ziemi	18
9.7 Oddziaływanie na klimat	18
9.8 Oddziaływanie na zasoby naturalne.....	18
9.10 Oddziaływanie na dobra materialne	19
9.11. Wpływ przewidzianych oddziaływań na obszar Natura 2000.....	19
10. ROZWIĄZANIA MAJĄCE NA CELU ZAPOBIEGANIE, OGRANICZENIE LUB KOMPENSACJĘ PRZYRODNICZĄ NEGATYWNYCH ODDZIAŁYWAŃ NA ŚRODOWISKO, MOGĄCYCH BYĆ REZULTATEM REALIZACJI PROJEKTU PLANU, W SZCZEGÓLNOŚCI NA CELE I PRZEDMIOT OCHRONY OBSZARU NATURA 2000 ORAZ INTEGRALNOŚĆ TEGO OBSZARU.....	19
11. ROZWIĄZANIA ALTERNATYWNE DO ROZWIĄZAŃ ZAWARTYCH W PROJEKTOWANYM DOKUMENCIE.	19
12. STRESZCZENIE W JĘZYKU NIESPECJALISTYCZNYM.....	20

WSTĘP

Organ opracowujący miejscowy plan zagospodarowania przestrzennego jest zobowiązany do sporządzenia prognozy oddziaływania na środowisko zgodnie z art. 46 i art. 51 ustawy z dnia 3 października 2008 r. *o udostępnianiu informacji o środowisku i jego ochronie, udziale społeczeństwa w ochronie środowiska oraz o ocenach oddziaływania na środowisko* (Dz. U. z 2023r., poz. 1094 ze zm.). Miejscowy plan zagospodarowania przestrzennego obszaru położonego we wsi Niodoradz opracowany został na podstawie art. 18 ust. 2 pkt 5 ustawy z dnia 98 marca 1990 r. *o samorządzie gminnym* (Dz. U. z 2023 r., poz. 40 ze zm.) art. 20 ust. 1 ustawy z dnia 27 marca 2003 r. *o planowaniu i zagospodarowaniu przestrzennym* (Dz. U. z 2023 r. poz. 977) oraz w związku z uchwałą Nr XLVII.7.2023 z dnia 9 marca 2023 r. Rady Miejskiej Otyń w sprawie przystąpienia do sporządzenia miejscowego planu zagospodarowania przestrzennego części miejscowości Niodoradz.

1. PODSTAWY FORMALNO-PRAWNE OPRACOWANIA PROGNOZY

Do najważniejszych aktów prawnych wykorzystanych w trakcie sporządzania niniejszego dokumentu należą:

- ustawa z dnia 27 marca 2003 r. *o planowaniu i zagospodarowaniu przestrzennym* (t.j. Dz. U. z 2023 r., poz. 977);
- ustawa z dnia 3 października 2008 r. *o udostępnianiu informacji o środowisku i jego ochronie, udziale społeczeństwa w ochronie środowiska oraz o ocenach oddziaływania na środowisko* (t.j. Dz. U. z 2023 r., poz. 1094 ze zm.);
- ustawa z dnia 27 kwietnia 2001 r. *Prawo ochrony środowiska* (t.j. Dz. U. z 2022r., poz. 2556 ze zm.);
- ustawa z dnia 16 kwietnia 2004 r. *o ochronie przyrody* (t.j. Dz. U. z 2022 r. poz. 916 ze zm.);
- ustawa z dnia 20 lipca 2017 r. *Prawo wodne* (t.j. Dz. U. z 2022 r. poz. 2625 ze zm.);
- ustawa z dnia 9 czerwca 2011 r. *Prawo geologiczne i górnicze* (t.j. Dz. U. z 2023 r., poz. 633);
- Rozporządzenie Ministra Środowiska z dnia 9 października 2014 r. *w sprawie ochrony gatunkowej roślin* (Dz. U. z 2014 r., poz. 1409);
- Rozporządzenie Ministra Środowiska z dnia 16 grudnia 2016 r. *w sprawie ochrony gatunkowej zwierząt* (Dz. U. z 2022 r., poz. 2380);
- Rozporządzenie Ministra Środowiska z dnia 14 czerwca 2007 r. *w sprawie dopuszczalnych poziomów hałasu w środowisku* (Dz. U. z 2014 r., poz. 112);
- uchwała nr XLVI/732/18 Sejmiku Województwa Lubuskiego z dnia 18 czerwca 2018 r. *w sprawie wprowadzenia na obszarze województwa lubuskiego, z wyłączeniem miasta Zielona Góra oraz miasta Gorzów Wlkp., ograniczeń w zakresie eksploatacji instalacji, w których następuje spalanie paliw* (Dz. Urz. Woj. Lubuskiego z 2018 r., poz. 1510).

2. INFORMACJE O ZAWARTOŚCI, GŁÓWNYCH CELACH PROJEKTOWANEGO DOKUMENTU ORAZ JEGO POWIĄZANIACH Z INNYMI DOKUMENTAMI

Niniejsze opracowanie stanowi prognozę oddziaływania na środowisko realizacji ustaleń miejscowego planu zagospodarowania przestrzennego części miejscowości Niedoradz, w gminie Otyń. Podstawowym celem prognozy jest ustalenie, czy zapisy planu nie naruszają zasad funkcjonowania środowiska przyrodniczego. Ważne jest aby względy ochrony środowiska i zrównoważonego rozwoju były rozważane na równi z innymi celami i interesami gospodarczymi czy społecznymi. Prognoza ma ułatwić identyfikację możliwych do określenia skutków środowiskowych spowodowanych realizacją postanowień ocenianego dokumentu oraz ocenić, czy proponowane rozwiązania ochronne w dostateczny sposób zabezpieczają przed powstawaniem konfliktów i zagrożeń w środowisku.

Analizie poddano projekt miejscowego planu zagospodarowania przestrzennego dla terenu położonego we wsi Niedoradz składający się z tekstu uchwały i rysunku planu w skali 1:1000.

Projekt planu nie narusza ustaleń Studium uwarunkowań i kierunków zagospodarowania przestrzennego gminy Otyń przyjętego Uchwałą Nr XLVII.123.2017 Rady Miejskiej Otyń z dnia 14 grudnia 2017 r. ze zm. - tekst ujednoczony uchwałą Nr XLVII.48.2022 Rady Miejskiej Otyń z dnia 30 czerwca 2022 r.

Zgodnie z zapisami ustawy o planowaniu i zagospodarowaniu przestrzennym plan zawiera:

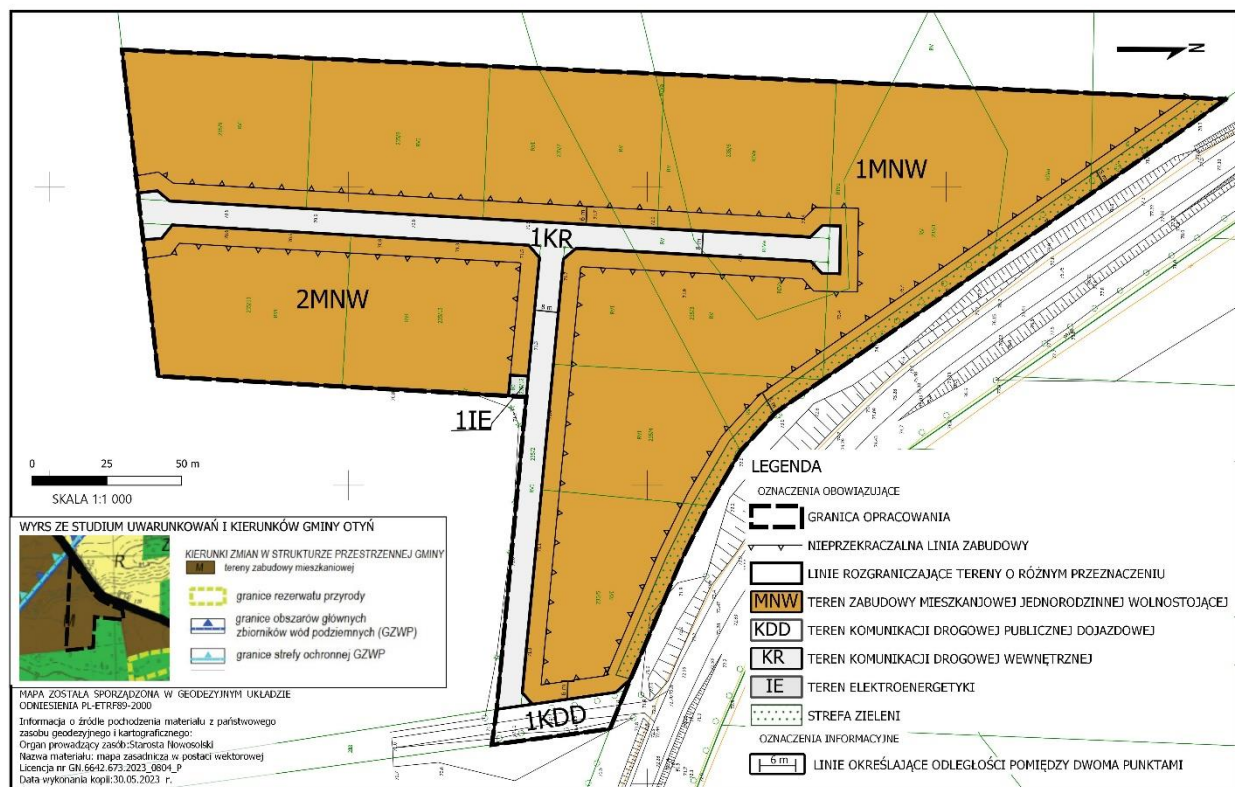
- zasady ochrony i kształtowania ładu przestrzennego oraz zabudowy,
- zasady ochrony środowiska, przyrody i krajobrazu oraz zasady kształtowania krajobrazu,
- granice i sposoby zagospodarowania terenów lub obiektów podlegających ochronie,
- zasady i warunki scalania i podziału nieruchomości objętych planem miejscowym,
- Zasady modernizacji, rozbudowy i budowy systemów komunikacji i infrastruktury technicznej

W planie miejscowym nie określono:

- zasad ochrony dziedzictwa kulturowego i zabytków oraz zasad ochrony dóbr kultury współczesnej, z uwagi na brak takich dóbr;
- granic i sposobów zagospodarowania terenów i obszarów ustalonych na podstawie przepisów odrębnych w tym terenów górniczych a także obszarów szczególnego zagrożenia powodzią oraz obszarów osuwania się mas ziemnych, z uwagi na brak takich obszarów i terenów;
- granic i sposobów zagospodarowania terenów lub obiektów podlegających ochronie, na podstawie przepisów odrębnych, z uwagi na brak takich terenów lub obiektów;
- granic i sposobów zagospodarowania krajobrazów priorytetowych określonych w audycie krajobrazowym oraz w planach zagospodarowania przestrzennego województwa, z uwagi na brak krajobrazów priorytetowych.

W granicach opracowania wyodrębniono teren zabudowy mieszkaniowej jednorodzinnej wolnostojącej- 1MNW, 2MNW, teren komunikacji drogowej wewnętrznej -1KR, teren komunikacji drogowej publicznej dojazdowej- 1 KDD i teren elektroenergetyki- 1 IE, w planie wyznaczono strefę zieleni, która winna pełnić funkcję izolacyjną od drogi powiatowej oraz ochronną dla istniejącego drzewostanu.

MIEJSCOWY PLAN ZAGOSPODAROWANIA PRZESTRZENNEGO CZĘŚCI MIEJSCOWOŚCI NIEDORADZ



Zakres i stopień szczegółowości informacji zawartych w prognozie oddziaływania na środowisko został uzgodniony na podstawie art. 53 ustawy z dnia 3 października 2008 r. o udostępnianiu informacji o środowisku i jego ochronie, udziale społeczeństwa w ochronie środowiska oraz o ocenach oddziaływania na środowisko z właściwymi organami, o których mowa w art. 57 i 58 ww. ustawy, tj. z Regionalnym Dyrektorem Ochrony Środowiska w Gorzowie Wielkopolskim oraz z Państwowym Powiatowym Inspektorem Sanitarnym w Nowej Soli.

Pismem znak: WZŚ.411.64.2023.EK z dnia 15 maja 2023 r. Regionalny Dyrektor Ochrony Środowiska w Gorzowie Wielkopolskim uzgodnił zakres i stopień szczegółowości informacji wymaganych w prognozie oddziaływania na środowisko, przy jednoczesnym uszczegółowieniu o wymienione zagrożenia:

1. Prognoza oddziaływania na środowisko powinna w sposób zindywidualizowany uwzględniać planowane zmiany w zagospodarowaniu obszaru planistycznego, tak aby możliwa była ocena skutków projektowanego dokumentu planistycznego na środowisko.
2. Zakres oraz dokładność informacji, które należy zawrzeć w sporządzanej prognozie oddziaływania na środowisko powinny być ograniczone do granic obszaru planistycznego wraz z przewidywaną strefą oddziaływania.
3. Przedstawić szczegółowe informacje dotyczące wskazań dla obszaru planistycznego, jakie wynikają z aktualnego opracowania ekofizjograficznego.
4. Oszacować zasięg i stopień oddziaływania realizacji planowanych funkcji na środowisko naturalne oraz ich wpływ na zdrowie i warunki życia ludzi.
5. Ocenić skuteczność rozwiązań przewidzianych w dokumencie planistycznym, pozwalających ograniczyć lub zminimalizować negatywne skutki realizacji tego

dokumentu na środowisko, a także zaproponować dodatkowe rozwiązania, których wprowadzenie do dokumentu planistycznego przyczyni się do poprawy jego jakości.

6. Ocenić, czy w wyniku powiązań funkcjonalno-przestrzennych pomiędzy analizowanym obszarem, a jego otoczeniem, wystąpi oddziaływanie skumulowane związane z planowanym a istniejącym zagospodarowaniem terenu, a także zagospodarowaniem wynikającym z obowiązujących miejscowych planów zagospodarowania przestrzennego oraz planowanymi do realizacji przedsięwzięciami.
7. Przedstawić szczegółowe informacje dotyczące:
 - przyjętych w projekcie planu miejscowego rozwiązań z zakresu odprowadzania ścieków komunalnych i przemysłowych, mających na celu ochronę wód powierzchniowych, szczególnie wód podziemnych i gleby oraz przewidywanej skuteczności tych rozwiązań, w kontekście uwarunkowań hydrogeologicznych;
 - przyjętych w projekcie planu miejscowego rozwiązań, umożliwiających zachowanie zadrzewień i zakrzewień wraz z terenem, na którym występują, i pozostałymi składnikami szaty roślinnej tego terenu;
 - konieczności usunięcia pojedynczych drzew lub drzewostanu w związku z planowanym zagospodarowaniem.

Państwowy Powiatowy Inspektor Sanitarny pismem znak: NZ.9022.1.1.2023 z dnia 26 kwietnia 2023 r. uzgodnił pod względem wymagań higienicznych i zdrowotnych zakres i stopień szczegółowości sporządzanej prognozy oddziaływania na środowisko spełniający wymogi art. 51 ust. 2 cyt. ustawy ooś.

W związku z powyższym organ opracowujący projekt dokumentu sporządza prognozę oddziaływania na środowisko zgodnie z zakresem określonym w art. 51 ustawy z dnia 3 października 2008 r. o udostępnianiu informacji o środowisku i jego ochronie, udziale społeczeństwa w ochronie środowiska oraz o ocenach oddziaływania na środowisko.

Projekt miejscowego planu zagospodarowania przestrzennego wraz z prognozą oddziaływania na środowisko poddany zostaje opiniowaniu właściwym organom oraz konsultacjom społecznym, tym samym zapewniony zostaje udział społeczeństwa w strategicznej ocenie oddziaływania na środowisko zgodnie z art. 54 ustawy ooś.

3. INFORMACJE O METODACH ZASTOSOWANYCH PRZY SPORZĄDZANIU PROGNOZY

Prognozę opracowano na podstawie analizy ustaleń planu. Dokonano analizy istniejącego i planowanego sposobu zagospodarowania terenu.

Metodyka przyjęta w niniejszym opracowaniu obejmuje metody opisowe i graficzne a także analizę obowiązujących dokumentów planistycznych oraz dokumentów opisujących środowisko przyrodnicze w gminie Otyń (między innymi studium uwarunkowań i kierunków zagospodarowania przestrzennego, opracowanie ekofizjograficzne, dokumenty dostępne na stronach internetowych, materiały WIOŚ w Zielonej Górze, PGW Wody Polskie, RDOŚ w Gorzowie Wielkopolskim, materiały znajdujące się w ogólnodostępnych bazach, obowiązujące przepisy prawne i inne materiały źródłowe).

4. PROPOZYCJE DOTYCZĄCE PRZEWIDYWANIA METOD ANALIZY SKUTKÓW REALIZACJI POSTANOWIEŃ PROJEKTOWANEGO DOKUMENTU ORAZ CZĘSTOTLIWOŚCI JEJ PRZEPEPROWADZANIA.

Organ opracowujący projekt dokumentu, w tym przypadku - plan miejscowy, zobowiązany jest monitorować skutki wpływu na środowisko wynikające z realizacji jego postanowień. Ma to umożliwić szybkie podjęcie działań zmierzających do usunięcia negatywnych zmian w środowisku, które można zaobserwować dzięki odpowiednim narzędziom pomiarowo – kontrolnym.

W ramach państwowego monitoringu środowiska, prowadzonego przez właściwe organy inspekcji ochrony środowiska, monitorowane są niektóre komponenty środowiska. Monitoring skutków realizacji postanowień miejscowego planu zagospodarowania przestrzennego w zakresie oddziaływania na środowisko może polegać na analizie i ocenie poszczególnych komponentów środowiska w oparciu o wyniki pomiarów uzyskane w ramach państwowego monitoringu środowiska lub też w ramach innych systemów kontrolno – pomiarowych prowadzonych przez organy administracji publicznej gminy oraz podmioty gospodarcze, o ile dotyczą one obszaru objętego miejscowym planem zagospodarowania przestrzennego.

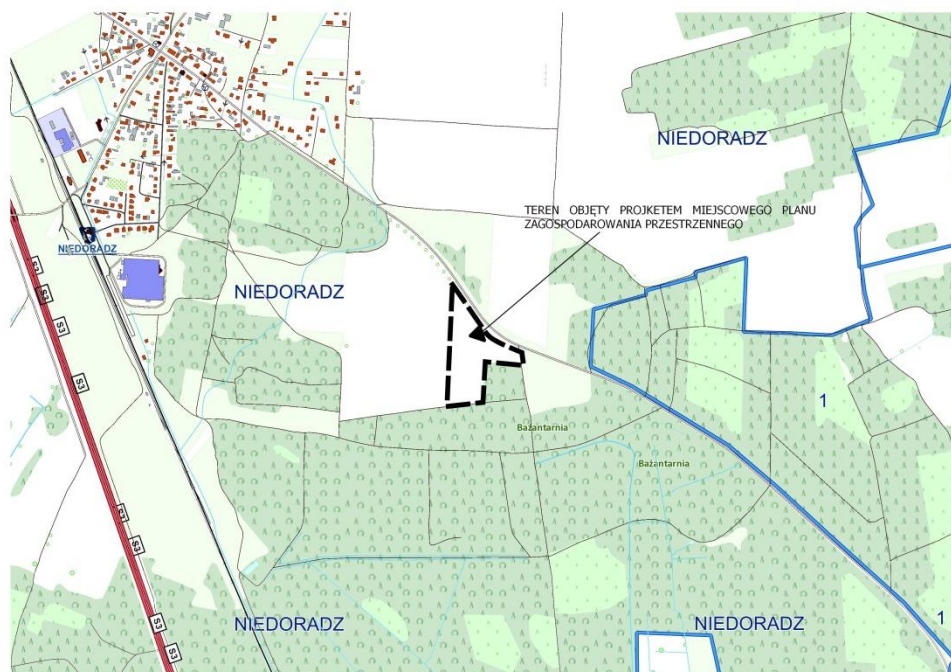
Zgodnie z ustawą z dnia 27 marca 2003 r. *o planowaniu i zagospodarowaniu przestrzennym* (t.j. Dz. U. z 2023 r., poz. 977) w celu oceny aktualności studium i planów miejscowych dokonuje się analizy zmian w zagospodarowaniu przestrzennym gminy, ocenia postępy w opracowaniu planów miejscowych i opracowuje wieloletni program ich sporządzania w nawiązaniu do ustaleń studium, z uwzględnieniem decyzji zamieszczonych w rejestrach oraz wnioskach w sprawie sporządzenia lub zmiany planu miejscowego. Burmistrz przekazuje Radzie Gminy wyniki analiz co najmniej raz w czasie trwania kadencji rady. Rada Gminy podejmuje uchwałę w sprawie aktualności studium i planów miejscowych, a w przypadku uznania ich za nieaktualne, podejmuje działania mające na celu ich zmianę w całości lub części.

5. STAN ŚRODOWISKA, W TYM STAN ŚRODOWISKA NA OBSZARACH OBJĘTYCH PRZEWIDYWANYM ZNACZĄCYM ODDZIAŁYWANIEM

5.1. Położenie administracyjne i geograficzne

Analizowany obszar, dla którego sporządzany jest miejscowy plan zagospodarowania przestrzennego obejmuje działki nr ewid. 235/1, 235/2, 235/3, 235/4, 235/5, 235/6, 235/6, 235/7, 235/8, 235/9, 235/11, 235/12, 235/13 i część działki 233 w obrębie Niedoradz, położony przy byłej drodze krajowej, w niedalekiej odległości od miejscowości Niedoradz.

Powierzchnia obszaru objętego przystąpieniem wynosi ok. 3,8 ha.




Obowiązujące studium uwarunkowań i kierunków zagospodarowania przestrzennego gminy Otyń przyjętego Uchwałą Nr XLVII.123.2017 Rady Miejskiej Otyń z dnia 14 grudnia 2017 r. ze zm. - tekst ujednolicony uchwalony uchwałą Nr XLVII.48.2022 Rady Miejskiej Otyń z dnia 30 czerwca 2022 r. wskazuje, że na przedmiotowym obszarze obowiązuje kierunek rozwoju: M- tereny zabudowy mieszkaniowej.


WYRS ZE STUDIUM UWARUNKOWAŃ I KIERUNKÓW GMINY OTYŃ




KIERUNKI ZMIAN W STRUKTURZE PRZESTRZENNEJ GMINY

M tereny zabudowy mieszkaniowej

 granice rezerwatu przyrody

 granice obszarów głównych zbiorników wód podziemnych (GZWP)

 granice strefy ochronnej GZWP

Gmina Otyń położona jest w zachodniej części Polski, w południowo- wschodniej części województwa lubuskiego, w powiecie nowosolskim.

Wg regionalizacji fizyczno – geograficznej Kondrackiego [1967] gmina Otyń położona jest na pograniczu dwóch mezoregionów: Wału Zielonogórskiego i Pradoliny Głogowskiej. Wał Zielonogórski zajmuje północną część gminy i położony jest na wysokości 75 – 125 m n.p.m., stanowiąc rozległy pofałdowany garb o wysokości 5 – 10 m. Pradolina Głogowska położona jest na wysokości 60 – 70 m n.p.m. i tworzy płaską powierzchnię o spadkach nie przekraczających 3% [Krygowski 1981]. (źródło : skzp)

5.2. Sposób zagospodarowania i użytkowania terenu

Obszar objęty projektem miejscowego planu zagospodarowania przestrzennego stanowią użytki rolne klasy IV, V i VI oraz drogi. Obecnie teren działek nr ewid. 235/1, 235/2, 235/3, 235/4, 235/5, 235/6, 235/6, 235/7, 235/8, 235/9, 235/11, 235/12, 235/13 i część działki 233 w obrębie Niodoradz stanowią ugór. Od południa i wschodu teren graniczy z lasem. Od zachodu graniczy z gruntami rolnym, natomiast od północy z drogą powiatową.



(zdjęcia przedmiotowych działek: wyk. M.Habura -Winnicka)

5.3. Warunki wodne

Pod względem podziału kraju na Jednolite Części Wód Powierzchniowych (JCWP), wyodrębnione zgodnie z Ramową Dyrektywą Wodną analizowany obszar położony jest w obrębie:

- dorzecza Odry,
- regionu wodnego Środkowa Odra,
- JCWP RW600011155299 Śląska Ochła od Kanału Jeleniówka do Odry ,

Zgodnie z zapisami Planu gospodarowania wodami na obszarze dorzecza Odry (Dz. U. z 2023 r., poz. 335) JCWP Śląska Ochła od Kanału Jeleniówka do Odry o kodzie RW600011155299 została oceniona jako silnie zmieniona część wód o złym stanie, niezagrożona nieosiągnięciem celu środowiskowego jakim jest dobry potencjał ekologiczny i dobry stan chemiczny.

Obszar objęty planem znajduje się w obrębie jednolitej części wód podziemnych (JCWPd) nr 78 o kodzie PLGW600078, która charakteryzuje się dobrym stanem ilościowym i dobrym stanem chemicznym. JCWPd została oceniona jako niezagrożona nieosiągnięciem celu środowiskowego jakim jest dobry stan ilościowy i chemiczny.

Działki objęte planem nie znajdują się w obszarze Głównego Zbiornika Wód Podziemnych (GZWP). Teren objęty miejscowym planem zagospodarowanie przestrzennego nie znajduje się w obrębie strefy ochronnej ujęcia wody.

Najbliższe ujęcie wód podziemnych do celów zbiorowego zaopatrzenia w wodę znajduje się na działce o nr 11/5, obręb Otyń w odległości ok. 1,5 km od obszaru inwestycji (nie posiada ustanowionej strefy ochronnej ujęcia). Nie przewiduje się negatywnego wpływu planowanej inwestycji na przedmiotowe ujęcie.

Teren objęty planem nie znajduje się na obszarze narażonym na niebezpieczeństwo powodzi. (dane ze strony: https://wody.isok.gov.pl/imap_kzgw/?gpmmap=gpPGW)

5.4. Lasy

W obszarze objętym planem nie występują grunty sklasyfikowane w ewidencji gruntów jako lasy.

5.5. Żłóża kopalin

Na obszarze objętym projektem miejscowego planu zagospodarowania przestrzennego nie występują złoża kopalin. Nie ustanowiono również na działkach 235/1, 235/2, 235/3, 235/4, 235/5, 235/6, 235/6, 235/7, 235/8, 235/9, 235/11, 235/12, 235/13 i część działki 233 obręb Niodoradz terenów i obszarów górniczych dla złóż.

5.6. Warunki klimatyczne

Gmina Otyń charakteryzuje się klimatem o znacznie zróżnicowanych cechach. Dominuje tu klimat przejściowy z cechami klimatu oceanicznego, co powoduje że zimy są łagodne, a lata ciepłe i bogate w opady atmosferyczne. Istotną cechą tego typu klimatu jest duża zmienność temperatur – w lipcu temperatura osiąga 19,8 st. , natomiast w styczniu -0,4 st. C.

Na omawianym obszarze zima jest łagodna i krótka z mało trwałą pokrywą śnieżną, natomiast charakterystyczna jest wczesna wiosna i długie lato. W analizowanym rejonie dominują wiatry z kierunków zachodnich, południowo – zachodnich i północno – zachodnich.

Obszar objęty projektem mpzp nie jest obecnie zagospodarowany, w związku z czym nie występują tu emitory wprowadzające gazy lub pyły do powietrza. Stan powietrza na obszarze objętym projektem mpzp jest zatem kształtowany przez emisję napływową, w tym niską emisję.

5.7. Klimat akustyczny

Hałasem jest każdy niepożądany i nieprzyjemny, dokuczliwy, a nawet szkodliwy dźwięk, który praktycznie towarzyszy każdej działalności człowieka. Powszechność występowania hałasu powoduje wiele negatywnych skutków, szczególnie dla jakości i życia człowieka.

W obszarze opracowania nie występują źródła hałasu. Teren graniczy z drogą powiatowa, która jest jedynym zagrożeniem związanym z hałasem, jednak zważając na charakter lokalny drogi powiatowej oraz wyznaczoną w planie strefę zielni, która pełni również funkcję izolacyjną nie przewiduje się możliwości przekroczenia maksymalnych wartości akustycznych dla zabudowy mieszkaniowej jednorodzinnej.

5.8. Promieniowanie elektromagnetyczne

Podstawowym aktem prawnym regulującym zasady ochrony środowiska przed polami elektromagnetycznymi jest ustawa z dnia 27 kwietnia 2001 r. Prawo ochrony środowiska (Dz. U. Z 2022 r., poz. 2556 ze zm.). Ochrona przed polami elektromagnetycznymi polega na zapewnieniu najlepszego stanu środowiska poprzez:

- zmniejszenie poziomów pól elektromagnetycznych co najmniej do dopuszczalnych, gdy nie są one dotrzymane,
- utrzymywanie poziomów pól elektromagnetycznych poniżej dopuszczalnych lub co najmniej na tych poziomach.

Prowadzący instalację oraz użytkownik urządzenia emitującego pola elektromagnetyczne, które są przedsięwzięciami mogącymi znacząco oddziaływać na środowisko są obowiązani do wykonywania pomiarów pól elektromagnetycznych w środowisku bezpośrednio po rozpoczęciu użytkowania oraz każdorazowo w przypadku zmiany warunków pracy instalacji. Szczegółowe ustalenia dotyczące pomiarów oraz dopuszczalne poziomy pól elektromagnetycznych w środowisku zawiera Rozporządzenie Ministra Środowiska z dnia 30 października 2003 r. w sprawie dopuszczalnych poziomów pól elektromagnetycznych. Wszelkie urządzenia wytwarzające pole elektromagnetyczne, aby zostać dopuszczone do eksploatacji, muszą spełniać określone przepisami warunki.

Na obszarze objętym projektem planu nie przewiduje realizacji inwestycji mogących znacząco oddziaływać na środowisko.

5.9. Walory przyrodnicze i krajobrazowe

Na terenie działek objętych projektem miejscowego planu zagospodarowania przestrzennego występuje głównie roślinność łąkowa i polna. Na obszarze tym zidentyfikowano występowanie: szczawiu, mniszka lekarskiego, wiechlina łąkowej. Duże zbiorowisko roślinne stanowi w analizowanym obszarze niska zieleń obszarów rolnych. Stwierdzono również występowanie młodych samosiewów sosny pospolitej. Występują tu rośliny pospolite i powszechni spotykane w Polsce; nie ma wśród nich gatunków rzadkich i objętych ochroną gatunkową zgodnie z Rozporządzeniem Ministra Środowiska z dnia 9 października 2014 r. w sprawie ochrony gatunkowej roślin.

Licznie występującymi gatunkami zwierząt w analizowanym obszarze są: myszy, ryjówki, sarny, lisy i żurawie. Teren objęty opracowaniem przez większość zwierząt wykorzystywany był jako miejsce żerowania.

Na obszarze objętym projektem miejscowego planu zagospodarowania przestrzennego nie występują formy ochrony przyrody zgodnie z przepisami ustawy z dnia 16 kwietnia 2004 r. o *ochronie przyrody* (t.j. Dz. U. z 2022 r. poz. 916 ze zm.).

Najbliżej położonym obszarem objętym ochroną prawną względem obszaru objętego projektem miejscowego planu jest rezerwat przyrody „Bażantarnia” ustanowiony Zarządzeniem Ministra Leśnictwa i Przemysłu Drzewnego z dnia 14 września 1959 r. w sprawie uznania za rezerwat przyrody (M.P. z 1959 r. Nr 87, poz. 462), położony w odległości ok. 150 m na południowy -wschód od granicy obszaru objętego opracowaniem.

Zgodnie z Zarządzeniem Regionalnego Dyrektora Ochrony Środowiska w Gorzowie Wielkopolskim w sprawie ustanowienia planu ochrony dla rezerwatu przyrody „Bażantarnia” z dnia 19 sierpnia 2016 r. (Dz. U. Woj. Lubuskiego z 2016 r., poz. 1705) celem ochrony przedmiotowego obszaru jest zachowanie, ze względów naukowych, dydaktycznych i krajobrazowych, starego drzewostanu naturalnego, jako elementy wzbogacającego różnorodność biologiczną w kompleksie gospodarczych lasów sosnowych.

Nie przewiduje się znaczącego negatywnego oddziaływania na przedmiotowy obszar objęty ochroną ścisłą, w związku z realizacją ustaleń projektu miejscowego planu zagospodarowania przestrzennego.

Zgodnie z Mapą korytarzy ekologicznych z 2012 r. opracowaną przez Instytut Biologii Ssaków PAN w Białowieży oraz Pracownię na Rzecz Wszystkich Istot przez obszar objęty projektem miejscowego planu zagospodarowania przestrzennego przebiega korytarz ekologiczny Bory zielonogórskie wschodnie KZ-2B.

5.10. Możliwe transgraniczne oddziaływanie

W granicach obszaru objętego projektem miejscowego planu nie przewiduje się negatywnego wpływu na środowisko przyrodnicze i społeczne, zarówno w granicach samego terenu jak i poza jego granicami. W szczególności nie przewiduje się oddziaływania transgranicznego o szerokim zasięgu (wykraczającego poza granice kraju). Zasięg oddziaływania ustaleń projektu mpzp będzie miał charakter wyłącznie lokalny, w odniesieniu do samego obszaru objętego projektowanym planem i jego bezpośredniego otoczenia.

6. POTENCJALNE ZMIANY W ŚRODOWISKU W PRZYPADKU BRAKU REALIZACJI PROJEKTOWANEGO DOKUMENTU

Zgodnie z zapisami ustawy o planowaniu i zagospodarowaniu przestrzennym projekt miejscowego planu zagospodarowania przestrzennego sporządzany jest w celu ustalenia przeznaczenia terenu, w tym dla inwestycji celu publicznego, oraz określenia sposobów ich zagospodarowania i zabudowy. Obszar objęty projektem planu miejscowego nie posiada aktualnie uchwalonego planu zagospodarowania przestrzennego. Brak realizacji przedmiotowego dokumentu wiązać się będzie z dopuszczeniem, tak jak aktualnie, rolnym zagospodarowaniem terenu.

Aktualny możliwy sposób zagospodarowania terenu znacznie ogranicza sposób zagospodarowania terenu pod mieszkalnictwo jednorodzinne.

Rezygnacja z realizacji działań przewidzianych w miejscowym planie, może powodować obniżenie poziomu jakości życia mieszkańców, gdyż rozwój terenów mieszkaniowych jest w obecnych czasach bardzo pożądany.

7. ISTNIEJĄCE PROBLEMY OCHRONY ŚRODOWISKA ISTOTNE Z PUNKTU WIDZENIA REALIZACJI PROJEKTOWANEGO DOKUMENTU, W SZCZEGÓLNOŚCI DOTYCZĄCE OBSZARÓW PODLEGAJĄCYCH OCHRONIE NA PODSTAWIE USTAWY O OCHRONIE PRZYRODY

W niniejszej Prognozie oddziaływania na środowisko wykazano, że w obszarze objętym projektem miejscowego planu zagospodarowania przestrzennego nie występują istotne problemy związane z ochroną środowiska. Nie przewiduje się tu wystąpienia problemów ochrony środowiska związanych z przyrodą między innymi obszarami podlegającymi ochronie zgodnie z ustawą o ochronie przyrody oraz siedliskami przyrodniczymi, gatunków roślin, grzybów i zwierząt objętych ochroną gatunkową a także korytarzami ekologicznymi.

8. CELE OCHRONY ŚRODOWISKA USTANOWIONE NA SZCZEBLU MIĘDZYNARODOWYM, WSPÓLNOTOWYM I KRAJOWYM, ISTOTNE Z PUNKTU WIDZENIA PROJEKTOWANEGO DOKUMENTU, ORAZ SPOSOBY, W JAKICH TE CELE I INNE PROBLEMY ŚRODOWISKA ZOSTAŁY UWZGLĘDNIONE PODCZAS OPRACOWYWANIA DOKUMENTU

Projekt miejscowego planu zagospodarowania przestrzennego uwzględnia cele ochrony środowiska zawarte w wielu dokumentach strategicznych opracowanych na szczeblu krajowym i regionalnym, a także zawarte w dyrektywach UE. Integracja z Unią wyznaczyła zupełnie nowe ramy dla rozwoju regionalnego. Dlatego projekt planu wyznacza nowe pole działań, między innymi dla ochrony i kształtowania środowiska oraz jego zasobów, środowiska kulturowego oraz tożsamości narodowej i regionalnej. Realizacja tych działań umożliwi włączenie naszego potencjału przyrodniczego w europejski system ekologiczny i wykorzystanie go dla turystyki i rekreacji. Dokumentami rangi międzynarodowej o charakterze przestrzennym, stanowiącym podstawę do formułowania celów ochrony środowiska w programach krajowych są konwencje międzynarodowe, przyjęte przez stronę polską, m.in.:

- Konwencja Berneńska o ochronie dzikiej fauny i flory europejskiej oraz ich siedlisk naturalnych z 1979 r.,
- Konwencja Ramsarska o obszarach wodno – błotnych z 1971 r. (ze zmianami),
- Konwencja Genewska w sprawie transgranicznego zanieczyszczenia powietrza na dalekie odległości z 1979 r. wraz z II protokołem siarkowym z 1994 r. (Oslo),
- Konwencja ONZ o ochronie różnorodności biologicznej z Rio de Janeiro, 1992 r.,
- Ramowa Konwencja Narodów Zjednoczonych w sprawie zmian klimatu z Rio de Janeiro – 1992 r.,
- Ramowa Konwencja Narodów Zjednoczonych w sprawie zmian klimatu z Kioto – 1997 r. wraz Protokołem.,
- Protokół Montrealski w sprawie substancji zubażających warstwę ozonową z 1987 r. wraz z poprawkami londyńskimi (1990 r.), wiedeńskimi (1992 r.),
- Europejska Konwencja Krajobrazowa, sporządzona we Florencji dnia 20 października 2000r.

Głównym dokumentem w zakresie ochrony środowiska ustanowionym przez Polskę jest „Polityka ekologiczna państwa 2030.”, który określa kierunki polityki ekologicznej kraju. Polityka ekologiczna państwa 2030 jest strategią w rozumieniu ustawy o zasadach prowadzenia polityki rozwoju. W systemie dokumentów strategicznych doprecyzowuje Strategię na rzecz Odpowiedzialnego Rozwoju do roku 2020 (z perspektywą do 2030 r.).

Cel strategiczny polityki ekologicznej państwa polskiego:

- stworzenie bezpieczeństwa ekologicznego kraju (mieszkańców, zasobów przyrodniczych, infrastruktury społecznej),
- tworzenie podstaw do zrównoważonego rozwoju społeczno - gospodarczego oraz szybkiego rozwiązania wielu problemów ochrony środowiska.

Cele realizacyjne polityki ekologicznej państwa:

- wzmacnianie systemu zarządzania ochroną środowiska;
- ochrona dziedzictwa przyrodniczego i racjonalne wykorzystanie zasobów przyrody, zrównoważone wykorzystanie materiałów, wody i energii;
- dalsza poprawa jakości środowiska i bezpieczeństwa ekologicznego dla ochrony zdrowia mieszkańców Polski;
- ochrona klimatu.

W/w cele zgodne są z celami VI Programu Działań na Rzecz Środowiska UE oraz Strategią UE dotyczącą Trwałego Rozwoju. W związku z czym realizacja krajowej polityki ekologicznej wpisuje się w cele na poziomie całej Wspólnoty Europejskiej. Dokument ten określa priorytetowe pola działań w zakresie ochrony środowiska, co pozwala na skuteczną odpowiedź zarówno na wyzwania stawiane w wymiarze całej Ziemi, jak i na określone problemy napotkane na szczeblu europejskim, krajowym, regionalnym czy lokalnym.

Do głównych priorytetów w okresie funkcjonowania programu zaliczono następujące zagadnienia: zmiana klimatu, przyroda i różnicowanie biologiczne, środowisko naturalne, zdrowie i jakość życia, zasoby naturalne i odpady.

Polityka ochrony środowiska Unii Europejskiej jest jedną z polityk wspólnotowych o najszerszym zasięgu. Jej zakres obejmuje wszystkie dziedziny życia społeczno - gospodarczego. Określa główne priorytety oraz zaplanowane działania w dziedzinie ochrony środowiska, o czym mówią w/w strategia i działania UE.

Ponadto projekt planu uwzględnia zapisy dokumentów strategicznych o randze krajowej. Są to między innymi:

- Krajowy Program Zwiększania Lesistości, który jest instrumentem polityki leśnej w zakresie kształtowania przestrzeni przyrodniczej kraju,
- Krajowy Plan Gospodarki Odpadami określa zakres działania niezbędny do zaplanowania zintegrowanej gospodarki odpadami w kraju, w sposób zapewniający ochronę środowiska z uwzględnieniem obecnych i przyszłych możliwości technicznych i organizacyjnych.
- Krajowy Program Oczyszczania Ścieków Komunalnych jest programem inwestycji rozbudowy systemów oczyszczalni ścieków w sektorze komunalnym. Program pozwoli na wyeliminowanie nieoczyszczonych ścieków (pochodzących ze źródeł miejskich i aglomeracji) z wód powierzchniowych. Dokument dotyczy także poprawy jakości wód powierzchniowych, będących potencjalnym źródłem poboru dla ujęć komunalnych.

Ustanowione na poziomach międzynarodowym i krajowym cele polityki ekologicznej znalazły swoje odzwierciedlenie w opracowanych na poziomie regionalnym i lokalnym dokumentach strategicznych, takich jak programy ochrony środowiska czy plany gospodarki odpadami, stanowiących materiały wyjściowe do formułowania zapisów planu.

9. PRZEWIDYWANE ZNACZĄCE ODDZIAŁYWANIA, W TYM ODDZIAŁYWANIA BEZPOŚREDNIE, POŚREDNIE, WTÓRNE, SKUMULOWANE, KRÓTKOTERMINOWE, ŚREDNIOTERMINOWE I DŁUGOTERMINOWE, STAŁE I CHWILOWE ORAZ POZYTYWNE I NEGATYWNE LUB BRAK ODDZIAŁYWANIA NA CELE I PRZEDMIOT OCHRONY OBSZARU NATURA 2000 ORAZ INTEGRALNOŚĆ TEGO OBSZARU, A TAKŻE NA ŚRODOWISKO

9.1. Oddziaływanie na różnorodność biologiczną i krajobraz

Realizacja założeń planu wraz z uwzględnieniem nakazów, zakazów i ograniczeń dotyczących obszarów chronionych, nie będzie miała negatywnego wpływu na różnorodność biologiczną i krajobraz. Środowisko przyrodnicze jest typowym środowiskiem rolniczym i wraz z nowym zagospodarowaniem zmniejszyłaby się jedynie powierzchnia biologicznie czynna. Jednak w przypadku dalszego rolniczego użytkowania tych terenów, podczas zabiegów hydrotechnicznych, dochodziłoby do fizycznego przekształcenia gleb, zaś skutkiem ciągłego nawożenia byłoby chemiczne ich przekształcenie.

9.2 Oddziaływanie na zdrowie ludzi

Przewidziane w miejscowym planie sposoby zagospodarowania terenów przyczynią się do poprawy funkcjonowania Gminy, co będzie miało pozytywne znaczenie dla mieszkańców. Brak terenów przemysłowych zapobiegnie zanieczyszczeniu środowiska przyrodniczego. W związku z powyższym ustalenia planu miejscowego nie wpłyną negatywnie na zdrowie ludzi. Budowa sieci wodno-kanalizacyjnej będzie skutkowałą zabezpieczeniem przed zanieczyszczeniem wód powierzchniowych i gruntowych oraz polepszy standard życia mieszkańców.

9.3 Oddziaływanie na faunę i florę

W granicach obszaru objętego projektem planu nie stwierdzono występowania gatunków roślin podlegających ochronie.

Ustalenia MPZP nie stworzą nowych zagrożeń dla środowiska przyrodniczego, a wręcz przeciwnie - przyczynią się do przeciwdziałania i zapobiegania ich powstaniu. Biorąc pod uwagę powyższe prognozowanie, negatywne trwałe oddziaływania ustaleń planu na środowisko w tym aspekcie może dotyczyć jedynie ograniczenia powierzchni biologicznie czynnej. Rozwój zagospodarowania na obszarze planu powodować będzie ograniczenie terenów aktywnych biologicznie w ramach terenów przeznaczonych na cele budowlane. Tereny, na których obecnie występuje roślinność segetalna, ruderalna i spontaniczna będą zmniejszane w trakcie rozwoju poszczególnych terenów objętych granicami opracowania. Ewentualne zmiany w świecie zwierząt w obszarze opracowania będą dotyczyć zamiany gatunków występujących w otwartych krajobrazach rolniczych na gatunki charakterystyczne dla obszarów zurbanizowanych.

9.4. Oddziaływania na wodę

Zapisy ustaleń planu nie przewidują działań mogących istotnie wpłynąć na stan jakościowy wód obszaru opracowania. Jednak z uwagi na konieczność przygotowania podłoża pod zabudowę, przewiduje się chwilowe i krótkotrwałe oddziaływanie prac budowlanych na wody gruntowe. Sposób, a także intensywność ewentualnych negatywnych oddziaływań na środowisko wodne będzie odmienne w czasie realizacji wszelkich inwestycji i podczas ich funkcjonowania. Możliwy, niekorzystny wpływ na wody gruntowe prowadzonych robót budowlanych będzie miał charakter tymczasowy i zakończy się wraz z ukończeniem prac budowlanych.

Zapisy ustaleń planu przewidują konieczność przyłączenia nieruchomości do sieci kanalizacyjnej, dopuszczając możliwość zastosowania indywidualnych systemów gromadzenia ścieków w zbiornikach bezodpływowych na nieczystości ciekłe oraz zastosowanie przydomowych oczyszczalni ścieków do czasu wybudowania sieci kanalizacyjnej. Nie przewiduje się powstawania ścieków przemysłowych.

9.5 Oddziaływanie na powietrze

Nie przewiduje się znaczącego oddziaływania na powietrze. Ewentualne oddziaływanie wiązać się będzie z ogrzewaniem budynków w okresie zimowym. W wyniku realizacji inwestycji zaplanowanych w miejscowym planie zagospodarowania, czystość powietrza nie powinna ulec znacznemu pogorszeniu. Na etapie realizacji zabudowy należy spodziewać się wzrostu zapylenia powietrza. Źródłem oddziaływania będą maszyny budowlane i pojazdy transportujące materiały służące do zaplanowanej inwestycji. Jest to jednak oddziaływanie mało znaczące, trwające tylko przez czas budowy.

9.6 Oddziaływanie na powierzchnię ziemi

Przeobrażenia powierzchni ziemi spowodowane są działalnością człowieka i dotyczą przede wszystkim przekształceń w zagospodarowaniu terenu – nowych obiektów budowlanych, ciągów komunikacyjnych, elementów infrastruktury technicznej. Mogą być one przyczyną degradacji ziemi. Problemem związanym z realizacją nowych inwestycji będzie likwidacja wierzchniej warstwy pokrywy glebowej. Dalsza degradacja może być związana z niewłaściwym magazynowaniem i usuwaniem odpadów stałych oraz odprowadzaniem ścieków w przypadku, gdy użytkownicy terenu nie stosują się do zapisów miejscowego planu zagospodarowania przestrzennego. Analizując obecny stan zainwestowania obszaru objętego opracowaniem, można wyciągnąć wnioski, że przyszłe zmiany powierzchni mające swój zapis w planie nie będą znaczące i rozległe. Odnosić się będą przede wszystkim do terenów, które do tej pory nie były zagospodarowane, a na których plan miejscowy przewiduje realizację nowej zabudowy.

9.7 Oddziaływanie na klimat

Nie przewiduje się znaczącego wpływu miejscowego planu zagospodarowania przestrzennego na klimat. Przekształcenia w tym zakresie będą miały jedynie charakter lokalny i będą ograniczać się do zmian mikroklimatycznych.

9.8 Oddziaływanie na zasoby naturalne

Na terenie objętym planem miejscowym brak jest złóż i obszarów posiadających status obszarów górniczych. Nie przewiduje się więc wpływu ustaleń planu na zasoby naturalne.

9.9 Oddziaływanie na zabytki

W granicach opracowania planu nie znajdują się obiekty objęte ochroną na podstawie ustawy z dnia 23 lipca 2003 r. o ochronie zabytków i opiece nad zabytkami (t.j. Dz. U. z 2022 r. poz. 840 ze zm.).

9.10 Oddziaływanie na dobra materialne

Zaproponowane w miejscowym planie zagospodarowania przestrzennego działania przyczynią się do poprawy sytuacji w odniesieniu do dóbr materialnych przez polepszenie ich stanu technicznego, wzrost funkcjonalności i użyteczności.

9.11. Wpływ przewidzianych oddziaływań na obszar Natura 2000

W granicach opracowania projektu miejscowego planu zagospodarowania przestrzennego nie występują obszary Natura 2000. Wobec powyższego w wyniku realizacji ustaleń planu miejscowego nie przewiduje się oddziaływania na obszary Natura 2000.

10. ROZWIĄZANIA MAJĄCE NA CELU ZAPOBIEGANIE, OGRANICZENIE LUB KOMPENSACJĘ PRZYRODNICZĄ NEGATYWNYCH ODDZIAŁYWAŃ NA ŚRODOWISKO, MOGĄCYCH BYĆ REZULTATEM REALIZACJI PROJEKTU PLANU, W SZCZEGÓLNOŚCI NA CELE I PRZEDMIOT OCHRONY OBSZARU NATURA 2000 ORAZ INTEGRALNOŚĆ TEGO OBSZARU

W celu ograniczenia negatywnego oddziaływania na środowisko plan miejscowy ustala działania oparte głównie na zasadzie zrównoważonego rozwoju. W swoich założeniach wprowadza rozwiązania najbardziej korzystne dla istniejącego na analizowanym obszarze środowiska przyrodniczego, kulturowego, a także dla mieszkańców.

W miejscowym planie zagospodarowania przestrzennego:

- określono sposób zaopatrzenia obiektów w energię ciepłą mając na względzie minimalizację emisji gazów i pyłów do atmosfery,
- określono sposób odprowadzania ścieków (przyłączenie do gminnej sieci kanalizacji sanitarnej),
- do czasu realizacji sieci wodno-kanalizacyjnej dopuszczono zaopatrzenie w wodę we własnym zakresie oraz odprowadzanie ścieków do szczelnych zbiorników bezodpływowych lub do indywidualnych oczyszczalni ścieków,
- określono wskaźniki zagospodarowania przestrzennego.

Miejscowy plan zagospodarowania przestrzennego nie ma wpływu na przedmiot ochrony obszarów Natura 2000 oraz na integralność tych obszarów.

11. ROZWIĄZANIA ALTERNATYWNE DO ROZWIĄZAŃ ZAWARTYCH W PROJEKTOWANYM DOKUMENCIE.

Przyjęte w projekcie miejscowego planu zagospodarowania przestrzennego rozwiązania dotyczące przyszłego zagospodarowania terenu są zgodne z zapisami Studium uwarunkowań i kierunków zagospodarowania przestrzennego gminy Otyń. Projekt miejscowego planu zagospodarowania przestrzennego uwzględnia uwarunkowania środowiska, eksponuje potrzebę ochrony i wzbogacenia istniejących walorów przyrodniczo-krajobrazowych, uwypukla konieczność zabezpieczenia zdrowia i życia mieszkańców tego terenu. Zapisy planu są zgodne z przepisami prawa w zakresie m.in. ochrony środowiska, ochrony przyrody, ochrony gatunków rolnych i leśnych oraz innymi przepisami szczególnymi, dlatego też nie proponuje się rozwiązań alternatywnych aniżeli te, które zostały zaproponowane w projekcie planu.

12. STRESZCZENIE W JĘZYKU NIESPECJALISTYCZNYM

Prognoza oddziaływania na środowisko wykonana została na podstawie art. 51 ust. 2 ustawy z dnia 3 października 2008 r. o udostępnianiu informacji o środowisku i jego ochronie, udziale społeczeństwa w ochronie środowiska oraz o ocenach oddziaływania na środowisko.

Niniejsza prognoza oddziaływania na środowisko dotyczy miejscowego planu zagospodarowania przestrzennego obszaru położonego w miejscowości Niedoradz, Gmina Otyń.

Głównym celem przeprowadzonej analizy jest określenie prawdopodobnych skutków i wpływu ustaleń planu na środowisko, w tym przekształceń w sposobie zagospodarowania obszaru objętego zmianą planu.

Celem prognozy jest również ocena i zasadność rozwiązań mających na celu zapobieganie, zmniejszanie lub kompensacje ujemnych czynników wpływających na środowisko oraz przedstawienie rozwiązań alternatywnych dla szczególnie negatywnych zagrożeń środowiska.

W prognozie przedstawiono charakterystykę obszaru i aktualny stan środowiska.

W prognozie przedstawiono oddziaływanie na środowisko, jednak z uwagi na charakter projektowanego dokumentu planistycznego, który nie przedstawia konkretnych założeń inwestycyjnych a jedynie projektowane zagospodarowanie terenu ocena była utrudniona. W prognozie oś przedstawiono potencjalne oddziaływanie na różnorodność biologiczną, ludzi, zwierzęta, rośliny, wodę, powietrze, powierzchnię ziemi, krajobraz, klimat, zasoby naturalne. Zabytki i dobra materialne z uwzględnieniem zależności między tymi elementami środowiska i między oddziaływaniami na te elementy.

Brak realizacji projektowanego dokumentu wiązać się będzie z pozostawieniem dotychczasowego zagospodarowania terenu co utrudni kształtowanie ładu przestrzennego. Rezygnacja z realizacji działań przewidzianych w projekcie planu miejscowego, może powodować także obniżenie poziomu jakości życia mieszkańców.

Strategiczna ocena oddziaływania na środowisko przedmiotowego projektu mpzp pozwoliła na stwierdzenie braku znaczących negatywnych oddziaływań na środowisko.

OŚWIADCZENIE

autora opracowania

„PROGNOZA ODDZIAŁYWANIA NA ŚRODOWISKO MIEJSCOWEGO
PLANU ZAGOSPODAROWANIA PRZESTRZENNEGO CZĘŚCI
MIEJSCOWOŚCI NIEDORADZ”

Oświadczam, że spełniam wymagania określone w art. 74a ust. 2 ustawy z dnia 3 października 2008 r. o udostępnianiu informacji o środowisku i jego ochronie, udziale społeczeństwa w ochronie środowiska oraz o ocenach oddziaływania na środowisko (Dz. U. z 2023 r., poz. 1094 z późn. zm.)

Jestem świadoma odpowiedzialności karnej za złożenie fałszywego oświadczenia.

Małgorzata Szymańska