

Uzupełnienie do prognozy oddziaływania na środowisko miejscowego planu zagospodarowania przestrzennego części miejscowości Niedoradz, gmina Otyń.

Autor opracowania:
mgr Monika Surynt
we współpracy: mgr inż. Małgorzata Habura-Winnicka

Po negatywnej opinii Państwowego Wojewódzkiego Inspektora Sanitarnego znak NZ.9022.449.2023.JZ z dnia 28 września 2023 r. oraz Powiatowego Inspektora Sanitarnego znak: NZ.9022.3.18.2023 z dnia 6 października 2023 r. przeprowadzono dodatkowe analizy dotyczące wpływu istniejącej fermy drobiu mieszczącej się w odległości 1,7 km oraz biogazowni, fermy chowu trzody chlewnej i fretek znajdujące się w odległości 2,9 km od miejsca planowanego zagospodarowania, oraz możliwości kumulowania się negatywnych oddziaływań z odległych terenów na planowaną zabudowę.

Analiza nawiewania wiatrów z istniejących terenów hodowli zwierząt i biogazowni.

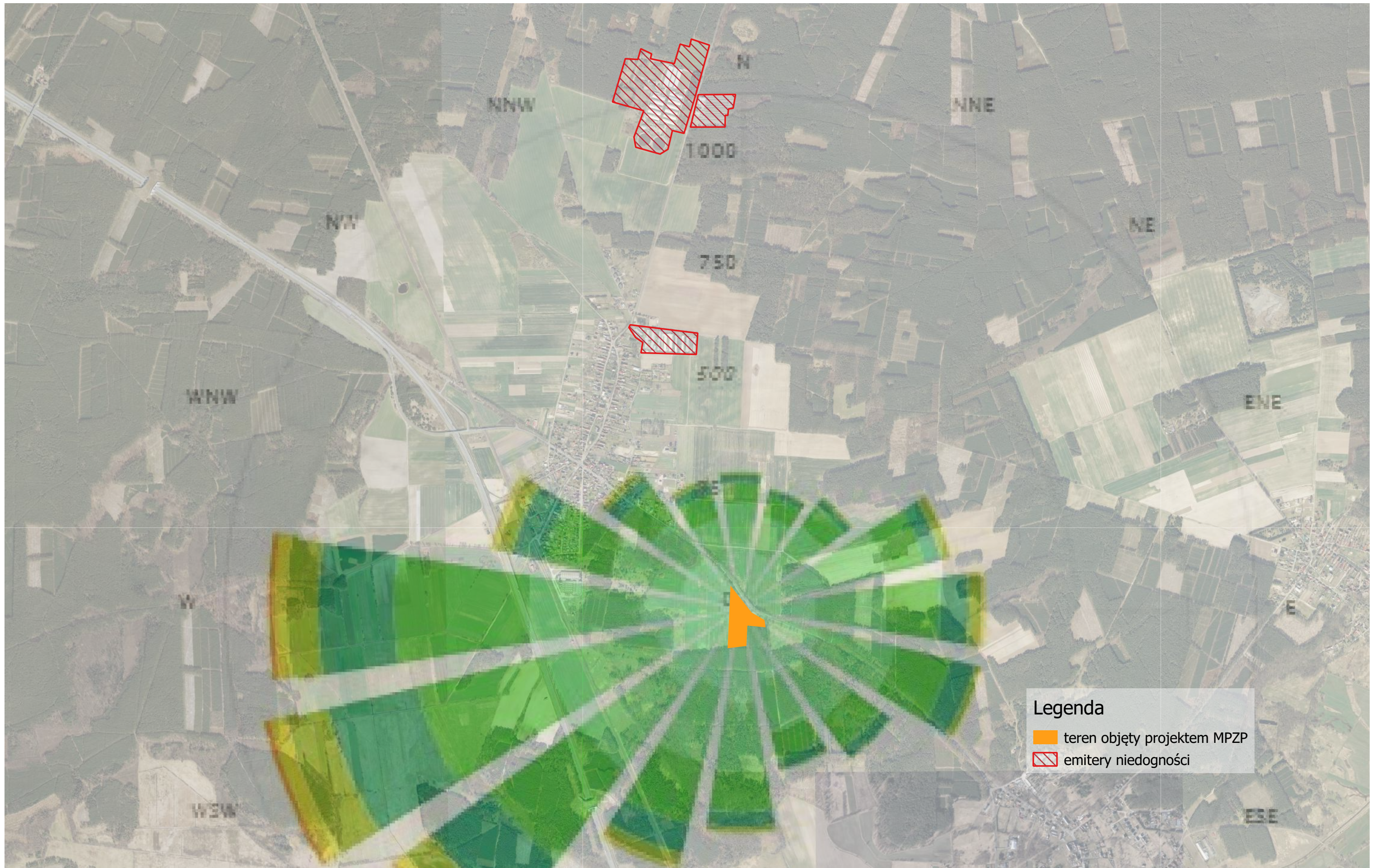
W polskim prawodawstwie brak jest unormowań w zakresie emisji odorów. Jednocześnie należy wspomnieć, że organ administracji publicznej - działając w granicach prawa - nie jest w stanie odnieść się do tego czy obszar narażony jest na emisję odoru. Treść Rozporządzenia Ministra Środowiska z dnia 26 stycznia 2010 r. w sprawie wartości odniesienia dla niektórych substancji w powietrzu nie wskazuje na metodykę obliczania emisji odoru do atmosfery. Co ważne treść ww. rozporządzenia nie wprowadza pojęcia maksymalnej emisji substancji gazowej wyrażanych w jednostce „ou/s” (tzw. odor units per second - jednostki odorowe na sekundę). Powyższe powoduje, że nie ma odniesień prawnych stwierdzających czy dany teren jest narażony na uciążliwości odorowe.

Wobec powyższego sporządzono analizę możliwości nawiewania wiatrów z istniejących terenów hodowli zwierząt i biogazowni, co umożliwi wskazanie czy obszar objęty planem narażony jest na uciążliwości odorowe.

W analizowanym rejonie dominują wiatry z kierunków zachodnich, południowo – zachodnich i północno – zachodnich. Łącznie na sektor W i SW róży wiatrów przypada około 52% wiejących wiatrów, wobec tego odór z terenów hodowli zwierząt i biogazowni nie będzie stanowił zagrożenia dla planowanej inwestycji.

Poniżej grafika przedstawiająca rozkład róży wiatrów dla planowanej inwestycji.

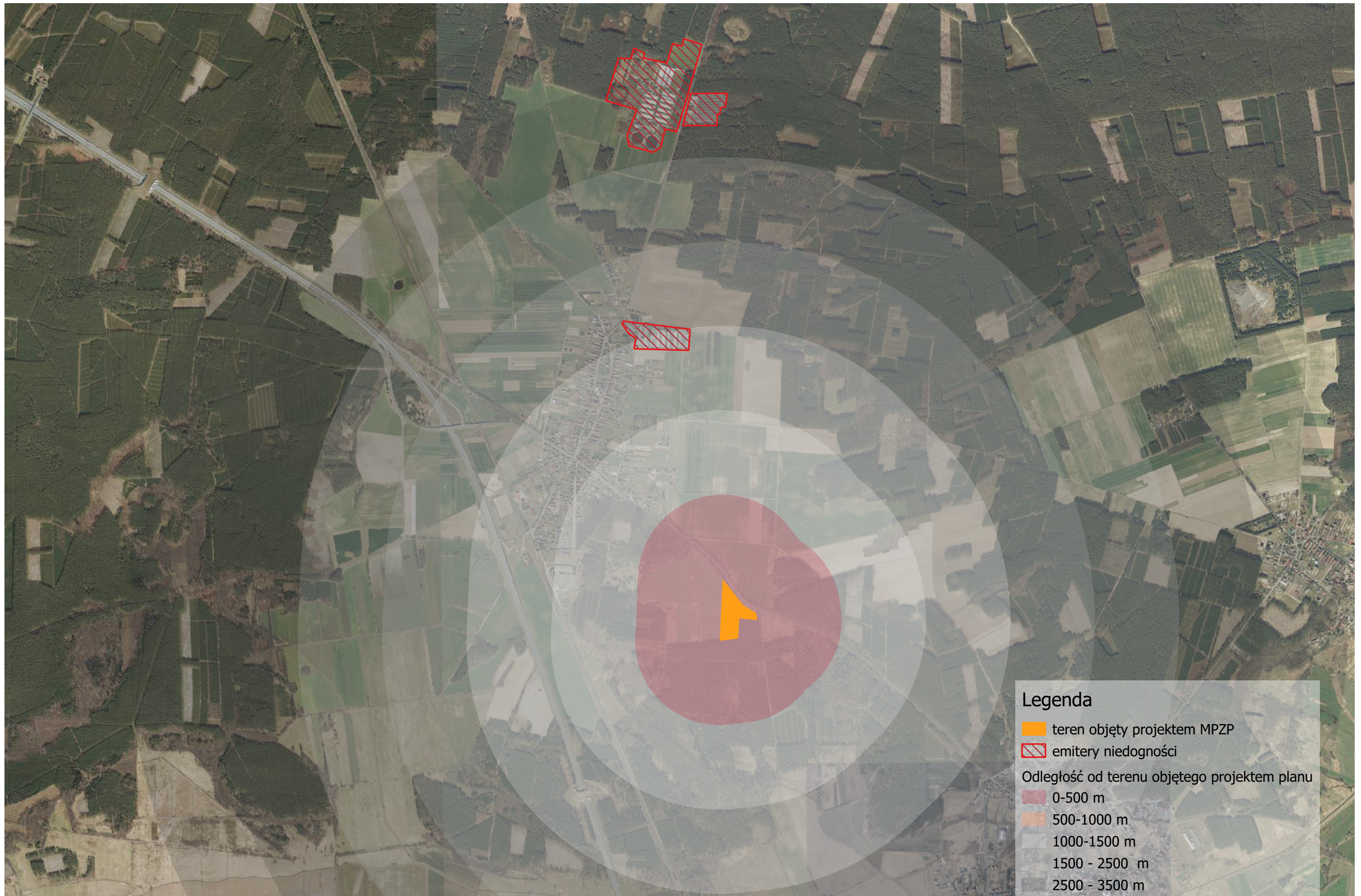
ANALIZA WIATROWA



Wobec tego na podstawie przeprowadzonej analizy należy stwierdzić, że duża odległość od źródła emisji odoru, a także ukształtowanie terenu jak i bariery w postaci szpalerów drzew na drodze nawiewania wiatrów w kierunku miejsca objętego projektem planu nie ma możliwości narażenia tego terenu na emisje odorowe ze wskazanych źródeł tj. terenów hodowli zwierzęcej i biogazowni.

Na marginesie należy wspomnieć, że w bliższej odległości ustalone są już tereny pod zabudowę mieszkaniową jednorodzinną, a nawet zostały wybudowane budynki mieszkalne w odległości 50 m od fermy drobiu.

ANALIZA ODLEGŁOŚCIOWA



Legenda

- teren objęty projektem MPZP
- emitory niedogności

Odległość od terenu objętego projektem planu

- 0-500 m
- 500-1000 m
- 1000-1500 m
- 1500 - 2500 m
- 2500 - 3500 m

Analiza przemieszczania się insektów i gryzoni, i wynikające prawdopodobieństwo najścia na teren objęty planem miejscowym.

Kolejnym zastrzeżeniem ze strony organu Wojewódzkiego jak i Powiatowego Inspektora Sanitarnego było iż funkcjonujące w odległości minimum 1,7 km od terenu objętego projektem planu fermy chowu i hodowli zwierząt mogą być związane z pojawieniem się insektów i gryzoni na terenie obszaru objętego projektem planu miejscowego.

Przeprowadzono analizę dotyczącą przemieszczania się insektów i gryzoni, i wynikające prawdopodobieństwo najścia na teren objęty planem miejscowym.

Insekty i gryzonie wywodzące się z ferm chowu i hodowli zwierząt mogą pojawić się w bliższej odległości niż 1,7 km i stwierdza się, że bardziej prawdopodobne będzie, że ich pierwszym celem będzie już zagospodarowany teren pod zabudowania mieszkaniowe przy samych fermach aniżeli teren odległy 1,7 km od miejsca gdzie może wystąpić prawdopodobieństwo zamieszkiwania gryzoni i insektów.

Zgodnie z obowiązującymi przepisami prawa Inwestor prowadzący działalność rolniczą ma za zadanie zminimalizować skutki oddziaływania zakładu na tereny sąsiednie. Na podstawie art. 22 ust. 1 ustawy z dnia 5 grudnia 2008 r. o zapobieganiu oraz zwalczaniu zakażeń i chorób zakaźnych u ludzi (Dz. U. z 2023 r., poz. 1284 z późn. zm.) „*Właściciel, posiadacz lub zarządzający nieruchomością są obowiązani utrzymywać ją w należyłym stanie higieniczno-sanitarnym w celu zapobiegania zakażeniom i chorobom zakaźnym, w szczególności: (...) zwalczać gryzonie, insekty i szkodniki (...)*”.

Nie sposób się jednak zgodzić, że oddalony o 1,7 km teren objęty projektem planu będzie narażony na niedogodności związane z fermą drobiu czy też biogazownią, fermą trzody chlewnej i norek oddaloną o 2,9 km.

Natomiast jeśli chodzi o kumulację oddziaływania już istniejących obiektów należy stwierdzić, że analizy środowiskowe dla przedmiotowych inwestycji musiały być zgodne przepisami i nie mogłyby zostać zrealizowane, jeśli nie spełniały warunków środowiskowych a tym samym miałyby negatywny wpływ na zabudowę sąsiednią mieszkaniową, która jest w dużo bliższej odległości niżeli teren objęty planem miejscowym.

Z racji tego, że ww. obiekty biogazownia jak i fermy powstały bliżej już istniejących zabudowań mieszkalnych, obiekty emitujące odory musiały spełniać zgodnie z prawem warunki środowiskowe, które pozwoliły na realizację takich inwestycji w odległości minimum 50 m od zabudowy mieszkalnej w przypadku fermy drobiu i 600 m od biogazowni, fermy trzody chlewnej i norek.

ANALIZA ISTNIEJĄCEJ I PLANOWANEJ ZABUDOWY

