

**UCHWAŁA NR XL.36.2014
RADY GMINY W OTYNIU**

z dnia 30 czerwca 2014 r.

w sprawie pozbawienia kategorii drogi gminnej, odcinka drogi stanowiącej uprzednio przebieg drogi krajowej nr 3 w granicach administracyjnych Gminy Otyń

Na podstawie art. 18 ust. 2 pkt 15 ustawy z dnia 8 marca 1990 roku o samorządzie gminnym (Dz. U. z 2013 r. poz. 594 ze zm.), art. 10 ust. 3 w związku z art. 7 ust. 2 ustawy z dnia 21 marca 1985 roku o drogach publicznych (Dz. U. z 2013 r. poz. 260 ze zm.), po zasięgnięciu opinii Zarządu Powiatu Nowosolskiego, **uchwała się, co następuje:**

§ 1. Pozbawia się dotychczasowej kategorii drogi gminnej niżej wymienione odcinki dróg:

1) odcinek drogi stanowiącej uprzednio część drogi krajowej nr. 3, w granicach administracyjnych Gminy Otyń, o długości 6,55 km, na odcinku od km 297 + 680 do km 305 + 085 z wyłączeniem odcinka od km 298+900 do km 299+750 tj.: od zjazdu z drogi S3 z kierunku Zielonej Góry do wjazdu na drogę S3 z kierunku Nowej Soli łącznie ze znakami dotyczącymi skrzyżowań w związku z wybudowaniem obwodnicy miejscowości Nowa Sól;

§ 2. Ww odcinki dróg przekazane zostaną na zasoby dróg wojewódzkich.

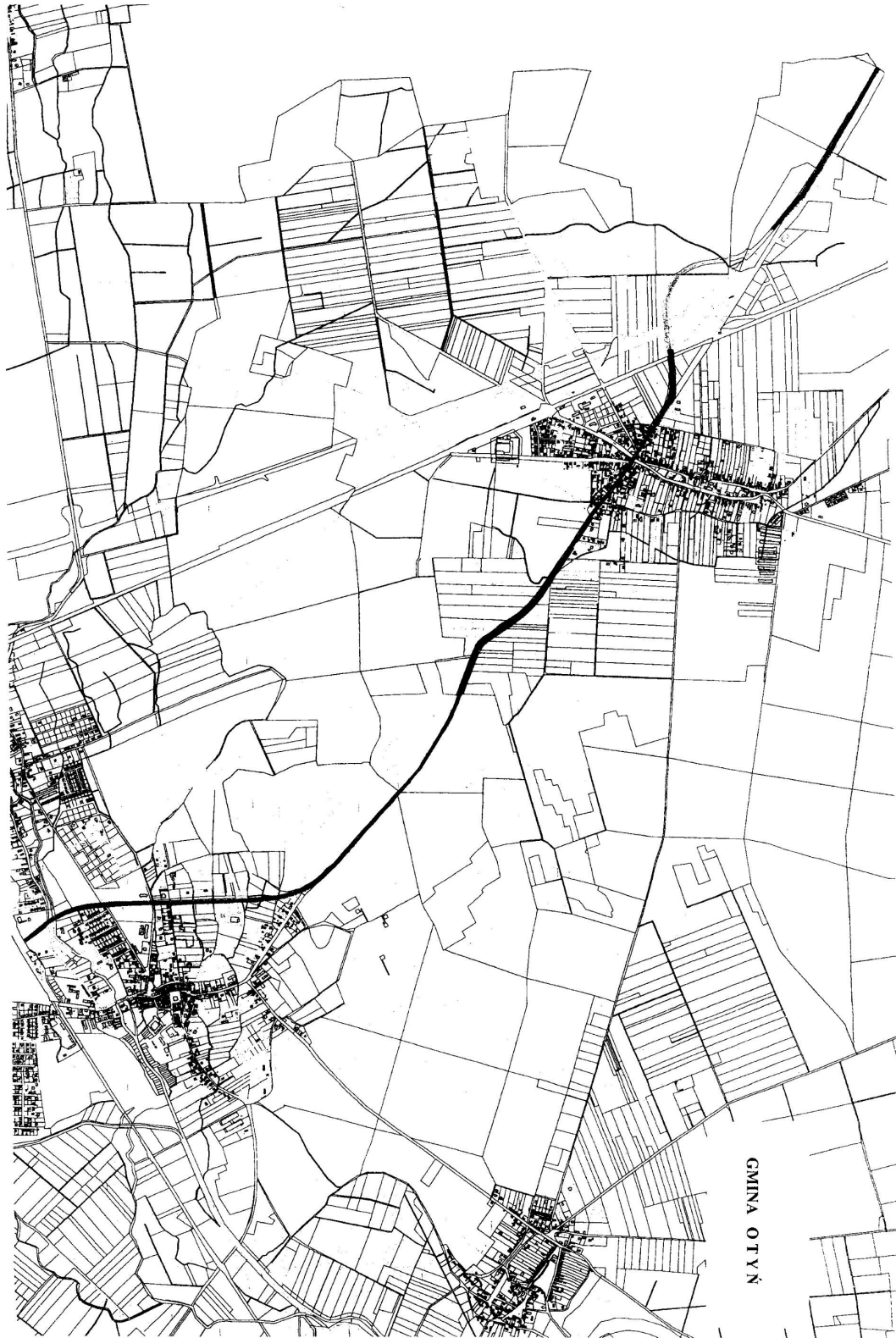
§ 3. Przebieg odcinków drogi, o którym mowa w §1, oznaczony został na mapie stanowiącej załącznik do niniejszej uchwały.

§ 4. Uchwała wchodzi w życie po upływie 14 dni od daty ogłoszenia w Dzienniku Urzędowym Województwa Lubuskiego z mocą obowiązującą od 1 stycznia 2015 r.

Przewodniczący Rady Gminy

Sławomir Michalski

Załącznik Nr 1 do Uchwały Nr XL.36.2014
Rady Gminy w Otyniu
z dnia 30 czerwca 2014 r.



Uzasadnienie

5 września 2008 roku do użytku oddany został odcinek drogi ekspresowej S3. W związku z tym cały odcinek dawnej drogi krajowej nr 3 stał się z mocy prawa drogą gminną w granicach administracyjnych gmin przez które przebiega. Kwestie te reguluje art. 10 ust. 5 ustawy z dnia 21 marca 1985 roku o drogach publicznych, który stanowi, że: **„Odcinek drogi zastąpiony nowo wybudowanym odcinkiem drogi z chwilą oddania go do użytkowania zostaje pozbawiony dotychczasowej kategorii i zaliczony do kategorii drogi gminnej”**. Sejm RP na posiedzeniu w dniu 13 września 2013 roku dokonał zmiany zapisu art. 10 w/w ustawy w taki sposób, że odcinek drogi zastąpiony nowo wybudowanym odcinkiem drogi z chwilą oddania go do użytkowania zostaje pozbawiony dotychczasowej kategorii i zaliczony do kategorii niższej. Zmiana ustawy o drogach publicznych nie weszła jednak w życie, bowiem Prezydent RP uznał ten zapis za niekonstytucyjny i skierował ustawę do Trybunału Konstytucyjnego. To powoduje, że niekorzystne dla samorządów zapisy obowiązują nadal. Gminy, którym przekazane zostały odcinki drogi krajowej nr 3 nie są przygotowane ani finansowo, ani logistycznie do właściwego utrzymania bieżącego i zimowego dróg o takich parametrach, tym bardziej nie posiadają środków na bieżące remonty. Art. 7 ust. 1 ustawy o drogach publicznych wyraźnie określa standardy drogi gminnej: **„Do dróg gminnych zalicza się drogi o znaczeniu lokalnym niezaliczone do innych kategorii, stanowiące uzupełniającą sieć dróg służących miejscowym potrzebom, z wyłączeniem dróg wewnętrznych”**.

Biorąc pod uwagę powyższe fakty przekazany z mocy prawa odcinek drogi krajowej nr 3 Gminie powinien zostać pozbawiony kategorii drogi gminnej i przekazany na zasoby dróg wojewódzkich.