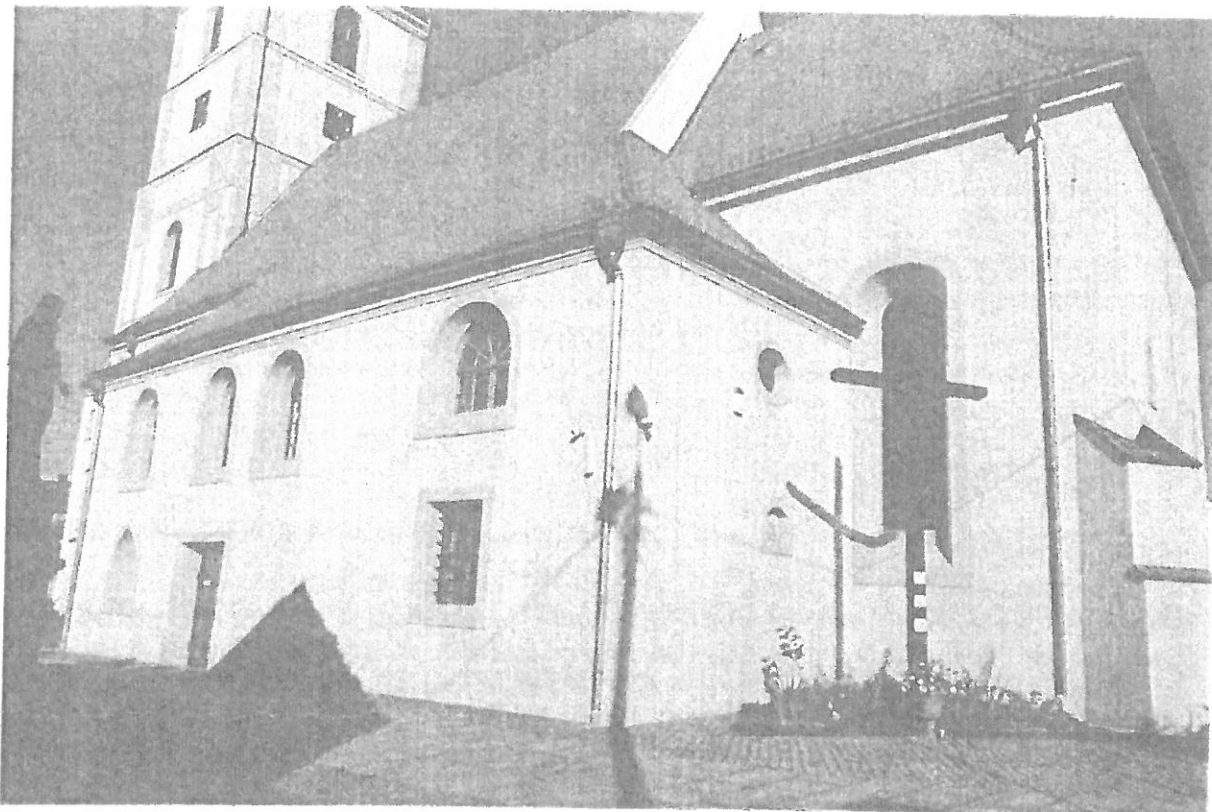


**PROGRAM PRAC KONSERWATORSKO-RESTAURATORSKICH DREWNIANEJ
STOLARKI OKIENNEJ I DRZWIOWEJ Z KOŚCIOŁA PW. PODNIESIENIA KRZYŻA ŚW.
W OTYNIU, NR REJ. 1542 Z DN. 15.02.1965**



Fot. 1 Kościół pw. Podwyższenia Krzyża Świętego w Otyniu, elewacja południowa. (fot. K. Jeziorska)

1. Dane

Warsztat, szkoła: nieznane

Czas powstania: stolarka okienna – pocz. XX w.¹, stolarka drzwiowa – przypuszczalnie koniec XIX w. – początek XX w. (?)

Właściciel/użytkownik: Parafia pw. Podwyższenia Krzyża Świętego przy ul. Moniuszki 4, 67-106 Otyń

Autor opracowania: Karolina Jeziorska, konserwator dzieł sztuki; specjalność: malarstwo i rzeźba polichromowana, dyplom UMK nr 1400/191568/2017, tel. 698961571

¹ Za Karta Ewidencyjna Zabytków Architektury Ośrodka Dokumentacji Zabytków w Krakowie, 15.02.1965
źródło: *Sprawozdanie z prac odkrywkowo-badawczych wykonanych na elewacji kościoła pw. Podniesienia Krzyża Świętego w Otyniu*, opr. mgr Beata Kowalczyk, Kraków 2005

2. Stan zachowania stolarki okiennej i drzwiowej

W kościele w Otyniu występuje kilka typów okien o zróżnicowanych układach podziałów i kształtach, część z nich szklona taflami ze szkła przezroczystego, część wypełniona witrażami z przedstawieniami figuratywno-ornamentalnymi.

Elewacja południowa:

a) elewacja południowa, I kondygnacja:

stolarka okienna

- okno drewniane pojedyncze dwupoziomowe jednoskrzydłowe w kształcie prostokąta stojącego zamknięte ostrołukiem, z nadświetleniem i podświetleniem wypełnionymi witrażami

- okno pojedyncze dzielone profilowanym krzyżem, 4 skrzydłowe, przeszklone szkłem walcowanym o nieregularnej strukturze

stolarka drzwiowa

- drzwi wejściowe drewniane, deskowe, dwuskrzydłowe, z syntetycznym opracowaniem snycerskim listwy przymykowej w formie pilastra z głowicą, obite dekoracyjnymi okuciami

- drzwi wejściowe do przybudówki elewacji południowej, deskowe, jednoskrzydłowe, z prześwietem w kształcie rombu i historyczną ślusarką drzwiową

b) elewacja południowa, II kondygnacja:

- 3 okna drewniane pojedyncze dwupoziomowe jednoskrzydłowe w kształcie prostokąta stojącego zamknięte łukiem pełnym, z nadświetleniem dzielonym szczeblinkami w układzie promienistym; skrzydło dzielone krzyżem ze szczeblinkami na 12 kwater wypełnionych szkłem przezroczystym; typ konstrukcji krosnowej wewnętrznej

- okno drewniane pojedyncze dwupoziomowe dwuskrzydłowe(?) w kształcie prostokąta leżącego zamknięte łukiem pełnym, z nadświetleniem dzielonym szczeblinkami w układzie promienistym; skrzydła(?) dzielone krzyżem ze szczeblinkami na 4 kwatery; typ konstrukcji krosnowej wewnętrznej

Elewacja północna:

a) elewacja północna, I kondygnacja

- 2 okna drewniane pojedyncze w kształcie półkola, dzielone na trzy kwatery wypełnione witrażami: środkowa z przedstawieniem figuralnym oraz boczne z dekoracją ornamentalną

- okno drewniane pojedyncze, dwuskrzydłowe, w kształcie stojącego prostokąta stojącego zamkniętego półkoliście, wypełnione witrażami

- drzwi drewniane, dwuskrzydłowe w typie konstrukcji ramowo-płycinowej, w każdym skrzydle po dwie płyciny (dolne większe, górne mniejsze) wypełnione diagonalnie

4. Programy prac konserwatorskich

a) stolarka okienna

1. Szczegółowa dokumentacja fotograficzna poszczególnych okien przed konserwacją.
2. Wykonanie sondażowych badań odkrywkowych celem ustalenia historycznej kolorystyki stolarki.
3. Demontaż oryginalnego, przezroczystego szklenia wraz z oceną stanu zachowania oraz wyczyszczenie go za pomocą wody i detergentów; usunięcie szklenia wtórnego lub uszkodzonego.
4. W oknach z witrażami - staranne zabezpieczenie witraży przed uszkodzeniem na czas prac konserwatorsko-restauratorskich.
5. Usunięcie warstw malarskich z powierzchni drewnianych od strony zewnętrznej (z pozostawieniem świadka oryginału) chemicznie za pomocą żeli, past, rozpuszczalników, mechanicznie i/lub z użyciem ciepłego powietrza (wyklucza się używanie strumienia ciepłego powietrza na oknach z witrażami). Ponadto – delikatne, mechaniczne usunięcie zacieków z farby i innych nieestetycznych powłok powstałych podczas wcześniejszych remontów od strony wnętrza kościoła.
7. Usunięcie resztek farb, kitów, pyłów i zabrudzeń poprzez wstępne szlifowanie drewnianych elementów okien.
8. Impregnacja osłabionych części drewnianej struktury przy pomocy ok. 7 - 10 % roztworu żywicy termoplastycznej (Paraloid B-72) w rozpuszczalniku organicznym.
9. Estetyczne uzupełnienie ubytków drewna: większych za pomocą fleków, mniejszych – przy pomocy kitów do drewna, np. dwuskładnikowej żywicy epoksydowej (Araldit, lub równoważnej). Wszystkie uzupełnienia winny być starannie i estetycznie opracowane pod względem faktury dopasowanej do oryginału.
10. Elementy metalowe:
 - a) Ostrożne oczyszczenie oryginalnej ślusarki okiennej z wtórnych nawarstwień oraz produktów korozji przy pomocy środków chemicznych, z poszanowaniem charakterystycznej patyny czasu.
 - b) Zabezpieczenie elementów metalowych preparatem antykorozyjnym, a następnie – w zależności od wyników badań sondażowych: odpowiednimi farbami chroniącymi metal lub lakierami. Elementy znajdujące się wewnątrz budynku – lakierem w postaci ok. 10% roztworu żywicy termoplastycznej Paraloid B-44 w toluenie; elementy narażone na zmienne warunki atmosferyczne na zewnątrz budynku – lakierem na bazie akrylowego kopolimeru poliuretanowego, np. DuPont Duxone DX20 lub równoważnego.

WYDZIAŁ OCHRONY ZABYTKÓW
 W ZIELONEJ GÓRZE
 55-043 Zielona Góra, ul. Kopernika 1
 tel. 58 324 75 00, 58 324 74 11
 tel./fax 58 325 37 45

11. Wstawienie zachowanych oryginalnych elementów przeszklenia i dobór nowych – podobnych do wskazanych jako oryginalne. Uszczelnienie kitem szklarskim.

12. Rekonstrukcja warstwy malarskiej farbami odpornymi na zewnętrzne warunki atmosferyczne w oparciu o kolorystykę ustaloną na podstawie badań i zaakceptowaną przez WUOZ Zielona Góra (po wykonaniu prób kolorystycznych). Niezależnie od wyników badań stratygraficznych na elewacji południowej ze względu na silne nasłonecznienie - przed pomalowaniem okien farbami zaleca się rozważyć nałożenie podkładu do drewna, np. firmy Teknos.

a) stolarka drzwiowa

1. Szczegółowa dokumentacja fotograficzna stolarki drzwiowej przed konserwacją.
2. Wykonanie sondażowych badań odkrywkowych celem ustalenia pierwotnej kolorystyki.
3. Ostrożny demontaż skrzydeł drzwiowych, odpowiednie zabezpieczenie chroniące obiekt przed uszkodzeniem podczas transportu i transport do pracowni.
4. Usunięcie wtórnych warstw malarskich i uzupełnień metodą mechaniczną, chemiczną lub obiema.
4. Oczyszczenie z produktów korozji ślusarki drzwiowej i okuć metodą chemiczną z zachowaniem patyny czasu.
6. Uzupełnienie ubytków drewna: większych – przy pomocy fleków z drewna tożsamego z historycznym z zachowaniem przebiegu usłojenia. Mniejszych – przy pomocy dwuskładnikowej żywicy epoksydowej Araldit HV/SV 36. Drobne ubytki należy uzupełnić kitami do drewna. Wszystkie uzupełnienia winny być starannie i estetycznie opracowane pod względem faktury dopasowanej do oryginału.
7. W przypadku usunięcia wtórnych warstw malarskich do surowego drewna, miejsca, w których struktura drewna jest naruszona bądź przesuszona, należy wzmocnić przy pomocy ok. 7 - 10 % roztworu żywicy termoplastycznej (Paraloid B-72) w rozpuszczalniku organicznym (np. w toluenie) – po wykonaniu prób stężeń.
8. Malowanie. Przed malowaniem należy wykonać próby kolorystyczne i przedstawić do zatwierdzenia Przedstawicielowi WUOZ w Zielonej Górze. Farby powinny być odporne na zewnętrzne warunki atmosferyczne i zapewniać drewnu odpowiednią ochronę.
9. Montaż stolarki w pierwotnych miejscach ekspozycji. Ustawienie każdego z montowanych elementów należy sprawdzić w pionie i w poziomie. Dopuszczalne odchylenie od pionu powinno być mniejsze od 1 mm na 1 m wysokości i nie więcej niż 5 mm na całości

Wykonawca prac powinien posiadać doświadczenie w pracach na obiektach zabytkowych.
Prace należy powierzyć osobie z wykształceniem konserwatorskim lub pod nadzorem konserwatorskim.

WOJEWÓDZKI URZĄD
OCHRONY ZABYTKÓW
W ZIELONEJ GÓRZE
65-063 Zielona Góra, ul. Kopernika 1
tel. 63 324 73 90, 63 324 74 11
tel./fax 63 325 37 45

ZN.5142.3.2023[gmOty]

Parafia Rzymskokatolicka
pw. Podwyższenia Krzyża Św.
ul. Moniuszki 4
67-106 Otyń

D E C Y Z J A

Na podstawie art. 89 p. 2, art. 91 ust. 4 pkt 4, art. 7 pkt 1, art. 6 ust. 1 p. 1 lit. c, art. 7 p. 1, art. 36 ust. 1 p. 1 i 3, ust. 2a, 3 oraz art. 36a ust. 1, a także art. 37 ustawy z dnia 23.07.2003 roku o ochronie zabytków i opiece nad zabytkami (t.j. Dz.U. z 2022 r., poz. 840) oraz § 12 Rozporządzenia Ministra Kultury i Dziedzictwa Narodowego z dnia 2 sierpnia 2018 r. w sprawie prowadzenia prac konserwatorskich, prac restauratorskich i badań konserwatorskich przy zabytku wpisanym do rejestru zabytków albo na Listę Skarbów Dziedzictwa oraz robót budowlanych, badań architektonicznych i innych działań przy zabytku wpisanym do rejestru zabytków, a także badań archeologicznych i poszukiwań zabytków (Dz.U. z 2021, poz. 81), w oparciu o art. 104 ustawy z dnia 14.06.1960 r. Kodeks Postępowania Administracyjnego (t.j. Dz. U. z 2023 r. poz. 775 ze zm.), po rozpatrzeniu wniosku Parafii Rzymskokatolickiej pw. Podwyższenia Krzyża Świętego w Otyniu

Lubuski Wojewódzki Konserwator Zabytków
udziela pozwolenia na

prowadzenie badań i prac konserwatorskich oraz prac restauratorskich przy zewnętrznej stolarni okiennej i drzwiowej z kościoła parafialnego pw. Podwyższenia Krzyża Świętego w Otyniu, który wpisany jest do rejestru zabytków pod nr 1542, w następującym zakresie:

1. wykonanie szczegółowej dokumentacji fotograficznej,
2. wykonanie sondażowych badań odkrywkowych,
 - * **warunek - przed przystąpieniem do prac Lubuski Wojewódzki Konserwator Zabytków (LWKZ) zatwierdzi opracowanie zawierające:**
 - **wyniki badań obiektów z zakresu historii i historii sztuki,**
 - **wyniki badań technologiczno – konserwatorskich,**
 - **interpretację ww. badań wraz wnioskami (odniesienie do historii obiektów i datowania warstw),**
 - **wskazanie warstw technologicznych proponowanych do usunięcia wraz z uzasadnieniem,**
 - **wskazanie historycznego wyglądu obiektów - sposób wykończenia i kolorystyka elementów (wizualizacja, opis),**
3. **okna:**
 3. okna bez witraży - demontaż oryginalnego szklenia przezroczystego, czyszczenie, usunięcie szklenia wtórnego,

- * warunek - popękane szklenia oryginalne należy skleić i przywrócić,
4. usunięcie warstw malarskich od strony zewnętrznej z pozostawieniem świadka oryginału,
 - * warunek - w przypadku dobrze zachowanych powłok należy odstąpić od ich całkowitego usuwania i ograniczyć się do przeszlifowania,
 - * warunek - po oczyszczeniu LWKZ przeprowadzi oględziny w celu oceny stanu zachowania obiektów,
 5. usunięcie zacieków od strony wewnętrznej, doczyszczenie z kitów, pyłów i zabrudzeń,
 6. impregnacja drewna Paraloidem B72,
 7. uzupełnienie ubytków drewna flekami i kitami, opracowanie powierzchni uzupełnień,
 8. elementy metalowe - oczyszczenie z wtórnych warstw i produktów korozji, z pozostawieniem patyny,
 - * warunek - sposób oczyszczania należy uzgodnić z LWKZ na podstawie prób,
 9. zabezpieczenie antykorozyjne,
 10. przywrócenie pierwotnego wykończenia,
 - * warunek - sposób wykończenia zostanie uzgodniony z LWKZ na podstawie prób,
 11. wstawienie oryginalnego szklenia, uzupełnienie brakującego szklenia,
 - * warunek - rodzaj i kolorystyka szkła zostaną uzgodnione z LWKZ na podstawie prób,
 12. rekonstrukcja historycznej kolorystyki,
 - * warunek - kolorystyka i sposób wykończenia zostaną uzgodnione z LWKZ na podstawie prób,

drzwi:

13. demontaż skrzydeł, zabezpieczenie do transportu,
14. usunięcie wtórnych warstw i uzupełnień,
15. oczyszczenie elementów ślusarskich i okuć z produktów korozji z zachowaniem patyny,
 - * warunek - w przypadku dobrze zachowanych powłok należy odstąpić od ich całkowitego usuwania i ograniczyć się do przeszlifowania,
 - * warunek - po oczyszczeniu LWKZ oceni stan zachowania obiektów na podstawie dokumentacji fotograficznej lub oględzin,
16. uzupełnienie ubytków drewna flekami i kitami, opracowanie powierzchni uzupełnień,
17. impregnacja drewna Paraloidem B72,
18. odtworzenie historycznego sposobu wykończenia drzwi,
 - * warunek - sposób wykończenia zostanie uzgodniony z LWKZ na podstawie prób,
19. montaż drzwi.

Prace i badania zostaną wykonane z Programem prac konserwatorsko - restauratorskich drewnianej stolarki okiennej i drzwiowej z kościoła pw. Podwyższenia Krzyża Św. w Otyniu opracowanym przez mgr Karolinę Jeziorską.

Termin ważności pozwolenia - **31 grudnia 2025 roku.**

Pozwolenia udziela się pod warunkiem spełnienia obowiązków polegających na:

- kierowaniu badaniami, pracami albo samodzielny ich wykonywaniu przez osobę spełniającą wymagania, o których mowa odpowiednio w art. 37a ust. 1 i 2, art. 37b ust. 1 i 3 albo art. 37d ust. 1 ustawy z dnia 23 lipca 2003 r. o ochronie zabytków i opiece nad zabytkami,
- przekazaniu wojewódzkiemu konserwatorowi zabytków nie później niż w terminie 14 dni przed dniem rozpoczęcia badań i prac, a w ich toku, na 14 dni przed dokonaniem zmiany ww. osoby:

- a. imienia, nazwiska i adresu ww. osoby,
 - b. dokumentów potwierdzających spełnianie przez tę osobę wymagań, o których mowa odpowiednio w art. 37a ust. 1 i 2, art. 37b ust. 1 i 3 albo art. 37d ust. 1 ustawy,
 - c. pisemnego oświadczenia ww. osoby o przyjęciu obowiązku kierowania ww. działaniami albo samodzielnie ich wykonywania,
- prowadzeniu dokumentacji przebiegu wskazanych w pozwoleniu badań i prac oraz opracowania wyników badań w sposób umożliwiający jednoznaczną identyfikację i dokładną lokalizację przestrzenną wszystkich czynności, użytych materiałów oraz dokonanych odkryć i przekazaniu jej wojewódzkiemu konserwatorowi zabytków w terminie 3 miesięcy od dnia zakończenia badań,
 - prowadzeniu dokumentacji przebiegu wskazanych w pozwoleniu prac w sposób umożliwiający jednoznaczną identyfikację i dokładną lokalizację przestrzenną wszystkich czynności, użytych materiałów oraz dokonanych odkryć i przekazaniu jej wojewódzkiemu konserwatorowi zabytków w terminie 3 miesięcy od dnia zakończenia prac,
 - opracowaniu sposobu postępowania z zabytkiem po zakończeniu wskazanych w pozwoleniu prac i przekazaniu tego opracowania wojewódzkiemu konserwatorowi zabytków w terminie 3 miesięcy od dnia zakończenia tych badań i prac,
 - niezwłocznym zawiadomieniu o wszelkich zagrożeniach lub nowych okolicznościach ujawnionych w trakcie prowadzenia wskazanych w pozwoleniu badań i prac,
 - spełnienia warunków określonych w sentencji decyzji,
 - dokonania odbioru końcowego z udziałem wojewódzkiego konserwatora zabytków.

Zawiadomienia i dane, o których mowa powyżej należy kierować za pomocą środków komunikacji elektronicznej na adres: sekretariat.zgora@lwkz.pl lub e-PUAP.

u z a s a d n i e

Do Lubuskiego Wojewódzkiego Konserwatora Zabytków wpłynął wniosek w sprawie udzielenia pozwolenia na prowadzenie badań i prac konserwatorskich oraz prac restauratorskich przy zewnętrznej stolarni okiennej i drzwiowej z kościoła parafialnego pw. Podwyższenia Krzyża Świętego w Otyniu. Do wniosku dołączono program prac opracowany przez dyplomowanego konserwatora zabytków mgr Karolinę Jeziorską.

Kompetencje Lubuskiego Wojewódzkiego Konserwatora Zabytków do rozpatrywania sprawy wynikają z faktu, iż kościół pw. Podwyższenia Krzyża Świętego w Otyniu wpisany jest do rejestru zabytków pod nr 1542. Materialnoprawną podstawą rozstrzygnięcia jest art. 36 ust. 1 p. 1 i 3 ustawy o ochronie zabytków i opiece nad zabytkami, zgodnie z którym prowadzenie badań i prac konserwatorskich oraz prac restauratorskich przy obiekcie wpisanym do rejestru zabytków wymaga pozwolenia wojewódzkiego konserwatora zabytków.

Otyński kościół wniesiono w latach 1585–1587 na miejscu starszego, wzmiankowanego w roku 1332. W roku 1676 od zachodu dobudowano wieżę, którą podwyższono w roku 1781. Po pożarze w roku 1702 kościół został odbudowany, a następnie gruntownie wyremontowany na pocz. XX w. i w latach 2003–2006. Jest to obiekt murowany, jednonawowy, z prostokątnym w rzucie prezbiterium i rzędami kaplic od południa i północy. W obiekcie zachowało się kilka typów okien i drzwi. Historyczna, drewniana, pojedyncza stolarka okienna szklona jest szkłem "katedralnym" lub witrażowym. Historyczne, dwuskrzydłowe drzwi zachowały się w elewacji południowej.

Stan stolarki wymaga przeprowadzenia prac konserwatorskich, które zahamują procesy destrukcyjne. Prace poprzedzone zostaną badaniami, w trakcie których ustalona zostanie historyczna kolorystyka i sposób wykończenia, co będzie podstawą do wykonania prac restauratorskich. Mając na uwadze wartość obiektu, w niniejszym pozwoleniu wskazano

warunki, które zapewnią prawidłowe wykonanie prac i badań oraz zapobiegną zniszczeniu lub uszkodzeniu zabytku. Dotyczą one przede wszystkim kwalifikacji wykonawcy, wyników badań konserwatorskich, zakresu i sposobu prowadzenia prac. Do wprowadzenia ww. warunków upoważniają wojewódzkiego konserwatora zabytków przepisy ustawy o ochronie zabytków i opiece nad zabytkami.

Reasumując, należy stwierdzić, że wykonanie planowanych prac i badań zgodnie z warunkami niniejszego pozwolenia będzie miało pozytywny wpływ na chronione wartości cennych zabytków. Wobec powyższego, na podstawie art. 89 p. 2, art. 91 ust. 4 pkt 4, art. 7 pkt 1 i 2, art. 6 ust.1 p. 2 lit. a, art. 7 p. 1 i 2, art. 36 ust. 1 p. 1 i 3, ust. 2a, 3 i 4 oraz art. 36a, a także art. 37 ustawy z dnia 23.07.2003 roku o ochronie zabytków i opiece nad zabytkami, orzeczono jak w sentencji.

Informuje się, że:

- postępowanie w sprawie wydanego pozwolenia może zostać wznowione, a następnie pozwolenie może zostać cofnięte lub zmienione na podstawie art. 47 ustawy z dnia 23 lipca 2003 r. o ochronie zabytków i opiece nad zabytkami,
- w przypadku niedopełnienia przez stronę określonych w decyzji czynności w wyznaczonym terminie, organ administracji publicznej, który wydał decyzję może uchylić decyzję na podstawie art. 162 KPA.

p o u c z e n i e

Od niniejszej decyzji służy stronom odwołanie do Ministra Kultury i Dziedzictwa Narodowego w Warszawie za moim pośrednictwem w terminie 14 dni od dnia jej doręczenia.

W trakcie biegu terminu do wniesienia odwołania strona może zrzec się prawa do wniesienia odwołania wobec organu administracji publicznej, który wydał decyzję. Decyzja staje się ostateczna i prawomocna z dniem doręczenia organowi administracji publicznej oświadczenia o zrzeczeniu się prawa do wniesienia odwołania przez ostatnią ze stron postępowania. Decyzja podlega wykonaniu przed upływem terminu do wniesienia odwołania, jeżeli jest zgodna z żądaniem wszystkich stron lub jeżeli wszystkie strony zrzekły się prawa do wniesienia odwołania. (art. 127a. § 1, art. 130 § 4 Kpa).

Zgodnie z art. 107d ustawy o ochronie zabytków: kto bez pozwolenia albo niezgodnie z zakresem lub warunkami określonymi w pozwoleniu wojewódzkiego konserwatora zabytków podejmuje działania o których mowa w art. 36 ust. 1 pkt 1-5, podlega karze pieniężnej w wysokości od 500 do 500 000 zł.



LUBUSKI WOJEWÓDZKI
KONSERWATOR ZABYTKÓW
Barbara
dr Barbara Bieliniś-Kopec

otrzymuje:

adresat

wraz z Programem prac konserwatorsko - restauratorskich drewnianej stolarki okiennej i drzwiowej z kościoła pw. Podwyższenia Krzyża Św. w Otyniu opracowanym przez mgr Karolinę Jeziorską - 1 egz.

aa. 10459 oprac. A.Skowron, 03.01.2024.

dokonano zapłaty opłaty skarbowej w wysokości 82zł
A.Skowron Kierownik Działu ds. Inspekcji Zabytków Ruchomych
Wojewódzkiego Urzędu Ochrony zabytków w Zielonej Górze