



**DIAGNOZA SŁUŻĄCA
WYZNACZENIU OBSZARU
ZDEGRADOWANEGO
I OBSZARU REWITALIZACJI
GMINY SŁOŃSK**

SPIS TREŚCI

| | |
|--|-----------|
| SŁOWNICZEK POJĘĆ..... | 3 |
| CHARAKTERYSTYKA GMINY SŁOŃSK | 4 |
| 2.1 Informacje podstawowe | 4 |
| 2.2 Zewnętrzne i wewnętrzne uwarunkowania Gminy Słońsk..... | 5 |
| METODYKA WYZNACZENIA OBSZARU ZDEGRADOWANEGO I OBSZARU REWITALIZACJI..... | 8 |
| 3.1 Metodyka prac przyjęta w procesie delimitacji obszarów zdegradowanych na terenie Gminy Słońsk | 8 |
| 3.2 Podział Gminy Słońsk na jednostki analityczne | 10 |
| 3.3 Wybór wskaźników służących dokonaniu analizy wskaźnikowej wskazanych jednostek analitycznych..... | 14 |
| ANALIZA WSKAŹNIKOWA JEDNOSTEK ANALITYCZNYCH..... | 19 |
| 4.1 Sfera społeczna | 19 |
| 4.2 Sfera gospodarcza | 32 |
| 4.3 Sfera środowiskowa..... | 34 |
| 4.4 Sfera przestrzenno-funkcjonalna | 38 |
| 4.5 Sfera techniczna..... | 39 |
| WYZNACZENIE OBSZARU ZDEGRADOWANEGO | 42 |
| WYZNACZENIE OBSZARU REWITALIZACJI | 45 |

SŁOWNICZEK POJĘĆ

REWITALIZACJA – rewitalizacja stanowi proces wyprowadzania ze stanu kryzysowego obszarów zdegradowanych, prowadzony w sposób kompleksowy, poprzez zintegrowane działania na rzecz lokalnej społeczności, przestrzeni i gospodarki, skoncentrowane terytorialnie, prowadzone przez interesariuszy rewitalizacji na podstawie gminnego programu rewitalizacji.

OBSZAR ZDEGRADOWANY – obszar gminy znajdujący się w stanie kryzysowym z powodu koncentracji negatywnych zjawisk społecznych, w szczególności bezrobocia, ubóstwa, przestępczości, wysokiej liczby mieszkańców będących osobami ze szczególnymi potrzebami, o których mowa w ustawie z dnia 19 lipca 2019 r. o zapewnianiu dostępności osobom ze szczególnymi potrzebami, niskiego poziomu edukacji lub kapitału społecznego, a także niewystarczającego poziomu uczestnictwa w życiu publicznym i kulturalnym. Wyznaczenie obszaru zdegradowanego możliwe jest tylko w przypadku występowania na nim ponadto co najmniej jednego z następujących negatywnych zjawisk:

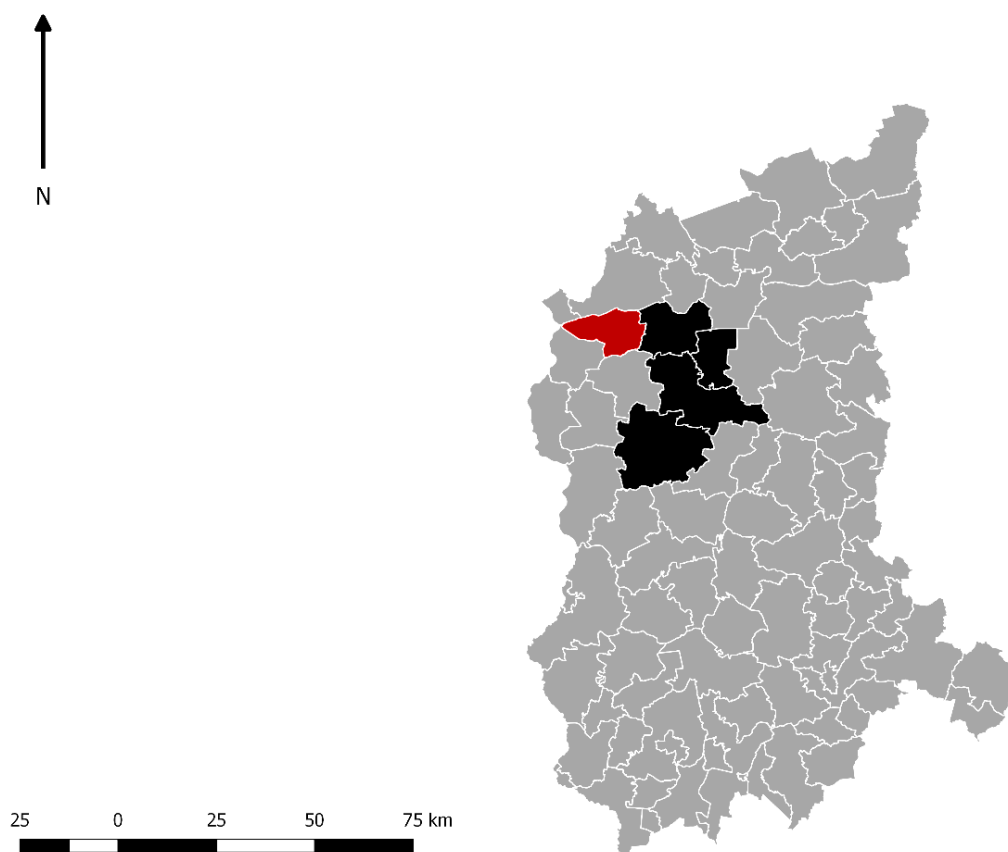
1. Gospodarczych – w szczególności niskiego stopnia przedsiębiorczości, słabej kondycji lokalnych przedsiębiorstw,
2. Środowiskowych - w szczególności przekroczenia standardów jakości środowiska, obecności odpadów stwarzających zagrożenie dla życia, zdrowia ludzi lub stanu środowiska,
3. Przestrzenno-funkcjonalnych – w szczególności niewystarczającego wyposażenia w infrastrukturę techniczną i społeczną lub jej złego stanu technicznego, braku dostępu do podstawowych usług lub ich niskiej jakości, niedostosowania rozwiązań urbanistycznych do zmieniających się funkcji obszaru, niskiego poziomu obsługi komunikacyjnej, niedoboru lub niskiej jakości terenów publicznych,
4. Technicznych – szczególności degradacji stanu technicznego obiektów budowlanych, w tym o przeznaczeniu mieszkaniowym oraz niefunkcjonowaniu rozwiązań technicznych umożliwiających efektywne korzystanie z obiektów budowlanych w szczególności w zakresie energooszczędności i ochrony środowiska.

OBSZAR REWITALIZACJI – obszar obejmujący całość lub część obszaru zdegradowanego, cechujący się szczególną koncentracją negatywnych zjawisk, na którym z uwagi na istotne znaczenie dla rozwoju lokalnego gmina zamierza prowadzić rewitalizację. Obszar rewitalizacji nie może być większy niż 20 % powierzchni gminy oraz zamieszkały przez więcej niż 30 % liczby jej mieszkańców. Obszar rewitalizacji może być podzielony na podobszary, w tym podobszary nieposiadające ze sobą wspólnych granic.

CHARAKTERYSTYKA GMINY SŁOŃSK

2.1 Informacje podstawowe

Gmina Słońsk to gmina wiejska położona w województwie lubuskim, w powiecie sulęcińskim. Całkowita powierzchnia Gminy wynosi 158,66 km², z czego powierzchnia lasów stanowi 24,5%, natomiast powierzchnia użytków rolnych 66,3%. Zachodnia część Gminy sąsiaduje bezpośrednio z naturalną granicą polsko-niemiecką, którą jest rzeka Odra. Najbliższe przejścia graniczne znajdują się w: Kostrzynie nad Odrą (ok. 15 km od siedziby Gminy), w Słubicach (ok. 37 km) oraz w Świecku (ok. 41 km od Słońska).



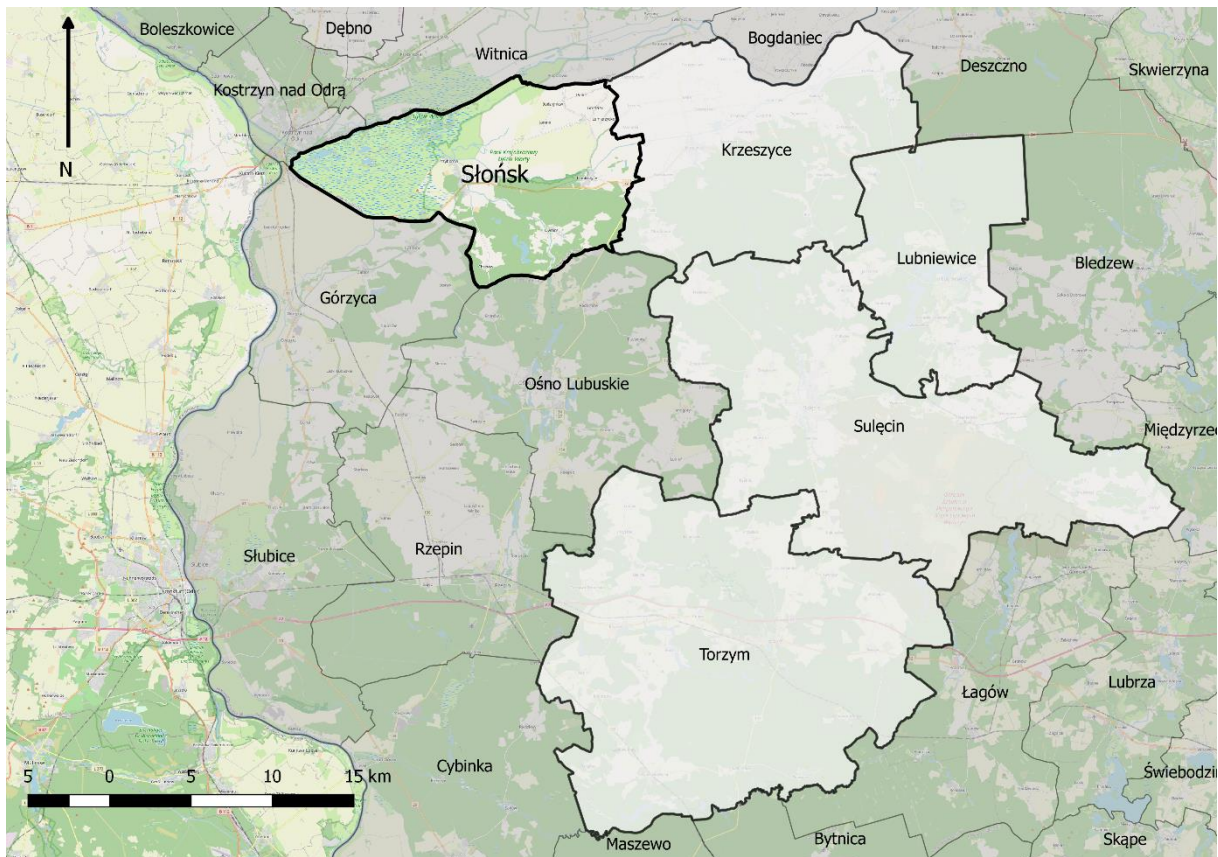
Ryc. 1. Położenie Gminy Słońsk na tle województwa lubuskiego i powiatu sulęcińskiego

Źródło: opracowanie własne na podstawie danych Głównego Urzędu Geodezji i Kartografii.

Gmina Słońsk sąsiaduje także z gminami:

- Górzycza (powiat słubicki),
- Kostrzyn nad Odrą (powiat gorzowski),
- Krzeszyce (powiat sulęciński),

- Ośno Lubuskie (powiat słubicki),
- Witnica (powiat gorzowski).



Ryc. 2. Położenie Gminy Słońsk na tle powiatu sulęcińskiego

Źródło: opracowanie własne na podstawie danych Głównego Urzędu Geodezji i Kartografii.

W skład Gminy wchodzi miejscowości takie jak: Budzigniew, Chartów, Głuchowo, Głuchowo-Kolonia, Grodzisk, Jamno, Lemierzyce, Lemierzycko, Ownice, Polne, Przyborów oraz Słońsk.

2.2 Zewnętrzne i wewnętrzne uwarunkowania Gminy Słońsk

Gmina Słońsk nie należy do miejskich obszarów funkcjonalnych ośrodków wojewódzkich, jakimi na terenie województwa lubuskiego są MOF OW Gorzów Wielkopolski i MOF OF Zielona Góra, jednak wpisuje się w wiejskie obszary funkcjonalne wymagające wsparcia procesów rozwojowych. Oprócz tego Gmina Słońsk należy do obszarów funkcjonalnych wymagających restrukturyzacji i rozwoju nowych funkcji przy wsparciu instrumentów właściwych polityce regionalnej. Dodatkowo Gmina przynależy do obszaru KOTURED – jest to obszar kompleksu gospodarki turystycznej i edukacyjnej Odra-Warta-Noteć-Drawa. W skład tego obszaru wchodzi łącznie 17 gmin, a celem jego stworzenia była ochrona wartości kulturowych, krajobrazowych, klimatycznych i przyrodniczych oraz promowanie obszaru o dużym potencjale edukacyjnym i turystycznym zarówno w skali kraju jak i poza jego granicami.

Nadrzędnym dokumentem planistycznym Gminy jest Studium uwarunkowań i kierunków zagospodarowania przestrzennego. Studium zaktualizowane zostało uchwałą Nr XX/126/2017 Rady Gminy Słońsk z dnia 17 lutego 2017 r. w sprawie zmiany uchwały Nr XIX/120/2000 Rady Gminy Słońsk z dnia 28 grudnia 2000 r. dotyczącej uchwalenia "Studium uwarunkowań i kierunków zagospodarowania przestrzennego Gminy Słońsk".

Aktami prawa miejscowego regulującymi planowanie przestrzenne w Gminie są miejscowe plany zagospodarowania przestrzennego. Na terenie Gminy Słońsk występuje 8 miejscowych planów zagospodarowania przestrzennego, obejmujących obszar 41 ha (0,38% powierzchni Gminy). Miejscowe plany zagospodarowania przestrzennego obejmują głównie tereny zabudowy mieszkaniowej – 50%, zabudowy usługowej – 45% oraz infrastruktury technicznej – 5%.

Gmina Słońsk charakteryzuje się obszarami cennymi przyrodniczo. Walory naturalne związane są z występowaniem rzek, starorzeczy i kanałów, a także niewielkiej liczby jezior, dużych kompleksów leśnych i łąkowych, obszarów bagiennych oraz obszarów o zróżnicowanej rzeźbie. Efektem wyjątkowych wartości przyrodniczych są wyznaczone na terenie gminy obszary i indywidualne formy ochrony przyrody: Park Narodowy, Park Krajobrazowy, obszar chronionego krajobrazu, rezerwaty przyrody, obszary Natura 2000 i pomniki przyrody. W granicach Gminy znajduje się Park Narodowy „Ujście Warty”, posiadający powierzchnię 8 074 ha, który zlokalizowany jest w całości w województwie lubuskim. Park ten utworzono z połączenia rezerwatu przyrody Słońsk i części Parku Krajobrazowego „Ujście Warty”. Park Krajobrazowy „Ujście Warty” powstał w 1996 roku, obecnie zajmuje on obszar 17697,89 ha. Granica województw dzieli go na dwie części: zachodniopomorską i lubuską. Cechą charakterystyczną Parku Krajobrazowego są rozległe tereny otwarte: podmokłe łąki, pastwiska, starorzecza, śródpolne oczka wodne oraz niewielkie zadrzewienia. Do obszarów chronionego krajobrazu w Gminie zaliczają się Ośniańska Rynna z Jeziorem Radachowskim oraz Gorzowsko-Krzeszycka Dolina Warty. Na obszarze Gminy Słońsk znajdują się dwa rezerwaty przyrody o łącznej powierzchni ok. 69 ha: Rezerwat Dolina Postomii (65,33 ha) oraz Rezerwat Lemierzyce (3,32 ha). Obszar Natura 2000 w Gminie to Obszar Specjalnej Ochrony Ptaków Natura 2000 „Ujście Warty”, którego powierzchnia wynosi 33 017,8 ha, z czego 10 854,5 ha znajduje się na terenie Gminy Słońsk. Ostatnią formą ochrony przyrody występującą na obszarze Gminy są pomniki przyrody takie jak: drzewa gatunku dęb szypułkowy, topola czarna oraz lipa szerokolistna i głąz narzutowy.

Przez teren Gminy przebiegają drogi gminne, powiatowe, droga wojewódzka nr 134 oraz droga krajowa nr 22. Występowanie drogi krajowej łączącej Kostrzyn nad Odrą z Gorzowem Wielkopolskim oraz dróg powiatowych nr 1289F, 1290F, 1286F, 1285F, 1284F, 1291F, 1292F i uzupełniających je dróg gminnych stwarza warunki do swobodnego przemieszczania się pomiędzy miejscowościami w Gminie, jak i poza nią. Jednak ze 164 km dróg gminnych aż 133 km stanowią drogi nieutwardzone, co przekłada się na ich zróżnicowany standard oraz stan techniczny, który często wymaga prac remontowych lub rozbudowy. Przy wszystkich najważniejszych odcinkach dróg zlokalizowane są szlaki rowerowe, które stanowią łącznie ok. 72 km.

Na terenie Gminy Słońsk nie występuje żadna linia kolejowa, a najbliższa stacja znajduje się w Kostrzynie nad Odrą (ok. 15 km od Słońska). Publiczny transport zbiorowy organizowany jest przez prywatne firmy oraz spółkę PKS Gorzów Wielkopolski.

Według danych Głównego Urzędu Statystycznego z 2020 roku, Gmina Słońsk liczyła 4 774 mieszkańców, co w przeliczeniu na powierzchnię wynosiło 30 os./km². Oznacza to, że gęstość zaludnienia w Gminie była na poziomie porównywalnym ze średnią powiatu.

Poniższa tabela przedstawia dane dotyczące zmiany liczby ludności w powiecie sulęcińskim w latach 2016-2020 wraz ze średnią dynamiką zmian oraz udziałem mieszkańców gmin w stosunku do całkowitej liczby osób zamieszkujących powiat. Na przestrzeni analizowanych lat liczba ludności w Gminie nieznacznie maleje.

Tabela 1. Zmiany liczby ludności w powiecie sulęcińskim w latach 2016-2020

| JST | 2016 | 2017 | 2018 | 2019 | 2020 | udział w 2020 r. | średnia dynamika |
|--------------------------|--------|--------|--------|--------|--------|------------------|------------------|
| powiat sulęciński | 35 409 | 35 351 | 35 297 | 35 193 | 35 000 | 100% | 99,7% |
| Gmina Krzeszyce | 4 726 | 4 738 | 4 748 | 4 729 | 4 711 | 13% | 99,9% |
| Gmina Lubniewice | 3 122 | 3 116 | 3 140 | 3 158 | 3 148 | 9% | 100,2% |
| Gmina Słońsk | 4 797 | 4 737 | 4 748 | 4 733 | 4 774 | 14% | 99,9% |
| Gmina Sulęcín | 15 947 | 15 912 | 15 814 | 15 745 | 15 633 | 45% | 99,5% |
| Gmina Torzym | 6 817 | 6 848 | 6 847 | 6 828 | 6 734 | 19% | 99,7% |

Źródło: opracowanie własne na podstawie danych GUS.

Analizując strukturę wiekową ludności Gminy, zauważa się stopniowe starzenie się społeczeństwa. Jest to sytuacja typowa dla wielu gmin w kraju. W 2020 roku wskaźnik senioralnego obciążenia demograficznego (ludność w wieku poprodukcyjnym w stosunku do ludności w wieku produkcyjnym) był wyższy w Gminie niż w powiecie i województwie, a dynamika wzrostu tego wskaźnika, w latach 2016-2020, wyniosła 124%.

Tabela 2. Wskaźniki demograficzne dla Gminy Słońsk w 2016 i 2020 roku

| JST | mieszkańcy w wieku kreatywnym ¹ (%) | | | senioralne obciążenie demograficzne ² (%) | | |
|--------------------------|--|-------|----------|--|-------|----------|
| | 2016 | 2020 | dynamika | 2016 | 2020 | dynamika |
| woj. lubuskie | 15,60 | 13,50 | 87% | 22,30 | 27,40 | 123% |
| powiat sulęciński | 16,73 | 15,01 | 90% | 20,30 | 24,70 | 122% |
| Gmina Słońsk | 17,49 | 16,49 | 94% | 16,70 | 20,70 | 124% |

¹ ludność w wieku 25-34 lat w stosunku do ludności ogółem

² ludność w wieku poprodukcyjnym w stosunku do ludności w wieku produkcyjnym

Źródło: opracowanie własne na podstawie danych GUS.

Dodatkowo warto jest też zwrócić uwagę na wskaźnik mieszkańców w wieku kreatywnym (ludność w wieku 25-34 lat w stosunku do ludności ogółem). Jego wysoka wartość pozytywnie wpływa na Gminę, ponieważ wskazuje na liczbę mieszkańców, którzy mogą stanowić główną siłę napędową rozwoju ekonomicznego. W Gminie Słońsk udział osób w wieku kreatywnym jest wyższy niż średnia dla powiatu i województwa, choć od 2016 roku nastąpił nieznaczny spadek wskaźnika.

METODYKA WYZNACZENIA OBSZARU ZDEGRADOWANEGO I OBSZARU REWITALIZACJI

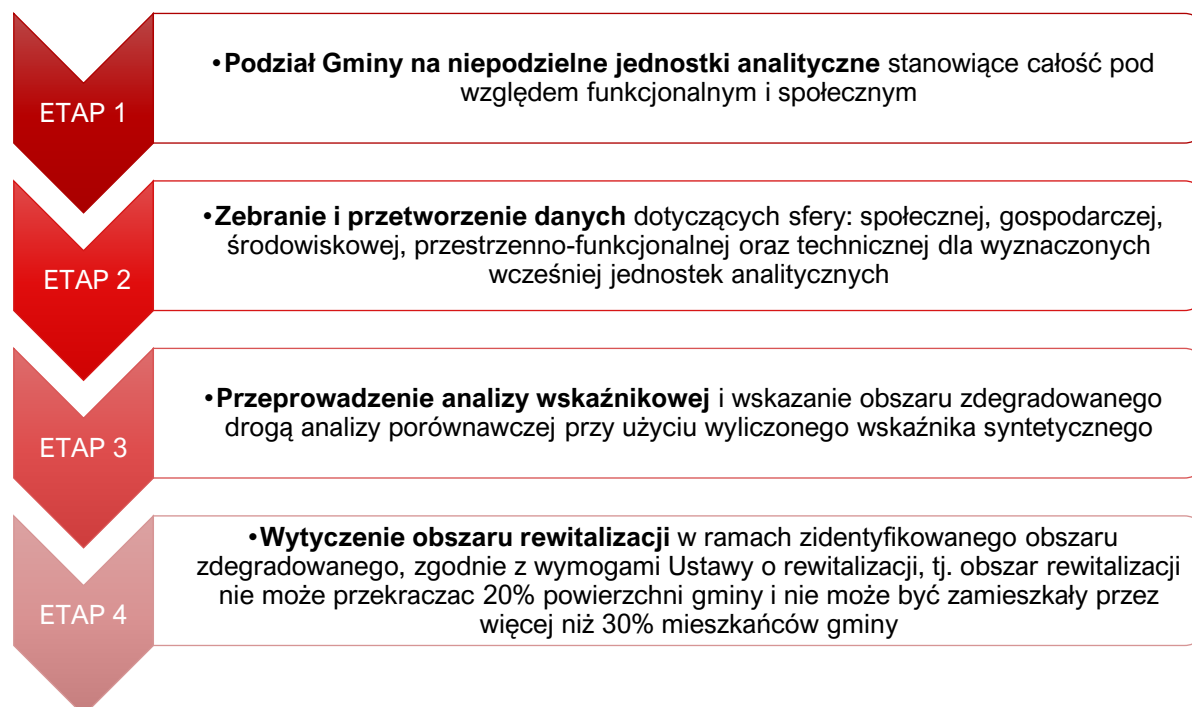
3.1 Metodyka prac przyjęta w procesie delimitacji obszarów zdegradowanych na terenie Gminy Słońsk

ETAPY PRAC

Opracowanie Diagnozy służącej wyznaczeniu obszaru zdegradowanego i obszaru rewitalizacji na terenie Gminy Słońsk oraz zawartej w niej procedury delimitacji, wykonano zgodnie z metodyką zapewniającą spełnienie wymogów Ustawy o rewitalizacji z dnia 9 października 2015 r. (t. j. Dz. U. z 2021 r. poz. 485.). W spójności z Ustawą pozostaje nie tylko zastosowana metodyka delimitacji, ale również sposób zbierania danych, ich przetwarzania oraz prezentacji.

Podczas opracowywania procedury delimitacji, korzystano także z wytycznych i rekomendacji zawartych w publikacji „Delimitacja – krok po kroku” zrealizowanej przez zespół pracowników Instytutu Rozwoju Miast pod redakcją Ministerstwa Infrastruktury i Budownictwa¹.

Metodyka przyjęta podczas procesu delimitacji obszarów zdegradowanych i obszarów rewitalizacji na terenie Gminy Słońsk zakładała czteroetapowy system pracy.



¹ Opracowanie zrealizowane przez Instytut Rozwoju Miast na zlecenie Ministerstwa Infrastruktury i Budownictwa Departamentu Polityki Przestrzennej w ramach umowy nr DPP-U-POWER-173/16, której przedmiotem było: Opracowanie merytoryczne publikacji z zakresu diagnozy i delimitacji obszarów zdegradowanych, ISBN 978-83-7610-653-3

METODA WYZNACZENIA OBSZARU ZDEGRADOWANEGO PRZY UŻYCIU WSKAŹNIKA SYNTETYCZNEGO

Do przeprowadzenia analizy wskaźnikowej konieczne było zagregowanie danych do poszczególnych jednostek analitycznych. Ze względu na to, że dobrane wskaźniki przedstawiane są w różnych jednostkach i przedziałach, ich porównywanie oparte na zasadach statystycznych pozostaje utrudnione. W przypadku analizy złożonych zjawisk, które opisuje się więcej niż jedną zmienną, pojawiają się problemy, jakie nie występują w analizach prostych dla jednej zmiennej.

Dla porównania stopnia natężenia zjawisk kryzysowych w poszczególnych jednostkach analitycznych konieczne jest opracowanie porównywalnego wskaźnika syntetycznego dla wszystkich pól podstawowych w całej Gminie Słońsk.

W pierwszym etapie analizy wskaźnikowej dokonana została **standaryzacja danych** służąca sprowadzeniu zmiennych o różnej wartości i jednostkach do wzajemnej porównywalności. Wiąże się ona z ustaleniem kierunku wpływu każdego ze wskaźników, czyli określeniem czy dany wskaźnik jest stymulantą, czy destymulantą. W pierwszym przypadku (stymulanta) – wysokie wartości wskaźnika powodują rozwój danej jednostki (np. liczba zarejestrowanych podmiotów gospodarczych na 100 osób w wieku produkcyjnym), natomiast w przypadku destymulanty – wysoka wartość badanego wskaźnika świadczy o sytuacji kryzysowej (np. udział osób długotrwale bezrobotnych w ogólnej liczbie bezrobotnych). Inaczej mówiąc, w przypadku stymulanty, wzrost wskaźnika oznacza pozytywny rezultat dla badanego zjawiska, natomiast w przypadku destymulanty – wzrost wartości zmiennej świadczy negatywnie o zjawisku. Z tego względu, w celu standaryzacji wskaźników posłużono się metodą wyrażoną wzorem:

$$t_{ij} = \frac{x_{ij} - \bar{x}_j}{s_j}, \text{ gdy zmienna jest stymulantą lub}$$

$$t_{ij} = \frac{x_{ij} - \bar{x}_j}{s_j} * (-1), \text{ gdy zmienna jest destymulantą,}$$

gdzie:

t_{ij} – standaryzowana wartość wskaźnika j dla jednostki analitycznej i ,

x_{ij} – wartość wskaźnika j dla jednostki analitycznej i ,

\bar{x}_j – średnia arytmetyczna wskaźnika j ,

s_j – odchylenie standardowe wskaźnika j .

Dzięki zastosowaniu takiego rozwiązania, wartości większe od średniej dla całej Gminy po standaryzacji będą przyjmowały wartość dodatnią (korzystniejszą dla danej jednostki analitycznej), natomiast wartości mniejsze od średniej – wartość ujemną (niekorzystną dla danej jednostki analitycznej). Im niższa jest wartość standaryzowanego wskaźnika tym poziom koncentracji negatywnego zjawiska w danej jednostce analitycznej jest większy.

Ostatni etap wyznaczenia obszaru zdegradowanego zakładał określenie natężenia negatywnego zjawiska w każdej ze sfer przy użyciu jednej wartości **wskaźnika syntetycznego**, który stanowił sumę wszystkich wskaźników cząstkowych. Wartość wskaźnika syntetycznego odpowiadała na pytanie, czy dana jednostka analityczna znajduje się w stanie kryzysowym.

Wysokie wartości wskaźnika świadczą o pozytywnym obrazie zjawisk w danej jednostce, natomiast niskie ukazują koncentrację zjawisk kryzysowych. W celu uzyskania wartości wskaźnika syntetycznego posłużono się wzorem:

$$P_i = \sum_{i=1}^n t_{ij}$$

gdzie:

P_i – syntetyczny wskaźnik negatywnych zjawisk

n – liczba wskaźników

t_{ij} – wartość wskaźnika j dla jednostki analitycznej i

Zgodnie z przyjętą metodyką do obszaru zdegradowanego włączone mogą zostać wszystkie te jednostki analityczne, których wskaźnik syntetyczny jest ujemny (mniejszy niż 0) w sferze społecznej oraz w co najmniej jednej z pozostałych sfer. Im niższe wartości przyjmuje wskaźnik syntetyczny tym poziom negatywnych zjawisk w danej sferze jest większy.

Spośród wyznaczonych obszarów zdegradowanych, wytyczono obszar rewitalizacji, który zgodnie z wymogami Ustawy o rewitalizacji, nie może przekraczać 20% powierzchni Gminy i nie może być zamieszkały przez więcej niż 30% mieszkańców Gminy.

3.2 Podział Gminy Słońsk na jednostki analityczne

Zgodnie z przedstawioną w powyższym rozdziale metodyką prac, przyjętą w procesie delimitacji obszarów zdegradowanych, etap pierwszy dotyczył podziału Gminy Słońsk na niepodzielne jednostki analityczne, stanowiące całość pod względem funkcjonalnym

i społecznym. To umożliwiło zebranie i przetworzenie w kolejnym kroku danych opisujących sferę: społeczną, gospodarczą, środowiskową, przestrzenno-funkcjonalną oraz techniczną.

Wyznaczone w procesie delimitacji jednostki analityczne odzwierciedlają specyfikę danego terenu, ze szczególnym uwzględnieniem funkcji dominującej, a także sposobu zagospodarowania przestrzennego. Ważnym było również, aby w trakcie dokonywania podziału, uwzględnić intensywność użytkowania danego obszaru. Tak wypracowany podział sprawił, że dokonana w kolejnych etapach porównawcza analiza wskaźnikowa, przeprowadzona została w sposób uwzględniający różnicowanie przestrzenne Gminy.

W procesie prac nad podziałem Gminy na jednostki analityczne skorzystano z następujących źródeł danych:

- ✓ granice Gminy,
- ✓ granice sołectw,
- ✓ inne granice (granice okręgów wyborczych),
- ✓ obszar zabudowy,
- ✓ użytkowanie terenu,
- ✓ struktura użytkowania gruntów,
- ✓ funkcje terenu,
- ✓ wody powierzchniowe,
- ✓ obszary cenne przyrodniczo,
- ✓ główne ciągi komunikacyjne.

W trakcie dokonywania podziału Gminy Słońsk na jednostki analityczne skorzystano z istniejącego już podziału administracyjnego, wyznaczając tym samym na obszarze Gminy 14 jednostek analitycznych odpowiadającym obowiązującemu podziałowi ewidencyjnemu: **Budzigniew, Chartów, Jamno, Głuchowo, Grodzisk, Lemierzyce, Lemierzycko, Ownice, Polne, Przyborów** oraz **Słońsk** (4 jednostki analityczne). Miejscowość Głuchowo-Kolonia dołączono do odpowiadającej jej jednostki.

W przypadku miejscowości Słońsk, która skupia na swoim obszarze większość ludności Gminy dokonano podziału na 4 mniejsze jednostki: Słońsk 1, Słońsk 2, Słońsk 3, Słońsk 4, **gdzie za granicę rozdzielającą przyjęto przebieg głównych ciągów komunikacyjnych oraz rzekę Łęcza**. Podział ten podyktowany został kryterium ustawowym wyrażonym w art. 10 ust. 2 Ustawy o rewitalizacji, który brzmi: „Obszar rewitalizacji nie może być większy niż 20% powierzchni Gminy oraz zamieszkały przez więcej niż 30% liczby mieszkańców Gminy”.

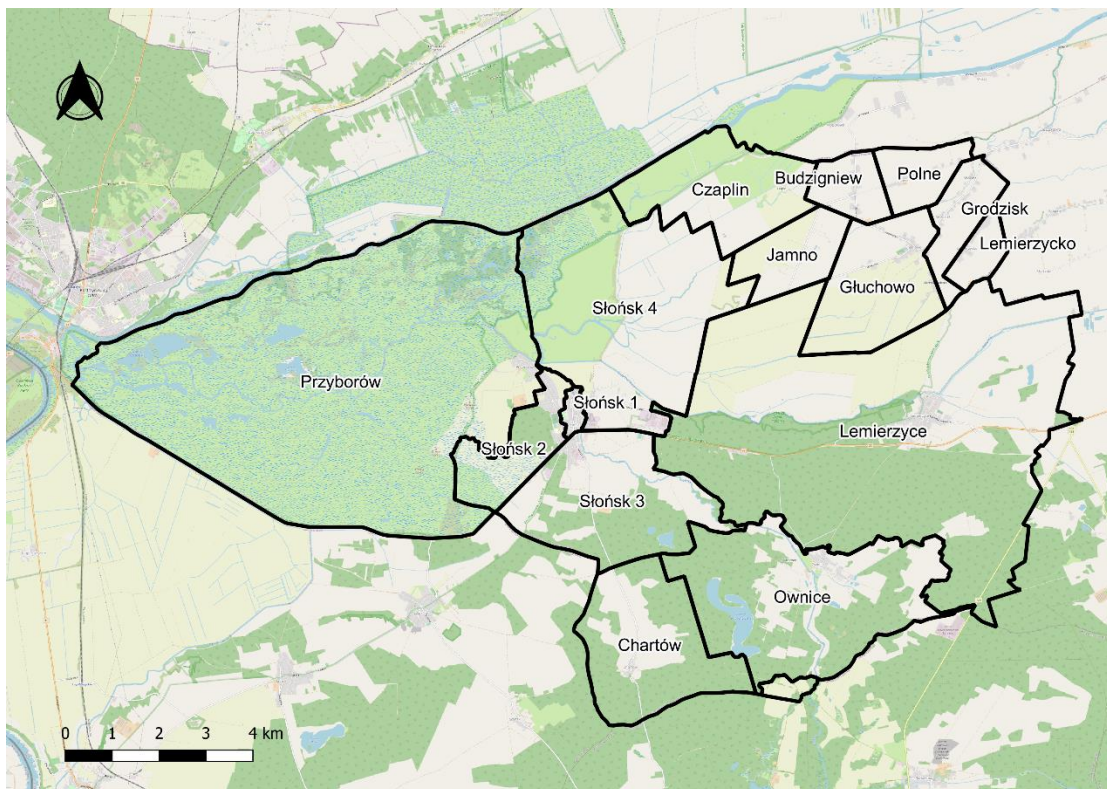
Tym samym podział Gminy Słońsk na jednostki analityczne przeprowadzony został w sposób uwzględniający podział administracyjny z uwzględnieniem zdefiniowanych głównych ciągów komunikacyjnych. Wyznaczone jednostki zachowały wewnętrzną spójność funkcjonalną.

Szczegółowe dane dotyczące wyodrębnionych jednostek analitycznych dla Gminy Słońsk przedstawione zostały w poniższej tabeli.

Tabela 3. Jednostki analityczne wyznaczone na terenie Gminy Słońsk

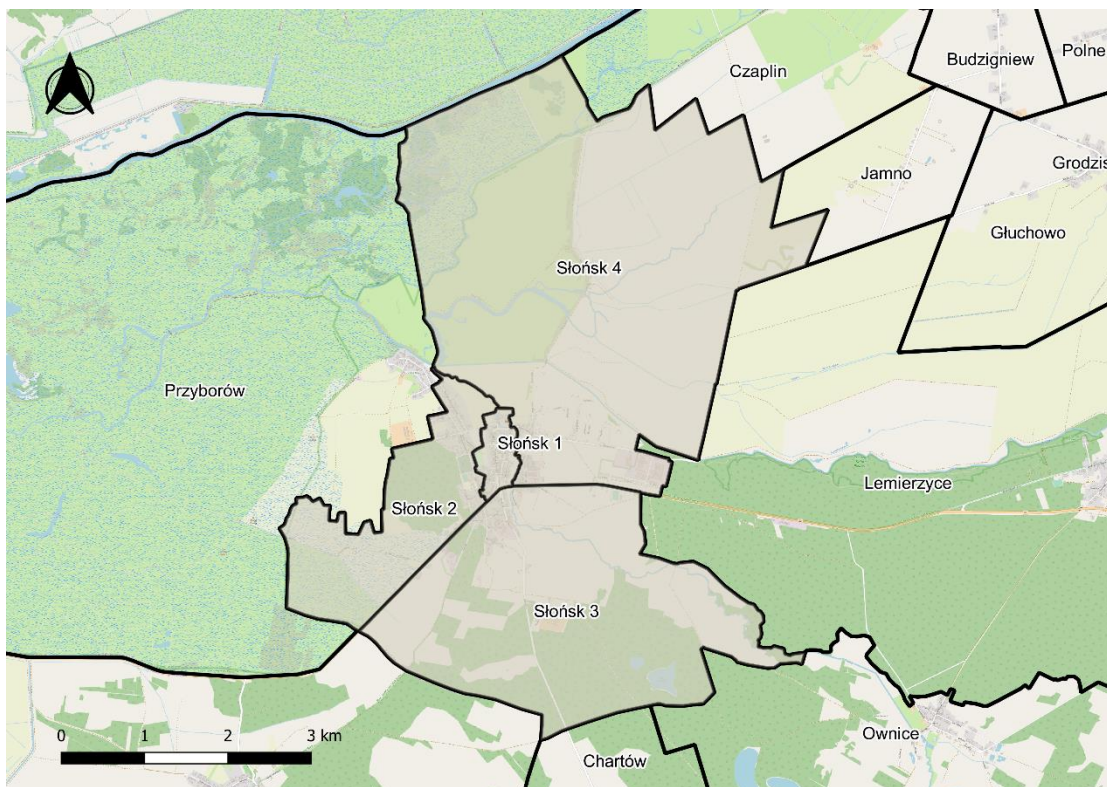
| Jednostka analityczna | | Powierzchnia jednostki (km ²) | Udział w całkowitej powierzchni Gminy (%) | Liczba mieszkańców | Udział w całkowitej liczbie mieszkańców Gminy (%) |
|-----------------------|-------------|---|---|--------------------|---|
| Lp. | Nazwa | | | | |
| 1 | Budzigniew | 1,96 | 1,2% | 56 | 1,2% |
| 2 | Chartów | 8,56 | 5,4% | 93 | 1,9% |
| 3 | Jamno | 9,94 | 6,3% | 132 | 2,8% |
| 4 | Głuchowo | 6,29 | 4,0% | 192 | 4,0% |
| 5 | Grodzisk | 2,44 | 1,5% | 109 | 2,3% |
| 6 | Lemierzyce | 39,39 | 24,8% | 622 | 13,0% |
| 7 | Lemierzycko | 1,23 | 0,8% | 38 | 0,8% |
| 8 | Ownice | 13,66 | 8,6% | 303 | 6,3% |
| 9 | Polne | 2,09 | 1,3% | 80 | 1,7% |
| 10 | Przyborów | 43,43 | 27,4% | 205 | 4,3% |
| 11 | Słońsk 1 | 0,43 | 0,3% | 1 198 | 25,1% |
| 12 | Słońsk 2 | 3,42 | 2,2% | 717 | 15,0% |
| 13 | Słońsk 3 | 9,05 | 5,7% | 750 | 15,7% |
| 14 | Słońsk 4 | 16,70 | 10,5% | 281 | 5,9% |

Źródło: opracowanie własne.



Ryc. 3. Jednostki analityczne na terenie Gminy Stońsk

Źródło: opracowanie własne.



Ryc. 4. Podział Stońska na jednostki analityczne

Źródło: opracowanie własne.

Miejscowość Słońsk podzielona została na cztery mniejsze jednostki analityczne. Zakres przestrzenny tych jednostek przedstawia się następująco:

- **Słońsk 1:** pl. Rynkowy, ul. 3 lutego, ul. Ciesielska, ul. Graniczna, ul. Mała, ul. Ogrodowa, ul. Paderewskiego, ul. Parkowa, ul. Prosta, ul. Puszkina, ul. Rybacka, ul. Sikorskiego, ul. Plac Wolności, ul. Zielona, pl. Zamkowy,
- **Słońsk 2:** ul. Dębowa, ul. 3 lutego, ul. Krucza, ul. Leśna, ul. Lipowa, ul. Marszałka Józefa Piłsudskiego, ul. Mickiewicza, ul. Piastowska, ul. Sienkiewicza, ul. Topolowa, ul. Wiejska,
- **Słońsk 3:** ul. 3 lutego, ul. 3 maja, ul. Kolejowa, ul. Matejki, ul. Moniuszki, ul. Morska, ul. Piękna, ul. Przyjemna, ul. Słoneczna, ul. Tkacka,
- **Słońsk 4:** ul. 3 lutego, ul. Chopina, ul. Jana Pawła II, ul. Jaśminowa, ul. Miodowa, ul. Poniatowskiego, ul. Radosna, ul. Szpitalna, ul. Winna, ul. Wspólna, ul. Stacja pomp, ul. Kwiatowa,

Dane wyjściowe, które przyporządkowano dla ulic położonych na obszarze kilku jednostek analitycznych, zostały rozdzielone proporcjonalnie do odcinka ulicy znajdującej się w danej jednostce analitycznej.

3.3 Wybór wskaźników służących dokonaniu analizy wskaźnikowej wskazanych jednostek analitycznych

ZJAWISKA KRYZYSOWE

Celem analizy wskaźnikowej wskazanych jednostek analitycznych dokonanej w dalszej części Diagnozy była identyfikacja lokalnych problemów rozwojowych, występujących na obszarze Gminy, tj. przedstawienie, a następnie zbadanie natężenia zjawisk kryzysowych występujących na terenie Gminy Słońsk.

Na potrzeby przedmiotowej analizy zebrano dane umożliwiające zbadanie sfery społecznej – poziomu bezrobocia, ubóstwa, przestępczości, a także aktywności społecznej.

W sferze gospodarczej zbadano przede wszystkim aktywność gospodarczą w poszczególnych jednostkach analitycznych, z kolei w sferze środowiskowej przeanalizowano pokrycie budynków szkodliwymi dla zdrowia i środowiska włóknami azbestowymi.

W sferze technicznej oraz sferze przestrzenno-funkcjonalnej zbadano dostępność infrastruktury publicznej (w tym parków, terenów zielonych, placów zabaw i obiektów sportowych) oraz stan techniczny jej elementów.

POZYSKANIE DANYCH

Proces analityczny, oparty na agregowaniu informacji w obrębie jednostek analitycznych, przeprowadzono z wykorzystaniem danych ilościowych, uzyskanych z rejestrów instytucji samorządowych oraz oddziałów instytucji funkcjonujących na terenie Gminy Słońsk:

- Urzędu Gminy Słońsk,
- Komendy Powiatowej Policji w Sulęcinie,
- Gminnego Ośrodka Pomocy Społecznej,
- Powiatowego Urzędu Pracy,
- Głównego Urzędu Statystycznego (Bank Danych Lokalnych).

Dane wyjściowe służące zdiagnozowaniu zjawisk kryzysowych w poszczególnych jednostkach analitycznych pozyskane od wyżej wymienionych instytucji przekształcono na porównywalne wskaźniki obrazujące sytuację w danej sferze.

CHARAKTER DANYCH

Podczas doboru wskaźników dokonano ich jednoczesnego rozróżnienia na stymulanty i destymulanty, określając tym samym, czy wysokie wartości wskaźnika powodują rozwój danej jednostki urbanistycznej (np. liczba podmiotów gospodarczych wpisanych do REGON – STYMULANTA), czy też prowadzą do kryzysu (np. liczba popełnionych czynów zabronionych – DESTYMULANTA). Innymi słowy w przypadku, gdy wskaźnik stymulanty wzrasta, mówi się o pozytywnych zmianach zjawiska, natomiast gdy wzrasta wskaźnik destymulanty rezultatem są negatywne zmiany.

ZAKRES CZASOWY

Wszystkie zawarte w Diagnozie wskaźniki posiadają informacje o zakresie czasowym jakiego ten wskaźnik dotyczy. Ma to na celu uszczegółowienie i doprecyzowanie występowania (trwania) danego zjawiska kryzysowego. Większość obliczanych wskaźników zawiera dane z 2020 roku.

Zestawienie wskaźników użytych podczas analizy służącej zdiagnozowaniu zjawisk kryzysowych w poszczególnych jednostkach analitycznych zaprezentowane zostało w poniższej tabeli.

Tabela 4. Spis wskaźników wybranych w celu dokonaniu analizy wskaźnikowej wskazanych jednostek analitycznych – SFERA SPOŁECZNA

| SFERA SPOŁECZNA | | | | |
|-------------------|--|--|-----------------------------|----------------------------|
| Zjawisko | Wskaźnik/miernik | Źródło danych | Stymulanta/ Destymulanta | Zakres czasowy |
| BEZROBOCIE | Liczba osób bezrobotnych na 100 mieszkańców | Powiatowy Urząd Pracy w Poznaniu, Urząd Gminy Słońsk | Destymulanta | według stanu na 31.12.2020 |
| | Udział osób długotrwale bezrobotnych w ogólnej liczbie bezrobotnych | Powiatowy Urząd Pracy w Poznaniu | Destymulanta | według stanu na 31.12.2020 |
| | Udział osób długotrwale bezrobotnych w liczbie osób w wieku produkcyjnym | Powiatowy Urząd Pracy w Poznaniu, Urząd Gminy Słońsk | Destymulanta | według stanu na 31.12.2020 |

| | | | | |
|---|---|--|--------------|----------------------------|
| UBÓSTWO | Odsetek osób korzystających z pomocy społecznej z tytułu ubóstwa w ogólnej liczbie korzystających z pomocy społecznej | Gminny Ośrodek Pomocy Społecznej w Słońsku | Destymulanta | w 2020 r. |
| | Odsetek osób korzystających z pomocy społecznej dotkniętych problemem alkoholizmu w ogólnej liczbie mieszkańców | Gminny Ośrodek Pomocy Społecznej w Słońsku, Urząd Gminy Słońsk | Destymulanta | w 2020 r. |
| | Odsetek osób korzystających z pomocy społecznej dotkniętych problemem alkoholizmu w ogólnej liczbie korzystających z pomocy społecznej | Gminny Ośrodek Pomocy Społecznej w Słońsku | Destymulanta | w 2020 r. |
| | Kwota wypłaconych zasiłków w przeliczeniu na liczbę rodzin korzystających z pomocy społecznej | Gminny Ośrodek Pomocy Społecznej w Słońsku | Destymulanta | w 2020 r. |
| PRZESTĘPCZOŚĆ | Liczba stwierdzonych przestępstw na 1000 mieszkańców | Komenda Powiatowa Policji w Sulęcinie, Urząd Gminy Słońsk | Destymulanta | w 2020 r. |
| | Liczba stwierdzonych przestępstw i wykroczeń (poza zdarzeniami drogowymi i przestępstwami gospodarczymi) w tym czyny karalne nieletnich na 1000 mieszkańców | Komenda Powiatowa Policji w Sulęcinie, Urząd Gminy Słońsk | Destymulanta | w 2020 r. |
| OSOBY ZE SZCZEGÓLNYMI POTRZEBAMI | Odsetek osób korzystających z pomocy społecznej z tytułu długotrwałej lub ciężkiej choroby w ogólnej liczbie mieszkańców | Gminny Ośrodek Pomocy Społecznej w Słońsku, Urząd Gminy Słońsk | Destymulanta | w 2020 r. |
| | Odsetek osób korzystających z pomocy społecznej z tytułu długotrwałej lub ciężkiej choroby w ogólnej liczbie korzystających z pomocy społecznej | Gminny Ośrodek Pomocy Społecznej w Słońsku | Destymulanta | w 2020 r. |
| KAPITAŁ LUDZKI | Udział osób w wieku przedprodukcyjnym w ogólnej liczbie ludności | Urząd Gminy Słońsk | Stymulanta | według stanu na 31.12.2020 |
| | Ludność w wieku poprodukcyjnym na 100 osób w wieku produkcyjnym | Urząd Gminy Słońsk | Destymulanta | według stanu na 31.12.2020 |
| | Udział osób w wieku poprodukcyjnym w ogólnej liczbie ludności | Urząd Gminy Słońsk | Destymulanta | według stanu na 31.12.2020 |

| | | | | |
|----------------------------|--|--------------------|------------|----------------------------|
| AKTYWNOŚĆ SPOŁECZNA | Liczba fundacji, stowarzyszeń i organizacji społecznych na 100 mieszkańców | Urząd Gminy Słońsk | Stymulanta | według stanu na 31.12.2020 |
| | Liczba kół gospodyń wiejskich na 100 mieszkańców | Urząd Gminy Słońsk | Stymulanta | według stanu na 31.12.2020 |

Źródło: opracowanie własne.

Tabela 5. Spis wskaźników wybranych w celu dokonaniu analizy wskaźnikowej wskazanych jednostek analitycznych – SFERA GOSPODARCZA, ŚRODOWISKOWA, PRZESTRZENNO-FUNKCJONALNA i TECHNICZNA

| SFERA GOSPODARCZA | | | | |
|---|--|--------------------|-----------------------------|----------------------------|
| Zjawisko | Wskaźnik/miernik | Źródło danych | Stymulanta/ Destymulanta | Zakres czasowy |
| AKTYWNOŚĆ GOSPODARCZA | Liczba wyrejestrowanych podmiotów gospodarczych w 2020 roku na 100 mieszkańców | Urząd Gminy Słońsk | Destymulanta | w 2020 r. |
| | Liczba wyrejestrowanych podmiotów gospodarczych w 2020 roku na 100 osób w wieku produkcyjnym | Urząd Gminy Słońsk | Destymulanta | w 2020 r. |
| SFERA ŚRODOWISKOWA | | | | |
| Zjawisko | Wskaźnik/miernik | Źródło danych | Stymulanta/ Destymulanta | Zakres czasowy |
| POKRYCIE AZBESTEM | Liczba budynków mieszkalnych pokrytych płytami azbestowocementowymi w ogólnej liczbie budynków | Urząd Gminy Słońsk | Destymulanta | według stanu na 31.12.2020 |
| | Liczba budynków mieszkalnych pokrytych płytami azbestowocementowymi na 100 mieszkańców | Urząd Gminy Słońsk | Destymulanta | według stanu na 31.12.2020 |
| | Powierzchnia materiałów zawierających azbest na 100 budynków | Urząd Gminy Słońsk | Destymulanta | według stanu na 31.12.2020 |
| | Powierzchnia materiałów zawierających azbest na 100 mieszkańców | Urząd Gminy Słońsk | Destymulanta | według stanu na 31.12.2020 |
| SFERA PRZESTRZENNO-FUNKCJONALNA | | | | |
| Zjawisko | Wskaźnik/miernik | Źródło danych | Stymulanta/ Destymulanta | Zakres czasowy |
| DOSTĘPNOŚĆ TERENÓW ZIELENI | Powierzchnia ogólnodostępnych zieleni na 100 mieszkańców | Urząd Gminy Słońsk | Stymulanta | według stanu na 31.12.2020 |
| DOSTĘPNOŚĆ INFRASTRUKTURY PUBLICZNEJ | Liczba obiektów infrastruktury sportowej na 100 mieszkańców | Urząd Gminy Słońsk | Stymulanta | według stanu na 31.12.2020 |
| | Liczba ogólnodostępnych placów zabaw (bez szkolnych) na 100 mieszkańców | Urząd Gminy Słońsk | Stymulanta | według stanu na 31.12.2020 |
| SFERA TECHNICZNA | | | | |
| Zjawisko | Wskaźnik/miernik | Źródło danych | Stymulanta/ Destymulanta | Zakres czasowy |
| STAN TECHNICZNY PRZESTRZENI PUBLICZNEJ | Liczba budynków mieszkalnych w złym stanie technicznym w ogólnej liczbie budynków | Urząd Gminy Słońsk | Destymulanta | według stanu na 31.12.2020 |

| | | | | |
|--|---|--------------------|--------------|----------------------------|
| | Liczba budynków mieszkalnych w złym stanie technicznym na 100 mieszkańców | Urząd Gminy Słońsk | Destymulanta | według stanu na 31.12.2020 |
| | Odsetek obiektów komunalnych wymagających remontów w ogólnej liczbie budynków komunalnych | Urząd Gminy Słońsk | Destymulanta | według stanu na 31.12.2020 |
| | Liczba obiektów przestrzeni publicznej w złym stanie technicznym na 100 mieszkańców | Urząd Gminy Słońsk | Destymulanta | według stanu na 31.12.2020 |

Źródło: opracowanie własne.

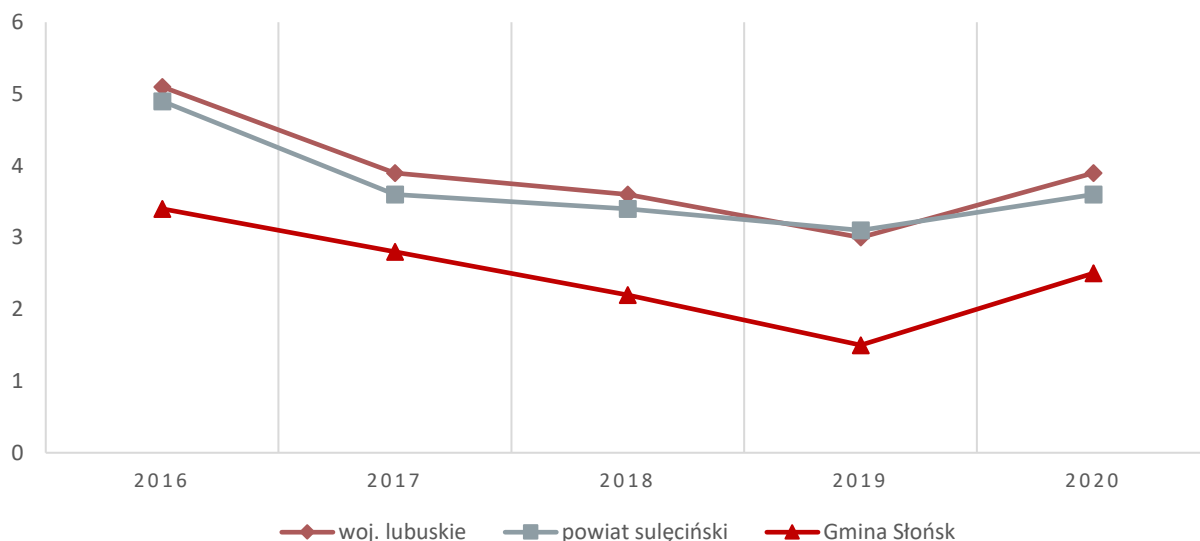
ANALIZA WSKAŹNIKOWA JEDNOSTEK ANALITYCZNYCH

4.1 Sfera społeczna

BEZROBOCIE

Procesem społeczno-gospodarczym, który charakteryzuje poprawa najważniejszych wskaźników mierzących warunki życia jest rozwój gospodarczy. Pojęcie rozwoju obejmuje swym zakresem zmiany ilościowe np. wzrost zatrudnienia, dochodów, konsumpcji oraz zmiany jakościowe m.in. zmiany w strukturze PKB oraz zatrudnieniu. Zatem rozwój gospodarczy związany jest ściśle z rynkiem pracy. Brak możliwości podjęcia stałego zatrudnienia skutkuje bezrobociem, które doprowadza do pogorszenia sytuacji materialnej rodziny. Skutki bezrobocia w postaci braku środków finansowych na podstawowe potrzeby mają bezpośredni wpływ na jakość życia mieszkańców.

Poniższa rycina przedstawia kształtowanie się udziału bezrobotnych zarejestrowanych w liczbie ludności w wieku produkcyjnym zamieszkujących Gminę Słońsk. Dane te zestawiono ze średnimi dla powiatu i województwa w latach 2016-2020. W latach 2016-2019 w przypadku Gminy Słońsk zauważyć można byłoby malejący trend w zakresie liczby bezrobotnych zarejestrowanych (z poziomu 3,4% w roku 2016, do poziomu 1,5% w roku 2019). Jednak w 2020 nastąpiło odwrócenie spadkowego trendu w tym zakresie i liczba osób pozostających bez stałego miejsca zatrudnienia zaczęła ponownie rosnąć do poziomu 2,5% w roku 2020. Jednocześnie podobną tendencję w zakresie kształtowania się poziomu bezrobocia można było zauważyć w całym powiecie sulęcińskim oraz województwie lubuskim. Wśród głównych powodów wzrostu stopy bezrobocia można wskazać epidemię COVID19 i związane z nią ograniczenia m.in. zamrożenie gospodarki.



Ryc. 5. Udział bezrobotnych zarejestrowanych w liczbie ludności w wieku produkcyjnym w Gminie Słońsk na tle powiatu i województwa

Źródło: opracowanie własne na podstawie danych GUS.

Poniższa analiza wskaźnikowa zawiera dane dotyczące kształtowania się zjawiska bezrobocia w poszczególnych jednostkach analitycznych Gminy Słońsk. Zjawisko bezrobocia zbadano za pomocą następujących wskaźników: liczba osób bezrobotnych na 100 mieszkańców, udział osób długotrwale bezrobotnych w ogólnej liczbie bezrobotnych oraz udział osób długotrwale bezrobotnych w liczbie osób w wieku produkcyjnym.

Najtrudniejsza sytuacja odnotowana została w jednostkach Chartów, Głuchowo, Grodzisk, Przyborów i Słońsk 4. Jednostki te charakteryzowały się największą liczbą osób bezrobotnych w przeliczeniu na 100 mieszkańców. Na wysokim poziomie, bo aż ponad 50% kształtował się również udział osób długotrwale bezrobotnych (osoby pozostające zarejestrowane w urzędzie pracy ponad 12 miesięcy w ciągu 2 lat) w ogólnej liczbie bezrobotnych. Wśród omawianych jednostek analitycznych na podobnym poziomie kształtował się również udział osób długotrwale bezrobotnych w liczbie osób w wieku produkcyjnym. Najwięcej osób długotrwale bezrobotnych w liczbie osób w wieku produkcyjnym występowało w jednostce Przyborów oraz Chartów. Szczegółową analizę przedstawia poniższa tabela.

Tabela 6. Analiza wskaźnikowa sfery społecznej w obszarze bezrobocia

| Jednostka analityczna | BEZROBOCIE | | | | | |
|-----------------------|---|---------------|---|---------------|--|---------------|
| | Liczba osób bezrobotnych na 100 mieszkańców | | Udział osób długotrwale bezrobotnych w ogólnej liczbie bezrobotnych | | Udział osób długotrwale bezrobotnych w liczbie osób w wieku produkcyjnym | |
| | wskaźnik | standaryzacja | wskaźnik | standaryzacja | wskaźnik | standaryzacja |
| Budzigniew | 0,00 | 1,436 | 0,0% | 1,004 | 0,0% | 0,897 |
| Chartów | 3,23 | -1,697 | 33,3% | -0,538 | 1,9% | -1,624 |
| Jamno | 0,00 | 1,436 | 0,0% | 1,004 | 0,0% | 0,897 |
| Głuchowo | 3,13 | -1,599 | 0,0% | 1,004 | 0,0% | 0,897 |
| Grodzisk | 1,83 | -0,346 | 50,0% | -1,309 | 1,4% | -0,933 |
| Lemierzyce | 2,41 | -0,906 | 26,7% | -0,229 | 1,0% | -0,426 |
| Lemierzycko | 0,00 | 1,436 | 0,0% | 1,004 | 0,0% | 0,897 |
| Ownice | 0,99 | 0,474 | 0,0% | 1,004 | 0,0% | 0,897 |
| Polne | 1,25 | 0,222 | 0,0% | 1,004 | 0,0% | 0,897 |
| Przyborów | 2,44 | -0,933 | 60,0% | -1,772 | 2,2% | -2,094 |
| Słońsk 1 | 1,48 | -0,001 | 21,2% | 0,023 | 0,5% | 0,228 |
| Słońsk 2 | 0,94 | 0,524 | 33,3% | -0,538 | 0,5% | 0,262 |
| Słońsk 3 | 1,40 | 0,075 | 23,8% | -0,097 | 0,5% | 0,181 |
| Słońsk 4 | 1,60 | -0,119 | 55,6% | -1,566 | 1,4% | -0,974 |

Źródło: opracowanie własne.

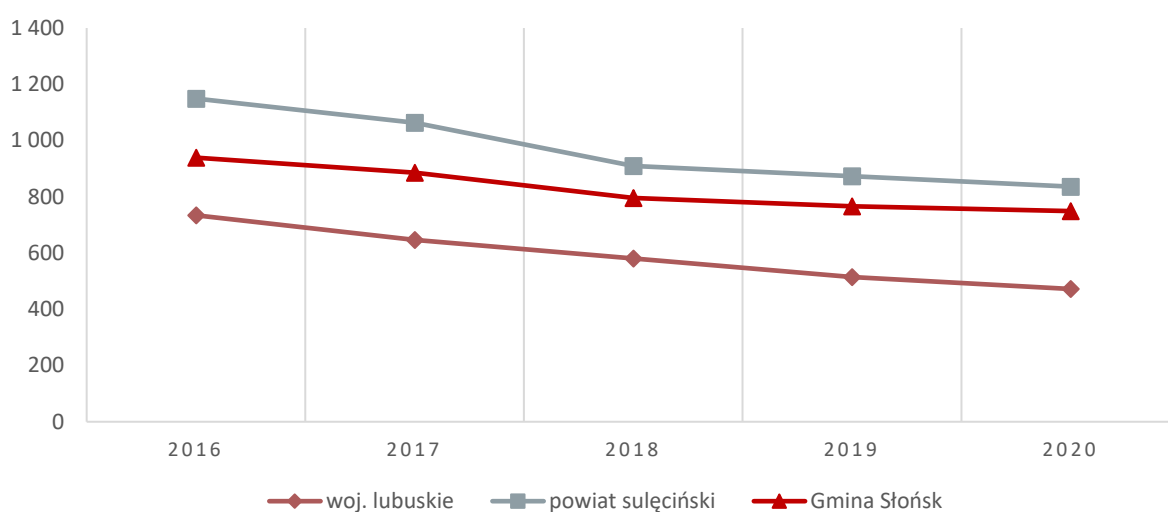
UBÓSTWO

Na terenie Gminy Słońsk usługi społeczne świadczy Gminny Ośrodek Pomocy Społecznej, położony przy ul. Sikorskiego 10 w Słońsku. GOPS jest jednostką organizacyjną pomocy społecznej działającą w formie jednostki budżetowej Gminy Słońsk. W szczególności zajmuje się zaspokajaniem niezbędnych potrzeb życiowych osób i rodzin oraz umożliwieniem bytowania w warunkach odpowiadających godności człowieka. Do zadań GOPS należy w szczególności:

- przyznawanie i wypłacanie przewidzianych ustawą o pomocy społecznej świadczeń,
- realizacja rządowych programów pomocy społecznej i gminnych programów ostonowych,
- realizacja programów współfinansowanych ze środków unijnych,
- realizacja zadań wynikających z przepisów prawa.

W 2020 roku Gminny Ośrodek Pomocy Społecznej objął pomocą 154 rodziny, w tym 354 osoby. Świadczenia pieniężne udzielane przez GOPS ze względu na powody przyznania pomocy przydzielono: w przypadku problemu bezrobocia – 87 rodzinom, w przypadku niepełnosprawności – 45 rodzinom, a także 38 rodzinom w przypadku innych problemów społecznych.

Gminny Ośrodek Pomocy Społecznej w Słońsku daje osobom samotnym oraz rodzinom możliwość skorzystania z różnych form wsparcia. Wypłaca zasiłki stałe, okresowe, specjalne i inne, pozyskuje świadczenia pieniężne w ramach programów profilaktycznych, udziela ubezpieczeń zdrowotnych, przeprowadza procedurę związaną z udzieleniem „Niebieskiej Karty”, poza tym realizuje także zadania wynikające z innych ustaw, takich jak: ustawy o świadczeniach rodzinnych, o pomocy osobom uprawnionym do alimentów, ustawy o wsparciu kobiet w ciąży i rodzin „Za życiem” oraz ustawy o ustaleniu i wypłacie zasiłków dla opiekunów.



Ryc. 6. Beneficjenci środowiskowej pomocy społecznej na 10 tys. ludności w Gminie Słońsk na tle powiatu i województwa

Źródło: opracowanie własne na podstawie danych GUS.

Powyższa rycina przedstawia, jak kształtowała się liczba beneficjentów środowiskowej pomocy społecznej w Gminie Słońsk w latach 2016-2020 na tle powiatu i województwa. Liczba ta przeliczona została na 10 tys. mieszkańców. Zauważyć należy, iż liczba beneficjentów corocznie spada i jest to sytuacja charakterystyczna dla całego kraju. Dla Gminy Słońsk wskaźnik ten w analizowanych latach był niższy niż w powiecie, lecz wyższy niż w województwie.

Zjawisko ubóstwa opiera się na odniesieniu poziomu zaspokojenia potrzeb osób, rodzin, gospodarstw domowych do poziomu ich zaspokojenia przez innych członków społeczeństwa. Co oznacza, że charakteryzują je nadmierne rozpiętości w poziomie zaspokojenia potrzeb w społeczeństwie. Ubóstwo rozumiane jest także jako ograniczenie środków do życia, skutkujące obniżeniem poziomu życia poniżej poziomu akceptowanego w kraju zamieszkania.

Poniższa tabela przedstawia dane dotyczące kształtowania się zjawiska ubóstwa w poszczególnych jednostkach analitycznych Gminy Słońsk. Wśród analizowanych jednostek, zjawisko ubóstwa analizowane na podstawie 4 wskaźników zauważalne było przede wszystkim w jednostkach analitycznych Chartów, Słońsk 1 i Słońsk 2. Na ich obszarze negatywnie wypadły 2 z 4 badanych wskaźników i dotyczyły osób korzystających z pomocy społecznej dotkniętych problemem alkoholizmu. Innymi jednostkami, w których zaobserwowano negatywne zjawiska, takie jak wysoki odsetek osób korzystających z pomocy społecznej z tytułu ubóstwa w ogólnej liczbie korzystających z pomocy społecznej były: Ownice i Słońsk 4. Natomiast wysokim wskaźnikiem kwot wypłaconych zasiłków w przeliczeniu na liczbę rodzin korzystających z pomocy społecznej charakteryzowały się: Lemierzycko i Słońsk 3.

Tabela 7. Analiza wskaźnikowa sfery społecznej w obszarze ubóstwo

| Jednostka analityczna | UBÓSTWO | | | | | | | |
|-----------------------|---|---------------|---|---------------|--|---------------|---|---------------|
| | Odsetek osób korzystających z pomocy społecznej z tytułu ubóstwa w ogólnej liczbie korzystających z pomocy społecznej | | Odsetek osób korzystających z pomocy społecznej dotkniętych problemem alkoholizmu w ogólnej liczbie mieszkańców | | Odsetek osób korzystających z pomocy społecznej dotkniętych problemem alkoholizmu w ogólnej liczbie korzystających z pomocy społecznej | | Kwota wypłaconych zasiłków w przeliczeniu na liczbę rodzin korzystających z pomocy społecznej | |
| | wskaźnik | standaryzacja | wskaźnik | standaryzacja | wskaźnik | standaryzacja | wskaźnik | standaryzacja |
| Budzigniew | 0,0% | 1,113 | 0,0% | 0,401 | 0,0% | 0,408 | 493,00 | 1,197 |
| Chartów | 40,0% | -1,740 | 0,0% | 0,401 | 0,0% | 0,408 | 4 381,13 | -1,536 |
| Jamno | 0,0% | 1,113 | 0,0% | 0,401 | 0,0% | 0,408 | 283,33 | 1,345 |
| Głuchowo | 0,0% | 1,113 | 0,0% | 0,401 | 0,0% | 0,408 | 1 539,01 | 0,462 |
| Grodzisk | 23,1% | -0,533 | 0,0% | 0,401 | 0,0% | 0,408 | 1 894,50 | 0,212 |
| Lemierzyce | 14,3% | 0,094 | 0,0% | 0,401 | 0,0% | 0,408 | 3 372,61 | -0,827 |
| Lemierzycko | 0,0% | 1,113 | 0,0% | 0,401 | 0,0% | 0,408 | 4 571,00 | -1,670 |
| Ownice | 36,8% | -1,515 | 0,0% | 0,401 | 0,0% | 0,408 | 2 848,71 | -0,459 |
| Polne | 16,7% | -0,076 | 0,0% | 0,401 | 0,0% | 0,408 | 346,83 | 1,300 |
| Przyborów | 0,0% | 1,113 | 0,0% | 0,401 | 0,0% | 0,408 | 453,68 | 1,225 |
| Słońsk 1 | 13,8% | 0,132 | 0,2% | -2,905 | 3,2% | -2,315 | 1 798,62 | 0,279 |
| Słońsk 2 | 14,7% | 0,062 | 0,1% | -1,906 | 3,5% | -2,578 | 2 618,73 | -0,297 |
| Słońsk 3 | 25,3% | -0,689 | 0,0% | 0,401 | 0,0% | 0,408 | 3 662,07 | -1,031 |
| Słońsk 4 | 33,8% | -1,301 | 0,0% | 0,401 | 0,0% | 0,408 | 2 479,68 | -0,199 |

Źródło: opracowanie własne.

PRZESTĘPCZOŚĆ

Z uwagi na to iż Gmina Słońsk nie posiada na swoim terenie komisariatu policji, zapewnieniem bezpieczeństwa i porządku publicznego zajmuje się Komenda Powiatowa Policji w Sulęciniu. Obszar Gminy należy do rejonu nr 5, którego obsługuje jeden dzielnicowy, pełniący dyżury, w placówce, w Słońsku przy ul. Sikorskiego 10.

Na terenie Gminy Słońsk nie ma także Oddziału Państwowej Straży Pożarnej. Jednak na jej obszarze działają 2 jednostki Ochotniczej Straży Pożarnej: w Słońsku oraz w Lemierzycach. Jednostka OSP w Słońsku ujęta została w Krajowym Systemie Ratowniczo-Gaśniczym.

W celu zapewnienia oraz zwiększenia poziomu bezpieczeństwa mieszkańców oraz ich mienia, a także obiektów i miejsc publicznych, służy także monitoring wizyjny zainstalowany w Słońsku. Monitoring gminny stanowi ponad 40 kamer. Do najczęstszych przestępstw popełnianych na terenie Gminy należą kradzieże oraz dewastacje mienia.

Przestępczość rozumie się jako wszelkiego rodzaju czyny określone przez prawo jako zachowania niezgodne z normą prawną, popełnione na danym terenie w określonym czasie. Do ograniczania przestępczości służą m.in. działania takie jak: prowadzenie profilaktyki kryminalistycznej, racjonalna polityka karna, kontrola społeczna, współpraca społeczności lokalnych z odpowiednimi służbami oraz wpływ wychowawczy.

Przestępczość w Gminie Słońsk zbadana została na podstawie liczby stwierdzonych przestępstw na 1000 mieszkańców oraz liczby stwierdzonych przestępstw i wykroczeń (poza zdarzeniami drogowymi i przestępstwami gospodarczymi) w tym czynów karalnych nieletnich na 1000 mieszkańców.

Największą przestępczością, badaną na podstawie wybranych wskaźników, charakteryzowały się jednostki analityczne Przyborów, Słońsk 3 oraz Słońsk 4, a także Budzigniew i Głuchowo.

Tabela 8. Analiza wskaźnikowa sfery społecznej w obszarze przestępczość

| Jednostka analityczna | PRZESTĘPCZOŚĆ | | | |
|-----------------------|--|---------------|---|---------------|
| | Liczba stwierdzonych przestępstw na 1000 mieszkańców | | Liczba stwierdzonych przestępstw i wykroczeń (poza zdarzeniami drogowymi i przestępstwami gospodarczymi) w tym czyny karalne nieletnich na 1000 mieszkańców | |
| | wskaźnik | standaryzacja | wskaźnik | standaryzacja |
| Budzigniew | 17,86 | -1,741 | 0,00 | 0,819 |
| Chartów | 0,00 | 0,915 | 0,00 | 0,819 |
| Jamno | 0,00 | 0,915 | 0,00 | 0,819 |
| Głuchowo | 0,00 | 0,915 | 15,63 | -1,502 |
| Grodzisk | 0,00 | 0,915 | 0,00 | 0,819 |
| Lemierzyce | 9,65 | -0,520 | 17,68 | -1,808 |
| Lemierzyczo | 0,00 | 0,915 | 0,00 | 0,819 |
| Ownice | 0,00 | 0,915 | 0,00 | 0,819 |
| Połne | 0,00 | 0,915 | 0,00 | 0,819 |
| Przyborów | 14,63 | -1,261 | 14,63 | -1,355 |
| Słońsk 1 | 8,25 | -0,312 | 7,17 | -0,247 |
| Słońsk 2 | 6,76 | -0,090 | 2,50 | 0,447 |
| Słońsk 3 | 13,34 | -1,069 | 5,34 | 0,026 |
| Słońsk 4 | 15,65 | -1,413 | 14,23 | -1,295 |

Źródło: opracowanie własne.

OSOBY ZE SZCZEGÓLNYMI POTRZEBAMI

Zgodnie z Ustawą z dnia 19 lipca 2019 r. o zapewnianiu dostępności osobom ze szczególnymi potrzebami, za osobę ze szczególnymi potrzebami uznaje się osobę, która ze względu na swoje cechy zewnętrzne lub wewnętrzne, albo ze względu na okoliczności, w których się znajduje, musi podjąć dodatkowe działania lub zastosować dodatkowe środki w celu przezwyciężenia bariery, aby uczestniczyć w różnych sferach życia na zasadzie równości z innymi osobami. Osoby ze szczególnymi potrzebami, rozumiane zgodnie z zakresem dostępności, zdefiniowanym w Programie rządowym Dostępność Plus 2018-2025², to między innymi:

- osoby na wózkach inwalidzkich, poruszające się o kulach, o ograniczonej możliwości poruszania się;
- osoby niewidome i słabowidzące;

² Program rządowy: Dostępność Plus 2018-2025, Opracowanie: Ministerstwo Inwestycji i Rozwoju, ul. Wspólna 2/4, 00-926 Warszawa, www.muir.gov.pl

- osoby z niepełnosprawnością słuchu;
- osoby głuchoniewidome;
- osoby z niepełnosprawnością psychiczną i intelektualną;
- osoby starsze i osłabione chorobami;
- kobiety w ciąży;
- osoby z małymi dziećmi, w tym z wózkami dziecięcymi;
- osoby mające trudności w komunikowaniu się z otoczeniem (także z rozumieniem języka pisanego albo mówionego);
- osoby o nietypowym wzroście (w tym również dzieci);
- osoby z ciężkim lub nieporęcznym bagażem, towarem.

Analizę wskaźnikową dotyczącą sytuacji osób ze szczególnymi potrzebami przedstawia poniższa tabela.

Największy odsetek osób korzystających z pomocy społecznej z tytułu długotrwałej lub ciężkiej choroby w ogólnej liczbie mieszkańców został zanotowany w jednostce Chartów, Słońsk 4, Ownice oraz Lemierzycko. Natomiast największy odsetek osób korzystających z pomocy społecznej z tytułu długotrwałej lub ciężkiej choroby w ogólnej liczbie korzystających z pomocy społecznej wystąpił w jednostce Lemierzycko, Przyborów (50,0%) oraz Słońsk 4 (49,1%).

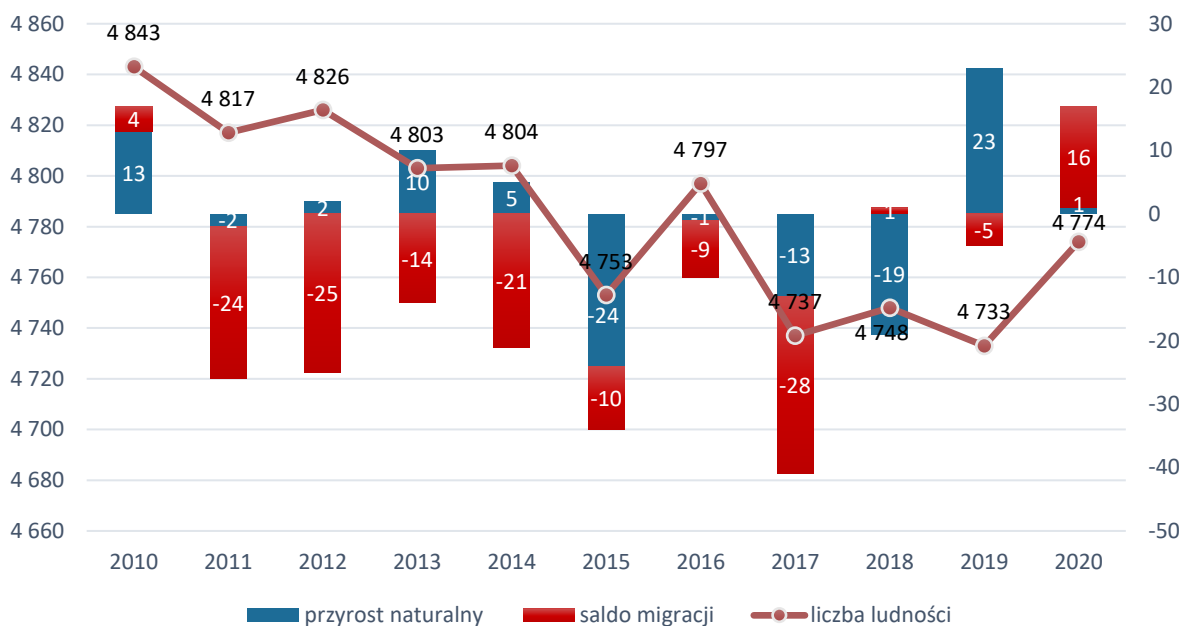
Tabela 9. Analiza wskaźnikowa sfery społecznej w obszarze osoby ze szczególnymi potrzebami

| Jednostka analityczna | OSOBY ZE SZCZEGÓLNYMI POTRZEBAMI | | | |
|-----------------------|--|---------------|---|---------------|
| | Odsetek osób korzystających z pomocy społecznej z tytułu długotrwałej lub ciężkiej choroby w ogólnej liczbie mieszkańców | | Odsetek osób korzystających z pomocy społecznej z tytułu długotrwałej lub ciężkiej choroby w ogólnej liczbie korzystających z pomocy społecznej | |
| | wskaźnik | standaryzacja | wskaźnik | standaryzacja |
| Budzigniew | 0,0% | 1,648 | 0,0% | 2,203 |
| Chartów | 4,3% | -2,108 | 36,4% | -0,451 |
| Jamno | 1,5% | 0,325 | 33,3% | -0,230 |
| Głuchowo | 1,0% | 0,738 | 25,0% | 0,378 |
| Grodzisk | 1,8% | 0,045 | 16,7% | 0,986 |
| Lemierzyce | 1,4% | 0,384 | 24,3% | 0,427 |
| Lemierzycko | 2,6% | -0,650 | 50,0% | -1,447 |
| Ownice | 3,3% | -1,234 | 32,3% | -0,152 |
| Polne | 1,3% | 0,556 | 16,7% | 0,986 |
| Przyborów | 1,5% | 0,370 | 50,0% | -1,447 |
| Słońsk 1 | 1,1% | 0,724 | 26,3% | 0,280 |
| Słońsk 2 | 1,2% | 0,599 | 37,5% | -0,534 |
| Słońsk 3 | 1,6% | 0,250 | 25,0% | 0,378 |
| Słońsk 4 | 3,8% | -1,645 | 49,1% | -1,379 |

Źródło: opracowanie własne.

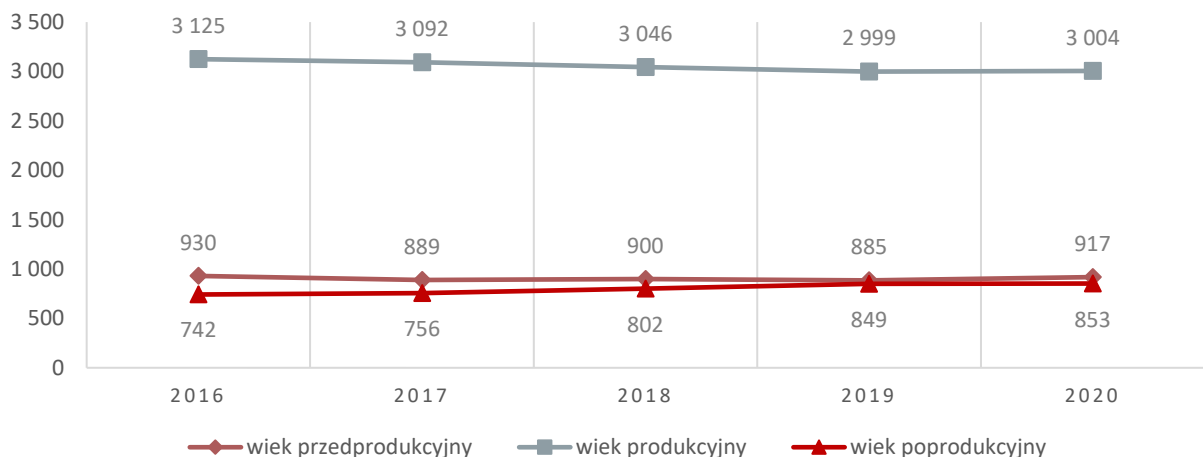
KAPITAŁ LUDZKI

Sytuacja demograficzna w Gminie Słońsk w ujęciu dziesięcioletnim (2010-2020) wskazywała na negatywne trendy związane z wyludnianiem się Gminy. Zgodnie z danymi GUS, od roku 2010 do roku 2020 ludność Gminy zmniejszyła się o 69 osób (z 4 843 mieszkańców w 2010 roku do 4 774 w roku 2020). Gęstość zaludnienia w 2020 roku wynosiła 30 osób/km² i była jedną z wyższych w powiecie sulęcińskim. Zmiany liczebności mieszkańców Gminy w latach 2010-2020 charakteryzowały się zmiennością w stosunku rok do roku. Wpływ na to miały głównie dwa czynniki: przyrost naturalny oraz saldo migracji, które przyjmowały bardzo zróżnicowane wartości na przestrzeni analizowanych lat. Szczegółowe dane przedstawia poniższa rycina.



Ryc. 7. Zmiany liczby ludności w Gminie Słońsk w latach 2010-2020

Źródło: opracowanie własne na podstawie danych GUS



Ryc. 8. Struktura ludności w Gminie Słońsk w latach 2016-2020

Źródło: opracowanie własne.

Na powyższej rycinie przedstawiono zmianę struktury ludności w Gminie Słońsk na przestrzeni lat 2016-2020. Liczba osób w wieku przedprodukcyjnym, w badanym okresie, charakteryzowała się różnymi wartościami, które naprzemiennie malały i rosły. W porównaniu roku 2020 z 2016 w liczbie osób w wieku przedprodukcyjnym zanotowano spadek. Corocznie wzrastała liczba ludności w wieku poprodukcyjnym. Odwrotną sytuację zaobserwowano w przypadku liczby w wieku produkcyjnym, która na przestrzeni lat 2016-2019 zmalała o 126 osób. Wyjątkiem był rok 2020, w którym zauważyć można było delikatny wzrost (+ 5 osób).

Tabela 10. Analiza wskaźnikowa sfery społecznej w obszarze kapitał ludzki

| Jednostka analityczna | KAPITAŁ LUDZKI | | | | | |
|-----------------------|--|---------------|---|---------------|---|---------------|
| | Udział osób w wieku przedprodukcyjnym w ogólnej liczbie ludności | | Ludność w wieku poprodukcyjnym na 100 osób w wieku produkcyjnym | | Udział osób w wieku poprodukcyjnym w ogólnej liczbie ludności | |
| | wskaźnik | standaryzacja | wskaźnik | standaryzacja | wskaźnik | standaryzacja |
| Budzigniew | 21,4% | 0,441 | 51,72 | -2,684 | 26,8% | -2,239 |
| Chartów | 26,9% | 1,806 | 28,30 | -0,246 | 16,1% | 0,015 |
| Jamno | 19,7% | 0,008 | 34,18 | -0,857 | 20,5% | -0,900 |
| Głuchowo | 23,4% | 0,944 | 22,50 | 0,358 | 14,1% | 0,452 |
| Grodzisk | 20,2% | 0,130 | 19,18 | 0,704 | 12,8% | 0,709 |
| Lemierzyce | 19,3% | -0,093 | 24,26 | 0,175 | 15,8% | 0,094 |
| Lemierzycko | 7,9% | -2,945 | 25,00 | 0,098 | 18,4% | -0,470 |
| Ownice | 18,5% | -0,296 | 18,18 | 0,808 | 12,5% | 0,773 |
| Polne | 22,5% | 0,709 | 6,90 | 1,983 | 5,0% | 2,368 |
| Przyborów | 18,0% | -0,404 | 25,37 | 0,059 | 16,6% | -0,082 |
| Słońsk 1 | 18,6% | -0,258 | 29,74 | -0,395 | 18,6% | -0,518 |
| Słońsk 2 | 20,7% | 0,265 | 20,32 | 0,585 | 13,4% | 0,594 |
| Słońsk 3 | 18,7% | -0,247 | 30,65 | -0,490 | 19,1% | -0,609 |
| Słońsk 4 | 19,4% | -0,060 | 26,89 | -0,099 | 17,1% | -0,186 |

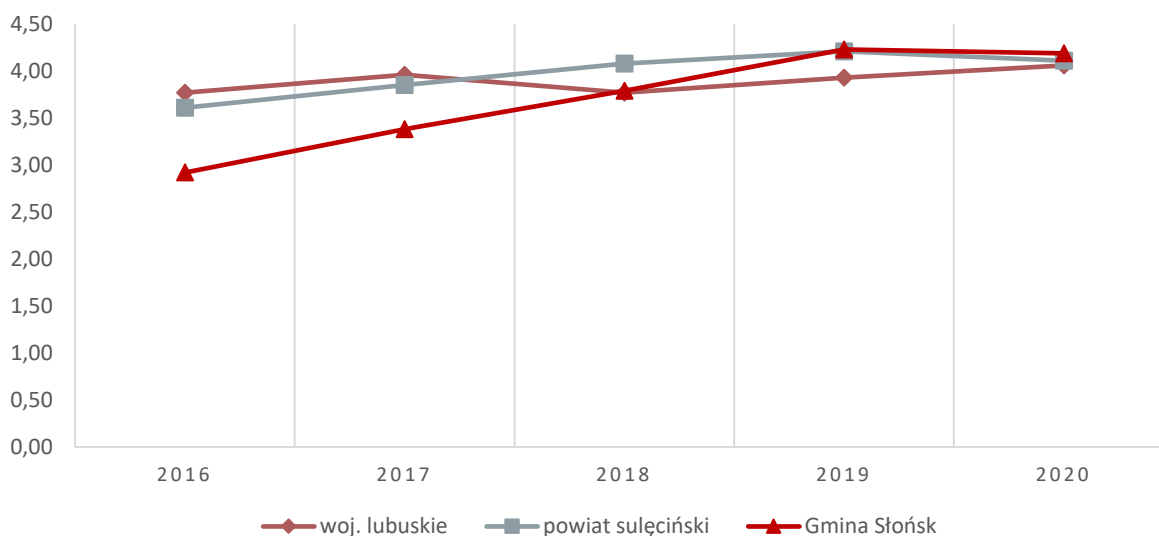
Źródło: opracowanie własne.

Powyższa tabela przedstawia analizę wskaźnikową kapitału ludzkiego, w której zestawiono dane z zakresu: udziału osób w wieku przedprodukcyjnym w ogólnej liczbie ludności (będące stymulantą) oraz ludności w wieku poprodukcyjnym na 100 osób w wieku produkcyjnym i udziału osób w wieku poprodukcyjnym w ogólnej liczbie ludności (będące destymulantami). Z analizy wynika, że największy udział osób w wieku przedprodukcyjnym w ogólnej liczbie ludności występował w jednostkach: Chartów i Głuchowo, a najniższy wskaźnik zaobserwowano w Lemierzycku. Najbardziej niekorzystanie pod względem liczby ludności

w wieku poprodukcyjnym na 100 osób w wieku produkcyjnym, wypadały jednostki: Budzigniew, Jamno i Słońsk 3. Te same jednostki charakteryzowały się również najniższym udziałem osób w wieku poprodukcyjnym w ogólnej liczbie ludności.

AKTYWNOŚĆ SPOŁECZNA

Aktywność społeczną rozumie się jako wszelkie działania jednostek, które są wykonywane w ramach określonych ról, przyczyniające się do ożywienia i aktywizacji grup społecznych oraz organizacji i innych jednostek.



Ryc. 9. Fundacje, stowarzyszenia i organizacje społeczne na 1 tys. mieszkańców w Gminie Słońsk na tle powiatu i województwa

Źródło: opracowanie własne na podstawie danych GUS.

Na terenie Gminy od niedawna, bo od 2020 roku działa Gminny Ośrodek Kultury w Słońsku, prowadzący wielokierunkową działalność społeczno-kulturalną. Ośrodek dostępny jest dla wszystkich mieszkańców, a także dla osób odwiedzających. Oprócz tego Gmina dysponuje oddaną do użytku po modernizacji, placówką historyczną Muzeum Martyrologii Obozu Sonnenburg, świadcząca działalność kulturalno-edukacyjną. Działalność GOKu i Muzeum została znacznie ograniczona przez pandemię koronawirusa SARS-CoV-2, jednak niektóre wydarzenia organizowane były on-line. Kolejną placówką świadcząca usługi społeczno-kulturalne na obszarze Gminy Słońsk jest Gminna Biblioteka Publiczna wraz z filią w Lemierzycach. Gmina dysponuje również świetlicami wiejskimi.

W rozwiązywaniu problemów określonych grup społecznych, samorząd wspierają organizacje pozarządowe działające na terenie Gminy Słońsk. Instrumentem ustalającym wzajemną współpracę jednostek jest Program współpracy z organizacjami pozarządowymi oraz innymi podmiotami prowadzącymi działalność pożytku publicznego.

O aktywności mieszkańców danej Gminy, a także ich zaangażowaniu w życie społeczne świadczy także m.in. liczba fundacji, stowarzyszeń i organizacji społecznych na 100 mieszkańców, liczba kół gospodyń wiejskich na 100 mieszkańców, a także liczba działających

na jej terenie organizacji pozarządowych w przeliczeniu na 1 tys. mieszkańców. Zestawiając ostatni wspomniany wskaźnik dla Gminy Słońsk, powiatu sulęcińskiego i województwa lubuskiego zauważyć można, iż charakteryzuje się on tendencją wzrostową na przestrzeni analizowanych lat, a dodatkowo wskaźnik ten jest najwyższy dla Gminy, wśród porównywanych jednostek. Pozostałe wskaźniki przedstawiono w Tabeli nr 11.

Tabela 11. Analiza wskaźnikowa sfery społecznej w obszarze aktywność społeczna

| Jednostka analityczna | AKTYWNOŚĆ SPOŁECZNA | | | |
|-----------------------|--|---------------|--|---------------|
| | Liczba fundacji, stowarzyszeń i organizacji społecznych na 100 mieszkańców | | Liczba kół gospodyń wiejskich na 100 mieszkańców | |
| | wskaźnik | standaryzacja | wskaźnik | standaryzacja |
| Budzigniew | 0,00 | -0,804 | 0,00 | -0,277 |
| Chartów | 1,08 | 2,196 | 0,00 | -0,277 |
| Jamno | 0,00 | -0,804 | 0,00 | -0,277 |
| Głuchowo | 1,04 | 2,102 | 0,00 | -0,277 |
| Grodzisk | 0,00 | -0,804 | 0,00 | -0,277 |
| Lemierzycze | 0,32 | 0,093 | 0,00 | -0,277 |
| Lemierzycko | 0,00 | -0,804 | 0,00 | -0,277 |
| Ownice | 0,33 | 0,117 | 0,33 | 3,606 |
| Polne | 0,00 | -0,804 | 0,00 | -0,277 |
| Przyborów | 0,00 | -0,804 | 0,00 | -0,277 |
| Słońsk 1 | 0,30 | 0,021 | 0,00 | -0,277 |
| Słońsk 2 | 0,51 | 0,627 | 0,00 | -0,277 |
| Słońsk 3 | 0,07 | -0,618 | 0,00 | -0,277 |
| Słońsk 4 | 0,39 | 0,288 | 0,00 | -0,277 |

Źródło: opracowanie własne.

Analizując wskaźniki dla aktywności społecznej w sferze społecznej zauważyć można, że jednostki analityczne Chartów oraz Głuchowo charakteryzował najwyższy, czyli zarazem najkorzystniejszy wskaźnik liczby fundacji, stowarzyszeń i organizacji społecznych na 100 mieszkańców w Gminie. Najniższe wartości wskaźnika odnotowano w jednostkach takich jak: Budzigniew, Jamno, Grodzisk, Lemierzycko, Polne, Przyborów oraz Słońsk 3. Z kolei najkorzystniej pod względem liczby kół gospodyń wiejskich wypadły Ownice. Była to jedyna miejscowość, w której działa taka organizacja.

4.2 Sfera gospodarcza

Do wspierania przedsiębiorczości w Gminie potrzebne jest prowadzenie działań sprzyjających rozwojowi oraz osiągnięciu sukcesów przez lokalnych przedsiębiorców. Gmina powinna prowadzić działania wpływające na poprawę jakości życia i zaspokajanie potrzeb mieszkańców, a także w zakresie poprawy stanu infrastruktury i poprawy warunków na rynku pracy. Wskaźnikiem mierzącym poziom przedsiębiorczości danej Gminy może być m.in. liczba podmiotów gospodarczych funkcjonujących na jej terenie.

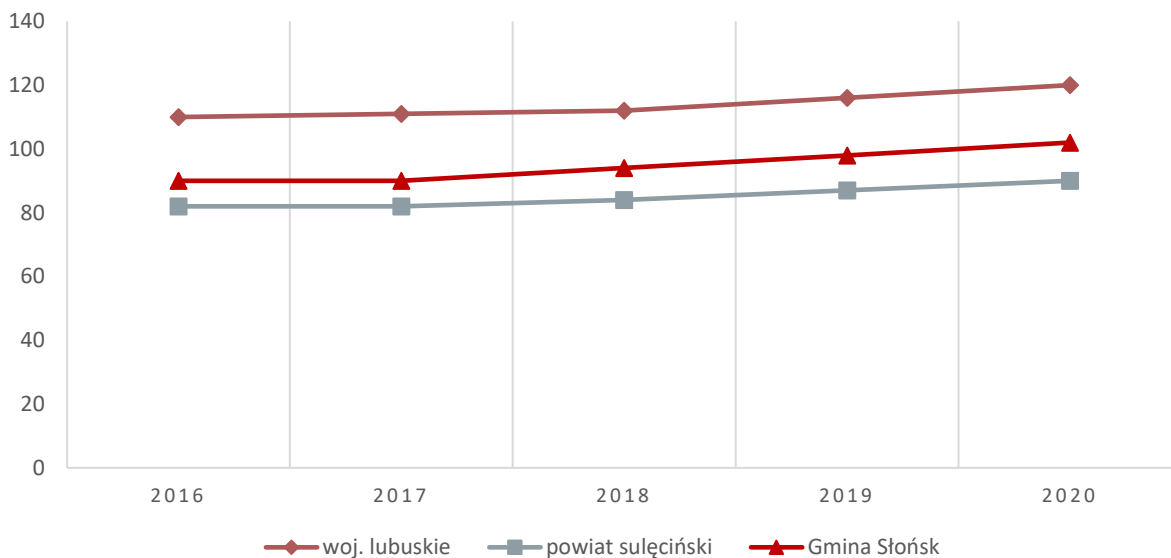
Poniższa tabela przedstawia kształtowanie się liczby podmiotów gospodarczych zarejestrowanych w rejestrze REGON na obszarze powiatu sulęcińskiego w latach 2016-2020. Z analizy tabeli wynika, iż na terenie całego powiatu, w analizowanych latach, przedsiębiorstw przybywało, a największą zmianę zaobserwowano w Gminie Sulęcín, gdzie liczba podmiotów gospodarczych wzrosła o 90. W przypadku Gminy Słońsk zarejestrowane, w 2020 roku, przedsiębiorstwa stanowiły udział 15,5% (489 podmiotów) wśród wszystkich przedsiębiorstw prowadzących swoją działalność w powiecie sulęcińskim. To sprawiło, że Gmina uplasowała swoją pozycję na trzecim miejscu wśród reszty gmin powiatu. Największym odsetkiem podmiotów zarejestrowanych w REGON charakteryzowała się Gmina Sulęcín (udział 42,8%), a następnie Gmina Torzym z udziałem 16,5%.

Tabela 12. Zmiany liczby podmiotów gospodarczych w powiecie sulęcińskim w latach 2016-2020

| JST | 2016 | | 2020 | | zmiana liczby zarejestrowanych podmiotów w okresie 2016-2020 |
|-------------------|---|--------------------|---|--------------------|--|
| | liczba zarejestrowanych podmiotów w REGON | odsetek w powiecie | liczba zarejestrowanych podmiotów w REGON | odsetek w powiecie | |
| powiat sulęciński | 2 911 | 100,0% | 3 147 | 100,0% | 236 |
| Gmina Krzeszyce | 438 | 15,0% | 478 | 15,2% | 40 |
| Gmina Lubniewice | 291 | 10,0% | 316 | 10,0% | 25 |
| Gmina Słońsk | 434 | 14,9% | 489 | 15,5% | 55 |
| Gmina Sulęcín | 1 256 | 43,1% | 1 346 | 42,8% | 90 |
| Gmina Torzym | 492 | 16,9% | 518 | 16,5% | 26 |

Źródło: opracowanie własne na podstawie danych GUS.

Przeliczenie liczby podmiotów zarejestrowanych w rejestrze REGON na 1 tysięcy mieszkańców Gminy Słońsk w porównaniu do powiatu i województwa wskazało, że średnio najwięcej zarejestrowanych podmiotów znajdowało się w województwie i było to 120 przedsiębiorstw oraz w Gminie Słońsk - 102 przedsiębiorstwa, a najniższa liczba dotyczyła średniej dla powiatu - 90 przedsiębiorstw. Dla wszystkich jednostek obserwuje się systematyczny wzrost wskaźnika na przestrzeni analizowanych lat.



Ryc. 10. Liczba podmiotów zarejestrowanych w REGON w przeliczeniu na 1 tys. mieszkańców w Gminie Słońsk na tle powiatu i województwa

Źródło: opracowanie własne na podstawie danych GUS.

Duże zakłady pracy, oferujące zatrudnienie dla wielu pracowników oraz łatwość uzyskania w nich zatrudnienia mogą stanowić konkurencję dla lokalnych przedsiębiorców poszukujących pracowników. Zakłady takie znajdują się zazwyczaj w większych miastach czy gminach nastawionych na rozwój przemysłu. Dla Gminy Słońsk ośrodkami konkurencyjnymi pod względem rynku pracy są Kostrzyn nad Odrą (Kostrzyńsko-Słubicka Specjalna Strefa Ekonomiczna) oraz rynek niemiecki.

Na terenie Gminy działa klaster energii energyREGION Słońsk. Klaster Energii w Słońsku został powołany z inicjatywy czterech podmiotów: Gminy Słońsk, FDJ-SunGroup sp. z o.o., Chempo sp. z o.o. oraz Fotowoltaika Nowy Zagór sp. z o.o. Definiuje on swoje cele jako „wykorzystanie lokalnych zasobów energii z uwzględnieniem ochrony środowiska naturalnego”. W 2018 r. trzy podmioty z województwa lubuskiego, tj. Gorzowski Klaster Energii, energyREGION Rzepin i energyREGION Słońsk, otrzymały Certyfikaty Pilotażowego Klastra Energii, przyznane przez Ministerstwo Energii.

Do największych przedsiębiorstw zlokalizowanych w granicach Gminy zalicza się: PHU Jamniuk, Stahl-Mont Sp. z o.o., Darol Sp. z o.o., EURO-PACK Marek Pawko, Gardenplan Polska Sp.z o.o., Holzwelt Sp. z o.o., ACTIVCOM Kamil Łobaczewski, HSW Słońsk Sp. z o.o., Darecki Sp. komandytowo-akcyjna, Gospodarstwo Rolne Dariusz Matkowski oraz PGNiG.

Tabela 13. Analiza wskaźnikowa sfery gospodarczej w obszarze aktywność gospodarcza

| Jednostka analityczna | AKTYWNOŚĆ GOSPODARCZA | | | |
|-----------------------|--|---------------|--|---------------|
| | Liczba wyrejestrowanych podmiotów gospodarczych w 2020 roku na 100 mieszkańców | | Liczba wyrejestrowanych podmiotów gospodarczych w 2020 roku na 100 osób w wieku produkcyjnym | |
| | wskaźnik | standaryzacja | wskaźnik | standaryzacja |
| Budzigniew | 0,00 | 0,658 | 0,00 | 0,658 |
| Chartów | 0,00 | 0,658 | 0,00 | 0,658 |
| Jamno | 0,00 | 0,658 | 0,00 | 0,658 |
| Głuchowo | 0,00 | 0,658 | 0,00 | 0,658 |
| Grodzisk | 0,00 | 0,658 | 0,00 | 0,658 |
| Lemierzycy | 0,16 | 0,242 | 0,25 | 0,248 |
| Lemierzyczo | 0,00 | 0,658 | 0,00 | 0,658 |
| Ownice | 0,00 | 0,658 | 0,00 | 0,658 |
| Polne | 0,00 | 0,658 | 0,00 | 0,658 |
| Przyborów | 0,98 | -1,862 | 1,49 | -1,810 |
| Słońsk 1 | 0,40 | -0,384 | 0,64 | -0,406 |
| Słońsk 2 | 0,31 | -0,150 | 0,47 | -0,127 |
| Słońsk 3 | 0,47 | -0,548 | 0,75 | -0,583 |
| Słońsk 4 | 1,25 | -2,558 | 1,96 | -2,584 |

Źródło: opracowanie własne.

Powyższa tabela przedstawia analizę wskaźnikową sfery gospodarczej dla obszaru aktywność gospodarcza. W miejscowości Słońsk (jednostki analityczne: Słońsk 1, Słońsk 2, Słońsk 3 oraz Słońsk 4), a także w Lemierzycach i Przyborowie, przedstawione w tabeli wskaźniki: liczba wyrejestrowanych podmiotów gospodarczych w 2020 roku w przeliczeniu na 100 mieszkańców oraz w przeliczeniu na 100 osób w wieku produkcyjnym osiągnęły najwyższe spośród wszystkich analizowanych jednostek wartości. Oznacza, to że to właśnie w tych jednostkach ubywa najwięcej przedsiębiorstw, więc potrzebne są tu działania w zakresie pobudzania przedsiębiorczości wśród mieszkańców.

4.3 Sfera środowiskowa

Sytuację w sferze środowiskowej przeanalizowano na podstawie danych obrazujących pokrycie przestrzeni wyrobami azbestowymi, tj.

- Liczby budynków mieszkalnych, pokrytych płytami azbestowo-cementowymi, w ogólnej liczbie budynków,

- liczby budynków mieszkalnych, pokrytych płytami azbestowo-cementowymi, na 100 mieszkańców,
- powierzchni materiałów zawierających azbest na 100 budynków,
- powierzchni materiałów zawierających azbest na 100 mieszkańców.

Ustawa o rewitalizacji wskazuje, że szczególnymi zjawiskami kryzysowymi występującymi w sferze środowiskowej są przekroczone standardy jakości środowiska oraz obecność odpadów stwarzających zagrożenie dla życia, zdrowia ludzi lub stanu środowiska. Przykładem odpadu szkodliwego dla zdrowia i życia ludzi jest azbest.

³Azbest stanowi występujący w przyrodzie minerał składający się z włókien, pod względem chemicznym są to uwodnione krzemiany magnezu, żelaza, wapnia i sodu. Materiał ten źle przewodzi ciepło, ma właściwości dźwiękochłonne i jest względnie odporny na działanie czynników chemicznych. Wyroby azbestowe przede wszystkim wykorzystywano w budownictwie, jako pokrycia dachowe, osłony elewacyjne ścian, przewody kominowe, rury wodociągowe i kanalizacyjne oraz elementy izolacyjne.

Wpływ azbestu na organizm człowieka związany jest bezpośrednio z wnikaniem włókien azbestowych do organizmu człowieka poprzez układ oddechowy. Włókna azbestu gromadzą się i zalegają w płucach. Występuje także w niewielkim stopniu wchłanianie azbestu przez skórę.

Zgodnie z rozporządzeniem Ministra Zdrowia z dnia 2 września 2005 roku w sprawie wykazu substancji niebezpiecznych wraz z ich klasyfikacją i oznakowaniem (Dz.U. 2005 nr 201 poz. 1674) azbest widnieje jako substancja o udokumentowanym działaniu rakotwórczym kategorii 1, stanowiącym poważne zagrożenie zdrowia w następstwie narażenia na długotrwałe oddziaływanie na drogi oddechowe.

Największe zagrożenie dla zdrowia ludzi przejawia azbest w formie włókien respirabilnych. Włókna te mają grubość nie większą niż 3 µm przez co trafiają do pęcherzyków płucnych. Najbardziej niebezpiecznym rodzajem azbestu dla organizmu człowieka jest azbest niebieski, czyli krokidolit, jednak wszystkie rodzaje przyjęto jako kancerogenne. Szczególna szkodliwość krokidolitu spowodowana jest faktem, iż ten gatunek azbestu nie ulega zmianom w środowiskach biologicznych. W odróżnieniu od azbestu niebieskiego, azbest biały, czyli chryzotyl podlega częściowemu rozpuszczeniu w płynach fizjologicznych przez co jego szkodliwość jest mniejsza.

W wyniku przedostania się do organizmu ludzkiego pyłu azbestowego przez układ oddechowy mogą nastąpić takie zmiany chorobowe jak:

- pylica azbestowa – azbestoza,
- nowotwory złośliwe – rak płuc i opłucnej,
- zgrubienia opłucnej.

³ Na podstawie Uchwały nr XXII/138/2008 Rady Gminy Słońsk z dnia 18 czerwca 2007 r. w sprawie: przyjęcia „programu usuwania wyrobów zawierających azbest z terenu Gminy Słońsk na lata 2008-2032”

Warto jednak zaznaczyć, że Gmina Słońsk aktywnie działa na rzecz poprawy aktualnego stanu, m.in. poprzez wykonywanie działań „Programu usuwania i unieszkodliwiania wyrobów zawierających azbest z terenu Gminy Słońsk na lata 2007-2032”.

Ponadto, w zakresie ochrony środowiska Gmina współpracuje także z Wojewódzkim Funduszem Ochrony Środowiska i Gospodarki Wodnej w Zielonej Górze, w sprawie programu Czyste Powietrze, polegającym na wspieraniu wymian starych i nieefektywnych źródeł ciepła na nowoczesne źródła ciepła spełniające najwyższe normy. Na terenie Gminy uruchomiony został punkt konsultacyjny dla mieszkańców.

W ramach programu istnieje możliwość otrzymania dofinansowania inwestycje takie jak:

- wymiana starych pieców na paliwo stałe na ekologiczne źródła ciepła spełniające wymagania programu,
- instalacja centralnego ogrzewania lub ciepłej wody użytkowej,
- wentylacja mechaniczna,
- mikroinstalacja fotowoltaiczna,
- termomodernizację domów oraz wymianę okien i drzwi - koszty materiałów i robocizny.

Poniższa tabela przedstawia analizę wskaźnikową sfery środowiskowej przedstawiającą pokrycie powierzchni publicznej azbestem. Jednostkami analitycznymi charakteryzującymi się najbardziej niekorzystnymi wynikami badanych wskaźników były: Budzigniew i Lemierzycko. Jednostki te osiągnęły najwyższe wartości we wszystkich badanych wskaźnikach. Na pierwszym miejscu wśród negatywnych zjawisk uplasowała się jednostka analityczna Lemierzycko.

Tabela 14. Analiza wskaźnikowa sfery środowiskowej w obszarze pokrycie azbestem

| Jednostka analityczna | POKRYCIE AZBESTEM | | | | | | | |
|-----------------------|--|---------------|--|---------------|--|---------------|---|---------------|
| | Liczba budynków mieszkalnych pokrytych płytami azbestowocementowymi w ogólnej liczbie budynków | | Liczba budynków mieszkalnych pokrytych płytami azbestowocementowymi na 100 mieszkańców | | Powierzchnia materiałów zawierających azbest na 100 budynków | | Powierzchnia materiałów zawierających azbest na 100 mieszkańców | |
| | wskaźnik | standaryzacja | wskaźnik | standaryzacja | wskaźnik | standaryzacja | wskaźnik | standaryzacja |
| Budzigniew | 12,5% | -1,320 | 5,36 | -1,629 | 916,67 | -1,332 | 392,86 | -1,631 |
| Chartów | 6,7% | -0,267 | 2,15 | -0,170 | 533,33 | -0,396 | 172,04 | -0,273 |
| Jamno | 9,4% | -0,756 | 2,27 | -0,226 | 631,25 | -0,635 | 153,03 | -0,156 |
| Głuchowo | 3,2% | 0,364 | 1,04 | 0,334 | 126,98 | 0,597 | 41,67 | 0,529 |
| Grodzisk | 8,8% | -0,656 | 2,75 | -0,444 | 617,65 | -0,602 | 192,66 | -0,400 |
| Lemierzyce | 1,6% | 0,640 | 0,48 | 0,589 | 98,90 | 0,665 | 28,94 | 0,607 |
| Lemierzyczo | 20,0% | -2,675 | 7,89 | -2,783 | 1466,67 | -2,676 | 578,95 | -2,776 |
| Ownice | 1,0% | 0,766 | 0,33 | 0,658 | 57,14 | 0,767 | 19,80 | 0,664 |
| Polne | 4,3% | 0,152 | 1,25 | 0,240 | 391,30 | -0,049 | 112,50 | 0,093 |
| Przyborów | 1,5% | 0,668 | 0,49 | 0,586 | 134,33 | 0,579 | 43,90 | 0,515 |
| Słońsk 1 | 1,0% | 0,756 | 0,23 | 0,702 | 79,57 | 0,713 | 18,47 | 0,672 |
| Słońsk 2 | 0,5% | 0,839 | 0,15 | 0,740 | 27,24 | 0,840 | 7,51 | 0,739 |
| Słońsk 3 | 1,9% | 0,594 | 0,40 | 0,626 | 109,21 | 0,640 | 22,95 | 0,644 |
| Słońsk 4 | 0,2% | 0,893 | 0,07 | 0,776 | 7,38 | 0,889 | 2,13 | 0,772 |

Źródło: opracowanie własne.

4.4 Sfera przestrzenno-funkcjonalna

W Ustawie o rewitalizacji z dnia 9 października 2015 r. (t. j. Dz. U. z 2021 r. poz. 485.) wyszczególniono przykłady zjawisk kryzysowych mogących wystąpić w sferze przestrzenno-funkcjonalnej, są to:

- niewystarczające wyposażenie w infrastrukturę techniczną i społeczną lub jej zły stan techniczny,
- brak dostępu do podstawowych usług lub ich niska jakość,
- niedostosowanie rozwiązań urbanistycznych do zmieniających się funkcji obszaru,
- niedostosowanie infrastruktury do potrzeb osób ze szczególnymi potrzebami,
- niski poziom obsługi komunikacyjnej,
- niedobór lub niska jakość terenów publicznych.

Sytuację w sferze przestrzenno-funkcjonalnej przeanalizowano na podstawie danych obrazujących dostęp do określonych obiektów infrastruktury publicznej, tj.:

- powierzchnia ogólnodostępnych terenów zieleni na 100 mieszkańców,
- liczba obiektów infrastruktury sportowej na 100 mieszkańców,
- liczba ogólnodostępnych placów zabaw (bez szkolnych) na 100 mieszkańców.

Zgodnie z Ustawą o ochronie przyrody, tereny zieleni to tereny urządzone, pokryte roślinnością, pełniące wielofunkcyjne zadania w zakresie ochrony oraz kształtowania środowiska i klimatu. W kontekście sfery społecznej tereny zieleni pełnić mogą bardzo istotną rolę, gwarantując mieszkańcom miejsca do wypoczynku i rekreacji, co przekładać będzie się bezpośrednio na kondycję psycho-fizyczną mieszkańców poszczególnych obszarów. Należy jednak uwzględnić fakt, iż prawie 25% powierzchni Gminy stanowią lasy, które są naturalnymi terenami zielonymi.

Obiekty infrastruktury sportowej, a także w szczególności place zabaw umożliwiają mieszkańcom jednostki samorządu terytorialnego prowadzenie aktywnego trybu życia już od najmłodszych lat. Aktywność fizyczna przekładająca się na sprawność psychofizyczną prowadzi do kształtowania wśród mieszkańców postaw prozdrowotnych, tak ważnych szczególnie w obliczu epidemii wirusa SARS-CoV-2.

Poniższa tabela przedstawia analizę wskaźnikową sfery przestrzenno-funkcjonalnej. W większości jednostek analiza ta wykazała wartości ujemne, stanowiące o niedostatecznej powierzchni ogólnodostępnych terenów zieleni na 100 mieszkańców oraz niewystarczającej liczbie obiektów infrastruktury sportowej na 100 mieszkańców i ogólnodostępnych placów zabaw na 100 mieszkańców. Problemy w sferze przestrzenno-funkcjonalnej zauważalne były w szczególności, w jednostkach analitycznych takich jak: Jamno, Słońsk 4 oraz Słońsk 3. Natomiast w jednostkach Budzigniew i Lemierzyczo zaobserwowano wysoki poziom wartości omawianych wskaźników, co oznacza, że w jednostkach tych sferę przestrzenno-funkcjonalną ocenia się pozytywnie.

Tabela 15. Analiza wskaźnikowa sfery przestrzenno-funkcjonalnej w obszarze dostępność terenów zieleni i dostępność infrastruktury publicznej

| Jednostka analityczna | DOSTĘPNOŚĆ TERENÓW ZIELENI | | DOSTĘPNOŚĆ INFRASTRUKTURY PUBLICZNEJ | | | |
|-----------------------|--|---------------|---|---------------|---|---------------|
| | Powierzchnia ogólnodostępnych terenów zieleni na 100 mieszkańców | | Liczba obiektów infrastruktury sportowej na 100 mieszkańców | | Liczba ogólnodostępnych placów zabaw (bez szkolnych) na 100 mieszkańców | |
| | wskaźnik | standaryzacja | wskaźnik | standaryzacja | wskaźnik | standaryzacja |
| Budzigniew | 1,07 | 1,878 | 1,79 | 1,154 | 1,79 | 1,587 |
| Chartów | 0,22 | -0,468 | 2,15 | 1,628 | 1,08 | 0,626 |
| Jamno | 0,00 | -1,057 | 0,00 | -1,166 | 0,00 | -0,828 |
| Głuchowo | 0,52 | 0,370 | 1,04 | 0,187 | 0,52 | -0,123 |
| Grodzisk | 0,37 | -0,051 | 0,92 | 0,026 | 0,92 | 0,413 |
| Lemierzyce | 0,06 | -0,881 | 0,48 | -0,539 | 0,32 | -0,393 |
| Lemierzycko | 1,05 | 1,827 | 2,63 | 2,253 | 2,63 | 2,731 |
| Ownice | 0,13 | -0,695 | 0,66 | -0,308 | 0,33 | -0,381 |
| Polne | 0,38 | -0,029 | 1,25 | 0,458 | 0,00 | -0,828 |
| Przyborów | 0,98 | 1,616 | 0,49 | -0,532 | 0,49 | -0,168 |
| Słońsk 1 | 0,23 | -0,418 | 0,20 | -0,910 | 0,14 | -0,634 |
| Słońsk 2 | 0,24 | -0,405 | 0,55 | -0,451 | 0,15 | -0,625 |
| Słońsk 3 | 0,12 | -0,728 | 0,27 | -0,819 | 0,13 | -0,647 |
| Słońsk 4 | 0,04 | -0,959 | 0,14 | -0,981 | 0,07 | -0,731 |

Źródło: opracowanie własne.

4.5 Sfera techniczna

Ustawa o rewitalizacji wskazuje, że wśród negatywnych zjawisk technicznych należy przeanalizować w szczególności:

- **stan degradacji technicznej obiektów** budowlanych, w tym o przeznaczeniu mieszkaniowym,
- **brak funkcjonowania rozwiązań technicznych** umożliwiających efektywne korzystanie z obiektów budowlanych, w szczególności w zakresie energooszczędności, ochrony środowiska i zapewnieniu dostępności osobom ze szczególnymi potrzebami.

Obiekty przestrzeni publicznej będące w złym stanie technicznym wpływają negatywnie m. in. na wizerunek i promocję całej Gminy, na jakość życia mieszkańców, na stan środowiska oraz na zachowanie ładu przestrzennego i walorów estetycznych. Tereny, na których stan techniczny obiektów, określa się jako zły lub bardzo zły – odstrasza, prowadząc często do unikania ich przez lokalną społeczność, a w najgorszych przypadkach do zupełnego opustoszenia.

Budynki komunalne, rozumiane jako ogół lokali należących do Gminy, służące realizacji zadań własnych Gminy, w znacznej części przypadków wymagają gruntownych lub częściowych remontów. Przestrzenie, w których realizowane są usługi z zakresu oświaty (budynki szkoły, przedszkoli, żłobków), ochrony zdrowia (ośrodki zdrowia, przychodnie), działania władz samorządowych (budynki urzędów, placówek) itp. w dużym stopniu oddziałuje na poziom ogólnego zadowolenia mieszkańców z realizacji tych usług, co w sposób bezpośredni wiąże się z nastrojami i emocjami pojawiającymi się w sferze społecznej.

Budynek w dobrym stanie technicznym oprócz ogólnego dobrego stanu zewnętrznego powinien charakteryzować się również dobrą efektywnością energetyczną, zastosowaniem technologii grzewczych wykorzystujących odnawialne źródła energii, a także brakiem barier architektonicznych.

Poniższa tabela przedstawia analizę wskaźnikową sfery technicznej. Wysoki wskaźnik liczby budynków mieszkalnych w złym stanie technicznym, w ogólnej liczbie budynków zaobserwowano w takich jednostkach analitycznych jak: Budzigniew, Grodzisk oraz Polne. W przypadku przeliczenia wspomnianego wskaźnika na 100 mieszkańców najwyższe wartości osiągnęły Budzigniew i Grodzisk. Te same jednostki osiągnęły najwyższe wartości również w przypadku odsetka obiektów komunalnych wymagających remontów w ogólnej liczbie budynków komunalnych. W przypadku wskaźnika liczby obiektów przestrzeni publicznej w złym stanie technicznym na 100 mieszkańców największe wartości zdiagnozowano w jednostkach Budzigniew oraz Głuchowo.

Tabela 16. Analiza wskaźnikowa sfery technicznej w obszarze stan techniczny przestrzeni publicznej

| Jednostka analityczna | STAN TECHNICZNY PRZESTRZENI PUBLICZNEJ | | | | | | | |
|-----------------------|---|---------------|---|---------------|---|---------------|---|---------------|
| | Liczba budynków mieszkalnych w złym stanie technicznym w ogólnej liczbie budynków | | Liczba budynków mieszkalnych w złym stanie technicznym na 100 mieszkańców | | Odsetek obiektów komunalnych wymagających remontów w ogólnej liczbie budynków komunalnych | | Liczba obiektów przestrzeni publicznej w złym stanie technicznym na 100 mieszkańców | |
| | wskaźnik | standaryzacja | wskaźnik | standaryzacja | wskaźnik | standaryzacja | wskaźnik | standaryzacja |
| Budzigniew | 16,7% | -1,857 | 7,14 | -2,505 | 50,0% | -1,009 | 1,79 | -3,450 |
| Chartów | 6,7% | -0,044 | 2,15 | -0,044 | 0,0% | 0,801 | 0,00 | 0,417 |
| Jamno | 9,4% | -0,535 | 2,27 | -0,104 | 0,0% | 0,801 | 0,00 | 0,417 |
| Głuchowo | 12,7% | -1,137 | 4,17 | -1,038 | 40,0% | -0,647 | 0,52 | -0,710 |
| Grodzisk | 14,7% | -1,501 | 4,59 | -1,245 | 100,0% | -2,820 | 0,00 | 0,417 |
| Lemierzyce | 2,7% | 0,666 | 0,80 | 0,620 | 25,0% | -0,104 | 0,16 | 0,069 |
| Lemierzycko | 0,0% | 1,164 | 0,00 | 1,016 | 0,0% | 0,801 | 0,00 | 0,417 |
| Ownice | 2,9% | 0,646 | 0,99 | 0,528 | 0,0% | 0,801 | 0,00 | 0,417 |
| Polne | 13,0% | -1,200 | 3,75 | -0,832 | 0,0% | 0,801 | 0,00 | 0,417 |
| Przyborów | 3,0% | 0,623 | 0,98 | 0,535 | 0,0% | 0,801 | 0,00 | 0,417 |
| Słońsk 1 | 3,9% | 0,464 | 0,90 | 0,574 | 23,7% | -0,059 | 0,12 | 0,165 |
| Słońsk 2 | 1,8% | 0,835 | 0,50 | 0,769 | 4,3% | 0,644 | 0,01 | 0,390 |
| Słońsk 3 | 1,3% | 0,934 | 0,27 | 0,885 | 33,3% | -0,406 | 0,07 | 0,273 |
| Słońsk 4 | 1,2% | 0,941 | 0,36 | 0,841 | 33,3% | -0,406 | 0,04 | 0,340 |

Źródło: opracowanie własne.

WYZNACZENIE OBSZARU ZDEGRADOWANEGO

Zgodnie z przyjętą metodą do obszaru zdegradowanego włączone mogą zostać wszystkie te jednostki analityczne, których wskaźnik syntetyczny natężenia zjawisk kryzysowych w sferze społecznej jest niższy niż 0 oraz dla których zidentyfikowano przynajmniej jedno negatywne zjawisko w przynajmniej jednej z 4 sfer wskazanych w art. 9 ust. 1 pkt 1-4 Ustawy o rewitalizacji.

Zgodnie z Ustawą o rewitalizacji, obszar zdegradowany może być podzielony na podobszary, w tym podobszary nieposiadające ze sobą wspólnych granic, pod warunkiem stwierdzenia na każdym z podobszarów występowania koncentracji negatywnych zjawisk społecznych oraz gospodarczych, środowiskowych, przestrzenno-funkcjonalnych lub technicznych.

Dokonana w poprzedniej części dokumentu analiza wskaźnikowa, pozwoliła zdiagnozować natężenie zjawisk kryzysowych sfery społecznej w następujących jednostkach analitycznych Gminy Słońsk: **Przyborów, Chartów, Lemierzyce, Lemierzycko, Słońsk 1, Słońsk 2, Słońsk 3 oraz Słońsk 4.**

Przeprowadzona analiza wskaźnikowa oparta na korelacji sfery społecznej z pozostałymi sferami, tj. sferą gospodarczą, środowiskową, przestrzenno-funkcjonalną i techniczną pozwoliła uzyskać macierz obrazującą występowanie negatywnych zjawisk w poszczególnych jednostkach analitycznych.

W Tabeli nr 17 przedstawiono w sposób zbiorczy wyniki analizy sfery społecznej, gospodarczej, środowiskowej, przestrzenno-funkcjonalnej i technicznej przy użyciu wskaźnika syntetycznego.

Tabela nr 18 przedstawia uporządkowane wyniki analizy sfery społecznej obszaru zdegradowanego, ze wskazaniem liczby pozostałych sfer, w których stwierdzono występowanie zjawisk kryzysowych oraz dotyczących go danych powierzchniowych i ludnościowych.

W tak przyjętej analizie, obszar zdegradowany stanowi osiem zamieszkałych jednostek analitycznych, których łączna powierzchnia wynosi 123,84 km², co stanowi 77,1% ogólnej powierzchni Gminy, a zamieszkują je łącznie 3 904 osoby, które stanowią 81% wszystkich mieszkańców Gminy Słońsk.

Tabela 17. Analiza sfery społecznej, gospodarczej, środowiskowej, przestrzenno-funkcjonalnej i technicznej przy użyciu wskaźnika syntetycznego – zestawienie zbiorcze

| Jednostka analityczna | Sfera społeczna | Sfera gospodarcza | Sfera środowiskowa | Sfera przestrzenno-funkcjonalna | Sfera techniczna |
|-----------------------|-----------------|-------------------|--------------------|---------------------------------|------------------|
| Budzigniew | 0,158 | 0,659 | -1,478 | 1,542 | -2,206 |
| Chartów | -0,201 | 0,659 | -0,277 | 0,599 | 0,284 |
| Jamno | 0,402 | 0,659 | -0,443 | -1,012 | 0,146 |
| Głuchowo | 0,411 | 0,659 | 0,456 | 0,148 | -0,884 |
| Grodzisk | 0,044 | 0,659 | -0,526 | 0,133 | -1,290 |
| Lemierzyce | -0,189 | 0,247 | 0,625 | -0,600 | 0,313 |
| Lemierzycko | -0,077 | 0,659 | -2,728 | 2,271 | 0,851 |
| Ownice | 0,400 | 0,659 | 0,713 | -0,457 | 0,600 |
| Polne | 0,687 | 0,659 | 0,109 | -0,129 | -0,202 |
| Przyborów | -0,318 | -1,836 | 0,587 | 0,308 | 0,596 |
| Słońsk 1 | -0,304 | -0,319 | 0,719 | -0,545 | 0,323 |
| Słońsk 2 | -0,105 | -0,230 | 0,783 | -0,645 | 0,617 |
| Słońsk 3 | -0,217 | -0,565 | 0,626 | -0,727 | 0,422 |
| Słońsk 4 | -0,692 | -2,572 | 0,832 | -0,886 | 0,429 |

Źródło: opracowanie własne.

Tabela 18. Obszary zdegradowane na terenie Gminy Słońsk, tj. jednostki, dla których wskaźnik syntetyczny przyjął w sferze społecznej wartości poniżej 0 oraz, dla których stwierdzono występowanie zjawisk kryzysowych w co najmniej jednej z pozostałych sfer

| Jednostka analityczna | Sfera społeczna | Liczba pozostałych sfer, w których stwierdzono występowanie zjawisk kryzysowych | Powierzchnia jednostki analitycznej (km ²) | Udział w całkowitej powierzchni Gminy (%) | Liczba ludności w jednostce analitycznej | Udział wśród całkowitej ludności Gminy |
|-----------------------|-----------------|---|--|---|--|--|
| Słońsk 4 | -0,690 | 2 | 16,70 | 10,5% | 281 | 5,9% |
| Słońsk 1 | -0,332 | 2 | 0,43 | 0,3% | 1115 | 23,4% |
| Przyborów | -0,315 | 1 | 43,43 | 27,4% | 205 | 4,3% |
| Słońsk 3 | -0,214 | 2 | 9,05 | 5,7% | 750 | 15,7% |
| Chartów | -0,201 | 1 | 8,56 | 5,4% | 93 | 1,9% |
| Lemierzyce | -0,187 | 1 | 39,39 | 24,8% | 622 | 13,0% |
| Słońsk 2 | -0,098 | 2 | 3,42 | 2,2% | 799 | 16,7% |
| Lemierzycko | -0,074 | 1 | 1,23 | 0,8% | 38 | 0,8% |

Źródło: opracowanie własne.

WYZNACZENIE OBSZARU REWITALIZACJI

Obszar rewitalizacji to zgodnie z art. 10 Ustawy o rewitalizacji: *obszar obejmujący całość lub część obszaru zdegradowanego, cechujący się szczególną koncentracją negatywnych zjawisk, o których mowa w art. 9 ust. 1, na którym z uwagi na istotne znaczenie dla rozwoju lokalnego gmina zamierza prowadzić rewitalizację.*

Obszar rewitalizacji nie może być większy niż 20% powierzchni Gminy oraz zamieszkały przez więcej niż 30% liczby mieszkańców Gminy. Obszar rewitalizacji może być podzielony na podobszary, w tym podobszary nieposiadające ze sobą wspólnych granic.

Z ustawy wynika zatem, że aby dany obszar Gminy mógł zostać uznany za obszar rewitalizacji konieczne jest, by występowała na nim koncentracja negatywnych zjawisk oraz aby był on istotny dla rozwoju lokalnego całej Gminy.

Zgodnie z ustaleniami dokonanymi w toku konsultacji wewnętrznych, opierających się na debatach, rozmowach oraz uzgodnieniach władz samorządowych i jednostek organizacyjnych Gminy, przy jednoczesnym wsparciu merytorycznym ekspertów Wielkopolskiej Akademii Nauki i Rozwoju jako obszar rewitalizacji w Gminie Słońsk wyznacza się następujące jednostki analityczne:

Słońsk 1 – obejmująca swym zakresem: pl. Rynkowy, ul. 3 lutego, ul. Ciesielską, ul. Graniczną, ul. Małą, ul. Ogrodową, ul. Paderewskiego, ul. Parkową, ul. Proszą, ul. Puszkina, ul. Rybacką, ul. Sikorskiego, ul. Plac Wolności, ul. Zieloną oraz pl. Zamkowy,

Słońsk 4 – obejmująca swym zakresem: ul. 3 lutego, ul. Chopina, ul. Jana Pawła II, ul. Jaśminową, ul. Miodową, ul. Poniatowskiego, ul. Radosną, ul. Szpitalną, ul. Winną, ul. Wspólną, ul. Stacja pomp oraz ul. Kwiatową.

Jednostka analityczna Słońsk 1 stanowi centralną część miejscowości Słońsk. Jej wschodnią granicę wyznacza rzeka Łęcza oddzielająca centrum Słońska od jednostki analitycznej Słońsk 4. Teren jednostki Słońsk 1 odgrywa kluczową rolę z punktu widzenia rozwoju lokalnego, ponieważ na jej obszarze zlokalizowana jest większość funkcji i usług społecznych m.in. bank, Posterunek Policji, poczta, sklepy spożywcze, Kościół i Park Miejski. Powierzchnia tej jednostki wynosi łącznie 0,43 km², co stanowi 0,3% powierzchni całej Gminy Słońsk, zamieszkuje ją 1115 mieszkańców.

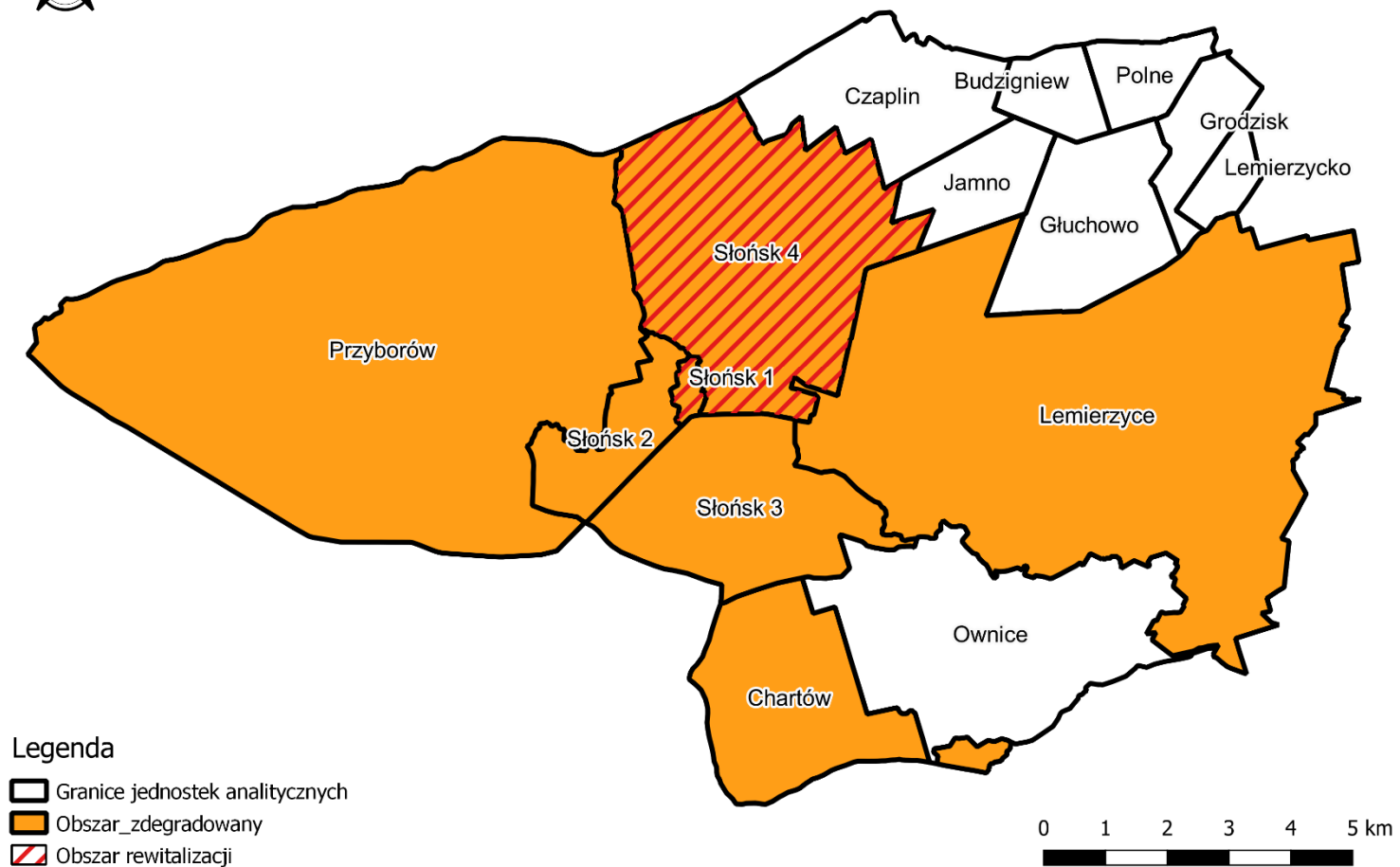
Natomiast jednostka analityczna Słońsk 4 znajduje się w północnej części Słońska. Jest ona największą, pod względem powierzchni, jednostką wydzieloną na obszarze miejscowości Słońsk. Analiza negatywnych zjawisk występujących na terenie Gminy wskazała, iż na obszarze tej jednostki występuje ich najwięcej. Powierzchnia jednostki wynosi 16,70 km², czyli 10,5% powierzchni całej Gminy, a zamieszkuje ją 281 osób, czyli 5,9%.

Jednostki analityczne Słońsk 1 i 4 cechuje największe natężenie negatywnych zjawisk społecznych, a ponadto mają one problemy w innych sferach; gospodarczej i przestrzenno-funkcjonalnej. Warto również zaznaczyć, że są one istotne dla dalszego rozwoju lokalnego Gminy.

Omawiane jednostki nie są jedynymi, w których zaobserwowano nagromadzenie negatywnych zjawisk społecznych, ale charakteryzują się ich największym natężeniem.

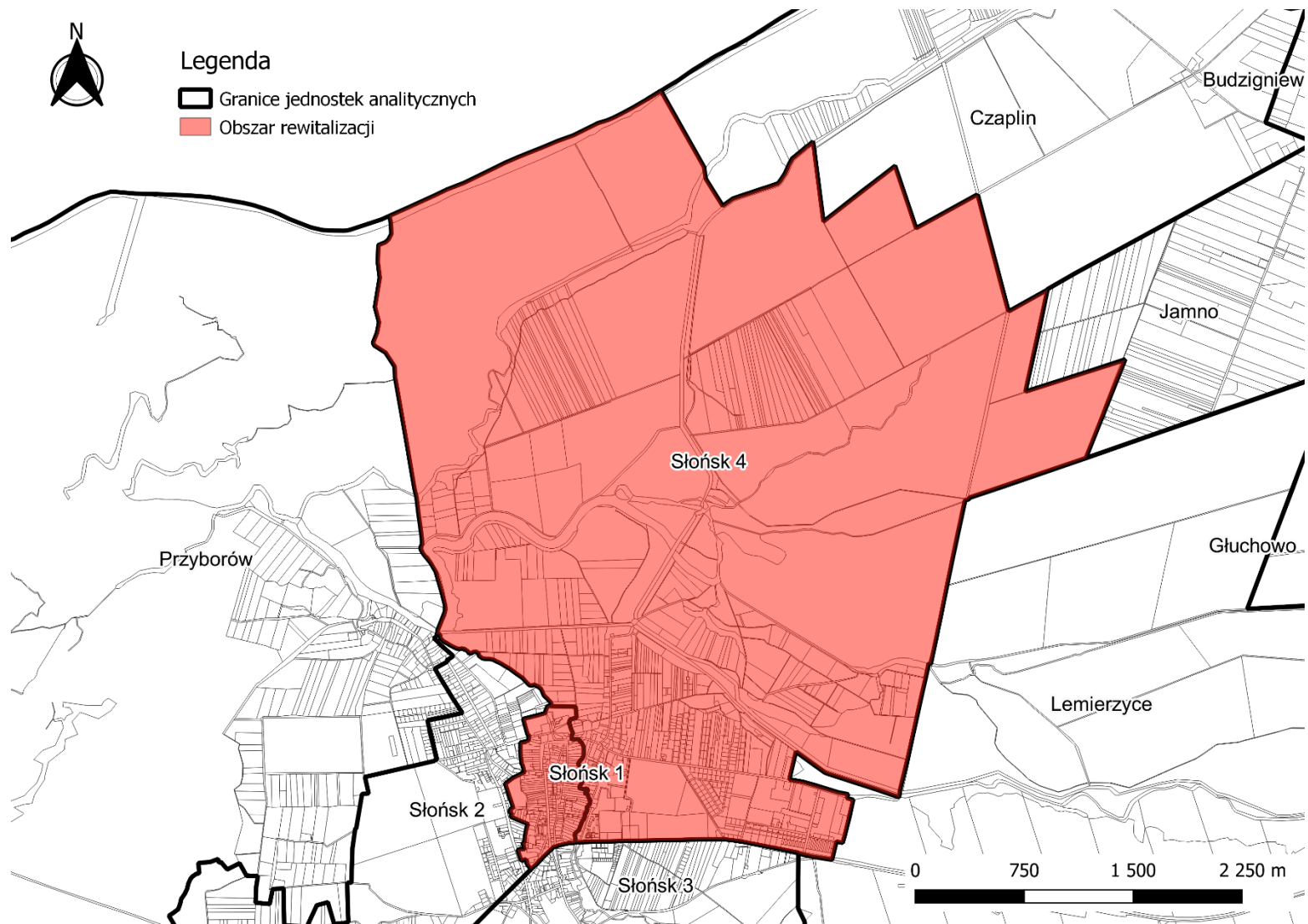
Szczegółowy przebieg granic obszaru rewitalizacji przedstawia mapa (Załącznik 1). Powierzchnia obszaru rewitalizacji wynosi 17, 13 km², jest to 10,8% powierzchni Gminy. Natomiast liczba mieszkańców obszaru rewitalizacji wynosi 1396 i jest to 29,2% ludności Gminy.

Wyznaczenie obszaru zdegradowanego wraz z obszarem rewitalizacji prezentuje mapa ewidencyjna sporządzona zgodnie z art. 11 ust. 4 Ustawy o rewitalizacji w brzmieniu: *Załącznikiem do uchwały, o której mowa w art. 8, jest mapa w skali co najmniej 1:5000, sporządzona z wykorzystaniem treści mapy zasadniczej, a w przypadku jej braku – z wykorzystaniem treści mapy ewidencyjnej, w rozumieniu ustawy z dnia 17 maja 1989 r. – Prawo geodezyjne i kartograficzne, na której wyznacza się obszar zdegradowany i obszar rewitalizacji.*



Ryc. 11. Uproszczona mapa obszaru zdegradowanego i obszaru rewitalizacji dla Gminy Słońsk

Źródło: opracowanie własne.



Ryc. 12. Mapa obszaru rewitalizacji dla Gminy Słońsk

Źródło: opracowanie własne.

SPIS RYSUNKÓW

| | |
|--|----|
| Ryc. 1. Położenie Gminy Słońsk na tle województwa lubuskiego i powiatu sulęcińskiego..... | 4 |
| Ryc. 2. Położenie Gminy Słońsk na tle powiatu sulęcińskiego | 5 |
| Ryc. 3. Jednostki analityczne na terenie Gminy Słońsk | 13 |
| Ryc. 4. Podział Słońska na jednostki analityczne | 13 |
| Ryc. 5. Udział bezrobotnych zarejestrowanych w liczbie ludności w wieku produkcyjnym w Gminie Słońsk na tle powiatu i województwa | 19 |
| Ryc. 6. Beneficjenci środowiskowej pomocy społecznej na 10 tys. ludności w Gminie Słońsk na tle powiatu i województwa | 22 |
| Ryc. 7. Zmiany liczby ludności w Gminie Słońsk w latach 2010-2020 | 28 |
| Ryc. 8. Struktura ludności w Gminie Słońsk w latach 2016-2020..... | 28 |
| Ryc. 9. Fundacje, stowarzyszenia i organizacje społeczne na 1 tys. mieszkańców w Gminie Słońsk na tle powiatu i województwa | 30 |
| Ryc. 10. Liczba podmiotów zarejestrowanych w REGON w przeliczeniu na 1 tys. mieszkańców w Gminie Słońsk na tle powiatu i województwa | 33 |
| Ryc. 11. Uproszczona mapa obszaru zdegradowanego i obszaru rewitalizacji dla Gminy Słońsk | 47 |
| Ryc. 12. Mapa obszaru rewitalizacji dla Gminy Słońsk..... | 48 |

SPIS TABEL

| | |
|--|----|
| Tabela 1. Zmiany liczby ludności w powiecie sulęcińskim w latach 2016-2020..... | 7 |
| Tabela 2. Wskaźniki demograficzne dla Gminy Słońsk w 2016 i 2020 roku..... | 7 |
| Tabela 3. Jednostki analityczne wyznaczone na terenie Gminy Słońsk | 12 |
| Tabela 4. Spis wskaźników wybranych w celu dokonaniu analizy wskaźnikowej wskazanych jednostek analitycznych – SFERA SPOŁECZNA | 15 |
| Tabela 5. Spis wskaźników wybranych w celu dokonaniu analizy wskaźnikowej wskazanych jednostek analitycznych – SFERA GOSPODARCZA, ŚRODOWISKOWA, PRZESTRZENNO-FUNKCJONALNA i TECHNICZNA | 17 |
| Tabela 6. Analiza wskaźnikowa sfery społecznej w obszarze bezrobocie..... | 21 |
| Tabela 7. Analiza wskaźnikowa sfery społecznej w obszarze ubóstwo..... | 24 |
| Tabela 8. Analiza wskaźnikowa sfery społecznej w obszarze przestępczość | 26 |
| Tabela 9. Analiza wskaźnikowa sfery społecznej w obszarze osoby ze szczególnymi potrzebami | 27 |
| Tabela 10. Analiza wskaźnikowa sfery społecznej w obszarze kapitał ludzki..... | 29 |
| Tabela 11. Analiza wskaźnikowa sfery społecznej w obszarze aktywność społeczna..... | 31 |
| Tabela 12. Zmiany liczby podmiotów gospodarczych w powiecie sulęcińskim w latach 2016-2020.... | 32 |
| Tabela 13. Analiza wskaźnikowa sfery gospodarczej w obszarze aktywność gospodarcza | 34 |
| Tabela 14. Analiza wskaźnikowa sfery środowiskowej w obszarze pokrycie azbestem | 37 |
| Tabela 15. Analiza wskaźnikowa sfery przestrzenno-funkcjonalnej w obszarze dostępność terenów zieleni i dostępność infrastruktury publicznej..... | 39 |
| Tabela 16. Analiza wskaźnikowa sfery technicznej w obszarze stan techniczny przestrzeni publicznej | 41 |
| Tabela 17. Analiza sfery społecznej, gospodarczej, środowiskowej, przestrzenno-funkcjonalnej i technicznej przy użyciu wskaźnika syntetycznego – zestawienie zbiorcze | 43 |
| Tabela 18. Obszary zdegradowane na terenie Gminy Słońsk, tj. jednostki, dla których wskaźnik syntetyczny przyjął w sferze społecznej wartości poniżej 0 oraz, dla których stwierdzono występowanie zjawisk kryzysowych w co najmniej jednej z pozostałych sfer | 44 |