



Torzym, dnia 23.07.2021 r.

znak sprawy: BGN.II.6220.8.2021

DECYZJA NR 12/2021
o środowiskowych uwarunkowaniach zgody na realizację
przedsięwzięcia bez oceny oddziaływania przedsięwzięcia na
środowisko z dodatkowymi wskazaniem.

Na podstawie art. 71 ust. 2 pkt 2, art. 75 ust. 1 pkt 4 i art. 84 z dnia 3 października 2008 r. o udostępnieniu informacji o środowisku i jego ochronie, udziale społeczeństwa w ochronie środowiska oraz o ocenach oddziaływania na środowisko – dalej ustawa o OoŚ (tekst jednolity Dz.U. z 2021 r., poz. 247 ze zm.), w związku z art. 104 ustawy z dnia 14 czerwca 1960r. Kodeks Postępowania administracyjnego (Dz.U.2021.735 t. j. z dnia 2021.04.21) oraz § 3 ust.1 pkt. 54 lit. b Rozporządzenia Rady Ministrów z dnia 9 listopada 2010 r. w sprawie przedsięwzięć mogących potencjalnie znacząco oddziaływać na środowisko (T. j. Dz. U. z 2019 r. poz.1839) po rozpatrzeniu wniosku z dnia 10.06.2021 r., (data wpływu 11.06.2021), inwestora KopalniaEnergii.PL4 Sp. z o.o., z siedzibą ul. Górników z „Danuty” 25/60, 43-603 Jaworzno reprezentowana przez Pana Jarosława Kołodziejczyka w sprawie wydania decyzji o środowiskowych uwarunkowaniach dla przedsięwzięcia polegającego na:

budowie elektrowni fotowoltaicznej Gądków Mały V o mocy wytwórczej do 30 MW wraz z niezbędną infrastrukturą techniczną na terenie działek o nr ewid. 55/3,55/4,55/6 obręb 0062 Gądków Mały, gmina Torzym.

O r z e k a m

- ❖ **stwierdzić brak potrzeby przeprowadzenia oceny oddziaływania przedmiotowego przedsięwzięcia na środowisko dla wydania decyzji o środowiskowych uwarunkowaniach ,**
- ❖ **określić istotne warunki korzystania ze środowiska w fazie realizacji i eksploatacji,**

Określam następujące warunki realizacji i eksploatacji :

1. W celu zabezpieczenia wód podziemnych i powierzchniowych należy rygorystycznie przestrzegać warunków pracy, by nie dopuścić do zanieczyszczeń powierzchni terenu.
2. Podczas realizacji przedsięwzięcia wyposażyć plac budowy w wystarczającą ilość sorbentów do neutralizowania ewentualnie powstających wycieków substancji ropopochodnych.
3. Do prac budowlanych stosować sprzęt w pełni sprawny oraz spełniający wymogi dopuszczające go do użytku. Rodzaj i stan techniczny wykorzystywanego sprzętu musi zapewnić ochronę gruntu, wód podziemnych i powierzchniowych przed zanieczyszczeniami.
4. W celu ochrony wód i uniknięcia sytuacji awaryjnych należy prowadzić kontrolę techniczną układów paliwowych używanych maszyn, a w przypadku awarii i wycieku oleju lub paliwa zebrać zanieczyszczone masy ziemne i je zneutralizować.
5. Podczas napraw i tankowania maszyn budowlanych miejsce wykonania tych prac powinno być zabezpieczone np. specjalistyczną folią lub matą sorpcyjną.
6. Zlokalizować bazę materiałowo - sprzętową w specjalnie wyznaczonym do tego miejscu, na szczelnej i utwardzonej nawierzchni.
7. Ograniczyć powierzchnię robót do niezbędnego minimum. Uporządkować teren budowy po zakończeniu robót budowlanych.
8. W trakcie prac budowlanych chronić otwarte wykopy przed ich zalaniem wodami opadowymi lub roztopowymi oraz przed możliwością przedostania się do nich zanieczyszczeń.
9. W przypadku zastosowania transformatora olejowego, komory transformatorowe należy wyposażyć w szczelną misę olejową o pojemności pozwalającej przejąć 100% oleju zawartego w transformatorze.
10. Na etapie eksploatacji inwestycji, w przypadku kultywacji roślinności pod panelami, w przypadku konieczności użycia środków ochrony roślin i chemii rolniczej - należy stosować środki, które nie pogorszą stanu wód powierzchniowych i podziemnych.
11. W przypadku konieczności mycia paneli środkami czyszczącymi należy używać wyłącznie środków biodegradowalnych.

12. Plac budowy wyposażać w szczelne przenośne sanitariaty, których zawartość będzie systematycznie opróżniana przez wyspecjalizowane podmioty.

13. Wody opadowe lub roztopowe z terenu planowanej inwestycji odprowadzić w sposób niezorganizowany do gruntu w granicach działki, bez powodowania szkody dla terenów sąsiednich.

14. Na wszystkich etapach przedsięwzięcia zapewnić właściwe gospodarowanie odpadami, także niebezpiecznymi, w tym minimalizować ich ilość, gromadzić selektywnie w wydzielonych i przystosowanych miejscach, w warunkach zabezpieczających przed przedostawaniem się do środowiska gruntowo - wodnego substancji szkodliwych oraz zapewnić ich regularny odbiór przez uprawnione podmioty.

oraz określam, że

charakterystyka całego przedsięwzięcia stanowi załącznik nr 1 do niniejszej decyzji i jest jej integralną częścią.

Uzasadnienie

Burmistrz Miasta i Gminy Torzym na wniosek z dnia 10.06.2021 r., (data wpływu 11.06.2021), inwestora KopalniaEnergii.PL4 Sp. z o.o., z siedzibą ul. Górników z „Danuty” 25/60, 43-603 Jaworzno reprezentowana przez Pana Jarosława Kołodziejczyka wszczął postępowanie administracyjne w sprawie wydania decyzji o środowiskowych uwarunkowaniach dla przedsięwzięcia polegającego na budowie elektrowni fotowoltaicznej Gądków Mały V o mocy wytwórczej do 30 MW wraz z niezbędną infrastrukturą techniczną na terenie działek o nr ewid. 55/3,55/4,55/6 obręb 0062 Gądków Mały, gmina Torzym.

Do wniosku o wydanie decyzji o środowiskowych uwarunkowaniach wnioskodawca załączył kartę informacyjną o zawierającą informacje o planowanym przedsięwzięciu, mapę ewidencyjną do celów opiniodawczych w skali 1:5000; obejmującą teren, na którym planowana jest realizacja przedmiotowego przedsięwzięcia; wypisy z ewidencji gruntów.

Wniosek o wydanie decyzji o środowiskowych uwarunkowaniach został podany do publicznej wiadomości poprzez obwieszczenie na tablicy ogłoszeń UM Torzym i na stronie internetowej BIP Torzym - zakładka ochrona środowiska.

Zgodnie z Rozporządzeniem Rady Ministrów z dnia 10 września 2019 roku w sprawie przedsięwzięć mogących znacząco oddziaływać na środowisko (Dz. U. z 2019 r. poz.1839) inwestycję klasyfikuje się do przedsięwzięć mogących potencjalnie znacząco oddziaływać na środowisko wymienionych w § 3 ust. 1 54 lit. b.

Na podstawie art. 64 ust. 1, 2 i 3 ustawy z dnia 3 października 2008 roku o udostępnieniu informacji o środowisku i jego ochronie, udziale społeczeństwa w ochronie środowiska oraz o ocenach oddziaływania na środowisko, Burmistrz pismem z dnia 23 czerwca 2021 r., wystąpił do Regionalnego Dyrektora Ochrony Środowiska w Gorzowie Wlkp., Dyrektora Zarządu Zlewni Państwowego Gospodarstwa Wodnego Wody Polskie w Zielonej Górze oraz Państwowego Powiatowego Inspektora Sanitarnego w Sulęcinie o wydanie opinii co do potrzeby przeprowadzenia oceny oddziaływania przedmiotowego przedsięwzięcia na środowisko.

Państwowy Powiatowy Inspektor Sanitarny w Sulęcinie pismem nr NZ.420.7.L.26.2021 z dnia 29.06.2021 r., w ramach swej właściwości, wyraził opinię, że dla planowanego przedsięwzięcia nie jest wymagane przeprowadzenie oceny oddziaływania na środowisko. Uzasadniając to tym, że cyt. „Zgodnie z rozporządzeniem Rady Ministrów z dnia 10.09.2019 r. zmieniające rozporządzenie w sprawie przedsięwzięć mogących znacząco oddziaływać na środowisko (Dz.U. 2019 poz. 1839) planowana inwestycja zgodnie z § 3 ust. 1 pkt. 54 lit. b zalicza się do przedsięwzięć mogących potencjalnie znacząco oddziaływać na środowisko dla których sporządzenie raportu może być wymagane”.

Zarząd Zlewni Państwowego Gospodarstwa Wodnego Wody Polskie Zielona Góra, pismem z dnia 05 lipca 2021 znak WR.ZZŚ.7.435.203.2021.MLW wyraził opinię, że dla przedmiotowego przedsięwzięcia nie istnieje konieczność przeprowadzenia oceny oddziaływania na środowisko oraz wskazał na konieczność określenia w decyzji o środowiskowych uwarunkowaniach wymagań, które zostały określone w sentencji decyzji.

Regionalny Dyrektor Ochrony Środowiska w Gorzowie Wielkopolskim, pismem znak WZŚ.4220.455.2021.PT z dnia 06 lipca 2021 r., działając w oparciu o art. 64 ust. 1 pkt 1 oraz ust.3 ustawy z dnia 3 października 2008 roku o udostępnieniu informacji o środowisku i jego ochronie, udziale społeczeństwa w ochronie

środowiska oraz o ocenach oddziaływania na środowisko (t.j. Dz.U. z 2021 r., poz. 247 ze zm.) — wyraził opinię, że dla przedmiotowego przedsięwzięcia nie ma konieczności przeprowadzenia oceny oddziaływania na środowisko.

W myśl art. 71 ust. 2 pkt 2 ustawy o ooś dla planowanych przedsięwzięć mogących potencjalnie znacząco oddziaływać na środowisko wymagane jest uzyskanie decyzji o środowiskowych uwarunkowaniach przed wydaniem decyzji wymienionych w art. 72 ust. 1 lub dokonaniem zgłoszenia określonego w art. 72 ust. 1a ustawy ooś.

Uwzględniając uwarunkowania związane z kwalifikowaniem przedsięwzięcia do przeprowadzenia oceny oddziaływania na środowisko, określone w art. 63 ustawy o ooś, oraz po analizie wniosku o wydanie decyzji o środowiskowych uwarunkowaniach dla planowanej inwestycji i karty informacyjnej przedsięwzięcia, stwierdzono, że nie jest ona zlokalizowana na obszarach wodno-błotnych, lub innych obszarach o płytkim zaleganiu wód podziemnych, w tym siedliskach łągowych i w ujściach rzek, na obszarach wybrzeży i w środowisku morskim, na obszarach górskich i leśnych, na obszarach objętych ochroną, w tym strefach ochronnych ujęć wód i obszarach ochronnych zbiorników wód śródlądowych, obszarach, na których standardy jakości środowiska zostały przekroczone lub istnieje prawdopodobieństwo ich przekroczenia, obszarach o krajobrazie mającym znaczenie historyczne, kulturowe lub archeologiczne, obszarach o znacznej gęstości zaludnienia, obszarach przylegających do jezior, uzdrowiskach i obszarach ochrony uzdrowiskowej.

W odległości ok. 980 m od projektowanej instalacji znajduje się najbliższa zabudowa mieszkaniowa.

Przedmiotowe przedsięwzięcie nie jest także zlokalizowane na obszarach wymagających specjalnej ochrony ze względu na występowanie gatunków roślin, zwierząt i grzybów lub ich siedlisk lub siedlisk przyrodniczych objętych ochroną, w tym na obszarach Natura 2000 oraz pozostałych terenach objętych formami ochrony przyrody i nie będzie oddziaływać na gatunki i siedliska tam chronione. Najbliżej położony obszar chroniony to obszar chronionego krajobrazu „Puszcza nad Pliszką” oraz obszar mający znaczenie dla Wspólnoty Dolina Pliszki PLH080011. Odległość tych form ochrony przyrody od miejsca lokalizacji przedsięwzięcia wynosi odpowiednio ok. 0,42 km i ok. 3,71 km.

Projektowana inwestycja zlokalizowana jest poza obszarem projektowanych korytarzy ekologicznych.

Rozpatrywana inwestycja nie ma wpływu na stan wód, którego utrzymanie lub poprawa jest ważnym czynnikiem dla ochrony siedlisk lub gatunków występujących na obszarach chronionych jednolitych częściach wód.

Etap realizacji będzie związany z emisjami typowymi dla robót budowlanych i montażowych. Występować będzie emisja hałasu i niezorganizowana emisja zanieczyszczeń do powietrza, której źródłem będą maszyny i urządzenia budowlane. W celu ograniczenia ewentualnych uciążliwości prace budowlane prowadzone będą w porze dziennej. Pracownicy będą korzystać z mobilnych węzłów sanitarnych typu TOI-TOI, wyposażonych w szczelne zbiorniki. Powstawać będą głównie odpady grupy 15: odpady opakowaniowe, sorbenty, tkaniny do wycierania, materiały filtracyjne, w tym głównie odpady opakowaniowe (wyłącznie z selektywnie gromadzonymi komunalnymi odpadami opakowaniowymi). Wytwarzane odpady będą zbierane w sposób selektywny, magazynowane w miejscach do tego przystosowanych, a następnie przekazywane uprawnionym podmiotom do odzysku lub unieszkodliwienia. Oddziaływania na tym etapie będą miały charakter krótkookresowy lokalny oraz ustaną po zakończeniu prac.

Etap użytkowania nie będzie wiązał się z oddziaływaniami mogącymi mieć charakter znaczący. Elektrownia fotowoltaiczna nie powoduje emisji substancji do powietrza. Inwestycja nie wiąże się z poborem wody. Na terenie farmy nie będą wytwarzane ścieki. Projektowane panele fotowoltaiczne z racji tego, że stanowią instalację ulegającą zabrudzeniu w czasie ich eksploatacji (osady pyłu, kurzu, ptasie odchody itp.) podlegają okresowemu czyszczeniu. Inwestor zakłada czyszczenie paneli w dwojaki sposób, a mianowicie na sucho lub też na mokro. Sposób suchy polega na użyciu szczotek montowanych na prowadnicach wzdłuż paneli, mierząc jednocześnie wartości optyczne paneli. Czyszczenie przy użyciu szczotek odbywa się tak długo, aż właściwości optyczne paneli posiadały będą odpowiednie parametry. Drugim sposobem jest mycie ręczne przy użyciu wody destylowanej. Woda destylowana wykorzystywana do mycia instalacji nie zawiera żadnych detergentów oraz substancji myjących w związku z tym, może ona swobodnie spływać z mytej powierzchni oraz wsiąkać w grunt otaczających rzędy paneli fotowoltaicznych. Żadna z ww. metod czyszczenia nie spowoduje negatywnego oddziaływania na środowisko oraz nie zanieczyści gruntu substancjami niebezpiecznymi. Podczas funkcjonowania farmy fotowoltaicznej nie przewiduje się powstawania znacznych ilości odpadów. Odpady będą przekazywane podmiotom

uprawnionym do gospodarowania tego rodzaju odpadami. Przed rozpoczęciem działalności powodującej wytwarzanie odpadów prowadzący instalację ureguje stan formalno-prawny w zakresie gospodarowania odpadami. Wytwórcą odpadów będzie podmiot wykonujący prace serwisowe, a gospodarka nimi będzie zgodna z obowiązującymi w tym zakresie przepisami. W przypadku przedmiotowej inwestycji zostanie zastosowanych do 30 transformatorów. Planuje się zastosowanie transformatorów suchych lub olejowych, wyposażonych w szczelne misy olejowe, zlokalizowane bezpośrednio pod transformatorem. Zastosowany transformator jest nowoczesnym technologicznie rozwiązaniem konstrukcyjnym powszechnie stosowanym w tego typu instalacjach, przez co ryzyko wycieku oleju i potencjalnego zanieczyszczenia gleby jest znikome. Zarówno oddziaływanie pola magnetycznego, pola elektrycznego i akustycznego jest znikome. Silne pole magnetyczne stanowiące istotę działania transformatora zawiera się w jego rdzeniu i jedynie w postaci szczątkowej wydostaje się na zewnątrz transformatora. Natomiast pole elektryczne jest całkowicie ekranowane przez metalową, uziemioną obudowę transformatora. Jedynym źródłem hałasu, związanym z funkcjonowaniem farmy fotowoltaicznej jest transformator, umieszczony w komorze wewnątrz kontenera stacji transformatorowej. Stosowane transformatory charakteryzują się niewielką mocą akustyczną rzędu 60 dB, a dodatkowe ich umieszczenie w kontenerze zbudowanym z płyt warstwowych, których izolacyjność akustyczna właściwa wynosi ok. 20 dB powoduje, że na zewnątrz stacji transformatorowej poziom hałasu sięga 40-45 dB. Pamiętając, iż urządzenie pracuje wyłącznie w porze dziennej, co jest związane z konieczną obecnością słońca do produkcji energii elektrycznej przez panele fotowoltaiczne, urządzenia farmy fotowoltaicznej nie są zdolne do wytworzenia hałasu, mogącego w jakikolwiek sposób zagrażać środowisku.

Planowana inwestycja w postaci budowy farmy fotowoltaicznej Gądków Mały V o łącznej mocy do 30 MW nie ma bezpośredniego powiązania z innym przedsięwzięciem o podobnym charakterze, realizowanym lub zrealizowanym znajdującym się na terenie, na którym planuje się realizację przedsięwzięcia, oraz w obszarze oddziaływania przedsięwzięcia lub których oddziaływania mieszczą się w obszarze oddziaływania planowanego przedsięwzięcia.

Farma fotowoltaiczna związana jest z wykorzystaniem zasobów naturalnych (energia słoneczna). Przedsięwzięcie, zarówno w fazie realizacji, jak i eksploatacji nie będzie wpływało na zmiany klimatu w rejonie Inwestycji.

Planowane przedsięwzięcie nie jest zaliczane do zakładów stwarzających zagrożenie wystąpienia poważnej awarii przemysłowej w rozumieniu art. 248 ustawy z dnia 27 kwietnia 2001 r. — Prawo ochrony środowiska (t. j. Dz. U. z 2020 r., poz. 1219, ze zm.), nie występuje też w wykazie obiektów, wymienionych w art. 135 ust. 1 wyżej cytowanej ustawy, dla których mogą być tworzone obszary ograniczonego użytkowania. Brak jest także podstaw do stwierdzenia ryzyka poważnej katastrofy naturalnej lub budowlanej. Ze względu na lokalizację oraz zakres przedsięwzięcia nie zachodzi ryzyko transgranicznego oddziaływania na środowisko.

Po przeanalizowaniu załączonej dokumentacji, biorąc pod uwagę kartę informacyjną przedsięwzięcia, a także opinie organów współdziałających w sprawach obowiązku przeprowadzenia oceny oddziaływania, o których mowa w art. 63 ust. 1 ustawy o ooś, Burmistrz Miasta i Gminy Torzym stwierdził brak potrzeby oceny oddziaływania na środowisko.

W oparciu o art. 85 ust. 3 ustawy o udostępnianiu informacji o środowisku i jego ochronie, udziale społeczeństwa w ochronie środowiska oraz o ocenach oddziaływania na środowisko, podano do publicznej wiadomości informację o wydanej ww. decyzji oraz o możliwości zapoznania się wszystkich zainteresowanych z jej treścią i z całą dokumentacją sprawy, w tym: z opinią Regionalnego Dyrektora Ochrony Środowiska w Gorzowie Wielkopolskim, Państwowego Gospodarstwa Wodnego Wody Polskie Zarząd Zlewni w Zielonej Górze oraz Państwowego Powiatowego Inspektora Sanitarnego w Sulęcinie.

Po rozpatrzeniu powyższych okoliczności faktycznych i prawnych stwierdza się, że istniała podstawa do wydania decyzji jak w sentencji.

Pouczenie

1. Od decyzji służy stronom odwołanie do Samorządowego Kolegium Odwoławczego w Gorzowie Wlkp., za pośrednictwem Burmistrza Miasta i Gminy Torzym, w terminie 14 dni od daty jej doręczenia. W trakcie biegu terminu do wniesienia odwołania strona może zrzec się prawa do wniesienia odwołania wobec organu administracji publicznej, który wydał decyzję. Z dniem doręczenia organowi administracji publicznej oświadczenia o

zrzeczeniu się prawa do wniesienia odwołania przez ostatnią ze stron postępowania, decyzja staje się ostateczna i prawomocna.

2. Załączniki :

- Charakterystyka planowanego przedsięwzięcia zgodnie z art.84 ust.2 ustawy o udostępnianiu informacji o środowisku i jego ochronie, udziale społeczeństwa w ochronie środowiska oraz o ocenach oddziaływania na środowisko stanowi załącznik nr 1 do niniejszej decyzji jako jej integralna część.
- Mapa do celów opiniodawczych w skali 1:5000
(dla wnioskodawcy 1 egz., dla organu wydającego decyzję 1 egz.).

z up. BURMISTRZA

Robert Borkowski
z-ca Burmistrza

Decyzję otrzymują:

1. Wnioskodawca – KopalniaEnergii.PL4 Sp. z o.o., z siedzibą ul. Górników z „Danuty” 25/60, 43-603 Jaworzno, adres korespondencyjny: ul. Długa 3, 43-100 Tychy.
2. RDOŚ w Gorzowie Wlkp., Jagiellończyka 13, 66-400 Gorzów Wlkp.
3. PPIS w Sulęcinie, ul. Lipowa 14b, 69-200 Sulęcín.
4. PGW Wody Polskie, Zarząd Zlewni w Zielonej Górze, ul. Ptasia 2B, 65-514 Zielona Góra.
5. UM Torzym, – tablica ogłoszeń, BIP Urzędu Miejskiego w Torzymiu zakładka informacje o środowisku.
6. Ad acta.

Zawiadomienie o wydanej decyzji otrzymują:

1. Strony postępowania wg akt sprawy.

Sprawę prowadzi: inspektor Czesław Niekrasz; tel. 683416219; e-mail: referatbgn@torzym.pl



Załącznik do decyzji nr 12/2021 z dnia 23.07.2021 r.,

znak sprawy: BGN.II.6220.8.2021

CHARAKTERYSTYKA PRZEDSIĘWZIĘCIA

polegającego na

budowie elektrowni fotowoltaicznej Gądków Mały V o mocy wytwórczej do 30 MW wraz z niezbędną infrastrukturą techniczną na terenie działek o nr ewid. 55/3,55/4,55/6 obręb 0062 Gądków Mały, gmina Torzym.

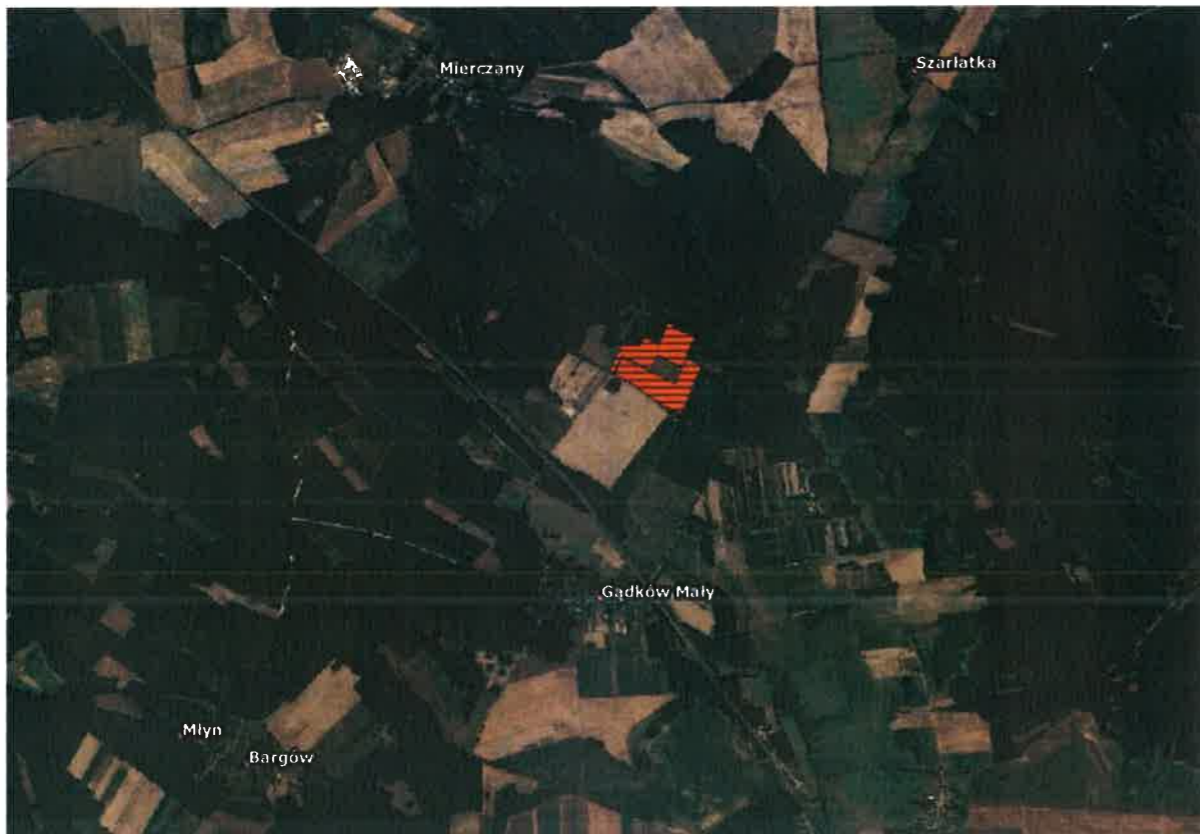
(podstawowe informacje o planowanym przedsięwzięciu)

Zgodnie z Rozporządzeniem Rady Ministrów z dnia 10 września 2019 roku w sprawie przedsięwzięć mogących znacząco oddziaływać na środowisko (Dz. U. z 2019 r. poz. 1839) planowana inwestycja będzie się klasyfikowała do przedsięwzięć mogących potencjalnie znacząco oddziaływać na środowisko wymienionych § 3 ust. 1 54 lit. b.

Przedmiotem niniejszego przedsięwzięcia jest zabudowa systemami fotowoltaicznymi o mocy do 30 MW wraz z infrastrukturą techniczną i zagospodarowaniem terenu. Inwestycja ta będzie realizowana na terenie działek o nr ewid.: 55/3, 55/4, 55/6 obręb 0062 Gądków Mały, gmina Torzym Zaplanowana instalacja składać się będzie z modułów fotowoltaicznych o całkowitej maksymalnej mocy wytwórczej do 30 MW. Powierzchnia pod instalację paneli fotowoltaicznych z uwzględnieniem odstępów pomiędzy rzędami paneli wyniesie do 15 ha. Moduły fotowoltaiczne za pomocą kabli elektroenergetycznych niskiego napięcia oraz kabli światłowodowych połączone zostaną w obwody, a poszczególne obwody podłączone zostaną do falowników. Z falowników energia elektryczna będzie przekazywana do kontenerowej stacji transformatorowej, która zostanie zainstalowana na terenie farmy fotowoltaicznej, a następnie linią kablową zostanie włączona do sieci elektroenergetycznej. Ponadto, na terenie instalacji planuje się budowę drogi dojazdowej do stacji transformatorowych.

Teren, na którym będzie realizowane przedmiotowe przedsięwzięcie, nie jest objęty miejscowym planem zagospodarowania przestrzennego.

Inwestor w celu ograniczenia oddziaływania na środowisko inwestycji przy obiektach o dużym zapotrzebowaniu na moc zainstalowaną chce zastosować stacje kontenerową. Zaletą takich stacji jest skondensowanie jednostek transformatorowych dużej mocy na małej powierzchni zabudowy. Oddziaływanie inwestycji zamyka się w granicach działki objętej inwestycją.



Rysunek 1. Lokalizacja inwestycji (pomarańczowy obręcz) na tle ortofotomapy,

Pod względem technologicznym montaż elektrowni odbędzie się w miejscach lokalizacji przy użyciu głównie gotowych elementów. Planowana instalacja będzie pracować w sposób bezobsługowy, dzięki czemu nie jest wymagana budowa zaplecza socjalnego i związanej z tym infrastruktury wodno - kanalizacyjnej. Praca paneli sterowana będzie poprzez użycie komputera, kontrolującego i monitorującego pracę farmy przez 24 godziny. Teren elektrowni fotowoltaicznej będzie oświetlony w celu zapewnienia jego ochrony. Do oświetlania terenu zastosowane zostaną źródła światła nie przywabiającego owadów (np. lampy sodowe lub oświetlenie LED o ciepłym spektrum światła). System oświetleniowy zostanie wyposażony w czujniki ruchu, reagujące na ruch ludzi i większych zwierząt, a system monitoringu wizyjnego zostanie dodatkowo wyposażony w doświetlacze pracujące w podczerwieni, a więc w zakresie niewidocznym dla ludzi i zwierząt. Powyższe rozwiązania gwarantują, że oświetlenie terenu elektrowni będzie wykorzystywane jedynie w sytuacjach tego wymagających, a nie przez cały okres pory nocnej.

Eksploatacja przedsięwzięcia nie będzie generowała emisji zanieczyszczeń do powietrza, emisji hałasu oraz nie będzie źródłem powstawania ścieków przemysłowych i bytowych. Instalacja będzie bezobsługowa.

Zasadnicza część inwestycji obejmuje realizację:

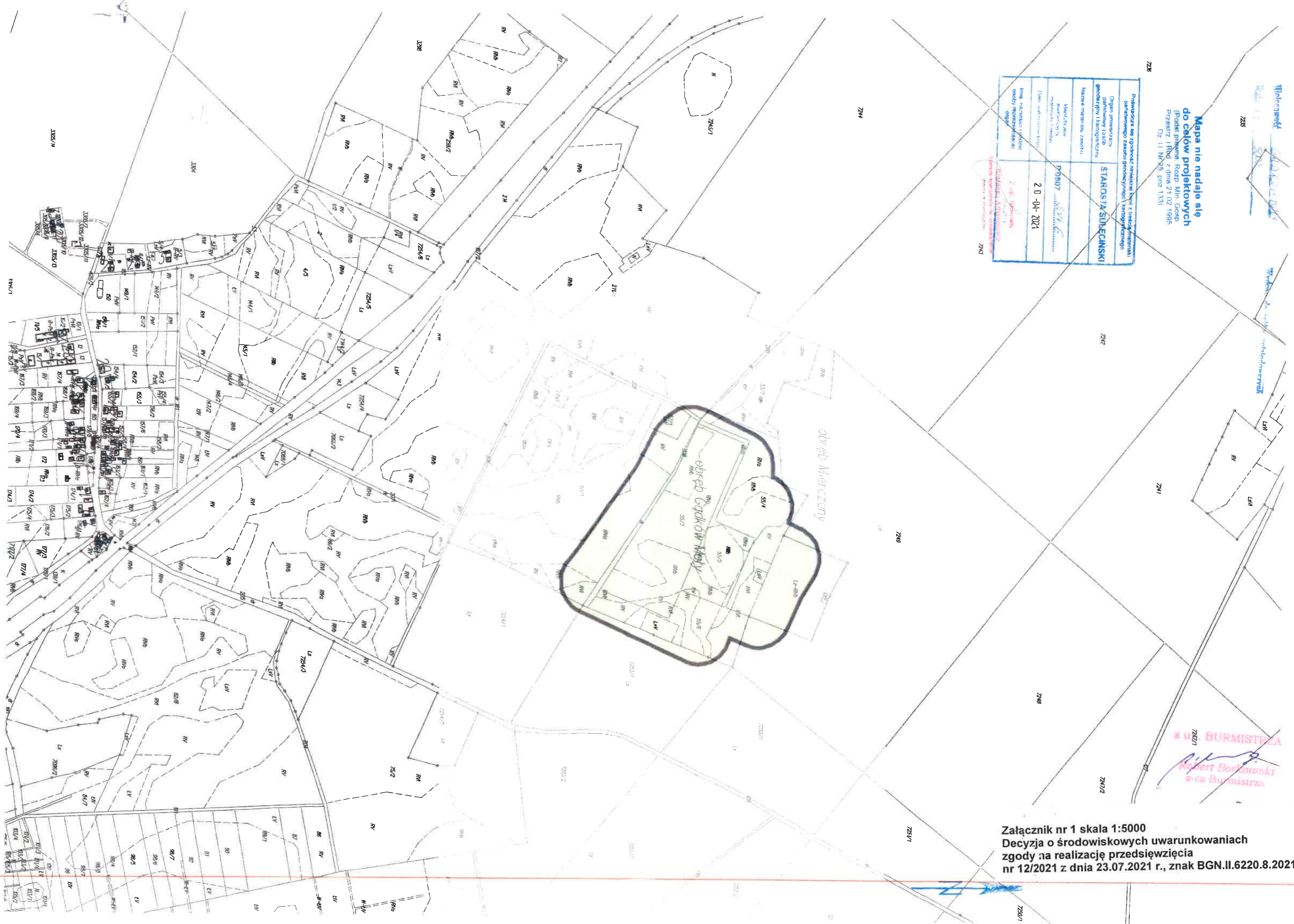
- a) systemu konstrukcji podparć dla paneli (konstrukcje, szyny montażowe stalowe, stal ocynkowana lub aluminium),
- b) montaż modułów fotowoltaicznych,
- c) trasy kablowej i przyłącza,
- d) dróg dojazdowych do stacji transformatorowych na terenie instalacji z placem manewrowym,
- e) montaż stacji transformatorowych,
- f) ogrodzenia dla całego terenu farmy,
- g) montaż systemu monitoringu,
- h) montaż magazynu energii i stacji ładowania,

Etap realizacji w wariantcie inwestycyjnym polegać będzie na posadowieniu w gruncie konstrukcji pod panele fotowoltaiczne za pomocą wciskania lub wbijania, bez użycia fundamentów betonowych, dzięki czemu nastąpi mniejsze oddziaływanie na powierzchnię ziemi

Wszelkie decyzje techniczne zostaną podjęte na etapie projektowania obiektu.

z up. BURMISTRZA

Robert Borkowski
z-ca Burmistrza



Mapa nie nadaje się do celów projektowych
 (Podst. prawne: Rozp. Min. Gosp. Przem. i Bnd. z dnia 21.02.1995 Dz. U. Nr 25, poz. 133)

Potwierdza się zgodność realizacji planu z treścią materiału planistycznego zasobu gospodarczego, kandydackiego	
Organ prowadzący planistyczny zasób gospodarczy i kandydacki	STAROSTA SUDECIŃSKI
Nazwa materialnego zrabku	
Identyfikator ewidencyjny materialny zrabku	PO0807
Data wykonania kopii	20-04-2021
Imię, nazwisko i funkcja osoby reprezentującej organ	Z. Jędrzejczyk
Sprawca: Biuro Projektowe "K" - Katowice	

U. BURMISTRZA
Robert Borkowski
 z-ca Burmistrza

Załącznik nr 1 skala 1:5000
Decyzja o środowiskowych uwarunkowaniach
zgody na realizację przedsięwzięcia
nr 12/2021 z dnia 23.07.2021 r., znak BGN.II.6220.8.2021

