



Torzym, dnia 21 marca 2022 r.

znak sprawy: BGN.II.6220.3.2022

DECYZJA NR 4/2022
o środowiskowych uwarunkowaniach zgody na realizację
przedsięwzięcia bez oceny oddziaływania przedsięwzięcia na
środowisko.

Na podstawie art. 71 ust. 2 pkt 2, art. 75 ust. 1 pkt 4 i art. 84 z dnia 3 października 2008 r. o udostępnieniu informacji o środowisku i jego ochronie, udziale społeczeństwa w ochronie środowiska oraz o ocenach oddziaływania na środowisko – dalej ustawa o OOS (tekst jednolity Dz.U. z 2021 r., poz. 247 ze zm.), w związku z art. 104 ustawy z dnia 14 czerwca 1960 r., Kodeks Postępowania administracyjnego (Dz.U.2021.735 t. j. z dnia 2021.04.21) oraz § 3 ust. 1 pkt 54 litera b Rozporządzenia Rady Ministrów z dnia 10 września 2019 r. w sprawie przedsięwzięć mogących potencjalnie znacząco oddziaływać na środowisko (T. j. Dz. U. z 2019 r. poz.1839), po rozpatrzeniu wniosku z dnia 2 lutego 2022 r., (data wpływu 4 lutego 2022), inwestora NRG PLUS z o.o. z siedzibą przy ulicy Grunwaldzkiej 229,85-451 Bydgoszcz reprezentowany przez Pana Adama Dogońskiego w sprawie wydania decyzji o środowiskowych uwarunkowaniach dla przedsięwzięcia polegającego na:

budowie farmy fotowoltaicznej o mocy do 5 MW oraz magazynów energii o mocy do 5 MW wraz z infrastrukturą towarzyszącą „Torzym”, na działkach o numerach ewidencyjnych: 728, 731/2, 660/1, 660/2 oraz 657/2 obręb ewidencyjny Gądków Wielki, gmina Torzym, powiat sulęciński, województwo lubuskie.

O r z e k a m

- ❖ **stwierdzić brak potrzeby przeprowadzenia oceny oddziaływania przedmiotowego przedsięwzięcia na środowisko dla wydania decyzji o środowiskowych uwarunkowaniach ,**
- ❖ **charakterystyka przedsięwzięcia jest załącznikiem nr 1 niniejszej decyzji i stanowi jej integralną część,**

❖ **określam następujące wymagania zgodnie z opinią Państwowego Gospodarstwa Wodnego Wody Polskie w Zielonej Górze :**

1. W celu zabezpieczenia wód podziemnych i powierzchniowych należy rygorystycznie przestrzegać warunków pracy, by nie dopuścić do zanieczyszczeń powierzchni terenu.
2. Podczas realizacji przedsięwzięcia wyposażyć plac budowy w wystarczającą ilość sorbentów do neutralizowania ewentualnie powstających wycieków substancji ropopochodnych.
3. Do prac budowlanych stosować sprzęt w pełni sprawny oraz spełniający wymogi dopuszczające go do użytku. Rodzaj i stan techniczny wykorzystywanego sprzętu budowlanego musi zapewnić ochronę gruntu, wód powierzchniowych i podziemnych przed zanieczyszczeniami.
4. W celu ochrony wód i uniknięcia sytuacji awaryjnych należy prowadzić kontrolę techniczną układów paliwowych używanych maszyn, a w przypadku awarii i wycieku oleju lub paliwa zebrać zanieczyszczone masy ziemne i je zneutralizować.
5. Podczas napraw i tankowania maszyn budowlanych miejsce wykonania tych prac powinno być zabezpieczone np. specjalistyczną folią lub matą sorpcyjną.
6. Zlokalizować bazę materiałowo sprzętową w specjalnie wyznaczonym do tego miejscu, na szczelnej i utwardzonej nawierzchni.
7. Ograniczyć powierzchnię robót do niezbędnego minimum. Uporządkować teren budowy po zakończeniu robót budowlanych.
8. W trakcie prac budowlanych (podczas wykonywania przyłączy) chronić otwarte wykopy przed ich zalaniem wodami opadowymi lub roztopowymi oraz przed możliwością przedostania się do nich zanieczyszczeń.
9. W przypadku zastosowania transformatora olejowego, komory transformatorowe należy wyposażyć w szczelną misę olejową o pojemności pozwalającej przejąć 100% oleju zawartego w transformatorze.
10. Na etapie eksploatacji inwestycji, w przypadku kultywacji roślinności pod panelami, w przypadku konieczności użycia środków ochrony roślin i chemii rolniczej - należy stosować środki, które nie pogorszą stanu wód powierzchniowych i podziemnych.
11. W przypadku konieczności mycia paneli środkami czyszczącymi należy używać wyłącznie środków biodegradowalnych.
12. Plac budowy wyposażyć w szczelne przenośne sanitariaty, których zawartość będzie systematycznie opróżniana przez wyspecjalizowane podmioty.

13. Wody opadowe lub roztopowe z terenu planowanej inwestycji odprowadzić w sposób niezorganizowany do gruntu w granicach działki, bez powodowania szkody dla terenów sąsiednich.

14. Na wszystkich etapach przedsięwzięcia zapewnić właściwe gospodarowanie odpadami, także niebezpiecznymi, w tym minimalizować ich ilość, gromadzić selektywnie w wydzielonych i przystosowanych miejscach, w warunkach zabezpieczających przed przedostawaniem się do środowiska gruntowo - wodnego substancji szkodliwych oraz zapewnić ich regularny odbiór przez uprawnione podmioty.

Uzasadnienie

Burmistrz Miasta i Gminy Torzym z dnia 2 lutego 2022 r., (data wpływu 4 lutego 2022), inwestora NRG PLUS z o.o. z siedzibą przy ulicy Grunwaldzkiej 229,87-451 Bydgoszcz reprezentowany przez Pa-na Adama Dogońskiego, wszczął postępowanie administracyjne w sprawie wydania decyzji o środowiskowych uwarunkowaniach dla przedsięwzięcia polegającego na budowie farmy fotowoltaicznej o mocy do 5 MW oraz magazynów energii o mocy do 5 MW wraz z infrastrukturą towarzyszącą „Torzym”, na działkach o numerach ewidencyjnych: 728, 731/2, 660/1, 660/2 oraz 657/2 obręb ewidencyjny Gądków Wielki.

Do wniosku o wydanie decyzji o środowiskowych uwarunkowaniach wnioskodawca załączył kartę informacyjną o zawierającą informacje o planowanym przedsięwzięciu, mapę ewidencyjną do celów opiniodawczych w skali 1:5000; obejmującą teren, na którym planowana jest realizacja przedmiotowego przedsięwzięcia; wypisy z ewidencji gruntów.

Wniosek o wydanie decyzji o środowiskowych uwarunkowaniach został podany do publicznej wiadomości poprzez obwieszczenie na tablicy ogłoszeń UM Torzym i na stronie internetowej BIP Torzym - zakładka ochrona środowiska.

Zgodnie z Rozporządzeniem Rady Ministrów z dnia 10 września 2019 roku w sprawie przedsięwzięć mogących znacząco oddziaływać na środowisko (Dz. U. z 2019 r. poz.1839) inwestycję klasyfikuje się do przedsięwzięć mogących potencjalnie znacząco oddziaływać na środowisko wymienionych w § 3 ust. 1 pkt 54 litera b.

Na podstawie art. 64 ust. 1, 2 i 3 ustawy z dnia 3 października 2008 roku o udostępnieniu informacji o środowisku i jego ochronie, udziale społeczeństwa w ochronie środowiska oraz o ocenach oddziaływania na środowisko, Burmistrz pismem z dnia 11 lutego 2022 r., wystąpił do Regionalnego Dyrektora Ochrony Środowiska w Gorzowie Wlkp., Dyrektora Zarządu Zlewni Państwowego Gospodarstwa Wodnego Wody Polskie w Zielonej Górze oraz Państwowego Powiatowego Inspektora Sanitarnego w Sulęcinie o wydanie opinii co do potrzeby przeprowadzenia oceny oddziaływania przedmiotowego przedsięwzięcia na środowisko.

Państwowy Powiatowy Inspektor Sanitarny w Sulęcinie pismem nr NZ.9022.9.2021 z dnia 17 lutego 2022 r., w ramach swej właściwości, wyraził opinię, że dla planowanego przedsięwzięcia nie jest wymagane przeprowadzenie oceny oddziaływania na środowisko, uzasadniając tym cyt., „Zgodnie z rozporządzeniem Rady Ministrów z dnia 10.09.2019r. zmieniające rozporządzenie w sprawie przedsięwzięć mogących znacząco oddziaływać na środowisko (Dz.U. 2019 poz. 1 839) planowana inwestycja zgodnie z § 3 ust. 1 pkt. 54 zalicza się do przedsięwzięć mogących potencjalnie znacząco oddziaływać na środowisko dla których sporządzenie raportu może być wymagane”.

Zarząd Zlewni Państwowego Gospodarstwa Wodnego Wody Polskie Zielona Góra, pismem z dnia 18 lutego 2022 znak WR.ZZŚ.7.435.32.2022.MN wyraził opinię, że dla przedmiotowego przedsięwzięcia nie istnieje konieczność przeprowadzenia oceny oddziaływania na środowisko oraz wskazał na konieczność określenia w decyzji o środowiskowych uwarunkowaniach zawartych w sentencji decyzji.

Projektowana inwestycja zlokalizowana jest w granicach jednostki planistycznej gospodarowania wodami - Jednolitej Części Wód Powierzchniowych (JCWP)- Pliszka od Konotopu do ujścia o kodzie PLRW60002417699. Zgodnie z zapisami Planu gospodarowania wodami na obszarze dorzecza Odry (Dz. U. z 2016 r. poz. 1967) JCWP Pliszka od Konotopu do ujścia o kodzie PLRW60002417699 została oceniona jako silnie zmieniona część wód powierzchniowych o złym stanie, zagrożona nieosiągnięciem celu środowiskowego, jakim jest dobry potencjał ekologiczny z możliwością migracji organizmów wodnych na odcinku cieków istotnego - Ilanka w obrębie JCWP i dobry stan chemiczny. Wobec JCWP Pliszka od Konotopu do ujścia o kodzie PLRW60002417699 określono odstępstwo polegające na przedłużeniu terminu osiągnięcia celu środowiskowego do 2027 roku ze względu na

brak możliwości technicznych. Przedmiotowy obszar inwestycji znajduje się w obrębie jednolitej części wód podziemnych (JCWPd) nr 58 0 kodzie PLGW600058, która charakteryzuje się dobrym stanem ilościowym i dobrym stanem chemicznym. JCWPd została oceniona jako niezagrożona nieosiągnięciem celu środowiskowego, jakim jest dobry stan ilościowy i chemiczny.

Teren inwestycji znajduje się na obszarze Głównego Zbiornika Wód Podziemnych (GZWP) o numerze 148 Sandr Rzeki Pliszka. Obszar przedsięwzięcia nie znajduje się w obrębie strefy ochronnej ujęcia wody. Najbliższe ujęcie wód podziemnych do celów zbiorowego zaopatrzenia w wodę znajduje się w miejscowości Gądków Wielki na dz. o nr ewid.: 236/6, 237/2 obręb Gądków Wielki, w odległości około 839 metrów od obszaru przedsięwzięcia. Ujęcie składa się z 2 studni i posiada ustanowioną strefę ochrony bezpośredniej ujęcia wód podziemnych. Przy zastosowaniu rozwiązań minimalizujących wpływ dla środowiska nie przewiduje się negatywnego wpływu planowanej inwestycji na przedmiotowe ujęcie. Inwestycja nie znajduje się na obszarze szczególnego zagrożenia powodzią.

Regionalny Dyrektor Ochrony Środowiska w Gorzowie Wielkopolskim, pismem znak WZŚ.4220.116.2022.PT z dnia 25 lutego 2022 r., działając w oparciu o art. 64 ust. 1 pkt 1 oraz ust.3 i 3 a ustawy z dnia 3 października 2008 roku o udostępnianiu informacji o środowisku i jego ochronie, udziale społeczeństwa w ochronie środowiska oraz o ocenach oddziaływania na środowisko (t.j. Dz.U. z 2021 r., poz. 2373 ze zm.) — wyraził opinię, że dla przedmiotowego przedsięwzięcia nie zachodzi konieczności przeprowadzenia oceny oddziaływania na środowisko, wskazując na konieczność określenia środowiskowych uwarunkowaniach, które zostały zawarte w sentencji decyzji.

Teren inwestycji nie jest zlokalizowany na obszarach wodno-błotnych i innych obszarach o płytkim zaleganiu wód podziemnych, w tym siedliskach łągowych i ujściach rzek, na obszarach wybrzeży i w środowisku morskim, na obszarach górskich lub leśnych, na obszarach objętych ochroną, w tym strefach ochronnych ujęć wód i obszarach ochronnych zbiorników wód śródlądowych, obszarach, na których standardy jakości środowiska zostały przekroczone lub istnieje prawdopodobieństwo ich przekroczenia, obszarach o krajobrazie mającym znaczenie historyczne, kulturowe lub archeologiczne, obszarach o znacznej gęstości zaludnienia, obszarach przylegających do jezior, uzdrowiskach i obszarach ochrony uzdrowiskowej.

Przedsięwzięcie nie jest również zlokalizowane w granicach obszarów objętych ochroną, wymagających specjalnej ochrony ze względu na występowanie gatunków roślin, grzybów i zwierząt lub ich siedlisk oraz siedlisk przyrodniczych objętych ochroną, w tym obszarach sieci Natura 2000, i nie będzie oddziaływać na gatunki i siedliska tam chronione oraz nie spowoduje fragmentacji obszarów. Zamierzenie to realizowane będzie poza formami ochrony przyrody. W odległości ok. 0,21 km od terenu realizacji inwestycji położony jest obszar chronionego krajobrazu „Puszcza nad Pliszką”, a w odległości ok. 0,72 km obszar mający znaczenie dla Wspólnoty Dolina Pliszki PLH080011.

Rozpatrywana inwestycja nie ma wpływu na stan wód, którego utrzymanie lub poprawa jest ważnym czynnikiem dla ochrony siedlisk lub gatunków występujących na obszarach chronionych jednolitych częściach wód.

Etap realizacji nie będzie związany ze znaczącymi oddziaływaniami. Występować będzie emisja hałasu i niezorganizowana emisja zanieczyszczeń do powietrza, której źródłem będą maszyny i urządzenia budowlane. Prace budowlane oraz towarzyszące im dostawy realizowane będą wyłącznie w ciągu dnia, tj. w godzinach od 6:00 do 22:00. Pracownicy wykonujący prace budowlane będą korzystać z przenośnej toalety ustawionej na terenie zaplecza budowy. Powstawać będą przede wszystkim odpady z grupy 17 wg Katalogu odpadów. Odpady powstające w trakcie budowy magazynowane będą w miejscu wydzielonym na terenie inwestycyjnym. Do gromadzenia odpadów przeznaczone będą pojemniki i kontenery zbiorcze podstawione przez odbiorcę odpadów. Oddziaływania na etapie realizacji będą miały charakter krótkookresowy, odwracalny i lokalny. Ustaną one po zakończeniu budowy.

Etap użytkowania nie będzie wiązał się z oddziaływaniami mogącymi mieć charakter znaczący. Inwestycja nie jest związana z emisją zanieczyszczeń do powietrza. Przyjmuje się, że magazyn energii będzie posadowiony w pobliżu stacji transformatorowej, oba źródła te przyjęto jako jedno źródło zastępcze o wielkości mocy akustycznej 75 dB. Pod uwagę została wzięta max wielkość mocy zarówno dla magazynu, jak i stacji transformatorowej. Obliczenia zostały przygotowane w oparciu o 5 źródeł zastępczych. Algorytmy obliczeniowe obowiązującej obecnie normy ISO 9613-2 pokazują, iż w warunkach fali swobodnej (pole fali swobodnej) wysokość hałasu od źródła punktowego w odległości 1 m (r) maleje o 11 dB, natomiast przy następnym podwajaniu tejże odległości ($2r$), wielkość ta maleje o kolejne 6 dB. W

związku z powyższym, w odległości 30 m od wspomnianego źródła punktowego poziom ciśnienia akustycznego zmniejszy się o ok. 37,5 dB. Mając na uwadze lokalne uwarunkowania obszaru planowanego przedsięwzięcia, w tym również występowanie w otoczeniu inwestycji gruntu porowatego, przewiduje się, iż tłumienie to, będzie większe (m.in. tłumienie przez powietrze i grunt). W związku z powyższym stwierdzić można, że wielkość hałasu już w odległości 30 m od planowanej stacji transformatorowej oraz magazynu energii wynosić będzie ok.. 44,5 dB. Biorąc pod uwagę, skalę (do 8,15 ha) oraz lokalizację inwestycji względem najbliższego terenu chronionego akustycznie (najbliższe tereny akustycznie chronione, położone są w odległości ok. 450 m na zachód od granicy działek przeznaczonych pod inwestycję) ocenia się, że nie zostaną przekroczone dopuszczalne poziomy hałasu w środowisku. W stacjach transformatorowych najpewniej zamontowane zostaną tzw. transformatory suche żywiczne, przy czym nie można wykluczyć możliwości zastosowania tradycyjnych transformatorów olejowych. Podstawową różnicą między transformatorem suchym żywicznym i transformatorem olejowym jest sposób chłodzenia. Transformator suchy żywiczny chłodzony jest powietrzem, natomiast transformator olejowy chłodzony jest płynem dielektrycznym znajdującym się w obudowie urządzenia — jest to najczęściej olej mineralny lub syntetyczny. Transformator olejowy wyposażony zostanie w misę olejową. Na terenie farmy fotowoltaicznej pracować będą wyłącznie urządzenia przetwarzające prąd niskich napięć do 1,5 V. Wyłącznie w transformatorze będzie następowało przetworzenie prądu z niskiego na średnie napięcie (do 15 kV). Sam transformator stanowi bardzo słabe źródło pola elektromagnetycznego. Współczesne stacje transformatorowe posiadają konstrukcję umożliwiającą ich lokalizowanie nawet w sąsiedztwie zabudowy mieszkaniowej. Linie niskiego i średniego napięcia wykonane będą jako linie podziemne — brak oddziaływania pól elektromagnetycznych. Pomiędzy modułami, a transformatorem przebiegać będzie linia kablowa o napięciu 400 V, czyli linia o napięciu jakie jest stosowane w gospodarstwach domowych — oddziaływanie znikome.

Funkcjonowanie elektrowni nie będzie związane z powstawaniem ścieków. Wody opadowe i roztopowe, powstające na powierzchni dachów stacji transformatorowych oraz na powierzchni magazynów energii, odprowadzane będą na grunt zlokalizowany wokół przedmiotowych obiektów. Farma fotowoltaiczna podczas eksploatacji nie będzie stanowiła źródła powstawania odpadów. W przypadku wystąpienia awarii, wymagającej wykonania wymiany elementów instalacji

fotowoltaicznej, odpady powstałe w trakcie prowadzonych prac naprawczych będą stanowiły własność firmy wykonującej usługę naprawy.

Przedsięwzięcie związane jest z wykorzystywaniem energii słonecznej, zatem zalicza się do odnawialnych źródeł energii. Tym samym wpisuje się w trend ograniczania zużycia paliw kopalnych, a w konsekwencji wpływu na spowolnienie ewentualnych zmian klimatu. Inwestycja zlokalizowana będzie na terenie użytkowanym przez człowieka. Przedsięwzięcie nie będzie źródłem emisji gazów cieplarnianych. Inwestycja nie spowoduje także zajęcia terenów zdolnych do pochłaniania tego rodzaju gazów.

Elektrownia fotowoltaiczna nie jest źródłem zauważalnych oddziaływań w okresie eksploatacji, w związku z czym nie ma podstaw do rozważań na temat ich kumulacji. Przedsięwzięcie związane jest z wykorzystaniem energii słonecznej, ale nie wiąże się z wystąpieniem poważnej awarii przemysłowej. Brak jest także podstaw do stwierdzenia ryzyka poważnej awarii lub katastrofy naturalnej i budowlanej. Ewentualne oddziaływania, choć mogą być długotrwałe, to będą miały zasięg lokalny i mało znaczący bez ryzyka transgranicznych oddziaływań.

Po przeanalizowaniu załączonej dokumentacji, biorąc pod uwagę kartę informacyjną przedsięwzięcia, a także opinie organów współdziałających w sprawach obowiązku przeprowadzenia oceny oddziaływania, o których mowa w art. 63 ust. 1 ustawy o ooś, Burmistrz Miasta i Gminy Torzym stwierdził brak potrzeby oceny oddziaływania na środowisko.

W oparciu o art. 85 ust. 3 ustawy o udostępnianiu informacji o środowisku i jego ochronie, udziale społeczeństwa w ochronie środowiska oraz o ocenach oddziaływania na środowisko, podano do publicznej wiadomości informację o wydanej ww. decyzji oraz o możliwości zapoznania się wszystkich zainteresowanych z jej treścią i z całą dokumentacją sprawy, w tym: z opinią Regionalnego Dyrektora Ochrony Środowiska w Gorzowie Wielkopolskim, Państwowego Gospodarstwa Wodnego Wody Polskie Zarząd Zlewni w Zielonej Górze oraz Państwowego Powiatowego Inspektora Sanitarnego w Sulęcinie.

Po rozpatrzeniu powyższych okoliczności faktycznych i prawnych stwierdza się, że istniała podstawa do wydania decyzji jak w sentencji.

P o u c z e n i e

1. Od decyzji służy stronom odwołanie do Samorządowego Kolegium Odwoławczego w Gorzowie Wlkp., za pośrednictwem Burmistrza Miasta i

Gminy Torzym, w terminie 14 dni od daty jej doręczenia. W trakcie biegu terminu do wniesienia odwołania strona może zrzec się prawa do wniesienia odwołania wobec organu administracji publicznej, który wydał decyzję. Z dniem doręczenia organowi administracji publicznej oświadczenia o zrzeczeniu się prawa do wniesienia odwołania przez ostatnią ze stron postępowania, decyzja staje się ostateczna i prawomocna.

2. Załączniki:

- Charakterystyka planowanego przedsięwzięcia zgodnie z art.84 ust.2 ustawy o udostępnianiu informacji o środowisku i jego ochronie, udziale społeczeństwa w ochronie środowiska oraz o ocenach oddziaływania na środowisko stanowi załącznik nr 1 do niniejszej decyzji jako jej integralna część.
- Mapa do celów opiniodawczych w skali 1:5000
(dla wnioskodawcy 1 egz., dla organu wydającego decyzję 1 egz.).

s up. BURMISTRZA



Robert Borkowski
z-ca Burmistrza

Decyzję otrzymują:

1. Wnioskodawca– NRG PLUS z o.o., ul. Grunwaldzka 229, 85-451 Bydgoszcz.
2. RDOŚ w Gorzowie Wlkp., Jagiellończyka 13, 66-400 Gorzów Wlkp.
3. PPIS w Sulęciniu, ul. Lipowa 14b, 69-200 Sulęcín.
4. PGW Wody Polskie, Zarząd Zlewni w Zielonej Górze, ul. Ptasia 2B, 65-514 Zielona Góra.
5. UM Torzym,– tablica ogłoszeń, BIP Urzędu Miejskiego w Torzymiu zakładka informacje o środowisku.
6. Ad acta.

Zawiadomienie o wydanej decyzji otrzymują:

1. Strony postępowania wg akt sprawy.

Sprawę prowadzi: inspektor Czesław Niekrasz; tel. 683416219; e-mail: referatbgn@torzym.pl



znak sprawy: BGN.II.6220.3.2022

Załącznik do decyzji nr 4/2022 z dnia 21 marca 2022 r.,

CHARAKTERYSTYKA PRZEDSIĘWZIECIA

polegającego na

budowie farmy fotowoltaicznej o mocy do 5 MW oraz magazynów energii o mocy do 5 MW wraz z infrastrukturą towarzyszącą „Torzym”, na działkach o numerach ewidencyjnych: 728, 731/2, 660/1, 660/2 oraz 657/2 obręb ewidencyjny Gądków Wielki, gmina Torzym, powiat sulęciński, województwo lubuskie.

(podstawowe informacje o planowanym przedsięwzięciu)

Zgodnie z Rozporządzeniem Rady Ministrów z dnia 10 września 2019 roku w sprawie przedsięwzięć mogących znacząco oddziaływać na środowisko (Dz. U. z 2019 r. poz. 1839) planowana inwestycja będzie się klasyfikowała do przedsięwzięć mogących potencjalnie znacząco oddziaływać na środowisko wymienionych § 3 ust. 1 pkt 54b.

Teren inwestycji nie jest objęty obowiązującym miejscowym planem zagospodarowania przestrzennego.

Planowane przedsięwzięcie zakłada budowę: farmy fotowoltaicznej o mocy do 5 MW oraz magazynów energii o mocy do 5 MW wraz z budową infrastruktury towarzyszącej, na terenie działek gruntowych zlokalizowanych w gminie Torzym, powiat Sulęciński, oznaczonych numerami ewidencyjnymi: 728, 731/2, 660/1, 660/2 oraz 657/2 [obręb ewidencyjny: Gądków Wielki].

Zakres inwestycji:

W ramach planowanego przedsięwzięcia wykonany zostanie montaż:

- Konstrukcji nośnej wykonanej ze słupów stalowych wbitych w ziemię przy pomocy kłosa.
- Stelaży (krokwi i płatew) wykonanych z kształtowników stalowych lub aluminiowych. Zastosowane zostaną stelaże stałe lub z jedną osią obrotu.
- Modułów fotowoltaicznych (PV).
- Osprzętu elektrycznego (inwerterów).

- Stacji transformatorowych – 5 szt.
- Magazynów energii – 5 szt.

W ramach inwestycji zostaną także wykonane poniższe prace:

- Wykonanie przyłącza elektroenergetycznego.
- Przeprowadzenie podziemnych linii energetycznych.
- Wykonanie dróg technicznych.
- Wykonanie ogrodzenia oraz montaż systemu kamer do prowadzenia nadzoru wizyjnego farmy oraz montaż systemu alarmowego.

Rysunek 2. Teren przeznaczony pod inwestycję wraz ze 100 m buforem zgodnie z ustawą

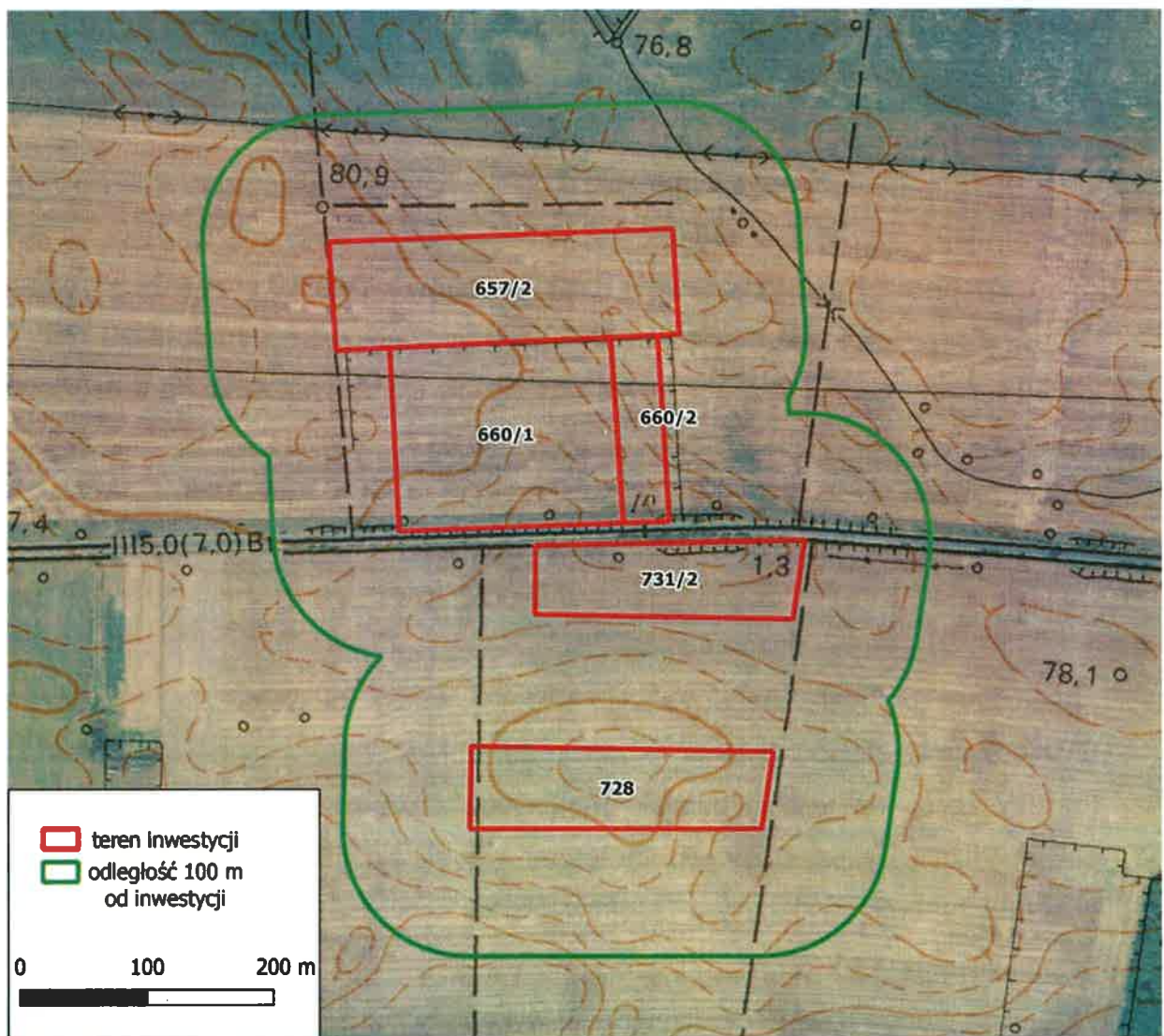


Tabela 4. Charakterystyka powierzchni zlokalizowanej inwestycji.

OBRĘB	DZIAŁKA	POWIERZCHNIA CAŁKOWITA [ha]	POWIERZCHNIA INWESTYCYJNA [ha]
Gądków Wielki	728	1,42	do 1,42
Gądków Wielki	731/2	1,18	do 1,18
Gądków Wielki	660/1	2,65	do 2,65
Gądków Wielki	660/2	0,53	do 0,53
Gądków Wielki	657/2	2,37	do 2,37
Łącznie		8,15	do 8,15

Planowane przedsięwzięcie zakłada zastosowanie kontenerowych stacji transformatorowych wykonanych z prefabrykowanych elementów monolitycznych z żelbetonu.

W ramach inwestycji wykonanych zostanie do 5 sztuk stacji transformatorowych.

Maksymalne wymiary stacji: 5 x 8 m, wysokość 3,5 m (bez prefabrykowanego fundamentu).

Fundament stacji posiadać będzie wydzielone misy olejowe, mogące pomieścić wyciek oleju z zainstalowanych transformatorów, w razie awarii oraz 10 % pojemności na część płynów z akcji gaśniczej. W stacji wydzielony zostanie przedział kablowy z przepustami kabli SN oraz nn. Inwertery (Falowniki) _urządzenia elektroniczne, odpowiedzialne za sterowanie pracą systemu fotowoltaicznego. Inwerter dokonuje konwersji prądu stałego wytwarzanego przez system fotowoltaiczny na prąd przemienny o parametrach umożliwiających zasilanie urządzeń elektrycznych, a także jego dostarczanie do sieci elektroenergetycznej. W przypadku awarii sieci elektroenergetycznej inwerter odcina system fotowoltaiczny, uniemożliwiając w ten sposób dostarczanie wyprodukowanej energii do sieci. Falowniki podłączone zostaną przewodami ze stacją transformatorową. Okablowanie „prąd stały” (DC) pomiędzy inwerterami, a modułami fotowoltaicznymi poprowadzone zostanie w korytkach kablowych znajdujących się pod nimi, w konstrukcji stelaża. Okablowanie „prąd przemienny” (AC) między inwerterami, a stacją transformatorową wykonane zostanie poprzez ułożenie kabli bezpośrednio w ziemi. Dojazd do terenu inwestycji zapewniony zostanie drogami lokalnymi. Na terenie farmy fotowoltaicznej wykonane zostaną drogi wewnętrzne (serwisowe) o nawierzchni z kruszywa, o szerokości do 6 m. Farma fotowoltaiczna zostanie ogrodzona płotem wykonanym z siatki ogrodzeniowej, rozpiętej na słupkach wbitych w grunt (bez fundamentowania), zamocowanej ok. 15 cm nad ziemią, co pozwoli na swobodną migrację małych zwierząt pod ogrodzeniem. Zastosowana będzie siatka o

oczkach średnicy minimum 10 cm, natomiast dolna część siatki nie będzie posiadała ostrych zakończeń mogących powodować uszkodzenia mechaniczne podczas przechodzenia pod nią małych zwierząt. W ogrodzeniu wyznaczone zostaną bramy wjazdowe i furtki, wykonane z gotowych elementów. W fazie budowy przedsięwzięcia może być utworzony tymczasowy plac z tłucznia o wymiarach 20 x 20 m.

Faza budowy przedsięwzięcia

Woda

W fazie budowy – realizacji planowanego przedsięwzięcia woda wykorzystywana będzie wyłącznie do celów bytowo-socjalnych robotników, pracujących na placu budowy. Woda do picia dostarczana będzie w formie butelkowanej. Czynności higieniczne ograniczone będą wyłącznie do korzystania z przenośnej toalety ustawionej na terenie zaplecza budowy.

Surowce, materiały i paliwa

Do budowy planowanego przedsięwzięcia zastosowane będą m.in. beton, stal profilowa, moduły aluminiowe lub stalowe, żwir, piasek, stal zbrojona, kable energetyczne, urządzenia specjalistyczne (elementy elektryczne i elektroniczne).

Obecnie Inwestor nie jest w stanie przedstawić wyboru technologii ogniów oraz konkretnych parametrów inwestycyjnych, w związku z czym, ilość i rodzaj przewidywanych do zastosowania surowców i materiałów nie jest możliwy do określenia na etapie pozyskania decyzji o środowiskowych uwarunkowaniach.

Szczegółowe zapotrzebowanie materiałowe zostanie określone na etapie sporządzania projektu budowlanego i projektów branżowych. Paliwo wykorzystywane będzie przez środki transportu realizujące dostawę elementów inwestycji oraz sprzęt budowlany wykorzystany do montażu, np. kofas, koparkę, dźwig. Paliwo wykorzystane będzie także w agregacie prądotwórczym. Nie można określić ilości paliwa, które zostanie wykorzystane przez w/w środki transportu.

Ponadto, środki te będą stanowiły własność firm wykonawczych i koszty zakupu paliwa będą realizowane przez owe firmy. Wnioskodawca nie będzie dokonywał kupna paliwa. Na terenie placu budowy nie planuje się składowania ani magazynowania paliwa. Pojazdy realizujące dostawy materiałów, elementów konstrukcyjnych oraz wykonujące prace budowlane będą w pełni sprawne oraz tankowane poza placem budowy.

Energia

Realizacja inwestycji nie będzie wymagała dostarczenia energii cieplnej. Prace wykonywane będą na zewnątrz, w terenie. Na etapie realizacji inwestycji niezbędne będzie zaopatrzenie w energię elektryczną, potrzebną do zasilenia

elektronarzędzi, stosowanych do montażu instalacji. Prąd wytwarzany zostanie za pomocą agregatu prądotwórczego.

Tabela 7. Szacunkowe zużycie materiałów, surowców i paliw na etapie realizacji przedsięwzięcia na 1 MW mocy.

Surowiec, materiał, paliwo	<u>Przybliżone</u> zużycie na etapie budowy
Beton	6 m ³ /1 MW
Metale	12 Mg/1 MW
Kruszywo	200 m ³ /1 MW
Olej napędowy (środki transportu)	4 m ³ /1 MW

[źródło: opracowanie własne]

Powyższe wielkości zapotrzebowania na surowce, materiały i paliwa zostało ustalone szacunkowo i ma charakter poglądowy i nie są ostateczne ani wiążące.

Faza eksploatacji przedsięwzięcia

Woda

W trakcie eksploatacji inwestycji nie przewiduje się zastosowania wody. Moduły fotowoltaiczne zabezpieczone są powłoką hydrofobową, która umożliwia utrzymanie ich w czystości podczas opadów atmosferycznych.

W przypadku konieczności wykonania awaryjnego czyszczenia powierzchni modułów PV, wykorzystana zostanie woda wodociągowa dostarczona beczkowitzem. Przewidywane zużycie wody – 100 m³/rok na 1 MW.

Nie będą stosowane żadne środki czyszczące i detergenty.

Surowce, materiały i paliwa

W fazie eksploatacji przedsięwzięcia **nie przewiduje się wykorzystania surowców, materiałów i paliw.**

Energia

Zapotrzebowanie własne instalacji fotowoltaicznej wyniesie ok. 100 kW/rok dla 1 MW mocy zainstalowanej, czyli w przypadku przedmiotowej farmy wyniesie ok. 0,5 MW/rok dla przedmiotowej farmy. Energia elektryczna na ten cel będzie wytwarzana przez farmę.

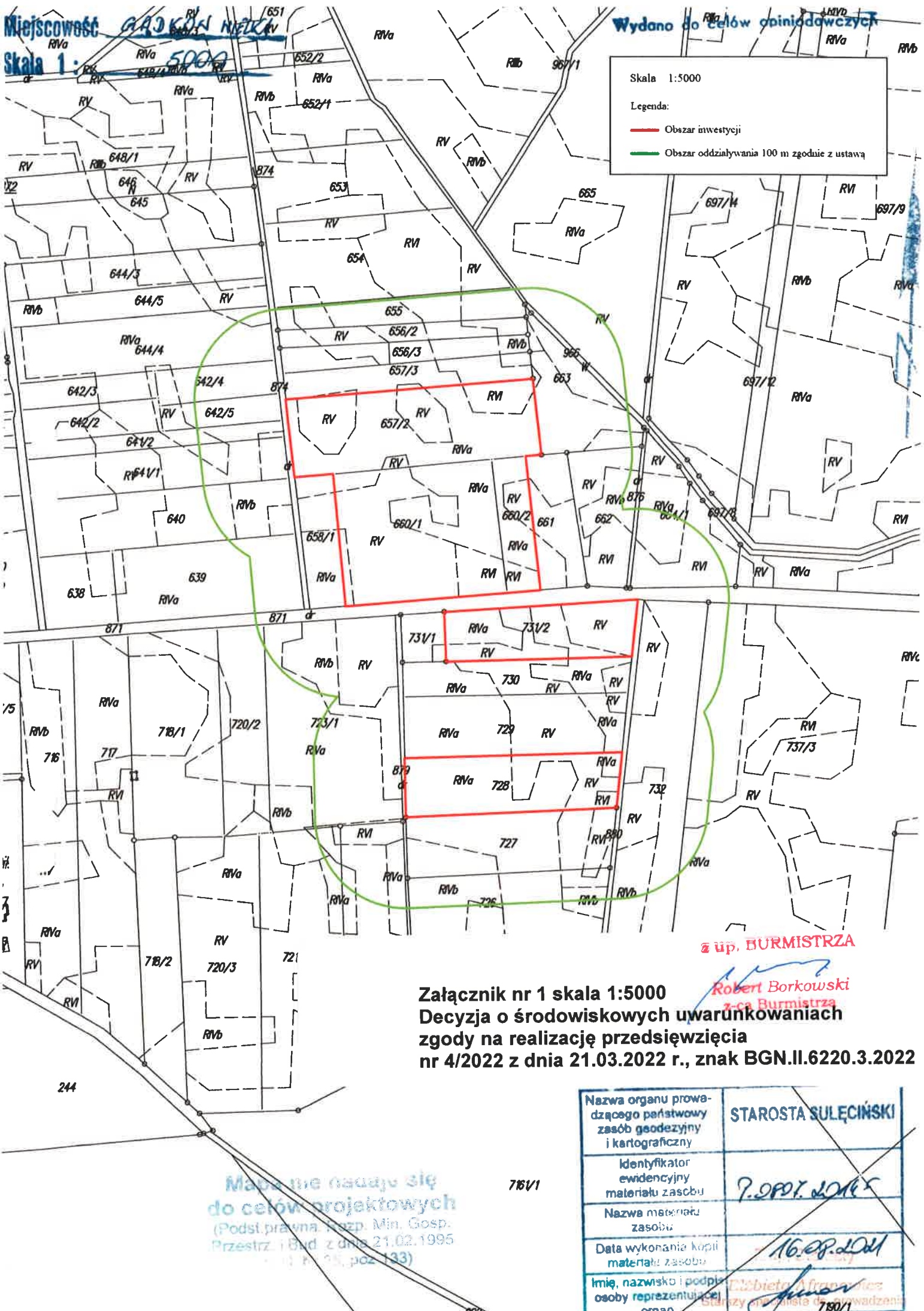
z up. BURMISTRZA


Robert Borkowski
z-ca Burmistrza

Miejscowość **GARDKÓW NIECKA**

Skala 1:5000

Wydano do celów opiniotwórczych



Skala 1:5000

Legenda:

- Obszar inwestycji
- Obszar oddziaływania 100 m zgodnie z ustawą

z up. BURMISTRZA

Robert Borkowski
z-ca Burmistrza

Załącznik nr 1 skala 1:5000
 Decyzja o środowiskowych uwarunkowaniach
 zgody na realizację przedsięwzięcia
 nr 4/2022 z dnia 21.03.2022 r., znak BGN.II.6220.3.2022

Mapa nie nadaje się
 do celów projektowych
 (Podst. prawna: Rozp. Min. Gosp.
 Przemysł. i Bud. z dnia 21.02.1995
 r. o geodezji, poz. 133)

716/1

Nazwa organu prowadzącego państwową zasob geodezyjny i kartograficzny	STAROSTA SULECIŃSKI
Identyfikator ewidencyjny materiału zasobu	7.2001.2015
Nazwa materiału zasobu	
Data wykonania kopii materiału zasobu	16.08.2011
Imię, nazwisko i podpis osoby reprezentującej organ	Elżbieta Franusiewicz Starosta Suleciński

