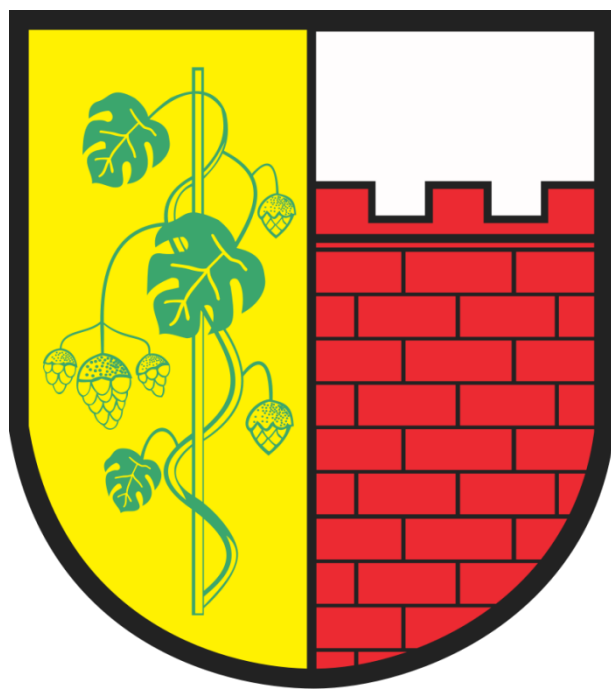


# **Strategia Rozwoju Miasta i Gminy Witnica do roku 2030**



sierpień, 2022 r.

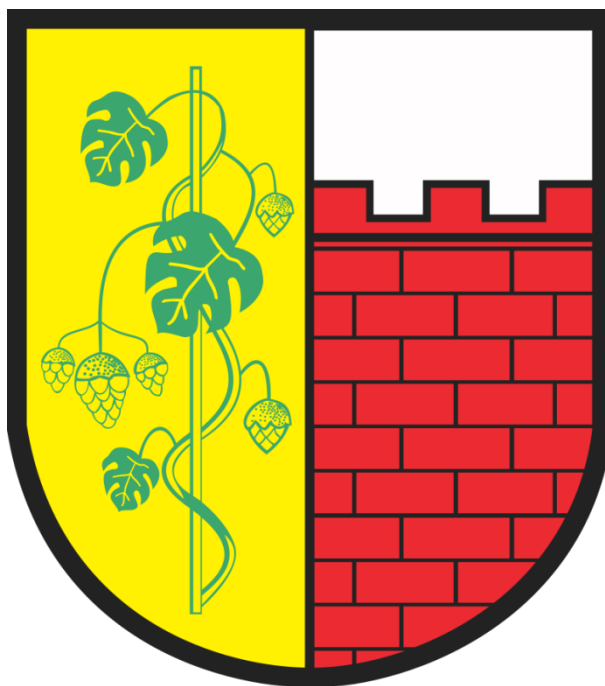
Zamawiający:

Gmina Witnica  
ul. Plac Andrzeja Zabłockiego 6  
66-460 Witnica

Wykonawca:

Green Key Joanna Masiota-Tomaszewska  
ul. Wagrowska 2/207  
61-369 Poznań

# Strategia Rozwoju Miasta i Gminy Witnica do roku 2030



Właściciel firmy:

mgr Joanna Masiota – Tomaszewska

Autorzy opracowania:

mgr Andrzej Karkowski  
mgr Daniel Wiśniewski

w ścisłej współpracy z pracownikami  
Urzędu Miasta i Gminy Witnica

sierpień, 2022 rok

<b>SPIS TREŚCI</b>	
<b>I.</b>	<b>WSTĘP .....4</b>
1.1.	PODSTAWY PRAWNE ORAZ PRZEDMIOT OPRACOWANIA.....4
1.2.	POTRZEBA, ZAKRES I METODYKA OPRACOWANIA .....5
<b>II.</b>	<b>WNIOSKI Z „DIAGNOZY SYTUACJI SPOŁECZNEJ, GOSPODARCZEJ I PRZESTRZENNEJ MIASTA I GMINY WITNICA” .....6</b>
2.1.	SFERA PRZESTRZENNA.....7
2.2.	SFERA SPOŁECZNA ..... 11
2.2.	SFERA GOSPODARCZA..... 16
<b>III.</b>	<b>CELE STRATEGICZNE ROZWOJU W WYMIARZE SPOŁECZNYM, GOSPODARCZYM I PRZESTRZENNYM ..... 18</b>
3.1.	WIZJA I MISJA GMINY ..... 22
3.2.	CEL STRATEGICZNY, CELE OPERACYJNE I KIERUNKI DZIAŁAŃ W OBSZARZE DZIAŁANIA: PRZESTRZEŃ ..... 24
3.3.	CEL STRATEGICZNY, CELE OPERACYJNE I KIERUNKI DZIAŁAŃ W OBSZARZE DZIAŁANIA: SPOŁECZEŃSTWO..... 26
3.4.	CEL STRATEGICZNY, CELE OPERACYJNE I KIERUNKI DZIAŁAŃ W OBSZARZE DZIAŁANIA: GOSPODARKA ..... 28
3.5.	ZADANIA SZCZEGÓŁOWE PRZEWIDZIANE DO REALIZACJI ..... 29
<b>IV.</b>	<b>MODEL STRUKTURY FUNKCJONALNO-PRZESTRZENNEJ ORAZ USTALENIA I REKOMENDACJE W ZAKRESIE KSZTAŁTOWANIA I PROWADZENIA POLITYKI PRZESTRZENNEJ W GMINIE ..... 41</b>
4.1.	KLUCZOWE UWARUNKOWANIA ROZWOJOWE MIASTA I GMINY WITNICA ..... 41
4.2.	USTALENIA I REKOMENDACJE W ZAKRESIE KSZTAŁTOWANIA PROWADZENIA POLITYKI PRZESTRZENNEJ W GMINIE ..... 42
4.3.	MODEL STRUKTURY FUNKCJONALNO-PRZESTRZENNEJ (OPRACOWANIE GRAFICZNE) ..... 46
<b>V.</b>	<b>OBSZARY STRATEGICZNEJ INTERWENCJI ..... 48</b>
5.1.	OSI W STRATEGII ROZWOJU WOJEWÓDZTWA ..... 48
5.2.	OSI NA POZIOMIE LOKALNYM ..... 50
<b>VI.</b>	<b>SYSTEM REALIZACJI STRATEGII..... 51</b>
6.1.	SYSTEM WDRAŻANIA..... 53
6.2.	MONITORING, EWALUACJA I AKTUALIZACJA DOKUMENTU..... 53
6.3.	WYTYCZNE DO SPORZĄDZANIA DOKUMENTÓW WYKONAWCZYCH..... 58
<b>VII.</b>	<b>RAMY FINANSOWE I ŹRÓDŁA FINANSOWANIA ..... 60</b>
<b>VIII.</b>	<b>KOMPLEMENTARNOŚĆ Z INNYMI DOKUMENTAMI PLANISTYCZNYMI ..... 62</b>
	<b>SPIS TABEL..... 66</b>
	<b>SPIS RYCIN..... 66</b>

## I. WSTĘP

### 1.1. PODSTAWY PRAWNE ORAZ PRZEDMIOT OPRACOWANIA

Zgodnie z art. 3 ustawy z dnia 6 grudnia 2006 r. o zasadach prowadzenia polityki rozwoju (Dz. U. 2019 poz. 1295 ze zm.), gminy prowadzą politykę rozwoju, czyli zespół wzajemnie powiązanych działań podejmowanych i realizowanych w celu zapewnienia trwałego i zrównoważonego rozwoju kraju, spójności społeczno – gospodarczej, regionalnej i przestrzennej, podnoszenia konkurencyjności gospodarki oraz tworzenia nowych miejsc pracy w skali krajowej, regionalnej lub lokalnej.

13 listopada 2020 r. weszły w życie przepisy wprowadzone ustawą z dnia 15 lipca 2020 r. o zmianie ustawy o zasadach prowadzenia polityki rozwoju oraz niektórych innych ustaw. Zmiany objęły ponad 20 aktów prawnych, w tym kilka bezpośrednio wiążących się z funkcjonowaniem samorządu terytorialnego. W ustawie z dnia 8 marca 1990 r. o samorządzie gminnym znalazła się – po raz pierwszy w ustawodawstwie krajowym – podstawa prawna dla strategii rozwoju gminy, a także znalazły się szczegółowe regulacje dotyczące sporządzania tego dokumentu.

Co ważne, obecnie jednostki samorządu terytorialnego mogą przygotowywać strategie, które będą instrumentami pozyskiwania środków zewnętrznych, a jednocześnie pełnoprawnymi strategiami rozwoju, stanowiącymi element zintegrowanego systemu zarządzania rozwojem kraju.

Przyjęcie nowej strategii rozwoju – „**Strategii Rozwoju Miasta i Gminy Witnica do roku 2030**” – wynika więc z konieczności aktualizacji dotychczas obowiązującej „Strategii rozwoju Gminy Witnica w latach 2011 – 2020” przyjętej Uchwałą nr XVI/77/2011 Rady Miejskiej w Witnicy z dnia 29 września 2011 roku. W „Strategii rozwoju Gminy Witnica w latach 2011 – 2020” wyznaczono termin realizacji zapisanych w strategii: wizji, a także poszczególnych celów i kierunków rozwoju do 2020 roku uwzględniając wtedy obowiązujące w polityce regionalnej okresy programowania obejmujące lata 2007-2013 oraz 2014-2020. Dokument opracowano w odniesieniu do obowiązujących norm prawnych, możliwości finansowania przedsięwzięć i aktualnego stanu społeczno-gospodarczego i infrastrukturalnego Miasta i Gminy Witnica. W obecnej sytuacji można uznać, iż dokument utracił walor aktualności.

„Strategia Rozwoju Miasta i Gminy Witnica do roku 2030” przedstawia i opracowuje kluczowe dla rozwoju jednostki wyzwania oraz zarysowuje cele rozwojowe w odniesieniu do różnego rodzaju obszarów, uwzględniając funkcje przez nie pełnione, występujące potencjały oraz bariery. Celem opracowania strategii jest przedstawienie wytycznych do racjonalnych działań programowych na dalsze lata i poprawa polityki rozwoju Miasta i Gminy Witnica. Zawarte w niej rozwiązania przyczynią się do właściwego zrównoważonego rozwoju.

Wynikiem procesu planowania jest dokument zawierający wizję systemu zarządzania jednostką, określający opcje i warunki rozwiązań. Jest on także ważnym środkiem informacji, narzędziem kontroli i materiałem wykorzystywanym do rozwoju systemu w przyszłości.

Podstawy do sporządzania strategii rozwoju gminy określają w szczególności:

- ustawa z dnia 8 marca 1990 r. o samorządzie gminnym,
- ustawa z dnia 6 grudnia 2006 r. o zasadach prowadzenia polityki rozwoju,

- ustawa z dnia 3 października 2008 r. o udostępnianiu informacji o środowisku i jego ochronie, udziale społeczeństwa w ochronie środowiska oraz o ocenach oddziaływania na środowisko

Przepisy te wskazują na czynności, jakie należy wykonać w trakcie procesu sporządzania strategii, ale nie regulują kolejności ich wykonania.

## **1.2. POTRZEBA, ZAKRES I METODYKA OPRACOWANIA**

Artykuł 10e ustawy o samorządzie gminnym określił zakres merytoryczny przygotowywanej strategii rozwoju na szczeblu gminnym. Zgodnie z nim dokument ten zawiera wnioski z diagnozy, o której mowa w art. 10a ust. 1 ustawy z dnia 6 grudnia 2006 r. o zasadach prowadzenia polityki rozwoju, przygotowanej na potrzeby tej strategii, oraz określa w szczególności:

1. cele strategiczne rozwoju w wymiarze społecznym, gospodarczym i przestrzennym,
2. kierunki działań podejmowanych dla osiągnięcia celów strategicznych,
3. oczekiwane rezultaty planowanych działań, w tym w wymiarze przestrzennym oraz wskaźniki ich osiągnięcia,
4. model struktury funkcjonalno-przestrzennej gminy,
5. ustalenia i rekomendacje w zakresie kształtowania i prowadzenia polityki przestrzennej w gminie,
6. obszary strategicznej interwencji określone w strategii rozwoju województwa, o której mowa w art. 11 ust. 1 ustawy z dnia 5 czerwca 1998 r. o samorządzie województwa (Dz. U. z 2019 r. poz. 512, 1571 i 1815 oraz z 2020 r. poz. 1378), wraz z zakresem planowanych działań,
7. obszary strategicznej interwencji kluczowe dla gminy, jeżeli takie zidentyfikowano, wraz z zakresem planowanych działań,
8. system realizacji strategii, w tym wytyczne do sporządzania dokumentów wykonawczych,
9. ramy finansowe i źródła finansowania.

Strategię rozwoju gminy sporządza się w formie tekstowej oraz graficznej.

W kwietniu 2021 roku przygotowano „DIAGNOZĘ SYTUACJI SPOŁECZNEJ, GOSPODARCZEJ I PRZESTRZENNEJ MIASTA I GMINY WITNICA”. Zakres tematyczny diagnozy określono na podstawie przygotowanego poradnika dla lokalnych samorządów – „Strategia rozwoju gminy krok po kroku”. Wydzielono trzy bloki tematyczne:

1. PRZESTRZEŃ:
  - UWARUNKOWANIA WYNIKAJĄCE Z POŁOŻENIA GEOGRAFICZNEGO, DOSTĘPNOŚĆ KOMUNIKACYJNA I MOBILNOŚĆ,
  - ŚRODOWISKO NATURALNE,
  - INFRASTRUKTURA TECZNICZNA,
  - PLANOWANIE I ZAGOSPODAROWANIE PRZESTRZENNE,
  - BEZPIECZEŃSTWO PUBLICZNE
2. SPOŁECZEŃSTWO:

- LUDNOŚĆ I PROCESY DEMOGRAFICZNE,
- KULTURA I DZIEDZICTWO KULTUROWE,
- SPORT, REKREACJA I TURYSTYKA,
- POLITYKA SPOŁECZNA,
- EDUKACJA I WYCHOWANIE,
- KAPITAŁ SPOŁECZNY

3. GOSPODARKA:

- BEZROBOCIE I RYNEK PRACY,
- DZIAŁALNOŚĆ GOSPODARCZA I PRZEDSIĘBIORCZOŚĆ,
- FINANSE SAMORZĄDOWE.

W osobnym rozdziale przedstawiono analizę SWOT dla omawianych bloków, a następnie wskazano wyzwania i priorytety rozwoju Miasta i Gminy Witnica uwzględniające również opinię mieszkańców.

Wyartykułowanie diagnozy sytuacji społecznej, gospodarczej i przestrzennej umożliwiło podjęcie decyzji o wyznaczeniu celów rozwojowych w celu osiągnięcia równowagi i podążanie w kierunku zrównoważonego rozwoju w ramach „Strategii Rozwoju Miasta i Gminy Witnica do roku 2030”.

Ważnym elementem opracowania „Strategii Rozwoju Miasta i Gminy Witnica do roku 2030” było także poznanie potrzeb i oczekiwań mieszkańców, przedsiębiorców, instytucji i organizacji. Dlatego istotnym etapem opracowania dokumentu były konsultacje społeczne. Konsultacje społeczne na potrzeby opracowania dokumentacji (etap diagnostyczny) prowadzone były od 17 marca 2021 roku do 9 kwietnia 2021 r., a następnie od 24 czerwca do 30 lipca 2021 r. (etap projektowy). Konsultacje społeczne (etap projektowy) przeprowadzono ponownie w dniach od 25 maja do 30 czerwca 2022 r.

## **II. WNIOSKI Z „DIAGNOZY SYTUACJI SPOŁECZNEJ, GOSPODARCZEJ I PRZESTRZENNEJ MIASTA I GMINY WITNICA”**

„DIAGNOZY SYTUACJI SPOŁECZNEJ, GOSPODARCZEJ I PRZESTRZENNEJ MIASTA I GMINY WITNICA” została opracowana jako osobny dokument, stanowiąc podstawę do aktualizacji dotychczas obowiązującej strategii rozwoju. Zebrane dane posłużyły przede wszystkim do wyznaczenia mocnych i słabych stron Miasta i Gminy Witnica oraz szans i zagrożeń w postaci analizy SWOT. Główne wnioski z diagnozy miały za zadanie wskazać potencjały i problemy stanowiące bariery rozwojowe na szczeblu tej jednostki.

Poniżej dokonano syntetycznego opisu poszczególnych sfer w ramach przygotowanej diagnozy:

- przestrzeń,
- społeczeństwo,
- gospodarka.

## 2.1. SFERA PRZESTRZENNA

Gmina Witnica jest jednostką samorządu terytorialnego położoną w północnej części województwa lubuskiego w powiecie gorzowskim. Strukturę osadniczą omawianej jednostki tworzy 18 sołectw: Białcz, Białczyk, Boguszyniec, Dąbroszyn, Kamień Wielki, Kamień Mały, Kłopotowo, Krześniczka, Mosina, Mościce, Mościczki, Nowe Dzieduszyce, Nowiny Wielkie, Oksza, Pyrzany, Stare Dzieduszyce, Sosny oraz Świerkocin. Miasto Witnica jest natomiast siedzibą gminy i na jej obszarze zlokalizowane są najważniejsze obiekty użyteczności publicznej zaspokajające podstawowe potrzeby mieszkańców.

Z punktu widzenia dostępności komunikacyjnej położenie omawianej jednostki należy uznać za korzystne. Główną oś komunikacyjną stanowi droga wojewódzka nr 132, a sieć powiązań uzupełniają pozostałe odcinki dróg wojewódzkich przebiegające przez obszar gminy (nr 129, 130 i 131), drogi powiatowe i gminne, które w zależności od odcinka i lokalizacji są zróżnicowane względem natężenia ruchu i stanu technicznego. Dodatkowo, ważną rolę pełni transport kolejowy. Połączenia dalekobieżne realizowane są ze stacji Witnica, a lokalne ze stacji: Nowiny Wielkie, Kamień Mały i Dąbroszyn. Z danych dotyczących mobilności mieszkańców wynika, że przeważa liczba osób wyjeżdżających do miejsc pracy zlokalizowanych poza terenem gminy Witnica, co związane jest z bliskością dużych ośrodków miejskich takich jak Gorzów Wielkopolski i Kostrzyn nad Odrą, które oferują szeroką gamę miejsc pracy.

Pod względem krajobrazowo-przyrodniczym Miasto i Gmina Witnica może się pochwalić wybitnymi walorami. Spośród wymienionych w Ustawie o ochronie przyrody z dnia 16 kwietnia 2004 roku form ochrony przyrody znajdują się tu bowiem:

1. Park Narodowy Ujście Warty,
2. Obszar Natura 2000 Ujście Warty PLC080001 (Specjalny obszar ochrony siedlisk, oraz Obszar specjalnej ochrony ptaków),
3. Obszar Natura 2000 Ostoja Witnicko-Dębniańska (dyrektywa ptasia),
4. Rezerwat przyrody Morenowy Las,
5. Park Krajobrazowy Ujście Warty,
6. Obszar chronionego krajobrazu Gorzowsko-Krzeszycka Dolina Warty,
7. Obszar chronionego krajobrazu Lasy Witnicko – Dębieńskie,
8. Obszar chronionego krajobrazu Lasy Witnicko – Dzieduszyckie,
9. Zespół przyrodniczo - krajobrazowy Jezioro Wielkie,
10. Użytek ekologiczny Torfowisko Mosina,
11. pomniki przyrody (głównie pojedyncze drzewa).

Głównym elementem systemu terenów chronionych w gminie Witnica jest utworzony w roku 2001 Park Narodowy Ujścia Warty. Jest to obszar terenów zalewowych, podmokłych łąk, zarośli, kanałów i starorzeczy rozciągających się wzdłuż kilkunastu ostatnich kilometrów biegu Warty. Obszary prawnie chronione zajmują wg danych GUS łącznie 16 396,54 ha, co stanowi blisko 60% ogółu powierzchni gminy. Ważnym elementem zasobów przyrodniczych są także parki wiejskie: w Dąbroszynie, Kamieniu Wielkim, Sosnach, Tarnówku i Pyrzanach. Zgodnie z danymi GUS wg stanu na 31.12.2019 r. na terenie gminy Witnica było 12 189,09 ha lasów ogółem z czego 11 946,72 ha to lasy publiczne. Lesistość wynosi około 43,7% i jest porównywalna ze średnią dla powiatu gorzowskiego i województwa lubuskiego.

Obszar charakteryzuje się raczej niewielką ingerencją w środowisko przyrodnicze i jego stan należy ocenić pozytywnie. Nie oznacza to jednak, że nie występują tutaj problemy z przekraczaniem standardów jakości środowiska. Największym problemem na omawianym obszarze są występujące przekroczenia zanieczyszczeń powietrza. Na podstawie danych zawartych w „Rocznych ocenach jakości powietrza w województwie lubuskim” za lata 2018-2019 stwierdza się omawiany obszar znajduje się w obszarach przekroczeń następujących zanieczyszczeń:

- PM10 (pył zawieszony) – przekroczenie poziomu docelowego,
- O<sub>3</sub> (ozon) – przekroczenie poziomu celu długoterminowego (ze względu na ochronę roślin i ludzi).

Problemem jest głównie niska emisja, czyli emisja pyłów i szkodliwych gazów na wysokości do 40 m. Zanieczyszczenia te pochodzą głównie z domowych węglowych pieców grzewczych, w których spalanie węgla odbywa się w nieefektywny sposób. Problemem jest także nienajlepsza jakość wód powierzchniowych.

Ze względu na obecność procesów akumulacyjnych w dolinie Warty, część obszaru gminy obfituje w pokłady kruszyw o różnej gramaturze, od żwirów do piasków. Gmina posiada również zasoby ropy naftowej. Zgodnie z danymi Państwowego Instytutu Geologicznego na terenie występują następujące złoża surowców:

- BMB (Barnówko - Mostno - Buszewo) – złoża ropy naftowej, zagospodarowane,
- Dzieduszyce – złoża ropy naftowej, zagospodarowane,
- Kamień Mały – złoża ropy naftowej, eksploatowane okresowo,
- Lubiszyn – złoża ropy naftowej, zagospodarowane,
- Witnica – złoża surowców ilastych i ceramiki budowlanej, eksploatacja zaniechana.

Z wodociągu według danych GUS korzysta około 88% mieszkańców, a z kanalizacji około 60%. Są to wartości, które plasują omawianą jednostkę poniżej średniej dla województwa lubuskiego i powiatu gorzowskiego, w związku z czym wciąż istnieje potrzeba rozbudowy systemu gospodarki wodno-ściekowej. Odsetek mieszkańców korzystających z sieci gazowej wynosi około 49%. W porównaniu do innych gmin powiatu gorzowskiego jest to wartość, która plasuje gminę powyżej średniej i jest na zbliżonym poziomie do średniej dla całego powiatu gorzowskiego.

Infrastruktura telekomunikacyjna nie jest jeszcze w pełni rozwinięta – dostęp do szerokopasmowego Internetu jest ograniczony. Sieć elektroenergetyczna jest w dobrym stanie technicznym. W zależności od potrzeb dokonywana jest przebudowa i modernizacja istniejącej infrastruktury.

Odbiorem odpadów komunalnych z terenu gminy Witnica zajmuje się kilka podmiotów. Na terenie funkcjonuje Punkt Selektywnej Zbiórki Odpadów Komunalnych, do którego mieszkańcy mogą dostarczać odpady m. in.: meble i inne odpady wielkogabarytowe, zużyty sprzęt elektryczny i elektroniczny, zużyte baterie i akumulatory, przeterminowane leki, zużyte opony. Na obszarze ustawione są kontenery na odzież używaną, a także organizowane są mobilne zbiórki odpadów wielkogabarytowych. System gospodarowania odpadami generalnie spełnia swoją podstawową rolę, ale wymaga dalszego usprawnienia.



Pod względem użytkowania terenu jest to gmina leśno-rolnicza. Grunty leśne oraz zadrzewione i zakrzewione stanowią około 46% powierzchni gminy, natomiast użytki rolne około 44%, co daje łącznie 90% powierzchni gminy.

Na terenie miasta znajduje się „Witnicka Strefa Przemysłowa” położona przy obwodnicy miasta. Działki będące własnością gminy Witnica mają powierzchnie 9,5873 ha (w tym 4,6731 ha objęte są Kostrzyńsko-Słubicką Specjalną Strefą Ekonomiczną). Strefa jest wciąż modernizowana i stanowi istotny potencjał rozwoju gospodarczego Miasta i Gminy Witnica.

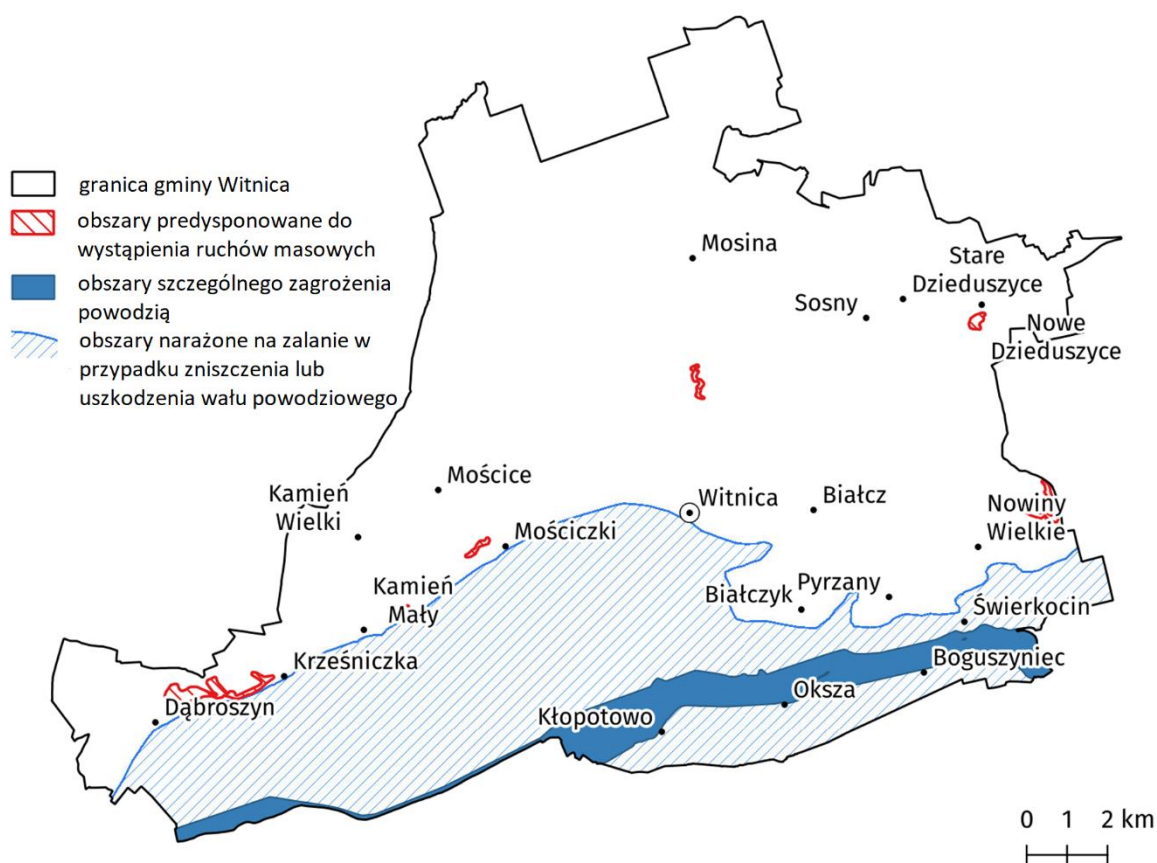
Gmina nie posiada programu rewitalizacji i co jest z tym związane nie ma tu obszarów zdegradowanych rozumianych w myśl ustawy o rewitalizacji, które wymagałyby wyprowadzenia ze stanu kryzysowego poprzez równoważenie zjawisk, które spowodowały jego degradację, ale w Witnicy przy ul. Myśliwskiej znajduje się kompleks budynków, które są w złym stanie technicznym (działki o numerze ewidencyjnym 9/4, 9/5, 9/6, 9/7), i które można w przyszłości zaadoptować na cele rozwoju społeczno – gospodarczego.

Zasady rozwoju przestrzennego gminy jako całości określa „Studium uwarunkowań i kierunków zagospodarowania przestrzennego miasta i gminy Witnica”. Dokumentami opartymi na studium, posiadającymi moc aktu prawnego są miejscowe plany zagospodarowania przestrzennego. Zgodnie ze stanem na 31 grudnia 2020 r. w granicach gminy obowiązuje 27 miejscowych planów zagospodarowania przestrzennego i łączne pokrycie mpzp jest niewielkie – około 1% powierzchni omawianej jednostki.

Na terenie możliwe jest wystąpienie poważnych zdarzeń stanowiących zagrożenie dla środowiska, jednak według danych przedstawionych przez Komendę Miejską Państwowej Straży Pożarnej w Gorzowie Wielkopolskim w ostatnich latach zaistniałe zdarzenia dotyczyły tylko typowych działań polegających na usuwaniu plam substancji ropopochodnych z jezdni, powstałych na skutek wypadków, kolizji i wad technicznych pojazdów.

Z punktu widzenia naturalnych zagrożeń jakie mogą wystąpić na obszarze gminy, wzięto pod uwagę także zagrożenie powodziowe oraz osuwiskowe. To pierwsze obejmuje w szczególności dolinę Warty, przy czym obszar zagrożony podtopieniami obejmuje znaczną część gminy na południe od drogi wojewódzkiej 132 na odcinku z Witnicy do Kostrzyna nad Odrą, a także miejscowości m.in. Boguszyniec, Oksza, Kłopotowo.

Analiza danych Państwowego Instytutu Geologicznego wskazuje, że na obszarze występują tereny o możliwej predyspozycji do rozwoju ruchów masowych ziemi, ale były to jedynie ogólne i wstępne dane sporządzone na podstawie analizy map geologicznych i materiałów archiwalnych informujące o możliwej predyspozycji terenów do rozwoju ruchów masowych. Zweryfikowane przez Państwowy Instytut Górniczy dane wskazują, że na obszarze nie ma aktywnych osuwisk i terenów zagrożonych ruchami masowymi.



**Ryc. 1. Gmina Witnica w świetle zagrożeń naturalnych**

Źródło: opracowanie własne

Na obszarze gminy Witnica w granicach regionu wodnego Warty położone są następujące części wód powierzchniowych:

- Warta od Noteci do ujścia;
- Witna;
- Kanał Maszówek;
- Kanał Krepiński;
- niewielkie fragmenty jednolitej części Kanał Postomski od Rudzianki do ujścia i Bogdanka;
- jednolita część wód jeziornych Jezioro Wielkie;
- jednolita część wód podziemnych nr PLGW600033.

Wszystkie jednolite części wód powierzchniowych są w złym stanie wód. Jedynie rzeka Witna i Jezioro Wielkie nie są zagrożone ryzykiem osiągnięcia celu środowiskowego i nie posiadają odstępstw natomiast pozostałe części wód są zagrożone nieosiągnięciem celu środowiskowego, dla których ustalono odstępstwo od osiągnięcia tego celu.

Jednolita część wód podziemnych jest w dobrym stanie ilościowym ale słabym stanie chemicznym w związku z czym jest zagrożona z uwagi na nieosiągnięcie celu środowiskowego oraz zostało jej przypisane odstępstwo do osiągnięcia celu środowiskowego ze względu na brak możliwości technicznych pozwalających na jego osiągnięcie.

Gmina Witnica położona jest w:

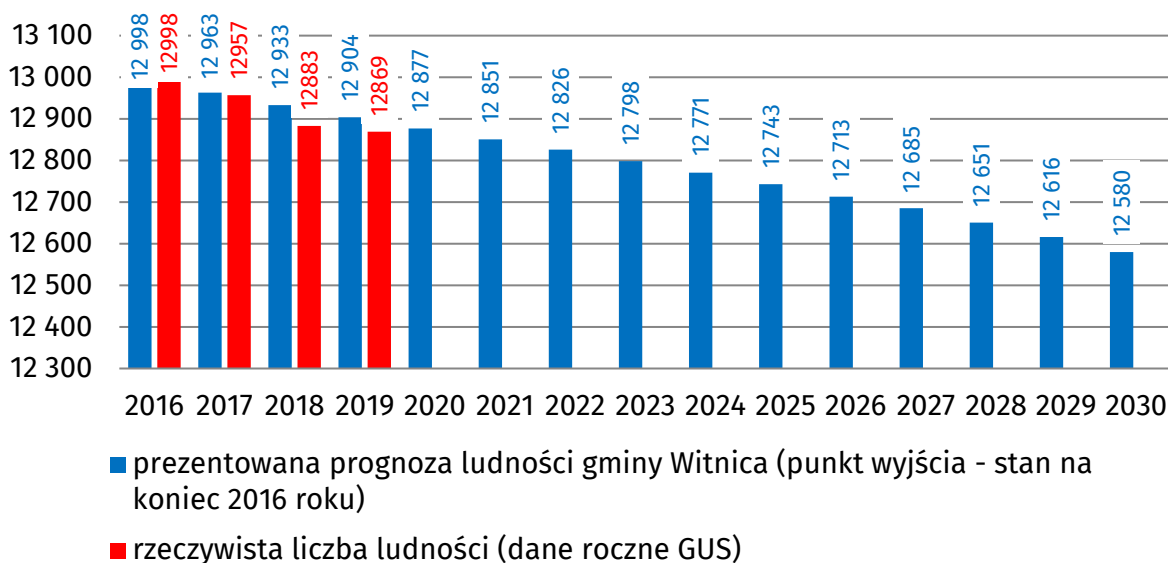
- znacznej części na terenie ekstremalnie zagrożonym występowaniem suszy atmosferycznej i częściowo na terenie silnie zagrożonym występowaniem suszy atmosferycznej;
- całości na terenie umiarkowanie zagrożonym występowaniem suszy hydrologicznej;
- całości na terenie ekstremalnie zagrożonym występowaniem suszy rolniczej;
- całości na terenie słabo zagrożonym występowaniem suszy hydrogeologicznej.

Gmina Witnica klasyfikuje się zatem jako obszar silnie zagrożony suszom.

## 2.2. SFERA SPOŁECZNA

Sferę społeczną Miasta i Gminy Witnica oceniono przez pryzmat procesów demograficznych, ekonomicznych oraz migracyjnych.

Z zaprezentowanych w „Diagnozie...” danych wyłania się obraz gminy, w której zauważyć można postępujące procesy depopulacyjne. Na podstawie opracowania „Prognoza ludności gmin na lata 2017-2030” oszacowano, że liczba mieszkańców gminy do roku 2030 zmniejszy się o kilkaset osób. Prognozę sporządzono w 2017 roku. Dostępne już dane roczne za lata 2017-2019 potwierdzają ów trend, przy czym zauważalne jest, że postępuje on szybciej niż wynikałoby to z prognozy – obrazuje to rycina 2.



**Ryc. 2. Liczba mieszkańców gminy w latach 2016-2019 oraz prognoza demograficzna na lata 2017-2030**

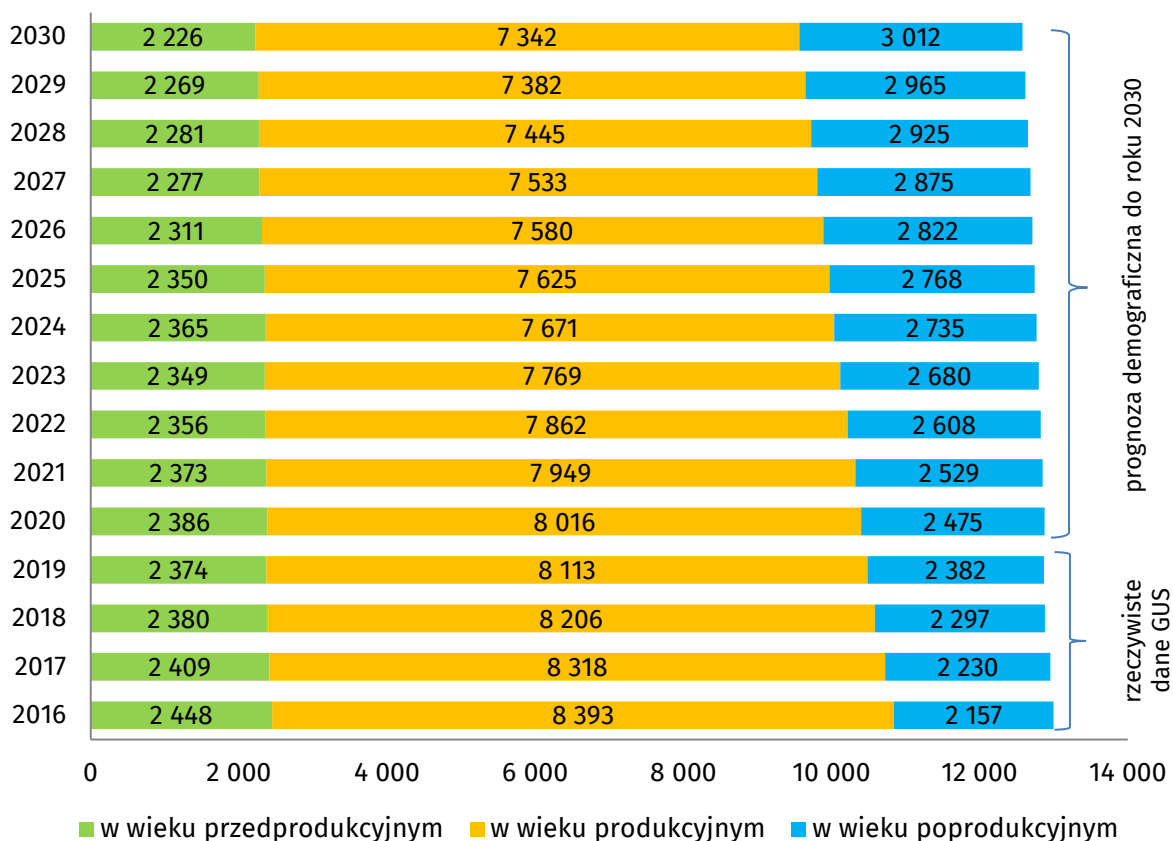
Źródło: opracowanie własne na podstawie danych GUS

W opozycji do tak pesymistycznej wizji – kurczenia się lokalnej społeczności Miasta i Gminy Witnica – można dotrzeć również trend osiedlania się nowych mieszkańców – głównie z większych ośrodków miejskich takich jak Kostrzyn nad Odrą.

Przebieg postępujących procesów demograficznych na terenie opisywanego obszaru przedstawiono również poprzez piramidę wieku. Wśród mężczyzn i kobiet obecnie najsilniej reprezentowana jest grupa wiekowa 25-44 lata. Liczną grupą wiekową (zarówno wśród kobiet jak i mężczyzn) są także osoby w wieku 60-64 lat. Są to osoby z powojennego wyżu

demograficznego, które w najbliższych latach będą wchodzić lub już wchodzi w wiek emerytalny. Wyraźnie mniej reprezentowane są najmłodsze grupy wiekowe, które dopiero będą wchodzić na rynek pracy.

Zgodnie z prognozami GUS zauważa się, że w wyniku zmian liczby ludności w poszczególnych grupach wieku w kolejnych latach nastąpi pogłębienie starzenia się ludności wyrażone współczynnikiem starości demograficznej rozumianym jako udział grupy ludności wieku 65 lat i więcej w ogólnej populacji. Udział osób w wieku poprodukcyjnym w 2030 roku szacowany jest na około 24% ogólnej liczby mieszkańców. Szczegółowe dane za lata 2016-2019 oraz prognoza do roku 2030 zaprezentowana jest na rycinie 3.



**Ryc. 3. Liczba ludności gminy Witnica w latach 2016-2019 (dane GUS) oraz prognoza demograficzna do roku 2030**

Źródło: opracowanie własne na podstawie danych GUS

Analiza danych demograficznych gminy Witnica pokazuje, że są one bardziej korzystne niż średnie wartości dla województwa lubuskiego, ale jednocześnie są nieco gorsze jeśli zestawione zostaną z danymi dla powiatu gorzowskiego.

Dane dotyczące migracji sugerują przełamanie negatywnego trendu związanego z przewagą emigrantów nad emigrantami, co można wiązać z wcześniej wspomnianym osiedlaniem się mieszkańców miast (np. Kostrzyna nad Odrą) na obszar gminy Witnica. Szczególnie atrakcyjny jest pas wzdłuż drogi wojewódzkiej nr 132, który zapewnia dogodny dojazd do Kostrzyna nad Odrą, Witnicy oraz Gorzowa Wielkopolskiego.

Podsumowując dane o ludności i demografii gminy, należy wskazać, że przemiany, w tym zmiany struktur wieku populacji będą mieć w najbliższych latach duże znaczenie w procesie zarządzania sferą usług publicznych. Starzenie się społeczeństwa wymagać

będzie m. in. zwiększonych nakładów na sferę związaną z zapewnieniem opieki osobom starszym, z kolei duża liczba mieszkańców w wieku produkcyjnym zwraca uwagę na odpowiednie dostosowanie rynku pracy. Opisane powyżej procesy demograficzne wpłyną na rosnące potrzeby społeczeństwa lokalnego w zakresie dostępności do usług publicznych (edukacyjnych, zdrowotnych, sportowo-rekreacyjnych, administracyjnych itd.).

W „Diagnozie...” przedstawiono również zasoby i potencjały jak również ograniczenia i zagrożenia związane z infrastrukturą społeczną, rekreacyjną i kulturową.

Instytucją promowania kultury w Mieście i Gminie Witnica jest Miejski Dom Kultury (MDK). Podstawową działalnością merytoryczną w MDK zajmują się etatowi instruktorzy poszczególnych sekcji i kół zainteresowań. Dzieci i młodzież, a także osoby dorosłe, mają możliwość rozwijania swoich umiejętności i nauki w sekcjach: plastycznej, muzycznej, tanecznej, filmowo-teatralnej, strzeleckiej, karate i szachowo-warcabowej, a także w zespołach muzycznych i wokalnych, pod okiem doświadczonych instruktorów. Powstały też nowe koła zainteresowań (aikido, zumba, taniec hip-hop, joga).

Ponadto, 15 sołectw posiada świetlicę wiejską (Białcz, Białczyk, Dąbroszyn, Kamień Mały, Kamień Wielki, Krześniczka, Mosina, Mościce, Nowe Dzieduszyce, Nowiny Wielkie, Oksza, Pyrzany, Sosny, Stare Dzieduszyce, Świerkocin. Jedno sołectwo (Mościczki) posiada wiatę z zabudowanym zapleczem kuchennym. Sołectwo Kłopotowo ma altanę rekreacyjną z grillem, natomiast Boguszyniec jest w trakcie budowy wiaty rekreacyjnej. W wymienionych obiektach organizowane są uroczystości skierowane do mieszkańców gminy takie jak np. Dzień Kobiet. Pod względem technicznym są to obiekty, które wymagają remontów w najbliższych latach.

Działalność kulturalną w gminie prowadzi również Biblioteka Publiczna w Witnicy z dwoma filiami: Dąbroszynie i Kamieniu Małym. W gminie Witnica działa również wiele organizacji pozarządowych takich jak stowarzyszenia edukacyjne, kulturalne, społeczne, kółka rolnicze czy towarzystwa przyjaciół danej wsi. Krzewieniem kultury fizycznej i sportu zajmuje się 11 działających na obszarze gminy klubów sportowych, a także ochotnicze straże pożarne.

Odnosząc się do uwarunkowań związanych krzewieniem kultury na omawianym obszarze odniesiono się również do rysu historycznego, który wiąże się z obecnością cennych, także pod względem turystycznym, obiektów. W gminie zlokalizowanych jest kilkadziesiąt zabytków wpisanych do rejestru zabytków nieruchomych Wojewódzkiego Urzędu Ochrony Zabytków w Zielonej Górze, a do najcenniejszych obiektów należy zaliczyć:

- zabytkowy pałac w Dąbroszynie,
- Kościół pw. MB Nieustającej Pomocy w Witnicy.

Inne obiekty zabytkowe to m.in. kościoły, a także pojedyncze domy w poszczególnych miejscowościach, pomniki, cmentarze ewangelickie i zespoły pałacowe. Na obszarze gminy zlokalizowane są również dużo starsze zabytki archeologiczne. Opisane w „Diagnozie...” obiekty są raczej ogólnodostępne. Wydaje się jednak, że ich potencjał turystyczny nie jest obecnie dostatecznie wykorzystany. Na obecny stan wymienionych obiektów największy wpływ w ostatnich kilkadziesiąt latach miały brak możliwości aktywnej ochrony wielu zabytkowych obiektów i utrzymania historycznie wykształconych układów osadniczych oraz ostatnie zmiany społeczno-gospodarcze.

Na walory kulturowe gminy Witnica składa się także dziedzictwo niematerialne takie jak tradycje, zwyczaje, przekazy ustne oraz umiejętności oraz związane z nimi przedmioty i

przestrzeń kulturowa. Witnica może się pochwalić jedynym browarem działającym na Ziemi Lubuskiej, a samo browarnictwo jest na tyle silnie wpisane w świadomość tego regionu, że corocznie w czerwcu organizowane są tu „Witnickie Piwowaria” będące zarazem świętem miasta Witnica. Obchody odbywają się w Parku Drogowskazów i Słupów Miłowych Cywilizacji mieszczącym się w Witnicy przy ulicy Moniuszki – muzeum pod gołym niebem – kolejnym cennym zasobem miasta i gminy Witnica. Inne cykliczne imprezy i wydarzenia organizowane w gminie Witnica to m.in.:

- Piknik Militaryny,
- Dożynki Gminne,
- Jarmark Wielkanocny,
- Jarmark Bożonarodzeniowy,
- Sylwester Miejski.

Z atrakcji ukierunkowanych nie tylko na samych mieszkańców gminy Witnica należy wymienić także Lubuskie Muzeum Browarnictwa mieszczące się terenie Browaru w budynku po starej słodowni, Prywatne Muzeum Chwały Oręża Polskiego (ul. Sikorskiego 35 w Witnicy), Regionalną Izbę Tradycji (ul. Sikorskiego 6 w Witnicy), a także obiekt o komercyjnym charakterze – Park Dinozaurów (ul. Kolejowa 1a, Nowiny Wielkie). Warto odnotować, że zarówno Muzeum Chwały Oręża Polskiego, Regionalna Izba Tradycji jak i Park Dinozaurów powstały w wyniku pasji i determinacji osób prywatnych związanych z Witnicą, co świadczy o dużym kapitale ludzkim tkwiącym w społeczności gminy Witnica.

Wydarzenia kulturalne organizowane w gminie Witnica cieszą się zawsze dużym zainteresowaniem i nie ograniczają się wyłącznie do samych mieszkańców. Częstymi gośćmi są także nie tylko turyści polscy, ale i zagraniczni (zwłaszcza z Danii i Niemiec).

Na opisywanym terenie funkcjonuje zaplecze turystyczne, na które składają się między innymi miejsca noclegowe – głównie agroturystyka, nieliczne hotele i trasy turystyczne (nordic walking, szlaki rowerowe, szlaki konne). Na skierowaną głównie dla mieszkańców ofertę rekreacyjną składają się także obiekty takie jak: place zabaw, siłownie zewnętrzne, boiska (m.in. orlik lekkoatletyczny w Witnicy przy ulicy Strzeleckiej – najnowocześniejszy w regionie obiekt lekkoatletyczny) czy skatepark. Część z wymienionych obiektów wymaga remontu z uwagi na duże zużycie. Gmina nie jest w pełni przygotowana do obsługi ruchu turystycznego w jednakowym zakresie w każdej z miejscowości. Możliwościami takimi dysponują na pewno Witnica, Świerkocin czy Sosny. W poszczególnych miejscowościach obiekty potencjalnie cenne pod względem turystycznym nie są zawsze w odpowiedni sposób wyeksponowane, znajdują się często w zdewastowanym otoczeniu, brakuje również ich obudowy w obiekty towarzyszące, niezbędne do obsługi ruchu turystycznego (jak obiekty gastronomii, obiekty noclegowe, miejsca postoju, parkingi, zorganizowane miejsca wypoczynku).

Kolejnym elementem oceny sfery społecznej miasta i gminy Witnica było przedstawienie i zinterpretowanie danych dotyczących polityki społecznej. Pomoc osobom potrzebującym w gminie Witnica odbywa się na wielu polach. Główną instytucją pomocy jest Miejsko-Gminny Ośrodek Pomocy Społecznej w Witnicy, a rolę wspierającą odgrywają działające na obszarze stowarzyszenia. Z ważnych filarów niosących pomoc osobom w trudnej sytuacji należy wymienić działające przy stowarzyszeniu „WSPARCIE” Centrum Integracji Społecznej, które powstało w 2013, a także Środowiskowy Dom Samopomocy (ŚDS) w Witnicy – przeznaczony dla osób z zaburzeniami psychicznymi i upośledzonymi umysłowo.

Dzienny Dom Pobytu „Senior Wigor” z kolei to instytucja opieki nad osobami nieaktywnymi zawodowo. Pensjonariusze spędzają w nim 8 godzin dziennie, integrując się i rozwijając swoje pasje.

Przytoczone w „Diagnozie...” dane świadczą, że mieszkańcy gminy Witnica w coraz mniejszym stopniu korzystają ze świadczeń otrzymywanych z ośrodka pomocy społecznej, co jest pozytywną tendencją, jednocześnie zauważyć należy, iż jest to poziom wyższy niż średnia dla powiatu gorzowskiego i województwa lubuskiego. W gminie Witnica w latach 2016-2020 dominujące przyczyny udzielenia pomocy społecznej to odpowiednio:

1. bezrobocie,
2. ubóstwo,
3. niepełnosprawność.

Pozostałe (sieroctwo, bezdomność, długotrwała lub ciężka choroba, przemoc w rodzinie, potrzeba ochrony ofiar handlu ludźmi, potrzeba ochrony macierzyństwa lub wielodzietności, bezradność w sprawach opiekuńczo-wychowawczych i prowadzenia gospodarstwa domowego, zwłaszcza w rodzinach niepełnych lub wielodzietnych, trudność w przystosowaniu do życia po zwolnieniu z zakładu karnego, alkoholizm lub narkomania, zdarzenie losowe i sytuacja kryzysowa, klęska żywiołowa lub ekologiczna) mają mniejsze znaczenie. Alkoholizm został jednak uwzględniony w badaniu ankietowym wśród mieszkańców gminy jako jedno z głównych problemów społecznych w gminie.

Realizację podstawowej opieki medycznej mieszkańcy opisywanego obszaru często realizują na terenie gminy Witnica, ale usługi specjalistyczne są świadczone w większych miastach regionu i województwa lubuskiego i w tym sensie należy oczekiwać poprawy tego stanu w latach obowiązywania strategii do roku 2030.

Kapitał społeczny opisywanej jednostki został oceniony przez pryzmat funkcjonujących tu organizacji pozarządowych oraz uczestnictwa w życiu społecznym wyrażonego frekwencją w wyborach. Wnioski są następujące:

- na terenie funkcjonuje wiele organizacji pozarządowych, w tym stowarzyszeń oraz fundacji. Zakres ich działalności statutowej także jest urozmaicony. Wiele z nich zajmuje się promowaniem kultury i ochrony dziedzictwa kulturowego, a także promowaniem turystyki czy rekreacji. Wskaźnik „fundacji, stowarzyszeń i organizacji społecznych na 1000 mieszkańców” wzrasta, co świadczy o rosnącej roli tej formy aktywności, ale jednocześnie wciąż utrzymuje się na niższym poziomie niż średnia dla województwa, powiatu gorzowskiego i większości gmin powiatu,
- frekwencja w wyborach na obszarze Miasta i Gminy Witnica jest relatywnie niska.

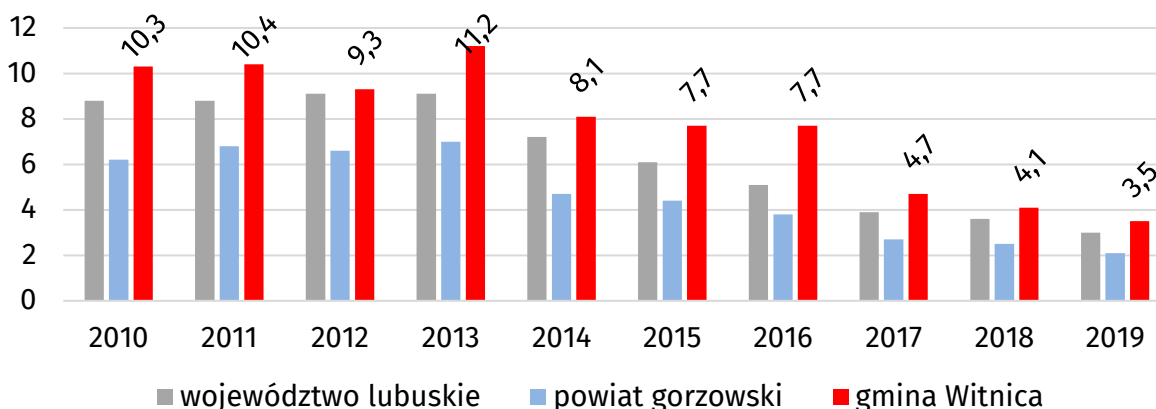
Ostatnim ocenianym w „Diagnozie...” elementem sytuacji społecznej była edukacja i wychowanie. Przedstawiono zasób placówek kształcenia podstawowego i wskazano na konieczność poprawy ich stanu technicznego. Odniesiono się również do poziomu nauczania poprzez przedstawienie wyników egzaminu ósmoklasisty w 2020 roku. Przedstawione dane wskazują, że uczniowie generalnie uzyskali gorsze wyniki niż średnia dla województwa i powiatu gorzowskiego i należy dążyć do poprawy jakości kształcenia w placówkach szkolnych zlokalizowanych na obszarze gminy.

## 2.2. SFERA GOSPODARCZA

Sfera gospodarcza miasta i Gminy Witnica została przedstawiona w podziale na:

- bezrobocie i rynek pracy,
- działalność gospodarczą i przedsiębiorczość,
- finanse publiczne.

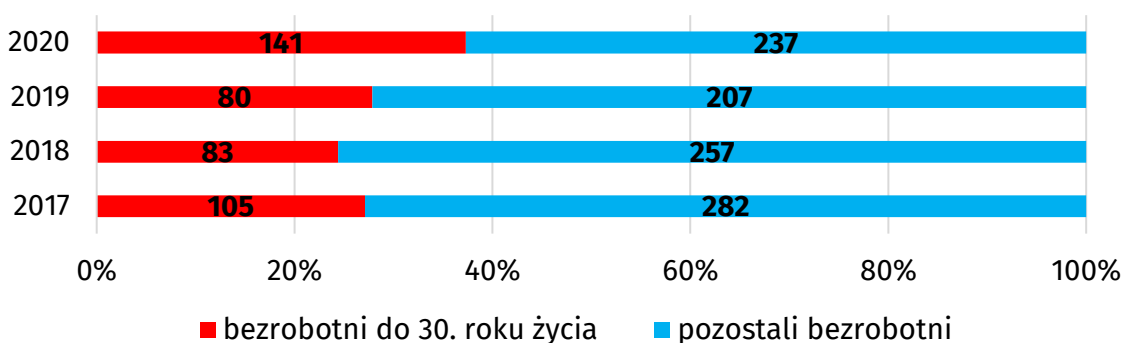
Analiza danych z lat 2010-2019 pozwala zauważyć duży spadek bezrobocia – z maksymalnego poziomu 11,2% w 2013 roku do 3,5% w 2019 roku (rycina 4). Porównując bezrobocie w gminie do gmin powiatu gorzowskiego jest ono jednak najwyższe w powiecie gorzowskim.



**Ryc. 4. Udział bezrobotnych w % zarejestrowanych w liczbie ludności w wieku produkcyjnym w latach 2010-2019**

Źródło: opracowanie własne na podstawie danych GUS

Bezrobocie trwale należy uznać za istotny problem w gminie Witnica. Wśród osób bezrobotnych zdecydowanie dominują kobiety, które stanowią około 2/3 ogółu bezrobotnych. Według stanu na koniec 2020 roku blisko 40% osób bezrobotnych stanowiły także osoby do 30. roku życia. Wskaźnik ten wyraźnie wzrósł w porównaniu do lat poprzednich. Dane dotyczące skutków pandemii COVID-19, w tym nieuniknionego wzrostu bezrobocia, wyraźnie mówią, że w największym stopniu dotknięte one osoby młode, co widać na rycinie 5.



**Ryc. 5. Bezrobotni do 30 r.ż. w ogólnej ilości osób bezrobotnych w latach 2017-2020**

Źródło: opracowanie własne na podstawie danych Powiatowego Urzędu Pracy w Gorzowie Wielkopolskim



Pod względem wykształcenia osoby bez kwalifikacji zawodowych stanowią blisko 25% grupę osób bezrobotnych. Na tym polu należy odnotować poprawę w stosunku do lat poprzednich.

Najbardziej rozwiniętymi sekcjami działalności gospodarczej prowadzonymi na terenie analizowanej jednostki są przetwórstwo przemysłowe, handel hurtowy i detaliczny, naprawa pojazdów samochodowych, włączając motocykle oraz budownictwo. W ostatnich latach najdynamiczniejszy rozwój nastąpił w branżach związanych z budownictwem, obsługą rynku nieruchomości oraz informacją i komunikacją. Według danych za rok 2019 liczba podmiotów wpisanych do rejestru REGON w przeliczeniu na 1 tys. ludności wynosiła 99 i rokrocznie zwiększa się. Analiza wskaźników dotyczących podmiotów gospodarki narodowej na terenie gminy Witnica została przeprowadzona także w oparciu o porównanie do wskaźników określonych dla powiatu gorzowskiego i województwa lubuskiego. Po uwagę wzięto:

- podmioty wpisane do rejestru REGON na 1000 ludności,
- podmioty na 1000 mieszkańców w wieku produkcyjnym,
- osoby fizyczne prowadzące działalność gospodarczą na 1000 ludności.

Wszystkie zaprezentowane w „Diagnozie...” wskaźniki prezentują generalnie niższy poziom przedsiębiorczości niż dane dla powiatu czy województwa. Porównując te dane do innych gmin powiatu gorzowskiego omawiana jednostka również charakteryzuje się mniejszym poziomem przedsiębiorczości. W strukturze wielkościowej podmiotów działających w gminie Witnica dominują mikro i małe przedsiębiorstwa.

Ważnym źródłem utrzymania mieszkańców jest także rolnictwo (głównie małoobszarowe). Stosunkowo nowym zjawiskiem jest także rozwijanie w wybranych miejscowościach ukierunkowanej produkcji rolniczej i tak w Białczyku i Pyrzanach funkcjonują np. fermy nerek. Niestety wiąże się to niekontrolowanym zamuszeniem tych miejscowości, co stanowi istotny problem dla mieszkańców gminy. Większego znaczenia na terenie gminy Witnica zaczyna również nabierać działalność agroturystyczna.

Ostatnim badanym elementem sfery gospodarczej gminy Witnica były finanse samorządowe. Dochody ogółem gminy Witnica w 2019 r. wyniosły ponad 64 mln zł i były o 45,99% wyższe niż w 2015 r. Jest to dynamika zbliżona do uśrednionych wartości dla gmin bez miast na prawach powiatu w województwie lubuskim i porównywanych gmin miejsko-wiejskich w województwie lubuskim (gmina Rzepin oraz gmina Nowogród Bobrzański). W zakresie dochodów ogółem na 1 mieszkańca, gmina Witnica (5 006,51 zł w 2019 r.) mieści się nieco poniżej średniej wartości dla gmin bez miast na prawach powiatu w województwie lubuskim (5 148,76 zł) i jednocześnie sytuuje gminę w korzystniejszej sytuacji niż porównywane gminy miejsko-wiejskie. Należy również zauważyć, że dochody własne gminy rosły stosunkowo wolno, co sugerować może, że wzrost dochodów ogółem wynika z szerokiego strumienia dotacji i subwencji. W latach 2015-2019 gmina Witnica przeznaczyła na cele inwestycyjne oraz inne wydatki majątkowe łącznie 9,60% swoich wydatków ogółem. Jest to wskaźnik wyraźnie niższy od średniej wojewódzkiej (15,20%), a także niższy od większości porównywanych gmin.

W zakresie struktury dochodów gmina Witnica na tle porównywanych jednostek wyróżnia się dużym udziałem dotacji i subwencji. Szczególnie duża jest subwencja oświatowa. W zakresie dochodów własnych należy także zauważyć relatywnie niewielkie

znaczenie dochodów z majątku gminy. Wśród wydatków gminy Witnica największe kwoty przeznaczane są na dziedziny takie jak oświata i wychowanie (33,17%), rodzina (18,30%) i pomoc społeczna (15,55%). Z kolei najmniejsze kwoty generuje turystyka, wytwarzanie i zaopatrywanie w energię elektryczną, gaz i wodę oraz obrona narodowa.

Na podstawie Wieloletniej Prognozy Finansowej Miasta i Gminy Witnica na lata 2021-2028 ustalono także podstawowe wielkości określające możliwości budżetowe gminy w najbliższych latach.

### **III. CELE STRATEGICZNE ROZWOJU W WYMIARZE SPOŁECZNYM, GOSPODARCZYM I PRZESTRZENNYM**

W ramach strategii rozwoju konieczne jest opracowanie celów strategicznych w wymiarze społecznym, gospodarczym i przestrzennym czyli stanu do którego się dąży. Cel opisuje przejście od sytuacji zastanej, wyjściowej (zdiagnozowanej) do sytuacji pożądanej. Cele rozwojowe opisują zatem stan docelowy powstały w wyniku wdrożenia strategii rozwoju. Powinny one pozostawać w ścisłej relacji wynikowej z wnioskami z „Diagnozy...”. W praktyce określa się je różnymi metodami – w tym m.in. za pomocą analizy SWOT (i analizy TOWS/ SWOT) lub drzewa problemów (i celów).

Poniżej w tabeli przedstawiono analizę SWOT według opisywanych wcześniej bloków tematycznych. Ocenę poszerzono o wnioski płynące z badania ankietowego. Na podstawie analizy zaproponowano w dalszej części opracowania misję i wizję Miasta i Gminy Witnica do roku 2030, a także cele strategiczne, operacyjne i kierunki działań.

Tabela 1. Analiza SWOT dla gminy Witnica

PRZESTRZEŃ	MOCNE STRONY	SŁABE STRONY
	<ul style="list-style-type: none"> <li>- położenie przy drodze wojewódzkiej nr 132,</li> <li>- położenie przy linii kolejowej,</li> <li>- „Witnicka Strefa Przemysłowa”,</li> <li>- urozmaicony teren, zróżnicowany pod względem geomorfologicznym, przyrodniczym i krajobrazowym,</li> <li>- wyposażenie w sieć gazową,</li> <li>- dobry stan infrastruktury elektroenergetycznej,</li> <li>- osiaganie przez gminę wszystkich poziomów recyklingu,</li> <li>- mały stopień ingerencji człowieka w środowisko naturalne,</li> <li>- wysoki poziom bezpieczeństwa publicznego wyrażony niewielką liczbą przestępstw,</li> <li>- obecność wielu zabytków o ponadlokalnym charakterze</li> </ul>	<ul style="list-style-type: none"> <li>- zły stan nawierzchni dróg lokalnych,</li> <li>- słaba dostępność do komunikacji zbiorowej,</li> <li>- niski dostęp do ścieżek rowerowych,</li> <li>- ujemny bilans dotyczący mobilności mieszkańców (przewaga wyjazdów nad przyjazdami w celach zarobkowych i edukacyjnych),</li> <li>- położenie w obszarze przekroczeń zanieczyszczeń takich jak ozon oraz PM10 (pył zawieszony),</li> <li>- niska emisja,</li> <li>- w porównaniu do innych gmin powiatu niski poziom zwodociągowania i skanalizowania,</li> <li>- duża liczba szamb,</li> <li>- nieszczelny system ewidencji osób dotyczący gospodarowania odpadami,</li> <li>- niski poziom pokrycia obszaru mpzp,</li> <li>- brak programu rewitalizacji,</li> <li>- niska ocena estetyki poszczególnych miejscowości</li> </ul>
	SZANSE	ZAGROŻENIA
	<ul style="list-style-type: none"> <li>- bliskość z Niemcami,</li> <li>- posiadanie atrakcyjnych terenów inwestycyjnych,</li> <li>- inwestycje w poprawę stanu dróg przebiegających przez obszar gminy,</li> <li>- promocja turystyki jako sektora stanowiącego ważne źródło dochodów mieszkańców,</li> <li>- rozwijający się sektor OZE,</li> <li>- rozwój produkcji rolniczej metodami ekologicznymi,</li> <li>- wykorzystanie kompleksu budynków w Witnicy przy ul. Myśliwskiej na cele rozwoju społeczno-gospodarczego,</li> <li>- możliwość pozyskiwania funduszy unijnych na rozwój turystyki,</li> <li>- rozbudowa i modernizacja infrastruktury technicznej,</li> <li>- nacisk na racjonalne gospodarowanie energią i ograniczanie emisji w skali europejskiej i krajowej,</li> <li>- rozwój technologii energooszczędnych oraz ich coraz większa dostępność (np. tanie energooszczędne źródła światła)</li> </ul>	<ul style="list-style-type: none"> <li>- występowanie obszarów szczególnego zagrożenia powodzią oraz występowanie obszarów zagrożonych na zalanie w przypadku zniszczenia lub uszkodzenia wału przeciwpowodziowego,</li> <li>- uciążliwość ferm norek (nadmierne zamuszenie miejscowości Białczyk i Pyrzany),</li> <li>- kosztowne instalacje / inwestycje oparte na odnawialnych źródłach energii,</li> <li>- uzależnienie realizacji wielu przedsięwzięć od funduszy zewnętrznych</li> </ul>

SPOŁECZEŃSTWO	MOCNE STRONY	SŁABE STRONY
	<ul style="list-style-type: none"> <li>- lepsza struktura demograficzna w porównaniu do ogółu województwa,</li> <li>- mniejsze obciążenie demograficzne względem województwa,</li> <li>- prężnie działający Miejski Dom Kultury oraz Biblioteka Publiczna w Witnicy,</li> <li>- bogata oferta kulturalna i sportowa skierowana do mieszkańców,</li> <li>- obecność i aktywność organizacji pozarządowych na terenie gminy,</li> <li>- obecność cennych pod względem kulturowym i turystycznym zabytków,</li> <li>- dziedzictwo kulturowe związane z browarnictwem</li> </ul>	<ul style="list-style-type: none"> <li>- zaburzona piramida wieku,</li> <li>- duży poziom zużycia części infrastruktury sportowej i rekreacyjnej (płace zabaw, boiska),</li> <li>- brak możliwości realizacji wielu specjalistycznych usług medycznych na obszarze gminy,</li> <li>- większy w porównaniu powiatu i większości gmin w powiecie gorzowskim udział osób korzystających z pomocy społecznej,</li> <li>- wciąż niezaspokojone potrzeby mieszkaniowe,</li> <li>- dość niski poziom skolaryzacji,</li> <li>- niższy poziom wykształcenia mieszkańców w porównaniu do średniej dla województwa,</li> <li>- niższy poziom kształcenia na poziomie podstawowym w porównaniu do średniej dla województwa i powiatu,</li> <li>- słabszy poziom kapitału społecznego mieszkańców mierzony frekwencją w wyborach,</li> <li>- problem alkoholizmu</li> </ul>
	SZANSE	ZAGROŻENIA
	<ul style="list-style-type: none"> <li>- dostosowanie rynku pracy do zmieniającej się struktury ekonomicznej mieszkańców,</li> <li>- aktywizacja osób bezrobotnych do 30 r.ż., kobiet, osób długotrwale bezrobotnych,</li> <li>- zwiększenie dostępności i jakości podstawowych usług publicznych (edukacyjnych, zdrowotnych, itp.),</li> <li>- kultywowanie dziedzictwa kulturowego regionu,</li> <li>- wykorzystanie potencjału turystycznego drzemiącego w potożeniu na obszarze Parku Narodowego,</li> <li>- wykorzystanie tradycji browarniczych,</li> <li>- aktywizacja kulturalna i rekreacyjna coraz większej części społeczeństwa,</li> <li>- podniesienie standardów i rozszerzenie usług opieki medycznej na poziomie regionu</li> </ul>	<ul style="list-style-type: none"> <li>- depopulacja obszaru,</li> <li>- starzejące się społeczeństwo,</li> <li>- duża grupa osób wchodzących w najbliższych latach w wiek emerytalny,</li> <li>- zmniejszająca się liczba osób wchodzących na rynek pracy w najbliższych latach</li> </ul>

GOSPODARKA	MOCNE STRONY	SŁABE STRONY
	<ul style="list-style-type: none"> <li>- spadek liczby bezrobotnych o niskich kwalifikacjach zawodowych,</li> <li>- obecność dużych zakładów przemysłowych na terenie gminy, które generują miejsca pracy,</li> <li>- wzrastające dochody Gminy w przeliczeniu na 1 mieszkańca,</li> <li>- dobry stan finansów samorządowych</li> </ul>	<ul style="list-style-type: none"> <li>- najwyższe bezrobocie w powiecie,</li> <li>- rosnący udział bezrobotnych trwale,</li> <li>- dominująca grupa kobiet wśród osób bezrobotnych,</li> <li>- duży udział osób bezrobotnych osób do 30 r.ż.,</li> <li>- niższy poziom przedsiębiorczości mieszkańców w porównaniu do powiatu i województwa,</li> <li>- niski udział wydatków majątkowych w strukturze wydatków Gminy,</li> <li>- dominacja mikroprzedsiębiorstw,</li> <li>- dominacja małoobszarowego rolnictwa,</li> <li>- niska ocena mieszkańców pod względem dostępności mieszkańców do oferty edukacyjnej (kursy, szkolenia)</li> </ul>
	SZANSE	ZAGROŻENIA
	<ul style="list-style-type: none"> <li>- dostosowanie rynku pracy do potrzeb,</li> <li>- pobudzenie przedsiębiorczości mieszkańców,</li> <li>- prognozowany stabilny wzrost dochodów gminy,</li> <li>- niższe niż w większych jednostkach administracyjnych koszty produkcji i robocizny,</li> <li>- rozwój produkcji rolniczej metodami ekologicznymi,</li> <li>- warunki rozwoju agroturystyki jako element wspomagającej formy uzyskiwania dodatkowych dochodów poza rolnictwem oraz sposób na poniesienie poziomu życia na wsi,</li> <li>- rozwój rodzinnego przetwórstwa rolno-spożywczego,</li> <li>- możliwość pozyskiwania funduszy unijnych na rozwój turystyki,</li> <li>- wspieranie rozwoju lokalnych firm,</li> <li>- wykorzystanie terenów inwestycyjnych</li> </ul>	<ul style="list-style-type: none"> <li>- długoterminowe skutki COVID-19 na rynek pracy,</li> <li>- narastające problemy ze znalezieniem pracy przez osoby coraz młodsze,</li> <li>- duże uzależnienie dochodów gminy od dotacji i subwencji,</li> <li>- klęski żywiołowe w rolnictwie,</li> <li>- potencjalna konkurencyjność inwestycyjna sąsiednich gmin</li> </ul>

Źródło: opracowanie własne

### **3.1. WIZJA I MISJA GMINY**

Misja Miasta i Gminy Witnica do roku 2030 w zwięzły sposób precyzuje istotę działań i podstawowe funkcje do spełnienia na rzecz zaspokojenia potrzeb mieszkańców. Jest również pochodną zdiagnozowanych mocnych i słabych stron jak i oceną oraz szans i zagrożeń Miasta i Gminy Witnica.

Kierując się tymże posłannictwem sformułowana **misja** Samorządu Gminy Witnica brzmi:

**Rozwój potencjału społecznego i gospodarczego Miasta i Gminy Witnica  
w poszanowaniu o stan środowiska przyrodniczego w myśl zasady  
zrównoważonego rozwoju**

Tak określona misja pozwala na wyznaczenie **wizji** Miasta i Gminy Witnica do roku 2030, rozumianej jako projekcja stanu, do jakiego dąży społeczność lokalna i reprezentująca ją władza samorządowa. Mając na uwadze nadrzędny cel rozwoju, jakim jest zapewnienie jego mieszkańcom wysokiej jakości życia realizowana będzie następująca wizja rozwoju Miasta i Gminy Witnica:

**Miasto i Gmina Witnica jako wizję przyjmuje zrównoważony rozwój jednostki,  
który uwzględnia potrzeby mieszkańców i konieczność rozbudowy infrastruktury  
technicznej, przy jednoczesnym poszanowaniu i wykorzystaniu walorów  
przyrodniczych i kulturowych**

Strategia rozwoju zakłada realizację działań zgodnie z obowiązującymi przepisami prawnymi oraz planowanymi przez jednostkę inwestycjami. Zadania własne Miasta i Gminy Witnica, w zakresie spraw związanych z rozwojem lokalnym wynikają przede wszystkim z ustawy o samorządzie gminnym, ale także z innych ustaw sektorowych dotyczących np. ochrony środowiska, gospodarki odpadami, sieci infrastrukturalnych, w szczególności wodociągów i kanalizacji itp.

Przy sporządzaniu celów strategicznych w zakresie szeroko pojętej polityki rozwoju Miasta i Gminy Witnica opierano się na zapisach ustaw, jednak w większości cele i działania kierunkowe sporządzone zostały w oparciu o wyniki ankietyzacji mieszkańców, spotkanie z mieszkańcami, a także w oparciu o zaplanowane przez samorząd gminny oraz instytucje i podmioty działające na tym terenie, inwestycje i przedsięwzięcia.

Wyznaczone cele strategiczne, a w ich ramach cele operacyjne i kierunki działań, jakie należy podjąć w zakresie polityki rozwoju na terenie Miasta i Gminy Witnica stanowią podstawę dla realizacji konkretnych zadań inwestycyjnych na przestrzeni wielu lat, które to zaprezentowano w dalszej części opracowania. Zaznacza się, że część zadań realizowanych w ramach jednego celu, może także wpływać na realizację innych celów.

Bez wątpliwości można stwierdzić, że na opisywanym terenie występują negatywne zjawiska o charakterze gospodarczym, co związane jest z niskim stopniem przedsiębiorczości. Zgodnie z danymi dotyczącymi infrastruktury technicznej i komunikacyjnej, dlatego też wskazuje się na potrzebę rozwoju i modernizacji. W chwili obecnej wyposażenie Miasta i Gminy w infrastrukturę techniczną i społeczną wymaga dalszych prac. Niewystarczająca jest również jakość terenów publicznych i oferta kulturalna tego obszaru. Zebrane dane wskazują również na degradację techniczną części budynków zarówno użyteczności publicznej, komunalnych jak również obiektów prywatnych. Znikoma jest ilość obiektów wyposażonych w rozwiązania techniczne w zakresie energooszczędności i ochrony środowiska.

Założenia programowe dokumentu przewidują rozwój społeczno-gospodarczy i infrastrukturalny Miasta i Gminy Witnica. Należy przy tym stwierdzić, że główne działania skupione są na rozwoju aktywności lokalnego społeczeństwa. Wszelkie działania w zakresie rozwoju infrastruktury będą realizowane jako czynnik niezbędny dla zapewnienia miejscowej ludności warunków do odpowiedniego rozwoju społecznego, zawodowego czy podnoszenia jakości kształcenia. Przykładowo budowa czy rozbudowa miejsc aktywizacji społecznej realizowana będzie dla zapewnienia odpowiednich warunków realizacji przedsięwzięć o charakterze kulturalnym i rozwojowym dla miejscowej ludności. Natomiast rozwój sieci infrastrukturalnej (np. wodociągowa, kanalizacyjna, itp.) czy dalsze kształtowanie systemu gospodarowania odpadami będą skutkowały wzrostem atrakcyjności terenu dla inwestorów. Przełoży się to w konsekwencji na tworzenie nowych miejsc pracy w analizowanej jednostce i spadek liczby osób bezrobotnych. Z kolei rozbudowa sieci drogowej regionu połączona z tworzeniem sieci ścieżek pieszych i rowerowych zaowocuje wzrostem bezpieczeństwa dla osób korzystających z tej infrastruktury.

W strategii przewidziano działania na rzecz wykorzystania zasobów przyrodniczych Miasta i Gminy Witnica, m.in. poprzez kształtowanie i ochronę terenów zielonych oraz zagospodarowanie turystyczne i rekreacyjne poszczególnych obszarów. Będzie ono połączone z dostosowaniem terenów, tak by były one dostępne dla wszystkich, również dla osób o ograniczonej sprawności ruchowej czy osób starszych.

Niniejszy dokument przewiduje również działania na rzecz efektywnego wykorzystywania budynków poprzez ich termomodernizację i wyposażenie w instalacje do wykorzystywania energii odnawialnej (kolektory słoneczne, panele fotowoltaiczne, pompy ciepła). Takie działania mają na celu poprawę warunków rozwoju mieszkańców oraz pokonywanie barier rozwojowych pomiędzy sąsiednimi regionami.

Na realizację wyznaczonych celów strategicznych, w największej mierze ma wpływ Urząd Miasta i Gminy Witnica, który realizuje zadania własne i zadania koordynowane (wspólne z innymi jednostkami oraz innymi podmiotami zajmującymi się chociażby infrastrukturą drogową, np. powiat).

Zadania własne to przedsięwzięcia, które będą finansowane w całości lub częściowo ze środków będących w dyspozycji samorządu gminy Witnica, natomiast zadania koordynowane to zadania, które są finansowane ze środków przedsiębiorstw oraz ze środków zewnętrznych, będących w dyspozycji organów i instytucji szczebla powiatowego, wojewódzkiego i krajowego, bądź instytucji działających na terenie gminy, ale podległych bezpośrednio organom powiatowym, wojewódzkim, bądź centralnym.

Należy zaznaczyć, że polityka rozwoju oraz działania mające prowadzić do zrównoważonego rozwoju nie są tylko zadaniami realizowanymi na poziomie lokalnym, przez samorząd gminny. Działania są ukierunkowane poprzez działania prowadzone również na szczeblu krajowym, wojewódzkim oraz regionalnym.

Proces zarządzania jednostką samorządową w postaci planowania konkretnych inwestycji spoczywa głównie na władzach samorządowych. Mając na uwadze spójność koordynacji działań pomiędzy poszczególnymi szczeblami władz samorządowych i rządowych, a także współpracę z pozostałymi partnerami, zarządzanie rozwojem Miasta i Gminy Witnica przy pomocy strategii rozwoju wymagać będzie ustalenia roli i zakresu działania poszczególnych podmiotów zaangażowanych w jej realizację oraz systemu monitoringu, co uczyniono w dalszej części opracowania.

Władze samorządowe pełnią w odniesieniu do strategii kilka funkcji. Jedną z ważniejszych jest funkcja regulacyjna, na którą składają się akty prawa lokalnego – uchwały oraz decyzje administracyjne związane odpowiednio z określonymi obszarami zagadnień gospodarczych. Władze pełnią również funkcje wykonawcze i kontrolne. Pożądane jest, aby władze pełniły również funkcje wspierające dla podmiotów zaangażowanych w rozwój obszaru oraz funkcje kreujące działania ukierunkowane na poprawę stanu jednostki.

Strategia Rozwoju Miasta i Gminy Witnica do 2030 r. wyznacza trzy cele strategiczne, rozwinięte w cele operacyjne. Realizacja celów następuje na poziomie konkretnych kierunków działań. Cele strategiczne, cele operacyjne oraz kierunki działań zaprezentowano w kolejnych podrozdziałach.

### **3.2. CEL STRATEGICZNY, CELE OPERACYJNE I KIERUNKI DZIAŁAŃ W OBSZARZE DZIAŁANIA: PRZESTRZEŃ**

## **1. OBSZAR DZIAŁANIA: PRZESTRZEŃ**

### **CEL STRATEGICZNY I: ROZWÓJ INFRASTRUKTURY TECHNICZNEJ ORAZ OCHRONA I WYKORZYSTANIE ZASOBÓW I WALORÓW MIASTA I GMINY WITNICA**

#### **1) Cel operacyjny – 1.1 Rozbudowa i modernizacja infrastruktury technicznej w celu zaspokojenia podstawowych potrzeb ludności – realizowany będzie poprzez realizację następujących kierunków działań:**

- 1.1.1 rozbudowa, modernizacja i utrzymanie dróg gminnych wraz z infrastrukturą towarzyszącą (oświetlenie, chodniki, drogi rowerowe itp.),
- 1.1.2 rozbudowa, modernizacja i utrzymanie pozostałych dróg,
- 1.1.3 budowa infrastruktury pieszej i rowerowej,
- 1.1.4 modernizacja i rozbudowa infrastruktury wodociągowej i kanalizacyjnej,
- 1.1.5 dofinansowanie kosztów budowy przydomowych oczyszczalni ścieków na terenach, gdzie nie jest planowana budowa sieci kanalizacyjnej,



- 1.1.6 podjęcie działań na rzecz wzmocnienia połączeń komunikacyjnych pomiędzy miejscowościami w gminie Witnica, w tym komunikacji zbiorowej,
- 1.1.7 zapewnienie dostępu do sieci gazowej,
- 1.1.8 modernizacja i rozbudowa sieci energetycznych,
- 1.1.9 rozwój gospodarki odpadami,
- 1.1.10 zwiększenie zasięgu sieci Internet i sieci telefonii komórkowej,
- 1.1.11 sukcesywne prowadzenie remontów i modernizacji budynków, ze szczególnym uwzględnieniem budynków będących w zasobie komunalnym Miasta i Gminy Witnica

**2) Cel operacyjny – 1.2 Wykorzystanie potencjału przyrodniczego Miasta i Gminy Witnica – realizowany będzie poprzez realizację następujących kierunków działań:**

- 1.2.1 pielęgnacja zieleni i obszarów cennych pod względem przyrodniczym w celu zachowania ich wartości,
- 1.2.2 zagospodarowanie terenów przeznaczonych do celów rekreacji: wyposażenie w infrastrukturę rekreacyjną oraz sanitarną,
- 1.2.3 ochrona zasobów wód podziemnych poprzez właściwe zagospodarowanie nieczystości ciekłych,
- 1.2.4 właściwe zarządzanie wodami, w tym opadowymi,

**3) Cel operacyjny – 1.3 Inwestycje w odnawialne źródła energii i poprawa sprawności energetycznej budynków – realizowany będzie poprzez realizację następujących kierunków działań:**

- 1.3.1 inwestycje w odnawialne źródła energii (np. kolektory słoneczne, pompy ciepła),
- 1.3.2 eliminacja źródeł niskiej emisji, wymiana źródeł ogrzewania budynków,
- 1.3.3 poprawa parametrów energetycznych budynków poprzez prowadzenie kompleksowej termomodernizacji,
- 1.3.4 prowadzenie edukacji społeczeństwa i promocji efektywności energetycznej, odnawialnych źródeł energii i ekologicznego trybu życia.

**4) Cel operacyjny – 1.4 Ochrona i właściwe wykorzystanie dziedzictwa przyrodniczego, kulturowego i historycznego Miasta i Gminy Witnica – realizowany będzie poprzez realizację następujących kierunków działań:**

- 1.4.1 utrzymanie pełnej wartości terenów cennych przyrodniczo,
- 1.4.2 wdrożenie stałej strategii estetyzacji miejscowości,
- 1.4.3 podjęcie działań mających na celu zachęcenie mieszkańców do dbałości o teren własnych posesji i otoczenia, np. poprzez organizację konkursów na najpiękniejszy ogród czy najlepiej utrzymaną posesję,
- 1.4.4 odnowa i konserwacja obiektów zabytkowych i historycznych przy wykorzystaniu dostępnych środków,
- 1.4.5 wyprowadzenie ze stanu kryzysowego zdegradowanych pod względem architektonicznym i estetycznym obszarów zabudowy,
- 1.4.6 prowadzenie i wspieranie inicjatyw z zakresu ochrony dziedzictwa kulturowego i historycznego,

- 1.4.7 zagospodarowanie turystyczne i rekreacyjne obszarów o wysokich walorach przyrodniczych, historycznych i kulturowych,
- 1.4.8 promocja walorów i zasobów przyrodniczych, kulturowych i historycznych m.in. poprzez przewodniki, biuletyny, mapy i inne dostępne media

**5) Cel operacyjny – 1.5 Adaptacja do zmian klimatu – realizowany będzie poprzez realizację następujących kierunków działań:**

- 1.5.1 zachowanie naturalnej zdolności retencyjnej gruntów,
- 1.5.2 przeciwdziałanie występowaniu zjawisk ekstremalnych,
- 1.5.3 rozwój tzw. niebieskiej i zielonej infrastruktury,
- 1.5.4 promowanie/wsparcie rozwiązań z zakresu zwiększenia retencji, w tym na rzecz prywatnych przedsiębiorstw, prywatnych posesji,
- 1.5.5 przeciwdziałanie skutkom suszy.

**3.3. CEL STRATEGICZNY, CELE OPERACYJNE I KIERUNKI DZIAŁAŃ  
W OBSZARZE DZIAŁANIA: SPOŁECZEŃSTWO**

## **2. OBSZAR DZIAŁANIA: SPOŁECZEŃSTWO**

### **CEL STRATEGICZNY II: WYSOKA JAKOŚĆ OFEROWANYCH USŁUG SPOŁECZNYCH ORAZ AKTYWIZACJA SPOŁECZEŃSTWA**

**1) Cel operacyjny – 2.1 Stworzenie warunków dla rozwoju społeczno – zawodowego miejscowej ludności – realizowany będzie poprzez realizację następujących kierunków działań**

- 2.1.1 rozwój działalności Miejskiego Domu Kultury w Witnicy,
- 2.1.2 wspieranie rozwoju szkół i placówek filialnych wraz z ich zasobem bibliotecznym,
- 2.1.3 budowa, rozbudowa i wyposażenie obiektów aktywizacji społecznej mieszkańców (świetlice wiejskie, remizy osp, siedziby organizacji pozarządowych itp.),
- 2.1.4 budowa / modernizacja obiektów sportowych i rekreacyjnych (boiska sportowe, siłownie zewnętrzne itp.),
- 2.1.5 budowa / modernizacja placów zabaw w celu zapewnienia miejsc aktywności dla dzieci,
- 2.1.6 wsparcie dla szkoleń i przekwalifikowania bezrobotnych do potrzeb rynku pracy (we współpracy z Powiatowym Urzędem Pracy w Gorzowie Wielkopolskim),
- 2.1.7 prowadzenie i wspieranie działań związanych z aktywizacją zawodową mieszkańców oraz działań mających na celu przystosowanie bezrobotnych do nowych zawodów, w tym zwiększenie mobilności zawodowej,

- 2.1.8 tworzenie atrakcyjnych warunków do powszechnego uczestnictwa mieszkańców w życiu kulturalnym (np. poprzez organizację kursów, wydarzeń artystycznych),
- 2.1.9 rozwój edukacji poprzez organizację zajęć pozalekcyjnych,
- 2.1.10 współpraca instytucji kultury, organizacji pozarządowych, placówek oświaty w celu tworzenia i realizowania zadań z zakresu edukacji kulturalnej wszystkich grup wiekowych mieszkańców,
- 2.1.11 promocja jednostki w regionie,
- 2.1.12 organizacja cyklicznych wydarzeń o zasięgu regionalnym.

**2) Cel operacyjny – 2.2 Poprawa obsługi mieszkańców w zakresie edukacji, ochrony zdrowia i pomocy społecznej – realizowany będzie poprzez realizację następujących kierunków działań**

- 2.2.1 rozwój specjalistycznych usług medycznych dla mieszkańców oraz podnoszenie jakości świadczonych usług medycznych,
- 2.2.2 zapewnienie wsparcia środowiskowego dla osób w trudnej sytuacji materialnej, osób niepełnosprawnych i starszych, w tym dostosowanie istniejącej oferty i infrastruktury do potrzeb tych osób,
- 2.2.3 aktywizacja osób starszych i opieka nad nimi,
- 2.2.4 promocja wiedzy o zdrowiu i aktywnym trybie spędzania wolnego czasu,
- 2.2.5 rozwój bazy oświaty i doskonalenie pracowników oświaty, w tym zakup potrzebnego sprzętu dydaktycznego,
- 2.2.6 dostosowanie i rozwój oferty edukacyjnej (zajęcia sportowe, kluby i koła zainteresowań) do potrzeb lokalnej społeczności,
- 2.2.7 wspieranie osób i rodzin w wysiłkach zmierzających do zaspokojenia niezbędnych potrzeb i zapobieganie powstawaniu trudnych sytuacji życiowych osób i rodzin.

**3) Cel operacyjny – 2.3 Zwiększenie współpracy Urzędu Miasta i Gminy Witnica z mieszkańcami, przedsiębiorcami i organizacjami pozarządowymi – realizowany będzie poprzez realizację następujących kierunków działań:**

- 2.3.1 zwiększenie zaangażowania interesariuszy w sprawy Miasta i Gminy Witnica poprzez konsultacje społeczne, spotkania w sołectwach, bieżące informowanie o aktualnych sprawach Gminy poprzez stronę internetową i w sposób zwyczajowy,
- 2.3.2 rozwój e-komunikacji – wykorzystanie strony internetowej Gminy Witnica jako narzędzia wymiany informacji pomiędzy mieszkańcami, przedsiębiorcami i organizacjami pozarządowymi,
- 2.3.3 zapewnienie powszechnego dostępu do e-usług i e-administracji,
- 2.3.4 wzmocnienie przekazu o walorach i zasobach Miasta i Gminy Witnica oraz jej potencjale inwestycyjnym za pomocą interaktywnych środków przekazu, strony internetowej, lokalnych mediów (prasa, radio, telewizja).

### **3.4. CEL STRATEGICZNY, CELE OPERACYJNE I KIERUNKI DZIAŁAŃ W OBSZARZE DZIAŁANIA: GOSPODARKA**

## **3. OBSZAR DZIAŁANIA: GOSPODARKA**

### **CEL STRATEGICZNY III: WZMOCNIENIE POTENCJAŁU GOSPODARCZEGO MIASTA I GMINY WITNICA**

- 1) Cel operacyjny – 3.1 Poprawa warunków dla inwestorów chcących prowadzić działalność gospodarczą na terenie Miasta i Gminy Witnica – realizowany będzie poprzez realizację następujących kierunków działań:**
  - 3.1.1 zapewnienie i odpowiednie uzbrojenie terenów inwestycyjnych oraz ich promocja,
  - 3.1.2 zapewnienie powszechnego doradztwa dla podejmujących działalność gospodarczą,
  - 3.1.3 pomoc i ułatwienie dostępu do informacji o możliwościach pozyskiwania środków na utworzenie lub rozwój firm,
  - 3.1.4 dostosowanie kierunków kształcenia do potrzeb rynku pracy,
  - 3.1.5 planowanie przestrzenne uwzględniające potrzeby inwestorów, mieszkańców i środowiska przyrodniczego,
  - 3.1.6 wsparcie dla przedsiębiorców, np. w postaci ulg podatkowych,
  - 3.1.7 promowanie Miasta i Gminy Witnica jako miejsca atrakcyjnego do inwestowania.
  
- 2) Cel operacyjny – 3.2 Rozwój lokalnej przedsiębiorczości i poprawa warunków rozwoju małych przedsiębiorstw – realizowany będzie poprzez realizację następujących kierunków działań**
  - 3.2.1 współpraca z Powiatowym Urzędem Pracy w Gorzowie Wielkopolskim w zakresie podejmowania działań ograniczających bezrobocie, w tym podejmowanie działań informacyjnych o formach wsparcia oferowanych na rzecz osób pozostających bez pracy,
  - 3.2.2 dostosowanie kierunków kształcenia do potrzeb rynku pracy,
  - 3.2.3 wspieranie lokalnych przedsiębiorców w szkoleniu młodych pracowników,
  - 3.2.4 wspieranie powstawania grup kapitałowych w ramach rozwoju przetwórstwa rolno – spożywczego (wyroby regionalne) metodami ekologicznymi,
  - 3.2.5 rozwój rolnictwa w kierunku produkcji i promocji produktu regionalnego,
  - 3.2.6 wspieranie rozwoju agroturystyki,

- 3.2.7 wykorzystanie strony internetowej Gminy Witnica na cele utworzenia bazy informacji turystycznej, prezentującej informacje o miejscach noclegowych, obiektach gastronomicznych, miejscach rozrywki i kultury.

### **3.5. ZADANIA SZCZEGÓŁOWE PRZEWIDZIANE DO REALIZACJI**

Na bazie wyznaczonych celów strategicznych, celów operacyjnych i kierunków działań dla Miasta i Gminy Witnica możliwe było wskazanie zadań szczegółowych przewidzianych do realizacji. Ich wykaz stanowi zbiór otwarty i konieczne będzie dostosowanie terminu ich realizacji do możliwości pozyskania niezbędnych środków finansowych. Perspektywa do roku 2030 jest na tyle odległa, że inne, niewymienione w tabeli zadania szczegółowe będą wynikały z obranych celów strategicznych i celów operacyjnych.

**Tabela 2. Zadania szczegółowe przewidziane do realizacji do roku 2030**

Lp.	Nazwa zadania	Spójność z celem operacyjnym	Podmiot realizujący	Szacunkowe koszty realizacji w zł	Źródła finansowania	Czas realizacji
<b>CEL STRATEGICZNY I: ROZWÓJ INFRASTRUKTURY TECHNICZNEJ ORAZ OCHRONA I WYKORZYSTANIE ZASOBÓW I WALORÓW MIASTA I GMINY WITNICA</b>						
1	Przebudowa drogi gminnej nr 103941F – ul. Wiosny Ludów w Witnicy	1.1.1 rozbudowa, modernizacja i utrzymanie dróg gminnych wraz z infrastrukturą towarzyszącą (oświetlenie, chodniki, drogi rowerowe itp.),	Gmina Witnica	-	Budżet Gminy, Fundusz Dróg Samorządowych, Regionalny Program Operacyjny Województwa Lubuskiego	2022-2030 2022-2030
2	Budowa drogi gminnej nr 103984F – ul. Wilcza w Witnicy					
3	Budowa drogi gminnej nr 103953F – ul. Gajowa w Witnicy					
4	Budowa drogi gminnej nr 006703F w Pyrzanach					
5	Przebudowa drogi gminnej nr 103937F – ul. Ścieżka Rybacka w Witnicy					
6	Przebudowa drogi gminnej – ul. ks. J. Bielaka w Witnicy wraz z placem przykościelnym					
7	Przebudowa drogi gminnej nr 103924F – ul. Plac Wolności w Witnicy					
8	Przebudowa drogi gminnej nr 103944F – ul. Załek Kościelny w Witnicy					
9	Przebudowa drogi gminnej nr 103918F – ul. 1 Maja w Witnicy					
10	Przebudowa drogi gminnej nr 103926F – ul. Poprzeczna w Witnicy					
11	Przebudowa drogi gminnej nr 103942F – ul. Wojska Polskiego w Witnicy					
12	Przebudowa ul. Kolejowej w Witnicy					
13	Przebudowa drogi gminnej nr 006755F w Dąbroszynie					
14	Przebudowa drogi gminnej nr 006749F w Dąbroszynie					

Lp.	Nazwa zadania	Spójność z celem operacyjnym	Podmiot realizujący	Szacunkowe koszty realizacji w zł	Źródła finansowania	Czas realizacji
15	Budowa drogi gminnej nr 103954F – ul. Gołębia w Witnicy					
16	Przebudowa drogi gminnej nr 103911F – ul. Kosynierów Mirosławskich w Witnicy					
17	Budowa drogi gminnej nr 103963F – ul. Łowiecka w Witnicy					
18	Przebudowa drogi gminnej nr 006712F – ul. Leśna w Białczu					
19	Budowa drogi gminnej nr 006725F – ul. Słoneczna w Białczu					
20	Budowa ulicy Bocianiey w Witnicy					
21	Budowa ulicy Łabędziej w Witnicy					
22	Budowa ulicy Kruczej w Witnicy					
23	Budowa ulicy Strusia w Witnicy					
24	Budowa ulicy Słowicza w Witnicy					
25	Budowa ulicy Jastrzębiej w Witnicy					
26	Przebudowa ulicy Gorzowskiej w Kamieniu Wielkim	1.1.2 rozbudowa, modernizacja i utrzymanie pozostałych dróg				
27	Przebudowa ulicy Sikorskiego i Moniuszki w Witnicy	1.1.1 rozbudowa, modernizacja i utrzymanie dróg gminnych wraz z infrastrukturą towarzyszącą (oświetlenie, chodniki, drogi rowerowe itp.)				
28	Podjęcie działań inwestycyjnych związanych z remontem odcinków dróg powiatowych zlokalizowanych w Gminie Witnica tj. nr 1388F	1.1.2 rozbudowa, modernizacja i utrzymanie pozostałych dróg				

Lp.	Nazwa zadania	Spójność z celem operacyjnym	Podmiot realizujący	Szacunkowe koszty realizacji w zł	Źródła finansowania	Czas realizacji
	Witnica-Mosina do granicy województwa oraz drogi nr 1385F Dąbroszyn do granicy województwa					
29	Budowa drogi w Mościcach	1.1.1 rozbudowa, modernizacja i utrzymanie dróg gminnych wraz z infrastrukturą towarzyszącą (oświetlenie, chodniki, drogi rowerowe itp.)				
30	Uregulowanie organizacji ruchu na ul. Sikorskiego z przebudową istniejącego systemu komunikacji celem utworzenia ścieżek rowerowych, miejsc parkingowych i bezpiecznych przejść dla pieszych w tym dostosowania układu dla osób niepełnosprawnych	1.1.1 rozbudowa, modernizacja i utrzymanie dróg gminnych wraz z infrastrukturą towarzyszącą (oświetlenie, chodniki, drogi rowerowe itp.)  1.1.3 budowa infrastruktury pieszej i rowerowej				
31	Utworzenie centrum multimedialnego przy dworcu PKP – parking samochodowy wraz z zamkniętymi i otwartymi boksami dla rowerów oraz miejsc do parkowania motocykli i motorowerów, wyposażenie w monitoring i system rezerwacji abonamentowych	1.1.1 rozbudowa, modernizacja i utrzymanie dróg gminnych wraz z infrastrukturą towarzyszącą (oświetlenie, chodniki, drogi rowerowe itp.)  1.1.3 budowa infrastruktury pieszej i rowerowej				



Lp.	Nazwa zadania	Spójność z celem operacyjnym	Podmiot realizujący	Szacunkowe koszty realizacji w zł	Źródła finansowania	Czas realizacji
32	Budowa parkingów samochodowych w miejscach często użytkowanych	1.1.1 rozbudowa, modernizacja i utrzymanie dróg gminnych wraz z infrastrukturą towarzyszącą (oświetlenie, chodniki, drogi rowerowe itp.)				
33	Uregulowanie organizacji ruchu na ul. Gorzowskiej i Kostrzyńskiej w Witnicy z przebudową istniejącego systemu komunikacji celem utworzenia ścieżek rowerowych, miejsc parkingowych i bezpiecznych przejść dla pieszych w tym dostosowania układu dla osób niepełnosprawnych	1.1.1 rozbudowa, modernizacja i utrzymanie dróg gminnych wraz z infrastrukturą towarzyszącą (oświetlenie, chodniki, drogi rowerowe itp.)  1.1.3 budowa infrastruktury pieszej i rowerowej				
34	Przebudowa (modernizacja) drogi gminnej wraz z chodnikami oraz budowa miejsc parkingowych zlokalizowanych przy dworcu PKP – ul. Kolejowa w Nowinach Wielkich	1.1.1 rozbudowa, modernizacja i utrzymanie dróg gminnych wraz z infrastrukturą towarzyszącą (oświetlenie, chodniki, drogi rowerowe itp.)				
35	Utwardzenie nawierzchni na ul. Potok wraz z budową chodnika w Witnicy	1.1.1 rozbudowa, modernizacja i utrzymanie dróg gminnych wraz z infrastrukturą towarzyszącą (oświetlenie, chodniki, drogi rowerowe itp.)				
36	Budowa chodnika na ul. Wiosny Ludów oraz ul. Cegielniana w Witnicy	1.1.3 budowa infrastruktury pieszej i rowerowej				

Lp.	Nazwa zadania	Spójność z celem operacyjnym	Podmiot realizujący	Szacunkowe koszty realizacji w zł	Źródła finansowania	Czas realizacji
37	Budowa ul. Droga Polna w Witnicy wraz z parkingami	1.1.1 rozbudowa, modernizacja i utrzymanie dróg gminnych wraz z infrastrukturą towarzyszącą (oświetlenie, chodniki, drogi rowerowe itp.)				
38	Modernizacja asfaltowego boiska przy Szkole Podstawowej nr 2 w Witnicy	2.1.4 budowa / modernizacja obiektów sportowych i rekreacyjnych (boiska sportowe, siłownie zewnętrzne itp.)				
39	Budowa tłoczni ścieków z komorą żelbetową w podpiwniczeniu w Witnicy	1.1.4 modernizacja i rozbudowa infrastruktury wodociągowej i kanalizacyjnej	Gmina Witnica	-	Budżet Gminy, Narodowy i Wojewódzki Fundusz Ochrony Środowiska i Gospodarki Wodnej, Regionalny Program Operacyjny Województwa Lubuskiego	2022-2030
40	Budowa wodociągu w Mościczkach, Białczyku, Białczu	1.1.4 modernizacja i rozbudowa infrastruktury wodociągowej i kanalizacyjnej				
41	Rozbudowa systemu gospodarowania odpadami komunalnymi	1.1.9 rozwój gospodarki odpadami				
42	Monitoring składowiska odpadów	1.1.9 rozwój gospodarki odpadami				
43	Budowa Punktu Selektywnego Zbierania Odpadów Komunalnych	1.1.9 rozwój gospodarki odpadami				
44	Przebudowa głównej przepompowni ścieków na ul. Ogrodowej	1.1.4 modernizacja i rozbudowa infrastruktury wodociągowej				

Lp.	Nazwa zadania	Spójność z celem operacyjnym	Podmiot realizujący	Szacunkowe koszty realizacji w zł	Źródła finansowania	Czas realizacji
		i kanalizacyjnej				
45	Budowa wiat na odpady w gminie	1.1.9 rozwój gospodarki odpadami				
46	Wymiana źródeł ciepła w budynkach użyteczności publicznej	1.3.1 inwestycje w odnawialne źródła energii (np. kolektory słoneczne, pompy ciepła) 1.3.2 eliminacja źródeł niskiej emisji, wymiana źródeł ogrzewania budynków				
47	Realizacja programów niskoemisyjnych dla mieszkańców Gminy	1.3.1 inwestycje w odnawialne źródła energii (np. kolektory słoneczne, pompy ciepła) 1.3.2 eliminacja źródeł niskiej emisji, wymiana źródeł ogrzewania budynków				
48	Termomodernizacja budynków oświatowych w sołectwach, tj. Zespole Edukacyjnym w Nowinach Wielkich – Szkoła Podstawowa w Nowinach Wielkich i Przedszkole Gminne „Na środku świata” w Nowinach Wielkich	1.3.3 poprawa parametrów energetycznych budynków poprzez prowadzenie kompleksowej termomodernizacji	Gmina Witnica	-	Budżet Gminy, Regionalny Program Operacyjny Województwa Lubuskiego Narodowy	2022-2030
49	Termomodernizacja – zasób mieszkaniowy Gminy Witnica	1.3.3 poprawa parametrów energetycznych budynków poprzez prowadzenie				

Lp.	Nazwa zadania	Spójność z celem operacyjnym	Podmiot realizujący	Szacunkowe koszty realizacji w zł	Źródła finansowania	Czas realizacji
		kompleksowej termomodernizacji			i Wojewódzki Fundusz Ochrony Środowiska i Gospodarki Wodnej, Program „Czyste Powietrze”	
50	Termomodernizacja budynków oświatowych w Zespole Szkół Samorządowych – Szkoła Podstawowa nr 1 im. Ludzi Pojednania w Witnicy	1.3.3 poprawa parametrów energetycznych budynków poprzez prowadzenie kompleksowej termomodernizacji				
51	Termomodernizacja budynku MGOPS przy ul. Kostrzyńskiej w Witnicy	1.3.3 poprawa parametrów energetycznych budynków poprzez prowadzenie kompleksowej termomodernizacji				
52	Termomodernizacja oraz wymiana pokrycia dachowego na budynku przeznaczonym na cele oświatowe w Sosnach	1.3.3 poprawa parametrów energetycznych budynków poprzez prowadzenie kompleksowej termomodernizacji				
53	Uzupełnienie magazynu przeciwpowodziowego i utworzenie magazynu Obrony Cywilnej	1.5.2 przeciwdziałanie występowaniu zjawisk ekstremalnych				
54	Zakup dla OSP ubrań specjalnych	2.1.3 budowa, rozbudowa i wyposażenie obiektów aktywizacji społecznej mieszkańców (świetlice wiejskie, remizy osp, siedziby organizacji pozarządowych itp.)	Gmina Witnica	-	Budżet Gminy, dotacja MSWiA	2022-2030

Lp.	Nazwa zadania	Spójność z celem operacyjnym	Podmiot realizujący	Szacunkowe koszty realizacji w zł	Źródła finansowania	Czas realizacji
55	Warniki - Witnica II – rozbudowa prawostronnego wału rzeki Warty w km wału 16+900 do 11+900. Zakres inwestycji obejmuje: wykonanie robót budowlanych polegających na rozbudowie prawostronnego obwałowania rzeki Warty w km wału 16+900 do 11+900, na odcinku rzeki odpowiednie w km 11,0 do 16,01 oraz wykonaniu budowli wałowych	1.5.2 przeciwdziałanie występowaniu zjawisk ekstremalnych	Państwowe Gospodarstwo Wodne Wody Polskie	61 392 400,00	środki Państwowego Gospodarstwa Wodnego Wody Polskie	2022-2030
56	Prowadzenie działań edukacyjnych o tematyce suszy i oszczędzania wody	1.5.5 przeciwdziałanie skutkom suszy	Gmina Witnica	-	Budżet Gminy, Narodowy i Wojewódzki Fundusz Ochrony Środowiska i Gospodarki Wodnej, Regionalny Program Operacyjny Województwa Lubuskiego	2022-2030
<b>CEL STRATEGICZNY II: WYSOKA JAKOŚĆ OFEROWANYCH USŁUG SPOŁECZNYCH ORAZ AKTYWIZACJA SPOŁECZEŃSTWA</b>						
57	Doposażenia stołówek szkolnych w: Szkole Podstawowej im. Orła Białego w Kamieniu Wielkim, Zespole Edukacyjnym w Nowinach Wielkich, Zespole Szkolno-Przedszkolnym w Witnicy, Szkole Podstawowej w Dąbroszynie	2.1.2 wspieranie rozwoju szkół i placówek filialnych wraz z ich zasobem bibliotecznym	Gmina Witnica	-	Regionalny Program Operacyjny Województwa Lubuskiego, Program Ministerstwa Kultury	2022-2030
58	Remont Amfiteatru w Parku Drogowskazów i słupów milowych	1.4.7 zagospodarowanie turystyczne i rekreacyjne				

Lp.	Nazwa zadania	Spójność z celem operacyjnym	Podmiot realizujący	Szacunkowe koszty realizacji w zł	Źródła finansowania	Czas realizacji
		obszarów o wysokich walorach przyrodniczych, historycznych i kulturowych			i Dziedzictwa Narodowego	
59	Modernizacja „Żółtego Pałacyku” w Witnicy	1.4.4 odnowa i konserwacja obiektów zabytkowych i historycznych przy wykorzystaniu dostępnych środków				
60	Modernizacja szkoły podstawowej im. Orła Białego w Kamieniu Wielkim	1.4.4 odnowa i konserwacja obiektów zabytkowych i historycznych przy wykorzystaniu dostępnych środków				
61	Modernizacja szkoły podstawowej w Dąbroszynie	1.4.4 odnowa i konserwacja obiektów zabytkowych i historycznych przy wykorzystaniu dostępnych środków				
62	Rozbudowa, adaptacja, modernizacja i wyposażenie w bazę dydaktycznych i istniejących obiektów oraz kształcenie młodocianych	2.1.2 wspieranie rozwoju szkół i placówek filialnych wraz z ich zasobem bibliotecznym				
63	Budowa basenu	2.1.4 budowa / modernizacja obiektów sportowych i rekreacyjnych (boiska sportowe, siłownie zewnętrzne itp.)				

Lp.	Nazwa zadania	Spójność z celem operacyjnym	Podmiot realizujący	Szacunkowe koszty realizacji w zł	Źródła finansowania	Czas realizacji
64	Budowa orlika piłkarskiego	2.1.4 budowa / modernizacja obiektów sportowych i rekreacyjnych (boiska sportowe, siłownie zewnętrzne itp.)				
65	Budowa hal sportowych przy szkołach	2.1.4 budowa / modernizacja obiektów sportowych i rekreacyjnych (boiska sportowe, siłownie zewnętrzne itp.)	Gmina Witnica	-	Budżet Gminy, Regionalny Program Operacyjny Województwa Lubuskiego, Program Ministerstwa Kultury i Dziedzictwa Narodowego	2022-2030
66	Budowa toru saneczkowego, stoku i skoczni narciarskiej	2.1.4 budowa / modernizacja obiektów sportowych i rekreacyjnych (boiska sportowe, siłownie zewnętrzne itp.)				
67	Budowa zaplecza sanitarno-gospodarczego przy płycie boiska trawiastego na ul. Ogrodowej w Witnicy	2.1.4 budowa / modernizacja obiektów sportowych i rekreacyjnych (boiska sportowe, siłownie zewnętrzne itp.)				
68	Budowa ścieżek ekologicznych	1.3.4 prowadzenie edukacji społeczeństwa i promocji efektywności energetycznej, odnawialnych źródeł energii i ekologicznego trybu życia.				
69	Budowa ścieżek rowerowych	1.1.3 budowa infrastruktury pieszej i rowerowej				

Lp.	Nazwa zadania	Spójność z celem operacyjnym	Podmiot realizujący	Szacunkowe koszty realizacji w zł	Źródła finansowania	Czas realizacji
70	Budowy, modernizacje i remonty miejsc sportowo-rekreacyjnych na terenie miasta i sołectw	2.1.4 budowa / modernizacja obiektów sportowych i rekreacyjnych (boiska sportowe, siłownie zewnętrzne itp.)				
71	Budowa stacji do ładowania samochodów elektrycznych przy Urzędzie Miasta i Gminy w Witnicy	1.3.2 eliminacja źródeł niskiej emisji, wymiana źródeł ogrzewania budynków				
<b>CEL STRATEGICZNY III: WZMOCNIENIE POTENCJAŁU GOSPODARCZEGO MIASTA I GMINY WITNICA</b>						
72	Przygotowanie terenów inwestycyjnych	3.1.1 zapewnienie i odpowiednie uzbrojenie terenów inwestycyjnych oraz ich promocja	Gmina Witnica	-	Budżet Gminy	2022-2030
73	Promocja gospodarcza Miasta i Gminy Witnica	3.1.7 promowanie Miasta i Gminy Witnica jako miejsca atrakcyjnego do inwestowania				

Źródło: opracowanie własne



#### **IV. MODEL STRUKTURY FUNKCJONALNO-PRZESTRZENNEJ ORAZ USTALENIA I REKOMENDACJE W ZAKRESIE KSZTAŁTOWANIA I PROWADZENIA POLITYKI PRZESTRZENNEJ W GMINIE**

Model struktury funkcjonalno-przestrzennej Miasta i Gminy Witnica jest obowiązkowym elementem strategii i obrazuje strategiczne pomysły zorientowane przestrzennie. W swym założeniu stanowi porządkujący składnik strategii, źródło i rodzaj najważniejszych ustaleń rozwojowych osadzonych terytorialnie. Model rozumiany jest jako przedstawienie długookresowej strategicznej wizji rozwoju gminy wynikającej z wewnętrznych i zewnętrznych uwarunkowań, zdiagnozowanych potrzeb rozwojowych i posiadanego potencjału, z uwzględnieniem jego specyfiki i zróżnicowania wewnętrznego. Model wskazuje obszary, które strategia rozwoju uznaje za istotne dla osiągnięcia celów rozwoju, obszary wymagające ochrony oraz rodzaje powiązań funkcjonalnych występujących pomiędzy poszczególnymi obszarami. Określenie docelowego modelu struktury funkcjonalno-przestrzennej wiąże się także ze wskazaniem warunków jego realizacji, dlatego też w rozdziale tym przedstawiono także ustalenia i rekomendacje w zakresie kształtowania przestrzeni na obszarze Miasta i Gminy Witnica.

##### **4.1. KLUCZOWE UWARUNKOWANIA ROZWOJOWE MIASTA I GMINY WITNICA**

Gmina Witnica jest średniej wielkości gminą miejsko-wiejską położoną około 25 km od granicy państwowej w Niemcami. Jej kręgosłupem komunikacyjnym jest droga wojewódzka nr 132, która zapewnia dogodny dojazd do ośrodka wojewódzkiego (Gorzowa Wielkopolskiego – położonego na wschód od gminy i do granicy z Republiką Federalną Niemiec – na zachodzie. Przez teren przebiega linia kolejowa nr 203. Strukturę osadniczą omawianej jednostki tworzy 18 sołectw i miasto Witnica, które jest siedzibą gminy i pełni funkcję ośrodka administracyjno-usługowego i gospodarczego o znaczeniu lokalnym. Na obszarze miasta zlokalizowane są najważniejsze obiekty użyteczności publicznej zaspokajające podstawowe potrzeby mieszkańców całej gminy. Jednostkami jeszcze niższego rzędu są wsie sołeckie, w których w zdecydowanej większości zlokalizowane są świetlice wiejskie, w których organizowane są wydarzenia kulturalne skierowane do lokalnej społeczności.

W skali gminy występuje duże zróżnicowanie wewnętrzne uwarunkowane między innymi dostępnością komunikacyjną czy zasobami środowiska przyrodniczego i tak:

- najlepiej skomunikowany z resztą powiatu gorzowskiego i województwem lubuskim jest pas wzdłuż drogi wojewódzkiej nr 132. Jest to także obszar rozwoju osadnictwa,
- wybitnymi walorami przyrodniczymi odznacza się południowa część gminy Witnica z Parkiem Narodowym Ujście Warty na czele, choć należy zaznaczyć, że zdecydowana większość obszaru gminy pokryta jest różnymi formami ochrony przyrody i stanowi to istotny potencjał rozwojowy gminy,
- rzeźba terenu jest wyraźnie podzielona na część południową obejmującą dolinę Warty (teren mało urozmaicony, poprzecinany kanałami i rowami melioracyjnymi, na którym występują obszary szczególnego zagrożenia powodzią oraz obszary narażone na zalanie w przypadku zniszczenia lub

uszkodzenia wału przeciwpowodziowego) i północną obejmującą część Równiny Gorzowskiej (obszar urozmaicony, zalesiony, na którym występują jeziora i oczka wodne),

- na obszarze występują złoża ropy naftowej oraz surowców ilastych, które ze względu na swoją lokalizację wśród form ochrony przyrody w zdecydowanej większości nie będą mogły być eksploatowane,
- jednym z najistotniejszych potencjałów rozwojowych gminy jest zlokalizowana w Witnicy „Witnicka Strefa Przemysłowa”.

#### **4.2. USTALENIA I REKOMENDACJE W ZAKRESIE KSZTAŁTOWANIA PROWADZENIA POLITYKI PRZESTRZENNEJ W GMINIE**

##### **Sieć osadnicza**

O obecnym układzie przestrzennym Witnicy i okolic decyduje w największym stopniu historyczny rozwój jego struktury, uwarunkowany jego położeniem na skraju doliny Warty i przebiegiem traktów komunikacyjnych. Zwarta zabudowa miasta Witnica, o przeciętnej zabudowie trzech lub czterech kondygnacji, koncentruje się obecnie przy ulicach Plac Andrzeja Zabłockiego, Kostrzyńska oraz Poczтовая. Południowa część miasta, położona wzdłuż ulicy Krasickiego wykazuje cechy ulicowej zabudowy wiejskiej. Są to pozostałości najstarszej części Witnicy. Nowa zabudowa mieszkaniowa koncentruje się na obrzeżach miasta, głównie w obrębie północnej jego części oraz wzdłuż dróg wylotowych w kierunkach wschodnim i zachodnim. Od zachodu, północy i wschodu Witnicę otaczają tereny lasów, tworzące zwarty, rozległy kompleks leśny, ciągnący się od Dębna na zachodzie aż po przedmieścia Gorzowa Wielkopolskiego na wschodzie.

Stan zagospodarowania przestrzennego miasta oraz jego uwarunkowań pozwala na określenie następujących podstawowych zasad kształtowania i rozwoju jego struktury przestrzennej:

1. w strefie śródmiejskiej – podejmowane działania będą służyć integracji przestrzennej obszarów centralnej części miasta i jej sukcesywnie prowadzonej rewaloryzacji, będzie miał tu miejsce rozwój handlu, usług i zamieszkiwania,
2. w strefach zamieszkiwania – podejmowana będzie modernizacja istniejącej zabudowy mieszkaniowej o wysokiej i niskiej intensywności oraz realizacja nowych inwestycji na terenach wskazanych dla rozwoju mieszkalnictwa z towarzyszeniem usług i drobnej produkcji,
3. w obszarach zabudowy przemysłowej będzie miała miejsce koncentracja zabudowy i obiektów produkcyjno – usługowych,
4. w strefach zieleni i rekreacji – rozbudowywane będą kompleksy zieleni miejskiej z przystosowaniem do potrzeb wypoczynku codziennego, rekreacji i obsługi ruchu turystycznego.

Niemal wszystkie wsie zlokalizowane w gminie Witnica mają średniowieczny rodowód. Przeważają wsie o układzie łańcuchowym wsi ulicowych, owalnic i wielodrożnic. Występują też wsie powstałe wokół dawnych majątków ziemskich o zabudowie ulicowej lub rozproszonej, a także nieliczne kolonie folwarczne i osady leśne. Z reguły są to duże wsie o

zwartej zabudowie, które jednocześnie zapewniają najlepsze warunki pod względem dostępu do podstawowych usług oraz obsługi komunikacyjnej i zaopatrzenia w sieci infrastruktury technicznej. Na terenach wiejskich wyraźnie dominuje zabudowa pochodząca sprzed II wojny światowej i choć na ogół zaspokaja obecne wymagania pod względem potrzebnej do życia i działalności gospodarczej powierzchni i kubatur, dużym problemem jest znaczne wyeksploatowanie jej pod względem technicznym, co potwierdzają sami mieszkańcy gminy na podstawie danych z badania ankietowego przeprowadzonego na potrzebę stworzenia „Strategii Rozwoju Miasta i Gminy Witnica do roku 2030”.

W zakresie obszarów wiejskich zakłada się więc:

1. rozwój zabudowy mieszkaniowej poprzez jej uzupełnienie, przebudowę i modernizację, z zachowaniem jej historycznych układów,
2. odpowiednie wyposażenie zespołów zabudowy w infrastrukturę techniczną,
3. modernizację i rozbudowę istniejącego układu komunikacyjnego dla uzyskania pełnej obsługi komunikacyjnej obszaru gminy poprzez kompleksową modernizację systemu dróg powiatowych i gminnych,
4. wyposażenie poszczególnych miejscowości w niezbędną infrastrukturę społeczną.

### **Obszary o kluczowych funkcjach dla rozwoju**

Na obszarze gminy Witnica zlokalizowana jest kluczowa z punktu widzenia rozwoju jednostki do 2030 roku „Witnicka Strefa Przemysłowa”. Strefa ta zlokalizowana jest w Witnicy, 20 km od Kostrzyna nad Odrą (granica z Niemcami), 25 km od Gorzowa Wlkp., 160 km od Poznania, 100 km od Berlina. Należące do niej działki posiadają wygodne połączenie z drogą nr 132, Berlin-Kostrzyn nad Odrą-Gorzów-Piła-Gdańsk. Część działek zlokalizowana jest przy linii kolejowej Berlin-Kostrzyn nad Odrą-Gdańsk i istnieje możliwość budowy własnej bocznic kolejowej lub wykorzystania istniejącej. Teren nie jest płaski i niezalesiony. Obszar ten stanowi własność Gminy. Na obszarze „Witnickiej Strefy Przemysłowej” zakłada się koncentrację zabudowy produkcyjno-usługowej i ogólną aktywizację gospodarczą tych terenów.

### **Powiązania infrastrukturalne, w tym transportowe i energetyczne**

Infrastruktura transportowa gminy Witnica związana jest przede wszystkim z transportem drogowym. Uzupełniającą funkcję pełni transport kolejowy. Główną oś komunikacyjną gminy stanowi droga wojewódzka nr 132. Jest to jedna z kluczowych dróg niezbędnych dla zapewnienia spójności komunikacyjnej nie tylko omawianej jednostki, ale całego województwa lubuskiego. Droga ta pełni funkcję uzupełniającą w zakresie wewnętrznych powiązań funkcjonalnych Miejskiego Obszaru Funkcjonalnego (MOF) Gorzowa Wielkopolskiego z mniejszymi miastami regionu (z Kostrzynem nad Odrą i Witnicą). Rekomendacje dotyczące koniecznej interwencji w stosunku do miast wojewódzkich i ich obszarów funkcjonalnych wskazane są w dalszej części opracowania.

Odcinek drogi wojewódzkiej nr 132 na terenie gminy ma długość 26,81 km, nawierzchnia to masa bitumiczna, szerokość od 5,75 do 6,25 m. Stan techniczny drogi jest bardzo dobry lub dobry. Przez obszar przebiegają również odcinki dróg wojewódzkich:

- nr 129 relacji Sarbinowo – Dąbroszyn - odcinek na terenie gminy - długość 2,33 km, nawierzchnia brukowcowa częściowo przykryta masą bitumiczną, szerokości 2,75 ÷ 3,5 m, stan techniczny bardzo zły,
- nr 130 relacji Barnówko - Tarnów - Baczyna - odcinek na terenie gminy - długość 3,36 km, nawierzchnia masa bitumiczna, szerokość 5,75 ÷ 6,0 m, stan techniczny bardzo dobry i dobry 43 %, zły 57 %,
- nr 131 relacji Nowiny Wielkie – Krzeszyce - odcinek na terenie gminy - długość 4,50 km, nawierzchnia masa bitumiczna, szerokość 5,5 ÷ 6,0 m, stan techniczny bardzo dobry i dobry 47 %, ostrzegawczy 53 %.

Sieć komunikacyjną uzupełniają drogi powiatowe i gminne, które w zależności od odcinka i lokalizacji zróżnicowane względem natężenia ruchu i stanu technicznego. Brak jest pełnej informacji na temat stanu dróg w gminie Witnica, ale dane dotyczące środków przeznaczanych z budżetu gminy na infrastrukturę drogową świadczą, iż jest to obszar wymagający ciągłego wsparcia i doinwestowania.

Przez teren gminy przebiega także niezelektryfikowana linia kolejowa nr 203. Połączenia dalekobieżne realizowane są ze stacji Witnica, a lokalne ze stacji: Nowiny Wielkie, Kamień Mały i Dąbroszyn.

W zakresie infrastruktury komunikacyjnej zakłada się:

- przebudowę i budowę dróg z wyposażeniem w chodniki,
- remont głównych ulic miasta Witnica oraz budowa nowych ciągów pieszych i rowerowych (w tym na terenach rekreacyjnych),
- uregulowanie organizacji ruchu,
- budowa parkingów w miejscach najczęściej odwiedzanych przez turystów oraz osób korzystających z usług.

Gmina wyposażona jest w sieć gazową. Wg danych GUS (stan na 31.12.2019 r.) na omawianym terenie długość czynnej sieci gazowej ogółem wynosi 114,053 km, z czego 41,748 km to sieć przesyłowa, a 72,305 km to sieć rozdzielcza. Odsetek mieszkańców korzystających z sieci gazowej wynosi około 49%. W kontekście rozwoju sieci gazowej Na terenie gminy Witnica planowana jest budowa gazociągu DN 250 PE Witnica – Gorzów Wlkp., a także realizacja rozbudowy sieci istniejącej w oparciu o możliwości techniczne i zgłoszenia samych mieszkańców.

Obszar pokryty jest także łączami telefonii komórkowej. Obecnie na omawianym obszarze działają stacje przekaźnikowe telefonii komórkowej zlokalizowane w Witnicy i Kamieniu Małym. Operatorem elektroenergetycznym jest ENEA Operator Oddział Dystrybucji Gorzów Wlkp. Odbiorcy indywidualni zasilani są bezpośrednio poprzez linie napowietrzne i kablowe 0,4 kV wychodzące ze stacji transformatorowych 15/0,4 kV. Większość tych stacji zasilana jest elektroenergetycznymi liniami 15 kV wychodzącymi ze stacji transformatorowej 110/15 kV. Sieć elektroenergetyczna jest w dobrym stanie technicznym. W zależności od potrzeb będzie dokonywana przebudowa i modernizacja istniejącej infrastruktury.

Na obszarze funkcjonuje sieć ciepłownicza. Miejskie Zakłady Komunalne w Witnicy Sp. z o.o. zaopatrują w ciepło budynki wielorodzinne na terenie miasta. W celu poprawy jakości powietrza gmina będzie systematycznie modernizować system grzewczy w kierunku ograniczenia paliw stałych na rzecz gazu ziemnego.

## **Zielona infrastruktura**

Wybitne walory przyrodnicze gminy sprawiły, że znaczny obszar gminy chroniony jest różnymi formami ochrony. Głównym elementem systemu jej terenów chronionych jest utworzony w roku 2001 Park Narodowy Ujścia Warty. Jest to obszar terenów zalewowych, podmokłych łąk, zarośli, kanałów i starorzeczy rozciągających się wzdłuż kilkunastu ostatnich kilometrów biegu Warty. W granicach gminy znajduje się około 3,5 tys. ha obszaru. Na obszarze gminy występuje szereg rzadkich i zagrożonych gatunków ptaków (np. bąk, bielik, czajka, derkacz, gęgawa, kania czarna i ruda, łabędź niemy, żuraw), ryb (np. sielawa), płazów (np. żółw błotny), ssaków (np. bóbr europejski, borsuk, wydra) czy siedlisk (np. wydm śródlądowych z murawami, zalewanych mulistych brzegów rzek z roślinnością, łągów wierzbowych, łągowych lasów dębowo-wiązowo-jesionowych).

Spośród wymienionych w Ustawie o ochronie przyrody z dnia 16 kwietnia 2004 roku form ochrony przyrody znajdują się tu jeszcze:

1. Obszar Natura 2000 Ujście Warty PLC080001 (Specjalny obszar ochrony siedlisk, oraz Obszar specjalnej ochrony ptaków),
2. Obszar Natura 2000 Ostoja Witnicko-Dębniańska (dyrektywa ptasia),
3. Rezerwat przyrody Morenowy Las,
4. Park Krajobrazowy Ujście Warty,
5. Obszar chronionego krajobrazu Gorzowsko-Krzeszycka Dolina Warty,
6. Obszar chronionego krajobrazu Lasy Witnicko – Dębieńskie,
7. Obszar chronionego krajobrazu Lasy Witnicko – Dzieduszyckie,
8. Zespół przyrodniczo - krajobrazowy Jezioro Wielkie,
9. Użytek ekologiczny Torfowisko Mosina,
10. pomniki przyrody (głównie pojedyncze drzewa).

Lasy w gminie zajmują około 44% powierzchni gminy. Ważnym elementem zasobów przyrodniczych są także parki wiejskie:

- Park w Dąbroszynie – z okazałym starodrzewem, na który składają się dęby, kasztanowce, lipy, buki, platany, grochodrzewy i graby oraz największy na terenie Polski okaz miłorzębu dwuklapowego,
- Park przypałacowy w Kamieniu Wielkim ze starodrzewem złożonym z buków, dębów, grabów, świerków oraz drzewami – pomnikami przyrody: dęby, wiązy, grab, platany, topole i tulipanowiec amerykański,
- Park w Sosnach – podzielony na część zachodnią w stylu angielskim oraz wschodnią – park leśny,
- Park w Tarnówku – niewielki, zarastający park,
- Park w Pyrzanach – niewielki park ze zbiornikiem wodnym posiadający zróżnicowany drzewostan.

Zakłada się, że podstawowe zasady zachowania i ochrony unikalnych walorów środowiska przyrodniczego i krajobrazu terenów chronionych prawnie będą wskazane w odpowiednich planach ochrony, ale pod uwagę należy również wziąć także ogół zasobów przyrodniczych gminy (lasy, tereny zieleni) i w związku z tym należy:

- zwiększać powierzchnię i dostępność terenów zieleni,

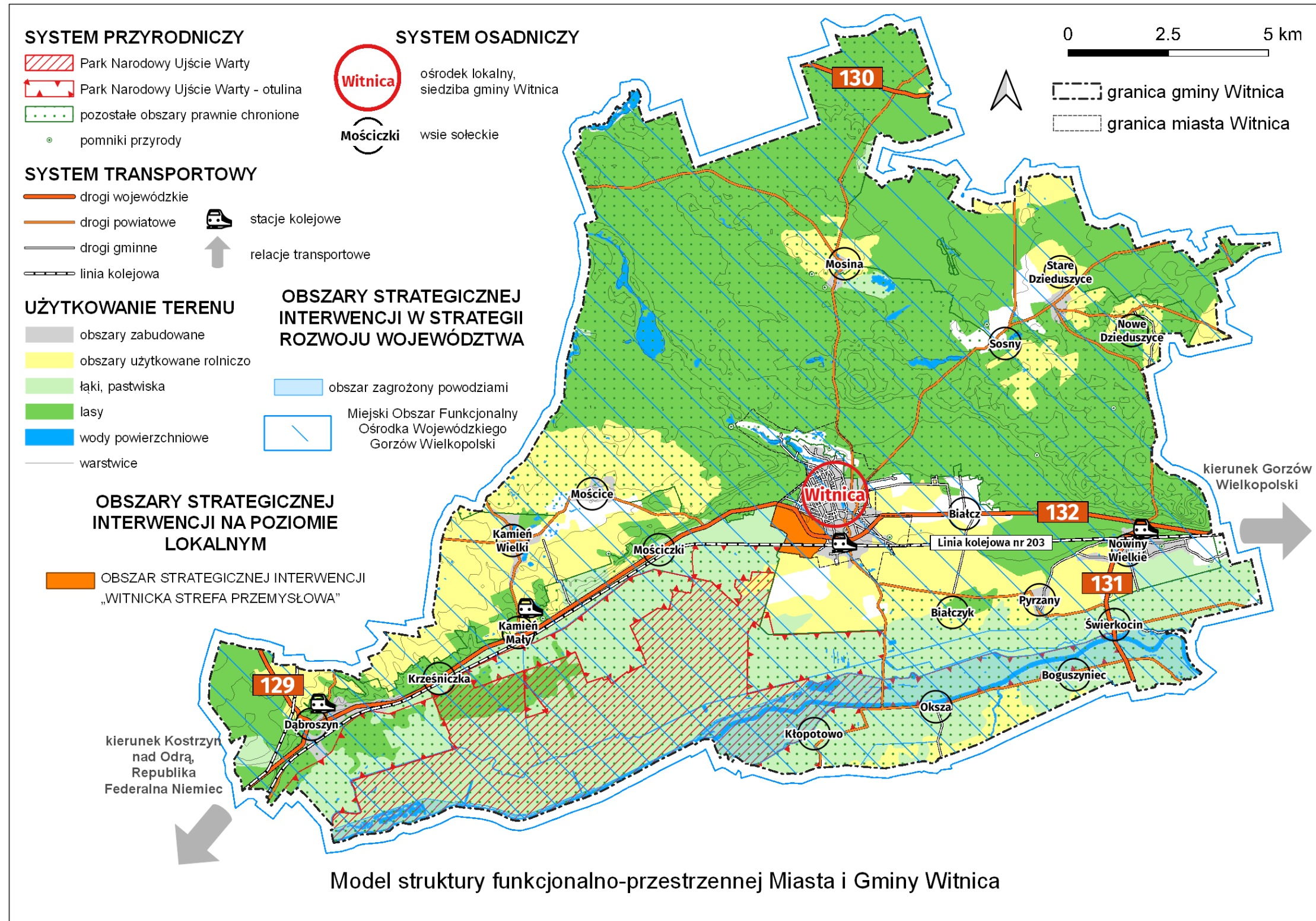
- wykorzystać potencjał przyrodniczy do stworzenia atrakcyjnej oferty aktywnego spędzania czasu wolnego (sport, rekreacja, wypoczynek, turystyka).

#### **4.3. MODEL STRUKTURY FUNKCJONALNO-PRZESTRZENNEJ (OPRACOWANIE GRAFICZNE)**

Model struktury funkcjonalno-przestrzennej Miasta i Gminy Witnica poza warstwą opisową posiada także wersję graficzną, którą stanowi rycina 6. Do podstawowych elementów struktury zaliczono obszary różniące się między sobą rodzajem funkcji. Podstawowe składowe struktury obejmują funkcje:

- mieszkaniową,
- usługową (usługi publiczne i komercyjne),
- przemysłową,
- rolniczą,
- komunikacyjną,
- rekreacyjną, sportową, turystyczną,
- przyrodniczą.

Model prezentuje również kluczowe kierunki interwencji w kontekście docelowego stanu zagospodarowania w poszczególnych zakresach problemowych.



Ryc. 6. Model struktury funkcjonalno-przestrzennej Miasta i Gminy Witnica

Źródło: opracowanie własne

## **V. OBSZARY STRATEGICZNEJ INTERWENCJI**

Zgodnie z definicją ustawową, obszar strategicznej interwencji (OSI) to określony w strategii rozwoju obszar o zidentyfikowanych lub potencjalnych powiązaniach funkcjonalnych, lub o szczególnych warunkach społecznych, gospodarczych czy przestrzennych, decydujących o występowaniu barier rozwoju lub trwałych, możliwych do aktywowania, potencjałów rozwojowych, do którego jest kierowana interwencja publiczna łącząca inwestycje, w szczególności gospodarcze, infrastrukturalne albo w zasoby ludzkie, finansowane z różnych źródeł, czy też rozwiązania regulacyjne. OSI są terytoriami, do których adresowana ma być polityka rozwoju, ukierunkowana na wywołanie określonych zmian.

Na poziomie regionalnym samorząd województwa powinien – zgodnie z wnioskami z pogłębionej diagnozy, swoją najlepszą wiedzą i potrzebami – wyznaczać własne obszary strategicznej interwencji, takie m.in. jak subregiony, miejskie obszary funkcjonalne, obszary przygraniczne, przemysłowe, zdegradowane czy tzw. wewnętrzne peryferia.

Obowiązkowym elementem strategii rozwoju gminy jest wskazanie OSI określonych w strategii rozwoju województwa wraz z zakresem planowanych działań, które dotyczą terytorium gminy. Na poziomie lokalnym wyznaczenie OSI jest fakultatywne.

### **5.1. OSI W STRATEGII ROZWOJU WOJEWÓDZTWA**

Zgodnie z Uchwałą nr XXVIII/397/21 Sejmiku Województwa Lubuskiego z dnia 15 lutego 2021 roku w sprawie przyjęcia „Strategii Rozwoju Województwa Lubuskiego 2030” zdefiniowano, że obszarami objętymi strategiczną interwencją w województwie lubuskim powinny być:

1. Miejskie obszary funkcjonalne ośrodków wojewódzkich – Gorzowa Wielkopolskiego i Zielonej Góry,
2. Miejskie obszary funkcjonalne ośrodków subregionalnych i lokalnych,
3. Obszary wiejskie,
4. Instrumenty terytorialne dla OSI miejskich i wiejskich,
5. Obszary przygraniczne,
6. Obszary zagrożone powodzią.

W związku z przytoczonymi wyszczególnieniami, Miasto i Gmina Witnica wpisuje się w następujące kategorie:

- Miejski Obszar Funkcjonalny Ośrodka Wojewódzkiego Gorzów Wielkopolski,
- obszar zagrożony powodzią.

Obszar MOF OW Gorzów Wielkopolski, według Planu zagospodarowania przestrzennego województwa, obejmuje 6 gmin - miasto Gorzów Wielkopolski, stanowiące rdzeń obszaru oraz Deszczno, Kłodawę, Santok, Bogdaniec i Lubiszyn. Kierunki rozwój i powiązania funkcjonalne MOF Gorzowa Wielkopolskiego kształtują się jednak szerzej, w szczególności wzdłuż najważniejszych dróg: S3, DK 22 i drogi wojewódzkiej nr 132. Ze względu na zaakceptowaną przez wszystkie zainteresowane samorządy inicjatywę rozszerzenia partnerskiej współpracy w ramach tego obszaru funkcjonalnego o gminy Strzelce Krajeńskie, Skwierzyna, Witnica i miasto Kostrzyn n. Odrą oraz uwzględniając jej



zasadność, również na podstawie analizy powiązań przestrzennych, uzasadnione jest ujęcie także tych obszarów jako MOF OW.

Interwencja w stosunku do miast wojewódzkich i ich obszarów funkcjonalnych powinna koncentrować się m.in. na:

- wsparciu powstawania nowych i funkcjonowania istniejących ośrodków innowacji oraz instytucji naukowych i badawczych, zwiększenia potencjału wyższych uczelni oraz wzmacnianiu innowacyjności i konkurencyjności sektora przedsiębiorstw, zwłaszcza rozwój funkcji B+R,
- zwiększeniu dostępności do usług publicznych wyższego rzędu oraz budowie i modernizacji infrastruktury związanej z usługami publicznymi,
- rozwoju terenów inwestycyjnych,
- rozwoju zintegrowanych systemów transportu publicznego przy wykorzystaniu elektromobilności i nisko- oraz bezemisyjnych środków transportu, w tym promowanie ruchu pieszego i rowerowego,
- realizacji działań związanych z poprawą jakości powietrza, likwidacją niskiej emisji z systemów grzewczych oraz adaptacją do zmian klimatu obszarów miejskich, w powiązaniu z działaniami dotyczącymi wykorzystania OZE i ochroną środowiska naturalnego,
- inwestycji w infrastrukturę drogową,
- promowaniu innowacji w obszarze smart city i zielonej gospodarki,
- podnoszeniu jakości przestrzeni w miastach – wzmocnieniu planowania przestrzennego i wsparcie działań z zakresu racjonalnego gospodarowania przestrzenią,
- wspieraniu współpracy partnerskiej w obszarach funkcjonalnych miast,
- rozwoju różnych form współpracy sieciowej w skali krajowej i międzynarodowej,
- upowszechnieniu gospodarki o obiegu zamkniętym w miejskich obszarach funkcjonalnych miast wojewódzkich i zapewnieniu wsparcia dla działań związanych z jej promocją i rozwojem,
- animowaniu współpracy na rzecz łączenia potencjałów miast wojewódzkich i ich specyfiki rozwojowej.

W województwie lubuskim ryzyko zalań, podtopień i powodzi dotyczy przede wszystkim rzek: Odra, Warta, Noteć, Bóbr z Kwisą, Nysa Łużycka z Lubszą. W kontekście gminy Witnica zagrożenie to dotyczy wylewów Warty, dla której zostały sporządzone mapy ryzyka powodziowego oraz mapy zagrożenia powodziowego. W związku z powyższym gmina została zaliczona, obok innych 61 gmin, do „obszarów zagrożonych powodzią”. Ponadto na terenie gminy Witnica występują obszary na zalanie w przypadku zniszczenia lub uszkodzenia wału przeciwpowodziowego.

Inwestycje przeciwpowodziowe na terenie województwa lubuskiego powinny obejmować w szczególności budowę wałów przeciwpowodziowych, a także innych budowli, takich jak: jazy, przepusty, wały cofkowe, zbiorniki retencyjne. Lista strategicznych inwestycji planowanych do realizacji w latach 2016–2021 na terenie województwa lubuskiego wskazana została w Planie zarządzania ryzykiem powodziowym dla obszaru dorzecza Odry, stanowiącym załącznik do rozporządzenia Rady Ministrów z dnia 18 października 2016 r.

Perspektywa tego dokumentu dobiegła jednak końca, a w marcu 2020 r. Państwowe Gospodarstwo Wodne Wody Polskie rozpoczęło prace nad przeglądem i aktualizacją planów zarządzania ryzykiem powodziowym.

## **5.2. OSI NA POZIOMIE LOKALNYM**

Potrzeba wyznaczenia OSI na poziomie lokalnym, a także ich charakter zależy od sytuacji społecznej, gospodarczej i przestrzennej gminy oraz od przyjętych kierunków jej rozwoju. Możliwość oraz celowość identyfikacji w danej gminie OSI należy ocenić indywidualnie, a ostateczna decyzja w tym zakresie należy do władz gminy.

Przykładem gminnego OSI mogą być:

- obszar rewitalizacji wyznaczony w ramach obszaru zdegradowanego w gminie,
- obszar określony pod strefę aktywności gospodarczej lub inwestycyjnej,
- nowe centrum miejscowości,
- obszar występowania/wydobywania surowców naturalnych,
- zbiornik wodny, np. po wyrobiskach kopalnianych, wraz z otoczeniem gospodarowany w kierunku strefy rekreacji i sportu,
- określony obszar krajobrazu kulturowego oraz wyróżniające się krajobrazowo tereny z zabytkami nieruchomymi, charakterystycznymi dla miejscowej tradycji budowlanej i osadniczej.

Mając na uwadze dotychczasowe ustalenia „Strategii Rozwoju Miasta i Gminy Witnica do roku 2030” Witnicka Strefa Przemysłowa wpisuje się w kontekst OSI na poziomie lokalnym tzn. „obszar określony pod strefę aktywności gospodarczej lub inwestycyjnej”.

### **OBSZAR STRATEGICZNEJ INTERWENCJI „WITNICKA STREFA PRZEMYSŁOWA”**

Lokalny rozwój gospodarczy jest jednym z najważniejszych obszarów działań gminy. Podstawowymi działaniami samorządu w aspekcie rozwoju gospodarczego jest pozyskiwanie nowych inwestorów, wspieranie powstających na terenie gminy przedsiębiorstw oraz podtrzymywanie rozwoju firm już działających. To czym samorząd lokalny w zakresie rozwoju gospodarczego może zarządzać, to m.in. teren inwestycyjny.

Idea utworzenia w Witnicy „Witnickiej Strefy Przemysłowej” – wydzielonych terenów pod inwestycje przemysłowe i usługowe zrodziła się w 1999 r. Działania władz gminy poszły w kierunku dostosowania terenu do wymagań inwestorów i dynamicznie rozwijających się zakładów. Aktywne pozyskiwanie inwestorów nieraz wiązało się z długim procesem negocjacji. Pierwszy zakład powstał w 2001 r. – była to firma z kapitałem niemieckim WITNICA METAL Sp. z o. o. Duże znaczenie dla dalszego rozwoju Strefy miało otwarcie w 2006 r., przebiegającej przez jej tereny obwodnicy miasta, w pełni przygotowanej do obsługi ruchu ciężkiego. Strefa jest nadal modernizowana. Dzięki funduszom pozyskanym z Unii Europejskiej dokonano kolejnych inwestycji: zbudowano drogi, chodniki, oświetlenie, instalacje gazowe, energetyczne, wodno – kanalizacyjne.

„Witnicka Strefa Przemysłowa” to teren o powierzchni ok. 20 ha z dostępem do mediów przemysłowych. Gmina posiada szczegółowe badania geologiczne i hydrologiczne terenu. Obszar stanowi własność gminy, forma zbycia – sprzedaż prawa własności. Teren

zapisany w planie zagospodarowania przestrzennego jako wydzielony pod przemysł, składy, magazyny, przygotowany do podziału według gotowej koncepcji.

Parametry przyłączy:

- energia elektryczna – napięcie 15 kV, do 10MW,
- gaz – 39,5MJ/M3 Ø 125, do 1000 m<sup>3</sup>/h,
- woda – do 300 m<sup>3</sup>/24h,
- kanalizacja – do 100 m<sup>3</sup>/24h,
- telekomunikacja – technologie ISDN, DSL, LTE, 4G

Wybrany Obszar Strategicznej Interwencji (OSI) w gminie Witnica to przestrzeń inwestycyjna, która jest odpowiedzią na potrzeby rozwoju gospodarczego gminy o odpowiednim przeznaczeniu inwestycyjnym w miejscowym planie zagospodarowania przestrzennego, z infrastrukturą transportową (sieć dróg wewnętrznych i bezpośrednie połączenie DW 132 i linią kolejową) oraz siecią infrastruktury technicznej.

Jest to wydzielony, przygotowany obszar, odpowiadającym na potrzeby inwestorów, który z pewnością wpłynie na rozwój przedsiębiorczości w gminie i przeniesie nowe miejsca pracy. Przyniesie także dodatkowe wpływy do budżetu gminy, co przyczyni się do podniesienia jakości życia w gminie Witnica poprzez realizację dalszych inwestycji w takich obszarach jak np. edukacja, rekreacja, zdrowie, polityka społeczna itp.

Dla Obszaru Strategicznej Interwencji „Witnicka Strefa Przemysłowa” zaplanowano następujące działania na lata 2021-2030:

- przygotowanie terenów inwestycyjnych,
- promocja gospodarcza Miasta i Gminy Witnica.

## VI. SYSTEM REALIZACJI STRATEGII

Warunkiem realizacji strategii rozwoju jest ustalenie systemu zarządzania nią. Zarządzanie strategią odbywa się z uwzględnieniem zasad zrównoważonego rozwoju, w oparciu o instrumenty zarządzania zgodne z kompetencjami i obowiązkami podmiotów zarządzających.

W odniesieniu do gminnej strategii rozwoju jednostką, na której spoczywać będą główne zadania zarządzania tą strategią będzie Gmina Witnica, jednak całościowe zarządzanie rozwojem będzie odbywać się na kilku szczeblach. Oprócz szczebla gminnego są jeszcze szczeble powiatowy i wojewódzki, obejmujące działania podejmowane w skali powiatu i województwa, a także szczeble jednostek organizacyjnych, obejmujących działania podejmowane przez podmioty gospodarcze działające na danym terenie. Na każdą z tych jednostek nałożone są różne (czasami zbieżne) obowiązki.

Instrumenty służące do zarządzania strategią rozwoju wynikają z obowiązujących aktów prawnych (np. ustawa o zagospodarowaniu przestrzennym itp.) i można je podzielić na instrumenty prawne, finansowe, społeczne oraz strukturalne.

Instrumentami prawnymi są wszystkie konkretne rozwiązania ukierunkowane na osiągnięcie celu strategicznego, z których samorząd gminy Witnica może korzystać i jednocześnie mają one odniesienie prawne – wynikają z obowiązujących przepisów prawnych. Instrumenty prawne dają jednostkom samorządu terytorialnego i instytucjom działającym w zakresie polityki rozwoju możliwość nałożenia określonych obowiązków

i postanowień na podmioty. Do instrumentów prawnych zalicza się przykładowo: uchwały zatwierdzające miejscowe plany zagospodarowania przestrzennego (dające możliwość stworzenia dogodnych terenów inwestycyjnych pod działalność gospodarczą), decyzje ustalające lokalizację inwestycji celu publicznego lub warunki zabudowy i zagospodarowania terenu itd. Posiadanie odpowiednich środków finansowych (instrumentów finansowych) na realizację strategii jest niezbędnym warunkiem wdrożenia polityk rozwoju. Do instrumentów finansowych mogących być źródłem realizacji przedsięwzięć zalicza się:

- administracyjne kary pieniężne,
- odpowiedzialność cywilną, karną i administracyjną,
- kredyty i dotacje,
- pomoc publiczną na rozwój w postaci preferencyjnych pożyczek i kredytów, dotacji, odroczeń, rozłożenia na raty i umorzeń płatności wobec budżetu państwa i funduszy ekologicznych, zwolnień i ulg podatkowych.

Uzgodnienia ze społeczeństwem (instrumenty społeczne) poprzez udział społeczeństwa w podejmowaniu decyzji i uchwalaniu dokumentacji są z kolei ważnym elementem skutecznego zarządzania, opartego o zasady zrównoważonego rozwoju i uwzględnianie racji społecznych. Bardzo istotnym elementem instrumentów społecznych jest edukacja. Pod tym pojęciem należy rozumieć różnorodne działania, które zmierzają do kształtowania świadomości społeczeństwa na temat zrównoważonego rozwoju. Podstawą jest tu rzetelne i ciągłe przekazywanie wiedzy oraz komunikowanie się władz samorządów lokalnych ze społeczeństwem na drodze podejmowanych działań inwestycyjnych.

Ważna dla rozwoju jednostki jest również współpraca pomiędzy samorządami powiatowymi i gminnymi, instytucjami naukowymi, organizacjami społecznymi oraz podmiotami gospodarczymi. Wzajemne relacje powinny opierać się na partnerstwie, które będą prowadziły do wspólnej realizacji poszczególnych przedsięwzięć.

Niezbędne jest, aby prowadzona komunikacja społeczna objęła swym zasięgiem wszystkie grupy społeczeństwa. Bardzo ważną sprawą jest właściwe, rzetelne i odpowiednio wcześniejsze informowanie tych mieszkańców, których planowane inwestycje będą dotyczyły w sposób bezpośredni. Podmioty zajmujące się rozwojem lokalnym oraz podmioty gospodarcze nie mogą dopuścić do zaistnienia sytuacji, kiedy to mieszkańcy dowiadują się o planowanych zamierzeniach z „innych” źródeł np. z prasy. W takim przypadku wielokrotnie zajmą oni postawę negatywną w stosunku do planowanej inwestycji.

Do instrumentów strukturalnych należą wszelkie programy strategiczne np. plany rozwoju lokalnego wraz z programami sektorowymi, a także program ochrony środowiska, program opieki nad zabytkami, plan gospodarki niskoemisyjnej, plan zaopatrzenia w ciepło, energię i paliwa gazowe i to one wytyczają główne tendencje i kierunki działań w ramach rozwoju gospodarczego, społecznego, infrastrukturalnego i ochrony środowiska.

Nadrzędnym dokumentem powinna być właśnie strategia rozwoju gminy. Dokument ten jest bazą dla opracowania programów sektorowych np. rozwoju przedsiębiorczości, gospodarki niskoemisyjnej, ochrony zdrowia, turystyki, ochrony środowiska itp.

## **6.1. SYSTEM WDRAŻANIA**

Instytucją zarządzającą wdrażaniem „Strategii Rozwoju Miasta i Gminy Witnica do roku 2030” będzie powołany przez Burmistrza zespół składający się z kierowników wydziałów Urzędu Miasta i Gminy Witnica odpowiedzialnych za wdrażanie poszczególnych kierunków działań.

Do jego zadań będzie należeć w szczególności.

- realizacja przypisanych zadań i projektów,
- ewaluacja i monitorowanie procesu realizacji zadań określonych w strategii,
- kreowanie i przyjmowanie propozycji nowych zadań od partnerów i interesariuszy strategii,
- koordynacja procesu jej aktualizacji we współpracy z Radą Miejską w Witnicy,
- zapewnianie działań w zakresie promocji strategii,
- poszukiwanie, wraz z innymi podmiotami zaangażowanymi pozabudżetowych źródeł finansowania dla projektów.

Kluczową rolę w zakresie systemu wdrażania odgrywać będzie Burmistrz Miasta i Gminy Witnica, rozumiany jako koordynator działań podejmowanych przez różne środowiska i podmioty. Rolą Burmistrza jest również integrowanie zasobów pozostających w dyspozycji gminy i orientowanie ich na wyznaczone cele strategiczne.

Jest to szczególnie ważne w kontekście wdrażania strategii poprzez budowę i rozwijanie sieci współpracy terytorialnej, międzyorganizacyjnej i międzysektorowej, dla której kluczową rolę jest budowanie partnerstw. Strategia Rozwoju Miasta i Gminy Witnica zawiera bowiem działania, za realizację których odpowiada nie tylko urząd gminy lecz również inne jednostki organizacyjne gminy czy organizacje pozarządowe. Wynika to z założenia, że kierunki interwencji zapisane w strategii wynikają ze zdiagnozowanych potrzeb mieszkańców i problemów, a nie jedynie kompetencji wynikających z ustawy o samorządzie gminnym.

Projekty i zadania w ramach Strategii Rozwoju Miasta i Gminy Witnica będą realizowane w różnych okresach czasowych, ale wszystkie zaplanowane są na wspólną perspektywę do roku 2030.

## **6.2. MONITORING, EWALUACJA I AKTUALIZACJA DOKUMENTU**

W procesie wdrażania strategii ważna jest kontrola przebiegu tego procesu oraz ocena stopnia realizacji zadań w niej wyznaczonych z punktu widzenia osiągnięcia założonych celów. Z tego względu ważne jest wyznaczenie systemu monitorowania, na podstawie którego będzie możliwe dokonanie oceny procesu wdrażania oraz będą mogły być dokonane modyfikacje strategii. Monitorowanie powinno być oparte o system wskaźników, które odnoszą się do postawionych celów, określenie ich wartości obecnej jak i zakładanej, oczekiwanej po okresie wdrażania zapisów strategii. Inaczej mówiąc, wskaźniki monitorowania projektowanych przedsięwzięć powinny być realne, trafnie dobrane, mierzalne – umożliwiające wiarygodne i dostępne porównania.

Monitoring powinien dostarczać informacji o efektach wszystkich działań na rzecz rozwoju jednostki i może być traktowany jako podstawa do oceny całej polityki rozwoju. Jest jednym z najważniejszych kryteriów, na podstawie których tworzona jest nowa polityka.

W miarę możliwości, sprawozdawczość przygotowanej warto oprzeć również o raport z realizacji poszczególnych działań, przygotowywany np. przez wskazany podmiot koordynujący, na podstawie informacji własnych oraz otrzymanych od partnerów realizacyjnych i podmiotów zaangażowanych. W takim przypadku będą oni proszeni o przedstawienie okresowych raportów z realizacji własnych działań, określonych w strategii, najlepiej z wykorzystaniem ustandaryzowanego formularza sprawozdawczego (ankiety).

Rekomenduje się skoordynowanie sprawozdawczości dotyczącej strategii z nałożonym na gminy, zgodnie z dyspozycją art. 28aa ustawy z dnia 8 marca 1990 r. o samorządzie gminnym, obowiązkiem opracowania i przedstawienia w terminie do dnia 31 maja każdego roku raportu o stanie gminy. Raport obejmuje podsumowanie działalności władz samorządowych w roku poprzednim, w szczególności realizację polityk, strategii, programów i uchwał rady gminy.

Ponadto zasadne jest zaplanowanie ewaluacji strategii, np. w połowie i na koniec okresu realizacji (2025 i 2030 rok). Ewaluacja będzie miała na celu podnoszenie jakości działań poprzez zwiększenie ich adekwatności, skuteczności, użyteczności, efektywności i trwałości. Rekomenduje się, aby przy ewaluacji wykorzystać m.in. formę warsztatu z udziałem władz samorządowych oraz najważniejszych interesariuszy lokalnych.

Wynikiem przeprowadzenia przeglądu będzie szczegółowe sprawozdanie zawierające podsumowanie zestawień wyników uzyskanych w ramach monitoringu wraz z oceną poziomu realizacji poszczególnych celów strategicznych oraz kierunków działań. Raporty ewaluacyjne będą prezentowane Radzie Miejskiej przez Burmistrza Miasta i Gminy Witnica wraz z rekomendacjami korekt, aktualizacji oraz uzupełnienia zawartości dokumentu, a ewentualne zmiany w Strategii Rozwoju dokonywane będą uchwałą Rady Miejskiej na wniosek Burmistrza.

Najważniejszym wskaźnikiem realizacji niniejszej Strategii jest monitorowanie realizacji poszczególnych zadań. W przypadku nieosiągnięcia zaplanowanych zamierzeń należy dokonać analizy sytuacji i poznać jej przyczyny. Powodem mogą być np. brak czasu, środków finansowych, zasobów ludzkich lub też zmiana kolejności przewidzianych w strategii zadań priorytetowych, niekorzystna sytuacja zewnętrzna i wewnętrzna jednostki, brak wsparcia instytucjonalnego, ograniczające prawo. Ważnym elementem jest także monitoring odczuć społecznych sprawowany na podstawie badań opinii społecznej i specjalistycznych opracowań służących jakościowej ocenie udziału społeczeństwa w działaniach na rzecz rozwoju, a także ocenie odbioru przez społeczeństwo efektów strategii.

Poniżej zaproponowano najistotniejsze wskaźniki realizacji założonych celów. Są one pochodną badań prowadzonych na etapie „DIAGNOZY SYTUACJI SPOŁECZNEJ, GOSPODARCZEJ I PRZESTRZENNEJ MIASTA I GMINY WITNICA” i przedstawiają stan aktualny z rekomendacją dotyczącą kierunku zmian w ramach założonych do 2030 roku celów. Należy również przyjąć, że lista ta nie jest wyczerpująca i może być modyfikowana.

**Tabela 3. Wskaźniki realizacji założonych celów w ramach „Strategii Rozwoju Miasta i Gminy Witnica do roku 2030”**

Cel strategiczny	Lp.	Miernik	Wskaźnik			Wskaźnik docelowy kierunek zmian (2030 rok)
			Źródło danych	Rok bazowy	Wartość	
<b>CEL STRATEGICZNY I: ROZWÓJ INFRASTRUKTURY TECHNICZNEJ ORAZ OCHRONY I WYKORZYSTANIE ZASOBÓW I WALORÓW MIASTA I GMINY WITNICA</b>	1	powierzchnia obszarów chronionych ogółem	GUS	2019	16 396,54 ha	16 396,54 ha
	2	lesistość	GUS	2019	43,7%	43,7%
	3	wynikowe klasy strefy lubuskiej dla poszczególnych zanieczyszczeń z uwzględnieniem kryteriów ustanowionych w celu ochrony roślin i ludzi	WIOŚ	2019	PM10 (pył zawieszony) – przekroczenie poziomu docelowego (ze względu na ochronę ludzi), O <sub>3</sub> (ozon) – przekroczenie poziomu celu długoterminowego (ze względu na ochronę roślin i ludzi)	brak przekroczeń
	4	jakość wód powierzchniowych	WIOŚ	2018	zła jakość wód	dobra jakość wód
	5	korzystający z wodociągu w % ogółu ludności	GUS	2019	87,6%	94,7%
	6	korzystający z kanalizacji w % ogółu ludności	GUS	2019	59,3%	74,3%
	7	korzystający z gazu w % ogółu ludności	GUS	2019	49,1%	53,3%
	8	liczba zbiorników bezodpływowych	UMiG Witnica	2020	1 468 szt.	1 000 szt.
	9	liczba przydomowych oczyszczalni ścieków	UMiG Witnica	2020	127 szt.	150 szt.
	10	poziom ograniczenia masy odpadów komunalnych ulegających biodegradacji	UMiG Witnica	2020	0,29%	osiągnięcie wymaganych poziomów zgodnie z przepisami odrębnymi

Cel strategiczny	Lp.	Miernik	Wskaźnik			Wskaźnik docelowy kierunek zmian (2030 rok)
			Źródło danych	Rok bazowy	Wartość	
<b>CEL STRATEGICZNY I: ROZWÓJ INFRASTRUKTURY TECHNICZNEJ ORAZ OCHRONY I WYKORZYSTANIE ZASOBÓW I WALORÓW MIASTA I GMINY WITNICA</b>	11	poziom recyklingu, przygotowania do ponownego użycia i odzysku innymi metodami innych niż niebezpieczne odpadów budowlanych i rozbiórkowych	UMiG Witnica	2020	100,00%	osiągnięcie wymaganych poziomów zgodnie z przepisami odrębnymi
	12	poziom recyklingu i przygotowania do ponownego użycia następujących frakcji odpadów komunalnych: papieru, metali, tworzyw sztucznych i szkła	UMiG Witnica	2020	250,39%	osiągnięcie wymaganych poziomów zgodnie z przepisami odrębnymi
	13	udział powierzchni objętej obowiązującymi miejscowymi planami zagospodarowania przestrzennego w powierzchni ogółem	GUS	2019	0,8%	0,9%
	14	długość ścieżek rowerowych (dróg dla rowerów) ogółem	GUS	2019	22,5 km	25,7 km
	15	udział parków, zieleńców i terenów zieleni osiedlowej w powierzchni ogółem	GUS	2019	0,1%	0,2
	16	liczba poważnych awarii na obszarze gminy	WIOŚ	2020	brak	brak
<b>CEL STRATEGICZNY II: WYSOKA JAKOŚĆ OFEROWANYCH USŁUG SPOŁECZNYCH ORAZ AKTYWIZACJA SPOŁECZEŃSTWA</b>	17	liczba ludności w gminie wg miejsca zamieszkania	GUS	2019	12 869	12 616
	18	saldo migracji na 1000 osób	GUS	2019	1,2	0,1
	19	liczba ćwiczących ogółem w klubach sportowych	GUS	2020	479 osób	540



Cel strategiczny	Lp.	Miernik	Wskaźnik			Wskaźnik docelowy kierunek zmian (2030 rok)
			Źródło danych	Rok bazowy	Wartość	
<b>CEL STRATEGICZNY II: WYSOKA JAKOŚĆ OFEROWANYCH USŁUG SPOŁECZNYCH ORAZ AKTYWIZACJA SPOŁECZEŃSTWA</b>	20	liczba beneficjentów środowiskowej pomocy społecznej na 10 tys. ludności	GUS	2019	585	514
	21	współczynnik skolaryzacji netto dla nauczania na poziomie podstawowym	GUS	2019	82,87	91,90
	22	poziom kształcenia uczniów w szkołach podstawowych (wyniki egzaminu ósmoklasisty – średni wynik w %)	CKE	2020	język polski – 57,10 matematyka – 40,69 język angielski – 46,20 język niemiecki – 37,92	język polski – 58,65 matematyka – 43,36 język angielski – 52,56 język niemiecki – 42,86
	23	liczba fundacji, stowarzyszeń i organizacji społecznych na 1000 mieszkańców	GUS	2019	2,95	3,93
<b>CEL STRATEGICZNY III: WZMOCNIENIE POTENCJAŁU GOSPODARCZEGO MIASTA I GMINY WITNICA</b>	24	udział bezrobotnych w % zarejestrowanych w liczbie ludności w wieku produkcyjnym	GUS	2019	3,5	2,0
	25	udział bezrobotnych zarejestrowanych w liczbie ludności w wieku produkcyjnym wśród kobiet	GUS	2019	5,0	2,9
	26	udział (%) osób bezrobotnych pozostających bez pracy długotrwale względem ogólnej liczby bezrobotnych	PUP w Gorzowie Wlkp.	2020	41,5%	40,0%
	27	bezrobotni do 30 r.ż. w ogólnej ilości osób bezrobotnych	PUP w Gorzowie Wlkp.	2020	37,3%	25,0%

Cel strategiczny	Lp.	Miernik	Wskaźnik			Wskaźnik docelowy kierunek zmian (2030 rok)
			Źródło danych	Rok bazowy	Wartość	
<b>CEL STRATEGICZNY III: WZMOCNIENIE POTENCJAŁU GOSPODARCZEGO MIASTA I GMINY WITNICA</b>	28	podmioty gospodarcze na 1000 mieszkańców w wieku produkcyjnym	GUS	2019	156,5	203,5
	29	podmioty wpisane do rejestru na 1000 ludności	GUS	2019	99	128
	30	dochody ogółem na 1 mieszkańca	GUS	2019	5 006,51 zł	11 000,00
	31	udział wydatków majątkowych (przede wszystkim inwestycyjnych) w wydatkach ogółem	GUS	średnia z lat 2015-2019	9,6%	15,2%

Źródło: opracowanie własne

### 6.3. WYTYCZNE DO SPORZĄDZANIA DOKUMENTÓW WYKONAWCZYCH

Strategia Rozwoju Miasta i Gminy Witnica jest dokumentem programującym rozwój gminy do 2030 roku. Wszystkie pozostałe plany i programy strategiczne są względem Strategii dokumentami wykonawczymi i powinny pozostać zgodne z jej zapisami, w celu zapewnienia spójności programowania rozwoju.

Zgodność dokumentów wykonawczych powinna odnosić się do następujących elementów:

- Zgodność na poziomie misji – przed uchwaleniem dokumentów wykonawczych powinny one zostać poddane tzw. testowi misji w modelu Ashridge. Test misji jest kluczowy dla zapewnienia logiki interwencji, w ramach testu należy odpowiedzieć na następujące pytania
  - czy dokument jest zgodny z naszą zasadniczą aspiracją?
  - czy wpisuje się w nakreślone strategiczne obszary rozwoju?
  - czy nie kłóci się z wartościami, które przyjęliśmy?
  - czy zakłada działania uwzględniające przyjęte standardy zachowań (procedury, polityki i schematy działania)?
- Zgodność na poziomie celów – cele zaplanowane w dokumentach programowych niższego rzędu powinny wpisywać się w realizację celów zaplanowanych w Strategii,
- Zgodność na poziomie zaplanowanych efektów – dokumenty wykonawcze powinny przyczynić się do osiągnięcia wskaźników zaplanowanych

w Strategii,

- Zgodność na poziomie wytycznych i rekomendacji w zakresie kształtowania i prowadzenia polityki przestrzennej.

Poniżej w tabeli przedstawiono wybrane dokumenty wykonawcze w gminie Witnica wraz z określeniem ich zgodności ze Strategią lub rekomendacjami zmian.

**Tabela 4. Wybrane dokumenty wykonawcze w gminie Witnica**

Nazwa dokumentu	Okres obowiązywania	Uwagi/Wytyczne
Studium uwarunkowań i kierunków zagospodarowania przestrzennego	Obecnie obowiązujące studium gminy Witnica zostało uchwalone w 2004 roku. Uchwałą Rady Miejskiej w Witnicy. W 2008 przystąpiono do sporządzenia zmiany studium, która została uchwalona w roku 2010.	obowiązujące/zgodne
Wieloletni plan rozwoju i modernizacji urządzeń wodociągowych i kanalizacyjnych	2018-2023	obowiązujące/zgodne
Plan Gospodarki Niskoemisyjnej	do 2020 r.	obowiązujący/konieczna aktualizacja
Program Ochrony Środowiska	na lata 2020-2023 z perspektywą do roku 2027	obowiązujący/zgodny
Program współpracy Gminy Witnica z organizacjami pozarządowymi oraz innymi podmiotami prowadzącymi działalność pożytku publicznego	na lata 2020-2025	obowiązujący/zgodny
Strategia Rozwiązywania Problemów Społecznych	2022-2027	obowiązujący/zgodny
Gminny program przeciwdziałania przemocy w rodzinie oraz ochrony ofiar przemocy w rodzinie	przyjęty w 2017 roku	obowiązujący/zgodny
Wieloletni program osłonowy w zakresie dożywiania zgodnie z wieloletnim rządowym programem „Posiłek w szkole i w domu”	2019-2023	obowiązujący/zgodny
Gminny Program Przeciwdziałania Narkomanii	2020-2024	obowiązujący/zgodny
Polepszenie warunków życiowych rodzin wielodzietnych, zamieszkałych na terenie Gminy Witnica	przyjęty w 2013 roku	obowiązujący/zgodny

źródło: opracowanie własne

## VII. RAMY FINANSOWE I ŹRÓDŁA FINANSOWANIA

Realizacja zamierzeń przewidzianych w strategii rozwoju jest w przypadku każdej jednostki terytorialnej w dużej mierze uwarunkowana jej aktualną i przyszłą sytuacją finansową. W „DIAGNOZIE SYTUACJI SPOŁECZNEJ, GOSPODARCZEJ I PRZESTRZENNEJ MIASTA I GMINY WITNICA” dokonano analizy budżetowej gminy w trzech podstawowych wymiarach:

- dynamiki dochodów w latach 2015-2019,
- struktury dochodów i wydatków budżetu w latach 2015-2019,
- prognozowanych wielkości finansowych na najbliższe lata.

Podsumowując przedstawione w ww. dokumencie analizy należy stwierdzić, że gmina Witnica wykazuje dużą dynamikę wzrostu dochodów ogółem. W 2019 r. dochody ogółem wyniosły ponad 64 mln zł i były o 45,99% wyższe niż w 2015 r. Należy również zauważyć, że dochody własne gminy rosną stosunkowo wolno, co jest wynikiem wzrostu dochodów ogółem głównie z szerokiego strumienia dotacji i subwencji – stanowią one odpowiednio około 32% i 24% dochodów gminy Witnica.

W latach 2015-2019 gmina Witnica przeznaczyła na cele inwestycyjne oraz inne wydatki majątkowe łącznie 9,60% swoich wydatków ogółem. Jest to wskaźnik wyraźnie niższy od średniej wojewódzkiej (15,20%), dlatego też należy oczekiwać w latach obowiązywania „Strategii Rozwoju Miasta i Gminy Witnica do roku 2030” intensyfikacji wydatków majątkowych, na które w składają się przede wszystkim wydatki inwestycyjne.

Wśród wydatków gminy Witnica obecnie największe kwoty przeznaczane są na dziedziny takie jak oświata i wychowanie (33,17%), rodzina (18,30%) i pomoc społeczna (15,55%). Z kolei najmniejsze kwoty generuje turystyka, wytwarzanie i zaopatrywanie w energię elektryczną, gaz i wodę oraz obrona narodowa. W tym względzie należy oczekiwać nieznacznych zmian w kierunku kierowania szerszego strumienia nakładów na szeroko rozumianą promocję turystyczną i gospodarczą Miasta i Gminy Witnica.

Na podstawie Wieloletniej Prognozy Finansowej Miasta i Gminy Witnica na lata 2021-2028 ustalono także podstawowe wielkości określające możliwości budżetowe gminy w najbliższych latach, nie mniej jednak ich dokładność obarczona jest możliwym błędem wynikającym z trwającej od marca 2020 roku pandemii COVID-19 i związanych z nią obostrzeń i ograniczeń. Należy również mieć uwadze bieżące zmiany budżetu gminy.

W zakresie dochodów bieżących zakłada się ich stabilny wzrost, opierający się głównie na stałym zwiększaniu się wpływów z tytułu udziału w podatku PIT. Na globalną kwotę dochodów i jej przewidywane wahania w analizowanym okresie istotny wpływ będą mieć środki z subwencji ogólnej oraz z tytułu dotacji i środków przeznaczonych na cele bieżące, a także istotny wzrost dochodów majątkowych. Pozyskanie kolejnych środków z puli dotacji inwestycyjnych z funduszy unijnych w istotnym stopniu powinno zwiększyć zasób dochodów gminy – tabela 5.

**Tabela 5. Prognozowane dochody gminy Witnica w latach 2021-2028 w mln zł**

Wyszczególnienie	Dochody ogółem	Dochody bieżące							
		ogółem	z tego: dochody z tytułu udziału we wpływach z podatku dochodowego od osób fizycznych	z tego: dochody z tytułu udziału we wpływach z podatku dochodowego od osób prawnych	z tego: z subwencji ogólnej	z tego: z tytułu dotacji i środków przeznaczonych na cele bieżące	z tego: pozostałe dochody bieżące		Dochody majątkowe
							ogółem	w tym: z podatku od nieruchomości	
2021	69,4	66,9	9,5	0,26	18,3	21,9	16,9	7,8	2,9
2022	80,2	72,9	9,7	0,27	18,7	26,9	17,3	8,0	7,4
2023	73,9	70,0	10,0	0,27	19,1	22,9	17,7	8,1	3,8
2024	75,6	71,8	10,2	0,28	19,6	23,5	18,2	8,4	3,8
2025	77,4	73,6	10,5	0,29	20,1	24,1	18,6	8,6	3,8
2026	79,3	75,4	10,7	0,30	20,6	24,7	19,1	8,8	3,9
2027	81,1	77,3	11,0	0,30	21,1	25,3	19,6	9,0	3,8
2028	83,1	79,3	11,3	0,31	21,7	25,9	20,1	9,2	3,9
2030 (2021=100)	119,74	118,54	118,95	119,23	118,58	118,26	118,93	117,95	134,48

Źródło: Wieloletnia Prognoza Finansowa Miasta i Gminy Witnica na lata 2021-2028

Wydatki bieżące do 2028 roku powinny się utrzymać na aktualnym stabilnym wzrostowym poziomie, stabilizację wydatków majątkowych spodziewać się można od 2023 roku. Ogólny wynik budżetu do roku 2028 powinien wykazywać niewielką nadwyżkę i równowagę dochodów i wydatków. Prognozowane wydatki w latach 2021-2028 zaprezentowano w tabeli 6.

**Tabela 6. Prognozowane wydatki gminy Witnica w latach 2021-2028 w mln zł**

Wyszczególnienie	Wydatki ogółem	Wydatki bieżące	Wydatki majątkowe	Wynik budżetu
2021	74	63	11	-4,1
2022	76	64	12	4,2
2023	72	66	7	1,4
2024	74	67	7	1,6
2025	75	69	6	1,9
2026	77	71	6	2,1
2027	79	72	6	2,2
2028	82	74	8	0,7

Źródło: Wieloletnia Prognoza Finansowa Miasta i Gminy Witnica na lata 2021-2028

Wdrażanie założeń Strategii Rozwoju Miasta i Gminy Witnica (w tym osiągnięcie zaplanowanych celów) wymagać będzie zapewnienia odpowiednich środków finansowych na realizację zaplanowanych działań. Będą one pochodzić z różnych źródeł, wśród których należy wymienić:

- Środki własne (środki pochodzące z budżetu gminy) – jest to jedno z podstawowych źródeł finansowania zaplanowanych działań w niniejszej Strategii. Środki własne zapewnią zarówno całkowite finansowanie niektórych inwestycji, jak również będą stanowiły wkład własny w przypadku realizacji zadań współfinansowanych ze środków UE i innych źródeł,
- Środki pozyskane z Unii Europejskiej - Nowa perspektywa budżetowa Unii Europejskiej na lata 2021-2027 umożliwi pozyskanie funduszy z programów krajowych oraz programu regionalnego. Środki finansowe na realizację celów tych programów będą pochodzić z Europejskiego Funduszu Rozwoju Regionalnego oraz Europejskiego Funduszu Społecznego, a także z nowego Funduszu na rzecz Sprawiedliwej Transformacji. Należy jednak nadmienić, że podział środków w ramach dostępnych programów oraz opracowywanie ich ostatecznej wersji w dalszym ciągu trwa na szczeblu centralnym,
- Skarb Państwa – m.in. środki celowe w ministerstwach, zwłaszcza w Ministerstwie Sportu i Turystyki, Ministerstwie Kultury i Dziedzictwa Narodowego, Ministerstwo Infrastruktury i Rozwoju oraz pochodzące z Fundusz Inicjatyw Obywatelskich,
- Środki funduszy celowych w tym: Narodowego Funduszu Ochrony Środowiska i Gospodarki Wodnej, Wojewódzkiego Funduszu Ochrony Środowiska i Gospodarki Wodnej w Zielonej Górze, Banku Gospodarstwa Krajowego, Funduszu Pracy, Państwowego Funduszu, Rehabilitacji Osób Niepełnosprawnych, Funduszu Rozwoju Kultury Fizycznej,
- Kapitał prywatny i środki własne (w ramach Partnerstwa Publiczno-Prywatnego),
- Kapitał prywatny (środki inwestorów prywatnych).

## **VIII. KOMPLEMENTARNOŚĆ Z INNYMI DOKUMENTAMI PLANISTYCZNYMI**

We wcześniejszych rozdziałach przeprowadzono analizę uwarunkowań społeczno - gospodarczych oraz stanu środowiska na terenie Miasta i Gminy Witnica. Konsekwencją dokonanej diagnozy było zaproponowanie działań zmierzających do stworzenia warunków zrównoważonego rozwoju. Wymagało to wyznaczenia:

- celów strategicznych, które ma jednostka osiągać w celu dalszego rozwoju,
- celów operacyjnych wyznaczonych w ramach celów strategicznych,
- kierunków działań i zadań w ramach poszczególnych celów strategicznych i operacyjnych.

Strategia Rozwoju Miasta i Gminy Witnica oparta została o postanowienia dokumentów wyższego szczebla, z uwzględnieniem wymogów wynikających z obowiązujących przepisów. Cele i zadania są realizacją zadań przewidzianych w dokumentach wyższego szczebla z uwzględnieniem uwarunkowań lokalnych, a osiągnięcie określonych celów w ramach wyznaczonych zadań powinno być realizowane za pomocą konkretnych zadań inwestycyjnych, które określone są szczegółowo chociażby w corocznym budżecie.

Zgodnie z zapisami ustawowymi (Art. 10f. 2. Ustawy z dnia 8 marca 1990 r. o samorządzie gminnym) projekt strategii rozwoju gminy opracowuje w tym przypadku

Burmistrz oraz przedkłada go zarządowi województwa w celu wydania opinii dotyczącej sposobu uwzględnienia ustaleń i rekomendacji w zakresie kształtowania i prowadzenia polityki przestrzennej w województwie określonych w strategii rozwoju województwa

Zgodnie w powyższym zapisem prezentowany dokument wpisuje się w ustalenia nadrzędnych dokumentów planistycznych szczególnie tych na poziomie krajowym i regionalnym. Poniżej zdefiniowano i wykazano komplementarność z najważniejszymi dokumentami z ww. poziomów. Jednocześnie, w rozdziale 5 wykazano odwołania do obszarów strategicznej interwencji znajdujących się w strategii rozwoju województwa, które tworzą płaszczyznę do rozwoju Miasta i Gminy Witnica w konkretnych obszarach tematycznych. Poza odniesieniami do dokumentów krajowych i regionalnych, w dokumencie przedstawiono dokumenty lokalne, które wpisują się w założenia planistyczne „Strategii Rozwoju Miasta i Gminy Witnica do roku 2030” (tabela 4) i są w jej ramach koordynowane jako poszczególne polityki, plany na poziomie gminy.

Przedmiotowe opracowanie jest zgodne m.in. z następującymi kluczowymi dokumentami:

- Strategia na rzecz Odpowiedzialnego Rozwoju do roku 2020 (z perspektywą do 2030 r.) – SOR Została przyjęta przez Radę Ministrów 14 lutego 2017 r. SOR jest aktualizacją średniookresowej strategii rozwoju kraju, tj. Strategii Rozwoju Kraju 2020. Jest obowiązującym, kluczowym dokumentem państwa polskiego w obszarze średnio- i długofalowej polityki gospodarczej,
- Krajowa Strategia Rozwoju Regionalnego 2030 - KSRR 2030 to podstawowy dokument strategiczny polityki regionalnej państwa. Znajdują się tam postanowienia SOR określone w filarze rozwój społecznie i terytorialnie zrównoważony,
- Strategia Rozwoju Województwa Lubuskiego 2030,
- Plan Zagospodarowania Przestrzennego Województwa Lubuskiego,
- Studium Uwarunkowań i Kierunków Zagospodarowania Przestrzennego Miasta i Gminy Witnica,
- Strategia Zrównoważonego Rozwoju Powiatu Gorzowskiego z horyzontem czasowym do 2020 r.

Szczególnie istotne jest odwołanie się do konkretnych zapisów „Strategii Rozwoju Województwa Lubuskiego 2030”, ze względu na jej kluczowy charakter jako w wymiarze regionalnym i przełożenie na dostępność środków finansowych w ramach projektowanego Regionalnego Programu Operacyjnego. W Strategii Rozwoju Województwa zaplanowano zawarcie czterech celów strategicznych. Warto również przywołać dedykowane im cele szczegółowe oraz wytypowane kierunki działań:

1. CEL STRATEGICZNY 1. Inteligentna, zielona gospodarka regionalna,
  - Cel operacyjny 1.1: Wzmocnienie sektora B+R oraz mechanizmów transferu innowacji, szczególnie w obszarach regionalnych inteligentnych specjalizacji,
  - Cel operacyjny 1.2: Rozwój zielonej gospodarki, w tym energetyki przyjaznej środowisku,
  - Cel operacyjny 1.3: Wysoka jakość kształcenia oraz jego powiązanie z regionalnym rynkiem pracy,

- Cel operacyjny 1.4: Wzmocnienie atrakcyjności inwestycyjnej i powiązań gospodarczych regionu,
  - Cel operacyjny 1.5: Rozwój konkurencyjnego sektora przedsiębiorstw i wsparcie reindustrializacji,
  - Cel operacyjny 1.6: Rozwój potencjału turystycznego,
  - Cel operacyjny 1.7: Konkurencyjne i ekologiczne rolnictwo oraz rozwój produktów regionalnych,
2. CEL STRATEGICZNY 2. Region silny w wymiarze społecznym oraz bliski obywatelowi,
- Cel operacyjny 2.1: Wzrost dostępności i efektywności kształcenia oraz wychowania przedszkolnego i opieki nad najmłodszymi dziećmi,
  - Cel operacyjny 2.2: Promocja włączenia społeczno-zawodowego oraz kompleksowe wsparcie seniorów,
  - Cel operacyjny 2.3: Wysoka jakość i dostępność usług medycznych oraz upowszechnianie profilaktyki zdrowotnej i zdrowego stylu życia,
  - Cel operacyjny 2.4: Zapewnienie bogatej oferty kulturalnej oraz ochrona i promocja dziedzictwa kulturowego,
  - Cel operacyjny 2.5: Rozbudowa oraz modernizacja infrastruktury sportowej i rekreacyjnej, a także upowszechnianie i promocja sportu,
  - Cel operacyjny 2.6: Wspieranie rozwoju społeczeństwa obywatelskiego i poczucia tożsamości regionalnej,
3. CEL STRATEGICZNY 3. Integracja przestrzenna regionu,
- Cel operacyjny 3.1: Modernizacja oraz rozwój infrastruktury komunikacyjnej i transportu zbiorowego,
  - Cel operacyjny 3.2: Wzmocnienie dostępności infrastruktury teleinformatycznej,
  - Cel operacyjny 3.3: Zapewnienie wysokiego poziomu bezpieczeństwa energetycznego i publicznego,
  - Cel operacyjny 3.4: Ochrona środowiska przyrodniczego, w tym przeciwdziałanie negatywnym skutkom zmian klimatu,
  - Cel operacyjny 3.5: Rozwój funkcji metropolitalnych ośrodków wojewódzkich wraz z ich obszarami funkcjonalnymi,
  - Cel operacyjny 3.6: Wzmocnienie funkcji społeczno-gospodarczych miast średnich i małych,
  - Cel operacyjny 3.7: Zrównoważony rozwój obszarów wiejskich,
4. CEL STRATEGICZNY 4. Region atrakcyjny, efektywnie zarządzany i otwarty na współpracę
- Cel operacyjny 4.1: Efektywna współpraca międzyregionalna i transgraniczna,
  - Cel operacyjny 4.2: Atrakcyjny wizerunek i rozpoznawalna marka województwa,
  - Cel operacyjny 4.3: Wysoka sprawność działania administracji publicznej i instytucji regionalnych oraz współdziałanie na rzecz rozwoju regionu,



- Cel operacyjny 4.4: Wzmocnienie roli i integracja systemów zarządzania strategicznego oraz planowania przestrzennego na poziomie regionalnym i lokalnym,
- Cel operacyjny 4.5: Rozwój e-usług i kompetencji cyfrowych społeczeństwa

Podkreślić należy, że niniejsza Strategia to dokument w pełni realizujący i wpisujący się w zapisy nadrzędnego dokumentu planistycznego województwa lubuskiego. Gwarantuje to realizację spójnej polityki z poziomu lokalnego zarządzania rozwojem. Prezentowany dokument został opracowany zgodnie z wszystkimi przytoczonymi dokumentami strategicznymi, co zapewnia na etapie realizacji osiągnięcie efektu synergicznego.

## **SPIS TABEL**

Tabela 1. Analiza SWOT dla gminy Witnica.....	19
Tabela 2. Zadania szczegółowe przewidziane do realizacji do roku 2030 .....	30
Tabela 3. Wskaźniki realizacji założonych celów w ramach „Strategii Rozwoju Miasta i Gminy Witnica do roku 2030” .....	55
Tabela 4. Wybrane dokumenty wykonawcze w gminie Witnica .....	59
Tabela 5. Prognozowane dochody gminy Witnica w latach 2021-2028 w mln zł.....	61
Tabela 6. Prognozowane wydatki gminy Witnica w latach 2021-2028 w mln zł .....	61

## **SPIS RYCIN**

Ryc. 1. Gmina Witnica w świetle zagrożeń naturalnych.....	10
Ryc. 2. Liczba mieszkańców gminy w latach 2016-2019 oraz prognoza demograficzna na lata 2017-2030.....	11
Ryc. 3. Liczba ludności gminy Witnica w latach 2016-2019 (dane GUS).....	12
Ryc. 4. Udział bezrobotnych w % zarejestrowanych w liczbie ludności w wieku produkcyjnym w latach 2010-2019.....	16
Ryc. 5. Bezrobotni do 30 r.ż. w ogólnej ilości osób bezrobotnych w latach 2017-2020.....	16
Ryc. 6. Model struktury funkcjonalno-przestrzennej Miasta i Gminy Witnica.....	47