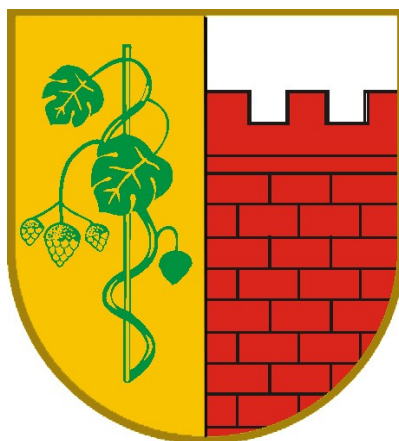


Gminna strategia
rozwiązywania problemów społecznych
na lata 2010 - 2015



Spis treści

1.	Wstęp.....	3
2.	Podstawa prawna systemu pomocy społecznej.....	4
3.	Charakterystyka Gminy Witnica.....	7
4.	Diagnoza problemów społecznych.....	13
	
	a) ubóstwo.....	14
	
	b) bezrobocie.....	15
	
	c) rodziny dysfunkcyjne.....	16
	
	d) osoby starsze i samotne.....	18
	
	e) osoby niepełnosprawne.....	18
	
	f) alkoholizm i inne uzależnienia.....	20
5.	Analiza SWOT.....	22
	
6.	Podstawowe założenia strategiczne.....	26
7.	Cele strategii:	
	a) cel strategiczny.....	26
	
	b) cele operacyjne.....	27
	
		2

8. Realizacja zadań.....	31
9. Podsumowanie.....	32

Wstęp

Do zadań własnych gminy o charakterze obowiązkowym, zgodnie z ustawą z dnia 12 marca 2004 r. o pomocy społecznej, należy opracowanie i realizacja gminnej strategii rozwiązywania problemów społecznych, która określa najważniejsze działania, jakie są realizowane i winny być podejmowane w przyszłości na terenie gminy, aby skutecznie im zapobiegać.

W polityce społecznej „problemy społeczne” oznaczone są jako wszelkiego rodzaju dolegliwości, zakłócenia, niedogodności, występujące w życiu zbiorowym. Mechanizmów ich powstawania upatrywać należy w funkcjonowaniu społeczeństwa, a są nimi przede wszystkim: dezorganizacja społeczna, gwałtowne zmiany społeczne, przemiany społeczno - gospodarcze, nierówności społeczne, nieprzystosowanie do pełnienia określonych ról społecznych.

Świadomość istniejących problemów społecznych oraz różnorodność i złożoność ludzkich potrzeb, zmuszają do poszukiwania jak najefektywniejszych metod działania na rzecz rodzin i osób wymagających wsparcia. Zadaniem Miejsko-Gminnego Ośrodka Pomocy Społecznej jest udzielanie takiego wsparcia osobom i rodzinom, które umożliwi im samodzielną egzystencję, daje szansę zaspokojenia podstawowych potrzeb, przeciwdziała wykluczeniu społecznemu, zapewnia skuteczną realizację ról społecznych i stwarza możliwości rozwoju.

Skutecznie pomóc, to znaczy także pozbawić uprawnień do pomocy społecznej poprzez usunięcie, bądź ograniczenie dysfunkcji, wyprowadzić z grupy ryzyka w każdym przypadku, kiedy jest to możliwe. Skuteczność takich działań jest uwarunkowana kompleksowym podejściem do problemów i wprowadzeniem systemowych rozwiązań.

Gminna strategia rozwiązywania problemów społecznych wytycza kierunki działań mających na celu niwelowanie zjawisk społecznie niepożądanych, wskazuje problemy, z jakimi borykają się mieszkańcy gminy oraz ich niezaspokojone potrzeby, wskazuje konieczność tworzenia mechanizmów wzmacniających efektywność dokonywanych zmian poprzez następujące priorytety:

- wsparcie osób i rodzin ubogich,
- wsparcie rodzin dysfunkcyjnych w pełnieniu funkcji wychowawczych,
- wsparcie osób i rodzin długotrwale bezrobotnych,
- ograniczenie negatywnych skutków starości i niepełnosprawności,
- minimalizacja skutków uzależnień,
- doskonalenie działań M-GOPS w zakresie pomocy środowiskowej.

Podstawa prawna systemu pomocy społecznej

Ustawa o pomocy społecznej

Warunki prawne i organizację systemu pomocy społecznej do dnia 01.05.2004 r. określała Ustawa z dnia 29 listopada 1990 r. o pomocy społecznej (Dz. U. z 1998 r. Nr 64 poz. 414 z późn. zm.). Od 01.05.2004r. obowiązuje ustawa z 12. 03. 2004r. o pomocy społecznej (Dz. U. z 2004 nr 64 poz. 593). Ustawa o pomocy społecznej określa:

1. zadania w zakresie pomocy społecznej;
2. rodzaje świadczeń z pomocy społecznej oraz zasady i tryb ich udzielania;
3. organizację pomocy społecznej;
4. zasady i tryb postępowania kontrolnego w zakresie pomocy społecznej.

Według ustawy pomoc społeczna jest instytucją polityki społecznej państwa mającą na celu umożliwienie osobom i rodzinom przezwyciężanie trudnych sytuacji życiowych, których nie są one w stanie pokonać wykorzystując własne uprawnienia, zasoby i możliwości (art. 2 ust. 1 ustawy).

Pomoc społeczną organizują organy administracji rządowej i samorządowej współpracując w tym zakresie na zasadzie partnerstwa z organizacjami społecznymi i pozarządowymi, Kościołem Katolickim, innymi kościołami, związkami wyznaniowymi oraz osobami fizycznymi i prawnymi.

Pomoc społeczna wspiera osoby i rodziny w wysiłkach zmierzających do zaspokojenia niezbędnych potrzeb i umożliwia im życie w warunkach odpowiadających godności człowieka. (art. 3.1).

Ustawa wymienia również przypadki, w których udziela się pomocy społecznej. Według Ustawy pomocy społecznej udziela się osobom i rodzinom w szczególności

z powodu:

- ubóstwa,
- sieroctwa,
- bezdomności,
- bezrobocia,
- niepełnosprawności,
- długotrwałej lub ciężkiej choroby,
- przemocy w rodzinie,
- potrzeby ochrony macierzyństwa lub wielodzietności,
- bezradności w sprawach opiekuńczo-wychowawczych i prowadzenia gospodarstwa domowego, zwłaszcza w rodzinach niepełnych lub wielodzietnych,
- braku umiejętności w przystosowaniu do życia młodzieży opuszczającej placówki opiekuńczo-wychowawcze,
- trudności w integracji osób, które otrzymały status uchodźcy,
- trudności w przystosowaniu do życia po zwolnieniu z zakładu karnego,
- alkoholizmu lub narkomanii,
- zdarzenia losowego i sytuacji kryzysowej,
- klęski żywiołowej lub ekologicznej.

Ustawy regulujące system pomocy społecznej

System pomocy społecznej określają następujące ustawy:

1. Ustawa o świadczeniach rodzinnych (Dz. U. 228 poz.2 z 2003 r.)

Reguluje ona system pozaubezpieczeniowych świadczeń społecznych finansowanych w całości ze środków budżetu państwa, całkowicie odrębny od systemu pomocy społecznej. W miejsce różnych niezależnych od siebie świadczeń, ustawa ta wprowadziła tylko jeden zasiłek rodzinny wraz z dodatkami, które zastąpiły zasiłki i świadczenia (np. zasiłek wychowawczy, świadczenie z funduszu alimentacyjnego, jednorazowy zasiłek macierzyński z pomocy społecznej, gwarantowany zasiłek okresowy).

2. Ustawa o zatrudnieniu socjalnym (Dz. U. z 2003 r. Nr 122. poz. 1143)

Ustawa o zatrudnieniu socjalnym stwarza szansę na powrót do społeczeństwa osobom, które z różnych powodów znalazły się na marginesie życia społecznego. Wychodzi również naprzeciw postulatom organizacji pozarządowych, które oczekują od państwa większego zaangażowania w aktywizację i edukację środowisk dotkniętych długotrwałym bezrobociem. Ustawa kładzie nacisk na edukację i aktywizację środowisk marginalizowanych zawodowo i społecznie a także na wspieranie zatrudnienia dla tych grup. Nowa regulacja ma zastosowanie przede wszystkim dla osób, które nie posiadają własnych dochodów a w szczególności osób bezdomnych w procesie wychodzenia z bezdomności, osób uzależnionych od

alkoholu w procesie leczenia, osób uzależnionych od narkotyków w procesie leczenia, osób chorych psychicznie, długotrwale bezrobotnych, byłych więźniów oraz uchodźców.

Tym osobom ustawa oferuje zatrudnienie socjalne, rozumiane jako uczestnictwo w "inkubatorach społecznych" - Centrach Integracji Społecznej - lub jako wspierane zatrudnienie socjalne u przedsiębiorców, w Centrach Integracji Społecznej bądź w ramach własnej działalności gospodarczej w formie spółdzielni.

Drugą formą pomocy przewidzianą w ustawie jest wsparcie zatrudnienia osób, które uległy wykluczeniu społecznemu. Wsparcie może polegać na skierowaniu danej osoby przez powiatowy urząd pracy do pracy u przedsiębiorcy. W tej sytuacji pracodawca zobowiązuje się do zatrudnienia danej osoby przez okres do 18 miesięcy, zaś powiatowy urząd pracy do refundowania ze środków Funduszu Pracy przedsiębiorcy części wynagrodzenia przez pierwsze 12 miesięcy.

Ustawa powołuje do życia Centra Integracji Społecznej, w których osoby znajdujące się w trudnej sytuacji życiowej np. bezdomne lub uzależnione od alkoholu, mogą liczyć na zatrudnienie socjalne. Osoby te mogą przebywać w centrach od 1 do 1,5 roku oraz mogą otrzymywać pieniądze za wykonywaną pracę. W pierwszym miesiącu pracy wynagrodzenie jest równe 40 proc. zasiłku dla bezrobotnych, a w okresie do jednego roku - 80 proc. zasiłku.

3. **Ustawa o ochronie zdrowia psychicznego** (Dz. U. z 1994r. Nr 111, poz. 535, z późn. zm.)

Według ustawy ochronę zdrowia psychicznego zapewniają organy administracji rządowej i samorządowej oraz instytucje do tego powołane. Ustawa przewiduje, że w działaniach z zakresu ochrony zdrowia psychicznego mogą uczestniczyć stowarzyszenia i inne organizacje społeczne, fundacje, samorządy zawodowe, Kościoły i inne związki wyznaniowe oraz grupy samopomocy pacjentów i ich rodzin, a także inne osoby fizyczne i prawne.

W świetle ustawy ochrona zdrowia psychicznego polega w szczególności na:

- promocji zdrowia psychicznego i zapobieganiu zaburzeniom psychicznym,
- zapewnianiu osobom z zaburzeniami psychicznymi wielostronnej i powszechnie dostępnej opieki zdrowotnej oraz innych form opieki i pomocy niezbędnych do życia w środowisku rodzinnym i społecznym,
- kształtowaniu wobec osób z zaburzeniami psychicznymi, właściwych postaw społecznych, a zwłaszcza zrozumienia, tolerancji, życzliwości, a także przeciwdziałaniu ich dyskryminacji.

4. **Ustawa o przeciwdziałaniu przemocy w rodzinie** (Dz. U. nr 180 poz.1493 z 2005r.)

Ustawa z dnia 29 lipca 2005 r. uchwalona w celu zwiększenia skuteczności przeciwdziałania przemocy w rodzinie oraz inicjowania i wspierania działań polegających na podnoszeniu świadomości społecznej w zakresie przyczyn i skutków przemocy w rodzinie określa:

- 1) zadania w zakresie przeciwdziałania przemocy w rodzinie;
- 2) zasady postępowania wobec osób dotkniętych przemocą w rodzinie;
- 3) zasady postępowania wobec osób stosujących przemoc w rodzinie.

5. **Ustawa o działalności pożytku publicznego i wolontariacie** (Dz. U. nr 96 poz.873 z 2003r.)

Uchwalona w dniu 24 kwietnia 2003 r. ustawa o działalności pożytku publicznego i o wolontariacie jest ważnym aktem prawnym, wprowadzającym kompleksowe rozwiązania dotyczące podstawowych dziedzin działalności organizacji pozarządowych w Polsce.

Obszary, które reguluje ustawa to: prowadzenie działalności pożytku publicznego (działalność odpłatna i nieodpłatna pożytku publicznego), uzyskiwanie przez organizacje pozarządowe statusu organizacji pożytku publicznego oraz konsekwencje z tym związane (warunki uzyskania statusu organizacji pożytku publicznego), nadzór nad prowadzeniem działalności pożytku publicznego, wolontariat.

6. **Ustawa o wychowaniu w trzeźwości i przeciwdziałaniu alkoholizmowi** z dnia 26 października 1982 r., nowelizowana dnia 28 marca 2003 r. (Dz. U. z 1984r. Nr 35, poz. 230, z późn. zm.)

Rozwiązywanie problemów alkoholowych zakłada, iż większość kompetencji i środków finansowych jest zlokalizowana na poziomie samorządów gmin, które na mocy ustawy o wychowaniu w trzeźwości i przeciwdziałaniu alkoholizmowi uzyskały kompetencje do rozwiązywania problemów alkoholowych w społecznościach lokalnych. Ustawodawca w art. 4 ust. 1 stanowi: „prowadzenie działań związanych z profilaktyką i rozwiązywaniem problemów alkoholowych oraz integracja społeczna osób uzależnionych od alkoholu należy do zadań gminy”.

Charakterystyka Gminy Witnica

Gmina Witnica należy do województwa lubuskiego i jest jedną z siedmiu gmin powiatu gorzowskiego. W skład powiatu gorzowskiego wchodzi miasto - Kostrzyn nad Odrą, gmina miejsko-wiejska - Witnica oraz 5 gmin wiejskich. Województwo lubuskie jest jednym z mniejszych polskich regionów, jest także najmniejszym pod względem liczby ludności i najłabiej zaludnionym. Funkcję ośrodków stołecznych w regionie pełnią dwa miasta: Gorzów Wlkp. jest siedzibą administracji rządowej, a Zielona Góra stanowi siedzibę władz samorządowych. Region ma duże znaczenie dla powiązań gospodarczych Polski z pozostałymi krajami Unii Europejskiej, bowiem na lubuskim odcinku polsko-niemieckiej granicy funkcjonuje 8 dużych drogowych przejść granicznych oraz 4 przejścia kolejowe.

Gmina Witnica jest jedną z większych gmin miejsko-wiejskich w powiecie gorzowskim, tak pod względem obszaru, jak i liczby ludności. Zamieszkuje ją 13 102 mieszkańców (stan na 31.12.2009 r.), w mieście Witnica oraz sołectwach: Białcz, Sosny, Kłopotowo, Mosina, Mościce, Oksza, Nowiny Wielkie, Świerkocin, Kamień

Mały, Kamień Wielki, Krześniczka, Białczyk, Mościczki, Dzieduszyce Nowe, Stare Dzieduszyce, Dąbroszyn, Boguszyniec, Pyrzany, Tarnówek.

Ogólna liczba mieszkańców gminy Witnica ulega nieznacznym wahaniom i od roku 1989 utrzymuje się na poziomie około 13000 osób. Ludność Gminy zamieszkuje w sumie w 20 miejscowościach i osadach. Zmiany jakie aktualnie występują dotyczą głównie liczby mieszkańców wiejskich terenów Gminy, gdzie z roku na rok przybywa mieszkańców. Jednakże nadal utrzymuje się przewaga osób zamieszkujących miejscowość Witnicę, przewaga ta aktualnie zmalała z 6% na 4%. Zjawisko to jest charakterystyczne dla tego typu obszarów, gdzie co prawda młodzi ludzie z terenów wiejskich przenoszą się do większych aglomeracji w celu uzyskania wykształcenia i zdobycia pracy, o którą bardzo trudno na wsi, jednak z kolei na wieś przybywa coraz więcej ludności podążając za modą na zdrowy styl życia, z dala od większych aglomeracji miejskich przeprowadza się na tereny wiejskie. Liczbę mieszkańców z podziałem na płeć w latach 2006-2009 przedstawia poniższa tabela.

Tabela 1. Liczba mieszkańców gminy

	ogółem	Liczba		w tym w mieście
		kobiet	mężczyzn	
2006	13137	6765	6372	6884
2007	13067	6793	6274	6898
2008	13084	6756	6328	6905
2009	13102	6798	6304	6911

Źródło: Urząd Miasta i Gminy 2010.

W 2006r. w gminie Witnica nadal dominowały nieznacznie kobiety. Wskaźnik feminizacji, czyli ilość kobiet przypadających na 100 mężczyzn wynosił 106,2 w całej gminie, zaś w samym mieście wynosił 105,2, podczas gdy w 1999 jego wysokość to 105,7. Na wsi obecnie wskaźnik ten wynosi 107,2 i w stosunku do roku 1999 wzrósł o 2 pkt.

Na podstawie posiadanych informacji na temat ludności gminy Witnica, do roku 2006 odnotowano dynamikę wzrostu ludności. W ostatnim okresie minimalną dynamiką wzrostu ludności lub utrzymaniem się tej liczby na tym samym poziomie, cechuje się pięć miejscowości: Witnica, Dąbroszyn, Kamień Mały, Kamień Wielki, Boguszyniec oraz Mościczki. Z czego najwyższą dynamikę posiada osada Mościczki oraz miasto Witnica. Najmniejszą z osad nadal jest Tarnówek. Natomiast największy spadek liczby ludności odnotowano w miejscowościach: Białczyk, Mosina oraz Nowiny Wielkie.

Tabela 2. Struktura ludności wg grup wiekowych w gminie Witnica

Wyszczególnienie	Ogółem (K+M)
Wiek przedprodukcyjny (do 18 lat)	24,1 %

Wiek produkcyjny (19 – 60 lat K, 19 - 65 lat M)	63 %
Wiek poprodukcyjny (powyżej 60 lat K, 65 lat M)	12,9 %

Źródło: opracowanie własne

Na terenie Gminy dostrzegany jest narastający niż demograficzny. Można spodziewać się, iż w najbliższych latach nastąpi spadek liczby dzieci uczęszczających do szkół podstawowych (małe liczebności grup: noworodków i niemowląt oraz dzieci w wieku przedszkolnym). Napłynię nieco więcej uczniów do gimnazjów i szkół średnich. Choć nie można w tym przypadku mówić o wyżu, a jedynie o tendencjach okresowo zwykłych

Główną instytucją o charakterze kulturalnym na terenie Gminy jest Miejski Dom Kultury w Witnicy. Jest on organizatorem wielu imprez kulturalnych, sportowo-rekreacyjnych, komercyjnych i impresyjnych. Ponadto Dom Kultury jest organizatorem zajęć poszczególnych sekcji i kół zainteresowań (sekcje: muzyczna połączona z nauką gry na instrumentach, plastyczna, tańca towarzyskiego, tańca break dance i hip-hop, strzelectwa sportowego, karate, rekreacji i sportu, śpiewacza (pieśni ludowych), biegów na orientację oraz szachy i warcaby). Dom Kultury współpracuje również ze szkołami i innymi instytucjami w Gminie. Oprócz organizacji imprez o zasięgu lokalnym i powiatowym, realizowane są także imprezy, które finansowane są z Unii Europejskiej.

W Gminie funkcjonują ponadto świetlice środowiskowe: w Witnicy, Nowinach Wielkich, Dąbroszynie, Kamieniu Wielkim, Mościcach, Sosnach i Mosinie. Dzieci biorą udział w różnorodnych zajęciach świetlicowych, konkursach plastycznych, zabawach i dyskotekach, otrzymują pomoc przy odrabianiu lekcji także od starszych kolegów i koleżanek oraz czytają książki. W ramach zajęć w niektórych świetlicach organizowane są próby chórków i zespołów tanecznych. Dzieci chętnie uczestniczą w organizowaniu przedstawień dot. imprez okolicznościowych, turniejów i konkursów plastycznych. W okresie zimowym organizowane są kuligi z ogniskami, zabawy karnawałowe i Mikołajki, natomiast w okresie wiosenno-letnim organizowane są wyjazdy rowerowe do lasu i nad jezioro, gry i zabawy w plenerze i na boisku. W ramach zajęć organizowane są także pogadanki na temat szkodliwości palenia papierosów i picia alkoholu.

W gminie Witnica działa Klub Seniora, którego działalność polega głównie na aktywizacji czasu wolnego dla osób w późniejszym okresie życia. Spotkania przeważnie odbywają się kilka razy w tygodniu a czas tych spotkań jest umilany głównie śpiewem, tańcem i pogawędkami. Organizowane są także specjalne spotkania z okazji świąt okolicznościowych, wyjazdy do szczególnie lubianych miejsc przez członków Klubu.

W gminie Winnica działa ponadto:

- Żółty Pałacyk, który organizuje wiele konkursów, koncertów, imprez sportowych, zajęć, warsztatów i zabaw dla dzieci i młodzieży oraz szkoleń i konferencji dla osób dorosłych. Ponadto jest współorganizatorem wielu wycieczek.
- Stowarzyszenie „Wsparcie” – w 2007r. Stowarzyszenie m.in. zorganizowało letni wypoczynek dla 20-ciorga dzieci, zajęcia wspierające rodziny, cykl zajęć warsztatowych dla dzieci i ich rodziców,
- Stowarzyszenie Pomocy Potrzebującym „DAR” – w 2007r. Stowarzyszenie m.in. wspomogło zabawę karnawałową dla dzieci w Dąbroszynie, było organizatorem sztabu Wielkiej Orkiestry Świątecznej Pomocy.

Na terenie Gminy mieści się także "Park Dinozaurów Nowiny Wielkie", który został zaprojektowany i stworzony tak, aby zainteresować wszystkie odwiedzające go osoby, niezależnie od wieku. Największą atrakcją Parku jest ścieżka edukacyjna z modelami dinozaurów naturalnej wielkości, 700 m ścieżki zostało podzielone na okresy od dewonu (410 mln. lat temu) do kredy (65 mln. lat temu). Dinozaury będące w Parku są bardzo dokładnym odzwierciedleniem żyjących kiedyś gadów. Wykonane zostały przez twórcę Parku p. Krzysztofa Kuchnio przy współpracy z czołowymi polskimi paleobiologami w oparciu o naukową literaturę i wieloletnie doświadczenie w tej dziedzinie. Podczas spaceru, w leśnym zaciszu, można spotkać dinozaury różnej wielkości od małych 1 metrowych do 27- metrowego diplodoka. Można dowiedzieć się gdzie i kiedy żyły, czym się żywiły, jak zdobywały pożywienie i jak broniły siebie i swoje potomstwo.

W Gminie funkcjonuje w sumie pięć szkół podstawowych oraz jedno gimnazjum:

- Szkoła Podstawowa w Nowinach Wielkich
- Szkoła Podstawowa w Witnicy,
- Szkoła Podstawowa w Dąbroszynie,
- Szkoła Podstawowa w Kamieniu Wielkim,
- Niepubliczna Szkoła Podstawowa w Sosnach,
- Gimnazjum w Witnicy,

Gimnazjaliści kontynuują naukę w szkołach średnich głównie w Witnicy i Gorzowie. Na terenie Gminy znajdują się dwie szkoły średnie:

- Zespół Szkół im. Mikołaja Kopernika w Witnicy, w którego w skład wchodzi Liceum Ogólnokształcące, Technikum Informatyczne oraz Szkoła Zawodowa.
- Zespół Szkół Rolniczych w Kamieniu Małym, w którego w skład wchodzi Szkoła Policealna, Technikum oraz Szkoła Zawodowa.

We wszystkich szkołach podstawowych w porównaniu z latami wcześniejszymi odnotowano spadek liczby uczniów, co jest efektem niżu demograficznego, który miał miejsce pod koniec lat 90-tych.

Uczniowie gminy Witnica mogą rozwijać swoje uzdolnienia w ramach zajęć pozalekcyjnych w klubach sportowych oraz kołach przedmiotowych i zainteresowań

Ochronę zdrowia należy traktować jako jeden z najważniejszych czynników decydujących o poziomie życia ludności. Wprowadzona reforma służby zdrowia

negatywnie wpłynęła głównie na dostępność do usług medycznych mieszkańców wsi.

W Gminie funkcjonuje:

- Niepubliczny Zakład Opieki Zdrowotnej "ESKULAP" - Przychodnia Medycyny Rodzinnej,
- Niepubliczny Zakład Opieki Zdrowotnej - Przychodnia Medycyny Rodzinnej "MEDICUS" s.c.,
- Samodzielny Publiczny Zakład Opieki Zdrowotnej, w której to mieści się poradnia chirurgii ogólnej, okulistyka i ginekologiczno – położnicza.

Pozostałe usługi medyczne (specjalistyczne oraz szpitalne) świadczone są przez szpitale i prywatne gabinety specjalistyczne w Gorzowie Wlkp. lub Kostrzynie.

Na terenie Gminy działa wiele klubów sportowych. Są to m.in.:

- Czarni - Browar Witnica - jest to klub piłkarski, którego drużyna plasuje się obecnie w IV lidze. Klub dysponuje również sekcjami juniorów i trampkarzy. Klub jest dysponentem nowoczesnego stadionu piłkarskiego, na którym odbywają się treningi oraz mecze. W sezonie zimowym młodzi piłkarze trenują w nowoczesnej hali. Stadion wyposażony jest w kompleks odnowy biologicznej, z którego korzystać mogą również mieszkańcy miasta.
- Uczniowski Klub Sportowy "Witniczanin" – zawodnikami tego klubu są młodzi tenisiści stołowi. Tradycje tenisa stołowego w Witnicy są bardzo bogate i różnorodne w swoim przebiegu. Obecnie klub rozgrywa mecze w III lidze oraz zrzesza ok. 50 zawodników. Klub uczestniczy w rozgrywkach tenisa stołowego organizowanego przez Lubuski Okręgowy Związek Tenisa Stołowego, a ponadto sam organizuje wiele imprez lokalnych oraz międzynarodowy turniej „Mistrz 3 rakiet”.
- Sekcja "Karate Shotokan" - to sekcja otwarta dla wszystkich chętnych mieszkańców Miasta. Wyciszenie, równowaga psychiczna i fizyczna, powodują, że klub zdobył sobie trwałe miejsce w świadomości społecznej mieszkańców.
- Drużyna Witnicki Klub Koszykarzy Amatorów - działających pod egidą Zarządu Miasta i Gminy - to grupa kilkunastu entuzjastów koszykówki występująca z powodzeniem od kilku sezonów w rozgrywkach Gorzowskiej Ligi Koszykówki Amatorskiej.
- Witnicki Klub Siatkarzy Amatorów - grają w siatkówkę na amatorskim poziomie.
- Klub sportowy saneczkarzy z Nowin Wielkich - klub, choć niewielki rozmiarami, to pochwalić może się znacznymi osiągnięciami sportowymi: czołowe miejsca w zawodach juniorów, medale mistrzostwa Polski i Europy. Klub dysponuje własnym naturalnym i sztucznym torem saneczkarskim.
- Ludowy Klub Piłkarski "Zew Dąbroszyn" z Dąbroszyna - to działający od kilku lat klub piłkarzy-amatorów, którzy wolne chwile wykorzystują na treningi i mecze.
- Sekcja speedway'a - Witnickiego Stadionu Żużlowego, który posiada pełnowymiarowy 400 metrowy tor żużlowy z urządzeniami startowymi do

treningów, co stanowi wspaniałą ofertę dla przygotowujących się do sezonu sportowców, którzy szukają zacisznych miejsc do treningu. Kilka razy w roku Witnica - obok Gorzowa - staje się areną wyścigów i amatorów "czarnego sportu".

Podmioty gospodarki narodowej działające na terenie gminy Witnica stanowią 17,5% podmiotów zarejestrowanych w powiecie gorzowskim. W 2006 r. na terenie Gminy były nowo zarejestrowane 178 przedsiębiorstwa, w 2007- 203 przedsiębiorstwa, 2008 – 171 zostały zarejestrowane nowe przedsiębiorstwa a w 2009 zarejestrowano 148. W sumie w okresie 2006-2009 były zarejestrowane 743 działalności gospodarcze.

Miasto Witnica wraz z istniejącymi na terenie Gminy instytucjami i usługami podstawowymi, pełni rolę centrum gminnego i jest jednocześnie największym ośrodkiem.

Rynek pracy w Gminie tworzą głównie sektor oświatowy, Urząd Miasta i Gminy, zakłady budżetowe oraz następujące firmy:

- Witnica Metal Sp.z o.o,
- Lamix,
- Serafin,
- Mago Sp. z o.o,
- Steinform Produktion Sp. z o.o,
- Drewit P.P.H-U Sp. z o.o,
- Widof Sp. z o.o,
- Metalkolor ZP-H,
- Sofia Sp. z o.o.
- Jansen Produkcja Polska Sp. z o.o
- Producent ogrodzeń metalowych COM,

Gmina Witnica jest gminą miejsko-wiejską o charakterze rolniczo - leśnym. Powierzchnia ogólna gminy Witnica wynosi 27 825 ha. Ogółem użytki rolne zajmują powierzchnię 11920 ha, co stanowi 42,8% powierzchni Gminy a lasy i zadrzewienia zajmują powierzchnię 12373, ok. 44,5%. Tereny leśne oraz rozlewiska doliny Warty sprawiają, iż obszar gminy Witnica może stanowić atrakcję dla szukających spokoju i ciszy turystów i podróżnych. Południową część zajmuje Dolina Warty pokryta przez duże obszary rozlewisk, które zalicza się do nieużytków.

Udział całkowitej powierzchni Gminy Winnica stanowi aż 21,5% udziału powierzchni całego powiatu gorzowskiego.

Strukturę użytków na terenie Gminy przedstawia poniższa tabela.

Tabela 3. Struktura użytkowania gruntów na terenie gminy Witnica

	użytki rolne					Lasy	pozostałe grunty i nieużytki
	ogółem	grunty orne	sady	łąki	pastwisk a		
Gmina Witnica	42,8%	46,5%	1,4%	45,5 %	6,6%	44,5%	12,7%

Źródło: GUS.

Według danych Urzędu Miasta i Gminy w strukturze gospodarstw rolnych gminy Witnica największy udział mają gospodarstwa do 5 ha, których jest 54,1%. Drugą dużą grupą są gospodarstwa od 5 do 15 ha i jest ich 32,6%. Razem obydwie te grupy obejmują aż 86,7% ogółu gospodarstw rolnych. Gospodarstwa te w dużej mierze swą produkcję przeznaczają na własne potrzeby, a dochody nie są zadowalające dla ich właścicieli.

Udział gospodarstw w strukturze o powierzchni powyżej 15 ha wynosi 13,3%. Są to głównie gospodarstwa, z których produkcja może zagwarantować dochody pozwalające funkcjonować na rynku. Wiele gospodarstw wymaga znaczących inwestycji dla poprawy wydajności i jakości produkcji. Rozdrobnienie gospodarstw nie sprzyja konkurencyjności produkcji i sprzedaży wyprodukowanych towarów. Dlatego duże znaczenie mogą mieć procesy związane z dalszą restrukturyzacją, jak również powstawanie ewentualnych grup producenckich i poprawa organizacyjna zbytu produktów rolnych.

W granicach administracyjnych gminy znajduje się 830 gospodarstw rolnych. Struktura wielkości indywidualnych gospodarstw rolnych w Gminie przedstawia poniższa tabela.

Tabela 4. Struktura wielkości gospodarstw rolnych

Powierzchnia	Liczba	udział w ogólnej liczbie
do 0 do 2 ha	209	25,2%
od 2,01 do 5 ha	240	28,9%
od 5,01 do 7 ha	79	9,5%
od 7,01 do 10 ha	84	10,1%
od 10,01 do 15 ha	108	13,0%
powyżej 15,01 ha	110	13,3%
RAZEM	830	100%

Źródło: Dane Urzędu Miasta i Gminy Witnica 2007 r.

Niewątpliwie szczególnie w gospodarstwach o mniejszym areale powinna następować dywersyfikacja produkcji i szukanie alternatywnych źródeł dochodu poza rolnictwem.

Na terenie Gminy dominuje produkcja roślinna ze znaczną przewagą wszystkich rodzajów zbóż.

Diagnoza problemów społecznych

Diagnoza problemów społecznych występujących na terenie miasta i gminy Witnica została sporządzona w oparciu o dane Miejsko- Gminnego Ośrodka Pomocy Społecznej.

Zidentyfikowane na podstawie diagnozy problemy społeczne, wymagają wprowadzenia skutecznych metod aktywnego przeciwdziałania. Głównym powodem ubiegania się o pomoc z tutejszego Ośrodka jest:

- bezrobocie i związane z nim ubóstwo,
- niepełnosprawność,
- długotrwała choroba,
- potrzeba ochrony macierzyństwa,
- bezradność w sprawach opiekuńczo-wychowawczych i prowadzeniu gospodarstwa domowego,
- alkoholizm.

Tabela 5. Powody przyznania pomocy

Wyszczególnienie	Liczba rodzin		
	2007	2008	2009
- ubóstwo	77	79	78
- bezdomność	-	-	-
- potrzeba ochrony - macierzyństwa	5	3	7
- bezrobocie	418	415	404
- długotrwała lub ciężka choroba	98	117	134
- bezradność w sprawach opiek.- wych. i prowadz. gosp. domowego, w tym :	22	57	64
• rodziny niepełne	15	29	33
• rodziny wielodzietne	7	28	31
- alkoholizm	46	45	31
- trudności w przystosowaniu do życia po zwolnieniu z zakładu karnego	2	-	2
- zdarzenia losowe	1	2	5

Źródło: opracowanie własne (M-GOPS)

Powyższe dane wskazują, że proporcje między powodami ubiegania się o pomoc społeczną generalnie nie zmieniają się na przestrzeni lat, spada jedynie corocznie liczba powodów ubiegania się o pomoc, które są zdiagnozowane w poszczególnych rodzinach.

Analizując na przestrzeni lat 2007-2009 klientów M-GOPS w Witnicy, wyróżnić należy kilka podstawowych kategorii :

Klienci M-GOPS - stan na dzień 31.12.2009 r. :

Liczba rodzin ogółem :	725	100,00 %
w tym kategorii klientów :		
1. osoby bezrobotne	404	55,73 %
2. klienci z powodu ubóstwa	78	10,75 %
3. rodziny wielodzietne	31	4,27 %
4. rodziny niepełne	33	4,55 %
5. alkoholicy	31	4,27 %
6. klienci z powodu długotrwałej choroby	134	18,49%
7. pozostałe	14	1,94 %

Z zestawienia powyższego wynika, że na koniec 2009 r., osoby bezrobotne - w liczbie 404, stanowią najliczniejszą kategorię klientów (55,73 %).

Ubóstwo

Główną przyczyną korzystania ze świadczeń pomocy społecznej jest ubóstwo, co oznacza, że znaczna liczba osób i rodzin nie jest w stanie zaspokoić potrzeb własnych oraz rodziny, dotyczy ludzi z różnych przyczyn i w bardzo różny sposób. Ubóstwo określa się jako stan, w którym jednostce lub grupie brakuje środków na zaspokojenie potrzeb uznawanych za niezbędne. Pod pojęciem „podstawowe potrzeby” kryją się poza wyżywieniem takie potrzeby jak: ubranie, mieszkanie, zdrowie, edukacja, uczestniczenie w życiu kulturalnym. Problemy finansowe oraz trudności na rynku pracy ze szczególną ostrością ujawniły problem ubóstwa.

Wspomniane wyżej przyczyny powodowały, że wiele osób i rodzin, zmuszonych swoją trudną sytuacją materialną, ubiegało się w M-GOPS o wsparcie. Niejednokrotnie zasiłki celowe i okresowe stanowiły główne i jedyne źródło dochodów gospodarstw domowych.

Tabela 6. Wydatki (w zł.) na realizację zadań pomocy społ. w latach 2007 – 2009

Wydatki	Zadania własne gminy	Zadania zlecone gminie	Zadania ogółem
2007 rok	1.294.8 47	5.794.0 62	7.088.9 09
2008 rok	1.467.2 04	5.916.1 48	7.383.3 52
2009 rok	1.738.3	6.082.8	7.821.1

	09	85	94
--	-----------	-----------	-----------

Źródło: opracowanie własne (M-GOPS)

Tabela7 Wydatki na wypłatę świadczeń łącznie z pomocy społecznej

Rok	Kwota wypłaconych świadczeń w zł	Liczba świadczeń	Liczba rodzin
2007	1.237.032,07	47.081	668
2008	1.512.548,99	45.014	790
2009	1.495.692,82	48.941	685

Źródło: opracowanie własne (M-GOPS)

W porównaniu z rokiem 2007, łączne wydatki na realizację zadań pomocy społecznej w 2008 r. wzrosły o 294.443 zł, tj. o 4,15 %. Począwszy od roku 2004 obserwujemy stałą tendencję wzrostową wydatków na pomoc społeczną, co związane jest przede wszystkim z przejęciem nowych zadań zleconych gminie, w szczególności: świadczeń rodzinnych od 1 maja 2004 roku, zaliczki alimentacyjnej od 1 września 2005 roku, dodatków mieszkaniowych od sierpnia 2007 roku, funduszu alimentacyjnego od 1 października 2008 oraz pomoc materialną dla uczniów o charakterze socjalnym od stycznia 2009 roku.

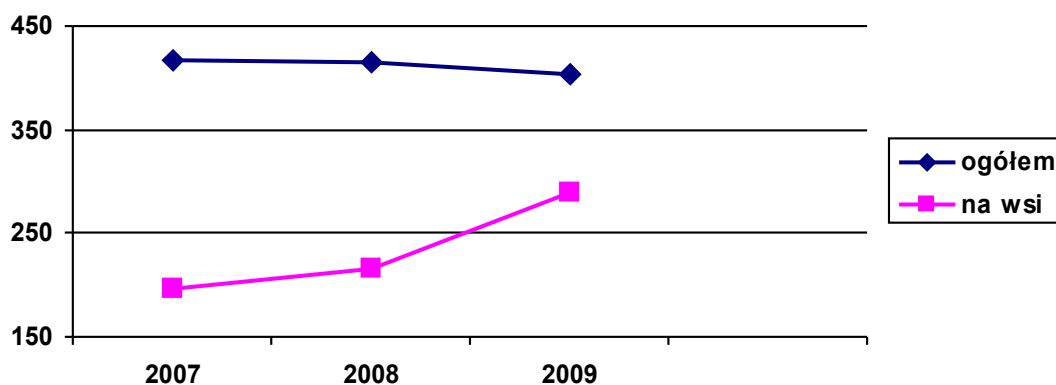
W zakresie zadań zleconych na przestrzeni lat 2007 – 2009 można było zaobserwować w miarę stałą dynamikę wzrostu wypłaconych świadczeń. Wynika to z większej aktywności klientów M-GOPS w poszukiwaniu pracy, szerszej oferty rynku pracy oraz wzrostu na tyle dochodu rodziny, który przekracza kryterium dochodowe uprawniające do ubiegania się o pomoc społeczną.

Bezrobocie

Jawne bezrobocie pojawiło się w Polsce w 1990 roku po kilkudziesięciu latach przerwy i zaskoczyło polskie społeczeństwo dynamiką i wielką liczbą bezrobotnych. Zaskoczenie spowodowane było lawinowym wzrostem liczby bezrobotnych oraz brakiem doświadczeń społecznych w tym zakresie.

Zmiany ustrojowe spowodowały upadek większych zakładów przemysłowych w gminie Witnica, które w pierwszej kolejności zwalniały chłopy – robotników i dojeżdżających do nich mieszkańców okolicznych wsi. Upadek państwowych gospodarstw rolnych spowodował, że bezrobocie powróciło na wieś. Nastąpiły zwolnienia grupowe ze spółdzielni, jednostek obsługi rolnictwa, upadły nieefektywne gospodarstwa chłopskie. Zasadniczym problemem w gminie stało się bezrobocie.

Wykres 1. Liczba rodzin korzystających z pomocy społecznej z powodu bezrobocia



Według powyższych danych z roku na rok nie zmienia się liczba rodzin jak i osób korzystających z tego powodu z pomocy społecznej. Nadal także wśród tych osób dominują mieszkańcy terenów wiejskich. Liczba osób z terenów wiejskich od roku 2007 wzrosła prawie o 100%, natomiast ogólna liczba osób korzystających z pomocy społecznej z powodu bezrobocia jest niezmienna.

Pomocą dla osób bezrobotnych z terenu Gminy zajmuje się głównie Powiatowy Urząd Pracy w Gorzowie – Filia w Witnicy. Działania te wspierane są również przez Urząd Miasta i Gminy w Witnicy oraz Miejsko-Gminny Ośrodek Pomocy Społecznej.

Niniejsza Strategia przewiduje w dalszej jej części szereg rozwiązań mogących mieć istotny wpływ na zmniejszenie rozmiarów bezrobocia w naszej gminie, a także łagodzących skutki tego zjawiska.

Rodziny dysfunkcyjne

Najbliższym środowiskiem, w którym każdy z nas funkcjonuje jest rodzina. Prawidłowo funkcjonująca rodzina zapewnia zaspokojenie podstawowych potrzeb jej członków. W rodzinie wychowują się dzieci i od tego, jak są wychowywane zależy kształt przyszłych pokoleń. Aby rodzina mogła prawidłowo funkcjonować, musi mieć zapewnione odpowiednie warunki, tj. mieszkanie, odpowiednie środki finansowe, zapewniające zaspokojenie potrzeb, dostęp do leczenia, edukacji itd. Zachwianie któregoś z tych elementów prowadzi do dysfunkcji. Brak pracy powoduje nie tylko ubożenie, ale również prowadzi do takich patologii, jak nadużywanie alkoholu, zdobywanie środków do życia w nielegalny sposób, przemoc wobec współmałżonka i dzieci. Pojawia się bezradność w sprawach opiekuńczo – wychowawczych, prowadząca w skrajnych przypadkach do izolowania dzieci od rodziny poprzez umieszczanie ich w placówkach opiekuńczo – wychowawczych i rodzinach zastępczych.

Na przestrzeni lat 2007 – 2009 Miejsko-Gminny Ośrodek Pomocy Społecznej w Witnicy objął pomocą wiele rodzin, które spełniały jednocześnie kryterium dochodowe i kryterium dysfunkcji. Krótką ich charakterystykę ukazuje niniejsze zestawienie:

Tabela 8. Typy rodzin objętych pomocą

Wyszczególnienie	2007 r.	2008r.	2009 r.
Rodziny pełne	527	603	545
Rodziny niepełne	103	99	89
ogółem,	27	30	30
w tym o liczbie dzieci : 1	30	28	26
2	7	13	8
3	7	4	7
4 i więcej			
Rodziny o g ó ł e m :	630	747	634

Źródło: opracowanie własne (M-GOPS)

Z analizy danych zawartych w tabeli można wnioskować, że z roku 2007 na rok 2008 liczba rodzin objętych pomocą M-GOPS w Witnicy znacznie wzrosła poczym zmalała w roku 2009 i utrzymała się na poziomie liczby rodzin korzystających ze świadczeń pomocy społecznej w roku wyjściowym, przyjętym do analizy, tj. w roku 2007. Liczbowo przeważają rodziny pełne, rodziny niepełne stanowią od 16,33% do 19,4 % ogółu rodzin objętych pomocą.

M-GOPS w Witnicy realizuje rządowy program „Pomoc państwa w zakresie dożywiania”. Dzięki pozyskanym środkom finansowym z budżetu państwa – pozwalającym na pokrycie 60 % kosztów realizacji tego zadania, można objąć tą formą pomocy znaczną liczbę dzieci. Pomoc udzielana była w formie gorącego posiłku. Nieodpłatne udzielenie pomocy przysługuje osobom i rodzinom, jeżeli dochód osoby samotnie gospodarującej lub dochód na osobę w rodzinie nie przekracza 150% kryterium dochodowego.

Tabela 9. Dożywianie uczniów

Wyszczególnienie		2007	2008	2009
Liczba uczniów objętych dożywianiem		362	334	288
Koszt posiłków w zł		127.223	142.455	150.053
z tego ze środków	własnych gminy	10.845	32.665	32.366
	rezerwy celowej budżetu państwa	116.378	109.790	117.687

Liczba posiłków	78.675	50.950	44.760
-----------------	---------------	---------------	---------------

Źródło: Opracowanie własne (M-GOPS)

Ta forma pomocy w postaci opłacania dzieciom posiłków w szkole przysługuje rodzinom, jeżeli dochód na osobę w rodzinie nie przekracza 150% kryterium dochodowego na osobę w rodzinie. Przedstawione w tabeli dane wykazują spadek w roku 2009 liczby uczniów spożywających posiłek w szkole, w porównaniu z rokiem 2007.

Pomoc rodzinom, które znalazły się w trudnej sytuacji oraz rodzinom dysfunkcyjnym, jest jednym z ważniejszych priorytetów pomocy społecznej. Do najpilniejszych zadań w tym zakresie należy przeciwdziałanie biedzie, niezaradności życiowej, patologii. Pomoc ta musi pozwalać na wyprowadzenie rodzin z trudnej sytuacji życiowej i zapobiegać ich marginalizacji. Zadaniem wielozakresowego wspierania rodziny jest więc nie tylko pomoc i wsparcie, ale również zapobieganie zjawiskom negatywnym.

Osoby starsze i samotne

Obecnie obserwujemy pogłębiającą się tendencję starzenia się społeczeństw. Dotyczy to również naszego kraju. Liczba ludności w wieku poprodukcyjnym oraz jej procentowy udział w całości populacji naszego państwa wciąż rośnie. Rodzi to nowe problemy: ludzie starsi znajdują się często w trudnej sytuacji materialnej, łączy się to dodatkowo z problemami zdrowotnymi oraz brakiem ofert spędzania czasu wolnego.

Starzenie się człowieka prowadzi do zmiany jego sytuacji społecznej. Zaprzeszczając pracować zawodowo traci wpływ na wiele spraw oraz dotychczasową pozycję w środowisku. Typowe trudności wieku starczego to: poczucie osamotnienia, pogarszanie się stanu zdrowia, niewystarczające emerytury i renty, złe warunki materialne i mieszkaniowe, niezaspokojenie podstawowych potrzeb. Potrzeby osób starszych, to między innymi: opieka, towarzystwo, potrzeby finansowe, zagospodarowanie czasu wolnego. W przypadku osób długotrwale chorych niezbędną jest pomoc lekarza, pielęgniarki, oraz ciągły kontakt z ośrodkiem zdrowia. Osoby te, nie tyle wymagają wsparcia finansowego, ile szeroko pojętej opieki: medycznej, pielęgniarskiej, oraz pomocy w załatwianiu podstawowych spraw bytowych. Jedną z form wsparcia dla tych osób są usługi opiekuńcze w domu podopiecznego oraz pomoc w załatwianiu codziennych spraw życiowych. W przypadku osób samotnych, wymagających całodobowej opieki i pielęgnacji, zachodzi konieczność umieszczania w domach pomocy społecznej.

Obecnie z pomocy przy załatwianiu codziennych spraw korzysta 16 osób w podeszłym wieku, samotnych, wymagających pomocy osoby drugiej (usługi opiekuńcze). Jednak znaczna większość osób starszych zamieszkujących gminę Witnica, może liczyć na pomoc najbliższej rodziny – dzieci, jako naturalnego źródła pomocy i wsparcia.

Osoby niepełnosprawne

Zgodnie z Ustawą z dnia 27 sierpnia 1997 r. o rehabilitacji zawodowej i społecznej oraz zatrudnianiu osób niepełnosprawnych (Dz. U. Nr 123 poz. 776 z późn. zm.) za osoby niepełnosprawne uznaje się osoby dotknięte trwałą lub okresową niezdolnością do pełnienia ról społecznych z powodu stałego lub długotrwałego naruszenia sprawności organizmu, w szczególności powodującą niezdolność do pracy.

Osoby niepełnosprawne napotykają liczne przeszkody związane z samodzielnym funkcjonowaniem. Są to problemy spotykane w życiu codziennym, w rodzinie, pracy, urzędzie, które przybierają postać barier architektonicznych, psychicznych materialnych i prawnych. Osoba niepełnosprawna musi pokonać funkcjonujące nadal w społeczeństwie bariery świadomościowe, bierność, niezrozumienie, niechęć i niewiedzę.

Polityka społeczna wobec osób niepełnosprawnych polega na działaniach różnych podmiotów publicznych i organizacji pozarządowych, mających na celu tworzenie ogólnych warunków nauki, pracy, bytu i funkcjonowania osób niepełnosprawnych we wszystkich dziedzinach życia gospodarczego i społecznego, umożliwiających pełną integrację społeczną w środowisku zamieszkania, środowisku pracy oraz społeczeństwie jako całości.

Od kilku lat w Gminie działa Środowiskowy Dom Samopomocy w Witnicy, który świadczy usługi z zakresu pomocy społecznej dziennego pobytu oraz wsparcie dla niepełnosprawnych. Osobom, które ze względu na chorobę lub niepełnosprawność wymagają częściowej opieki i pomocy w zaspokajaniu niezbędnych potrzeb życiowych przyznawane jest miejsce w Środowiskowym Domu Samopomocy. Dom świadczy usługi mające na celu zaspokojenie potrzeb bytowych i zdrowotnych oraz poprawę funkcjonowania osób do niego uczęszczających poprzez: rehabilitację leczniczą, terapię zajęciową, usprawnianie, organizację czasu wolnego, wsparcie psychiczne. Do podstawowych zadań Środowiskowego Domu Samopomocy należy kompleksowe wsparcie tych osób zapewniając im: ochronę godności osobistej, możliwość rozwoju osobowości, poczucie bezpieczeństwa, rehabilitację społeczną, rehabilitację zawodową, terapię zajęciową. Obecnie do Środowiskowego Domu Samopomocy uczęszcza 23 pensjonariuszy.

W ramach realizacji zadań zleconych, M-GOPS wypłaca osobom niepełnosprawnym zasiłki stałe. Zasiłek stały przysługuje:

- pełnoletniej osobie samotnie gospodarującej, całkowicie niezdolnej do pracy z powodu wieku lub niepełnosprawności, jeżeli jej dochód jest niższy niż od kryterium dochodowego osoby samotnie gospodarującej, które wynosi obecnie 477 zł,
- pełnoletniej osobie pozostającej w rodzinie, całkowicie niezdolnej do pracy z powodu wieku lub niepełnosprawności, jeżeli jej dochód, jak również dochód na osobę w rodzinie, jest niższy od kryterium dochodowego na osobę w rodzinie, które obecnie wynosi 351 zł.

Tabela 10. *Zasiłki stałe*

Rok	Kwota wypłaconych świadczeń w zł	Liczba świadczeń
2007	360.027,00	1072
2008	390.568,43	1156
2009	459.032,41	1328

Źródło: opracowanie własne (M-GOPS)

Wypłata zasiłków stałych, w porównaniu do roku 2007, w następnych latach wykazuje tendencję wzrostową. Przyznawanie uprawnień do zasiłku stałego uzależnione było głównie od posiadania orzeczenia o umiarkowanym lub znacznym stopniu niepełnosprawności. Wartość jednego zasiłku stałego średnio kształtowała się następująco: 2007 r. - 335,85 zł.; 2008 r. - 337,86 zł.; 2009 r. – 345,66 zł. Za osobę otrzymującą zasiłek stały Ośrodek opłaca składkę na ubezpieczenie zdrowotne.

Ponadto osoby niepełnosprawne otrzymują świadczenia opiekuńcze, tzn. zasiłek pielęgnacyjny i świadczenie pielęgnacyjne.

Zasiłek pielęgnacyjny (w wysokości 153 zł) przysługuje niepełnosprawnemu dziecku, osobie niepełnosprawnej w wieku powyżej 16 roku życia, jeżeli legitymuje się orzeczeniem o znacznym stopniu niepełnosprawności oraz osobie, która ukończyła 75 lat. Zasiłek pielęgnacyjny przysługuje także osobie niepełnosprawnej w wieku powyżej 16 roku życia legitymującej się orzeczeniem o umiarkowanym stopniu niepełnosprawności, jeżeli niepełnosprawność powstała w wieku do ukończenia 21 roku życia.

Natomiast do świadczenia pielęgnacyjnego (w wysokości 520 zł) ma uprawnienie ojciec lub matka dziecka albo opiekun faktyczny dziecka, jeżeli rezygnuje z zatrudnienia lub innej pracy zarobkowej w związku z koniecznością opieki nad dzieckiem legitymującym się orzeczeniem o niepełnosprawności łącznie ze wskazaniami: konieczności stałej lub długotrwałej opieki lub pomocy innej osoby w związku ze znacznie ograniczoną możliwością samodzielnej egzystencji oraz konieczności stałego współdziałania na co dzień opiekuna dziecka w procesie jego leczenia, rehabilitacji i edukacji, albo orzeczeniem o znacznym stopniu niepełnosprawności.

Poznanie i rozumienie problemów oraz trudności osób niepełnosprawnych jest zadaniem dla wszystkich. Osoby niepełnosprawne przez fakt niepełnosprawności nie utraciły praw osoby ludzkiej. Mają prawo jak wszyscy żyć w społeczeństwie i korzystać z dóbr cywilizacji i ją współtworzyć.

Alkoholizm i inne uzależnienia

Jedną z poważnych kwestii społecznych, będących powodem problemów osobistych i rodzinnych jest problem uzależnienia od alkoholu, wynikający często z nieumiejętności radzenia sobie z trudnościami życia codziennego. Alkoholizm oznacza bardzo intensywne uzależnienie emocjonalne danej osoby od alkoholu. Mówi się o „chorobie alkoholowej”, gdyż tak, jak w każdej innej chorobie, organizm funkcjonuje źle i to, co się dzieje z człowiekiem, nie zależy od jego woli. Nie jest to choroba, którą da się spontanicznie lub samoczynnie powstrzymać. Jeżeli człowiek uzależniony nie podejmie terapii lub nie włączy się w ruch samopomocy dla alkoholików, to jego stan może się jedynie pogarszać. Prowadzi to do degradacji fizycznej, psychicznej, duchowej i materialnej.

W gminie Witnica powołana została Gminna Komisja Rozwiązywania problemów Alkoholowych. Realizacja działań związanych z profilaktyką i rozwiązywaniem problemów alkoholowych prowadzona jest na podstawie Gminnego Programu Rozwiązywania Problemów Alkoholowych oraz Przeciwdziałania Narkomanii, który jest uchwalany corocznie przez Radę Gminy. Do głównych zadań GKRPA należy:

- inicjowania działań związanych z profilaktyką i rozwiązywaniem problemów alkoholowych,
- prowadzenie postępowania w stosunku do osób nadużywających i uzależnionych od alkoholu,
- opiniowanie wniosków o wydanie zezwolenia na sprzedaż napojów alkoholowych,
- dokonywanie kontroli przestrzegania zasad i warunków korzystania z zezwoleń na sprzedaż napojów alkoholowych, na terenie gminy Chojnów,
- współdziałanie z organami gminy, instytucjami, szkołami w zakresie promocji trzeźwego stylu życia

Ponadto, w ramach Gminnej Komisji Rozwiązywania Problemów Alkoholowych działalność prowadzą:

- Punkt Konsultacyjny,
- Punkt Terapii dla Osób Uzależnionych i Współuzależnionych,
- Świetlica Profilaktyczno – Terapeutyczna

Chociaż wśród powodów przyznania pomocy społecznej w roku 2009 alkoholizm zdiagnozowany jest w 31 i być może jest to grupa niewielka, to należy stwierdzić, że jest to kategoria klientów z którą pracuje się najtrudniej. Praca socjalna nie przynosi w większości przypadków założonych efektów. Osoby nadużywające alkoholu, długotrwale bezrobotne, najczęściej o niskim wykształceniu, nie znajdują zatrudnienia, gdyż nie są atrakcyjne dla potencjalnych pracodawców.

Analiza SWOT

W diagnozie środowiska społecznego wyodrębniono kluczowe problemy występujące w poszczególnych obszarach. Zastosowanie analizy SWOT pozwoliło na zidentyfikowanie potrzeb w obszarze problemów społecznych (mocne i słabe strony, szanse i zagrożenia).

Mocne strony:

- sprzyjające położenie Gminy Witnica przy trasie Warszawa - Berlin,
- zmniejszające się bezrobocie,
- możliwość zmiany kwalifikacji zawodowych dzięki organizowanym kursom umożliwiającym kształcenie i podwyższanie kwalifikacji,
- wzrost znaczenia wykształcenia jako wartości,
- na terenie Gminy działają dwie szkoły średnie,
- potencjał demograficzny – znaczna liczba osób w wieku przedprodukcyjnym i produkcyjnym,
- istnienie świetlic środowiskowych w Witnicy, Nowinach Wielkich, Dąbroszynie, Kamieniu Wielkim, Mościcach, Sosnach i Mosinie
- aktywnie działające organizacje pozarządowe w sferze kulturalnej i społecznej,
- dobra współpraca między Domem Kultury a szkołami,
- aktywnie działająca Miejsko-Gminna Komisja ds. Rozwiązywania Problemów Alkoholowych wraz z Pełnomocnikiem Burmistrza ds. Rozwiązywania Problemów Alkoholowych, pomagające w rozwiązaniu lokalnych problemów społecznych,
- na terenie Gminy funkcjonuje punkt konsultacyjny, grupa AA, telefon zaufania „niebieska linia”, Oddział Ośrodka Terapii Uzależnień oraz Witnicki Klub Abstynenta „Dromader”,
- współpraca z instytucjami pozarządowymi zajmującymi się osobami uzależnionymi,
- dobre rozpoznanie środowiska społecznego przez pracowników socjalnych,

- otwartość Ośrodka na współpracę z innymi podmiotami w celu rozwiązywania problemów społecznych,
- korzystne warunki do tworzenia gospodarstw proekologicznych, rozwoju turystyki i agroturystyki (organizacji wypoczynku i rekreacji),
- rosnąca liczba podmiotów gospodarczych na terenie gminy

Słabe strony:

- występowanie wysokiego poziomu bezrobocia wśród osób długotrwale bezrobotnych, bez stażu oraz wśród kobiet,
- ok. 89% osób bezrobotnych pozbawionych jest prawa do zasiłku,
- słabe przygotowanie do pracy, braki w wykształceniu,
- przeważającym źródłem utrzymania mieszkańców gminy są renty oraz emerytury - efektem tego jest zła sytuacja ekonomiczno-społeczna rodzin,
- niewielki popyt wewnętrzny wynikający z niskich dochodów mieszkańców gminy,
- przeważająca liczba małych gospodarstw rolnych (do 5 ha – stanowią one 54% ogółu),
- główne powody korzystania z pomocy to ubóstwo, bezrobocie i niepełnosprawność,
- w Gminie widoczne są oznaki występowania niżu demograficznego w szkołach podstawowych (spadek liczby uczniów),
- brak motywacji osób zagrożonych wykluczeniem do podejmowania działań mających na celu poprawę własnej sytuacji,
- niekorzystne tendencje polegające na dziedziczeniu bezrobocia i patologii,
- ograniczone zasoby rzeczowe i finansowe, które mogą być wykorzystane na rzecz rozwiązywania problemów społecznych,
- bariery architektoniczne utrudniające życie społeczne osobom niepełnosprawnym,
- niezaradność życiowa oraz roszczeniowość postaw wśród niektórych mieszkańców,
- niewystarczająca liczba specjalistów zajmujących się problemami społecznymi,
- niewystarczająca liczba pracowników pomocy społecznej,
- wysokie koszty zatrudnienia,
- brak mocnej motywacji do podejmowania pracy,
- brak powszechnej wiedzy o problemach społecznych i sposobach ich rozwiązywania,
- istniejące problemy alkoholowe w niektórych rodzinach, co powoduje przemoc domową,
- niewielkie możliwości kontynuacji aktywności zawodowej wśród osób starszych,
- niska aktywność mieszkańców wsi.

Szanse:

- wzrost poziomu wykształcenia mieszkańców oraz zwiększenie dostępności do szkół różnego stopnia,
- istnieją lokalne i regionalne działania skierowane do osób w szczególnej sytuacji na rynku pracy,
- władze lokalne i regionalne współpracują z partnerami społecznymi w ramach rozwiązywania problemów osób bezrobotnych i długotrwale bezrobotnych,
- dalszy spadek poziomu bezrobocia,
- wzrasta dostępność kształcenia ustawicznego na obszarach wiejskich,
- standaryzacja w usługach socjalnych,
- wzrost mobilności zawodowej i geograficznej,
- brak występowania na dużą skalę zjawiska „uzależnienia” od pomocy społecznej,
- wzrost społecznej akceptacji osób niepełnosprawnych, starszych, chorych i samotnych,
- dostosowywanie infrastruktury do potrzeb osób starszych, niepełnosprawnych - likwidowanie barier architektonicznych,
- uwrażliwianie młodzieży na potrzeby ludzi starszych,
- prowadzenie promocji zdrowego stylu życia,
- traktowanie uzależnienia jako problemu społecznego,
- istnienie systemu wsparcia dla osób z problemem uzależnienia,
- współpraca fachowców z różnych dziedzin na rzecz przeciwdziałania uzależnieniom,
- wysoki poziom współpracy pomiędzy szkołą a rodziną,
- wzrost znaczenia organizacji pozarządowych działających na rzecz dzieci i młodzieży,
- ciągłe doskonalenie i podnoszenie kwalifikacji zawodowych przez kadre pomocy społecznej oraz pracowników publicznych służb zatrudnienia,
- dobra współpraca z innymi jednostkami pomocy społecznej prowadzonymi przez inne podmioty,
- prawidłowy przepływ informacji pomiędzy sektorem publicznym a pozarządowym w dziedzinie pomocy społecznej,
- rozwój działalności organizacji pozarządowych na rzecz osób z problemami społecznymi oraz grup szczególnego ryzyka,
- racjonalne wykorzystywanie zasobów naturalnych,
- rozwój inwestycji, turystyki i agroturystyki,
- wykorzystywanie w pełni nowych źródeł energii, recyklingu, gospodarki odpadami,
- brak uciążliwego przemysłu i transportu dla środowiska naturalnego,
- pozyskiwanie nowych inwestorów, nowe miejsca pracy,
- racjonalne rozdzielanie środków publicznych,
- możliwość korzystania ze środków finansowych Unii Europejskiej.

Zagrożenia:

- pogłębiające się zjawisko biedy, bezsilności, bezradności i bezrobocia wśród społeczeństwa, co powoduje wzrost patologii,
- postępująca degradacja wartości rodziny, postępująca apatia i zniechęcenie oraz upadek „kultury pracy”,
- brak konsekwentnej i długofalowej polityki państwa w zakresie rozwiązywania problemów społecznych,
- brak odpowiednich rozwiązań prawnych, które skutecznie zachęcałyby przedsiębiorców do inwestowania na terenie Gminy,
- istnienie zjawiska nielegalnego zatrudnienia,
- brak jasnych lokalnych i regionalnych działań skierowanych do osób długotrwale bezrobotnych,
- niewystarczająca ilość miejsc pracy dla młodzieży, duży odsetek osób bezrobotnych z niskim poziomem wykształcenia,
- ucieczka najlepiej wykształconych i najbardziej dynamicznych grup społecznych do ośrodków miejskich bądź innych krajów członkowskich Unii Europejskiej,
- mała liczba miejsc pracy dla osób niepełnosprawnych,
- istnienie negatywnego stereotypu „człowieka starego”,
- wzrost patologii wśród osób starszych,
- ogólna sytuacja społeczna i finansowa kraju nie sprzyja osobom starszym, a system emerytalno - rentowy nie jest szansą na poprawę warunków życia osób starszych, co może mieć oddźwięk w Gminie,
- alienacja i marginalizacja zagrożonych grup społecznych,
- wzrost liczby osób samotnych oczekujących pomocy ze strony państwa,
- brak prawidłowych wzorców spędzania czasu wolnego dzieci, młodzieży i ich rodzin,
- niekorzystne tendencje dotyczące wzrostu przestępczości, zwłaszcza wśród nieletnich,
- niewystarczająca ilość propozycji dot. spędzania czasu wolnego przez dzieci i młodzież,
- ograniczone możliwości kształcenia ustawicznego na obszarach wiejskich,
- niewystarczająca ilość ofert kulturalnych i rozrywkowych na terenie Gminy,
- możliwość wzrostu afirmacji alkoholu i nikotyny wśród młodzieży,
- niewystarczające przygotowanie zawodowe absolwentów szkół w zakresie pomocy społecznej,
- mała liczba ofert szkoleniowych dotyczących pracy z dziećmi, młodzieżą i rodziną dla kadry pomocy społecznej,
- zbyt duża biurokratyzacja udzielania pomocy społecznej uwarunkowana przepisami prawa,
- wzrost zapotrzebowania na placówki opieki stacjonarnej i usługi opiekuńcze,
- przeciążenie pracowników socjalnych zbyt dużą ilością zadań,
- niewystarczające finansowanie pomocy społecznej,

- brak stabilności prawa w dziedzinie pomocy społecznej.

Podstawowe założenia strategiczne

Strategia, to sposób osiągania wyznaczonych celów przez sterowanie długofalowym rozwojem określonego układu – w tym przypadku gminy Witnica. Strategia jest synonimem takich określeń, jak: sposób, opcja, kierunek działania, droga postępowania. Powinna odpowiadać na pytanie: co musimy zrobić i dlaczego, aby lepiej rozwijać się i funkcjonować w przyszłości?

Do podstawowych elementów strategii należy:

- rozpoznanie i ocena stanu istniejącego,
- wybór podstawowych problemów,
- cel strategiczny,
- cele operacyjne,
- zadania związane z realizacją działań zmierzających do osiągnięcia celów,
- przewidywane efekty działań.

Opracowana Strategia będzie podstawą do podejmowania bieżących i długookresowych decyzji wpływających na pożądane kierunki rozwoju, stymulacji zmian organizacyjnych i strukturalnych, kształtowania budżetu, ukierunkowania programów gospodarczych, społecznych oraz mobilizacji społeczeństwa wokół najważniejszych problemów rozwoju naszej gminy.

Materiałem wyjściowym do opracowania Strategii były informacje zawarte w Sprawozdaniu z działalności Urzędu Miasta i Gminy i jednostek organizacyjnych Gminy Witnica w 2009 roku oraz dane zgromadzone przez Miejsko-Gminny Ośrodek Pomocy Społecznej w Witnicy. Uzyskane dane stanowiły podstawę do sporządzenia analizy SWOT, czyli bilansu mocnych i słabych stron oraz szans i zagrożeń wynikających z uwarunkowań zewnętrznych. W oparciu o powyższe materiały sformułowano cel strategiczny i cele operacyjne oraz zadania gminy w zakresie rozwiązywania problemów społecznych.

Cele strategii:

⇒ **Cel strategiczny:**

Stworzenie warunków do umożliwienia osobom i rodzinom przezwyciężenia trudnych sytuacji życiowych, których nie są one w stanie pokonać, wykorzystując własne środki, możliwości i uprawnienia.

⇒ **Cele operacyjne:**

1. Rozpoznawanie przyczyn ubóstwa i czynników powodujących korzystanie z pomocy społecznej.
2. Pomoc osobom i rodzinom zagrożonym dysfunkcjami.
3. Aktywizacja osób bezrobotnych i minimalizowanie skutków bezrobocia.
4. Rozszerzenie oferty usług na rzecz ludzi starszych.
5. Pomoc osobom niepełnosprawnym (ze szczególnym uwzględnieniem osób z zaburzeniami psychicznymi).
6. Podniesienie poziomu kwalifikacji i doskonalenie zawodowe pracowników socjalnych zatrudnionych w Miejsko-Gminnym Ośrodku Pomocy Społecznej.

Cel operacyjny 1: Rozpoznawanie przyczyn ubóstwa i czynników powodujących korzystanie z pomocy społecznej.

Podjęte działania:

1. Rozpoznanie głównych problemów społecznych i ich zasięgu.
2. Analiza rzeczywistych potrzeb społecznych.
3. Określenie zapotrzebowania na pomoc finansową, niezbędną do zaspokojenia potrzeb.
4. Ustalenie zasad współpracy przy wymianie informacji między instytucjami współpracującymi z ośrodkiem pomocy społecznej.
5. Analiza skarg, wniosków, interwencji osób korzystających z pomocy.

Przewidywane efekty :

1. Rozpoznanie źródła zagrożeń życia społecznego na terenie gminy.
2. Opracowanie diagnozy i wykorzystanie uzyskanych informacji w działaniach, w zakresie pomocy społecznej.
3. Zwiększenie efektywności działań i skuteczne reagowanie ośrodka pomocy społecznej oraz organizacji i instytucji współpracujących na aktualnie występujące problemy.
4. Wykorzystanie w celach profilaktycznych źródła informacji o przyczynach korzystania z pomocy społecznej.

Cel operacyjny 2: Pomoc rodzinom zagrożonym dysfunkcją.

Podjęte działania:

1. Pobudzanie aktywności własnej rodziny oraz osób korzystających z pomocy przy rozwiązywaniu problemów.
2. Prowadzenie wszechstronnej pracy z rodziną i wykorzystywanie różnorodnych metod i technik pracy socjalnej (w tym techniki kontraktu).
3. Udostępnianie osobom i rodzinom bezpłatnego poradnictwa specjalistycznego (psycholog, pedagog, radca prawny).
4. Udzielanie pomocy osobom i rodzinom na zasadach określonych w ustawie o pomocy społecznej.
5. Współpraca pracowników socjalnych ze szkołami – pedagogami, Komisariatem Policji oraz Gminną Komisją Rozwiązywania Problemów Alkoholowych, kuratorami sądowymi i społecznymi.
6. Prace nad stworzeniem zespołu interdyscyplinarnego.
7. Diagnozowanie zjawiska przemocy w rodzinie.
8. Pozyskiwanie środków na właściwą pomoc osobom i rodzinom jej potrzebującym.
9. Zapewnienie gorącego posiłku, w szczególności dzieciom i młodzieży.
10. Utworzenia mieszkania socjalnego.

Przewidywane efekty :

1. Zwiększenie aktywności własnej rodziny oraz osób korzystających z pomocy.
2. Umożliwienie osobom i rodzinom przezwycięzenie trudnych sytuacji życiowych.
3. Uzyskanie środków finansowych na zaspokojenie niezbędnej infrastruktury pomocowej.
4. Uświadomienie konieczności organizowania alternatywnych form pomocy w stosunku do materialnej i rzeczowej.
5. Zbudowanie systemu wsparcia i pomocy dla ofiar przemocy.

Cel operacyjny 3: Aktywizacja osób bezrobotnych i minimalizowanie skutków bezrobocia

Podjęte działania:

1. Udzielanie pomocy osobom i rodzinom dotkniętym problemem bezrobocia – wsparcie w formie finansowej, rzeczowej i usług.
2. Wdrażanie nowych form, programów i metod pracy socjalnej, w tym kontraktów i projektów socjalnych na rzecz osób i rodzin dotkniętych bezrobociem, w celu niwelowania biernych i pasywnych postaw.
3. Rozwój specjalistycznego poradnictwa zawodowego, psychologicznego, pedagogicznego, prawnego – wspomagającego nabywanie umiejętności autoprezentacji, radzenia sobie ze stresem, wzrostu poczucia własnej wartości i przydatności.
4. Inicjowanie grup samopomocowych, których celem jest wzajemna pomoc w aktywizacji zawodowej osób bezrobotnych (wymiana doświadczeń i informacji).

5. Monitorowanie aktywności zawodowej osób skierowanych do pracy.
6. Poszukiwanie partnerów społecznych w celu rozwiązywania problemu bezrobocia.
7. Współpraca z Powiatowym Urzędem Pracy – Filia w Witnicy, w zakresie pośrednictwa pracy i doskonalenia zawodowego osób bezrobotnych.
8. Pozyskiwanie dodatkowych środków finansowych z funduszy Unii Europejskiej na realizację projektów aktywizujących długotrwale bezrobotnych.

Przewidywane efekty

1. Łagodzenie skutków bezrobocia.
2. Zapobieganie marginalizacji i wykluczeniu społecznemu osób bezrobotnych.
3. Ocena zasobów osób bezrobotnych i ich środowiska społecznego.
4. Uaktywnienie społeczno - zawodowe klienta pomocy społecznej.
5. Wykorzystywanie potencjału partnerów społecznych celem rozwiązywania problemu bezrobocia.
6. Zmniejszenie liczby osób korzystających z pomocy społecznej.

Cel operacyjny 4: Rozszerzenie usług dla ludzi starszych.

Podjęte działania:

1. Promowanie aktywnego trybu życia osób starszych poprzez wspieranie różnych form działalności i inicjatyw.
2. Organizowanie usług opiekuńczych dla osób starszych w miejscu zamieszkania.
3. Realizacja rządowego programu „Pomoc państwa w zakresie dożywiania”.
4. Kierowanie osób wymagających całodobowej opieki do domu pomocy społecznej.

Przewidywane efekty :

1. Respektowanie praw osób starszych do godnego życia w społeczeństwie.
2. Zapewnienie komfortu psychicznego i poczucie bezpieczeństwa osobom starszym poprzez zabezpieczenie ich funkcjonowania w środowisku lokalnym.
3. Zagospodarowanie czasu wolnego osób starszych.
4. Włączenie osób starszych do życia w lokalnej społeczności.
5. Zapewnienie całodobowej opieki i pielęgnacji (w razie takiej konieczności) osobom samotnym i chorym.

Cel operacyjny 5: Pomoc osobom niepełnosprawnym (ze szczególnym uwzględnieniem osób z zaburzeniami psychicznymi).

Podjęte działania:

1. Zintegrowanie osób niepełnosprawnych ze środowiskiem i umożliwienie pełnego uczestnictwa w życiu społecznym poprzez pracę socjalną z osobami niepełnosprawnymi.
2. Doradztwo specjalistyczne i pomoc ekonomiczna (w myśl ustawy o pomocy społecznej) osobom niepełnosprawnym.
3. Pomoc, przy współpracy Powiatowego Centrum Pomocy Rodzinie, w organizowaniu turnusów rehabilitacyjnych dla osób niepełnosprawnych.

4. Pomoc, dzięki współpracy Powiatowego Centrum Pomocy Rodzinie, przy wypożyczaniu sprzętu rehabilitacyjnego.
5. Kierowanie osób niepełnosprawnych z zaburzeniami psychicznymi do Ośrodka Wsparcia - Środowiskowego Domu Samopomocy w Witnicy
6. Zatrudnienie w M-GOPS Pełnomocnika Burmistrza ds. osób niepełnosprawnych..
7. Pomoc w uzyskaniu świadczeń materialnych przysługujących z PFRON.
8. Realizacja programu „UCZEŃ NA WSI”

Przewidywane efekty :

1. Usprawnienie fizyczne i społeczne osób niepełnosprawnych.
2. Zapewnienie osobom niepełnosprawnym godnych warunków życia i zaspokojenie ich niezbędnych potrzeb.
3. Poprawa sytuacji materialno – bytowej osób niepełnosprawnych.
4. Integracja osób niepełnosprawnych ze środowiskiem.
5. Zaspokojenie niezbędnych potrzeb uczniów niepełnosprawnych.
6. Wyrównanie szans w zdobyciu wykształcenia przez uczniów, będących osobami niepełnosprawnymi.

Cel operacyjny 6: *Przeciwdziałanie alkoholizmowi i zmniejszanie skutków tego zjawiska*

Podjęte działania:

1. Szeroko rozumiana profilaktyka, w tym działania edukacyjne w placówkach oświatowych.
2. Współpraca pracowników socjalnych M-GOPS z Gminną Komisją Rozwiązywania Problemów Alkoholowych oraz Punktem Konsultacyjnym.
3. Doskonalenie form pracy z podopiecznym uzależnionym i jego rodziną.
4. Organizowanie pomocy medycznej, psychologicznej i prawnej dla rodzin z problemem alkoholowym.
5. Organizowanie wypoczynku letniego dla dzieci z rodzin problemowych.

Przewidywane efekty:

1. Podniesienie świadomości wśród dzieci i młodzieży,
2. Zwiększenie efektywności działań na rzecz osób uzależnionych,
3. Ograniczenie konfliktów i problemów spowodowanych nadużywaniem alkoholu.
4. Stworzenie warunków umożliwiających wyjście z uzależnienia.
5. Rozwijanie pozytywnych postaw oraz poprawa relacji z bliskimi osobami.

Cel operacyjny 7: *Podniesienie poziomu kwalifikacji i doskonalenie zawodowe pracowników socjalnych.*

Podjęte działania :

1. Upowszechnianie etosu zawodowego pracownika socjalnego oraz uświadamianie roli i zadań pracownika socjalnego w środowisku lokalnym.
2. Zwiększenie roli pracy socjalnej w działalności Ośrodka Pomocy Społecznej.

3. Uczestnictwo w sesjach szkoleniowych, konferencjach oraz warsztatach zajęciowych z zakresu samodoskonalenia i kształcenia pracowników socjalnych.

Przewidywane efekty :

1. Skuteczniejsze działania pracowników służb społecznych.
2. Wzrost liczby wyspecjalizowanych pracowników socjalnych.
3. Podniesienie jakości usług oferowanych przez Ośrodek Pomocy Społecznej.
4. Podniesienie statusu zawodowego pracownika socjalnego.

Realizacja zadań

Przedstawiona Gminna Strategia Rozwiązywania Problemów Społecznych, obejmuje teren gminy Witnica. Cele i zadania realizowane będą przy współpracy społeczności lokalnej oraz niektórych instytucji, takich jak:

- Urząd Miasta i Gminy w Witnicy
- Miejsko-Gminny Ośrodek Pomocy Społecznej w Witnicy
- Powiatowe Centrum Pomocy Rodzinie w Gorzowie Wlkp.;
- Powiatowy Urząd Pracy w Gorzowie Wlkp. - Filia w Witnicy;
- Starostwo Powiatowe w Gorzowie Wlkp.
- PFRON
- Miejsko - Gminna Komisja Rozwiązywania Problemów Alkoholowych
- Pełnomocnik Burmistrza ds. Rozwiązywania Problemów Alkoholowych,

- Oddział Ośrodka Terapii Uzależnień w Witnicy
- Pełnomocnik Burmistrza ds. osób niepełnosprawnych
- Żółty Pałacyk
- Miejski Dom Kultury w Witnicy
- Kluby Sportowe
- Komisariat Policji w Witnicy;
- Pedagogzy szkół podstawowych oraz Gimnazjum z terenu gminy Witnica
- Świetlice środowiskowe.

Realizacja zadań odbywać się będzie w ciągu najbliższych pięciu lat, a ich powodzenie zależy od ścisłej współpracy w/w podmiotów, sytuacji w gminie oraz środków finansowych, które zostaną przeznaczone na ich urzeczywistnienie. Miejsko-Gminny Ośrodek Pomocy Społecznej w Witnicy przeznaczy na realizację działań środki własne gminy, środki budżetu państwa, a ponadto ubiegać się będzie o dofinansowanie z innych źródeł (PFRON, Europejski Fundusz Społeczny).

Skuteczność realizacji zadań gwarantują określone warunki, a mianowicie :

- konsekwentne wdrażanie w życie zaplanowanych zadań;
- działania na rzecz pozyskania dodatkowych środków z innych źródeł niż budżet samorządu;
- uświadomienie społeczności lokalnej znaczenia realizacji zaplanowanych przedsięwzięć;
- upowszechnianie celów i zadań wśród mieszkańców gminy.

Program ten jest ciągle „otwarty” na społeczną dyskusję oraz wszelkie konstruktywne uwagi i wnioski.

Podsumowanie

Gminna strategia rozwiązywania problemów społecznych gminy Witnica na lata 2010 – 2015 nakreśla długofalowe działania zmierzające do osiągnięcia celu strategicznego, którym jest *umożliwienie osobom i rodzinom przezwyciężenie trudnych sytuacji życiowych, których nie są one w stanie pokonać, wykorzystując własne uprawnienia, zasoby i możliwości.*

Strategia pozwala zaplanować harmonijny plan rozwoju, przygotować konspekt działań zgodny z wcześniej wypracowaną wizją, ze szczegółowym podziałem na najważniejsze obszary oraz ich poszczególne etapy realizacji.

Strategia jest więc instrumentem umożliwiającym podejmowanie decyzji zarówno w najbliższym okresie, jak i w odległej perspektywie. Zasady realizacji

polityki długofalowej określają cele operacyjne i zadania związane z ich realizacją. Działania i decyzje zarówno w najbliższym okresie, jak i decyzje w dalszym okresie powinny być podejmowane na podstawie niniejszej Strategii.

Jako element żywy Strategia będzie podlegać ciągłym zmianom – będą pojawiać się nowe, ważne cele, a część z przedstawionych w dokumencie straci swoją aktualność. Ten ciągły proces zmian jest jak najbardziej pożądanym, ponieważ będzie on miernikiem działań i dążeń społeczności lokalnej.