

Uchwała Nr XL/321/10
Rady Gminy Zielona Góra
z dnia 25 stycznia 2010 r.

zmieniająca uchwałę w sprawie zatwierdzenia Planu Odnowy Miejscowości Krępa na lata 2009-2016

Na podstawie art.18 ust. 1 ustawy z dnia 8 marca 1990r. o samorządzie gminnym (Dz.U. z 2001 r. Nr 142, poz. 1591 z późn. zm.), w związku z § 10 ust 2 pkt 2 lit. b rozporządzenia Ministra Rolnictwa i Rozwoju Wsi z dnia 14 lutego 2008 r. w sprawie szczegółowych warunków i trybu przyznawania pomocy finansowej w ramach działania „Odnowa i rozwój wsi” objętego Programem Rozwoju Obszarów Wiejskich na lata 2007-2013 (Dz. U. z 2008 r. Nr 38 poz. 220, z późn. zm.) uchwała się, co następuje:

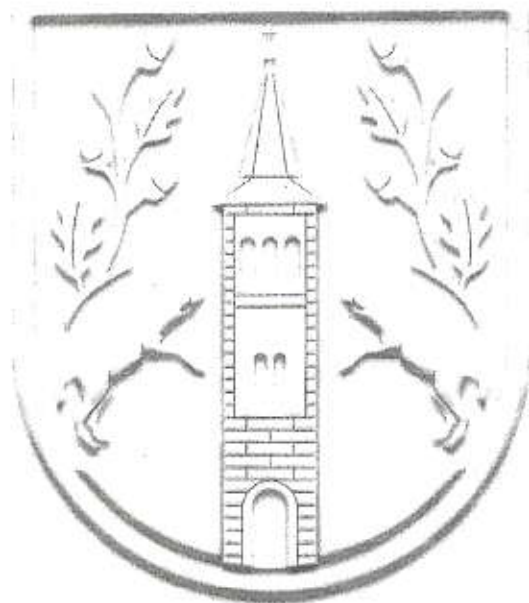
§ 1. Załącznik do uchwały Rady Gminy Zielona Góra nr XXVIII/223/09 z dnia 3 marca 2009 r. w sprawie zatwierdzenia Planu Odnowy Miejscowości Krępa na lata 2009-2016 otrzymuje brzmienie jak w załączniku do niniejszej uchwały.

§ 2. Wykonanie uchwały powierza się Wójtowi Gminy Zielona Góra.

§ 3. Uchwała wchodzi w życie z dniem podjęcia i podlega wywieszeniu na tablicy informacyjnej Urzędu Gminy Zielona Góra oraz tablicach ogłoszeń w sołectwach.

PRZEWODNICZĄCY
RADY GMINY ZIELONA GÓRA


Henryk Walczak



**PLAN ODNOWY
MIEJSCOWOŚCI
KRĘPA
NA LATA 2009 – 2016**

Krępa, styczeń 2010

SPIS TREŚCI

1. WSTĘP	3
2. CHARAKTERYSTYKA MIEJSCOWOŚCI	4
2.1. POŁOŻENIE, POWIERZCHNIA	4
2.2. LUDNOŚĆ, ILOŚĆ GOSPODARSTW	7
2.3. ZAKŁADY, ZATRUDNIENIE ITP.	10
2.4. STOWARZYSZENIA	11
2.5. HISTORIA MIEJSCOWOŚCI	13
3. INWENTARYZACJA ZASOBÓW SŁUŻĄCYCH ODNOWIE MIEJSCOWOŚCI	23
3.1. ANALIZA ŚRODOWISKA PRZYRODNICZEGO	25
3.2. ANALIZA ŚRODOWISKA KULTUROWEGO	29
3.3. ANALIZA OBIEKTÓW I TERENÓW	41
3.4. CHARAKTERYSTYKA GOSPODARKI I ROLNICTWA	44
3.5. CHARAKTERYSTYKA MIESZKAŃCÓW I KAPITAŁU SPOŁECZNEGO	45
4. OCENA MOCNYCH I SŁABYCH STRON MIEJSCOWOŚCI	50
5. OPIS PLANOWANYCH ZADAŃ INWESTYCYJNYCH I PRZEDSIĘWZIĘĆ AKTYWIZUJĄCYCH SPOŁECZNOŚĆ LOKALNĄ W LATACH 2009 – 2016	52
5.1. DZIAŁANIA INWESTYCYJNE	52
5.2. INICJATYWY ODDOLNE	55
5.3. SZCZEGÓŁOWY OPIS ZADANIA PRIORYTETOWEGO	59
6. ZAKOŃCZENIE	66
7. MATERIAŁY ŹRÓDŁOWE	66

1. WSTĘP

Niniejszy Plan Odnowy Miejscowości Krępa przedstawia główne kierunki strategii rozwoju tej wsi na 7 lat: 2009 – 2016. Plan Odnowy Miejscowości (POM) obejmuje swoim działaniem szereg dziedzin życia mieszkańców, w tym politykę gospodarczą, kulturalną oraz rozwój społeczny wsi.

POM określa nie tylko ogólne cele i kierunki działań, lecz konkretne zadania, terminy ich realizacji oraz planowane sposoby finansowania. Zadania uwzględnione w niniejszym Planie wynikają z konkretnych problemów społecznych mieszkańców wsi Krępa. Na potrzeby niniejszego opracowania zostały one spisane i usystematyzowane.

Niniejszy dokument jest zatem uszczegółowieniem konkretnych oczekiwań mieszkańców, ich głównych potrzeb, których realizacja przyczyni się do rozwoju miejscowości Krępa i przywrócenia jej dawnej świetności.

Rozdział 1 to Wstęp do opracowania. Wyjaśnia główne cele, dla których stworzono Plan Odnowy Miejscowości oraz w skrócie jego zawartość.

W rozdziale 2 przedstawiono charakterystykę wsi. Opisano miejscowość, ze szczególnym uwzględnieniem specyfiki położenia, struktury ludności, infrastruktury technicznej, rolnictwa, mieszkalnictwa oraz jej historii.

Rozdział 3 to inwentaryzacja zasobów służących odnowie miejscowości: przyrodniczych, dziedzictwa kulturowego, obiektów i terenów, gospodarki i rolnictwa, zasobów ludzkich i kapitału społecznego.

Rozdział 4 to ocena mocnych i słabych stron miejscowości. W tym miejscu określono, jak należy wykorzystać mocne strony wsi, zniwelować słabe, wykorzystać szanse, jakie stoją przed miejscowością oraz jak uniknąć głównych zagrożeń, które mogą przeszkodzić w realizacji celów.

W rozdziale 5 przedstawione zostały inwestycje planowane do realizacji na rzecz wsi w latach: 2009 – 2016 oraz inicjatywy oddolne mieszkańców wsi. Rozdział zawiera szczegółowy opis zadania priorytetowego oraz wykaz zadań do realizacji wraz z szacunkowymi kosztami. Przedstawia również przybliżony kosztorys i zakres prac remontowych w budynku świetlicy wiejskiej. Na końcu tego rozdziału umieszczono symulację komputerową wystroju wnętrza omawianego budynku, w wykonaniu mieszkańca wsi Pawła Brunina.

Rozdział 6 to zakończenie.

Rozdział 7 zawiera bibliografię oraz materiały źródłowe, z których korzystano podczas opracowywania dokumentu.

2. CHARAKTERYSTYKA MIEJSCOWOŚCI KRĘPA

2.1. POŁOŻENIE, POWIERZCHNIA

Wieś Krępa jest położona w Gminie Zielona Góra (powiat zielonogórski, województwo lubuskie). Wieś Krępa leży na północny wschód od Zielonej Góry, w odległości 8 km od jej centrum, na trasie z Zielonej Góry do rzeki Odra, w odległości ok. 1 km od Zawady. Odległość od najbliższego osiedla Zielonej Góry (Chynów) wynosi ok. 3 km, od Odry - ok. 4 km. Miejscowość z każdej strony jest otoczona lasami.

Na północny wschód rozciągają się tereny polodowcowe moreny czołowej porośnięte drzewostanem mieszanym. Krępa sąsiaduje z Zawadą, Łężycą, Wysokim i Chynowem - dzielnicą Zielonej Góry.

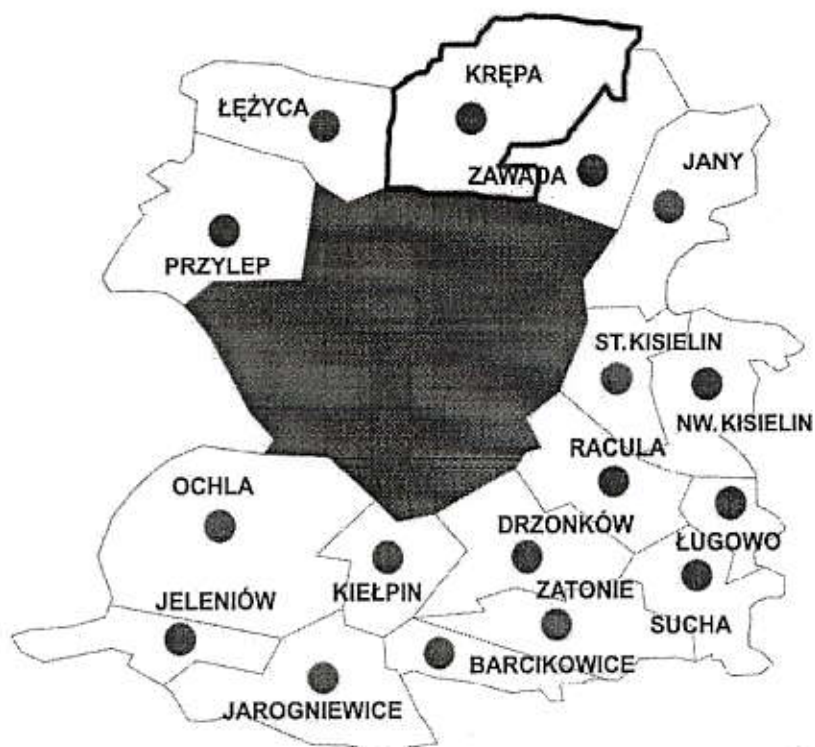
Przez miejscowość przebiega droga powiatowa nr 1176 F (ciąg komunikacyjny Zawada – Krępa – Łężycza – Płoty – Leśniów Mały) oraz drogi gminne: Nr 001119 (ciąg komunikacyjny Krępa – Wysokie) i Nr 007202 (ciąg komunikacyjny Krępa do rzeki Odra).

Najwyższy punkt Krępy wznosi się na wys. 81,6 m n.p.m.

Położenie wsi Krępa na mapie: 52°0'N, 15°32'E

PLAN ODNOWY MIEJSCOWOŚCI KRĘPA NA LATA 2009-2016

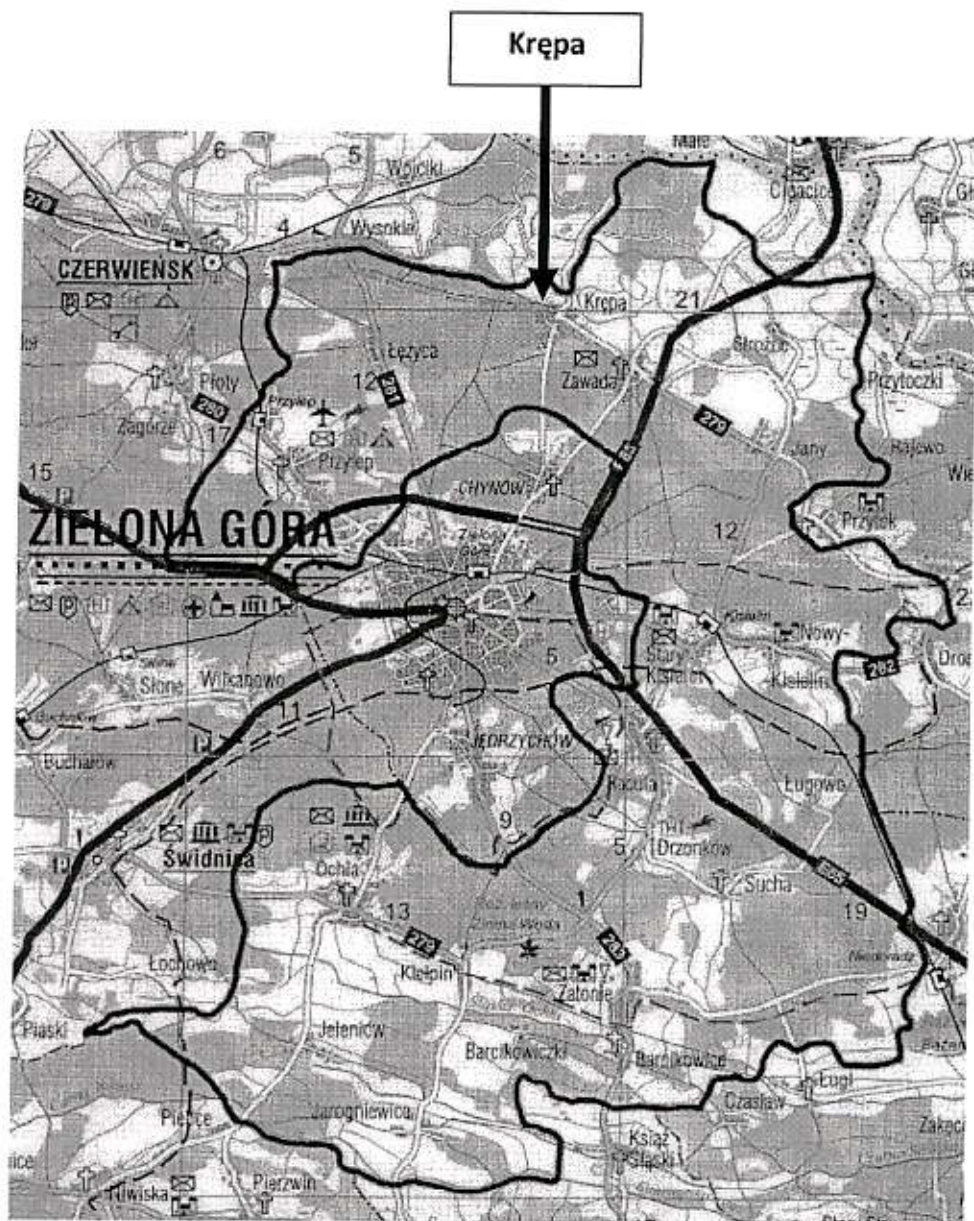
Krępa i inne miejscowości Gminy Zielona Góra.



Krępa zajmuje 2.239*ha powierzchni, z czego powierzchnia pól ornych wynosi ok. 503* ha. Pola uprawne rozciągają się od wsi do rzeki Odry.

PLAN ODNOWY MIEJSCOWOŚCI KRĘPA NA LATA 2009-2016

Mapa. Położenie Krępy względem miasta Zielona Góra.



2.2. LUDNOŚĆ, ILOŚĆ GOSPODARSTW

W roku 2008 mieszkało tu ogółem 669 mieszkańców, z czego 321 to kobiety, a 348 to mężczyźni.

Tabela nr:1: Liczba mieszkańców Krępy w latach: 1999 – 2008:

Liczba mieszkańców miejscowości Krępa w latach 1999-2008						
1999	2003	2004	2005	2006	2007	2008
690	664	671	669	661	655	669

Źródło: Dane Urzędu Gminy Zielona Góra

Tabela nr 2: Sytuacja demograficzna w miejscowości Krępa w roku 2008 w rozbięciu na roczniki i płeć.*

Lp.	Lata urodzenia / wiek	Kobiety	Mężczyźni	Ogółem
1	1997. 01. 01. ÷ 2004. 02. 27 0 ÷ 7 lat	27	33	60
2	1991. 01. 01. ÷ 1998.12.31 8 ÷ 13 lat	26	44	70
3	1986. 01. 01. ÷ 1990. 12. 31 14 ÷ 18 lat	27	27	54
4	1979. 01. 01. ÷ 1987. 12. 31 19 ÷ 25 lat	40	52	92
5	1974. 01. 01. ÷ 1978. 12. 31 26 ÷ 30 lat	26	17	43
6	1954. 01. 01 ÷ 1973. 12. 31 31 ÷ 50 lat	92	107	199
7	1900. 01. 01 ÷ 1953. 12. 31 powyżej 50 lat	97	89	186

Liczba mieszkańców miejscowości Krępa wykazuje tendencję malejącą. Na tym tle widać wyraźną dysproporcję w stosunku do innych wsi leżących w granicach administracyjnych Gminy Zielona Góra (np. Przylep, Drzonków), gdzie co roku odnotowuje się wzrost liczby ludności, w głównej mierze ludności napływowej z miasta Zielona Góra.

Należy zwrócić uwagę na fakt, iż większość mieszkańców stanowią mężczyźni. Jedynie w najstarszej grupie wiekowej istnieje wyraźna przewaga kobiet nad mężczyznami. Potwierdza się wobec powyższego fakt, iż w Polsce mężczyźni statystycznie żyją krócej niż kobiety.

Według danych ze Spisu Powszechnego z 2002 roku w Krępie było 85 gospodarstw rolnych. W 2008 roku istniało 78 gospodarstw powyżej 1 ha. Powierzchnia gruntów ornych wynosi 503 ha. Obecnie w Krępie znajdują się 163 budynki. Ich rozmieszczenie i nazwy ulic przedstawia poniższa mapa miejscowości.

2.3.ZAKŁADY, ZATRUDNIENIE ITP.

W Krępie funkcjonują następujące podmioty gospodarcze:

- Firma Motoryzacyjna Techcar Paweł Dąbrowski.
- Zakład instalujący systemy gazowe do pojazdów oraz autoalarmy Autosystemy – Kliczkowski. Jacek Kliczkowski, ul. Odrzańska 41. Firma cieszy się dużą renomą, posiada klientów nie tylko z najbliższych okolic, ale i z zagranicy.
- Skorpion Budownictwo. Tomasz Budrewicz (usługi: koparko – ładowarka).
- Usługi Transportowe: Brunin & Ciszewski. „O Masterbau” sp. z o.o.; Transport – Mat. Budowlane. ul. Młyńska 20; P.P.M.iS. Jarys, Transport Czesław Śnieżko.
- Firmy wykonujących prace remontowo – budowlane: Arbud - Budownictwo. Arkadiusz Krysmalski; Jus – Mar. Budownictwo. Mariusz Marcinkowski. Przedsiębiorstwo Wielobranżowe Jaspis. Zygmunt Jarowicz, Deko – Dom. Rafał Pałka.
- Regent Manufacturing Spółka z.o.o. Producent Walizek, Neseserów i Toreb Turystycznych. Krępa, ul. Sportowa 10, produkująca towar również na rynki zagraniczne, zatrudniająca 20 osób. Firma jest znana ze swoich produktów w całej Polsce, a nawet w Europie, wyposażała nawet w swoje wyroby polskich sportowców na olimpiadę w Pekinie.
- Rozlewnia Wody Źródlanej „Joanna” Joanna Cal, która czerpie wodę z ujęć znajdujących się na terenie Krępy. Zatrudnia 6 osób. Produkuje wodę pitną znaną w całej Polsce i w Europie.
- Przedsiębiorstwo Wielobranżowe Lokator s.c. Mariusz Lesiecki, Jerzy Ryszczewski. Krępa, ul. Młyńska 3. Zajmuje się produkcją mebli z płyty wiórowej na zamówienie indywidualne klienta. W zakładzie pracuje 11 osób.
- Hurtownia Artykułów Spożywczych MC Cafe, ul. Odrzańska 41.
- Dwa sklepy spożywcze: Handel I Gastronomia Dariusz Szymański i Janina Dzikowska, ul. Odrzańska 34; oraz Sklep Wielobranżowy Agnieszka Lewandowska, ul. Odrzańska 37. Handel -Usługi - Budownictwo. Krzysztof Bełza
- filia Gminnej Biblioteki Publicznej.

2.4. STOWARZYSZENIA, ORGANIZACJE UŻYTECZNOŚCI PUBLICZNEJ

Na terenie wsi istnieją prężnie działające organizacje. Organizacje pozarządowe są pomysłodawcą wielu cennych przedsięwzięć i przyczyniają się do wzrostu integracji społecznej mieszkańców oraz poczucia tożsamości lokalnej. Działają w obszarze kultury, edukacji, turystyki itp. skutecznie przyczyniając się do aktywizacji mieszkańców.

Koło Gospodyń Wiejskich (KGW)

Zostało założone na początku 2008 r. Skupia 15 osób. Jest jednostką organizacyjną Kółka Rolniczego. Działa na podstawie uchwalonego przez siebie Regulaminu, poprzez wybierane przez siebie w sposób demokratyczny władze, a także określa w sposób samodzielny, w ramach obowiązującego prawa, zakres i formy swojej działalności. KGW uczestniczy w działalności kulturalnej wsi. Przewodniczącą jest Barbara Gradzik.

Celem KGW jest:

- Obrona praw, reprezentowanie interesów i działanie na rzecz poprawy sytuacji społeczno – zawodowej kobiet wiejskich.
- Inicjowanie i podejmowanie różnorodnych działań na rzecz poprawy życia i pracy kobiet wiejskich.
- Prowadzenie wśród kobiet działalności społeczno – wychowawczej i kulturalno – oświatowej.

Od początku swojej działalności członkinie biorą aktywny udział w organizowaniu wiejskich i imprez okolicznościowych:

- Dzień Babci i Dziadka,
- Festyny,
- Konkurs gminny na najładniejszą palmę wielkanocną,
- Dzień Dziecka ,
- Obchody gminnych i powiatowych Dożynek - wieniec dożynkowy, pieczenie ciast, konkurs na najładniejszy ogród, balkon i posesję,
- Spotkania Opłatkowe dla starszych osób i samotnych.
- Dyskoteki dla dzieci i młodzieży.
- Szczególne imprezy, np . jubileusz 100- letnich urodzin P. A. Matczak- marzec 2009.

Stowarzyszenie na Rzecz rozwoju Zawady i Krępy

Zostało założone w 2004 r. Skupia aktywnych mieszkańców obydwu miejscowości. Jest organizacją pozarządową z siedzibą w Zawadzie, przy ul. Zielonogórskiej 62.

Jego główne cele:

- odnowa wsi i ochrona dziedzictwa kulturowego,
- Remont świetlicy wiejskiej w Krępie,

- Stworzenie ścieżek rowerowych do Lasu Odrzańskiego i pomiędzy obydwooma wioskami,
- Zagospodarowanie terenów nad Odrą, stworzenie przystani i uatrakcyjnienie jej okolic,
- Remont Domu Kultury w Zawadzie i obiektu do niego przylegającego po dawnym „żelaźniaku”, stworzenie centrum odnowy biologicznej, miejsca dziennego pobytu i rehabilitacji dla ludzi starszych,
- Wybudowanie Centrum Sportowego między Zawadą i Krępą,
- Stworzenie parkingów przy Domu Kultury w Zawadzie i przy świetlicy wiejskiej w Krępie,
- Organizowanie imprez kulturalno – oświatowych, rekreacyjno – sportowych, okolicznościowych,
- Integrowanie społeczności lokalnych.

Stowarzyszenie Dzieci Niepełnosprawnych z Terenów Wiejskich

Zostało założone w 2003 r. Skupia rodziców dzieci niepełnosprawnych z terenu Gminy Zielona Góra. Inicjatorami powstania stowarzyszenia i członkami zarządu są m.in. mieszkańcy Krępy. Celem głównym działalności stowarzyszenia jest niesienie pomocy dzieciom niepełnosprawnym poprzez popularyzację różnych form rehabilitacji (m. in. hipoterapia), wzajemne wsparcie i integracja ich rodzin. Adres siedziby stowarzyszenia: Przylep, ul. Skokowa 18d.

Koło Wędkarskie nr 33 – Zawada – Krępa

Działa od 1983 roku. Skupia obecnie 118 członków. Zajmuje się organizacją zawodów wędkarskich oraz pracami społecznymi na rzecz utrzymania porządku na terenie przyległym do rzeki Odry oraz jej starorzeczy.

W kole część członków należy do Społecznej Straży Rybackiej, biorą oni udział w zwalczaniu kłusownictwa wodnego oraz w ochronie wód i przyległych terenów leśnych.

2.5. HISTORIA MIEJSCOWOŚCI

Pierwsza wzmianka o miejscowości Krępa w zapiskach kronikarskich jest z 21 stycznia 1430 r. Jest to dokument pruski, w którym określono prawa i obowiązki rolników miejscowości : Krępa, Zawada i Chynów. Nazwa osady pochodzi od potoku, który swój początek miał w miejscowości Przytok (nazwano go Krampe), który to przepływa w okolicy Krępy i łączy się z Młyńskim Potokiem.

W XIV w. Krępa była małą osadą (kolonią) założoną przez monarchów pruskich. W tym czasie w Prusach obowiązywał poddańczy system rolny, a więc mieszkańcy wsi musieli wносить opłaty oraz odrabiać uciążliwą i długotrwałą daninę na rzecz majątków i folwarków.

Sytuacja ta radykalnie się zmieniła, gdy w 1596 r. Zielona Góra wykupiła Krępę od cesarza Rudolfa II wraz z ziemiami i lasami do niej przylegającymi. Od tego bowiem czasu rozpoczyna się sukcesywny rozwój naszej wsi.

Uprawiane tu warzywa, płody rolne w bogatym asortymencie zaspokajały przez blisko 500 lat potrzeby miasta Zielona Góra. W 1764 r. we wsi było 41 gospodarstw chłopskich.

Rolnicy z Krępy zaopatrywali zielonogórczan również w mięso i ryby. W II połowie XIX w. rozbudowało się i unowocześniło gospodarstwo leśne w Krępie. Już w XV w. dostarczano miastu żółędzie, które w latach nieurodzaju mielono i dodawano do mąki, karmiono nimi świnie. Również zaopatrywano miasto w drewno. Rzemieślnicy z Krępy wyrabiali gwoździe, cepy, koła, krosna tkackie, sochy do studni, klepki dębowe, m.in. do beczek, stągwi, do budowy i wyposażenia domów i wiele innych.

Wieś stawiała się powoli, oprócz zaplecza gospodarczego miasta, także jego zapleczem rekreacyjnym. Szczególnie Las Odrzański, poprzecinany rowami, kanałami, ścieżkami, posiadający stary drzewostan, stał się najpopularniejszym miejscem świątecznego wypoczynku zielonogórskich mieszczan. W lesie z czasem utworzono alejki spacerowe, miejsca odpoczynku i przydrożne kramy. Nad „Starą Odrą” wybudowano tzw. Rybakówkę – karczmę z miejscami hotelowymi, restauracją. W sezonie letnim zainstalowany był w niej zespół muzyczny, wykorzystywany do zabaw dla turystów.

Poniżej prezentujemy artykuł Tomasza Czyżniewskiego „Las Odrzański” opublikowany w Gazecie Lubuskiej.

HISTORIA Subiektywny przewodnik po Zielonej Górze - odcinek 96

Las Odrzański

Kühnau / Schrecks Saal
 empfiehlt sich dem Oderwälder
 oder jeder gütigen Besichtigung
 Sonntag, den 20. Juni, von 4 Uhr an
TANZ
 ANWAHRE DER ORTSCHAFT WIKI

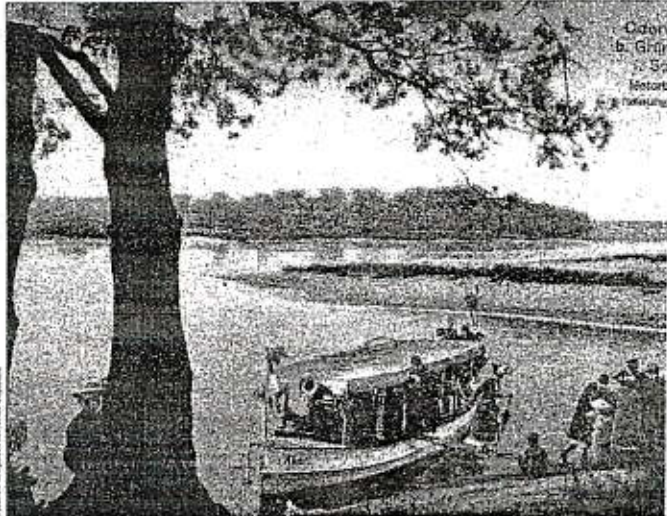
Oderwald koło Krępy przez wieki należał do miasta. I przez wieki był jednym z najważniejszych źródeł dochodu. Później stał się również miejscem wypoczynku i zahaw setek zielonogórzan.

Chodzi o teren między Krępą i Odram. W 1408 r. zielonogórscy mieszczanie kupili od proboszcza Puzna Hansa Adra Zewedy. 14 lat później dokupiono część posiadłości braci Pritsche i Hansa von Lutzow. Bractwo tylko restry Zewedy z Lasem Odrzańskim. W 1429 r. książę Henryk IX przekazał je miastu. - Przez wieki las dochodził z miasteczka łowce, które realizowały zbiorczy interes króla. Czarwodziła stanowiła główne źródło zaopatrzenia miejskiej kasy - mówi Zdzisław Bukiewicz z Archiwum Państwowego w Skarżym Książce.

Był miejscem łowi dzwoni na bobolowy dosiad, ułazili i rynek do winogron. W pobliżu rzece łowiono ryby i raki. Długo również ten to miejsce polowców - wędrowników. Jedną z dawnych festiwali również zostało. Fotowale już stary droga z Krępy nad Odrę. Często leżaliśmy się, szkie stawał - przy pierwani czy drugiej Od-

rze? Fierwasi, czyli stary, niezachodzący. Ten to daw, nie rozumie, czyli jakie stroki rany sięgające się w starym korpusie rzeki. Aż wierzyć się nie chce, że rzeka płynęła tutaj takimi wyjątkami. To utworzono gramażenie się try i powożono na znak króla Fryderyka II przysięgiono do przostawania brzo rzeki. 8 marca 1774 r. wyznaczono granicę i Odra popłynęła swym łocym. Płynęła nie do dzisiaj. Miano rybaka kilkadziesiąt hektarów terenu. Co niedługo, granicy Śląska z Brandenburską się przesuwały więc ze zmianą krocza Odry. Stawoznacze z bieżącej las nabrało stroka. W 1879 r. magistrat postanowił sprzedać tutaj karcznię restauracji. Karczma przyznanoła swój wypadek, a staważnienie czasu ciężkiej tu przychodził. Jak wyglądała? O tym za tydzień.

TOMASZ CZYZNIEWSKI



▲ Las 20. Oderwald przez cały czas był i jest rajem dla wędkarzy



▲ Hektarowa pocztówka z ok. 1900 r.



▲ W gospodzie były miejsca dla kilkadziesiątu osób

1.057 hektarów zajmował Las Odrzański w 1920 r. W tym czasie wszystkie miasteczka lasy znajdujące się w okolicy Krępy miały 2.250 hektarów. Oderwald był bardzo znaczący - tylko na 182 hektarach nie rosły drzewa. Te wolne miejsca zajmowały głównie zbiorniki wodne. Na dłuższy wypadek tego miejsca wpływ miało dopiero z 1910 r. Wtedy wyrąbał 373 hektary nakiętego lasu i powożono szlachetne gumki drzew. In. dęby. W 1919 r. miasto wyliczyło na tenże las obwoły łowicze na 8.620 marek i 70 hektarów stawów za 762 marki.

1.000 hektarów znacznie ubywało przed I wojną światową podczas polowań w Oderwaldzie. Ofiarą myśliwych padało około 50 sów, 500-600 zajęcy, 500 kaczuszek, 150 sztuk łosia, 100 bobolów, 10-20 bobolów, 10-15 łosia, 2-3 borowiki, 2-3 -y, 1 sokoł i kilka cierniast. Zwierzęta przetrwała wojna, po niej w lasie odnowiono tylko 20-30 zajęcy i 60-70 sztuk łosia. Karcznię całkowicie zostały wyrządzone. Chciano je uprawiać z Czech, ale projekt ten nie wyszedł. W rybołówstwie doszło do polowy i łowicze lasu. W gospodarstwach finansowych z 1920 r. odnowiono również, że liczba rąbów zmowa się powiększa.



Kamień Otto Mülscha

W Oderwaldzie zielonogórzanie często stawiali kamienie pamiętkowe. Późniejsze były różnymi wydatkami (500-1000 marek) kapitału przez miasto) i ludźmi. Jednym z nich jest gwałt upamiętniający Otto Mülscha, który z ramienia miasta od 1900 r. przez 20 lat odpowiadał za Oderwald.

Mülscha urodził się 3 grudnia 1836 r. w Krępie. Zmarł 8 lutego 1920 r. Przechodził, karczownic i prowadził karcznicę był wielkim miłośnikiem przyrody. Dbał o lasy, żeby lasy w okolicach Krępy przyciągały turystów. Tak skutecznie działał w tej sprawie na forum rady miejskiej, że niegdy przeważało to łowicze. Zbudował drogi dojazdowe i wyprawy obudowane pięknymi drzewami ścieląc lasem.

Był bardzo popularny i szanowany. Po jego śmierci w 1920 r. zielonogórzanie postanowili postawić mu w Lesie Odrzańskim pamiętkowy kamień, który przetrwał do dzisiaj.



Odrzańskim pamiętkowy kamień, który przetrwał do dzisiaj.

- Razem z gminą Zielona Góra odnowiony gm. Dodałkowo ustrzeżony ubliż gminą - zapowiadają Ratusz Gład z urzędu miejskiego.
- Kamień leży na uboczu. Lepiej przemieść go w miejsce bardziej uczęszczane, np. w pobliżu leśnego parkingu - proponuje.
- Chyba tak rozważaj, bo chcemy, żeby głaz był widoczny - zaznacza Gład.

W Krępie w tym czasie powstało wiele placówek usługowych, jak np. kuźnia, piekarnia, stolarnia, sklep, rzeźnia i gospoda. We wsi działały 2 młyny, do których zwożono ziarno z okolicznych wsi.



Od lewej: Piekarnia, cukiernia, lodziarnia. Zdjęcie archiwalne. Rzeźnia. Dziś – budynek mieszkalny. Gospoda. Dziś – budynek mieszkalny.

Bogactwo wody już w początkach XV wieku zostało wykorzystane w różnych celach gospodarczych. Na dolnym stawie postawiono młyn Papierniczy, o którym wspominają najstarsze przekazy historyczne. Papier z Krępy był bardzo dobry jakościowo i ceniony przez to na całym Dolnym Śląsku oraz w Czechach. Papiernia produkowała papier kancelaryjny, regaliowy (tzn. królewski, najwyższej jakości, ze znakami wodnymi). Znaki wodne przedstawiały najczęściej motywy związane z miastem. Pod koniec XVIII wieku papiernia zaczęła być deficytowa, prawdopodobnie z powodu konkurencji, jaką stworzyła papiernia hr. Dünnewalda z Zaboru. W 1727 r. miasto sprzedało młyn zielonogórzaninowi J. Scholtzowi.

Do 1845 r. młyn przetrwał w pierwotnym kształcie i wystroju. Po tej dacie rozpoczęto jego przebudowę i modernizację. W 1845 r. zburzono stary szachulcowy budynek i na jego miejscu wybudowano nowy, parterowy z cegły. Zakład zatrudniał wówczas 27 mężczyzn i 16 kobiet. W 1890 r. fabryka posiadała dwie maszyny parowe po 50 KM mocy każda, produkowała 250 ton papieru rocznie. Niestety, był to już papier słabej jakości, więc wytwarzano przede wszystkim tekturę przemysłową.

Właściciel papierni J. Scholtz wybudował we wsi przy pomocy kasy miejskiej dwór wraz z przylegającymi do niego budynkami gospodarczymi, który służył za mieszkanie dla dzierżawcy Krępy.

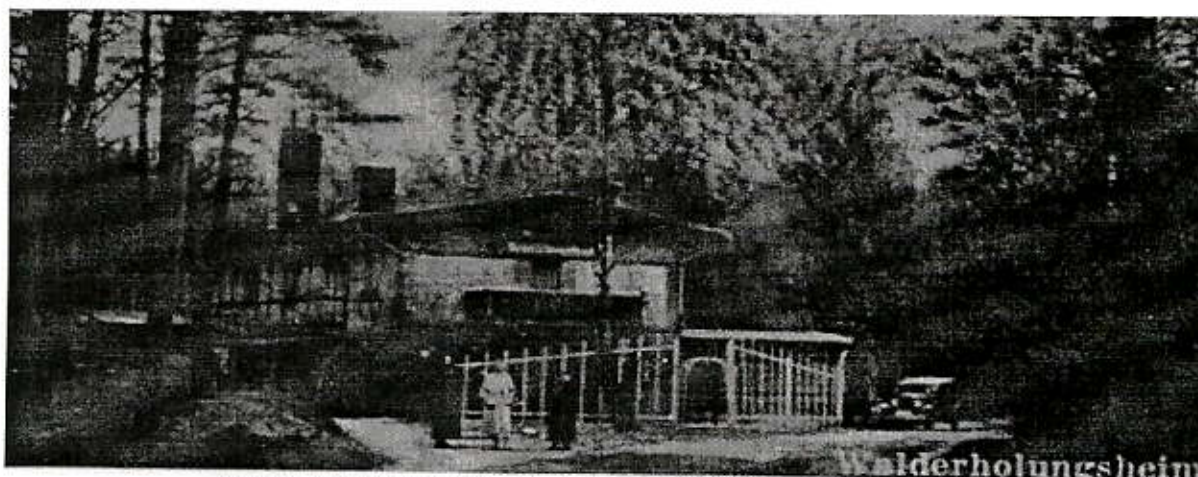
Wykorzystując energię wody w 1839 r. założono przedziałnię „Bruks Wolter”, która wspierała przemysł tkacki Zielonej Góry. W II poł. XIX w. wieś zaczęła dynamicznie się rozwijać. Już w 1800 roku liczyła 600 mieszkańców. W latach 1860 – 1885 wybrukowano drogę z Chynowa do Lasu Odrzańskiego przez Krępę. Dwa młyny wiejskie zlokalizowane nad Młyńskim Potokiem zostały przebudowane i wyposażone w nowoczesne mlewniki, oczyszczacze i transmisje, jeden z nich otrzymał nawet napęd turbinowy, co było wówczas nowością. W latach sześćdziesiątych XIX w. wieś postawiła murowaną wieżę – dzwonicę.

Elektryfikację Krępy zakończono w 1922 r. W 1934 r. była już we wsi poczta.

W latach 1918 – 1939 wybudowano w Krępie wzorcową ośmioklasową szkołę podstawową oraz przedszkole. Na terenie lasu przylegającego do Górnego Stawu Młyńskiego, blisko przedszkola, istniało piękne sanatorium dla dzieci z chorobami układu oddechowego.



Budynek ośmioklasowej Szkoły Podstawowej w Krępie, spalony w 1946 r.



Budynek przedszkola w Krępie, położony przy Górnym Stawie Młyńskim.

Po wojnie budynki sanatorium nie zostały zagospodarowane przez polskie władze i okoliczni mieszkańcy zdewastowali je, rozebrali i spieniężyli materiały budowlane. Taki sam los spotkał budynek przedszkolny.

Do 1939 r. w Krępie istniało 120 zabudowań mieszkalnych wraz z gospodarstwami oraz dwa bloki mieszkalne należące do Fabryki Papieru, w których mieszkało 670 obywateli.

Pod koniec II wojny światowej, 27 stycznia 1945 r. władze niemieckie powiatu zielonogórskiego wydały zarządzenie o konieczności ewakuacji m. in. mieszkańców Krępy. W tym rozporządzeniu wyznaczono poszczególnych obywateli miejscowości, którzy mieli pozostać w celu pilnowania pozostawionego dobytku oraz udzielania informacji dla wojska niemieckiego i innych władz. Ludność ewakuowano w podstawionych wojskowych samochodach ciężarowych.

Wojska radzieckie wkroczyły do Krępy 14 lutego 1945r. Po zakończeniu II wojny światowej w Krępie pozostało 15 rodzin niemieckich i kilka indywidualnych osób w poszczególnych zabudowaniach.

Rosjanie opuszczający wieś w marcu 1946 r. spalili szkołę, w której stacjonowali, karczmę „Pod Odrzańskim Rybakiem” i dom stojący na końcu wsi po prawej stronie drogi do Odry.



Zdjęcie spalonej w 1946 r. przez Rosjan „Rybakówki”.

Już w czerwcu 1945 r. zaczęli do Krępy przybywać nowi osiedleńcy. Na dzień 30 czerwca 1947 r. do naszej wsi sprowadziło się :59 rodzin z województwa wielkopolskiego i Pomorza, 20 rodzin z województw centralnych, 41 rodzin z kresów wschodnich.

Pierwsi polscy osiedleńcy to: Józef Siwiec, Emil Józefiak, Władysław Knapczyk. Pierwszym polskim dzieckiem urodzonym w Krępie jest Krystyna Denis, ur. 4 IX 1945r. Pierwszy po wojnie ślub zawarli Jadwiga Pitner i Waclaw Kierach. Pierwszy po wojnie zgon nastąpił 12 X 1945r. była to Janina Szymczak, jedna z pierwszych mieszkank powojennej Krępy.



Józef Siwec



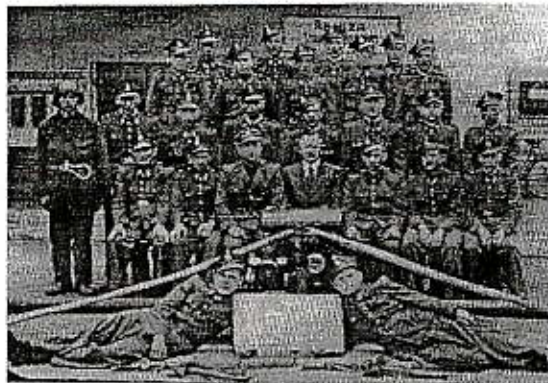
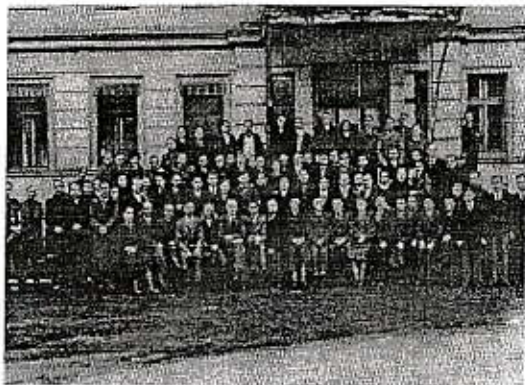
Józef Siwec w czasie pracy w gospodarstwie rolnym u gospodarza Cloy w Krępie



Emil Józefiak z rodziną

W wyniku intensywnych prac i ogromnego zaangażowania nowych osiedleńców uruchomiono oba młyny, sklep kolonialny, piekarnię, masarnię, warsztat szewski, usługi krawieckie. W II kwartale 1946 r. uruchomiono Fabrykę Tektury, która zapewniała pracę mieszkańcom Krępy i całej gminy.

Przy fabryce zorganizowano zakładową straż pożarną, punkt felczerski dla okolicznej ludności. Od lat 90 – tych zakład popadał w coraz większą ruinę, kilka razy był podpalany, stał się miejscem pozyskiwania złomu dla okolicznościowych wandalii. Obecnie jest nieczynny, zdewastowany. We wsi powstały : Klub Piłkarski, Koło Gospodyń wiejskich, Klub Rolnika.



Załoga Fabryki Tektury w Krępie. Obok strażacy Fabryki Tektury w Krępie.

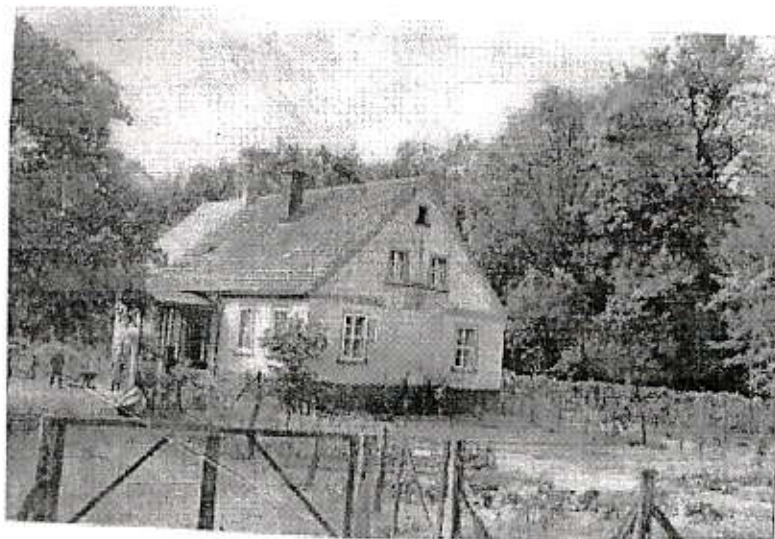
Nowa polska administracja włączyła Krępę w skład gminy wiejskiej w Zawadzie. Od 1946 r. wieś zaczęła się szybko rozwijać. Powstała szkoła powszechna – w budynku byłego dworu, biblioteka i świetlica.

Mieszkańcy powojennej Krępy zniszczyli część dobytku i spuścizny po Niemcach:

- Oba cmentarze „poniemieckie”,
- Budynek sanatorium,
- Budynek przedszkola,
- Pomnik stojący przy wjeździe do wsi - rozebrany w latach 70 – tych XX w tzw. „leśniczówkę” na terenie Małej Krępy,
- kamień narzutowy stojący na końcu wsi, przy drodze do Łężycy, skradziony latem 2007 r.,
- Zdewastowano Fabrykę Tektury,
- Wnętrze świetlicy wiejskiej.



Pomnik ku czci żołnierzy poległych w I Wojnie Światowej. Stał na górze po prawej stronie przy wjeździe do Krępy od strony Zielonej Góry. Rozebrany w latach 70 – tych XX w.



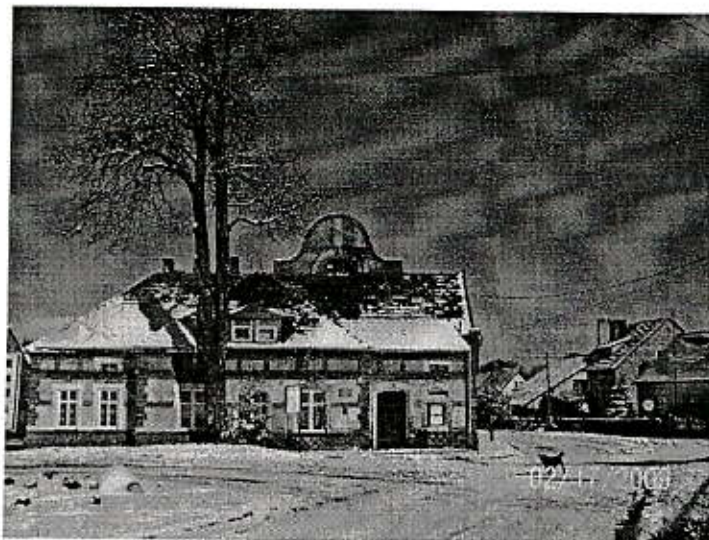
Przedwojenna leśniczówka z Krępy Małej. Budynek dziś nieistniejący.



Kamień narzutowy stojący na początku wsi, przy drodze do Łężycy. Zaginął latem 2007 r.



Zdewastowane budynki fabryczne. Widok współczesny.



Świetlica wiejska, widok współczesny

W 1972 r. decyzją WRN w Zielonej Górze utworzono gminę Zielona Góra, do której Krępa należy do dnia dzisiejszego. Rozwój i postęp poszczególnych miejscowości gminy, w tym i Krępy, zależał i zależy od aktywności ich mieszkańców, wójtów, przewodniczących gminnych rad radnych i sołtysów.

Radni Krępy od początku istnienia gminy Zielona Góra: Filip Denis, Marian Huszcza, Zdzisław Raer, Henryk Walczak, Jan Szurkowski, Czesław Śnieżko, Tadeusz Naskręt.

W latach 90 – tych XX w. za sprawą ówczesnego proboszcza ks. dra Jana Dyrdy i mieszkańca, a zarazem radnego, Jana Szurkowskiego, we wsi powstała Kaplica pod wezwaniem Chrystusa Dobrego Pasterza.



Kaplica w Krępie

3. INWENTARYZACJA/ANALIZA ZASOBÓW SŁUŻĄCA ODNOWIE MIEJSCOWOŚCI

RODZAJ ZASOBU	BRAK	JEST O ZNACZENIU MAŁYM	JEST O ZNACZENIU DUŻYM
Środowisko przyrodnicze			
Walory krajobrazu			X
Walory przyrodnicze			X
Wody powierzchniowe (cieki, rzeki, stawy)			X
Gleby		X	
Kopaliny	X		
Środowisko kulturowe			
Walory architektury wiejskiej i osobliwości kulturowe		X	
Walory zagospodarowania przestrzennego	X		
Zabytki		X	
Zespoły artystyczne	X		
Dziedzictwo religijne i historyczne			
Miejsca, osoby i przedmioty kultu		X	
Święta, odpusty, pielgrzymki	X		
Tradycje, obrzędy, gwara	X		
Legendy, podania i fakty historyczne	X		

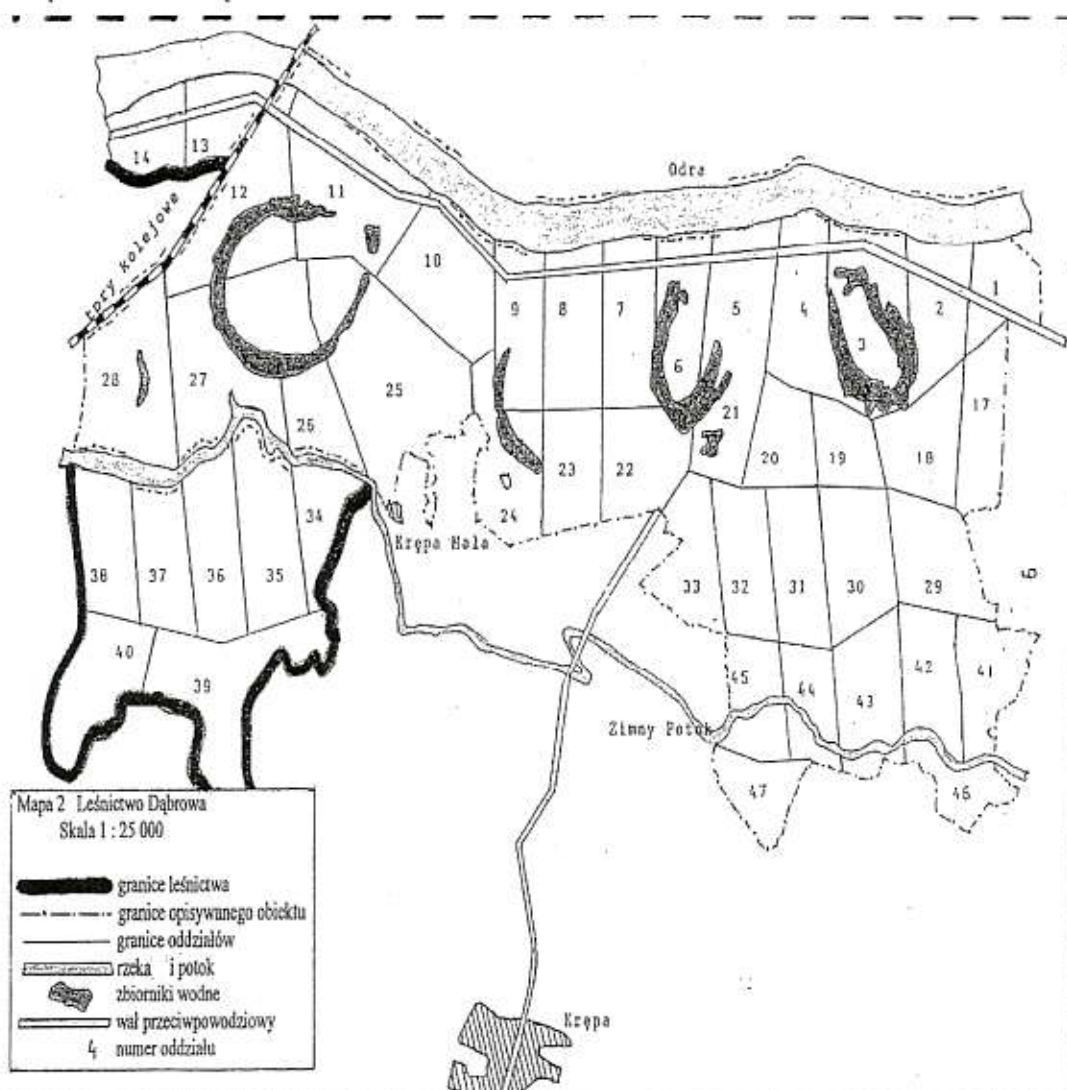
PLAN ODNOWY MIEJSCOWOŚCI KRĘPA NA LATA 2009-2016

Specyficzne nazwy		X	
Obiekty i tereny			
Działki pod zabudowę mieszkanową		X	
Działki pod domy letniskowe	X		
Działki pod zakłady usługowe i przemysł		X	
Tradycyjne obiekty gospodarcze wsi (spichlerze, kuźnie, młyny)		X	
Place i miejsca publicznych spotkań		X	
Miejsca spotkań i rekreacji		X	
Gospodarka, rolnictwo			
Specyficzne hodowle, uprawy polowe	X		
Możliwe do wykorzystania opady poprodukcyjne			X
Sąsiedzi i przyjezdni			
Korzystne, atrakcyjne sąsiedztwo (duże miasta, arteria komunikacyjne, atrakcje turystyczne)			X
Ruch tranzytowy		X	
Przyjezdni stali i sezonowi	X		
Instytucje			
Placówki opieki medycznej i społecznej	X		
Szkoły	X		
Dom kultury (świątelnia wiejska)		X	

Ludzie, organizacje społeczne			
OSP	X		
KGW			X
Inne Stowarzyszenia			X

3.1. ANALIZA ŚRODOWISKA PRZYRODNICZEGO

Mapa. Leśnictwo Dąbrowa.



Krępa położona jest na wysokiej skarpie w kierunku Doliny Odry. Na północ od wsi rozciąga się Las Odrzański przeplatany starymi dębami, pagórkami, stawami. Powierzchnia Lasu Odrzańskiego obejmuje 917 ha.

W opisywanym obiekcie przeważają lasy wilgotne. Najwięcej jest tu dębów, bo aż 75,62%. Wiele z nich ma ponad 100 lat. Rosną tu także olsze, jesiony, brzozy, topole, lipy, można napotkać także buki, graby, osiki, świerki, modrzewie, klony i daglezie.

Las położony jest w makroregionie Pradoliny Warciańsko – Odrzańskiej, a najdokładniej w mezoregionie Doliny Środkowej Odry. Północną granicę Lasu stanowi rzeka Odra, od wschodu i południa obszar otoczony jest łąkami i polami uprawnymi przeciętymi Zimnym Potokiem. Na terenie Lasu istnieje zespół czterech starorzeczy odrzańskich.

Linia brzegowa zbiorników wodnych pozostaje częściowo, bądź zupełnie niedostępna, zarośnięta gęstymi krzewami i roślinnością nadwodną. Stanowi środowisko gniazdowania i żerowania wielu gatunków zwierząt. Pod koniec XIX-w. utworzono w nim aleje spacerowe, miejsca odpoczynku, kramy przydrożne, w sezonie uruchamiano komunikację. Obecnie istnieją częściowo aleje spacerowe oraz ruiny leśniczówki oraz pensjonatu - restauracji.

W 2008 roku radny wsi P. Tadeusz Naskręt wybudował przystań nad Odrą dla małych jednostek pływających. W przyszłości planowana jest jej rozbudowa i zorganizowanie przystani dla statków wycieczkowych, poszerzenie o inne atrakcje: stały grill, stoły, ławy.



Przystań nad Odrą w Krępie.

Na obszarze sołectwa znajduje się Wysoczyzna Czerwieńska. W jej ramach można wyróżnić Terasę Kemową. W jej budowie geologicznej biorą udział prawie wyłącznie osady piaszczysto – żwirowe. Na terenie Wysoczyzny dominują głównie obszary leśne. Obszar jest lekko nachylony w kierunku północno – wschodnim równiną wyniesioną na 75 – 70 m n. p. m.

Poziom wód na tym terenie występuje na głębokości kilkunastu do kilkudziesięciu metrów i nie posiada warstwy izolacyjnej od góry. Ze względu na zalesienie obszaru, wody te nie są narażone na skażenie bakteriologiczne.

W podłożu znajdują się osady piaszczysto – żwirowe o bardzo dobrych parametrach geotechnicznych i głęboko występującym poziomem wody gruntowej. Tereny na tym obszarze należy uznać za bardzo korzystne dla budownictwa.

Tuż za wsią w kierunku północnym rozciąga się las sosnowy i mieszany rosnący na terenie moreny czołowej, pozostałości po lądolodzie. Są to przepiękne pagórki, wąwozy, jary.

Położenie geograficzne miejscowości, ukształtowanie terenu i jego wysokość powodują, że wieś charakteryzuje się klimatem przejściowym o cechach oceanicznych, czego skutkiem są :

- Małe ilości opadów w roku hydrologicznym,
- Stosunkowo małe roczne amplitudy temperatury powietrza,
- Wczesna wiosna, rezultatem czego jest długie lato (95 dni),
- Łagodna i krótka zima (60 dni), z krótko zalegającą pokrywą śnieżną (50 dni),
- Późne przymrozki (ostatnie przymrozki wiosenne występują na początku maja, natomiast przymrozki jesienne występują już w drugiej dekadzie października),
- Przewaga wiatrów zachodnich.

Okres wegetacyjny rozpoczyna się wcześniej w porównaniu z centralną i wschodnią Polską i trwa 223 dni. Średnia roczna temperatura kształtuje się w przedziale 8,8 – 9,5 ° C . Okolice Krępy należą do najcieplejszych miejsc w naszym kraju. Z obserwacji od 1881 r. wynika, że maks. temp. wyniosła tu + 38,9 st. C. Zimy na tym obszarze należą do łagodniejszych.

Wielkość opadów wynosi 690 mm na obszarze Wysoczyzny Czerwieńskiej do 600 mm na obszarze pradolin a liczba dni z opadami w przedziale 13 – 17 w miesiącach jesiennych i zimowych. Średnia roczna wartość nasłonecznienia wynosi 4,21 godz./ dobę i jest mniejsza w porównaniu z centralną i wschodnią Polską.

Na terenie wsi występuje znaczna przewaga wiatrów z kierunku zachodniego, północno i południowo – zachodniego – 52,6 % we wszystkich porach roku. Najmniejszą częstotliwość wykazują wiatry z kierunków północnego i północno – wschodniego.

W obrębie Wysoczyzny Czerwieńskiej panuje klimat charakteryzujący się dobrym przewietrzaniem oraz brakiem warunków do tworzenia się zastoisk chłodnego powietrza (inwersji termicznych).

Okolice Krępy należą do najcieplejszych miejsc w naszym kraju. Z obserwacji od 1881 r. wynika, że maks. temp. wyniosła tu +38,9 st. C. Zimy na tym obszarze należą do łagodniejszych.

Najwyższa wilgotność względna występuje w listopadzie i grudniu dochodząc do 80 – 90 %. Natomiast najniższa w maju i czerwcu, osiągając wartość 55 – 70 %.

Najczęściej mgły występują w okresie jesienno – zimowym, kiedy napływają cieplejsze masy powietrza na wychłodzoną powierzchnię ziemi.

Długość okresu wegetacyjnego dla Lasu Odrzańskiego wynosi aż 223 dni. Jako ciekawostkę warto podać, że okolice Zielonej Góry, w tym również opisywany Las Odrzański, charakteryzuje największa ilość dni z burzami w Polsce.

O uroku i pięknym usytuowaniu Krępy stanowią lasy o niespotykanej florze i faunie. Na terenie kompleksu leśnego przylegającego do Krępy rosną: lasy sosnowe, mieszane oraz typowa dąbrowa. Gatunki drzew wymieniono powyżej. Dodać należy, że na jego terenie znajduje się wyłączony o drzewostan nasienny dęba szypułkowego pow. 22 ha, jesionu 4,5 ha, lipy 4,3 ha, sosny 7,5 ha.

Na terenie Lasu nie zarejestrowano pomników przyrody, ale po zmierzeniu dwóch drzew stwierdzono, że ich „pierśnice” osiągnęły już wymagane wymiary, by mogły zostać uznane za pomniki przyrody. Są to: jesion o obwodzie 535 cm i dąb o obwodzie 489 cm. Na uwagę zasługuje stanowisko platanów (pozostałość nasadzeń przy Rybakówce).

Między wiekowymi drzewami oraz na niewielkich polanach, bagnach i brzegach zbiorników wodnych rosną różnorodne krzewy, trawy, zioła. Występuje tu jedyny przedstawiciel paproci wodnych w naszym kraju – salwinia pływająca oraz gatunek narażony na wyginięcie – kotewka orzech wodny. Napotkać można również dęgosza królewskiego, rosiczkę pośrednią, tarninę, dziką różę, jeżynę, malinę, czeremchę i niesamowitą ilość kwiatów. Dno lasu zasiedla wiele gatunków grzybów kapeluszowych i niższych. Pnie drzew oraz gałęzie powalonych drzew pokryte są porostami.

Nieodłącznym elementem biocenozy leśnej jest zwierzyna. Na terenie Lasu Odrzańskiego znajdują się zwierzęta bytujące, przylatujące na okres lęgowy i migrujące. Tradycja myśliwska dzieli zwierzęta łowne na zwierzynę grubą i drobną. Do pierwszej należą m.in. wszystkie gatunki jeleniowatych i dziki, daniela i łosie, a do drugiej pozostałe zwierzęta łowne : lisy, zające, jenoty, borsuki, kuny, piżmaki, jeże zachodnie i krety. Na rzece Zimny Potok wprowadzono w 1985 r. rzadkie i chronione bobry.

Do ptaków występujących na opisywanym terenie zaliczyć można: łabędzia niemego, kaczki krzyżówki, żurawia i bociana czarnego. Ten ostatni należy do gatunku zagrożonego wyginięciem. Również gatunkiem zagrożonym wyginięciem jest kania rdzawa. Na obrzeżach lasu i łąkach żyją kuropatwy, bażanty.

Występuje tu cała nizinna fauna płazów i 5 gatunków gadów: żaba wodna, ropucha szara, żółw błotny, jaszczurka żyworodna i zaskroniec zwyczajny. W Odrze i jej starorzeczach złowić można : karpia, leszcza, płotkę, karasia, amura, szczupaka, sandacza, węgorza oraz jedyną drapieżną rybę karpiową - bolenia.

Licznie reprezentowany jest świat owadów, np. przez wiele gatunków chrząszczy: jelonka rogowca, kozioroga dobosza, biegacza fioletowego oraz tęczyki liskarza. Poza tym znajdują się tutaj duże mrowiska i niezliczona ilość motyli.

Przez środek miejscowości przepływa strumień zwany Młyńskim Potokiem. Wokół wsi malowniczo wije się Zimny Potok, który łącząc się z innymi kanałami, potokami i wpływa do

Odry. Wody podziemne to źródło położone w sąsiedztwie Puszczy Lubuskiej pomiędzy Łagowskim i Pszczewskim Parkiem Krajobrazowym. W złożach znajduje się woda trzeciorzędowa z naporowej soczewki polodowcowej. Gleby występują głównie bielcowe.

Na terenie sołectwa Krępa znajduje się obszar chroniony krajobrazu (Nr 18 – Krośnieńska Dolina Odry – położona na północ od wsi, jej łączna powierzchnia na terenie gminy Zielona Góra to 1863 ha). Obszary chronionego krajobrazu obejmują wyróżniające się krajobrazowo tereny o różnych typach ekosystemów. Działalność gospodarcza na tych terenach podlega niewielkim ograniczeniom, polegającym na zakazie lokalizowania obiektów uciążliwych dla środowiska i stosowania niszczących form użytkowania przyrody. W przypadku sołectwa Krępa są to strefy ochronne gatunków zwierząt podlegających ochronie strefowej: Żółw błotny – strefa ścista o pow. ok. 5 ha i częściowa o pow. ok. 57 ha.

Zachowane stare, przedwojenne zdjęcia, czasami zniszczone, pokazują jak piękną miejscowością była kiedyś Krępa. Chcemy przywrócić jej dawny blask.

Jeszcze do końca lat 60 – tych XX w. istniał wspomniany już w tym dokumencie tzw. Dolny Staw na Potoku Młyńskim. Staw można jeszcze odtworzyć. Leży on na terenie bogatych w wodę łąg z bogatą roślinnością. Poza dominującą olchą spotkamy tu brzozę, jesion, dąb, jarzębinę, wiąz, czeremchę i inne. W poszyciu spotkać można min. bluszcz pospolity, krzewy (np. kalinę) rośliny pod ochroną (np. zawilec, kaczeniec). Teren ten ze względu na swoje bogactwo przyrodnicze, obecność licznych źródeł, powinien być prawnie chroniony. Aby nie naruszać powstałej przez dziesięciolecia równowagi ekologicznej, odtworzony staw nie musiałby osiągnąć dawnej powierzchni. Przyległy do stawu teren (obok drogi) posiada stare drzewa. Po uporządkowaniu i wyrównaniu może stać się pięknym skwerem. Dla bezpieczeństwa dzieci brzeg stawu przyległy do skweru mógłby zostać ogrodzony. Postawienie nad przepływającym potokiem estetycznych balustrad, imitujących dawny most, doda uroku temu miejscu.

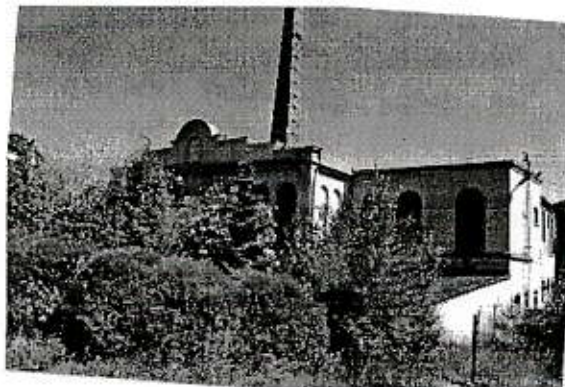
3.2. ANALIZA ŚRODOWISKA KULTUROWEGO

Najciekawszym zespołem obiektów jest nieistniejąca już fabryka tektury. Dzieje jej sięgają XVI w. Pochodzące z 1845 r. budynki zbudowano na XVIII wiecznych piwnicach. Jeszcze w latach 80 – tych produkowano tu tekturę na XIX – wiecznej linii produkcyjnej. W ostatnich latach wyposażenie zakładu zostało niemal w całości rozkradzione i zdewastowane.

Wśród zabudowań fabryki wyróżnić można pomieszczenia przykryte murowanym, ceglany stropem, podpartym interesującymi żeliwnymi kolumnami. Na uwagę zasługuje secesyjny budynek biurowo – mieszkalny, zachowany w pierwotnym stanie.



Budynki fabryki.



Budynki fabryki



Fabryka tektury.



Budynek mieszkalno -biurowy

Niezaprzeczalnym walorem tego miejsca jest wspaniały staw zasilany od zachodu licznymi źródłami. Źródlika te, porośnięte olszynami, z domieszką brzozy i dębów, a w dalszej części także świerkiem, modrzewiem, sosną wejmutką i sosną pospolitą, są godne szczególnej ochrony. Charakter tego miejsca wskazuje, że był on przed wojną wykorzystywany do celów rekreacyjnych.

Świadczą o tym nie tylko wymienione drzewa, ale i ozdobne krzewy, rosnące wokół stawu wzdłuż alejek spacerowych (bzy, jaśminy, forsycje, tawuły różnego gatunku i odmian). Tuż przy stawie przed wojną było sanatorium dziecięce i, opodal niego, przedszkole.



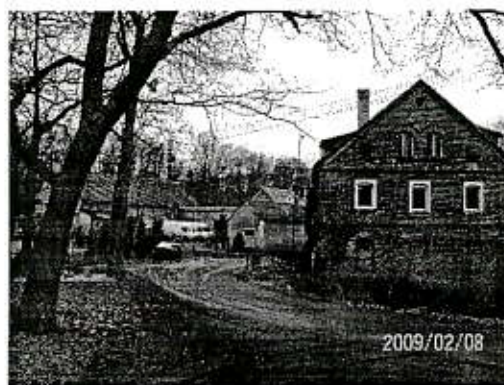
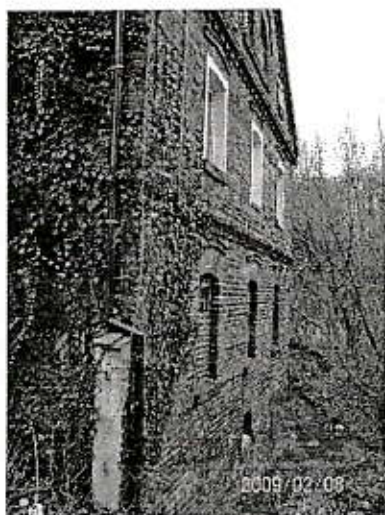
Górny Staw na terenie fabryki . Obok jedno z wielu okolicznych źródeł.

W końcu XVIII wieku zbudowany został w stylu barokowym tzw. Dwór Scholtza. Posadowiony na wysokim cokole, przykryty mansardowym dachem, pozbawiony jest obecnie dawnego detalu architektonicznego.



Dwór Scholtza w Krępie. Widok współczesny.

Odrębną grupę stanowią zabudowania dwóch istniejących dziś młynów. Pierwszy z nich, położony w górnym biegu Młyńskiego Potoku, pochodzi z połowy XIX wieku. Jego kompletne wyposażenie zostało zmagazynowane w Muzeum Etnograficznym w Ochli. Drugi młyn pochodzi z pocz. XIX wieku. Jeden z budynków, wchodzących w skład zabudowań młyna, o szachulcowej konstrukcji, niestety, już nie istnieje.



Drugi młyn w Krępie. Widok współczesny.



Trzeci młyn w Krępie. Widok współczesny



Od lewej: Trzeci młyn w Krępie. Potok Młyński przy Trzecim Młynie.

Jeszcze do końca lat 60 – tych XX w. istniał wspomniany już powyżej tzw. Dolny Staw na Potoku Młyńskim. Staw można jeszcze odtworzyć. Leży on na terenie bogatym w wodę łąg z bogatą roślinnością. Poza dominującą olchą spotkamy tu brzozę, jesion, dąb, jarzębinę, wiąz, czeremchę i inne. W poszyciu spotkać można min. bluszcz pospolity, krzewy (np. kalinę) rośliny pod ochroną (np. zawilec, kaczeniec). Teren ten ze względu na swoje bogactwo przyrodnicze, obecność licznych źródeł, powinien być prawnie chroniony. Aby nie naruszać

powstałej przez dziesięciolecia równowagi ekologicznej, odtworzony staw nie musiałby osiągnąć dawnej powierzchni. Przyległy do stawu teren (obok drogi) posiada stare drzewa. Po uporządkowaniu i wyrównaniu może stać się pięknym skwerem. Dla bezpieczeństwa dzieci brzeg stawu przyległy do skweru mógłby zostać ogrodzony. Postawienie nad przepływającym potokiem estetycznych balustrad, imitujących dawny most, doda uroku temu miejscu.

Archiwalne zdjęcie, u góry : Budynek dzisiejszej świetlicy wiejskiej z letnim ogródkiem; na dole: Trzeci staw Młyński, położony w środku wsi, nieopodal gospody).



W pejzażu wsi wyróżnia się neogotycka, ceglana, pochodząca z lat sześćdziesiątych XIX wieku dzwonnica z czynnym dzwonem.



Dzwonnica w Krępie. Widok współczesny.

W budynku przylegającym do dawnej, przedwojennej, gospody, którą zamieniono po wojnie na salę sportową, a następnie na magazyny, w latach 90 – tych XX wieku za sprawą ówczesnego proboszcza parafii ks. dr Jana Dyrdy, stworzono kaplicę. Jako miejsce kultu obiekt oddany do użytku 24 grudnia 1992 r. jako Kaplica pod wezwaniem Chrystusa Dobrego Pasterza.



Kaplica Pod Wezwaniem Jezusa Chrystusa Dobrego Pasterza w Krępie

Budynek świetlicy wiejskiej. Wybudowany został na pocz. XX wieku. Jest największym tego typu obiektem w Gminie Zielona Góra. Pod względem architektonicznym wyróżnia się ciekawą bryłą z charakterystycznymi przyporami, wzmacniającymi ściany, na których wspiera się kolebkowy strop głównej sali. Obiekt służył dawnym mieszkańcom wsi jako centrum gastronomiczne. Jego czasy świetności minęły z chwilą zakończenia II wojny. Zlikwidowano zaplecze kuchenne, wprowadzono do części budynku lokatorów, oddzielono funkcjonalnie dużą salę od małej salki, w której po wojnie miało swoją siedzibę przedszkole, potem istniała

klubokawiarnia, następnie oddział przedszkolny, a od 2007 r. filia Gminnej Biblioteki Publicznej.

Co prawda, duża sala była częściowo wykorzystywana w celu, dla którego została stworzona, ale już od ponad dwudziestu lat nie spełnia żadnych norm, ani użytkowych, ani estetycznych. Dzięki usilnym działaniom zainteresowanych remontem świetlicy wiejskiej mieszkańców Krępy, od czasu do czasu były wykonywane drobne prace remontowe, ale były to czynności połowiczne, niewystarczające. W 2008 r. naprawiono dach, a także wymieniono okna. Konieczny jest dalszy remont obiektu, co jest celem priorytetowym w Planie Odnowy Miejscowości.



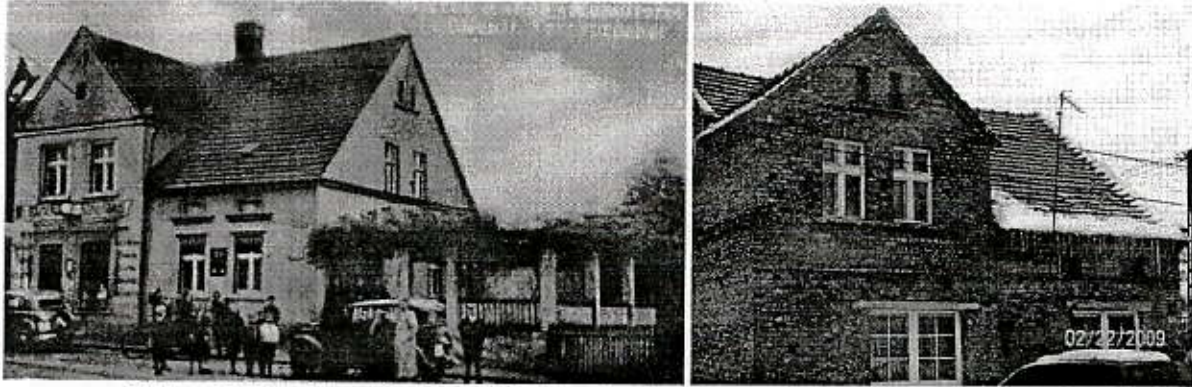
Budynek świetlicy wiejskiej w Krępie. Widok od frontu.



Budynek świetlicy wiejskiej w Krępie- widok z boku i od tyłu.



Większość domów w Krępie pochodzi z początków XX wieku. Charakter niektórych z nich wskazuje na działalność rzemieślniczą, jaka w nich była prowadzona piekarnia gospoda kuźnia itp. Murowane są najczęściej z półklinkierowej cegły, w dużej części nie tynkowane.



Od lewej Piekarnia, cukiernia, lodziarnia w Krępie z okresu międzywojennego. Masarnia. Widok współczesny. Oba budynki dziś pełnią tylko funkcję mieszkalną.

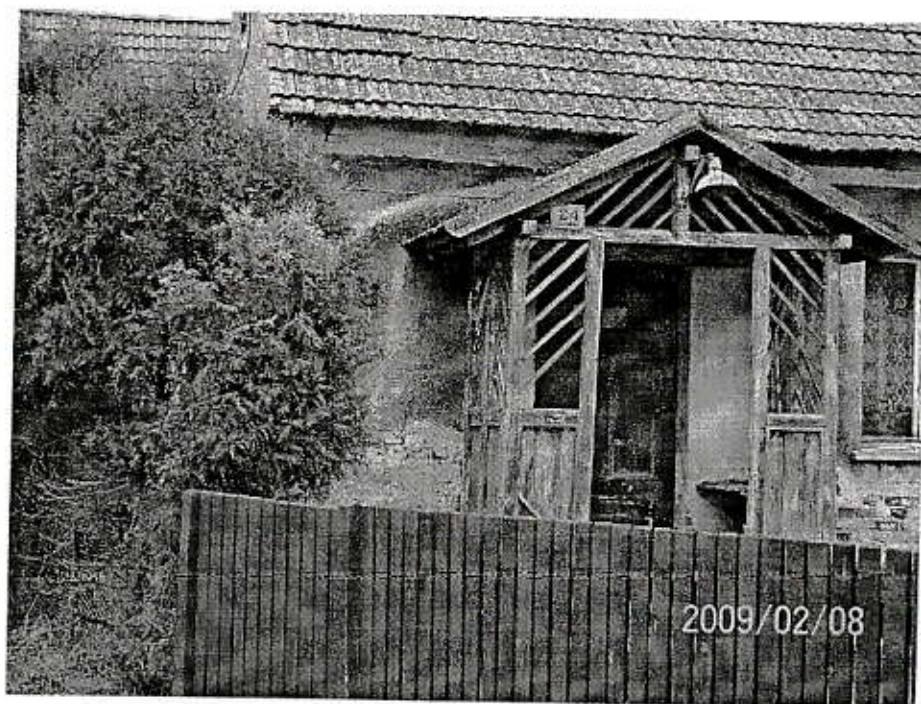


Dawna gospoda, funkcjonująca jeszcze po wojnie.
Dziś – budynek mieszkalny przylegający do kaplicy.

Niektóre zabudowania pochodzą z XIX wieku. Charakterystyczne dla tego okresu szachulcowe stodoły (np. stodoła dawnej Kolumny Konnej), zostały rozebrane lub uległy zniszczeniu w czasie pożarów.

Obecnie w Krępie istnieją domy:

- stare, zniszczone
- stare, odnowione
- nowe



Stary, nie remontowany dom przy ul. Młyńskiej. Widok współczesny.



Stary, nie remontowany dom przy ul. Odrzańskiej. Widok współczesny.



Domy przy ul. Młyńskiej, ustawione kalenicą do drogi.



Dom w trakcie remontu przy wjeździe do Krępy od strony Łęczycy.



Wyremontowany dom przy ul. Młyńskiej.



Nowy dom przy ul. Pięknej.



Nowe domy przy ul. Krótkiej.



Nowy dom na polach pod Odrą. Ul. Bukowa

3.3. ANALIZA OBIEKTÓW I TERENÓW

Współczesne budownictwo jednorodzinne na terenie sołectwa Krępa rozwija się powoli, wykorzystując najczęściej wolne tereny wśród istniejącej starej zabudowy. Sklepy i zakład Regent powstały w latach powojennych.

Aktualnie obszar sołectwa Krępa nie jest objęty planem zagospodarowania przestrzennego. W przygotowanym przez Gminę Zielona Góra „Studium uwarunkowań i kierunków zagospodarowania przestrzennego”, który jest podstawowym dokumentem określającym politykę przestrzenną Gminy, na terenie miejscowości Krępa znajdują się następujące tereny:

- a) tereny o funkcji mieszkaniowo – usługowej z przewagą zabudowy jednorodzinnej ;
- b) tereny osadniczo – rolne (możliwość lokalizacji zabudowy i zagospodarowania na cele różnych funkcji , w tym funkcji niezwiązanych z rolnictwem;
- c) tereny o funkcji produkcyjno – technicznej (przemysł, składy, bazy, budownictwo), położone na terenie dawnej fabryki tektury.

W ostatnich kilku latach na polach między wsią i Odrą powstaje coraz więcej domów i zagród. Dzieje się to na podstawie decyzji o warunkach zabudowy działek na polach. Należy jednak dodać, iż są to tereny wysokiego ryzyka, podmokłe, zagrożone powodzią i podtopieniem, co wskazuje na niekorzystną lokalizację pod domy i zabudowania gospodarcze.

Wieś nie posiada na dzień dzisiejszy funkcjonujących, kuźni, młynów i innych ciekawych obiektów gospodarskich.

Krępa nie posiada w tej chwili boiska rekreacyjnego dla młodzieży. Planowany na przyszłe lata kompleks boisk na terenie między Krępą a Zawadą nie zaspokoi w pełni potrzeb mieszkańców Krępy. Dotyczy to w szczególności jej najmłodszych mieszkańców. Aby zapewnić właściwą opiekę dzieciom, boisko musi znajdować się możliwie najbliżej centrum wsi. Takie miejsce znajduje się przy wjeździe z Zielonej Góry, z prawej strony, tuż za pierwszymi zabudowaniami. Przylega ono do będącego własnością Starostwa lasu (działka nr 850 / 1). Plac ten przez wiele lat pełnił taką funkcję. Obecnie na części tego terenu wybudowane będzie ujęcie wody dla Krępy, pozostała część przeznaczona jest pod budownictwo jednorodzinne. Żywotnym interesem mieszkańców Krępy jest pozyskanie tego terenu pod boisko. W sąsiedztwie planowanego boiska znajduje się zdewastowany poniemiecki cmentarz. Występujące tam cenne drzewa wraz z przyległą brzoźową aleją mogą w naturalny sposób stać się przyszłym parkiem. Powstały w ten sposób park, boisko i przyległy do niego las stworzą niezwykle interesujący kompleks rekreacyjny dla mieszkańców Krępy. Wydaje się, że w 2009 r. będzie można załatwić wszelkie sprawy dotyczące decyzji urzędniczych. Następnym rokiem (2010) będzie można przeznaczyć na dalsze prace (np. ogrodzenie), również wykorzystując pracę społeczną mieszkańców.

We wsi istnieje, zbudowany przez mieszkańców wsi plac zabaw dla dzieci oraz możliwy do wykorzystania, pobliski lasek.



Plac zabaw dla dzieci wraz z przylegającym do niego łaskiem

Plac wymaga modernizacji. Powinny powstać nowe, bezpiecznie dla użytkowników urządzenia, boisko do gry w siatkówkę itp. Niezbędne jest też ogrodzenie placu. Podstawowym miejscem spotkań, zabaw czy zebrań wiejskich jest świetlica, a także biblioteka.

Kolejnym interesującym miejscem jest przystań wodna na Odrze. W najbliższym czasie planowana jest jej rozbudowa i wzbogacenie wyposażenia wokół niej.



Przystań wodna nad Odrą.

Wokół wsi istnieje wiele miejsc służących do spacerów, jazdy rowerowej, uprawiania sportu. Są to pobliskie lasy, rozciągające się w malowniczym terenie, tereny spacerowe w Lesie Odrzańskim, rozlewiska wód przy Odrze. Przez obszar gminy przebiegają 4 szlaki piesze, które jednocześnie nadają się do uprawiania turystyki rowerowej. Wśród nich jest szlak pieszy przebiegający przez miejscowość Krępa: Szlak żółty na trasie Zawada – Krępa – Wysokie – Czerwieńsk – Nietków – Ciemnice – Krosno Odrzańskie. Długość ścieżki – 41 km.

3.4. CHARAKTERYSTYKA GOSPODARKI I ROLNICTWA

Wieś Krępa ze względu na zabudowę można zaliczyć do miejscowości wielodrożnicowych. Pod względem posiadanej infrastruktury technicznej można stwierdzić, iż jest słabo rozwinięta. Brak w niej sieci kanalizacyjnej, a także wodociągowej. Do mankamentów należy również zaliczyć brak utwardzonych dróg osiedlowych. Jedynie główne trasy mają nawierzchnię twardą, pozostałe drogi osiedlowe są nieutwardzone.

Ostatnie działania na rynku telekomunikacyjnym doprowadziły do sytuacji, w której nie ma żadnych problemów z założeniem telefon, z dostępem do Internetu. Krępa od 2007 r. posiada przyłącze gazowe z firmy Media Odra Warta Sp. z o. o z Międzyrzecza.

Wieś ma połączenie z Zieloną Górą dzięki Miejskiemu Zakładowi Komunikacji (MZK), autobusami linii 22. Częstotliwość kursowania autobusów jest kwestionowana przez mieszkańców, gdyż od stycznia 2009 zlikwidowano wiele kursów, co nie zaspokaja potrzeb ludzi dojeżdżających do pracy i do szkoły.

W Krępie działa kilkanaście przedmiotów gospodarczych. Są to przeważnie firmy usługowe – naprawa samochodów, instalacja systemów gazowych do pojazdów oraz autoalarmów, koparko – ładowarka, a także usługi transportowe oraz robót budowlanych. Znajduje się tu również wytwórnia galanterii skórzanej Regent Manufacturing, istnieje wytwórnia wód mineralnych „Joanna”, która czerpie wodę z ujęć znajdujących się na terenie Krępy.

Firma „Lokator”, zwana potocznie „stolarnią” zajmuje się produkcją mebli z płyty wiórowej na zamówienie indywidualne klienta. Do wsi przeprowadza swoją zielonogórską firmę „Masterbau” – hurtownia materiałów budowlanych. Istnieje również hurtownia artykułów spożywczych MC Cafe. Oprócz powyższych istnieją dwa sklepy spożywcze i filia Gminnej Biblioteki Publicznej.

Według danych ze Spisu Powszechnego z 2002 roku w Krępie było 85 gospodarstw rolnych. W 2008 roku istniało 78 gospodarstw powyżej 1 ha. Powierzchnia gruntów ornych wynosi 503,0 ha. Na terenach w/wym. występują gleby żyzne ilaste z przewagą mady. Są położone w dolinie Odry, najczęściej żyzne, choć trudne w uprawie mady (III i IV klasa). Dobre są pod uprawy pszenno – buraczane, warzywne i pod użytki zielone.

Szacunkowo struktura upraw przedstawia się następująco :

• Pszenica	100 ha
• Żyto	50 ha
• Jęczmień	30 ha
• Kukurydza	15 ha
• Rzepak	35 ha
• Warzywa	60 ha
• Truskawka	7 ha
• Porzeczka	5 ha

- łąki, użytki zielone 140 ha
- Inne grunty nie uprawiane 60 ha

W 2002 r. we wsi było 10 szt. bydła i 18 szt. trzody chlewnej. Jeśli chodzi o uprawy warzyw, to należy wymienić iż p. H. Walczak produkuje na większą skalę i sprzedaje swoje warzywa: ogórki, kapustę nowalijki i inne. Sezonowo zatrudnia również miejscowych ludzi do prac polowych przy uprawie i zbiorze plonów.

Działające w Krępie dwie firmy Lokator i Joanna dysponują możliwymi do wykorzystania odpadami poprodukcyjnymi:

- Lokator, odpady poprodukcyjne możliwe do powtórnego przetworzenia to : płyty wiórowe, trociny, ścinki z płyt.
- Joanna, Zakład posiada możliwe do wykorzystania odpady produkcyjne – butelki i nakrętki plastikowe oraz folię

Krępa posiada zasoby odnawialnej energii, należy wymienić sześć z nich:

- Wykorzystanie różnicy poziomów wody na Potoku Młyńskim – napęd do produkcji energii elektrycznej. Według domniemań historyków w czasach przed wojną wytwarzany był prąd z turbiny napędzanej w ten sposób.
- W latach 70 – tych na terenach Lasu Odrzańskiego wykonywane były odwierty ropy naftowej. Przez kilka lat złoża były eksploatowane, a potem, je zamknięto i zaprzestano wydobywania. Istnieją w miejscu odwiertów urządzenia, które są sukcesywnie sprawdzane i poddawane konserwacji.
- Wykorzystanie energii wiatrowej – wiatraki do produkcji energii elektrycznej.
- Możliwość montowania kolektorów słonecznych – wykorzystanie dużego nasłonecznienia.
- Bogactwo lasów – materiał opałowy.
- Dobre warunki do uprawy roślin energetycznych na nieużytkach

3.5. CHARAKTERYSTYKA MIESZKAŃCÓW I KAPITAŁU SPOŁECZNEGO

W roku 2008 w Krępie mieszkało ogółem 669 mieszkańców, z czego 321 to kobiety, a 348, to mężczyźni. Sytuację demograficzną wsi na tle całego kraju należy określić jako dobrą. Należy zwrócić uwagę na fakt, iż większość stanowią mężczyźni. Jedynie w najstarszej grupie wiekowej istnieje wyraźna przewaga kobiet nad mężczyznami.

Oprócz niekwestionowanych zasobów materialowych wieś posiada olbrzymi kapitał ludzki. Bo to przecież dzięki wybitnym, zasłużonym ludziom wieś miewała swoje okresy świetności i wspaniałego rozwoju. Są to mieszkańcy wsi żyjący w czasach, które są dla nas historią, znaną z książek i opowiadań, a także współcześni, niekoniecznie znani w szerokim świecie, lecz ważni w środowisku lokalnym.

Sięgając korzeni, należy na pewno wymienić pierwszych znacznych budowniczych, właścicieli i zarządców majątku, kierowników fabryki papieru

- Adolf Frtsche – właściciel młyna papierniczego w 1681 r.
- Friedrich Foerster – następny właściciel obiektu, autor zburzenia starych murów i wybudowania zakładu nowoczesnego, na miarę ówczesnych czasów.
- Karl Eichhorn – ostatni niemiecki właściciel fabryki.
- Jan Kowal – pierwszy kierownik zakładu po wojnie, a także
- Franciszek Gągolski – pierwszy kierownik produkcji papierniczej w 1946 r. Ten ostatni w fabrykach papieru na Wileńszczyźnie pracował od 12 – go roku życia. W latach 1944 / 1945 kierował fabryką w Wilejce koło Wilna. W czerwcu 1945 r. w ramach repatriacji wrócił do kraju i dotarł do Poznania, gdzie otrzymał skierowanie do pracy w Fabryce Papieru we Włocławku, w celu jej uruchomienia. Zadanie zostało sfinalizowane na początku 1945 r., więc skierowano go do uruchomienia Fabryki Tektury w Krępie. Po jej uruchomieniu, w drugim półroczu 1946 r. Jan Kowal i Franciszek Gągolski zostali służbowo przeniesieni do Czerwonaka k / Poznania w celu uruchomienia tamtejszego zakładu papierniczego.



Franciszek Gągolski z żoną Gracjaną



Tadeusz Gierczyński

- Franciszek Rakowski – kierownik zakładu po Janie Kowalu
- Tadeusz Gierczyński – felczer, urzędujący w przyzakładowej, fabrycznej przychodni, etatowy, wieloletni lekarz zakładowy. Leczył nie tylko mieszkańców wsi, ale i okolicznych miejscowości gminy (Krępy, Zawady, Przytoka, Chynowa). W 1960 r. podjął studia na Akademii Medycznej w Poznaniu, którą ukończył w 1966 r. uzyskując tytuł lekarza medycyny. W 1966 r. podjął pracę w Zaodrzańskich Zakładach Przemysłu Metalowego „Zastal ” w Zielonej Górze jako lekarz zakładowy. W 1973 r. został kierownikiem Rejonowej Przychodni Lekarskiej w Zielonej Górze przy ul. Skarbowej w Zielonej Górze, a od 2000 r., do dnia dzisiejszego, pełni funkcję kierownika NFOZ w Zielonej Górze.

- Edward Walentynowicz – kierownik fabryki w latach 1949 – 1954.
- Hieronim Postaremczak – kierownik od 1954 do 1955.
- Mikołaj Pankrat - od 1955 r. Urodził się 1.03. 1925 r. w Stefanopolu koło Wilna. Wraz z F. Gągolskim brał udział w uruchomieniu fabryki w 1946 roku, a następnie do 1956 r. pracował w zakładzie, pełniąc wiele funkcji, od kierownika zmiany, do zastępcy ds. produkcji. W 1948 r. ukończył dwuletnią Szkołę Papierniczą w Łodzi, a w 1966 r. Wydział Prawa na Uniwersytecie A. Mickiewicza w Poznaniu. Jako kierownik zakładu cieszył się bardzo dobrą opinią i poważaniem. W 1966 r. został odwołany z wyżej wymienionego stanowiska , gdyż władze miasta powierzyły mu misję zorganizowania w Chynowie Wytwórni Wód Mineralnych. W 1968 r. zmarł na zawał serca.
- Stanisław Parzych – z – ca M. Pankrata. Przed objęciem tej funkcji był zastępcą dyrektora ds. produkcji. W 1973 r. został służbowo przeniesiono Poznańskich Zakładów Papierniczych w Poznaniu, gdzie objął fotel dyrektorski Poznańskich Zakładów Papierniczych, których fabryka w Krępie była filią.
- Florian Zieliński – dyr. Zakładu od 1973 do momentu przekształcenia jej w spółkę prawa handlowego w 1991 r. Był najdłużej pełniącym funkcję kierownika Fabryki Tektury w Krępie, a zarazem ostatnim państwowego zakładu. Pracę w fabryce tektury rozpoczął w 1958 r. po ukończeniu Technikum Mechanicznego w Jeleniej Górze, pełniąc funkcje od technika BHP, kierownika zmiany, szefa produkcji i zastępcy dyrektora d/ s technicznych. W 1973 r. ukończył studia na Wydziale Mechanicznym w Wyższej Szkole Inżynierskiej w Zielonej Górze , uzyskując tytuł inżyniera mechanika i był pierwszym inżynierem pełniącym obowiązki kierownika zakładu od momentu uruchomienia fabryki.
- Oprócz włodarzy papierni należy wymienić nazwisko J. Scholtza – zarządcy majątku wiejskiego oraz budowniczego budynku Dworu wraz z zabudowaniami.
- Niezaprzeczalnie znana historycznie postacią jest Otto Mülsch. Z ramienia miasta Zielona Góra od 1900 roku, przez 20 lat odpowiadał za Las Odrzański – Oderwald. Urodził się 3 grudnia 1856 r. w Krępie. Zmarł w 1920 r. Był przedsiębiorcą, handlowcem, producentem koniaków, a także wielkim miłośnikiem przyrody. Bardzo mu zależało, żeby lasy w okolicach Krępy przyciągały turystów. Tak skutecznie działał w tej sprawie na forum rady miejskiej, że ciągle prowadzono tu inwestycje. Zbudował drogę dojazdową i wytyczył obsadzone pięknymi drzewami ścieżki leśne. Był bardzo popularny i szanowany. Po jego śmierci w 1920 r. Zielonogórzanie postanowili postawić mu w Lesie Odrzańskim pamiątkowy kamień, który przetrwał do dzisiaj. Miejsce posadowienia kamienia zostało w ostatnich latach wyeksponowane, otoczone jest opieką przez uczniów Publicznej Szkoły Podstawowej w Zawadzie.



Kamień – pomnik Otto Mülscha przy parkingu przy Starej Odrze.



Otwarcie pomnika

- W czasach formowania się władzy na terenach gminy ważną osobistością w Krępie był Władysław Ryba. Od jesieni 1946 r. był wójtem Gminy w Zawadzie, do końca istnienia tej gminy, czyli do 1950 r. Po powołaniu Gromadzkiej Rady Narodowej w Zawadzie pełnił funkcję zastępcy Przewodniczącego Rady i jednocześnie Kierownika Stanu Cywilnego w Zawadzie. Był też działaczem społecznym. Pełnił funkcję I Sekretarza PZPR wiejskiej organizacji w Krępie oraz członka Zarządu GS Samopomoc Chłopska w Zawadzie.
- Stanisław Słowik – był radnym Gromadzkiej Rady Narodowej w Zawadzie, w następnych latach jej Przewodniczącym. Jako Przewodniczący GRN wkopał Kamień Węgielny pod Szkołę podstawową w Zawadzie, oddaną do użytku w roku szkolnym 1962/63, udzielił wiele ślubów parom zawierającym związek małżeński z terenu gminy. Pracował też w Fabryce Tektury w Krępie do chwili przejścia na emeryturę w 1975 r.
- Pierwszym milicjantem we wsi był Feliks Wawrzyński. Pełnił od 1945 r. do 1947 r. funkcję zastępcy Komendanta MO na Posterunku Gminnym w Zawadzie. Od 1947 r. pracował w Fabryce Tektury w Krępie, a także prowadził gospodarstwo rolne .
- Konstanty Gonczaryk – przed wojną na Wileńszczyźnie pełnił funkcję kierownika szkoły, po wojnie od 25 sierpnia 1945 r. osiedlił się wraz z rodziną w Krępie i podjął pracę nauczyciela w tutejszej szkole podstawowej. Uczył języka rosyjskiego.

- Ireneusz Huszcza . Od 1. 01. 1960 r. pracownik , a potem przez 17 lat dyrektor Wojewódzkiego Przedsiębiorstwa Państwowej Komunikacji Samochodowej w Zielonej Górze , a po przekształceniu się przedsiębiorstwa w spółkę prawa handlowego, wiceprezes spółki. Ukończył Wydział Inżynieryjno – Ekonomiczny politechniki Szczecińskiej. Nie możemy poszczycić się mieszkającymi dzisiaj w Krępie znanymi osobistościami w kraju czy za granicą.
- Mamy rozpoznawalnego w całym kraju i nie tylko, żużlowca, wywodzącego swe korzenie z Krępy, Andrzeja Huszczę, który obecnie mieszka w Raculi. Andrzej urodził się 10.03 1957 r. Karierę sportową rozpoczął w zielonogórskim klubie Falubaz. Podczas swojej długiej kariery sportowej zdobył wiele medali: 4 złote o Mistrzostwo Polski: 1981, 1982, 1985, 1991, jeden srebrny i dwa brązowe. Oprócz wielu innych trofeów był też finalistą rozgrywek światowych. W MŚ wystąpił w 1988 r. , dwukrotnie zdobywał złote medale DMŚ(1978 i 1980). Niedawno obchodził jubileusz 30-lecia kariery sportowej. Obecnie pracuje jako trener młodzieży i kształci nowych adeptów. Niezależnie od osiągnięć sportowych Andrzej czynnie uczestniczył w życiu społecznym, pełniąc funkcję radnego Sejmiku Województwa Lubuskiego.



Andrzej Huszcza z matką Leokadią



Jan Szurkowski

- Tadeusz Naskręt . Radny Gminy Zielona Góra obecnej kadencji, ceniony rzemieślnik. Od 2000 r. drąży temat powrotu Lasu Odrzańskiego do dawnych, dobrych tradycji. Wytyczył sobie szlachetny cel wybudowania przystani wodnej na Nowej Odrze oraz slipu do bezkolizyjnego wpuszczania łódek i motorówek do basenu portowego. W realizacji zamierzeń p. T. Naskręt jest bardzo konsekwentny. Mimo widocznych komplikacji zdrowotnych i nawału prac zawodowych oraz społecznych na rzecz mieszkańców gminy, od kwietnia, z własnych materiałów i dwóch ton stali konstrukcyjnej, wypawał wg własnego projektu pomost o powierzchni 16,2 m oraz trap prowadzący na pomost. W pracach podwykonawczych T. Naskrętowi pomagali : Kazimierz Woźniak, Władysław Raer. Przy wielu pracach pomagali mieszkańcy wsi. 21 czerwca 2008 r. nastąpiło uroczyste otwarcie przystani.



Radny Tadeusz Naskręt (z kwiatami) podczas otwarcia przystani nad Odrą w czerwcu 2008 r.

- Jan Szurkowski (Zdjęcie nr 72. str. 61) W Krępie zamieszkał w 1981 r. Od 1984 r. pracował społecznie w Radzie Sołeckiej w Krępie jako jej przewodniczący. W latach 1988 – 1998 – był radnym Gminy Zielona Góra oraz pełnił przez trzy kadencje funkcję jej Przewodniczącego. Za jego kadencji w Krępie:
 1. Odnowiono nawierzchnię asfaltową na trasie Chynów – Krępa – Zawada wraz z pętlą autobusową;
 2. Po powodzi w 1997 r. wyremontowano drogę na trasie: Krępa – Rybaki;
 3. Zakupiono od Spółdzielni Student – Servis budynek, który po remoncie stał się Kaplicą pod Wezwaniem Jezusa Chrystusa Dobrego Pasterza.

We wsi istnieje wielu lokalnych aktywistów i aktywistek, co prawda znanych w wąskim, lokalnym gronie, ale jest to nasz aktualny kapitał ludzki, bezcenny z perspektywy lokalnych potrzeb środowiska. Są to członkinie KGW, Działacze Rady Sołeckiej, Stowarzyszeń i nie zrzeszeni, chętni do pomocy i prac dla dobra ogółu. Współpracują oni ze społecznościami lokalnymi innych wsi, regionów, z Urzędem Gminy w Zielonej Górze, oraz promują wieś w regionie.

4. OCENA SŁABYCH I MOCNYCH STRON MIEJSCOWOŚCI, W KTÓREJ BĘDZIE REALIZOWANA OPERACJA

ANALIZA SWOT

MOCNE STRONY

- Atrakcyjne położenie geograficzne: bliskość miasta Zielona Góra.
- Aktywność organizacji pozarządowych.
- Atrakcyjność turystyczna.
- Duży potencjał leśny.
- Walory przyrodnicze Lasu Nadodrzańskiego oraz rzeki Odry i jej rozlewiska.
- Wysoka aktywność grupy odnowy wsi.
- Dobry stan środowiska naturalnego.
- Dobra współpraca i integracja działań mieszkańców i lokalnych animatorów z Gminą Zielona Góra.
- Interesujące zabytki architektury przemysłowej.

SŁABE STRONY

- Brak centrum życia wsi – świetlicy wiejskiej spełniającej standardy bezpieczeństwa i współczesne wymogi.
- Zły stan lokalnej infrastruktury technicznej.
- Słaby dostęp do kultury.
- Ograniczona różnorodność oferty spędzania wolnego czasu.
- Migracja młodych ludzi.
- Ograniczony rozwój działalności pozarolniczej – turystycznej.
- Wysokie bezrobocie.
- Słaby stan zachowania i ochrony dziedzictwa kulturowego.

SZANSE

- Rozwój życia kulturalnego i społecznego ludności wiejskiej.
- Wzrost spójności i integracji społecznej mieszkańców wsi oraz aktywności organizacji pozarządowych
- Możliwość pozyskiwania funduszy na realizację projektów miękkich i twardych.
- Poprawa dostępu do kultury.
- Aktywność i pomoc samorządu gminnego.
- Wykorzystanie dziedzictwa kulturowego i historycznego
- Rozwój budownictwa jednorodzinnego
- Rozwój turystyki i agroturystyki.
- Wzrost zainteresowania wsią jako miejscem zamieszkania.

ZAGROŻENIA

- Brak dofinansowania ze środków Unii Europejskiej.
- Spadek aktywności grupy inicjatywnej.
- Powolny zanik życia społeczno-kulturalnego i atomizacja społeczności wiejskiej.
- Odpływ ludności ze wsi.
- Klęski żywiołowe, w szczególności zagrożenie powodziowe ze strony rzeki Odry.
- Zanieczyszczenie środowiska
- Dewastacja i degradacja istniejących zabytków architektury przemysłowej i militarnej
- Brak kompleksowych inwestycji w infrastrukturę techniczną
- Wzrost bezrobocia

Przeprowadzona przez mieszkańców wsi Krępa analiza SWOT wykazała, że miejscowości objęta Planem Odnowy Miejscowości charakteryzuje się znaczącą i rosnącą z roku na rok aktywnością społeczną. Istotnym problemem jest jednak brak centrum życia wsi – świetlicy wiejskiej odpowiednio wyposażonej i spełniającej standardy. Z tego powodu w dłuższej perspektywie może dojść do ograniczenia aktywności istniejących grup formalnych i nieformalnych.

Realizacja przedsięwzięć opisanych szczegółowo w kolejnym rozdziale przy wykorzystaniu mocnych stron miejscowości pozwoli zniwelować słabe strony wsi Krępa. Realizacja zadań wskazanych w rozdziale 5 otworzy szansę wykorzystanie potencjału rozwojowego i stworzy możliwość uniknięcia zagrożeń.

5. OPIS PLANOWANYCH ZADAŃ INWESTYCYJNYCH I PRZEDSIĘWZIĘĆ AKTYWIZUJĄCYCH SPOŁECZNOŚĆ LOKALNĄ W LATACH 2009 – 2016

5.1. DZIAŁANIA INWESTYCYJNE

Tabela. Działania inwestycyjne na lata 2009 – 2016.

Nazwa	Cel	Przeznaczenie	Harmonogram realizacji	Kwota i źródła finansowania
Remont i modernizacja sali świetlicy wiejskiej : Zadanie priorytetowe	<ul style="list-style-type: none"> • Stworzenie ośrodka kulturalnego wsi. • Stworzenie miejsca spotkań mieszkańców . • Organizowanie imprez okolicznościowych i innych. • Pobudzenie aktywności społeczności lokalnej. • Realizacja projektów aktywizujących społeczność lokalną 	<p>Świetlica wiejska,</p> <p>Miejsce spotkań mieszkańców</p> <p>Dom kultury</p>	2009 - 2010	<p>Uruchomienie środków własnych Gminy 250 tys.</p> <p>Pozyskanie środków unijnych 150 tys.</p>

PLAN ODNOWY MIEJSCOWOŚCI KRĘPA NA LATA 2009-2016

<p>Budowa placu zabaw</p>	<p>Wzrost aktywności fizycznej młodych mieszkańców wsi, poprawa estetyki wsi.</p>	<p>Plac zabaw dostępny dla wszystkich mieszkańców</p>	<p>2010-2011</p>	<p>60.000 zł PROW</p>
<p>Rozbudowanie przystani na Odrze wraz z zapleczem rekreacyjno – kulturalno – sportowym. Wypromowanie go na szerszą skalę.</p>	<ul style="list-style-type: none"> • Promocja okolic • Stwarzanie możliwości ciekawych form spędzania wolnego czasu, szerokiego spektrum wykorzystania. • Promocja zdrowia i krzewienie kultury fizycznej i rekreacji. • Poszerzenie zakresu atrakcji: (grill, stoły, ławy itp.), wypożyczalnia sprzętu pływającego 	<p>Ciekawy obiekt do wielorakiego wykorzystania , z wieloma atrakcjami.</p> <p>Obiekty stałe, do wykorzystania przez cały rok.</p>	<p>2009 - 2011</p>	
<p>Utworzenie boiska rekreacyjnego, miejsca festynów i zabaw sportowych w plenerze.</p>	<ul style="list-style-type: none"> • Propagowanie aktywności fizycznej i społecznej. • Scalanie mieszkańców podczas wspólnych zabaw i rozrywki. • Wdrażanie do dbałości o wspólne dobro wsi i mieszkańców. 	<p>Boisko sportowe</p>	<p>2012-2013</p>	
<p>Renowacja bunkrów odrzańskich</p>	<ul style="list-style-type: none"> • Uatrakcyjnienie terenów spacerowych w Lesie Odrzańskim. • Przybliżenie lokalnych miejsc historycznych. • Umożliwienie schronienia się pod dachem w razie deszczu, burzy. 	<p>Poniemieckie bunkry- obiekty o znaczeniu historyczno - użytkowym</p>	<p>2013 - 2014</p>	

PLAN ODNOWY MIEJSCOWOŚCI KRĘPA NA LATA 2009-2016

<p>Stworzenie profesjonalnych nadodrzańskich ścieżek przyrodniczo – rekreacyjnych rowerowo – pieszych i konnych .</p>	<ul style="list-style-type: none"> • Usystematyzowane istniejących zasobów i bogactwa natury, przybliżenie ich szerszym masom zwiedzających i odpoczywających. • Umożliwienie zaprzęgom konnym i koniom wędrowek po terenach leśnych, uatrakcyjnienie ich, wzbogacenie oferty turystyczno – sportowej. 	<p>Zadbane i oznakowane ścieżki rowerowe, spacerowe, do jazdy konnej i zaprzęgami konnymi.</p>	<p>2009 - 2010</p>	
<p>Opracowanie i wyprodukowanie materiałów promocyjnych, zadbanie o szerszą promocję Lasu Odrzańskiego.</p>	<ul style="list-style-type: none"> • Promocja terenu • Usystematyzowanie zasobów • Uatrakcyjnienie obiektu 	<p>Materiały promocyjne, mapy, oznakowanie terenu.</p>	<p>2010 - 2012</p>	
<p>Odtworzenie stawu we wsi w okolicach starego młyna przy mostku młyńskim. Stworzenie punktu widokowo – spacerowego.</p>	<ul style="list-style-type: none"> • Powrót do dawnej świetności miejsca. • Stworzenie atrakcyjnego przyrodniczo miejsca w centrum wsi. • Zlikwidowanie miejsca zrzutu śmieci i odpadów, a także uniemożliwienie zanieczyszczenia potoku wyciekami z lokalnych szamb. 	<p>Odtworzony czysty staw z terenem widokowym.</p>	<p>2015 - 2016</p>	
<p>Stworzenie wypożyczalni rowerów i sprzętu pływającego</p>	<ul style="list-style-type: none"> • Poszerzenie działalności rekreacyjno – sportowej. • Krzewienie zdrowego stylu 	<p>Wypożyczalnia rowerów. Wypożyczalnia sprzętu pływającego.</p>	<p>2014 - 2016</p>	

	życia. • Promocja i uatrakcyjnienie obiektów.			
--	--	--	--	--

5.2 INICJATYWY ODDOLNE

Nazwa	Cel	Przeznaczenie	Harmonogram realizacji	Źródła finansowania
Kółka zainteresowań; języki obce, zespół muzyczny, kółko teatralne, nauka tańca, nauka gry na instrumentach, fotograficzne, gotowania, plastyczne, sportowe	Alternatywne formy zagospodarowania wolnego czasu. Rozwijanie wiedzy i umiejętności. Realizowanie i ukierunkowanie własnych zainteresowań. Integracja grup aktywnych.		Cały rok	Fundusz Rady Sołeckiej środki własne Stowarzyszenia dochód z festynów dobrowolne wpłaty uczestników środki zewnętrzne dotacje z budżetu gminy
Konkurs „Piękny Ogród”	Poprawa estetyki wsi Zaangażowanie mieszkańców w poprawę estetyki posesji i dbałość o nią.		Cyklicznie Od V do VIII	Fundusz Rady Sołeckiej
Urządzenie miejsca piknikowego poza wsią (przystań nad Odrą)	Propagowanie różnych form wypoczynku. Promowanie atrakcyjności terenu	Nadodrzański teren rekreacyjny	2009-2010	Środki zewnętrzne Środki z Urzędu Gminy Środki własne

PLAN ODNOWY MIEJSCOWOŚCI KRĘPA NA LATA 2009-2016

				(projektzł)
Stworzenie planu ścieżek rowerowych i spacerowych (nordic walking) w otoczeniu Krępy Odszukanie i stworzenie punktów widokowych	Tworzenie terenów do aktywnego spędzania wolnego czasu. Promowanie Lasu Odrzańskiego.	Miejsca odpoczynku i rekreacji	2010 – 2011	Środki własne Środki zewnętrzne Środki z Urz.Gm Projektyzł.
Festyny	Integracja mieszkańców wsi. Promocja aktywności rekreacyjno – sportowej. Prezentacja lokalnego dorobku w dziedzinie sportu i kultury.	Budowa więzi lokalnej	Cyklicznie Od VI do VIII	Sponsorzy Środki własne Środki zewnętrzne zł
Spotkania seniorów (opłatkowe, Dzień Babci i Dziadka, Wyjątkowe jubileusze) Mikołaj i zabawy dyskotekowe dla dzieci i młodzieży, Zabawy taneczne dla dorosłych Ławostoły festynowe – wyrób własny	Integracja społeczności. Stworzenie poczucia wspólnoty. Zachęcanie do wspólnego spędzania wolnego czasu. Dbałość o ludzi starszych, samotnych, o dzieci. Stworzenie stałej infrastruktury	Budowanie więzi lokalnej Zagospodarowanie działki na festyny i imprezy plenerowe	Cyklicznie, zgodnie z kalendarzem działań 2010 - 2012	Środki własne Rady Sołectkiej Wpłaty uczestnikówzł Środki własne Rady Sołectkiej

PLAN ODNOWY MIEJSCOWOŚCI KRĘPA NA LATA 2009-2016

<p>Cykliczne zawody wędkarskie</p>	<ul style="list-style-type: none"> • Współzawodnictwo sportowe w plenerze • Korzystanie z dobrodziejstw terenu i zaplecza • Ciekawe formy rozrywki i spędzania wolnego czasu. 	<p>Zawody sportowe.</p>	<p>2009 - 2014</p>	
<p>Cykliczne akcje sprzątnięcia wsi i okolic</p>	<ul style="list-style-type: none"> • Wyrabianie nawyków dbania o własne otoczenie. • Mobilizowanie jak największej liczby mieszkańców do odczuwania potrzeby posiadania zadbanej, czystej wsi i pilnowania porządku w miejscach publicznych, we własnych zagrodach i wokół nich. • Zachęcanie do uczestnictwa w akcjach społecznych na rzecz wsi. 	<p>Czysta, zadbane wieś</p>	<p>2009 - 2014</p>	
<p>Cykliczne imprezy w świetlicy, koncerty, spotkania muzyczne, kółka zainteresowań, zajęć artystycznych i sportowych.</p>	<ul style="list-style-type: none"> • Umożliwienie mieszkańcom dostępu do dóbr kultury, rozrywki i rekreacji. • Ożywienie życia społecznego wsi • Atrakcyjne formy kulturalnego spędzania wolnego czasu. 	<p>Kultura , rozrywka i sport.</p>	<p>2010 - 2016</p>	

5.3 SZCZEGÓŁOWY OPIS ZADANIA PRIORYTETOWEGO

Spośród ogromu potrzeb lokalnej społeczności uznano, że zadanie dotyczące remontu świetlicy wiejskiej powinno być działaniem priorytetowym z uwagi na główny problem społeczny braku miejsca spotkań i aktywizacji społeczności lokalnej.

Remont świetlicy będzie polegał na wykonaniu następujących zadań:

- roboty budowlane
- instalacje sanitarne
- instalacja c. o.
- instalacje elektryczne
- przyłącze wodociągowe
- przyłącze kanalizacyjne
- przyłącze gazowe
- zakup wyposażenia sali
- urządzenie i wyposażenie kuchni
- zakup sprzętu nagłaśniającego, sprzętu audio – video
- zakup wyposażenia do zabaw sportowych (stół bilardowy, do tenisa stołowego itp.)

Wykaz zadań z planowanymi kosztami.

Nazwa	Koszt i źródła finansowania
Remont obiektu	Łączny szacunkowy koszt - 400 000 PLN Środki własne gminy – 250 000 PLN Dofinansowanie z PROW – 150 000 PLN
Wyposażenie : -20 stołów sześciuosobowych typu „ława”, - 150 krzeseł	
Sprzęt nagłaśniający	
Oświetlenie	
Szatnia (wieszaki)	
Sprzęt audio – wideo	
Stoły do gier sportowych : bilardowy, do tenisa stołowego)	
Zaplecze kuchenne	

PLAN ODNOWY MIEJSCOWOŚCI KRĘPA NA LATA 2009-2016

Kosztorys prac remontowych w budynku świetlicy wiejskiej w Krępie

Lp.	Wyszczególnienie prac	Wartość (PLN)
1	Prace rozbiórkowe podłóg	5729.68
2	Fundamenty i roboty murarskie sceny	7761.65
3	Podłoża betonowe pod posadzki wraz z izolacjami	36003.78
4	Wykonanie posadzek z płytek i z desek wraz z pracami porządkowymi sali i sceny	20781.82
5	Uzupełniające prace murarskie i porządkowe	3247.84
6	Demontaż i montaż stolarki drzwiowej wraz z obróbkami	13593.47
7	Tynki i okładziny wewnętrzne	29580.01
8	Roboty malarskie	5709.25
9	Instalacje elektryczne	36762.04
10	Instalacja C O	52181.98
11	Instalacja gazowa	1265.04
12	Instalacja wentylacji	13367.16
13	Instalacja wodno - kanalizacyjna	9788.72

Wyremontowana świetlica wiejska będzie miała charakter klubu wiejskiego, w którym odbywać się będą różnego typu zebrania i imprezy masowe, a także szkolenia i inne spotkania zorganizowanych grup.

Realizacja inwestycji odgrywać będzie dużą rolę dla społeczności lokalnej – zwiększy możliwość jej integracji, zapewni warunki dla realizacji przedsięwzięć edukacyjnych i kulturalnych. Działalność świetlicy będzie miała na celu upowszechnienie kultury oraz zagospodarowanie czasu wolnego młodzieży i dorosłych mieszkańców Krępy. Świetlica Wiejska pełnić będzie funkcję centrum kulturalnego miejscowości.

Łącznie koszt zadania priorytetowego będzie wynosił ok. 400 tys. zł. Jego realizacja jest planowana na rok 2009 – 2010.

Należy jednak zaznaczyć, że szczegółowe określenie kosztów będzie możliwe dopiero po opracowaniu dokumentacji kosztorysowej dla przedmiotowej inwestycji, uwzględniającej aktualne ceny usług i materiałów.



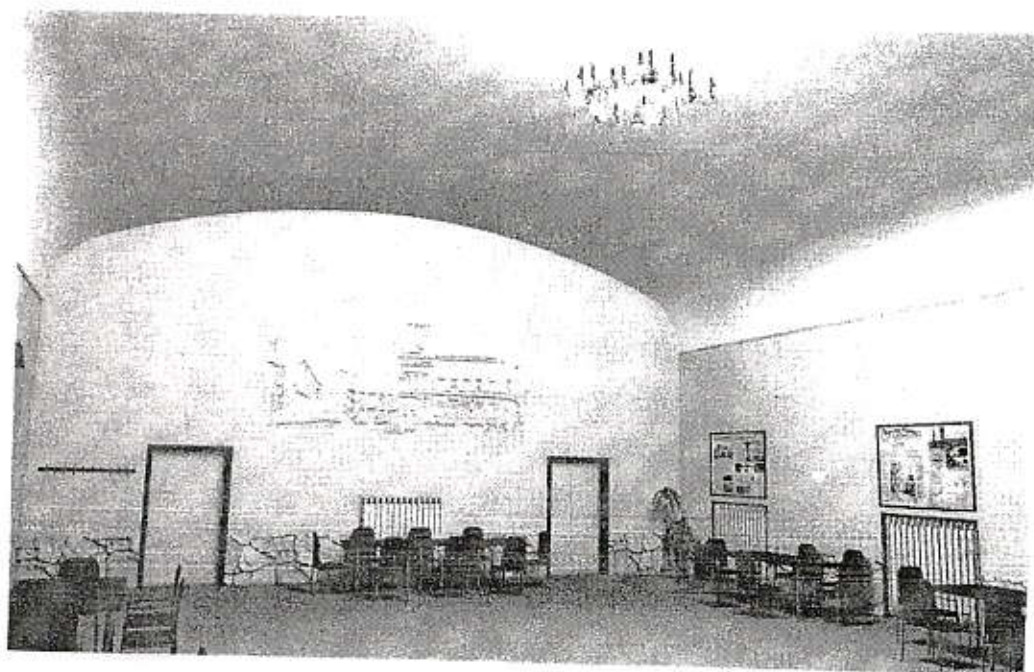
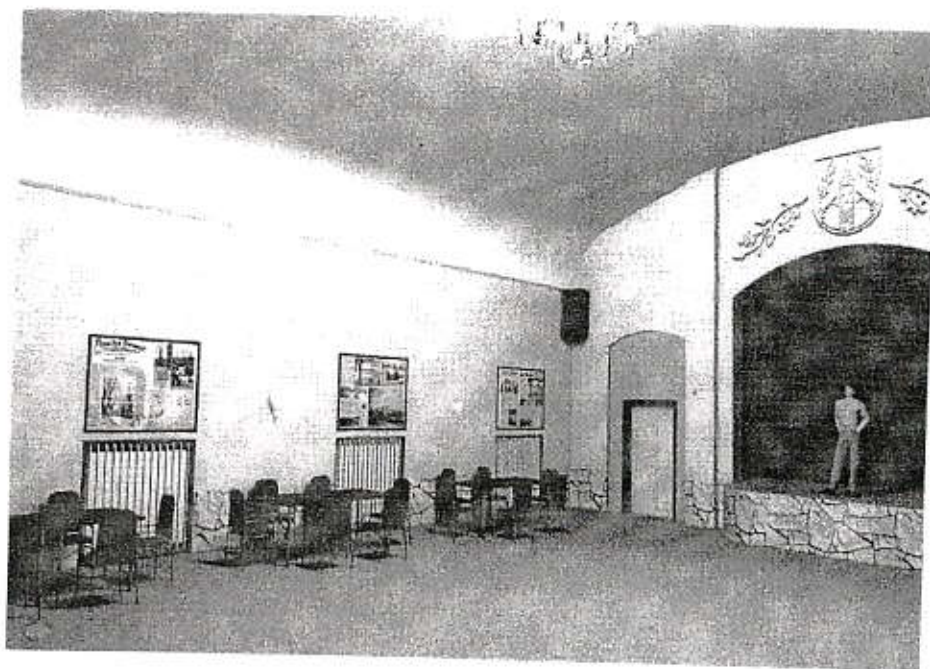
Świetlica wiejska w Krępie. Widok od frontu. Zdjęcie współczesne.

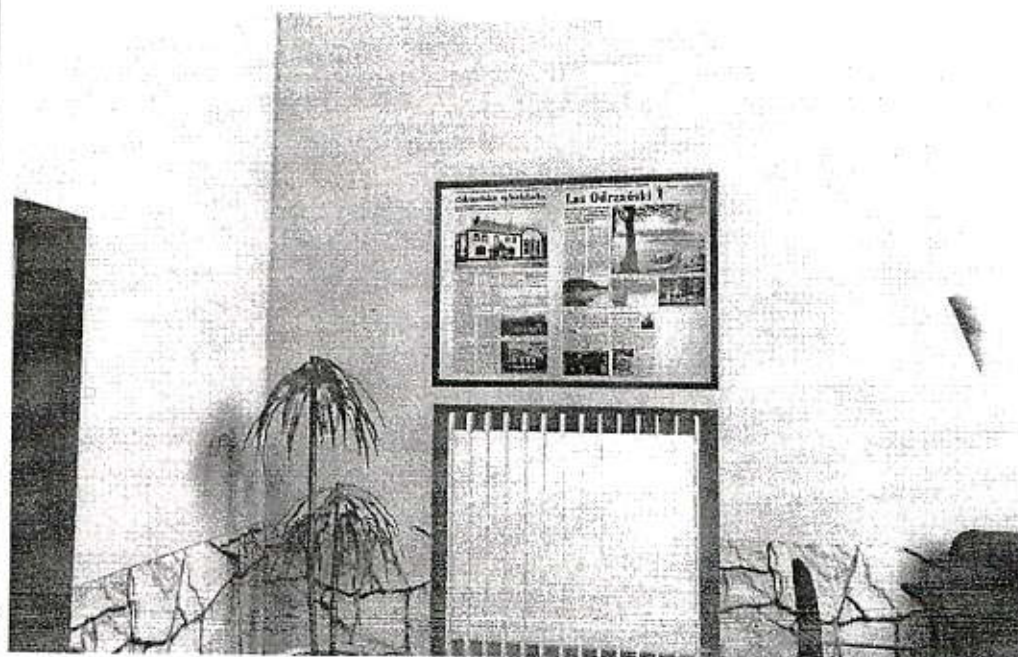
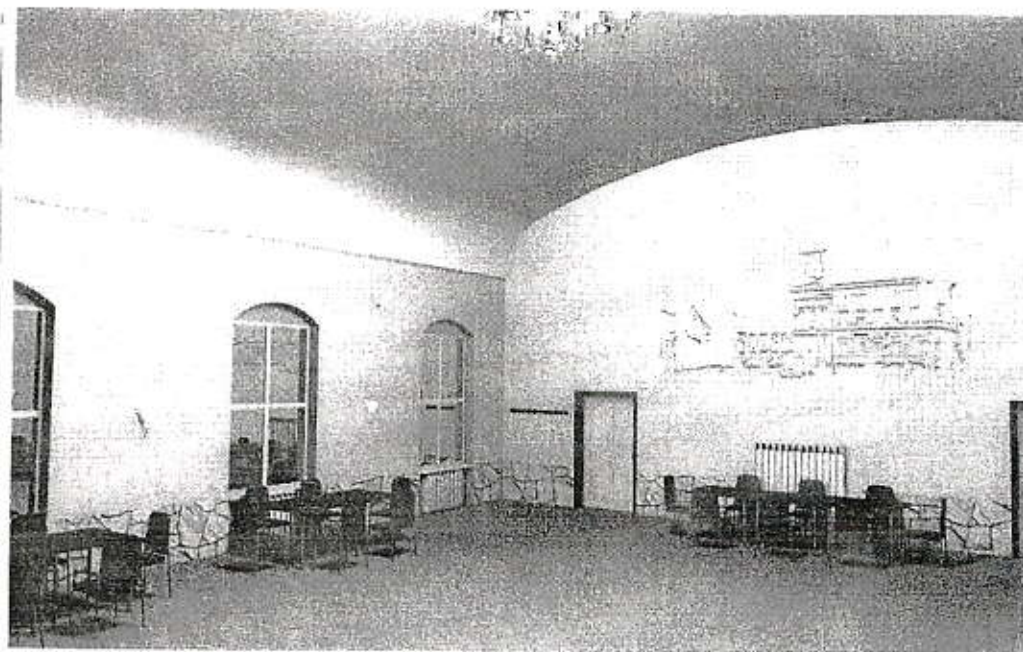


Sala świetlicy wiejskiej od strony ul. Odrzańskiej.

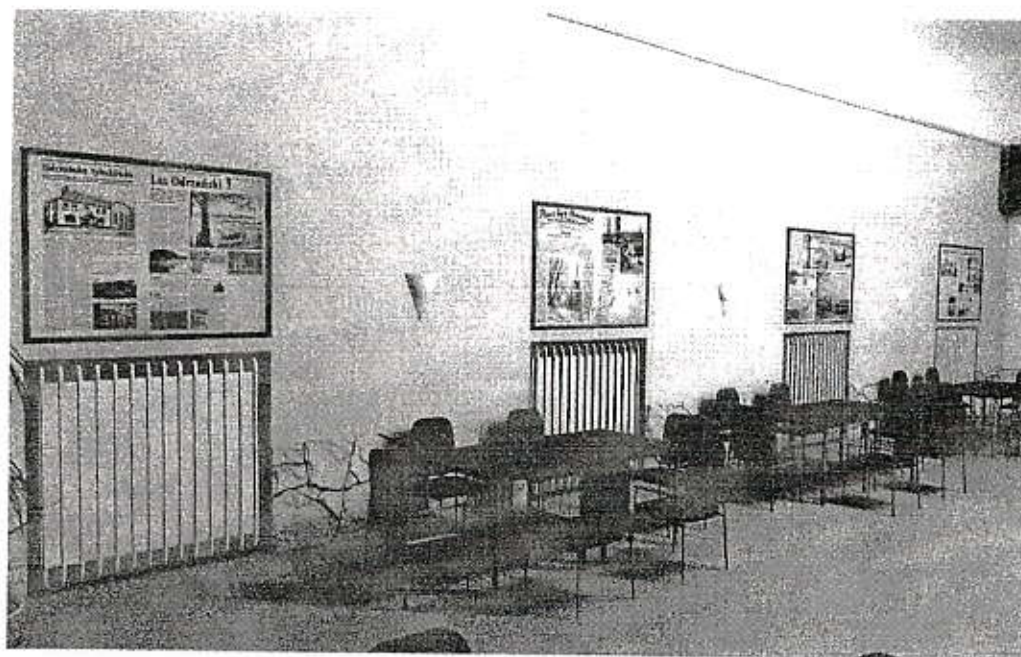
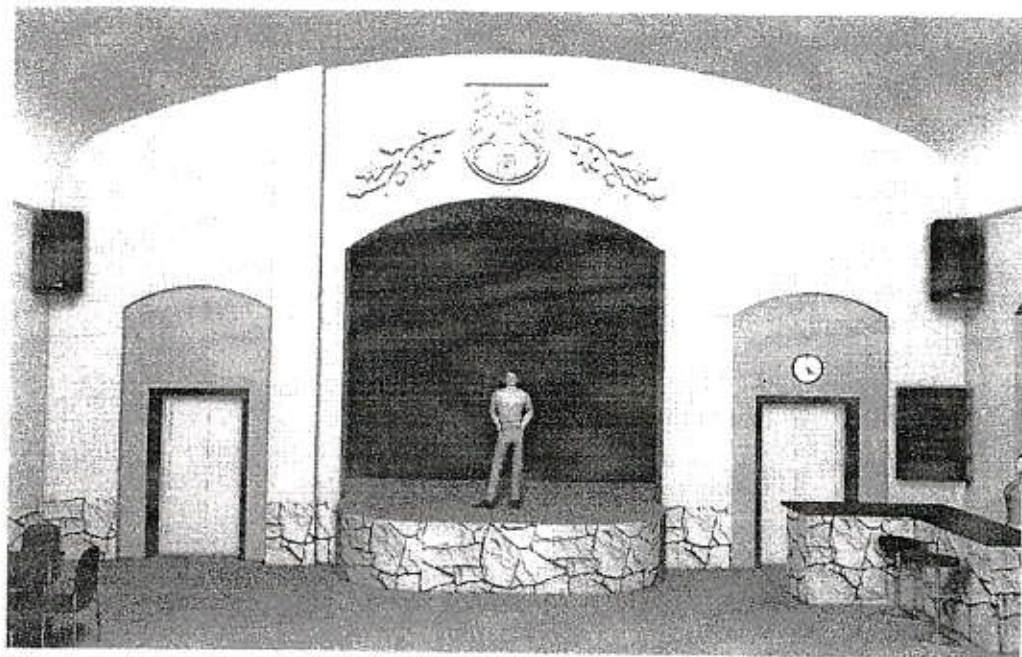
PLAN ODNOWY MIEJSCOWOŚCI KRĘPA NA LATA 2009-2016

Symulacja komputerowa – projekt wystroju świetlicy wiejskiej po remoncie. projekt wykonał: Paweł Brunin, mieszkaniec Krępy









6. ZAKOŃCZENIE

Określenie wszystkich zadań, wskazanych w niniejszym Planie jest odpowiedzią na rzeczywiste potrzeby mieszkańców. Istotą tych zadań jest pobudzenie aktywności środowisk lokalnych oraz stymulowanie współpracy na rzecz rozwoju wsi i promocji wartości związanych z miejscową specyfiką społeczną i kulturową.

Cele zakładane w niniejszym Planie przewidują wzrost znaczenia wsi jako ośrodka rozwoju kultury i przywrócenia jej dawnej świetności.

Realizacja Planu Odnowy miejscowości Krępa na lata 2009 – 2016 służyć będzie integracji społeczności lokalnej, większemu zaangażowaniu w sprawy wsi, zagospodarowaniu wolnego czasu dzieci, młodzieży i dorosłych oraz rozwoju organizacji społecznych.

Za realizację zadań określonych w Planie odpowiedzialna będzie Rada Sołecka, samorząd terytorialny oraz organizacje pozarządowe wskazane w niniejszym opracowaniu.

7. MATERIAŁY ŹRÓDŁOWE

Przy sporządzaniu niniejszego dokumentu korzystano z następujących źródeł: Artykuł Tomasza Czyżniewskiego „Odrzańska Rybakówka”, Gazeta Lubuska. Przedruk; Artykuł Tomasza Czyżniewskiego „Las Odrzański”, Gazeta Lubuska. Przedruk; Plan rozwoju miejscowości Zawada i Krępa na lata 2004 – 2010; Symulacja komputerowa; Projekt wystroju świetlicy wiejskiej po remoncie. Paweł Brunin; Wilhelm Skibiński, Dzieje Krępy. Zielona Góra 2009 r., Witold Topik, Gmina Zielona Góra. Zarys dziejów jej wsi w latach 1972 – 2002; Materiały z Wojewódzkiego Archiwum w Starym Kisielinie i Wilkowie.

Fotografie wykonali Konrad Jarowicz, Danuta Przespolewska, Elżbieta Sulikowska Janusz Śnieżko, Ireneusz Bogucewicz.

Dokument powyższy stworzyła Wioletta Grzezułka.

*Współpraca: Konrad Jarowicz., Tomasz Krakowiak, Adam Grzezułka,
Danuta Przespolewska.*

Zdjęcia wykonali: Konrad Jarowicz i Danuta Przespolewska.

Wizualizacja komputerowa wystroju Sali Paweł Brunin.

Pomoc logistyczna przy projekcie: Jan Szurkowski i Tadeusz Naskręt.