

Uchwała Nr XXI.181.2012
Rady Gminy Zielona Góra
z dnia 25 maja 2012 r.

w sprawie zatwierdzenia Planu Odnowy Miejscowości Sołectwa Jany na lata 2012-2018

Na podstawie art.18 ust. 1 ustawy z dnia 8 marca 1990r. o samorządzie gminnym (Dz.U. z 2001 r. Nr 142, poz. 1591 z późn. zm.), w związku z § 10 ust 2 pkt 2 lit. b rozporządzenia Ministra Rolnictwa i Rozwoju Wsi z dnia 14 lutego 2008 r. w sprawie szczegółowych warunków i trybu przyznawania pomocy finansowej w ramach działania „Odnowa i rozwój wsi” objętego Programem Rozwoju Obszarów Wiejskich na lata 2007-2013 (Dz. U. z 2008 r. Nr 38 poz. 220, z późn. zm.) uchwała się, co następuje:

§ 1. Zatwierdza się Plan Odnowy Miejscowości Sołectwa Jany na lata 2012-2018, stanowiący załącznik do niniejszej uchwały.

§ 2. Wykonanie uchwały powierza się Wójtowi Gminy Zielona Góra.

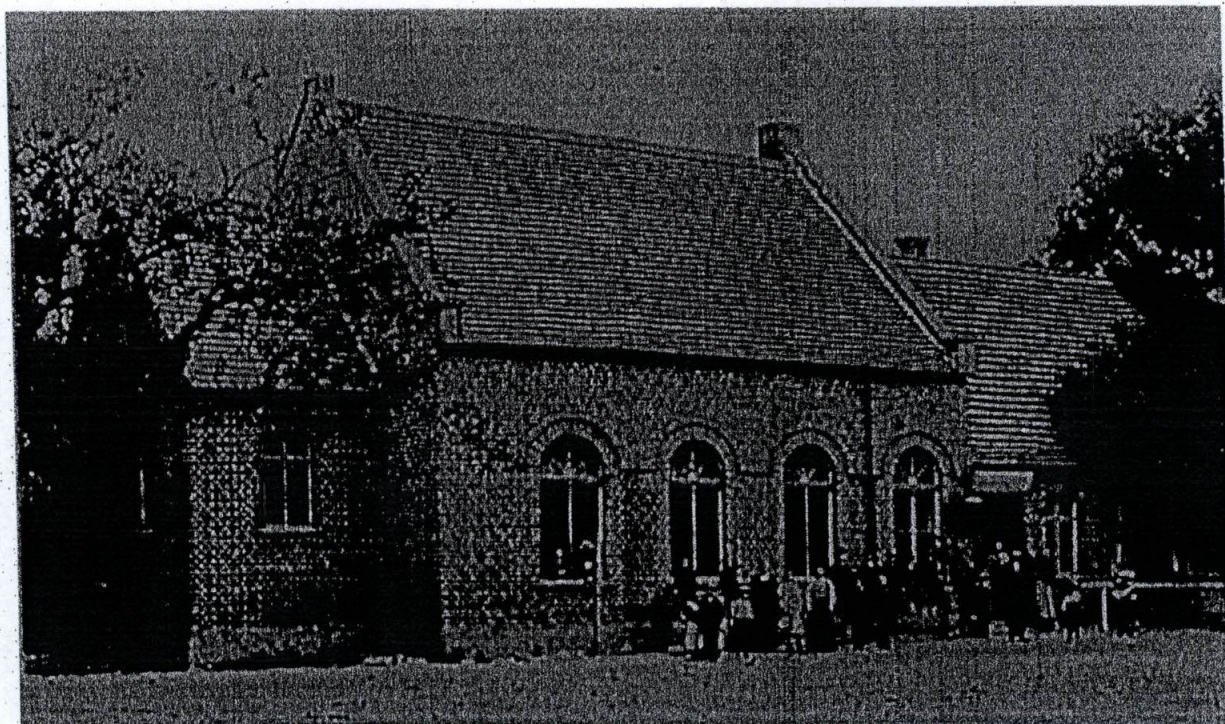
§ 3. Uchwała wchodzi w życie z dniem podjęcia i podlega wywieszeniu na tablicy informacyjnej Urzędu Gminy Zielona Góra oraz tablicach ogłoszeń w sołectwach.

PRZEWODNICZĄCY
RADY GMINY ZIELONA GÓRA


Jacek Rusiński

Załącznik do Uchwały
Nr XXI.181.2012 Rady Gminy
Zielona Góra z dn. 25.05.2012 r.

PLAN ODNOWY MIEJSCOWOŚCI Sołectwa Jany NA LATA 2012-2018



Jany 2012

SPIS TREŚCI

1. Wstęp	3
Rozdział I Charakterystyka miejscowości	
2. Położenie.....	5
3. Historia.....	8
Rozdział II Analiza zasobów	
4. Aktualna sytuacja społeczno - gospodarcza	10
4.1. Powierzchnia	12
4.2. Ludność	13
4.3. Gospodarka	13
4.4. Infrastruktura	14
4.5. Stowarzyszenia	15
Charakterystyka obszarów o szczególnym znaczeniu dla zaspokajania potrzeb mieszkańców	
4.6. Charakterystyka obszarów o szczególnym znaczeniu dla zaspokajania potrzeb mieszkańców.....	17
4.7. Zabytki	19
5. Analiza zasobów sołectwa Jany-Stożne	19
Rozdział III Analiza SWOT	
6. Analiza SWOT	21
Rozdział IV Opis planowanych działań	
7. Misja i cele strategiczne	22
8. System wdrażania i monitoringu	24
9. Harmonogram działań	27

1. WSTĘP

Plan Odnowy Miejscowości Jany z miejscowością Stożne wytycza główne kierunki strategii rozwoju miejscowości w perspektywie czasowej 2012-2018. Plan Odnowy Miejscowości (POM) obejmuje swoim działaniem szereg dziedzin życia mieszkańców, w tym politykę gospodarczą, kulturalną oraz rozwoju społecznego tych miejscowości.

POM określa nie tylko ogólne cele i kierunki działań, lecz konkretne zadania, terminy ich realizacji oraz planowane sposoby finansowania. Zadania uwzględnione w niniejszym Planie wynikają z konkretnych problemów społecznych mieszkańców wsi Jany oraz Stożnego. Na potrzeby niniejszego opracowania zostały one spisane i usystematyzowane.

Niniejszy Plan jest zatem uszczegółowieniem konkretnych oczekiwań mieszkańców ich głównych potrzeb, których realizacja przyczyni się do rozwoju sołectwa Jan.

Warunkiem uzyskania wsparcia ze środków unijnych jest stworzenie Planu Odnowy Miejscowości, który jest zgodny ze Strategią Rozwoju Gminy oraz innymi dokumentami strategicznymi o charakterze lokalnym, regionalnym, krajowym. Dlatego też Plan Odnowy Miejscowości Jany-Stożne wpisuje się w Plan Rozwoju Lokalnego Gminy Zielona Góra, Strategię Rozwoju Województwa Lubuskiego, Strategię Rozwoju Kraju, Narodowe Strategiczne Ramy Odniesienia oraz Strategię Rozwoju Obszarów Wiejskich i Rolnictwa na lata 2007 - 2013.

Plan Odnowy Miejscowości jest jednym z elementów wpływających na rozwój, odnowę wsi oraz poprawę warunków pracy i życia mieszkańców.
Opracowanie

i uchwalenie takiego dokumentu stanowi niezbędny warunek przy ubieganiu się o środki finansowe w ramach Programu Rozwoju Obszarów Wiejskich na lata 2007 - 2013 Działanie Odnowa i Rozwój Wsi.

Plan Odnowy Miejscowości Jany- Stożne jest dokumentem o charakterze planowania strategicznego i ma na celu stworzenie szczegółowej koncepcji i wizji rozwoju tych miejscowości.

2. POŁOŻENIE

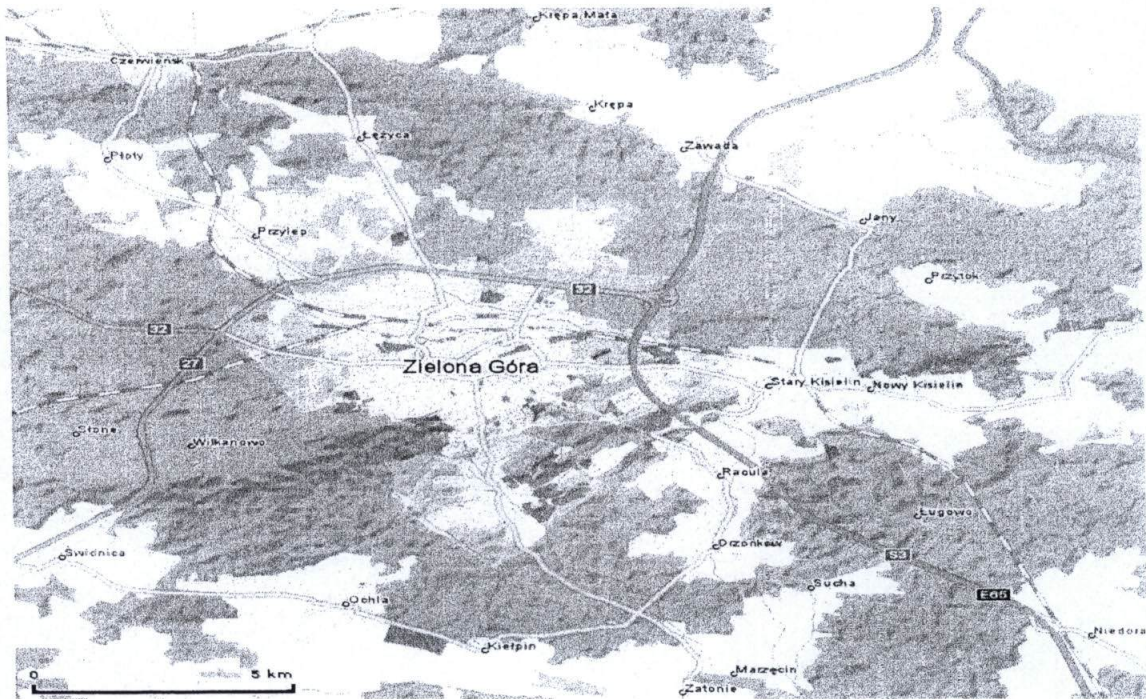
Sołectwo Jany z miejscowością Stożne leży w Gminie Zielona Góra położonej w południowo-wschodniej części województwa lubuskiego, w powiecie zielonogórskim. Gmina Zielona Góra zlokalizowana jest pomiędzy doliną Odry a pradoliną Śląskiej Ochli, na Wysoczyźnie Zielonogórskiej. Zajmuje powierzchnię 220,45 km², z czego ponad połowę (126,3 km²) stanowią powierzchnie leśne. Posiada charakterystyczny kształt odwróconej litery „C” i częścią wewnętrzną obszaru od północy, wschodu i południa przylega bezpośrednio do miasta Zielona Góra.

Miejscowości Jany-Stożne położone są w obrębie Wysoczyzny Czerwieńskiej (Niece Złotowskiej). Teren ten charakteryzuje się dużą różnorodnością form o skomplikowanej genezie. Wydzielić tutaj można formy dodatnie – pagóry kemowe i sandry oraz formy ujemne – dolina Łączy (złotego Potoku) i Myszki Gęsnika.



Mapa nr 1 *Miejscowości Jany na tle granic administracyjnych Gminy Zielona Góra.*

Plan Odnowy Miejscowości Jany-Stożne



Mapa nr 3 *Obszar sołectwa Jany na tle pozostałych miejscowości Gmin*

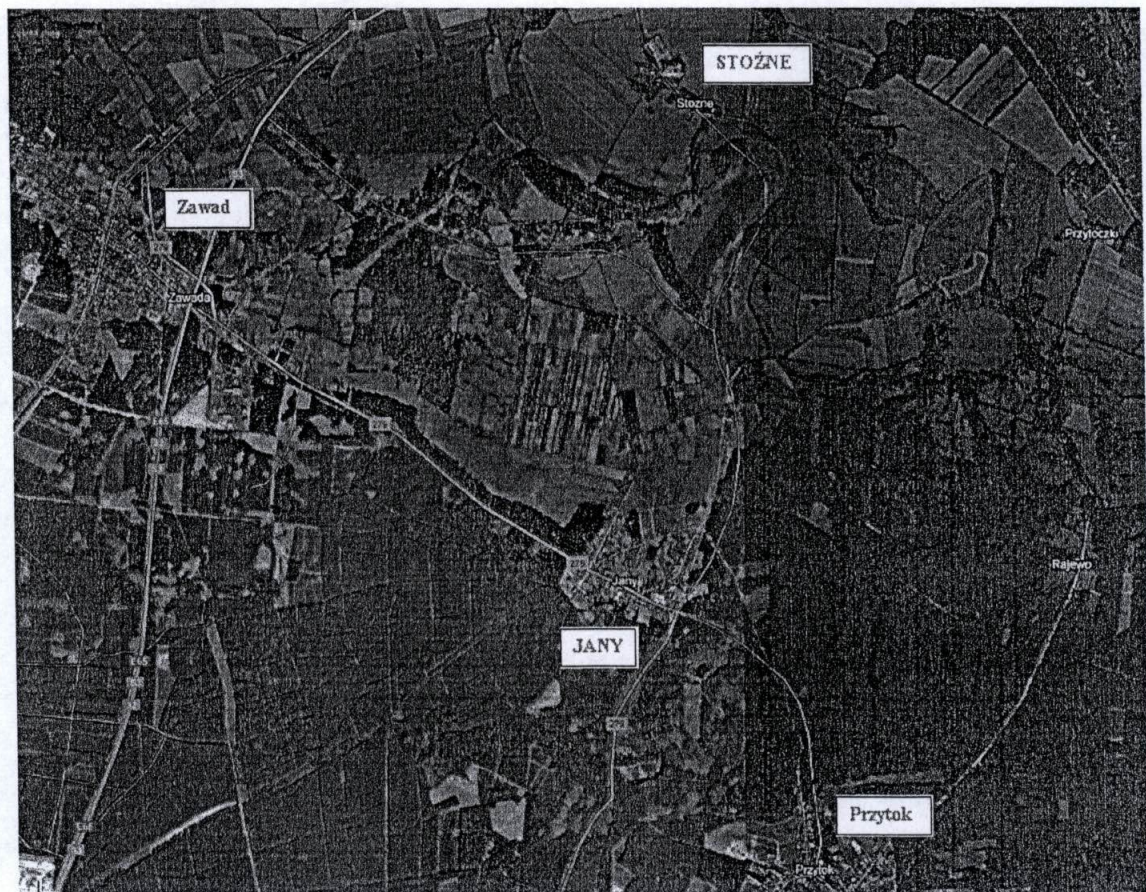


Foto: *Obszar sołectwa Jany na tle pozostałych miejscowości: Przytok, Zawada, Rajewo i Przytoczki*

Położenie geograficzne miejscowości, ukształtowanie terenu i jego wysokość powodują, że miejscowości te charakteryzują się klimatem przejściowym o cechach oceanicznych, czego skutkiem są :

- Małe ilości opadów w roku hydrologicznym,
- Stosunkowo małe roczne amplitudy temperatury powietrza,
- Wczesna wiosna, rezultatem czego jest długie lato (95 dni),
- Łagodna i krótka zima (60 dni) , z krótko zalegającą pokrywą śnieżną (50 dni),
- Późne przymrozki (ostatnie przymrozki wiosenne występują na początku maja, natomiast przymrozki jesienne występują już w drugiej dekadzie października),
- Przewaga wiatrów zachodnich.

Okres wegetacyjny rozpoczyna się wcześniej w porównaniu z centralną i wschodnią Polską i trwa 223 dni. Średnia roczna temperatura kształtuje się w przedziale 8,8 – 9,5 ° C . Okolice Zawady/Jan należą do najcieplejszych miejsc w naszym kraju. Zimy na tym obszarze należą do łagodniejszych.

Wielkość opadów wynosi 690 mm na obszarze Wysoczyzny Czerwieńskiej do 600 mm na obszarze pradolin a liczba dni z opadami w przedziale 13 – 17 w miesiącach jesiennych i zimowych. Średnia roczna wartość nasłonecznienia wynosi 4,21 godz./ dobę i jest mniejsza w porównaniu z centralną i wschodnią Polską.

Na terenie tych miejscowości występuje znaczna przewaga wiatrów z kierunku zachodniego, północno i południowo – zachodniego – 52,6 % we wszystkich porach roku. Najmniejszą częstotliwość wykazują wiatry z kierunków północnego i północno – wschodniego.

W obrębie Wysoczyzny Czerwieńskiej panuje klimat charakteryzujący się dobrym przewietrzaniem oraz brakiem warunków do tworzenia się zastoisk chłodnego powietrza (inwersji termicznych).

3. HISTORIA

Jany – (dawniej: niem. *Janny*) - wieś w Polsce położona w województwie lubuskim, w powiecie zielonogórskim, w gminie Zielona Góra. Mała wieś widłowa, której czasy sięgają I Rozbioru Polski.

W 1612 r. miejscowość założona jako folwark przez Johanna Georga z rodu von Stentsch. Folwark w Janach był integralną częścią majątku Stoschów w Kisielinie. Uległ znacznemu zniszczeniu w 1729 r., kiedy rzeka Odra przerwała wały przeciwpowodziowe i zalała wszystkie pola uprawne od Dąbrowy po Zawadę. W 1744 r. doszło do przeniesienia gminy ewangelickiej z Lasu Cigacickiego do Jan. W latach 1744 – 1776 r. kiedy władze rosyjskie zakazały luteranizmu, do małej kaplicy w Janach zjeżdżali się wszyscy okoliczni protestanci (np. z Zawady, Przytoku, Nowego i Starego Kisielina) wówczas to gmina ewangelicka w Zielonej Górze chciała przyłączyć folwark w Janach do swych posiadłości w Zawadzie, jednak ten utrzymał się we władaniu rodu założycieli. W 1760 r. wojska rosyjskie spaliły Przytok i splądrowały okoliczne folwarki. Nastąpił burzliwy czas wojny zaborców. W latach 1776 – 1778 wybudowano z inicjatywy von Stentschów nowy zbór ewangelicki w Przytoku. Wieś stała się od tego czasu siedzibą parafii ewangelickiej w skład, której wchodziły osady: Nowy i Stary Kisielin, Jany oraz nieco później Ługowo. W XVIII w. w lesie za folwarkiem w Janach krzyżował się z drogą do Starego Kisielina główny szlak komunikacyjny z Zielonej Góry do promu w Milsku. Wówczas folwark nie miał dużego znaczenia strategicznego, dopiero kolejny gospodarz przed I wojną światową Feliks Georg

Stosch intensywnie zagospodarowywał folwarki w Stożnym i w Janach. Na polach należących do folwarków wzniesiono 6 dużych stodół, w których zamierzano gromadzić zboże, zakupiono nowe maszyny rolnicze oraz maszyny stolarskie, które eksploatowano na folwarku w Janach. Jednak po śmierci zarządcy, jego dobra były przez inwestycje znacznie zadłużone, i folwarki przejął główny wierzyciel Śląski Bank Gospodarstwa Krajowego. Ten wydzierżawił folwark w Janach liczący wówczas 415 ha, a w tym 231,5 ha ziemi ornej - Michaelowi Przybiella.

Nastąpiły trudne czasy po I wojnie światowej. W Stożnym mieszkali robotnicy rolni, a w Janach znacznie przeważali rolnicy posiadający własne gospodarstwa. Postępował upadek ekonomiczny folwarków. Nastąpiły rządy hitlerowskie i przyniosły ożywienia gospodarcze wraz z ograniczeniami o charakterze społeczno – politycznym. W 1937 w gminie Stary Kisielin obejmującej także Jany i Stożne było 1062 mieszkańców, około 80 osób dorosłych mieszkało w Janach natomiast w Stożnym 11 osób. Mieszkańcy gremialnie wspierali politykę nowych władz. Wybuch II wojny światowej i przedłużające się działania wojenne spowodowały odpływ młodych mężczyzn na wojnę. Zbliżał się front, zgodnie z rozkazem władz ok.80% ludności opuściło okoliczne wsie, a w styczniu wkroczyła Armia Czerwona. W okolicach Jan doszło do starć z Wehrmachem nadciągającym od linii Odry, Rosjanie wycofali się. Jany były miejscem obronnym i jeszcze dzisiaj możemy zobaczyć pozostałości niemieckich bunkrów i okopów.

14 lutego 1945 r. Rosjanie wrócili od strony Raculi i Starego Kisielina, niebawem znaleźli się w Janach. Wojska sowieckie zdobyły Zawadę, również Zielona Góra została tego dnia zajęta przez Armię Czerwoną.

Szybko zasiedlana przez osadników Zawada, z racji swojej wielkości i zamożności stała się w 1945 rok siedzibą gminy, w skład której weszły sołectwa: Chynów, Jany, Krępa i Przytok. W czerwcu 1945 rozpoczęto wysiedlenia ludności niemieckiej, w lipcu zaczęli przybywać osadnicy z byłych

terenów wschodnich Rzeczypospolitej. Latem 1945 r. polska administracja przejęła z rąk wojskowych Armii Czerwonej majątki w Janach, w Nowym Kisielinie i w Łazach, powstała osobna administracja pod nazwą Państwowe Nieruchomości Ziemskie. Następowaly zmiany, nadchodziła PZPR.

Po zmianie ustawy o Radach Narodowych w 1954 roku zaczęto tworzyć Gromadzkie Rady Narodowe. Zawada została siedzibą GRN do której należały wsie: Chynów, Jany, Krępa i Stożne.

4. AKTUALNA SYTUACJA SPOŁECZNO-GOSPODARCZA

Podczas prac na Planem Odnowy Miejscowości odbyły się spotkania z mieszkańcami. Celem konsultacji społecznych było określenie potrzeb mieszkańców oraz diagnoza stanu obecnego i przyszłego. Poniższa tabela przedstawia jak mieszkańcy widzą swoją wieś i jak chcieliby aby w przyszłości wyglądała.

JANY

PYTANIA	ANALIZA	PROGNOZA
	Co jest?	Jak ma być?
Co ją wyróżnia?	Zwarta zabudowa, brak dużych zakładów przemysłowych	Wieś atrakcyjna dla mieszkańców, przyszłych mieszkańców, inwestorów
Jakie funkcje pełni?	Mieszkalna	Nowoczesna infrastruktura techniczna zaspokajająca potrzeby mieszkańców
Kim są mieszkańcy?	Pracownicy sektora publicznego i prywatnego, byli i obecni rolnicy	Mieszkańcy zaradni, aktywnie uczestniczący w życiu kulturalnym, społecznym wsi
Co daje utrzymanie?	Głównie praca w mieście	Praca w mieście i na terenie wsi
Jaki ma wygląd?	Zwarta zabudowa	Zadbane, estetyczne obejścia, wyremontowane obiekty użyteczności publicznej

Jaka jest infrastruktura komunikacyjna?	Dobre połączenie komunikacyjne z miastem Zielona Góra	Rozwój i poprawa infrastruktury drogowej
Jakie obyczaje i tradycje pielęgnują i rozwijają?	Obchodzone głównie święta kościelne i rocznice ważnych wydarzeń	Organizacja imprez, festynów kulturalnych, sportowych, pielęgnowanie tradycji

STOŻNE

PYTANIA	ANALIZA	PROGNOZA
	Co jest?	Jak ma być?
Co ją wyróżnia?	Zwarta nieduża zabudowa, brak dużych zakładów przemysłowych,	Wieś atrakcyjna dla mieszkańców
Jakie funkcje pełni?	Mieszkalna, rolnicza	zaspokajająca potrzeby mieszkańców
Kim są mieszkańcy?	w przeważającej części osoby bezrobotne bez prawa do zasiłku, korzystające z pomocy społecznej oraz pracownicy sektora publicznego i prywatnego	Mieszkańcy zaradni, aktywnie uczestniczący w życiu, społecznym sołectwa
Co daje utrzymanie?	Głównie praca dorywcza bądź w okolicznych miejscowościach	Zaktywizowanie mieszkańców
Jaki ma wygląd?	Zwarta zabudowa, wzdłuż jednej drogi, duże prywatne gospodarstwo rolne w budynkach byłego PGR	Zadbane, estetyczne obejścia, wyremontowana droga
Jaka jest infrastruktura komunikacyjna?	brak komunikacji autobusowej z okolicznymi miejscowościami	Rozwój i poprawa infrastruktury drogowej
Jakie obyczaje i tradycje pielęgnują i rozwijają?	Brak Mieszkańcy korzystają z możliwości uczestniczenia w przedsięwzięciach miejscowości Jany	Większa aktywność mieszkańców

4.1. POWIERZCHNIA

Powierzchnia sołectwa Jany z miejscowością Stożne wynosi 1710 ha.

Z tego użytki rolne stanowią 691 ha, w tym:

- Grunty orne – 375 ha
- Łąki trwałe – 232 ha
- Pastwiska trwałe – 52 ha
- Użytki rolne zabudowane - 14,5 ha
- Rowy -16 ha

Powierzchnia gruntów leśnych przedstawia się następująco:

- Lasy – 19 ha
- Grunty zadrzewione i zakrzewione – 4,5 ha

Na powierzchnię gruntów zabudowanych zurbanizowanych składają się:

- Tereny mieszkaniowe – 3 ha
- Tereny przemysłowe – 26 ha
- Zurbanizowane tereny niezabudowane – 5 ha
- Tereny rekreacyjno-wypoczynkowe- 1 ha
- Tereny komunikacyjne (drogi, kolejowe i inne tereny komunikacyjne) - 48 ha

Powierzchnia pozostałych gruntów wygląda następująco:

- Nieużytki – 8,5 ha
- Tereny różne – 2,8 ha

4.2. LUDNOŚĆ

Miejscowość Jany zamieszkuje 319 osób, a Stożne 90 osób. Dane na (31.12.2011 r.)

Najstarsi mieszkańcy Jan to ludność napływowa z różnych stron Polski, głównie jednak ze wschodu. Nie zdążyła się tutaj wykształcić ani specyficzna gwara ani charakterystyczne tradycje.

Na dodatnie saldo migracji ludności Jan, na jego tendencję wzrostową mają wpływ następujące czynniki:

- dobre połączenia komunikacyjne z miastem,
- niższe koszty bytowania i ceny zakupu nieruchomości
- wyczerpanie się przestrzeni urbanistycznej w granicach miasta,
- wzrost zamożności wyrażający się pewnym rodzajem mody na zamieszkiwanie poza miastem,
- atrakcyjność przyrodnicza terenów, czystość środowiska i dobra baza rekreacyjna.

4.3. GOSPODARKA

Na terenie sołectwa nie ma zlokalizowanych dużych zakładów produkcyjnych. Dominują rodzinne mikroprzedsiębiorstwa oraz małe przedsiębiorstwa. Na koniec 2011 roku w Janach działała firma produkująca buty, stolarnia, tartak i 3 warsztaty samochodowe, w sołectwie funkcjonuje ok. 5 większych gospodarstw rolnych.

4.4. INFRASTRUKTURA

W sąsiedztwie sołectwa przebiega droga krajowa S-3. Przez teren sołectwa przebiega droga wojewódzka nr 279. Pozostałymi drogami w miejscowości zarządza Gmina Zielona Góra.

W 2012 roku planowo ma zostać rozpoczęta inwestycja budowy chodnika, która jest już zamknięta na etapie dokumentacji. Istotnymi problemami w zakresie drogownictwa są:

- rosnący ruch drogowy;
- zmniejszające się bezpieczeństwo w ruchu drogowym;
- zagrożenia dla ruchu pieszych;
- ograniczenia środków finansowych niezbędnych do realizacji inwestycji komunikacyjnych.

Brak utwardzonych nawierzchni dróg wewnętrznych.

Wieś jest w pełni zwodociągowana, brakuje natomiast kanalizacji. Mieszkańcy są zmuszeni korzystać ze zbiorników bezodpływowych. Wiele z nich jest w złym stanie technicznym i zagraża bezpieczeństwu ekologicznemu. Na terenie miejscowości Jany nie ma składowiska odpadów.

Obsługę mieszkańców w zakresie gospodarki odpadami na terenie miejscowości prowadzą firmy, posiadające zezwolenie odbiór i transport odpadów na terenie gminy.

Miejscowość posiada połączenia komunikacji autobusowej PKS w kierunku Zielonej Góry, Przytoku, Zaboru, Milska. Na terenie wsi znajdują się 2 przystanki autobusowe. Częstotliwość kursów jest wystarczająca, jednak istnieją problemy z połączeniami w godzinach wieczornych oraz w dni świąteczne.

Miejscowość jest objęta siecią gazową, jednak nie wielu mieszkańców korzysta z sieci.

Tradycyjna sieć telekomunikacyjna na terenie miejscowości jest ograniczona, obsługiwana przez TP S.A. Wybrane gospodarstwa domowe mają możliwość stałego podłączenia do sieci Internet poprzez łącza TP S.A. Obecnie nowi mieszkańcy ze względów inwestycyjnych Telekomunikacji nie posiadają numerów stacjonarnych. Planowo wieś objęta jest inwestycją „Szerokopasmowe lubuskie” tzw. likwidacją białych plam na mapie województwa, w efekcie ma zostać poprowadzony światłowód.

W miejscowości funkcjonuje punkt biblioteczny. Służy on jako miejsce zebrań mieszkańców sołectwa, miejsce organizacji przedsięwzięć sportowo-kulturalnych i okolicznościowych. W dni powszednie w punkcie bibliotecznym często przebywają dzieci i młodzież, brak jednak zorganizowanych zajęć.

W Janach znajduje się boisko do gry w piłkę, nożną oraz boisko do koszykówki.

4.5. STOWARZYSZENIA

Mieszkańcy Jan biorą udział w różnego rodzaju inicjatywach. Wykazują przy tym ogromne zaangażowanie w sprawy społeczności lokalnej, włączają się we wszelkie działania mające na celu poprawę jakości życia na wsi, czynnie uczestniczą w spotkaniach, zebraniach wiejskich, zgłaszają swoje propozycje zmian zmierzających do poprawy obecnego stanu. Aktualnie na terenie Jan powstała organizacja pozarządowa – Stowarzyszenie Rozwoju Miejscowości Jany. Istnieje również Stowarzyszenie Sportowe: Ludowy Uczniowski Klub Sportowy „LZS Jany”.

Organizacje działające na terenie Jan

Nazwa	Zakres działalności
„Stowarzyszenie Rozwoju Miejscowości Jany”	a) Promowanie miejscowości, kultury, lokalnych tradycji i atrakcji,

- b) wspieranie inicjatyw społecznych i gospodarczych wsi,
- c) wspieranie dobroczynności i działań humanitarnych, podejmowanie działań na rzecz ochrony środowiska naturalnego,
- d) wspieranie inicjatyw społecznych na rzecz budowy infrastruktury technicznej, w tym budowy nowych i modernizacji istniejących dróg oraz sieci telekomunikacyjnych,
- e) promowanie zdrowej żywności, zdrowego trybu życia oraz podejmowanie inicjatyw w zakresie rozwoju kultury fizycznej i sportu,
- f) organizowanie czasu wolnego, akcji edukacyjnych dla dzieci, młodzieży, mieszkańców.

Ludowy Uczniowski Klub Sportowy „LZS Jany”.

- a) Planowanie i organizowanie życia sportowego dzieci i młodzieży w oparciu o możliwości obiektowe i sprzętowe.
- b) Angażowanie uczniów (wszystkich członków stowarzyszenia) do różnorodnych form aktywności ruchowej.
- c) Uczestniczenie w imprezach sportowych organizowanych na obszarze działania samorządu terytorialnego.
- d) Organizowanie zajęć sportowych dla dzieci i młodzieży w celu wszechstronnego rozwoju ich sprawności fizycznej i umysłowej.
- e) Organizowanie działalności sportowej ze szczególnym uwzględnieniem funkcji zdrowotnych
- f) Kształtowanie pozytywnych cech charakterów i osobowości poprzez uczestnictwo w realizacji zadań sportowych

4.6 . Charakterystyka obszarów o szczególnym znaczeniu dla zaspokajania potrzeb mieszkańców

W miejscowości Jany obszar o szczególnym znaczeniu dla zaspokajania potrzeb mieszkańców, sprzyjający nawiązywaniu kontaktów społecznych zlokalizowany jest punkt biblioteczny wraz z ogrodzonym placem zabaw. Jest to jedno z niewielu publicznych miejsc w tej miejscowości. Punkt wyposażony jest w podstawowe urządzenia i sprzęt niezbędny do nawiązywania kontaktów pomiędzy mieszkańcami Jan i Stożnego.

Kolejnym obszarem o szczególnym znaczeniu dla mieszkańców wsi jest teren wokół kościoła p.w. Św. Archaniołów Michała Rafała i Gabriela oraz sam Kościół.

Kolejnym obszarem o szczególnym znaczeniu dla mieszkańców wsi jest teren boiska do piłki nożnej usytuowany w północno – wschodniej części wsi. W okresie wiosenno – letnim służy mieszkańcom wsi do zaspokajania potrzeb w zakresie rozwoju kultury fizycznej i wypoczynku.

Kolejnym obszarem o szczególnym znaczeniu dla mieszkańców wsi mają tereny zlokalizowane wzdłuż drogi przebiegającej przez wieś, wzdłuż której planowana jest budowa chodnika i placu zabaw dla dzieci.



Foto: Kościoła p.w. Św. Archaniołów Michała Rafała i Gabriela w Janach.



Foto: Droga wojewódzka nr 279 przebiegająca przez Jany.

4.7. Zabytki

Na terenie sołectwa nie występują żadne znaczące zabytki historyczne.

5. ANALIZA ZASOBÓW SOŁECTWAJ JANY-STOŻNE

RODZAJ ZASOBU	BRAK	JEST O ZNACZENIU MAŁYM	JEST O ZNACZENIU DUŻYM
Środowisko przyrodnicze			
Walory krajobrazu		X	
Walory przyrodnicze		X	
Wody powierzchniowe (cieki, rzeki, stawy)		X	
Gleby		X	
Kopaliny	X		
Środowisko kulturowe			
Walory architektury wiejskiej i osobliwości kulturowe	X		
Walory zagospodarowania przestrzennego	X		
Zabytki	X		
Dziedzictwo religijne i historyczne			
Miejsca, osoby i przedmioty kultu	X		
Święta, odpusty, pielgrzymki		X	
Tradycje, obrzędy, gwara	X		
Legendy, podania i fakty historyczne	X		

Specyficzne nazwy	X		
Obiekty i tereny			
Działki pod zabudowę mieszkaniową		X	
Działki pod domy letniskowe	X		
Działki pod zakłady usługowe i przemysł		X	
Tradycyjne obiekty gospodarcze wsi (spichlerze, kuźnie, młyny)	X		
Place i miejsca publicznych spotkań		X	
Miejsca spotkań i rekreacji		X	
Gospodarka, rolnictwo			
Specyficzne hodowle, uprawy polowe	X		
Możliwe do wykorzystania opady poprodukcyjne	X		
Sąsiedzi i przyjezdni			
Korzystne, atrakcyjne sąsiedztwo (duże miasta, arteria komunikacyjne, atrakcje turystyczne)		X	
Ruch tranzytowy	X		
Przyjezdni stali i sezonowi	X		
Instytucje			
Punkt biblioteczny w Janach			X
Ludzie, organizacje społeczne			
Stowarzyszenia			X

6. ANALIZA SWOT

ANALIZA SWOT	
MOCNE STRONY	SŁABE STRONY
<ul style="list-style-type: none"> • Bliskość miasta Zielona Góra. • Aktywność organizacji pozarządowych. • Wysoka aktywność grupy odnowy wsi. • Dobry stan środowiska naturalnego. • Dobra współpraca i integracja działań mieszkańców i lokalnych animatorów z Gminą Zielona Góra. • Stały wzrost zainteresowania wsią jako miejscem zamieszkania. 	<ul style="list-style-type: none"> • Zły stan infrastruktury drogowej. • Słaby dostęp do kultury. • Ograniczona różnorodność oferty spędzania wolnego czasu. • Migracja młodych ludzi. • Ograniczony rozwój działalności pozarolniczej – turystycznej. • Brak środków wystarczających na realizację priorytetowych inwestycji
SZANSE	ZAGROŻENIA
<ul style="list-style-type: none"> • Rozwój życia kulturalnego i społecznego ludności wiejskiej. • Wzrost spójności i integracji społecznej mieszkańców wsi oraz aktywności organizacji pozarządowych • Możliwość pozyskiwania funduszy na realizację projektów miękkich i twardych. • Poprawa dostępu do kultury. • Aktywność i pomoc samorządu gminnego. • Rozwój budownictwa jednorodzinnego 	<ul style="list-style-type: none"> • Brak dofinansowania ze środków Unii Europejskiej. • Spadek aktywności grupy inicjatywnej. • Powolny zanik życia społeczno-kulturalnego i atomizacja społeczności wiejskiej. • Odpływ ludności ze wsi. • Zanieczyszczenie środowiska • Wzrost bezrobocia

Podczas prac nad Planem Odnowy Miejscowości Jany-Stożne przeprowadzono spotkania z mieszkańcami, podczas których zostały określone potrzeby oraz zadania inwestycyjne na terenie wsi. Stworzona została lista zadań priorytetowych:

- Rozbudowa punktu bibliotecznego w Janach - przekształcenie w świetlice wiejską;
- Budowa placów zabaw Jany/Stożne;
- Zagospodarowanie terenu przy krzyżu, środek miejscowości;
- Utwardzenie/budowa dróg wewnętrznych w Janach;
- Utwardzenie/budowa drogi wewnętrznej/chodnika w Stożnym;
- Przebudowa remizy strażackiej – remont, adaptacja na pomieszczenia na siedzibę Stowarzyszenia Rozwoju Miejscowości Jany;
- Zagospodarowanie/uporządkowanie cmentarza poniemieckiego/tablica pamiątkowa;
- Budowa, oznaczenie ścieżek spacerowych/punktów widokowych:
 - o jezioro w lesie,
 - o rozlewiska po wyrobiskach torfu na łąkach,
 - o rozlewiska w lesie/ żeremie bobrów – objęte programem Obszar Natura 2000

7. MISJA I CELE STRATEGICZNE

MISJA

Wieś gwarantująca poprawę jakości życia mieszkańców, atrakcyjna dla nowych mieszkańców, estetyczna z podkreślonymi walorami przyrodniczymi, czyste środowisko.

CELE STRATEGICZNE

Realizacja określonej misji przyjętej w Planie Odnowy Miejscowości Jany/Stożne wymaga dokładnego sprecyzowania celów strategicznych oraz działań (zadań inwestycyjnych), które przyczynią się do ich realizacji.

Cel strategiczny I: Wzrost atrakcyjności miejscowości poprzez właściwe zagospodarowanie przestrzeni publicznej.

Cel ma służyć zaspokojeniu potrzeb społecznych, kulturalnych oraz rekreacyjnych mieszkańców wsi. Możliwe to będzie dzięki realizacji następujących zadań:

- Rozbudowa punktu bibliotecznego w Janach - przekształcenie w świetlice wiejską wraz z wyposażeniem.
- Budowa placów zabaw Jany/Stożne
- Zagospodarowanie terenu przy krzyżu, centrum miejscowości
- Utwardzenie/budowa dróg wewnętrznych w Janach
- Utwardzenie/budowa drogi wewnętrznej/chodnika w Stożnym
- Przebudowa remizy strażackiej – remont, adaptacja na pomieszczenia na siedzibę Stowarzyszenia Rozwoju Miejscowości Jany
- Zagospodarowanie/uporządkowanie cmentarza poniemieckiego/tablica pamiątkowa

Cel strategiczny II: Wspieranie rozwoju sportu i turystyki

Cel zostanie osiągnięty poprzez promocję walorów turystycznych i rekreacyjnych obszaru oraz poprawę stanu infrastruktury. Możliwe to będzie dzięki realizacji następujących zadań:

- Budowa, oznaczenie ścieżek spacerowych/punktów widokowych:
 - jezioro w lesie,
 - rozlewiska po wyrobiskach torfu na łąkach,
 - rozlewiska w lesie/ żeremie bobrów – objęte programem Obszar Natura 2000
 - ogrodzenie boiska do piłki siatkowej/piłko - chwyty do gry w koszykówkę oraz tenisa ziemnego
 - wytyczenie szlaku pieszo – rowerowego: Stożne – Jany – Jany (jezioro) – Stary Kisielin – Przytok (pałac) – Jany (żeremia).
 - budowa szlaku pieszo – rowerowego wraz z towarzyszącą infrastrukturą.

8. SYSTEM WDRAŻANIA I MONITORINGU

Elementem decydującym o początku wdrażania Planu Odnowy Miejscowości Jany-Stożne jest wprowadzenie go w życie uchwałą Rady Gminy Zielona Góra, Prace nad Planem od samego początku będą poddane pełnej kontroli mieszkańców. Będzie to dla nich źródło informacji na temat zaplanowanych zadań i inwestycji, a także o postępach prowadzonych prac. Podczas przeglądu i aktualizacjach Planu Odnowy Miejscowości, mieszkańcy będą brać czynny udział w zgłaszaniu propozycji inwestycyjnych.

Plan Odnowy Miejscowości będzie podlegać stałemu monitorowaniu. Proces ten będzie miał na celu analizowanie stanu zaawansowania założonych działań oraz zgodności ich z postawionymi założeniami. Plan będzie modyfikowany poprzez korekty i uaktualnianie jego zapisów. Stan realizacji zaplanowanych zadań i ich weryfikacja, będzie procesem ciągłym, trwającym od momentu rozpoczęcia planowania inwestycji, poprzez realizację, aż do jej zakończenia. Monitorowanie odbywać się będzie w formie bezpośredniej,

polegającej na dokonywaniu wizji lokalnych i sprawdzaniu rzeczywistego stanu realizacji działań oraz pośredniej - sprawozdawczej, polegającej na analizowaniu materiałów, wskaźników, statystyk.

Zapisy zawarte w Planie Odnowy Miejscowości są zgodne z zapisami zawartymi w Planie Rozwoju Lokalnego Gminy Zielona Góra, Strategii Rozwoju Powiatu Zielonogórskiego, Strategii Rozwoju Województwa Lubuskiego, Programie Rozwoju Obszarów Wiejskich, Strategii Rozwoju Kraju, Narodowymi Strategicznymi Ramami Odniesienia oraz Strategii Rozwoju Obszarów Wiejskich i Rolnictwa na lata 2007 - 2013.

Cele wskazane w powyższych dokumentach mają przyczynić się do poprawy jakości życia mieszkańców wsi, wielofunkcyjnego rozwoju obszarów wiejskich, zachowania i wzmocnienia różnorodności przyrodniczej, krajobrazowej i kulturowej, rozwoju turystyki oraz zwiększenia dostępności do infrastruktury turystycznej.

Powyższe cele będą realizowane poprzez poprawę konkurencyjności rolnictwa i obszarów wiejskich, ochronę środowiska, poprawę jakości życia oraz aktywizację społeczną.

Zadania priorytetowe określone w niniejszym dokumencie, przyczynią się do polepszenia jakości życia na obszarach wiejskich poprzez rozwinięcie sektora podstawowych usług na rzecz ludności, a także znalezienie alternatywy dla obecnie dominującej roli obszarów wiejskich, jaką jest produkcja żywności.

Na poprawę jakości życia ma ogromny wpływ rozwój ekonomiczny i społeczny gospodarstw rolnych, ich restrukturyzacja i modernizacja, a także dobre warunki życia mieszkańców wsi pod względem jakości infrastruktury społecznej i technicznej.

Innym bardzo ważnym aspektem rozwoju obszarów wiejskich w Polsce, jest ich rola w zachowaniu i odtwarzaniu walorów krajobrazowych oraz zasobów

Plan Odnowy Miejscowości Jany-Stożne

Budowa szlaku pieszo – rowerowego wraz z towarzyszącą infrastrukturą.	35.000						X	Male Projekty/ UE	X	Male Projekty/ UE	X	Male Projekty/ UE
---	---------------	--	--	--	--	--	---	----------------------	---	----------------------	---	----------------------