

WÓJT GMINY ZIELONA GÓRA



SPRAWOZDANIE Z WYKONANIA BUDŻETU GMINY ZIELONA GÓRA ZA 2013 ROK

ZIELONA GÓRA, MARZEC 2014 ROK

Budżet Gminy Zielona Góra na rok 2013 został przyjęty uchwałą Nr XXVIII/ 236/ 2012 Rady Gminy Zielona Góra w dniu 28 grudnia 2012 roku. W ciągu roku dokonano jednak piętnaście razy jego korekty czego powodem były z jednej strony zmieniające się kwoty otrzymywanych dotacji, subwencji, wpływów z dochodów własnych a z drugiej chęć jak najlepszego skonsumowania posiadanych środków w trosce o rozwój Gminy i poprawę życia mieszkańców. Osiem razy zmiany budżetu dokonywała Rada Gminy zaś siedmiokrotnie zmiany w budżecie następowały w wyniku zarządzeń Wójta Gminy. Na dzień 31 grudnia budżet gminy kształtował się następująco :

– dochody ogółem – **63 332 637 zł**,

w tym:

a) dochody bieżące: 57 254 604 zł,

b) dochody majątkowe: 6 078 033 zł;

– wydatki ogółem – **61 801 804 zł**,

w tym:

a) wydatki bieżące: 53 568 408 zł,

b) wydatki majątkowe: 8 233 396 zł.

Nadwyżka budżetu w kwocie **1 530 833 zł** została przeznaczona na spłatę zaciągniętych w latach poprzednich kredytów bankowych.

Przychody budżetu – **4 157 295 zł**. Planowanymi źródłami przychodów były: kredyt bankowy – 1 670 000 zł, pożyczki na sfinansowanie zadań realizowanych z udziałem środków pochodzących z budżetu UE – 673 184 zł oraz wolne środki – 1 814 111 zł.

Rozchody budżetu – **5 688 128 zł**, z czego 5 150 000 zł to spłata zaciągniętych w latach poprzednich kredytów zaś 538 128 zł stanowi spłatę pożyczki zaciągniętej na realizację programów i projektów realizowanych z udziałem środków pochodzących z budżetu UE.

Zatem przychody łącznie z dochodami budżetowymi dawały kwotę **67 489 932 zł** i równoważyły się z planowaną sumą wydatków i rozchodów budżetu.

Całość planowanych przychodów i rozchodów budżetu obrazuje **załącznik Nr 3**.

Zgodnie z art.267 ust.1 ustawy z dnia 27 sierpnia 2009 roku o finansach publicznych (Dz.U. z 2013, poz. 885 z późn. zm.) Wójt Gminy zobowiązany jest w terminie do 31 marca przedstawić Radzie Gminy sprawozdanie roczne z wykonania budżetu gminy zawierające zestawienie dochodów i wydatków wynikające z zamknięć rachunków budżetu gminy, w szczególności nie mniejszej niż w uchwale budżetowej a także sprawozdanie roczne z wykonania planu finansowego jednostek zaliczonych do pod-

sektora samorządowego oraz informację o stanie mienia jednostki samorządu terytorialnego. W przypadku Gminy Zielona Góra jednostką zaliczaną do podsektora samorządowego jest samorządowa instytucja kultury, czyli Gminna Biblioteka Publiczna z siedzibą w Zawadzie. Na mocy art.265 wskazanej już ustawy o finansach publicznych Gminna Biblioteka Publiczna z/s w Zawadzie przedstawiła Wójtowi Gminy roczne sprawozdanie z wykonania planu finansowego w wymaganym terminie i określonej szczegółowości, które dołączone jest do przedstawionego sprawozdania z wykonania budżetu gminy. Do sprawozdania z wykonania budżetu dołączona jest także wymagana informacja o stanie mienia Gminy Zielona Góra. Natomiast nie dotyczą nas postanowienia art.267 ust.2 cytowanej wyżej ustawy.

Postanowienie art.267 ust.3 przywoływanej ustawy o finansach publicznych nakłada również na Wójta Gminy obowiązek przedstawienia sprawozdania rocznego, w tym samym terminie co organowi stanowiącemu, Regionalnej Izbie Obrachunkowej.

Sprawozdanie roczne z wykonania budżetu w przypadku naszej gminy oprócz części tabelarycznej (załączniki Nr 1 - 8) zawierać powinno również część opisową, w której omówieniu podlegają:

- a) zmiany w planie budżetu dokonane przez Radę oraz Wójta Gminy w 2013 roku z uwzględnieniem zmian w planie wydatków związanych z realizacją programów finansowanych z udziałem środków pochodzących z UE,
- b) dochody i przychody budżetu,
- c) wydatki i rozchody budżetu,
- d) realizacja planu finansowego zadań zleconych oraz wynikających z zawartych umów lub porozumień między j.s.t. na realizację zadań wspólnych,
- e) realizacja projektów związanych z wieloletnimi programami , w tym wydatki na programy i projekty realizowane ze środków UE.

ZMIANY W PLANIE BUDŻETU

W 2013 roku w budżecie gminy zmian dokonano piętnaście razy. Zmiany dokonywane były, tak jak podano na wstępie, zarówno uchwałami Rady Gminy (ośmiokrotnie) jak i zarządzeniami Wójta Gminy (siedmiokrotnie). Uchwały Rady Gminy dotyczące zmiany budżetu to: Nr XXXI/257/2013 z dnia 27 marca, Nr XXXIII/ 273/2013 z dnia 21 maja, Nr XXXV/ 285/ 2013 z dnia 26 czerwca, Nr XXXVI/293/2013 z dnia 27 lipca, Nr XXXVII/302/2013 z dnia 27 sierpnia, Nr XXXVIII/311/2013 z dnia 30 września, Nr XLI/ 330/ 2013 z dnia 29 listopada oraz Nr XLII/ 339/2013 z dnia 30 grudnia. Siedem razy natomiast zmiany budżetu dokonywane były w wyniku zarządzeń Wójta Gminy a dotyczyły zmiany kwot dochodów i wydatków w budżecie gminy w związku z wprowadzonymi zmianami dotacji celowych przekazywanych z budżetu państwa oraz innych jed-

nostek samorządu terytorialnego a także zmiany planu wydatków w ramach działu jak również rozdysponowania części rezerwy ogólnej oraz rezerwy celowej na zadania inwestycyjne. Zmiany kwot dochodów i wydatków w budżecie nastąpiły w wyniku zarządzeń: Nr 39/2013 z dnia 16 kwietnia, Nr 41/2013 z dnia 29 kwietnia., Nr 142/2013 z dnia 21 października, Nr 154/2013 z dnia 5 listopada oraz Nr 172/2013 z dnia 12 grudnia.. Natomiast zarządzeniem Nr 144/ 2013 z dnia 24 października rozdysponowana została część rezerwy celowej budżetu na zadania inwestycyjne a zarządzeniem Nr 153/ 2013 z dnia 5 listopada rozdysponowana została część rezerwy ogólnej.

W ciągu 2013 roku w stosunku do pierwotnej uchwały budżetowej dokonano zmian zarówno w planowanych dochodach jak i wydatkach. Zmieniła się także wysokość planowanej nadwyżki budżetowej, kwota i źródła przychodów oraz kwota rozchodów budżetu.

Pierwotnie planowane dochody na poziomie **60 556 236 zł** zostały zwiększone o kwotę 2 776 401 zł tj. do **63 332 637 zł**. Dochody bieżące w stosunku do planowanych w uchwale budżetowej Nr XXVIII/ 236/ 2012 Rady Gminy Zielona Góra z dnia 28 grudnia 2012 roku wzrosły o 2 544 354 zł zaś dochody majątkowe o 232 047 zł. Powodem były zmiany dotyczące zarówno dochodów własnych jak i przyznanych gminie kwot dotacji celowych, subwencji , wpływów z tytułu udzielanej pomocy finansowej między j.s.t. oraz środków pozyskiwanych zarówno z funduszy UE jak i innych źródeł zagranicznych i budżetu państwa a związanych z realizacją programów i projektów.

I tak wszelkiego rodzaju dotacje wraz ze środkami z tytułu udzielanej pomocy finansowej między j.s.t. oraz pozyskanymi z innych źródeł a związanych z realizacją programów i projektów w stosunku do pierwotnie ujętych w budżecie wzrosły w sumie w ciągu roku o kwotę 3 776 989,44 zł, subwencje zmniejszyły się o kwotę 292 639,00 zł, zaś dochody własne zmały o 707 949,44 zł. Zmniejszenie dochodów własnych związane było głównie z obniżeniem planowanych wpływów z tytułu odpłatnego nabycia prawa własności.

Zmiana planowanych dochodów w strukturze dotacji i środków na finansowanie programów z udziałem środków z pomocy zagranicznej nastąpiła zarówno w zakresie dochodów bieżących jak i majątkowych. Dochody bieżące wzrosły tutaj w stosunku do pierwotnie planowanych o 1 052 179 zł, z czego z budżetu UE o 896 222 zł, zaś majątkowe o 324 494 zł i w całości dotyczyły środków budżetu UE. Tym samym na koniec 2013 roku planowane dochody bieżące obejmowały kwotę 1 803 007 zł dotacji i środków na finansowanie programów z udziałem środków z pomocy zagranicznej, z czego 1 565 633 zł stanowiły środki pochodzące z budżetu UE. Analogicznie w planowanych dochodach majątkowych na koniec 2013 roku kwota 2 240 480 zł była kwotą dotacji i środków na finansowanie programów i w całości były to środki z budżetu UE.

W ciągu 2013 roku zmieniła się także planowana kwota wydatków budżetowych. W stosunku do przyjętego w grudniu 2012 roku plan wydatków wzrósł o 4 245 568 zł,

przy czym wydatki bieżące wzrosły o kwotę 3 051 222 zł zaś wydatki inwestycyjne o kwotę 1 194 346 zł. Tym samym zamiast początkowej kwoty **57 556 236 zł** w dniu 31 grudnia planowane wydatki budżetowe wynosiły **61 801 804 zł**. Zmiany w wydatkach budżetowych to przede wszystkim dostosowanie zgodności wydatków do otrzymanych kwot dotacji celowych, przesunięcia środków własnych na niezbędne wydatki bieżące a także inwestycyjne związane głównie z rozstrzygnięciami przetargowymi, dokonywanymi zmianami zakresów prac czy też wprowadzaniem nowych zadań. Zmianie uległy także planowane dotacje: podmiotowe dla niepublicznych jednostek systemu oświaty, celowe dla zakładu budżetowego, samorządu województwa i miasta Zielona Góra na zadania realizowane w drodze porozumień między j.s.t. a także na dofinansowanie zadań zleconych do realizacji stowarzyszeniom i innym jednostkom nie zaliczanym do sektora finansów publicznych.

W okresie minionego roku uległy też zmianie zakładane kwoty wydatków na programy finansowane z udziałem środków z pomocy zagranicznej zarówno w zakresie wydatków bieżących jak i inwestycyjnych. Zaplanowana pierwotnie w wysokości 467 586 zł kwota wydatków bieżących, z czego ze środków pochodzących z budżetu Unii Europejskiej 390 347 zł, została zwiększona do wysokości 1 759 234 zł, z czego środki pochodzące z budżetu UE to 1 476 983 zł. Nastąpił zatem tutaj w stosunku do pierwotnego planu wzrost planowanych wydatków o 1 291 648 zł w tym z budżetu UE 1 086 636 zł. Natomiast plan wydatków inwestycyjnych na programy finansowane z udziałem środków z pomocy zagranicznej w pierwotnej uchwale budżetowej to kwota 3 036 000 zł z czego ze środków pochodzących z budżetu UE 2 118 888 zł a na koniec roku wynosił 3 141 318 zł w tym wydatki pochodzące z budżetu Unii Europejskiej to kwota 2 311 360 zł.

W wyniku zamknięcia roku 2012 do budżetu 2013 roku została wprowadzona w wysokości 1 814 111 zł kwota wolnych środków a wskutek wprowadzonych zmian planowanych dochodów i planowanych wydatków budżetowych w ciągu roku zmieniła się kwota planowanej nadwyżki budżetowej, która uległa zmniejszeniu o 1 469 167 zł i na koniec roku wynosiła **1 530 833 zł**. W czasie realizacji inwestycji z udziałem środków pochodzących z budżetu UE zmieniła się też, wysokość planowanej pożyczki na ich finansowanie z kwoty 730 000 zł do 673 184 zł. Tym samym też kwota planowanych przychodów budżetowych na koniec roku wynosiła **4 157 295 zł** i była o 1 757 295 zł wyższa od pierwotnej. Planowanymi źródłami przychodów były: kredyt bankowy – 1 670 000 zł, pożyczki na sfinansowanie zadań realizowanych z udziałem środków pochodzących z budżetu UE – 673 184 zł oraz wolne środki – 1 814 111 zł. W ciągu roku budżetowego o 288 128 zł wzrosła natomiast kwota planowanych rozchodów i na koniec roku wynosiły one **5 688 128 zł**.

Na koniec 2013 roku suma planowanych dochodów i przychodów budżetu wynosiła **67 489 932 zł** i była o 4 533 696 zł wyższa niż w pierwotnej uchwale budżetowej .

O tą samą kwotę 4 533 696 zł, w stosunku do pierwotnego planu, uległa też zmianie suma rozchodów i wydatków budżetowych i na koniec 2013 roku była równa **67 489 932 zł**. Zatem budżet pozostawał zrównoważony.

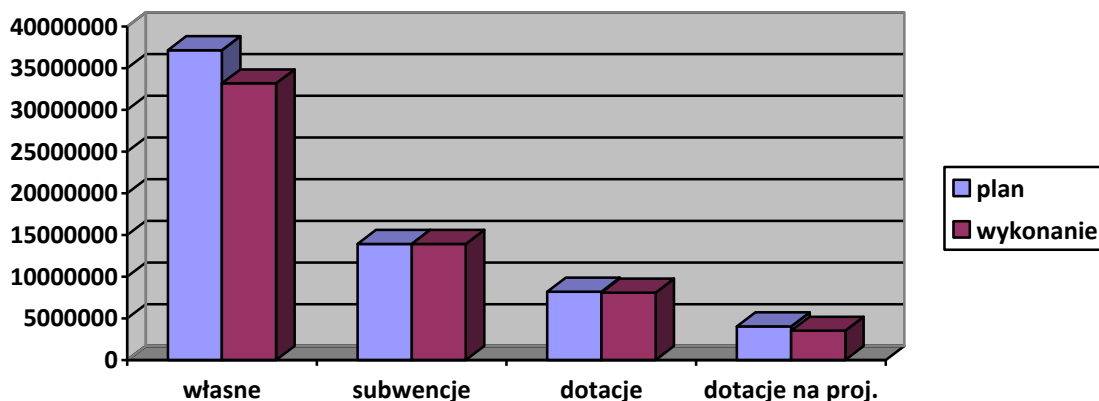
Aktualny na dzień 31 grudnia 2013 r. plan przychodów i rozchodów oraz dochodów i wydatków budżetu gminy jak również ich % wykonanie zawiera **załącznik Nr 3** do niniejszego sprawozdania.

DOCHODY I PRZYCHODY

Zgodnie z dokumentami księgowymi w 2013 r. wykonano dochody na kwotę 58 698 721,97 zł, czyli na poziomie 92,7 % planowanych dochodów rocznych. Omawiając dochody gminy środki klasyfikowane w dziale 756 jako rekompensaty utraconych dochodów w podatkach i opłatach lokalnych traktowane są jako dochody własne podobnie jak wpływy ze zwrotów dotacji wykorzystanych niezgodnie z przeznaczeniem oraz środki finansowe z niewykorzystanych w terminie wydatków, które nie wygasają z upływem roku budżetowego, ogólna kwota dotacji celowych zawiera dotacje z budżetu państwa na zadania własne i zlecone a także wpływy z tytułu pomocy finansowej udzielanej między j.s.t. na realizację zarówno zadań bieżących jak i inwestycyjnych. Z ogólnej kwoty dotacji wyodrębnione zostały natomiast dotacje celowe w ramach programów finansowanych z udziałem środków europejskich i wykazane wspólnie z pozostałymi otrzymanymi środkami (refundacje) związanymi z dofinansowaniem realizowanych wcześniej programów i projektów. Tabela nr 1 jest zestawieniem planowanych oraz wykonanych dochodów w poszczególnych grupach z uwzględnieniem ich procentowego wykonania zaś wykres obrazuje ich plan i wykonanie na dzień 31.12.13 r.

Tabela nr 1

| Dochody | Planowane | Wykonane | % wykonania |
|---|---------------|---------------|-------------|
| ogółem | 63 332 637,00 | 58 698 721,97 | 92,7 |
| z tego : | | | |
| Dochody własne | 37 162 373,56 | 33 168 125,09 | 89,3 |
| w tym : | | | |
| udziały w podatkach dochodowych | 17 263 217,00 | 16 526 816,86 | 95,7 |
| subwencje | 13 925 655,00 | 13 925 655,00 | 100,0 |
| dotacje celowe | 8 201 121,44 | 8 083 930,52 | 98,6 |
| dotacje celowe z budżetu UE, budżetu państwa oraz środki pozyskane z innych źródeł a związane z real. programów i projektów | 4 043 487,00 | 3 521 011,36 | 87,1 |
| w tym : środki pochodzące z budżetu UE | 3 806 113,00 | 3 324 204,88 | 87,3 |



Wykres 1. Planowane i wykonane na dzień 31.12.2013 r. dochody w poszczególnych grupach .

Wykonanie dochodów na poziomie 92,7 % zakładanego planu rocznego należy uznać za dość dobre, trzeba jednak zauważyć, że dochody wykonane nie są tożsame z otrzymanymi, gdyż część dochodów otrzymanych w styczniu (głównie z tytułu wpływów udziałów w podatkach dochodowych) zalicza się w wykonanie roku poprzedniego.

Analizując poszczególne źródła dochodów (**załącznik Nr 1**) widzimy 89,3 % wykonanie dochodów własnych. Na dochody własne składają się głównie wszelkiego rodzaju podatki, opłaty a także wpływy ze sprzedaży majątku gminy czy odsetki. Różnie kształtują się one w poszczególnych grupach. 49,8 % planowanych tutaj dochodów stanowią wpływy z tytułu udziałów w podatkach dochodowych budżetu państwa. Dochody z tytułu udziałów w podatku dochodowym od osób fizycznych wykonane są na poziomie 96,4 % zaś wpływy z tytułu udziałów w podatku dochodowym od osób prawnych to 278 898,86 zł i stanowią 69,7 % planowanych. W minionym roku nastąpił z tego tytułu, po wyjątkowo trudnych minionych latach, nieznaczny wzrost dochodów. Niemniej i tak są one jedynie na poziomie 50 % tych, które były wykonane w 2008 roku. Wykonanie pozostałych dochodów z działu 756 dotyczących różnego rodzaju podatków i opłat należnych gminie (wraz z rekompensatą utraconych dochodów z tytułu podatków i opłat) wynosi 91,5 %. Natomiast wpływy z tytułu „własnych” dochodów majątkowych a dotyczących odpłatnego nabycia prawa nieruchomości, sprzedaży oraz przekształcenia prawa użytkowania wieczystego w prawo własności wynoszą 660 563,89 zł i są na poziomie 27,0 % planowanych. Wpływy z tytułu odpłatnego nabycia nieruchomości wyniosły 604 786,30 zł a dotyczyły sprzedaży w drodze przetargu nieograniczonego 4 działek o łącznej powierzchni 7 085 m² przeznaczonych pod zabudowę mieszkaniową jednorodzinną oraz 1 działki o pow.30 m² przeznaczonej pod budowę stacji transformatorowej a także sprzedaży w drodze bezprzetargowej na rzecz najemcy jednego budynku mieszkalnego w zabudowie szeregowej wraz z działką o pow.152 m² i 1/8 udziałem w działce 1800 m². Ponadto w drodze bezprzetargowej na rzecz najemcy został sprzedany 1 lokal mieszkalny, 3 działki o łącznej pow. 517 m² a 1 działka o pow. 464 m² została sprzedana w drodze przetargu ograniczonego. Docho-

dy z wpływów z tytułu przekształcenia prawa użytkowania wieczystego w prawo własności w minionym roku wyniosły 55 777,59 zł i dotyczyły opłat od 3 nowych właścicieli nieruchomości a także rat płatnych przez tych właścicieli, którzy prawo nabyli w latach ubiegłych ale należne z tego tytułu opłaty zostały im rozłożone na raty. W dalszej części do „własnych” dochodów majątkowych została też zaliczona kwota 281 646,49 zł środków z niewykorzystanych w terminie wydatków, które nie wygasają z upływem roku budżetowego.

W 2013 roku, podobnie jak w latach ubiegłych, wpływy z tytułu subwencji zostały wykonane w 100%. Na poziomie prawie 99 % kształtują się też wpływy z tytułu dotacji z budżetu państwa na zдания zlecone oraz własne inwestycyjne. Najwyższe wykonanie (99,5 %) nastąpiło tutaj z tytułu pomocy finansowej udzielanej między j.s.t. gdzie niewielka różnica wynika jedynie z rozliczeń powykonawczych. Ponad 99 % wykonanie nastąpiło też w zakresie dotacji na zдания związane z zadaniami administracji państwowej zleconymi do realizacji j.s.t. gdzie nieznaczna procentowa różnica dotyczy tylko dotacji związanej ze świadczeniami rodzinnymi i zaliczkami alimentacyjnymi. Dotacja z budżetu państwa na zдания własne bieżące gminy wykonana została w ponad 98 % w stosunku do zakładanej natomiast na zдания inwestycyjne jedynie w 81,5 %. W tym ostatnim przypadku zdecydowały procedury przetargowe. Podobnie ze względów proceduralnych dotacja otrzymana z państwowych funduszy celowych na zдание inwestycyjne – rozbudowa budynku sportowego wraz z modernizacją płyty boiska w Łężycy – mogła być i została wykorzystana w wysokości 97,9 % . Poniższa tabela przedstawia plan oraz wykonanie dochodów z tytułu różnego rodzaju dotacji (poza związanymi z realizacją programów finansowanych z udziałem środków europejskich).

Tabela nr 2

| | Plan | Wykonanie | % wyk. |
|--|--------------|--------------|--------|
| Dotacje celowe ogółem w tym: | 8 201 121,44 | 8 083 930,52 | 98,6 |
| a) z budżetu państwa na realizację zad. bież. z zakresu adm. rząd. oraz innych zad. zleconych gm. ustaw. | 4 983 271,44 | 4 936 698,74 | 99,1 |
| c) z budżetu państwa oraz państwowych funduszy celowych na real. inwestycji i zakupy inwestycyjne własne gminy | 500 450,00 | 470 935,00 | 94,1 |
| d) z budżetu państwa na realizację własnych zadań bież. gm. | 2 145 895,00 | 2 107 648,33 | 98,2 |
| e) z budżetów j.s.t. z tytułu udzielonej pomocy finansowej lub na podst. porozumień między j.s.t. z czego : | 571 505,00 | 568 648,45 | 99,5 |
| - na zдания inwestycyjne | 506 300,00 | 504 416,46 | 99,6 |
| - na zдания bieżące | 65 205,00 | 64 231,99 | 98,5 |

W 2013 roku z dotacji celowych oraz środków pozyskanych z innych źródeł w ramach programów finansowanych z udziałem środków europejskich z budżetu UE, innych źródeł zagranicznych oraz budżetu państwa na dofinansowanie zadań bieżących

oraz majątkowych planowano pozyskać (w myśl stosownych umów) lub otrzymać jako zwrot poniesionych wydatków środki w wysokości 4 043 487 zł. Dochody wykonano w wysokości 3 521 011,36 zł, czyli na poziomie 87,1 % planowanych. Poniższa tabela wskazuje ich wykonanie w podziale na bieżące i majątkowe. Z planowanych w wysokości 2 240 480 zł dochodów majątkowych wykonano 2 120 466,55 zł i są to zrefundowane środki w ramach zrealizowanych w latach 2012-2013 projektów z PROW – „Odnowa i rozwój wsi” a także zwrotu środków z LRPO z tytułu poniesionych wydatków inwestycyjnych w ramach projektu „Rozwój krajowego systemu ratowniczo-gaśniczego w Gminie Zielona Góra”. Natomiast dochody bieżące dotyczą środków otrzymanych w ramach 3 projektów z POKL realizowanych przez Publiczne Gimnazjum w Drzonkowie, Gminny Ośrodek Pomocy Społecznej i Urząd Gminy, 2 projektów z POIG realizowanych przez Urząd Gminy a także refundacje i częściowe refundacje poniesionych wydatków w ramach tzw. projektów „miękkich” realizowanych w ramach programu operacyjnego Współpracy Transgranicznej Polska – Brandenburgia/Saksonia czy też w zorganizowane w ramach PNWM obozy zarówno dla uczniów jak i dla członków Młodzieżowych Drużyn Pożarniczych.

Przedstawiona powyżej analiza dochodów dotyczyła podziału środków ze względu na źródła ich otrzymania natomiast poniżej przedstawione są dochody gminy z tytułu podziału na bieżące i majątkowe.

Tabela nr 3

| | Plan | Wykonanie | % wyk. |
|--|----------------------|----------------------|-------------|
| <u>Dochody bieżące</u> | 57 254 604,00 | 54 553 689,46 | 95,3 |
| z czego: - z dochodów własnych | 34 331 570,56 | 32 118 910,59 | 93,6 |
| - z subwencji | 13 925 655,00 | 13 925 655,00 | 100,0 |
| - z dotacji z budżetu państwa (poza realiz. w ramach progr. z udz. śr. europejskich) | 7 129 166,44 | 7 044 347,07 | 98,8 |
| - z dotacji od j.s.t. uzyskanej w ramach pomocy finansowej | 65 205,00 | 64 231,99 | 98,5 |
| - z dotacji oraz śr. pochodzących z innych źródeł w ramach programów finans. z udz. śr. europej. w tym środki UE | 1 803 007,00 | 1 400 544,81 | 77,7 |
| | 1 565 633,00 | 1 203 738,33 | 76,9 |
| <u>Dochody majątkowe</u> | 6 078 033,00 | 4 145 032,51 | 68,2 |
| z czego: - z dochodów własnych | 2 830 803,00 | 1 049 214,50 | 37,1 |
| w tym z niewykorzystanych w terminie wydatków, które nie wygasły z upływem roku budż. | 281 646,00 | 281 646,49 | 100,0 |
| - z dotacji z budżetu państwa oraz pań.funduszy cel. (poza realiz. w ramach progr. z udz. śr. europej.) | 500 450,00 | 470 935,00 | 94,1 |
| - z dotacji od j.s.t. uzyskanej w ramach pomocy finansowej | 506 300,00 | 504 416,46 | 99,6 |
| - z dotacji w ramach programów finansowanych z udziałem śr. europejskich | 2 240 480,00 | 2 120 466,55 | 94,6 |
| w tym środki UE | 2 240 480,00 | 2 120 466,55 | 94,6 |
| Razem | 63 332 637,00 | 58 698 721,97 | 92,7 |

Analizując dane tabeli nr 3 widzimy, że realizację dochodów bieżących w stosunku do planowanych należy uznać za dobrą natomiast kolejny już rok znacznie niższa w stosunku do planowanej jest realizacja dochodów majątkowych. Główną przyczyną jest tutaj niskie wykonanie dochodów z tytułu odpłatnego nabycia nieruchomości. Pomimo kilkakrotnego w ciągu roku wystawianiu działek na sprzedaż popyt na nie jest niewielki i stąd uzyskane z tego tytułu dochody są znacznie niższe niż planowane.

Przechodząc do analizy przychodów budżetowych (**załącznik Nr 3**) widzimy, że ich źródłem były kredyty bankowe, pożyczki na sfinansowanie zadań realizowanych z udziałem środków pochodzących z budżetu UE oraz wolne środki. Praktycznie w 2013 roku został zaciągnięty jeden kredyt na spłatę części zobowiązań z tytułu zaciągniętych w latach ubiegłych kredytów. W wyniku przeprowadzonego postępowania przetargowego kredyt został zaciągnięty w PKO BP w wysokości 100 % planowanego natomiast ze względu na zmianę wysokości wydatków w wyniku przeprowadzonych procedur przetargowych planowana w wysokości 673 184,00 zł pożyczka zaciągnięta została w kwocie 662 836,77 zł tj. na poziomie 98,5 % planowanej. Wprowadzone do budżetu wolne środki to 1 814 111,00 zł i są one równe wykonanym. Daje to **99,8 %** wykonanie planowanych przychodów budżetowych. W konsekwencji przychody i dochody budżetu na dzień 31 grudnia osiągnęły wskaźnik **92,7 %** zakładanej kwoty.

WYDATKI i ROZCHODY

Zestawienie wydatków oraz rozchodów obrazują **załączniki Nr 2 i Nr 3**, odpowiednio. Na wydatki gminy składają się:

- 1) wydatki majątkowe obejmujące:
 - wydatki na inwestycje i zakupy inwestycyjne wraz z wszelkiego rodzaju dotacjami celowymi , w tym także wydatki na programy finansowane z udziałem środków pochodzących z pomocy zagranicznej,
- oraz
- 2) wydatki bieżące, w skład których wchodzi:
 - a) wydatki bieżące jednostek budżetowych obejmujące wydatki na wynagrodzenia i składki od nich naliczane oraz pozostałe wydatki związane z realizacją zadań statutowych,
 - b) wydatki na dotacje na zadania bieżące,
 - c) wydatki na świadczenia na rzecz osób fizycznych,
 - d) wydatki na programy finansowane z udziałem środków pochodzących z pomocy zagranicznej,

- e) wydatki związane z obsługą długu gminy,
- f) wypłaty z tytułu poręczeń i gwarancji.

Poniższa tabela przedstawia zakładany roczny plan wydatków oraz jego wykonanie na koniec 2013 roku wraz ze strukturą procentową wykonania w poszczególnych tytułach.

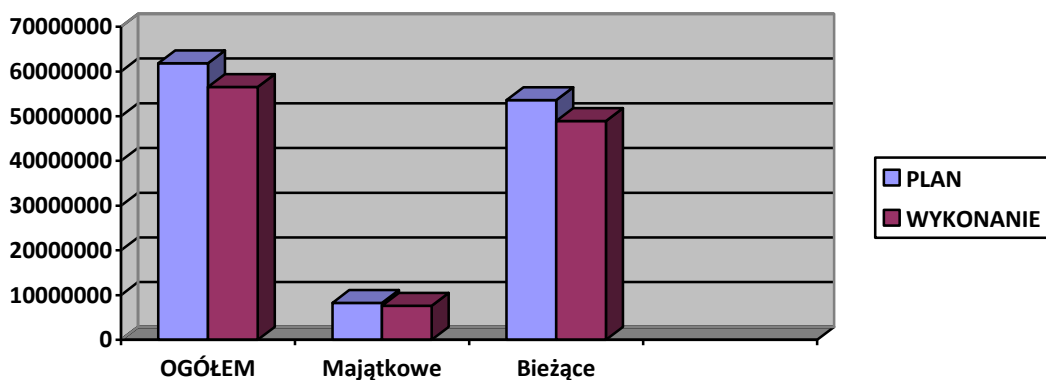
Klasyfikację do poszczególnych tytułów przeprowadzono zgodnie z systemem „BESTIA”.

Tabela nr 4

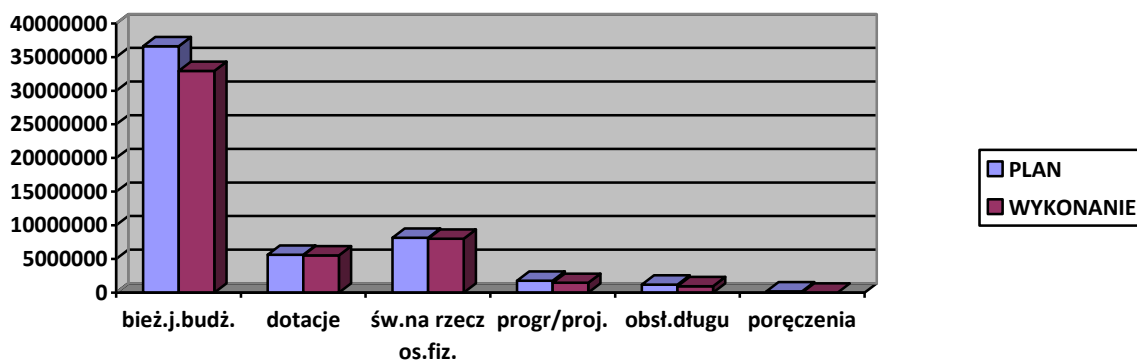
| WYDATKI | PLANOWANE | WYKONANE | % WYK. |
|---|----------------------|----------------------|---------------|
| OGÓŁEM z tego: | 61 801 804,00 | 56 539 699,22 | 91,5 |
| MAJĄTKOWE w tym: | 8 233 396,00 | 7 623 363,73 | 92,6 |
| na inwestycje i zakupy inwestycyjne | 8 233 396,00 | 7 623 363,73 | 92,6 |
| z czego: na wydatki inwestycyjne na programy finansowane z udziałem środków zagranicznych | 3 141 318,00 | 3 018 088,84 | 96,1 |
| w tym: z budżetu UE | 2 311 360,00 | 2 208 844,01 | 95,6 |
| BIEŻĄCE w tym: | 53 568 408,00 | 48 916 335,49 | 91,3 |
| Wydatki bieżące jednostek budżetowych | 36 614 108,00 | 32 920 042,65 | 89,9 |
| z czego; | | | |
| a) wynagrodzenia i składki od nich naliczane | 23 222 449,00 | 21 809 259,26 | 93,9 |
| b) związane z realizacją zadań statutowych | 13 391 659,00 | 11 110 783,39 | 83,0 |
| Wydatki na dotacje na zadania bieżące | 5 623 514,00 | 5 525 152,94 | 98,3 |
| Wydatki na świadczenia na rzecz osób fizycznych | 8 165 712,00 | 8 027 969,44 | 98,3 |
| Wydatki na programy finansowane z udziałem środków zagranicznych | 1 759 234,00 | 1 466 607,43 | 83,4 |
| w tym: z budżetu UE | 1 476 983,00 | 1 226 445,95 | 83,1 |
| Wydatki na obsługę długu publicznego | 1 192 000,00 | 976 563,03 | 81,9 |
| Wypłaty z tytułu poręczeń i gwarancji | 213 840,00 | 0,00 | 0,0 |

Poniższe dwa wykresy zestawiają plany oraz wykonanie na dzień 31 grudnia :

- 1) ogółu wydatków budżetowych z podziałem na majątkowe i bieżące,
- 2) wydatków bieżących wg. tytułów.

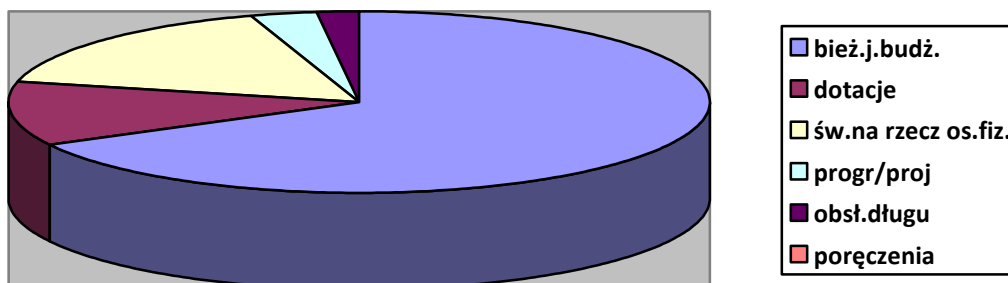


Wykres 2. Plan oraz wykonanie na dzień 31.12.2013 r. wydatków bieżących i majątkowych.

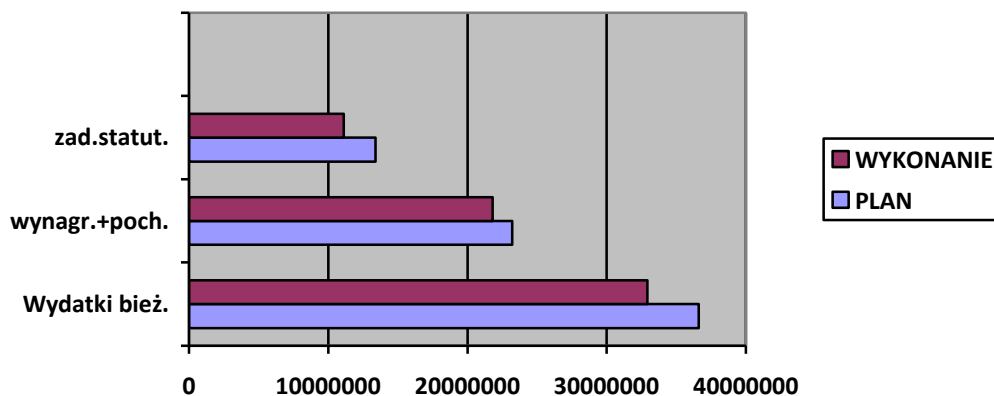


Wykres 3. Plan oraz wykonanie na dzień 31.12.2013 r. wydatków bieżących wg. tytułów.

Na wykresie 4 została zobrazowana, wg. tytułów, struktura wykonania wydatków bieżących natomiast wykres 5 jest porównaniem planowanych bieżących wydatków jednostek budżetowych z wydatkami wykonanymi w poszczególnych tytułach.



Wykres 4. Struktura wykonania wydatków bieżących wg. tytułów.



Wykres 5. Plan i wykonanie wydatków bieżących jednostek budżetowych na 31.12.2013 r. wg. tytułów.

Przechodząc do analizy wydatków widzimy, że wydatki majątkowe w roku 2013, w stosunku do zakładanych rocznych, zostały poniesione w wysokości 92,6 %, przy czym różnie wygląda ich wykonanie w poszczególnych rozdziałach klasyfikacji budżetowej. Zestawienie całości wydatków dotyczących zarówno inwestycji jak i zakupów inwestycyjnych zawarte jest w dołączonym do sprawozdania załączniku, w którym pokazane są nie tylko zadania, ale także ich wykonanie.

W zakresie infrastruktury wodociągowej i kanalizacyjnej w minionym roku wydatki były ponoszone w dziale 900 / gospodarka komunalna i ochrona środowiska/ , rozdział 90001 / gospodarka ściekowa i ochrona wód/ gdzie za kwotę 100,4 tys. zł został wybudowany odcinek kanalizacji sanitarnej przy ul. Witosa w m. Racula a także w rozdziale 90017 /zakłady gospodarki komunalnej/ w ramach dotacji celowej dla KZG z/s w Zawadzie. Wykonano modernizację stacji podnoszenia ciśnienia wody w Raculi, projekt rozbudowy sieci wodno-kanalizacyjnej w m. Ochla – Osiedle Ostoja – a także rozbudowano stację uzdatniania wody w m. Zatonie. Ostatnie zadanie było realizowane z udziałem środków pochodzących z budżetu Unii Europejskiej w ramach Programu Rozwoju Obszarów Wiejskich na lata 2009-2013. Wartość ogólna zadania to kwota 470,1 tys. zł z czego 285,7 tys. zł stanowią środki pochodzące z UE. Obecnie czekamy na ich refundację. Również z udziałem środków pochodzących z budżetu UE realizowane było zadanie dotyczące budowy oczyszczalni ścieków przy obiektach komunalnych. Projekt jest kontynuowany w roku 2014 a poniesione wydatki w 2013 roku to blisko 170 tys. zł z czego 91 tys. ma podlegać refundacji. Bezpośrednio przez urząd nadzorowane natomiast były częściowo dofinansowywane wydatki ponoszone przez mieszkańców a dotyczące budowy przydomowych oczyszczalni ścieków lub zbiorników bezodpływowych. W 2013 roku wybudowano 15 przydomowych oczyszczalni ścieków i 2 zbiorniki bezodpływowe przy dofinansowaniu wynoszącym nieco ponad 46 tys. zł. (dz.900, rozdz.90019, par. 6230). W takich miejscowościach jak Nowy Kisielin oraz Ochla nastąpiła częściowa rozbudowa sieci wodociągowej ze środków własnych KZG.

W ramach robót inwestycyjnych w zakresie infrastruktury drogowej, przy wsparciu inwestycji przez przedsiębiorcę, została wykonana ul Akacyjowa w m. Przylep a ponadto zostały opracowane projekty budowy ul. Witosza i Rataja oraz ul. Dzieci Wrzesińskich, Rodła i Litewskiej w m. Racula, budowy chodnika w m. Sucha (wydatek niewygasający), ul. Szkolnej w m. Stary Kisielin a także projekty odwodnienia ul. Strumykowej w m. Drzonków, ul. Podgórnej – ul. Kasztanowej w m. Krępa i ul. Lawendowej – ul. Malinowej w m. Przylep. W m. Ochla wykonano drenaż ul. Akacyjowej – Dębowej zaś w m. Łężyca odwodnienie ul. Bratkowej. W m. Jarogniewice, za kwotę blisko 25 tys. zł, został opracowany projekt odwodnienia miejscowości poprzez przebudowę systemu a ponadto za 181 tys. zł została przebudowana droga oraz zbudowane chodniki wokół przystanków. Inwestycja ta była wykonana przy udziale środków, w wys. 52,4 tys. zł, stanowiących pomoc Miasta Zielona Góra.

Ponadto w ramach pomocy finansowej udzielanej między j.s.t. samorządowi województwa została przekazana dotacja w wysokości 36,7 tys. zł z na dofinansowanie budowy chodnika /projekt/ w m. Jany. Zakupiono także i zamontowano na terenie gminy 2 nowe wiaty przystankowe. Ogółem na inwestycje drogowe z planowanej kwoty 892 761 zł wydatkowano 871 545,89 zł tj. 97,6 %.

Z zakresu turystyki, dział 630, nie zostały wydatkowane żadne środki ze względów na zmianę koncepcji wykonania zadania wraz z beneficjentem środków unijnych. Zadanie to w zmienionej już formie będzie kontynuowane w roku 2014. Wydatki majątkowe działu 700 (kwota 172 305,39 zł) dotyczą wykupu gruntów na działalność ustawową zaś działu 710 (kwota 11 541,00 zł) pomocy finansowej udzielonej powiatowi zielonogórskiemu celem dofinansowania zakupu programu ewidencji gruntów. Wydatki majątkowe działu 750 (administracja publiczna) dotyczą zakupu sprzętu komputerowego, informatycznego – serwerownia – oraz oprogramowania.

W minionym 2013 roku wydatki inwestycyjne działu 754 to ogółem kwota 1 605 370,18 zł z czego ponad 1 316 000 zł stanowią środki zewnętrzne otrzymane na realizację projektu w ramach LRPO – „Rozwój Systemu Ratowniczo - Gaśniczego w Gminie Zielona Góra”. W ramach projektu zostały zakupione 2 wozy strażackie a także syreny wczesnego ostrzegania. Ze środków własnych zostały zakupione defibrylatory a także sprzęt ratowniczy dla naszych jednostek OSP. W dziale 801 /oświata i wychowanie/ główne wydatki inwestycyjne to budowa placu zabaw przy szkole podstawowej w m. Ochla w ramach programu „Radosna Szkoła”. Z wydatkowanych na ten cel środków w wysokości 208 937,34 zł kwota 94 075 zł była kwotą otrzymanej dotacji z budżetu państwa. Praktycznie 55 000 zł zostało wydatkowane na zadanie inwestycyjne dotyczące utwardzenia kostką polbrukową terenu wokół budynku przedszkola w Przylepie oraz przebudowy budynku przedszkola w Raculi w celu przystosowania dodatkowych pomieszczeń do zajęć dydaktycznych. Dla uczniów klas I w Starym Kisielinie zostały zakupione zestawy szafek.

Wydatki majątkowe związane z gospodarką komunalną oraz ochroną środowiska a dotyczące gospodarki wodno – kanalizacyjnej zostały już wcześniej omówione. Pozostały jednak do omówienia realizowane przedsięwzięcia z zakresu oświetlenia czy pozostałej działalności komunalnej. W ciągu 2013 roku rozpoczęto a w części także zakończono 20 zadań dotyczących oświetlenia drogowego. Całkowicie zostało zakończone oświetlenie drogi w m. Barcikowice, oświetlenie ul. Dolnej w m. Krępa, II etap oświetlenia os. Czarkowo w m. Łężyca, ul. Spokojnej w m. Nowy Kisielin, ul. Grzybowej i Sadowej w m. Ochla, ul. Winnej w m. Przylep, ul. Solarzów i Kalinowej w m. Racula oraz ul. Makowej w m. Stary Kisielin. Nie zakończono natomiast ze względów technicznych planowanej inwestycji oświetlenia ul. Pionierów Lubuskich w Starym Kisielinie. Inwestycja ma być zakończona do końca I półrocza 2014 roku a środki w wysokości 229 000 zł są wydatkami niewygasającymi roku 2013. Pozostałe zadania dotyczyły głównie sfery projektowej. 2 inwestycje oświetleniowe a mianowicie oświetlenia terenu wokół remizy w m. Drzonków oraz I etapu oświetlenia Osiedla Eden w m. Drzonków były realizowane ze środków tzw. Funduszu Integracyjnego bezpośrednio przez Miasto Zielona Góra. Pozostałe zadania z zakresu inwestycji komunalnych realizowane były głównie przez KZG z/s w Zawadzie a dotyczyły głównie modernizacji budynków komunalnych i użytkowych, doprowadzenia sieci gazowej do budynku, adaptacji budynku na pomieszczenia biblioteki czy przebudowy dachu. Wszystkie zadania realizowane przez KZG zostały wymienione w **załączniku Nr 7** a także we wzmiankowanym już wcześniej załączniku inwestycyjnym. Ponadto w ramach otrzymanej dotacji celowej KZG dokonał zakupu samochodu osobowo – towarowego. Sporządzenie dokumentacji technicznej dotyczącej odnowy kapliczki w m. Ochla a także przebudowy dachu budynku w m. Kiełpin została wykonana bezpośrednio przez urząd gminy. Natomiast część zadań z zakresu pozostałej gospodarki komunalnej była, podobnie jak oświetlenie, realizowana na naszym terenie bezpośrednio przez Miasto Zielona Góra w ramach Funduszu Integracyjnego. Dotyczy to zadania związanego z odnową kapliczki wraz z zagospodarowaniem przyległego terenu w m. Drzonków czy budowy przyłącza energetycznego na plac rekreacyjny przy ul. Syrkiewicza w m. Nowy Kisielin.

W zakresie obiektów świetlic kontynuowano rozpoczęte w 2012 roku zadanie w ramach PROW dotyczące „Przebudowy świetlicy wiejskiej w Ochli” a ponadto zaktualizowano dokumentację dotyczącą remontu świetlicy wiejskiej w m. Racula w celu ubiegania się tutaj o środki zewnętrzne. Zaowocowało to podpisaną umową z Marszałkiem Województwa na środki z PROW. Opracowano także dokumentację techniczną dotyczącą systemu ogrzewania świetlicy w Jarogniewicach. Zadanie dotyczące „Przebudowy świetlicy wiejskiej w Ochli” zostało zakończone terminowo. Całkowite koszty tej inwestycji to kwota 1 191 345,26 zł z czego 374 942,99 zł stanowiły środki pochodzące z Unii Europejskiej. Na zdanie zaciągnięta była pożyczka w Banku Gospodarstwa Krajowego, która na dzień dzisiejszy jest już spłacona. Ponadto z dotacji celowej przekazanej Gminnej Bibliotece Publicznej z/s w Zawadzie dokonano modernizacji budynku w

Łężyca, będącego filią biblioteki, m.in. dokonując zmiany całości systemu grzewczego poprzez przejście na ogrzewanie gazowe.

W minionym roku w zakresie obiektów sportowych zostało wykonane przyłącze energetyczne na boisko w m. Jany, monitoring boiska „ORLIK” w m. Racula, dokumentacja techniczna dotycząca budowy szatni na boisku w m. Zawada a ponadto, z udziałem środków pochodzących z budżetu województwa, boisko do gry w piłkę siatkową typu „Lubusik” także w m. Zawada. We wsi Zatonie zostało wybudowane boisko wraz z przyłączem energetycznym za ogólną kwotę 229,2 tys. zł, z czego 98,1 tys. zł pochodziło z budżetu województwa a w jego budowie znaczny udział mieli również mieszkańcy miejscowości. W miejscowości Łężyca przystąpiono do rozbudowy budynku sportowego wraz z modernizacją płyty boiska. Realizacja inwestycji ma być zakończona w roku 2014 a jej koszt to ponad 2 mln zł. W roku 2013 wydatkowano na nią 1 166 745,26 zł z czego 297 400 zł pochodziło z pomocy finansowej otrzymanej od Miasta Zielona Góra zaś 376 860 zł ze środków funduszu celowego Ministerstwa Kultury Fizycznej i Sportu. W 2013 roku zakończono realizację kontynuowanego w ramach PROW projektu pn. „Przebudowa świetlicy wiejskiej w Nowym Kisielinie wraz z budową boiska” dotyczącego drugiej części projektu tj. budowy boiska. Koszt budowy boiska wyniósł 502 854,38 zł z czego 188 806,97 zł to środki pochodzące z budżetu UE. W zakresie pozostałej działalności dotyczącej kultury fizycznej i sportu zbudowano nowe 4 place zabaw w m. Jany, Nowy Kisielin ul. Sosnowa, Jeleniów oraz Drzonków. Zadanie dotyczące budowy placu zabaw w m. Jany było częścią realizowanego dużego projektu z PROW, którego kontynuacja nastąpi w roku 2014 i obejmie miejscowości Jarogniewice, Barcikowice i Kiełpin. Budowa placu zabaw w m. Jeleniów była realizowana w ramach dofinansowania ze środków UE z Lokalnej Grupy Działania „LEADER” zaś budowę placu zabaw w m. Drzonków wsparło pomocą finansową (56 500 zł) Miasto Zielona Góra przy całości kosztów wynoszących 94 557,08 zł. Ponadto w 2013 roku został ogrodzony plac zabaw w m. Przylep ul. Kolejowa oraz zaktualizowana dokumentacja techniczna budowy sceny w m. Racula. Całość wydatków inwestycyjnych w zakresie kultury fizycznej i sportu to kwota 2 362 239,68 zł co stanowi 96,3 % planowanych na ten cel środków.

Dołączony do sprawozdania wykaz podaje wszystkie planowane oraz wykonane w 2013 roku inwestycje i zakupy inwestycyjne wraz z wydatkowanymi na nie kwotami z uwzględnieniem ich klasyfikacji budżetowej. Plan oraz wykonanie inwestycji w poszczególnych działach i rozdziałach klasyfikacji budżetowej przedstawia też **załącznik Nr 2**. Stopień realizacji dotacji na zadania inwestycyjne KZG wykazuje **załącznik Nr 7** dotyczący planu i wykonania na 31 grudnia przychodów i kosztów zakładu budżetowego. Planowane i wykonane dotacje celowe z budżetu na zadania inwestycyjne zawarte są także w **załączniku Nr 6**. Wszystkie natomiast wydatki dotyczące wieloletnich programów inwestycyjnych a także zadań realizowanych z udziałem środków zewnętrznych zostaną omówione w dalszej części sprawozdania. Ogólna kwota wydatków nie-

wygasających na koniec roku budżetowego zgodnie z uchwałą Rady Gminy Zielona Góra podjętą w miesiącu grudniu 2013 roku to 256 356,49 zł.

Z przedstawionego zestawienia procentowego widzimy **91,3 %** wykonanie, w stosunku do zakładanego planu rocznego wydatków ponoszonych na działalność bieżącą. W zestawieniu na str.11 /Tabela nr 4/ uwidocznione zostały główne tytuły składające się na tzw. działalność bieżącą oraz ich procentowe wykonanie, w ciągu 2013 roku, w stosunku do zakładanego planu rocznego. Strukturę wykonania wydatków bieżących w poszczególnych tytułach a następnie plan i wykonanie wydatków bieżących jednostek wg. tytułów obrazują też odpowiednio wykresy 4 i 5 na stronie 12 i 13.

Wykonane wydatki bieżące jednostek budżetowych stanowią 67,3 % ogółu wydatków bieżących Gminy. Ich znaczącą pozycję stanowią wydatki dotyczące wynagrodzeń wraz ze składkami od nich naliczanymi tzw. pochodne od wynagrodzeń. Zostały one wykonane w 93,9 % w stosunku do planu a tym samym stanowią 2/3 ogółu wykonanych wydatków bieżących jednostek budżetowych. Pozostała 1/3 kwoty wykonanych wydatków bieżących jednostek budżetowych dotyczy realizacji ich zadań statutowych. Do wydatków statutowych jednostek zaliczamy wszystkie wydatki bieżące, które dotyczą ich podstawowej działalności z wyłączeniem dotacji, świadczeń na rzecz osób fizycznych, realizowanych programów i projektów a finansowanych z udziałem środków zagranicznych czy też wydatków ponoszonych na obsługę długu publicznego oraz związanych z udzielonymi poręczeniami i gwarancjami. Wydatki z tych grup zostały wykazane oddzielnie.

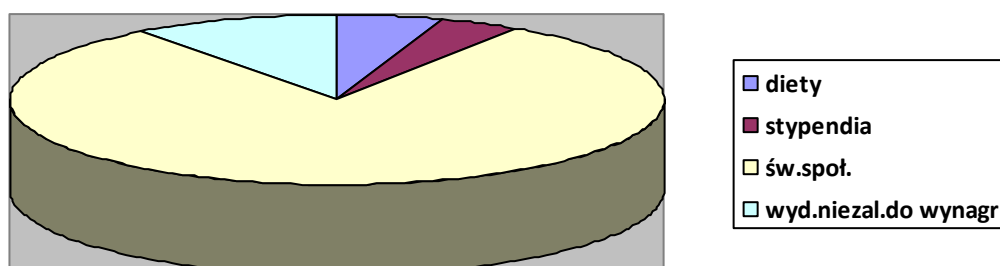
Do tzw. wydatków bieżących związanych z realizacją zadań statutowych jednostek budżetowych zaliczamy wydatki dotyczące bieżącego utrzymania obiektów, wydatki ponoszone na media typu energia, woda, ogrzewanie, telefony, wywóz nieczystości i innego rodzaju usługi i opłaty, zakupy prasy, paliwa, materiałów biurowych i akcesoriów komputerowych a także dotyczące wydatków związanych z ustawowych, wynikających z Kodeksu Pracy, obowiązków pracodawcy wobec pracownika. Wydatkami związanymi ze statutową działalnością urzędu gminy są też wydatki dotyczące promocji gminy, funkcjonowania Rady Gminy jak również wszystkie wydatki bieżące ponoszone na terenie gminy dla zaspokojenia potrzeb jej mieszkańców w związku z realizacją zadań ustawowych. Są to m.in. wydatki ponoszone na remonty i bieżące utrzymanie infrastruktury drogowej, sieci wodno-kanalizacyjnej, sieci energetycznej, leśnictwo, opracowywania planów zagospodarowania przestrzennego poszczególnych miejscowości lub zmieniania już istniejących, sporządzania operatów szacunkowych nieruchomości, pomiarów geodezyjnych, aktualizacji map, ogłoszeń prasowych,...., ochrony zdrowia, bezpieczeństwa publicznego i ochrony przeciwpożarowej, ochrony środowiska, sportu, wypoczynku i rekreacji a także innej szeroko pojętej działalności komunalnej. Należą też tutaj wydatki bieżące związane z realizacją Gminnego Programu Profilaktyki i Rozwiązywania Problemów Alkoholowych oraz Przeciwdziałania Narkomanii. Szczegółowo dochody i wydatki związane z realizacją GPPIRPA oraz PN w układzie

klasyfikacji budżetowej przedstawia **załącznik Nr 5** natomiast sprawozdanie merytoryczne podlega oddzielnej prezentacji. Po ustawowej likwidacji Gminnego Funduszu Ochrony Środowiska i Gospodarki Wodnej wpływy z opłat i kar za korzystanie ze środowiska stały się dochodami budżetu a wydatki związane z finansowaniem zadań z ochrony środowiska i gospodarki wodnej wydatkami budżetu. W minionym roku poniesione zostały tutaj tylko niewielkie wydatki bieżące. Podstawowymi były natomiast wydatki majątkowe (46 026,48 zł) w formie dotacji celowej na dofinansowanie kosztów budowy przydomowych oczyszczalni ścieków lub zbiorników bezodpływowych. Kwota ta została pokazana w ogólnych wydatkach inwestycyjnych dotyczących realizacji inwestycji z zakresu gospodarki komunalnej i ochrony środowiska. Szczegółowo dochody związane z gromadzeniem środków z opłat i kar za korzystanie ze środowiska i wydatki na finansowanie ochrony środowiska i gospodarki wodnej przedstawia **załącznik Nr 8**. Wydatki rodzajowe ponoszone na działalność statutową w poszczególnych jednostkach lub grupach jednostek uwidocznione są w **załączniku Nr 2**.

Ogółem wydatki z tytułu udzielonych dotacji na zadania bieżące zostały wykonane w kwocie 5 525 152,94 zł tj. na poziomie 98,3 % zakładanych na ten cel wydatków rocznych. Znaczny udział mają tutaj dotacje na zadania wynikające z realizacji ustawy o działalności pożytku publicznego i wolontariacie, gdzie w wyniku przeprowadzenia otwartych konkursów ofert na realizację zadań publicznych a także ofert złożonych w trybie art.19 a w/w ustawy zawarto łącznie 116 umów. Ponadto dla niepublicznych jednostek systemu oświaty przekazano za uczęszczające do ich placówek dzieci środki finansowe w formie dotacji podmiotowej i w wysokości zgodnej z ustawą o systemie oświaty oraz uchwałą rady gminy. Planowane oraz wykonane dotacje udzielane z budżetu jednostkom należącym i nienależącym do sektora finansów publicznych z podziałem na: dotacje podmiotowe, przedmiotowe i celowe oraz ich procentowe wykonanie zostały przedstawione w **załączniku Nr 6**. Kwoty wykazane jako wykonane zarówno w **załączniku Nr 6** jak i w **załączniku Nr 2** to kwoty jakie zostały przekazane do podmiotów realizujących zadania wg. danych zgodnych z obowiązującym ustawowo terminem ich rozliczenia. Nie wszystkie organizacje pozarządowe dochowały jednak terminu rozliczenia się z dotacji i stąd część zwracanych środków ujęta jest już w budżecie 2014 roku. Podobnie jak w przypadku zadań objętych GPPIRPA także zadania dotyczące realizacji ustawy o działalności pożytku publicznego i wolontariacie podlegają oddzielnej merytorycznej prezentacji.

Analizując tabelę **nr 4** zauważamy, że wydatki dotyczące świadczeń na rzecz osób fizycznych zostały zaplanowane w wysokości 8 165 712 zł. Ich wykonanie zamknęło się kwotą 8 027 969,44 zł i wynosi 98,3 % planowanych wydatków rocznych. W tej grupie wydatków mieszczą się nie tylko wydatki klasyfikowane jako różne wydatki na rzecz osób fizycznych ale także wszystkie wydatki dotyczące świadczeń społecznych, stypendiów czy innych wydatków osobowych nie zaliczanych do wynagrodzeń. Natu-

ralnym jest zatem, że 80 % z nich ponoszonych jest przez Gminy Ośrodek Pomocy Społecznej. Dotyczą one głównie różnego rodzaju świadczeń społecznych wydatkownych przez Gminny Ośrodek Pomocy Społecznej zarówno w ramach zadań własnych jak i zleconych. Omówienie realizacji zadań zleconych nastąpi w dalszej części informacji. Natomiast w ramach zadań własnych w roku 2013, podobnie jak w latach ubiegłych, potrzebujący pomocy mieszkańcy gminy objęci byli zarówno pomocą finansową jak i rzeczową. Ogółem pomocą objęto 843 osoby. Podopiecznym GOPS udzielane były zarówno zasiłki celowe, jak i okresowe, wielu zapewniono gorący posiłek a także schronienie. Dzieci objęto dożywianiem w szkołach, przedszkolach i żłobkach a dorosłym udzielano zasiłków na zakup żywności w ramach programu „Pomoc państwa w zakresie dożywiania”. Ponadto opłacany był pobyt 21 naszych mieszkańców w Domach Pomocy Społecznej zaś 15 osobom zapewnione zostały usługi opiekuńcze. 4 osobom sprawiono pogrzeb. Osobom spełniającym określone kryteria została udzielona też pomoc w formie dodatku mieszkaniowego /76 rodzin/ zaś rodzinom posiadającym uczniów /202 osoby/ odpowiednia pomoc materialna. Do grupy wydatków dotyczących świadczeń na rzecz osób fizycznych zaliczane są też wydatki dotyczące diet: radnych, sołtysów i wszelkiego rodzaju komisji. Poniższy wykres przedstawia procentowy udział poszczególnych tytułów w wykonaniu wydatków tej grupy.



Wykres 6. Struktura wykonania wydatków na świadczenia na rzecz osób fizycznych wg. tytułów.

Następną grupą wydatków podlegającym omówieniu są wydatki bieżące związane z realizacją programów finansowanych z udziałem środków zagranicznych. W naszym przypadku są to wydatki dotyczące realizacji 5 projektów wieloletnich realizowanych przez Gminny Ośrodek Pomocy Społecznej /1/, Publiczne Gimnazjum w Drzonkowie /1/ oraz Urząd Gminy /3/. Realizacja trzech następowała w ramach Programu Operacyjnego Kapitał Ludzki, zaś dwóch, realizowanych przez urząd, w ramach Programu Operacyjnego Innowacyjna Gospodarka. Ponadto zrealizowanych zostało sześć projektów z czego 5 przez urząd a 1 przez PG w Przylepie w ramach Programu Operacyjnego Współpracy Transgranicznej Polska – Brandenburgia a także jeden w ramach Współpracy Transgranicznej Polska – Saksonia. Ten ostatni pn. „Sport to przyjemność” realizowany był przez urząd gminy a brały w nim udział dzieci ze szkół podsta-

wowych. Pozostałe zrealizowane projekty to: „Integracja społeczna”, „Polsko – niemiecki Dzień Seniora”, „Spotkanie Gmin partnerskich”, „Partnerskie Święto Gminy Zielona Góra”, „Promocja współpracy transgranicznej” oraz „Transgraniczne lato młodych jeźdźców”. Adresatami każdego projektu była inna grupa docelowa. I tak pierwszy z projektów skierowany był do osób niepełnosprawnych, w drugim grupę docelową stanowili seniorzy, w trzecim przedstawiciele gmin partnerskich, w kolejnym mieszkańcy z terenu gminy wraz z zespołami, następny dotyczył utworzenia strony internetowej promującej współpracę transgraniczną zaś w ostatnim adresatem była młodzież PG w Przylepie. W minionym roku kontynuowana była także wieloletnia już współpraca młodzieży polskiej i niemieckiej w ramach PNWM. Realizacja projektów w ramach Programu Operacyjnego Współpracy Transgranicznej w zasadzie nie jest zaliczkowana lecz odbywa się ze środków własnych. Przyznane kwoty dofinansowania są refundacją poniesionych wydatków i praktycznie dokonuje się ich w okresie 1-2 lat po zakończeniu projektu.

Realizacja wieloletnich programów zarówno inwestycyjnych jak i bieżących, w tym wydatki na programy i projekty realizowane z udziałem środków UE zostanie jeszcze omówiona w dalszej części sprawozdania.

Wydatki dotyczące obsługi długu publicznego na dzień 31 grudnia zamknęły się kwotą 976 563,03 zł, czyli na poziomie 81,9 % planowanych. Wykonanie to jest związane zarówno z kwotą jak i okresem zadłużenia a przede wszystkim z wysokością oprocentowania kredytów i pożyczek w ciągu roku budżetowego.

W 2013 roku nie wydatkowano żadnych środków związanych z potencjalnymi spłatami udzielonego poręczenia.

Przechodząc do rozchodów budżetu (**załącznik Nr 3**) należy podkreślić, że na dzień 31 grudnia 2013 roku wykonano je w 100,0 % w stosunku do planu rocznego. Reasumując, przy 91,5 % wykonaniu wydatków i 100,0 % wykonaniu rozchodów, łączne wykonanie rozchodów i wydatków zamknęło się kwotą **62 227 827,11 zł**, czyli na poziomie **92,2 %** zakładanego planu rocznego.

Ogółem zobowiązania Gminy na koniec 2013 roku z tytułu zaciągniętych kredytów to kwota 20 770 000 zł oraz 474 530,91 zł z tytułu pożyczki. Kredyty zaciągnięte są w bankach: PKO BP Oddział Korporacyjny w Zielonej Górze, PEKAO S.A.-Lubuskie Centrum Korporacyjne w Zielonej Górze oraz ING Bank Śląski S.A. – Centrum Bankowości Korporacyjnej Północno-Zachodnie w Poznaniu. Pożyczka natomiast zaciągnięta jest w BGK Oddział w Zielonej Górze i związana jest z finansowaniem inwestycji z udziałem środków pochodzących z budżetu UE – rozbudowy stacji uzdatniania wody w Zatoniu oraz modernizacji płyty boiska w Nowym Kisielinie. Spłata całej kwoty zaciągniętych kredytów kończy się w 2018 roku zaś pożyczka powinna być rozliczona w 2014 roku.

REALIZACJA ZADAŃ ZLECONYCH ORAZ WYNIKAJĄCYCH Z ZAWARTYCH POROZUMIEŃ

Dochody i wydatki związane z realizacją zadań z zakresu administracji rządowej i innych zadań zleconych gminie do realizacji przedstawiają odpowiednio **załączniki Nr 4 i Nr 4 a**. Widzimy, że w stosunku do planowanych ich wykonanie było na poziomie 99,1 %. Niewydatkowana, wynikająca z rozliczeń kwota 46 572,79 zł a dotycząca praktycznie w całości świadczeń rodzinnych, zaliczki alimentacyjnej oraz składek na ubezpieczenia emerytalne i rentowe z ubezpieczenia społecznego została zwrócona do budżetu państwa. Podobnie zwrócono środki w wysokości 5,60 zł odnoszące się do składek zdrowotnych opłacanych za osoby pobierające świadczenia z pomocy społecznej. Wszystkie środki otrzymane z budżetu państwa na pozostałe zadania zostały wykorzystane w 100 %. Tradycyjnie już najwięcej środków z budżetu państwa na realizację zadań bieżących z zakresu administracji rządowej zleconych gminie otrzymujemy na zadania dotyczące pomocy społecznej. W ramach wydatków rozdziału 85212 w minionym roku ze świadczeń rodzinnych skorzystało 924 rodzin. Oprócz świadczeń rodzinnych wydatki związane z pomocą publiczną w ramach dotacji obejmują też świadczenia z funduszu alimentacyjnego, składki na ubezpieczenie emerytalno – rentowe za osoby pobierające świadczenia pielęgnacyjne w związku z koniecznością sprawowania opieki nad niepełnosprawnym dzieckiem i niemożnością podjęcia zatrudnienia oraz koszty obsługi. W roku 2013 wypłacono 11 499 zasiłków rodzinnych oraz 5 934 różnego rodzaju dodatków do zasiłków rodzinnych, 6 983 zasiłków pielęgnacyjnych w tym 60 specjalnych dla osób, które ukończyły 75 rok życia, 372 świadczeń pielęgnacyjnych, 1 941 świadczeń z funduszu alimentacyjnego a z tytułu urodzenia dziecka wypłacono 154 jednorazowych zapomóg tzw. „becikowe”. Wydatki rozdziału 85295 z zakresu zadań zleconych dotyczą realizacji rządowego programu wspierania osób pobierających świadczenie pielęgnacyjne polegającym na pomocy finansowej w kwocie dodatkowo 100 zł lub 200 zł miesięcznie w zależności od okres pobierania. W 2013 wypłacono świadczeń na łączną kwotę 92 000 zł. Natomiast wydatki rozdziału 85213, zgodnie z nazwą, dotyczą składek na ubezpieczenia zdrowotne, które są opłacane za niektóre osoby pobierające niektóre świadczenia z pomocy społecznej, niektóre świadczenia rodzinne oraz za osoby uczestniczące w zajęciach w centrum integracji społecznej.

W okresie 2013 roku na zadania bieżące Gmina otrzymała też środki z Samorządu Województwa, w ramach pomocy finansowej udzielanej między j.s.t., na dofinansowanie zadań własnych w zakresie ochrony przeciwpożarowej (9 000 zł) oraz zbudowanie boiska do piłki siatkowej typu „Lubusik” (6 000 zł). W pierwszym przypadku rozliczenie objęło pełną kwotę 9 000 zł natomiast w drugim wykorzystana została i rozliczona kwota 5 319,99 zł. Na zadania bieżące dotyczące ochrony zdrowia kwotę 1 305 zł otrzyma-

liśmy też w ramach pomocy finansowej z Gminy Czerwieńsk a z Miasta Zielona Góra na zadanie dotyczące remontu drogi Kiełpin - Barcikowice otrzymaliśmy 31 900 zł, na wykonanie dokumentacji technicznej remontu remizy w m. Jany kwotę 10 000 zł zaś na wyposażenie świetlicy w Nowym Kisielinie 7 000 zł. Dotacje otrzymane na 2 pierwsze zadania zostały w całości rozliczone natomiast z dwóch ostatnich nastąpił zwrot w wysokości 283 zł w przypadku remizy w Janach oraz 10 zł w zadaniu dotyczącym świetlicy w Nowym Kisielinie.

Na zadanie pn. „Usuwanie azbestu oraz wyrobów zawierających azbest z terenu Gminy Zielona Góra” otrzymaliśmy z Wojewódzkiego Funduszu Ochrony Środowiska i Gospodarki Wodnej w Zielonej Górze kwotę 199 554,82 zł, która została w całości rozliczona.

Gmina Zielona Góra natomiast w ramach pomocy finansowej udzieliła Miastu Zielona Góra dotację w wysokości 10 000 zł. Celem dofinansowania była bieżąca działalność Hospicjum im. Lady Ryder of Warsaw w Zielonej Górze. Dotacja ta została rozliczona w całości. Ponadto na zadania inwestycyjne dotyczące budowy chodnika w m. Jany Samorządowemu Województwu Lubuskiemu została przyznana w ramach pomocy finansowej dotacja celowa w wysokości 38 500 zł z czego wykorzystana została i rozliczona kwota 36 737 zł. Starostwo Powiatowe w ramach pomocy finansowej udzielanej między j.s.t. otrzymało i rozliczyło w całości dotację w wysokości 11 541 zł na dofinansowanie zakupu programu ewidencji gruntów.

Na zadania inwestycyjne Gmina Zielona Góra otrzymała od Samorządu Województwa z tytułu pomocy finansowej udzielanej między j.s.t. 100 000 zł na dofinansowanie budowy boiska w ramach programu „Lubuskie gra w piłkę” w m. Zatonie. Dotacja została rozliczona w kwocie 98 116,46 zł. Z budżetu państwa w ramach programu „Radosna Szkoła” na budowę placu zabaw przy Publicznej Szkole Podstawowej w Ochli otrzymaliśmy dotację celową w wysokości 115 450 zł, którą wykorzystaliśmy w wysokości 94 075 zł zaś z państwowego funduszu celowego dotację w wysokości 385 000 zł na rozbudowę budynku sportowego oraz modernizację płyty boiska w m. Łężyca. Wykorzystana i rozliczona została tutaj kwota 376 860 zł. Na to samo zadanie otrzymaliśmy jeszcze 297 400 zł, wykorzystanej w całości, dotacji celowej w ramach pomocy finansowej z Miasta Zielona Góra. W całości zostały też wykorzystane dotacje otrzymane w ramach pomocy finansowej z Miasta Zielona Góra a dotyczące przebudowy drogi wraz z budową chodników w m. Jarogniewice (52 400 zł) oraz budowy placu zabaw w m. Drzonków (56 500 zł).

W wyniku podpisanych porozumień z budżetu Gminy Zielona Góra zostały natomiast przekazane dotacje w ramach wkładu własnego na realizowane wspólnie z innymi jednostkami samorządu terytorialnego projekty. Tym samym Miastu Zielona Góra została przekazana dotacja w kwocie 421,79 zł dotycząca realizacji I etapu projektu pn. „Rozwój obszaru funkcjonalnego miasta wojewódzkiego Zielona Góra”. Miastu Zielona Góra przekazana została też dotacja celowa w wysokości 1 396 039,60 zł celem

pokrycia kosztów transportu zbiorowego na terenie Gminy Zielona Góra zgodnie z podpisanym porozumieniem na organizację publicznego transportu zbiorowego w granicach administracyjnych Miasta i Gminy Zielona Góra (w tym kwota 148 039,60 zł dotyczy rozliczenia roku poprzedniego). W ramach podpisanego porozumienia z Komendą Główną Policji celem zapewnienia większego bezpieczeństwa mieszkańcom Gminy Zielona Góra została przekazana dotacja (126 043,13 zł) na utrzymanie 2 etatów dzielnicowych w Komisariacie Policji I Komendy Miejskiej w Zielonej Górze. Ponadto Gminnej Spółce Wodnej udzielono dotacji celowej (120 000 zł) na realizację zadań związanych z prowadzeniem konserwacji urządzeń melioracji wodnej szczegółowej a z tytułu dofinansowania prac konserwatorskich i restauratorskich obiektów zabytkowych udzielono dotacji celowej w wysokości 88 330,79 zł na I etap prac konserwatorskich organów piszczalkowych należących do wyposażenia kościoła p.w. Matki Bożej Częstochowskiej w Zatoniu. Wskazane dotacje rozliczono w całości. Organizacjom pozarządowym oraz innym podmiotom prowadzącym działalność pożytku publicznego udzielono dotacji na zadania wynikające z realizacji programu współpracy natomiast niepublicznym jednostkom systemu oświaty przekazano dotacje za uczęszczające do tych placówek dzieci.

Wszystkie kwoty planowanych i wykonanych dotacji celowych związanych z realizacją zadań gminy a realizowane przez jednostki należące i nienależące do sektora finansów publicznych zostały przedstawione we wskazanym już uprzednio **załączniku Nr 6.**

REALIZACJA WYDATKÓW ZWIĄZANYCH Z WIELOLETNIMI PROGRAMAMI INWESTYCYJNYMI

Omówieniu winna podlegać realizacja wydatków związanych z wieloletnimi programami inwestycyjnymi w tym wydatki na programy i projekty realizowane z udziałem środków pochodzących z budżetu UE.

W 2013 roku Gmina kontynuowała realizację w ramach PROW aż 3 projektów z czego 2 realizowane były bezpośrednio przez Urząd Gminy zaś jeden realizował Komunalny Zakład Gospodarczy Gminy Zielona Góra z/s w Zawadzie. Realizowane projekty przez urząd to: „Przebudowa świetlicy wiejskiej w Ochli” i „Przebudowa świetlicy wiejskiej oraz budowa boiska sportowego w Nowym Kisielinie” zaś „Budowę sieci wodociągowej dla cz. m. Barcikowice oraz rozbudowę SUW w Zatoniu” realizował KZG. Wszystkie 3 projekty zakończyły się w roku 2013, gdzie każdy z nich był dwuetapowy, przy czym dwa ostatnie, zgodnie z podpisaną umową, podlegały częściowemu rozliczeniu już w roku 2012 zaś projekt dotyczący przebudowy świetlicy w m. Ochla rozliczany był dopiero w 2013 roku. Właśnie ten projekt został już w całości rozliczony a zaciągnięta na wyprzedzające finansowanie projektu pożyczka spłacona. Całkowite

koszty tej inwestycji to kwota 1 191 345,26 zł z czego 374 942,99 zł stanowiły środki pochodzące z Unii Europejskiej. Dwa pozostałe projekty czekają na akceptację ich rozliczenia z instytucją zarządzającą. Da to możliwość spłaty, zaciągniętych na ich realizację, pożyczek. W obu przypadkach rozliczeniu w 2013 roku podlegały już tylko drugie etapy projektów tj. w przypadku Nowego Kisielina dotyczyło to budowy boiska sportowego zaś w projekcie realizowanym przez KZG rozbudowy SUW w Zatoniu. Koszt budowy boiska to kwota 502 854,38 z czego 188 806,97 zł to środki pochodzące z budżetu UE. Natomiast wartość ogólna zadania dotyczącego rozbudowy stacji uzdatniania wody w m. Zatonie to kwota 470 607,77 zł z czego 285 723,94 zł stanowią środki pochodzące z UE.

W minionym roku w m. Jeleniów został oddany do użytkowania nowy plac zabaw. Inwestycja była realizowana w ramach dofinansowania ze środków UE z Lokalnej Grupy Działania „LEADER”. Jej koszt to ponad 57 tys. zł z czego kwota 29 400 zł podlega refundacji na którą obecnie czekamy.

W 2013 roku został też zakończony projekt realizowany w ramach Lubuskiego Regionalnego Programu Operacyjnego pn. „Rozwój Krajowego Systemu Ratowniczo – Gaśniczego w Gminie Zielona Góra”. Pierwsze wydatki, zaliczone jako kwalifikowane, poniesiono tutaj już w 2009 roku chociaż umowę podpisano dopiero w 2012 roku. W ramach projektu został zainstalowany system wczesnego ostrzegania mieszkańców Gminy a także zakupione 2 wozy pożarnicze. Projekt był zaliczkowany a obecnie czekamy na jego końcowe rozliczenie.

W roku 2013 rozpoczęto natomiast realizację 3 nowych wieloletnich projektów w ramach PROW, których zakończenie ma nastąpić w 2014 roku. Dotyczy to „ Remontu świetlicy wiejskiej w Raculi” oraz „Budowy placów zabaw – II etap na terenie Gminy Zielona Góra” a także „Budowy przydomowych oczyszczalni ścieków na terenie Gminy Zielona Góra”. W przypadku tego ostatniego projektu jednostką go realizującą jest KZG z/s w Zawadzie. W 2013 roku wydatki dotyczące świetlicy w m. Raculi obejmowały zadania własne i nie będą podlegać refundacji. W przypadku pozostałych 2 projektów poniesione wydatki podlegają już częściowej refundacji ze środków UE. I tak w przypadku budowy oczyszczalni ścieków przy obiektach komunalnych z poniesionych w 2013 roku wydatków w wysokości 169 569,06 zł kwota 90 807,81 zł ma podlegać refundacji. W minionym roku został wykonany i oddany do użytku plac zabaw w m. Jany jako jeden z 4 przewidywanych w projekcie. Wydatkowano tutaj ponad 198,7 tys. zł z czego kwota 129,2 tys. stanowi środki UE i podlegać będzie refundacji. Do wykonania pozostały jeszcze place zabaw w miejscowościach: Jarogniewice, Barcikowice oraz Kiełpin.

W miejscowości Łężycza w 2013 roku przystąpiono do zakładanej od 2 lat rozbudowy budynku sportowego wraz z modernizacją płyty boiska. Realizacja inwestycji ma być zakończona w roku 2014 a jej koszt to ponad 2 mln zł. W roku 2013 wydatkowano na nią 1 166 745,26 zł z czego 297 400 zł pochodziło z pomocy finansowej otrzymanej od Miasta Zielona Góra zaś 376 860 zł ze środków funduszu celowego Ministerstwa

Kultury Fizycznej i Sportu. Zgodnie z podpisaną umową również w 2014 rok inwestycja ma być wsparta środkami pochodzących z funduszu celowego Ministerstwa Kultury Fizycznej i Sportu.

Przez większą część 2013 roku kontynuowana była inwestycja realizowana, przy udziale środków pochodzących z Funduszu Spójności, przez „Zielonogórskie Wodociągi i Kanalizacja” sp.z o.o. a dotycząca kanalizowania także naszych miejscowości Raculi i Drzonkowa w ramach realizacji II etapu projektu „Gospodarka ściekowa Zielonej Góry”. Na część wkładu własnego związaną z inwestycją ZWiK sp. z o.o. zaciągnął w 2012 roku pożyczkę w WFOŚiGW w Zielonej Górze. Gmina udzieliła na nią poręczenia do wysokości wynikającej z zakresu zadań własnych tj. do 7, 7 mln zł. Na pozostałą część pożyczki poręczenia udzieliło Miasto Zielona Góra. Okres poręczenia to lata 2013 – 2021. W wyniku spłaty kolejnych rat pożyczki na koniec 2013 r. wartość nominalna niewymagalnych zobowiązań z tytułu udzielonego poręczenia to 6 844 640 zł. Na dzień sporządzenia niniejszego sprawozdania wiadomym jest że, ze względu na kłopoty związane z wykonawcą prac i koniecznością przeprowadzenia na część robót nowego przetargu, przedłuża się termin zakończenia inwestycji, która miała zakończyć się w minionym roku. Ponadto ze względów proceduralnych ulec może zmianie również wysokość potrzebnych na zakończenie inwestycji środków finansowych.

Wydatki majątkowe związane z realizacją przedsięwzięć wieloletnich to także te finansowane w całości ze środków własnych. Do takiej kategorii należy zakończona w 2013 roku inwestycja budowy oświetlenia drogowego w m. Racula – ul. Dzieci Wrześnińskich – ul. Solarzów. W 2013 roku oświetlenie dotyczyło już tylko ul. Solarzów i zamknęło się kwotą 60 215,03 zł. Pozostałe wieloletnie przedsięwzięcia z zakresu wydatków majątkowych są realizowane zgodnie z przyjętym harmonogramem a poniesione na nie w 2013 roku wydatki są prezentowane w załączonym do niniejszego sprawozdania wykazie planowanych i wykonanych zadań i zakupów inwestycyjnych.

W ramach wydatków bieżących w 2013 roku trwała kontynuacja trzech wieloletnich projektów realizowanych w ramach Programu Operacyjnego Kapitał Ludzki (2 projekty) oraz Programu Operacyjnego Innowacyjna Gospodarka (1 projekt). Jednym z projektów z POKL jest „Aktywna integracja klientów GOPS w Zielonej Górze” a jednostką go realizującą jest Gminny Ośrodek Pomocy Społecznej natomiast drugi „Wiedza naszą przyszłością” realizuje Publiczne Gimnazjum w Drzonkowie. Oba projekty zostały zakończone i rozliczone. Trzeci z projektów pn. „Internet oknem na świat – e-inclusion” realizowany jest z Programu Operacyjnego Innowacyjna Gospodarka 2007 – 2013 a jednostką go koordynującą jest urząd gminy. Praktycznie widoczna jego realizacja rozpoczęła się w 2011 roku niemniej pierwsze wydatki zostały poniesione już w 2009 roku. Od 2013 roku, przy poniesieniu pierwszych wydatków w 2011 roku, realizowana jest, z tego samego programu, druga część w/w projektu pod nazwą „Internet oknem na świat – 2”. Obie części projektu mają być zakończone i rozliczone w 2014 roku.

W minionym roku przystąpiono także do realizacji kolejnego projektu w ramach POKL pn. „Wsparcie indywidualnego rozwoju uczniów klas I-III w szkołach podstawowych”. Zadaniem projektu jest wyrównywanie szans edukacyjnych i zapewnienie wysokiej jakości usług w systemie oświaty. Projekt realizowany jest przez urząd gminy a jego zakończenie ma nastąpić w 2014 roku.

Podkreślić należy, że pomimo zrealizowania już części projektów w każdym z nich jest jeszcze wskazany odpowiedni okres jego trwałości. Środki na realizację projektów pochodzą zarówno z budżetu państwa jak i UE oraz częściowo budżetu gminy. Natomiast trwałość projektu związana jest już w całości z budżetem j.s.t. W minionym roku łączne wydatki dotyczące projektu GOPS to kwota 99 090,01 zł a projektu PG w Drzonkowie to 289 073,46 zł. Realizacja obu części projektów „Internet oknem na świat” wymagała nakładu 620 250,02 zł zaś projektu indywidualnego wsparcia rozwoju uczniów klas I-III kwoty 168 253,00 zł.

OGÓLNE UWAGI ORAZ WNIOSKI

Miniony rok zamknął się, tak jak już stwierdzono wcześniej, 92,7 % wykonaniem dochodów oraz 91,5 % wykonaniem wydatków w stosunku do zakładanego planu. Rok 2013 to kolejny rok znacznie niższych od zakładanych wpływów ze sprzedaży mienia gminy. Ponadto niższe są też w stosunku do planowanych wykonane dochody z tytułu udziałów w podatkach PIT i CIT. Wysokie jednak wykonanie pozostałych dochodów własnych, sięganie również po możliwe do wykorzystania środki zewnętrzne i to zarówno z budżetu państwa, innych jednostek samorządowych, a także do środków zagranicznych w tym z UE jak również zaciągnięte nowe zobowiązania pozwoliły zachować przyjęte odnośnie wydatków priorytety zarówno w zakresie zadań bieżących jak i inwestycyjnych. Nastąpiła też realizacja części nieplanowanych wcześniej zadań lub planowanych do wykonania w mniejszym zakresie a związanych z wykorzystaniem środków otrzymanych z Miasta Zielona Góra w ramach pomocy finansowej z tzw. „Funduszu Integracyjnego”.

W 2013 roku oprócz realizacji inwestycji z udziałem środków pochodzących z UE korzystano też ze środków pochodzących z budżetu UE na zadania bieżące. W ramach Programu Operacyjnego Kapitał Ludzki kontynuowano realizację 2 projektów oraz przystąpiono do realizacji kolejnego podobnie jak przy projekcie realizowanym z Programu Operacyjnego Innowacyjna Gospodarka, który został poszerzony o kolejny. W sumie na ich realizację pozyskaliśmy w 2013 roku z budżetu państwa i budżetu UE ponad 1 162 tys. zł. Trzy projekty mają być kontynuowane jeszcze w roku 2014 a stąd też będą pozyskiwane dalsze środki zarówno z UE jak i z budżetu państwa. W minionym roku w ramach Programu Operacyjnego Współpracy Transgranicznej zrealizowanych zostało w sumie 7 projektów a z Programu Rozwoju Obszarów Wiejskich przebudowano świetlicę wiejską w Ochli, zbudowano boisko w Nowym Kisielinie, rozbudowa-

no stację uzdatniania wody w Zatoniu, wybudowano część przydomowych biologicznych oczyszczalni ścieków a także wykonano plac zabaw w m. Jany oraz w ramach Wdrażania Lokalnych Strategii Rozwoju – LAEDER – objętego działaniem PROW – wybudowano plac zabaw w m. Jeleniów. Finansowanie projektów z PROW a także z POWT w zasadzie polega na refundacji części poniesionych wydatków, które w wyniku weryfikacji przedstawionego rozliczenia uznane zostaną za wydatki kwalifikowalne. Stąd też, grupa projektów zrealizowanych w 2013 z powyższych programów oczekuje na refundację poniesionych wydatków a ich wpływ do budżetu pozwoli wykonać nowe zadania przy jednoczesnym ograniczeniu zadłużenia gminy.

Zadłużenie gminy na koniec 2013 r. z tytułu zaciągniętych kredytów i pożyczek zamknęło się na poziomie 36,2 % w stosunku do dochodów wykonanych zaś na poziomie 33,5 % do planowanych dochodów budżetowych po zmianach. Uwzględniając zobowiązania KZG oraz wyłączenia, przewidywane w art.170 ust.3 obowiązującej w tym zakresie „starej” ustawy o finansach publicznych, ogólne zadłużenie gminy kształtuje się na koniec 2013 roku na poziomie 36,4 % w stosunku do dochodów wykonanych.

Ponadto z udzielonego w 2012 roku przez Gminę poręczenia pożyczki w kwocie 7,7 mln zł zaciągniętej przez „ZWIK” sp. z o.o. została nominalna jej wartość w wysokości 6 844 640 zł. Pożyczka jest spłacana przez „ZWIK” kwartalnie w okresie 2013 - 2021 roku niemniej udzielone poręczenie skutkuje koniecznością zabezpieczenia w budżecie każdego roku kwoty w wysokości raty poręczenia w zakresie wydatków bieżących.

Miniony rok nie należał do „łatwych” zarówno w dziedzinie gospodarki finansowej jak i zarządzania. W ciągu roku wprowadzono kilkanaście zmian zarówno w przepisach ustawodawczych jak i wykonawczych. „Dostosowywanie” wielu dotychczas obowiązujących ustaw do prawa europejskiego, zmiany w organach państwa powodowały liczne zmiany przepisów prawnych zarówno w zakresie finansów publicznych, rachunkowości, sprawozdawczości, klasyfikacji budżetowej a także ordynacji podatkowej i wielu innych. W kilku przypadkach rozszerzono zakres zadań dla których bezpośrednim wykonawcą stała się gmina. Wskutek zmian ustawowych poszerzono nie tylko zakres merytoryczny zadań wykonywanych przez j.s.t. ale również zmieniono sposób ich finansowania. W drugim półroczu 2013 roku weszła też w życie nowelizacja ustawy o utrzymaniu czystości i porządku w gminach. Gmina Zielona Góra wraz z Gminą Czerwieńsk, Gminą Świdnica i Miastem Zielona Góra utworzyły Związek międzygminny w celu wspólnego wykonywania zadań własnych w /w zakresie a także unieszkodliwiania odpadów komunalnych. Ciągłe dokonywanie zmian w przepisach prawnych, przeniesienie zadań z budżetu państwa na j.s.t. lub z jednych j.s.t. na drugie a ponadto dodatkowe czynności związane z „pomysłem” łączenia Miasta i Gminy nie dają komfortu pracy. Największy rozwój można osiągnąć w czasie zrównoważonej stabilności a nie w okresie „ciąglej rewolucji”.

W 2013 roku Zakład Ubezpieczeń Społecznych dokonał kontroli w 2 naszych jednostkach oświatowych a także w urzędzie gminy. Zarówno w zakresie wynagrodzeń pracowniczych jak i związanych z tym pochodnych uchybień nie stwierdzono. Od października 2013 roku rozpoczęła się także w urzędzie gminy kontrola kompleksowa przeprowadzana przez inspektora Regionalnej Izby Obrachunkowej w Zielonej Górze. Kontrolą objęto gospodarkę finansową Gminy Zielona Góra oraz zamówienia publiczne udzielone w 2012 roku. Na dzień sporządzania niniejszego sprawozdania kontrola już się zakończyła niemniej obecnie czekamy na wystąpienie pokontrolne.

Kierunki realizacji przyjętego 28 grudnia 2012 roku przez Radę Gminy budżetu na 2013 r. nadawała zarówno Rada jak i bezpośrednio Wójt. Realizacja zaś jest wypadkową pracy Urzędu Gminy, jednostek budżetowych, zakładu komunalnego, instytucji kultury, radnych, rad sołeckich, organizacji oraz stowarzyszeń działających w poszczególnych miejscowościach naszej gminy.

W dalszej działalności nadal należy dużo pracy włożyć w pozyskiwanie środków zewnętrznych zarówno budżetowych jak i pozabudżetowych, negocjacje z dłużnikami gminy, postępowania ugodowe tak, aby uzyskanymi tą drogą środkami móc zrealizować przyjętą przez Radę Gminy Zielona Góra w dniu 30 grudnia 2013 roku uchwałę w sprawie budżetu Gminy na 2014 rok a także uchwaloną na lata 2014 – 2021 Wieloletnią Prognozę Finansową.

UZUPEŁNIENIA .

- 1) Na dzień 31 grudnia ogólne zadłużenie gminy to kwota 21 741 549,29 zł z czego :
 - a) 21 244 530,91 zł - kredyty i pożyczki bankowe [UG],
 - b) 497 018,38 zł - zobowiązania KZG.

- 2) Wykonanie na dzień 31 grudnia 2013 r. planowanych dochodów z zakresu dochodów budżetu państwa związanych z realizacją zadań zleconych jednostkom samorządu terytorialnego dołączone jest do sprawozdania.

- 3) a) Skutki obniżenia górnych stawek podatkowych w 2013 roku to kwota 5 180 413,18 zł;
 - b) Skutki udzielonych przez gminę ulg i zwolnień w omawianym okresie (bez ulg i zwolnień ustawowych) to kwota 115 092,46 zł;
 - c) Skutki decyzji wydanych przez organ podatkowy na podstawie ustawy-Ordynacja Podatkowa- w omawianym okresie to kwota 237 655,63 zł z czego:
 - umorzenie zaległości podatkowych to 89 008,46 zł,
 - rozłożenie na raty, odroczenie terminu płatności to 148 647,17 zł.

Wójt Gminy Zielona Góra
/-/
mgr Mariusz Zalewski

opr. Skarbnik Gminy Zielona Góra
dr E. Łuczak-Kumorek

DOCHODY BUDŻETU GMINY ZIELONA GÓRA na 2013 r.

| Lp | Dz. | Roz. | § | Wyszczególnienie | Plan | Wykonanie | % wyk |
|----|-----|-------|------|---|---------------------|-------------------|--------------|
| 1 | 2 | 3 | 4 | 5 | 6 | 7 | 8 |
| 1. | 010 | | | ROLNICTWO i ŁOWIECTWO | 916 916,00 | 924 627,29 | 100,8 |
| | | 01010 | | Infrastruktura wodociąg,i sanitacyjna wsi | 27 260,00 | 278,93 | 1,0 |
| | | | 0570 | - grzywny mandaty i inne kary pieniężne od osób fizycznych | 27 260,00 | 278,93 | 1,0 |
| | | 01041 | | Program Rozwoju Obszarów Wiejskich | 750 534,00 | 782 828,02 | 104,3 |
| | | | 6207 | - dotacje celowe w ramach programów finans. z udziałem środków europejskich | 750 534,00 | 782 828,02 | 104,3 |
| | | 01095 | | Pozostała działalność | 139 122,00 | 141 520,34 | 101,7 |
| | | | 0750 | - dochody z najmu i dzierżawy skład. majątk. Skarbu Pań., j.s.t. lub innych j.s.f.p. oraz innych umów o podobnym charakterze | 2 000,56 | 4 398,90 | 219,9 |
| | | | 2010 | - dotacje celowe otrzym. z budż. państ.na real. zad. bieżących z zakresu admin. rząd. oraz innych zadań zleconych gminie ustaw. | 137 121,44 | 137 121,44 | 100,0 |
| 2. | 600 | | | TRANSPORT i ŁACZNOŚĆ | 134 300,00 | 134 300,00 | 100,0 |
| | | 60016 | | Lokalny transport zbiorowy | 134 300,00 | 134 300,00 | 100,0 |
| | | | 0960 | - otrzymane spadki, zapisy i darowizny | 50 000,00 | 50 000,00 | 100,0 |
| | | | 2710 | - dotacja celowa otrzym. z tyt. pomocy finans. udzielanej między j.s.t. na dofin.włas.zad. bież. | 31 900,00 | 31 900,00 | 100,0 |
| | | | 6300 | - dotacja celowa otrzymana z tytułu pomocy finans. udz. między j.s.t. na dofin.własnych zadań inwestycyjnych | 52 400,00 | 52 400,00 | 100,0 |
| 3. | 630 | | | TURYSTYKA | 10 167,00 | 10 167,50 | 100,0 |
| | | 63003 | | Zadania w zakresie upowszechniania turystyki | 10 167,00 | 10 167,50 | 100,0 |
| | | | 2007 | - dotacje celowe w ramach programów finans. z udziałem środków europejskich | 6 562,00 | 6 562,50 | 100,0 |
| | | | 6207 | - dotacje celowe w ramach programów finans. z udziałem środków europejskich | 3 605,00 | 3 605,00 | 100,0 |
| 4. | 700 | | | GOSPODARKA MIESZKANIOWA | 2 659 153,00 | 869 984,41 | 32,7 |
| | | 70005 | | Gospodarka gruntami i nieruchomościami | 2 659 153,00 | 869 984,41 | 32,7 |
| | | | 0470 | - wpływy z opłat za zarząd, użytkowanie i użytkowanie wieczyste nieruchomości | 150 000,00 | 141 449,95 | 94,3 |
| | | | 0690 | - wpływy z różnych opłat | 15 000,00 | 16 648,22 | 111,0 |
| | | | 0750 | - dochody z najmu i dzierżawy skład. majątk. Skarbu Pań., j.s.t. lub innych j.s.f.p. oraz innych umów o podobnym charakterze | 12 000,00 | 11 911,43 | 99,3 |
| | | | 0760 | - wpływy z tytułu przekształcenia prawa użytk. wiecz. przysł. osobom fiz.w prawo własności | 60 459,00 | 55 777,59 | 92,3 |

| | | | | | | |
|-----------|------------|--------------|---|---------------------|---------------------|--------------|
| | | 0770 | - wpływy z tyt. odpłat. nabycia prawa własności nieruchomości | 2 381 694,00 | 604 786,30 | 25,4 |
| | | 0920 | - pozostałe odsetki | 40 000,00 | 39 410,92 | 98,5 |
| 5. | 750 | | ADMINISTRACJA PUBLICZNA | 396 776,00 | 349 890,93 | 100,0 |
| | | 75011 | Urzędy wojewódzkie | 127 900,00 | 127 962,00 | 100,0 |
| | | 2010 | - dotacje celowe otrzym. z budż. państw. na real. zad. bieżących z zakresu admin. rząd. oraz innych zadań zleconych gminie ustaw. | 127 900,00 | 127 900,00 | 100,0 |
| | | 2360 | - dochody jed. samorządu terytor. związane z real. zadań z zakresu admin. rządowej oraz inn. zadań zleconych gminie ustaw | 0,00 | 62,00 | - |
| | | 75023 | Urzędy gmin | 16 000,00 | 32 608,62 | 203,8 |
| | | 0570 | - grzywny mandaty i inne kary pieniężne od osób fizycznych | 7 000,00 | 19 372,04 | 276,7 |
| | | 0580 | - grzywny mandaty i inne kary pieniężne od osób prawnych | 0,00 | 4 533,60 | - |
| | | 0690 | - wpływy z różnych opłat | 2 000,00 | 2 016,18 | 100,8 |
| | | 0750 | - dochody z najmu i dzierżawy skład. majątk. Skarbu Pań., j.s.t. lub innych j.s.f.p. oraz innych umów o podobnym charakterze | 7 000,00 | 6 686,80 | 95,5 |
| | | 75075 | Promocja j.s.t. | 222 876,00 | 188 557,81 | 84,6 |
| | | 2707 | - środki na dofinans. własnych zad. bież. gmin pozyskane z innych źródeł | 203 272,00 | 168 838,64 | 83,1 |
| | | 2709 | - środki na dofinans. własnych zad. bież. gmin pozyskane z innych źródeł | 19 604,00 | 19 719,17 | 100,6 |
| | | 75095 | Pozostała działalność | 30 000,00 | 762,50 | 2,5 |
| | | 0570 | - grzywny mandaty i inne kary pieniężne od osób fizycznych | 30 000,00 | 762,50 | 2,5 |
| 6. | 751 | | URZĘDY NACZELNYCH ORG. WŁADZY PAŃ. KONTROLI i OCHR. PRAWA ORAZ SĄDOW. | 3 105,00 | 3 105,00 | 100,0 |
| | | 75101 | Urzędy naczeln.org.wł.pań.kontr.i ochr.prawa | 3 105,00 | 3 105,00 | 100,0 |
| | | 2010 | - dotacje celowe otrzym. z budż. państw. na real. zad. bieżących z zakresu admin. rząd. oraz innych zadań zleconych gminie ustaw. | 3 105,00 | 3 105,00 | 100,0 |
| 7. | 752 | | OBRONA NARODOWA | 1 200,00 | 1 200,00 | 100,0 |
| | | 75212 | Pozostałe zadania obronne | 1 200,00 | 1 200,00 | 100,0 |
| | | 2010 | - dotacje celowe otrzym. z budż. państw. na real. zad. bieżących z zakresu admin. rząd. oraz innych zadań zleconych gminie ustaw. | 1 200,00 | 1 200,00 | 100,0 |
| 8. | 754 | | BEZPIECZEŃSTWO PUBLICZNE i OCHRONA PRZECIWPOŻAROWA | 1 487 841,00 | 1 335 250,53 | 89,7 |
| | | 75412 | Ochotnicze straże pożarne | 19 000,00 | 18 717,00 | 98,5 |
| | | 2710 | - dotacja celowa otrzym. z tyt. pomocy finans. udzielanej między j.s.t. na dofin.włas.zad. bież. | 19 000,00 | 18 717,00 | 98,5 |

| | | | | | | |
|----|-----|--------------|---|----------------------|----------------------|-------------|
| | | 75495 | Pozostała działalność | 1 468 841,00 | 1 316 533,53 | 89,6 |
| | | 6207 | - dotacje celowe w ramach programów finans. z udziałem środków europejskich | 1 428 916,00 | 1 316 533,53 | 92,1 |
| | | 6208 | - dotacje celowe w ramach programów finans. z udziałem środków europejskich | 39 925,00 | 0,00 | 0,0 |
| 9. | 756 | | DOCHODY OD OSÓB PRAWN., OD OS. FIZ. I OD INN.JEDN. NIE POSIADAJĄCYCH OSOB. PRAW.ORAZ WYDATKI ZW.Z ICH POBOREM | 32 942 013,00 | 30 874 248,38 | 93,7 |
| | | 75601 | Wpływy z podatku dochod.od osób fiz./ karta podat./ | 40 200,00 | 34 545,66 | 85,9 |
| | | 0350 | - podatek od działalności gospodarczej osób fizycz. opłacany w formie karty podatk. | 40 000,00 | 33 194,96 | 83,0 |
| | | 0910 | - odsetki od nieterminowych wpłat z tytułu podatków i opłat | 200,00 | 1 350,70 | 675,4 |
| | | 75615 | Wpływy z podatku rolnego, podatku leśnego, podatku od czynn. cywilnopraw., podatków i opłat lok. od osób prawnych i innych jednostek organizacyjnych | 9 707 411,00 | 8 809 219,55 | 90,7 |
| | | 0310 | - podatek od nieruchomości | 9 097 380,00 | 8 234 488,68 | 90,5 |
| | | 0320 | - podatek rolny | 93 012,00 | 101 468,18 | 109,1 |
| | | 0330 | - podatek leśny | 194 691,00 | 195 730,00 | 100,5 |
| | | 0340 | - podatek od środków transportowych | 238 230,00 | 205 931,00 | 86,4 |
| | | 0500 | - podatek od czynności cywilnoprawnych | 40 000,00 | 12 020,00 | 30,1 |
| | | 0910 | - odsetki od nieterminowych wpłat z tytułu podatków i opłat | 30 000,00 | 45 483,69 | 151,6 |
| | | 2680 | - rekompensaty utraconych dochodów w podatkach i opłatach lokalnych | 14 098,00 | 14 098,00 | 100,0 |
| | | 75616 | Wpływy z podatku rolnego, podatku leśnego, podatku od spadków i darowizn, podatku od czynn. cywilnopr. oraz podatków i opłat lokalnych od osób fiz. | 5 175 685,00 | 4 977 423,01 | 96,2 |
| | | 0310 | - podatek od nieruchomości | 3 492 440,00 | 3 363 491,14 | 96,3 |
| | | 0320 | - podatek rolny | 311 234,00 | 307 773,06 | 98,9 |
| | | 0330 | - podatek leśny | 5 926,00 | 5 917,15 | 99,9 |
| | | 0340 | - podatek od środków transportowych | 326 194,00 | 298 980,10 | 91,7 |
| | | 0360 | - podatek od spadków i darowizn | 75 000,00 | 52 874,40 | 70,5 |
| | | 0500 | - podatek od czynności cywilnoprawnych | 889 891,00 | 870 687,74 | 97,8 |
| | | 0910 | - odsetki od nieterminowych wpłat z tytułu podatków i opłat | 75 000,00 | 77 699,42 | 103,6 |
| | | 75618 | Wpływy z innych opłat stanowiących dochody j.s.t na podstawie ustaw | 755 500,00 | 526 243,30 | 69,7 |
| | | 0410 | - wpływy z opłaty skarbowej | 30 000,00 | 22 234,37 | 74,1 |
| | | 0480 | - wpływy z opłat za zezwolenia na sprzedaż alkoholu | 215 000,00 | 233 487,28 | 108,6 |
| | | 0490 | - wpływy z inn. lokalnych opłat pobieranych przez j.s.t. na podstawie odrębnych ustaw | 500 000,00 | 270 345,22 | 54,1 |
| | | 0590 | - wpływy z opłat za koncesje i licencje | 10 000,00 | 0,00 | 0,0 |
| | | 0920 | - pozostałe odsetki | 500,00 | 176,43 | 35,3 |
| | | 75621 | Udziały gmin w podatkach stan. dochód budż. państwa | 17 263 217,00 | 16 526 816,86 | 95,7 |
| | | 0010 | - udziały w podatku dochodowym od osób fiz. | 16 863 217,00 | 16 247 918,00 | 96,4 |
| | | 0020 | - udziały w podatku dochodowym od osób praw. | 400 000,00 | 278 898,86 | 69,7 |

| | | | | | | |
|----|-----|-------|--|----------------------|----------------------|-------------|
| 10 | 758 | | RÓŻNE ROZLICZENIA | 14 249 007,00 | 14 238 080,02 | 99,9 |
| | | 75801 | Część oświatowa subwencji ogólnej dla j.s.t. | 12 674 830,00 | 12 674 830,00 | 100,0 |
| | | 2920 | - subwencje ogólne z budżetu państwa | 12 674 830,00 | 12 674 830,00 | 100,0 |
| | | 75807 | Część wyrównawcza subwencji ogólnej dla gmin | 1 250 825,00 | 1 250 825,00 | 100,0 |
| | | 2920 | - subwencje ogólne z budżetu państwa | 1 250 825,00 | 1 250 825,00 | 100,0 |
| | | 75814 | Różne rozliczenia finansowe | 323 352,00 | 312 425,02 | 96,6 |
| | | 0920 | - pozostałe odsetki | 41 706,00 | 30 778,53 | 73,8 |
| | | 6680 | - wpłata środków fin. z niewykorz. w terminie wydat., które nie wygasają z upływ. roku budż. | 281 646,00 | 281 646,49 | 100,0 |
| 11 | 801 | | OŚWIATA I WYCHOWANIE | 1 156 848,00 | 1 090 587,15 | 94,3 |
| | | 80101 | Szkoły podstawowe | 121 068,00 | 94 175,00 | 77,8 |
| | | 0750 | - dochody z najmu i dzierżawy skład. majątk. Skarbu Pań., j.s.t. lub innych j.s.f.p. oraz innych umów o podobnym charakterze | 2 000,00 | 0,00 | 0,0 |
| | | 0970 | - wpływy z różnych dochodów | 0,00 | 100,00 | - |
| | | 2700 | - środki na dofinans. własnych zad. bież. gmin pozyskane z innych źródeł | 3 618,00 | 0,00 | 0,0 |
| | | 6330 | - dotacje celowe otrzymane z budż. państwa na realiz. inwestycji i zakupów inwest. włas. gmin | 115 450,00 | 94 075,00 | 81,5 |
| | | 80103 | Oddziały przedszkolne w szkołach podst. | 58 374,00 | 58 374,00 | 100,0 |
| | | 2030 | - dotacje celowe otrzymane z budż. państwa na realiz. własnych zadań bieżących gminy | 58 374,00 | 58 374,00 | 100,0 |
| | | 80104 | Przedszkola | 747 230,00 | 715 984,00 | 95,8 |
| | | 0690 | - wpływy z różnych opłat | 82 236,00 | 92 071,50 | 112,0 |
| | | 0750 | - dochody z najmu i dzierżawy skład. majątk. Skarbu Pań., j.s.t. lub innych j.s.f.p. oraz innych umów o podobnym charakterze | 8 303,00 | 6 046,00 | 72,8 |
| | | 0830 | - wpływy z usług | 328 000,00 | 293 051,50 | 89,3 |
| | | 2030 | - dotacje celowe otrzymane z budż. państwa na realiz. własnych zadań bieżących gminy | 170 966,00 | 170 966,00 | 100,0 |
| | | 2900 | - wpływy z wpłat gmin na rzecz innych j.s.t. na dofinansowanie zadań bieżących | 157 725,00 | 153 849,00 | 97,5 |
| | | 80106 | Inne formy wychowania przedszkolnego | 26 776,00 | 16 658,10 | 62,2 |
| | | 2030 | - dotacje celowe otrzymane z budż. państwa na realiz. własnych zadań bieżących gminy | 9 952,00 | 9 952,00 | 100,0 |
| | | 2900 | - wpływy z wpłat gmin na rzecz innych j.s.t. na dofinansowanie zadań bieżących | 16 824,00 | 6 706,10 | 39,9 |
| | | 80110 | Gimnazja | 21 694,00 | 25 708,00 | 118,5 |
| | | 2700 | - środki na dofinans. własnych zad. bież. gmin pozyskane z innych źródeł | 21 694,00 | 25 708,00 | 118,5 |
| | | 80195 | Pozostała działalność | 181 706,00 | 179 688,05 | 98,9 |
| | | 2007 | - dotacje celowe w ramach programów finans. z udziałem środków europejskich | 154 450,00 | 154 450,10 | 100,0 |
| | | 2009 | - dotacje celowe w ramach programów finans. z udziałem środków europejskich | 27 256,00 | 25 237,95 | 92,6 |

| | | | | | | |
|----|-----|-------|--|---------------------|---------------------|--------------|
| 12 | 851 | | OCHRONA ZDROWIA | 1 305,00 | 1 305,00 | 100,0 |
| | | 85195 | Pozostała działalność | 1 305,00 | 1 305,00 | 100,0 |
| | | 2710 | - dotacja celowa otrzym. z tyt. pomocy finans. udzielanej między j.s.t. na dofin.włas.zad. bież. | 1 305,00 | 1 305,00 | 100,0 |
| 13 | 852 | | POMOC SPOŁECZNA | 6 481 048,00 | 6 402 923,45 | 98,8 |
| | | 85206 | Wspieranie rodziny | 21 603,00 | 21 603,00 | 100,0 |
| | | 2030 | - dotacje celowe otrzymane z budż. państwa na realiz. własnych zadań bieżących gminy | 21 603,00 | 21 603,00 | 100,0 |
| | | 85212 | Świadczenia rodzinne, zał.alim. oraz składki na ubezpie. emerytalne i rentowe z ubezpieczenia społecznego | 4 679 000,00 | 4 608 224,10 | 98,5 |
| | | 0900 | - odsetki od dotacji wykorzystanych niezgodnie z przezn. lub pobran. w nadmiernej wysokości | 4 700,00 | 1 896,11 | 40,3 |
| | | 2010 | - dotacje celowe otrzym. z budż. państw. na real. zad. bieżących z zakresu admin. rząd. oraz innych zadań zleconych gminie ustaw. | 4 600 000,00 | 4 553 432,90 | 99,0 |
| | | 2360 | - dochody jed. samorządu terytor. związane z real. zadań z zakresu admin. rządowej oraz inn. zadań zleconych gminie ustaw. | 49 300,00 | 42 105,55 | 85,4 |
| | | 2910 | - wpływy ze zwrotów dotacji wykorzystanych niezgodnie z przeznaczeniem lub pobranych w nadmiernej wysokości | 25 000,00 | 10 789,54 | 43,2 |
| | | 85213 | Składki na ubezpie.zdr.opł.za os. pobier. niektóre świad. z pomocy społ., niektóre świad. rodzinne oraz za os. uczestniczące w zajęciach w centrum integracji społ. | 74 700,00 | 73 337,45 | 98,2 |
| | | 2010 | - dotacje celowe otrzym. z budż. państw. na real. zad. bieżących z zakresu admin. rząd. oraz innych zadań zleconych gminie ustaw. | 19 100,00 | 19 094,40 | 100,0 |
| | | 2030 | - dotacje celowe otrzymane z budż. państwa na realiz. własnych zadań bieżących gminy | 53 600,00 | 53 523,77 | 99,9 |
| | | 2910 | - wpływy ze zwrotów dotacji wykorzystanych niezgodnie z przeznaczeniem lub pobranych w nadmiernej wysokości | 2 000,00 | 719,28 | 36,0 |
| | | 85214 | Zasilki i pomoc w naturze oraz składki na ubezpiecz. emerytalne i rentowe | 599 000,00 | 598 939,85 | 100,0 |
| | | 2030 | - dotacje celowe otrzymane z budż. państwa na realiz. własnych zadań bieżących gminy | 599 000,00 | 598 939,85 | 100,0 |
| | | 85216 | Zasilki stałe | 669 000,00 | 663 074,05 | 99,1 |
| | | 2030 | - dotacje celowe otrzymane z budż. państwa na realiz. własnych zadań bieżących gminy | 656 000,00 | 654 758,71 | 99,8 |
| | | 2910 | - wpływy ze zwrotów dotacji wykorzystanych niezgodnie z przeznaczeniem lub pobranych w nadmiernej wysokości | 13 000,00 | 8 315,34 | 64,0 |
| | | 85219 | Ośrodki pomocy społecznej | 147 900,00 | 147 900,00 | 100,0 |
| | | 2030 | - dotacje celowe otrzymane z budż. państwa na realiz. własnych zadań bieżących gminy | 147 900,00 | 147 900,00 | 100,0 |

| | | | | | | |
|-----------|------------|--------------|--|---------------------|-------------------|---------------|
| | | 85295 | Pozostała działalność | 289 845,00 | 289 845,00 | 100,0 |
| | | 2010 | - dotacje celowe otrzym. z budż. państw. na real. zad. bieżących z zakresu admin. rząd. oraz innych zadań zleconych gminie ustaw. | 94 845,00 | 94 845,00 | 100,0 |
| | | 2030 | - dotacje celowe otrzymane z budż. państwa na realiz. własnych zadań bieżących gminy | 195 000,00 | 195 000,00 | 100,0 |
| 14 | 853 | | POZOSTAŁE DZIAŁANIA W ZAKRESIE POLITYKI SPOŁECZNEJ | 1 266 737,00 | 982 523,10 | 77,6 |
| | | 85395 | Pozostała działalność | 1 266 737,00 | 982 523,10 | 77,6 |
| | | 2007 | - dotacje celowe w ramach programów finans. z udziałem środków europejskich | 1 087 595,00 | 835 874,04 | 76,9 |
| | | 2009 | - dotacje celowe w ramach programów finans. z udziałem środków europejskich | 179 142,00 | 146 649,06 | 81,9 |
| 15 | 854 | | EDUKACYJNA OPIEKA WYCHOWAWCZA | 393 638,00 | 274 872,38 | 69,8 |
| | | 85412 | Kolonie i obozy oraz in.formy wypoczynku dzieci i młodzieży szk. a także szkol. mł. | 160 138,00 | 78 241,38 | 48,9 |
| | | 0920 | - pozostałe odsetki | 12,00 | 28,03 | 233,6 |
| | | 2700 | - środki na dofinans. własnych zad. bież. gmin pozyskane z innych źródeł | 35 000,00 | 35 000,00 | 100,0 |
| | | 2707 | - środki na dofinans. własnych zad. bież. gmin pozyskane z innych źródeł | 113 754,00 | 38 013,05 | 33,4 |
| | | 2709 | - środki na dofinans. własnych zad. bież. gmin pozyskane z innych źródeł | 11 372,00 | 5 200,30 | 45,7 |
| | | 85415 | Pomoc materialna dla uczniów | 233 500,00 | 196 631,00 | 84,2 |
| | | 2030 | - dotacje celowe otrzymane z budż. państwa na realiz. własnych zadań bieżących gminy | 197 071,00 | 164 060,00 | 83,2 |
| | | 2040 | - dotacje celowe otrzym. z budż. państwa na realiz. zadań bież. gm. z zakr. eduk. opieki wych. finans. w całości przez budż. państwa | 36 429,00 | 32 571,00 | 89,4 |
| 16 | 900 | | GOSPODARKA KOMUNALNA I OCHRONA ŚRODOWISKA | 362 923,00 | 346 712,45 | 95,5 |
| | | 90002 | Gospodarka odpadami | 306 559,00 | 306 558,94 | 100,00 |
| | | 2460 | - środki otrzymane od pozostałych jednostek zaliczanych do s.f.p. na real. zadań bież. jednostek zalicz. do s.f.p. | 199 555,00 | 199 554,82 | 100,0 |
| | | 6660 | - wpływy ze zwrotów dotacji oraz płatn., w tym wykorzyst. niezgodnie z przezn. lub w nadmier. wysokości dotycz. dochodów majątk. | 107 004,00 | 107 004,12 | 100,0 |
| | | 90019 | Wpływy i wydatki związane z gromadzeniem środków z opłat i kar za korzystanie ze środowiska | 55 364,00 | 39 153,51 | 70,7 |
| | | 0570 | - grzywny, mandaty i inne kary pieniężne od osób fizycznych | 5 000,00 | 0,00 | 0,0 |
| | | 0580 | - grzywny, mandaty i inne kary pieniężne od osób praw. | 49 364,00 | 39 153,51 | 79,3 |
| | | 0690 | - wpływy z różnych opłat | 1 000,00 | 0,00 | 0,0 |
| | | 90095 | Pozostała działalność | 1 000,00 | 1 000,00 | 1 00,0 |
| | | 0970 | - wpływy z różnych dochodów | 1 000,00 | 1 000,00 | 100,0 |

| | | | | | | | |
|----|-----|-------|------|--|----------------------|----------------------|-------------|
| 17 | 921 | | | KULTURA i OCHRONA DZIEDZICTWA NARODOWEGO | 7 260,00 | 7 247,93 | 99,8 |
| | | 92109 | | Pozostała działalność | 7 000,00 | 6 990,00 | 99,9 |
| | | | 2710 | - dotacja celowa otrzym. z tyt. pomocy finans. udzielanej między j.s.t. na dofin.włas.zad. bież. | 7 000,00 | 6 990,00 | 99,9 |
| | | 92195 | | Pozostała działalność | 260,00 | 257,93 | 99,2 |
| | | | 2910 | - wpływy ze zwrotów dotacji wykorzystanych niezgodnie z przeznaczeniem lub pobranych w nadmiernej wysokości | 260,00 | 257,93 | 99,2 |
| 18 | 926 | | | KULTURA FIZYCZNA | 862 400,00 | 851 696,45 | 98,8 |
| | | 92601 | | Obiekty sportowe | 788 400,00 | 777 696,45 | 98,6 |
| | | | 2710 | - dotacja celowa otrzym. z tyt. pomocy finans. udzielanej między j.s.t. na dofin.włas.zad. bież. | 6 000,00 | 5 319,99 | 88,7 |
| | | | 6260 | - dotacje otrzym.z państw.funduszy cel. na fin. lub dofinans. kosztów realizacji inwestycji i zakupów inwest. j.s.f.p. | 385 000,00 | 376 860,00 | 97,9 |
| | | | 6300 | - dotacja celowa otrzymana z tytułu pomocy finans. udz. między j.s.t. na dofin.własnych zadań inwestycyjnych | 397 400,00 | 395 516,46 | 99,5 |
| | | 92695 | | Pozostała działalność | 74 000,00 | 74 000,00 | 100,0 |
| | | | 6207 | - dotacje celowe w ramach programów finans. z udziałem środków europejskich | 17 500,00 | 17 500,00 | 100,0 |
| | | | 6300 | - dotacja celowa otrzymana z tytułu pomocy finans. udz. między j.s.t. na dofin.własnych zadań inwestycyjnych | 56 500,00 | 56 500,00 | 100,0 |
| | | | | RAZEM DOCHODY | 63 332 637,00 | 58 698 721,97 | 92,7 |

WYDATKI BUDŻETU GMINY ZIELONA GÓRA na 2013 rok

| Lp | Dz | Rozdz | § | Wyszczególnienie | Plan w zł | Wykonanie | % wyk |
|----|-----|-------|------|---|---------------------|---------------------|-------------|
| 1 | 2 | 3 | 4 | 5 | 6 | 7 | 8 |
| 1 | 010 | | | ROLNICTWO i ŁOWIECTWO | 277 122,00 | 265 464,22 | 95,8 |
| | | 01008 | | Melioracje wodne | 120 000,00 | 120 000,00 | 100,0 |
| | | | 2830 | - dotacja cel.z budż.na fin.lub dofin.zad.zlec.do real.poz.jedn.nie zal.do s.f.p. | 120 000,00 | 120 000,00 | 100,0 |
| | | 01010 | | Infrastruktura wodociąg.i sanitacyjna wsi | 10 000,00 | 0,00 | 0,0 |
| | | | 4300 | - zakup usług pozostałych | 10 000,00 | 0,00 | 0,0 |
| | | 01030 | | Izby rolnicze | 10 000,56 | 8 342,78 | 83,4 |
| | | | 2850 | - wpłaty gmin na rzecz izb rolniczych w wys. 2% uzyskanych wpływów z podatku roln. | 10 000,56 | 8 342,78 | 83,4 |
| | | 01095 | | Pozostała działalność | 137 121,44 | 137 121,44 | 100,0 |
| | | | 4210 | - zakup materiałów i wyposażenia | 1 452,74 | 1 452,74 | 100,0 |
| | | | 4300 | - zakup usług pozostałych | 903,45 | 903,45 | 100,0 |
| | | | 4370 | - opłaty z tytułu zakupu usług telekom. świadczonych w stacjonarnej pub. sieci telef.. | 12,47 | 12,47 | 100,0 |
| | | | 4430 | - różne opłaty i składki | 134 432,78 | 134 432,78 | 100,0 |
| | | | 4700 | - szkolenia prac.nie będących czł.korp.sł.cywil | 320,00 | 320,00 | 100,0 |
| 2 | 020 | | | LEŚNICTWO | 130 000,00 | 58 340,80 | 44,9 |
| | | 02095 | | Pozostała działalność | 130 000,00 | 58 340,80 | 44,9 |
| | | | 4300 | - zakup usług pozostałych | 130 000,00 | 58 340,80 | 44,9 |
| 3 | 600 | | | TRANSPORT i ŁĄCZNOŚĆ | 3 377 144,00 | 3 281 356,72 | 97,2 |
| | | 60004 | | Lokalny transport zbiorowy | 1 396 040,00 | 1 396 039,60 | 100,0 |
| | | | 2310 | - dotacje celowe przekazane gminie na zadania bież. real. na podst. porozumień między j.s.t. | 1 396 040,00 | 1 396 039,60 | 100,0 |
| | | 60011 | | Drogi publiczne krajowe | 1 000,00 | 696,20 | 69,6 |
| | | | 4510 | - opłaty na rzecz budżetu państwa | 1 000,00 | 696,20 | 69,6 |
| | | 60013 | | Drogi publiczne wojewódzkie | 39 461,00 | 37 679,53 | 95,5 |
| | | | 4520 | - opłaty na rzecz budżetów j.s.t. | 1 000,00 | 942,53 | 94,3 |
| | | | 6300 | - dotacja celowa na pom. fin. udzielaną między j.s.t. na dofin.wlas. zadań inw.i zakupów inw. | 38 461,00 | 36 737,00 | 95,5 |
| | | 60014 | | Drogi publiczne powiatowe | 3 000,00 | 2 100,83 | 70,0 |
| | | | 4520 | - opłaty na rzecz budżetów j.s.t.. | 3 000,00 | 2 100,83 | 70,0 |
| | | 60015 | | Drogi publiczne w miastach na prawach powiat | 500,00 | 5,22 | 1,1 |
| | | | 4520 | - opłaty na rzecz budżetów j.s.t. | 500,00 | 5,22 | 1,1 |
| | | 60016 | | Drogi publiczne gminne | 1 211 143,00 | 1 139 692,52 | 94,1 |
| | | | 4270 | - zakup usług remontowych | 317 843,00 | 290 510,24 | 91,4 |
| | | | 4300 | - zakup usług pozostałych | 235 000,00 | 208 747,42 | 88,8 |

| | | | | | | |
|----------|------------|--------------|---|---------------------|---------------------|--------------|
| | | 6050 | - wydatki inwestycyjne jednostek budżet. | 647 300,00 | 629 733,86 | 97,3 |
| | | 6060 | - wydatki na zakupy inwest. jedn. budżet. | 11 000,00 | 10 701,00 | 97,3 |
| | | 60017 | Drogi wewnętrzne | 726 000,00 | 705 142,82 | 97,1 |
| | | 4270 | - zakup usług remontowych | 346 000,00 | 342 701,82 | 99,1 |
| | | 4300 | - zakup usług pozostałych | 171 000,00 | 158 838,97 | 92,9 |
| | | 4590 | - kary i odszkodowania wypł. na rzecz os.fiz. | 13 000,00 | 9 228,00 | 71,0 |
| | | 6050 | - wydatki inwestycyjne jednostek budżet. | 196 000,00 | 194 374,03 | 99,2 |
| 4 | 630 | | TURYSTYKA | 45 510,00 | 0,00 | 0,0 |
| | | 63003 | Zadania w zakresie upowszechniania turystyki | 45 510,00 | 0,00 | 0,0 |
| | | 6610 | - dotacje celowe przek. gminie na inwest.i zakupy inw. realiz. na podst. poroz. między j.s.t. | 45 510,00 | 0,00 | 0,0 |
| 5 | 700 | | GOSPODARKA MIESZKANIOWA | 1 475 972,00 | 1 310 434,53 | 88,8 |
| | | 70005 | Gospodarka gruntami i nieruchomościami | 1 466 972,00 | 1 303 765,24 | 88,9 |
| | | 4300 | - zakup usług pozostałych | 166 000,00 | 74 906,07 | 45,1 |
| | | 4430 | - różne opłaty i składki | 5 000,00 | 1 910,61 | 38,2 |
| | | 4480 | - podatek od nieruchomości | 1 021 386,00 | 1 021 180,00 | 100,0 |
| | | 4500 | - pozostałe podatki na rzecz budżetów j.s.t. | 586,00 | 390,00 | 66,6 |
| | | 4510 | - opłaty na rzecz budżetu państwa | 30 000,00 | 29 242,35 | 97,5 |
| | | 4520 | - opłaty na rzecz budżetów j.s.t. | 14 000,00 | 3 830,82 | 27,4 |
| | | 4590 | - kary i odszkodowania wypł. na rzecz os.fiz. | 50 000,00 | 0,00 | 0,0 |
| | | 6060 | - wydatki na zakupy inwestycyjne jedn.budż | 180 000,00 | 172 305,39 | 95,7 |
| | | 70095 | Pozostała działalność | 9 000,00 | 6 669,29 | 74,1 |
| | | 4590 | - kary i odszkodowania wypł. na rzecz os.fiz. | 9 000,00 | 6 669,29 | 74,1 |
| 6 | 710 | | DZIAŁALNOŚĆ USŁUGOWA | 363 541,00 | 240 690,74 | 66,2 |
| | | 71004 | Plany zagospodarowania przestrzennego | 185 000,00 | 133 928,03 | 72,4 |
| | | 2319 | - dotacje celowe przekazane gminie na zad. bież. real. na podst.poroz.między j.s.t. | 873,00 | 421,79 | 48,3 |
| | | 4170 | - wynagrodzenia bezosobowe | 15 000,00 | 1 603,00 | 10,7 |
| | | 4300 | - zakup usług pozostałych | 169 127,00 | 131 903,24 | 78,0 |
| | | 71014 | Oprac.geodez. i kartograficzne | 173 541,00 | 106 762,71 | 61,5 |
| | | 4210 | - zakup materiałów i wyposażenia | 2 000,00 | 0,00 | 0,0 |
| | | 4300 | - zakup usług pozostałych | 160 000,00 | 95 221,71 | 59,5 |
| | | 6300 | - dotacja celowa na pom. fin. udzielaną między j.s.t. na dofin.włas. zadań inw.i zakupów inw. | 11 541,00 | 11 541,00 | 100,0 |
| | | 71035 | Cmentarze | 5 000,00 | 0,00 | 0,0 |
| | | 4300 | - zakup usług pozostałych | 5 000,00 | 0,00 | 0,0 |
| 7 | 750 | | ADMINISTRACJA PUBLICZNA | 7 817 047,00 | 7 032 278,44 | 90,0 |
| | | 75011 | Urzędy wojewódzkie - zad.zlec. | 127 900,00 | 127 900,00 | 100,0 |
| | | 4010 | - wynagrodzenia osob.pracowników | 98 400,00 | 98 400,00 | 100,0 |
| | | 4040 | - dodatkowe wynagrodzenia roczne | 8 500,00 | 8 500,00 | 100,0 |
| | | 4110 | - składki na ubezpieczenia społeczne | 18 380,00 | 18 380,00 | 100,0 |
| | | 4120 | - składki na Fundusz Pracy | 2 620,00 | 2 620,00 | 100,0 |
| | | 75022 | Rady gmin | 409 000,00 | 395 693,03 | 96,8 |
| | | 3030 | - różne wydatki na rzecz osób fizyczn. | 382 584,00 | 374 996,55 | 98,0 |
| | | 4210 | - zakup materiałów i wyposażenia | 17 916,00 | 14 198,51 | 79,3 |
| | | 4300 | - zakup usług pozostałych | 6 000,00 | 5 730,45 | 95,5 |
| | | 4360 | - opłaty z tytułu zakupu usług telekom. świadczonych w ruch.pub. sieci telef. | 2 500,00 | 767,52 | 30,7 |

| | | | | | |
|--------------|------|--|---------------------|---------------------|-------------|
| 75023 | | Urzędy gmin | 6 503 993,00 | 5 792 619,62 | 89,1 |
| | 3020 | - wydatki os.nie zalicz.do wynagr. | 7 700,00 | 7 518,75 | 97,7 |
| | 4010 | - wynagrodzenia osob.pracownika | 4 271 476,00 | 3 861 652,80 | 90,4 |
| | 4040 | - dodatkowe wynagr.roczone | 287 000,00 | 286 150,11 | 99,7 |
| | 4110 | - składki na ubezp. społeczne | 794 393,00 | 672 729,70 | 84,7 |
| | 4120 | - składki na Fundusz Pracy | 112 927,00 | 62 930,51 | 55,7 |
| | 4170 | - wynagrodzenia bezosobowe | 35 000,00 | 33 264,00 | 95,0 |
| | 4210 | - zakup materiałów i wyposażenia | 180 000,00 | 152 794,08 | 84,9 |
| | 4260 | - zakup energii | 270 000,00 | 246 983,65 | 91,5 |
| | 4270 | - zakup usług remontowych | 20 000,00 | 6 611,71 | 33,0 |
| | 4280 | - zakup usług zdrowotnych | 5 800,00 | 4 167,00 | 71,9 |
| | 4300 | - zakup usług pozostałych | 186 000,00 | 175 501,85 | 94,4 |
| | 4350 | - zakup usług dostępu do sieci Internet | 25 000,00 | 20 818,98 | 83,3 |
| | 4360 | - opłaty z tytułu zakupu usług telekom. świadczonych w ruch.pub. sieci telef. | 18 000,00 | 17 063,61 | 94,8 |
| | 4370 | - opłaty z tytułu zakupu usług telekom. świadczonych w stacjonarnej pub. sieci telef.. | 15 000,00 | 13 300,66 | 88,7 |
| | 4400 | - opłaty za adm.i czynsze za bud., lokale i pomieszczenia garażowe | 3 500,00 | 2 952,00 | 84,4 |
| | 4410 | - podróże służbowe krajowe | 40 144,00 | 37 589,84 | 93,6 |
| | 4420 | - podróże służbowe zagraniczne | 3 000,00 | 998,23 | 33,3 |
| | 4430 | - różne opłaty i składki | 14 409,00 | 12 574,00 | 87,3 |
| | 4440 | - odpisy na zakład.fund.świad.socjalnych | 89 144,00 | 89 144,00 | 100,0 |
| | 4520 | - opłaty na rzecz budżetów j.s.t. | 5 500,00 | 5 478,00 | 99,6 |
| | 4700 | - szkolenia prac.nie będących czł.korp.sł.cywil | 26 000,00 | 18 728,88 | 72,0 |
| | 6050 | - wydatki inwestycyjne jednostek budżet. | 15 000,00 | 0,00 | 0,0 |
| | 6060 | - wydatki na zakupy inwest. jedn. budżet. | 79 000,00 | 63 667,26 | 80,6 |
| 75075 | | Promocja j.s.t. | 671 650,00 | 630 657,63 | 93,9 |
| | 4110 | - składki na ubezp. społeczne | 1 000,00 | 206,28 | 20,6 |
| | 4120 | - składki na Fundusz Pracy | 200,00 | 29,40 | 14,7 |
| | 4170 | - wynagrodzenia bezosobowe | 13 289,00 | 10 610,00 | 79,8 |
| | 4178 | - wynagrodzenia bezosobowe | 18 536,00 | 18 535,50 | 100,0 |
| | 4179 | - wynagrodzenia bezosobowe | 4 175,00 | 4 174,50 | 100,0 |
| | 4210 | - zakup materiałów i wyposażenia | 54 365,00 | 39 960,67 | 73,5 |
| | 4218 | - zakup materiałów i wyposażenia | 16 989,00 | 16 988,57 | 100,0 |
| | 4219 | - zakup materiałów i wyposażenia | 4 646,00 | 4 643,95 | 100,0 |
| | 4300 | - zakup usług pozostałych | 365 273,00 | 346 629,68 | 94,9 |
| | 4308 | - zakup usług pozostałych | 154 113,00 | 154 111,51 | 100,0 |
| | 4309 | - zakup usług pozostałych | 32 064,00 | 32 062,86 | 100,0 |
| | 4410 | - podróże służbowe krajowe | 1 000,00 | 103,64 | 10,4 |
| | 4420 | - podróże służbowe zagraniczne | 3 000,00 | 1 237,47 | 41,3 |
| | 4430 | - różne opłaty i składki | 2 816,00 | 1 180,60 | 41,9 |
| | 4438 | - różne opłaty i składki | 156,00 | 155,55 | 100,0 |
| | 4439 | - różne opłaty i składki | 28,00 | 27,45 | 98,0 |
| 75095 | | Pozostała działalność | 104 504,00 | 85 408,16 | 81,7 |
| | 4018 | - wynagrodzenia osob.pracownika | 3 171,00 | 0,00 | 0,0 |
| | 4019 | - wynagrodzenia osob.pracownika | 353,00 | 352,30 | 99,8 |
| | 4100 | - wynagrodzenia agencyjno-prowizyjne | 55 000,00 | 46 317,51 | 84,2 |
| | 4118 | - składki na ubezp. społeczne | 546,00 | 0,00 | 0,0 |
| | 4119 | - składki na ubezp. społeczne | 61,00 | 60,56 | 99,3 |
| | 4218 | - składki na Fundusz Pracy | 65,00 | 0,00 | 0,0 |
| | 4219 | - składki na Fundusz Pracy | 8,00 | 7,16 | 89,5 |

| | | | | | | |
|----|-----|-------|---|---------------------|---------------------|--------------|
| | | 4210 | - zakup materiałów i wyposażenia | 3 000,00 | 1 188,76 | 39,6 |
| | | 4300 | - zakup usług pozostałych | 2 300,00 | 0,00 | 0,0 |
| | | 4430 | - różne opłaty i składki | 40 000,00 | 37 481,87 | 93,7 |
| 8 | 751 | | URZ.NACZ.ORG.WŁ.PAŃST.,KONTR. i OCH.PRAWA oraz SĄD.- zad. zlec. | 3 105,00 | 3 105,00 | 100,0 |
| | | 75101 | Urzędy nacz.org.wł.pań.kontr.i ochr.praw. | 3 105,00 | 3 105,00 | 100,0 |
| | | 4010 | - wynagrodzenia osob. pracowników | 2 300,00 | 2 300,00 | 100,0 |
| | | 4110 | - składki na ubezpiecz. społeczne | 396,00 | 396,00 | 100,0 |
| | | 4210 | - zakup materiałów i wyposażenia | 409,00 | 409,00 | 100,0 |
| 9 | 752 | | OBRONA NARODOWA.- zad. zlec. | 1 200,00 | 1 200,00 | 100,0 |
| | | 75212 | Pozostałe zadania obronne | 1 200,00 | 1 200,00 | 100,0 |
| | | 4170 | - wynagrodzenia bezosobowe | 900,00 | 900,00 | 100,0 |
| | | 4210 | - zakup materiałów i wyposażenia | 300,00 | 300,00 | 100,0 |
| 10 | 754 | | BEZPIECZEŃSTWO PUBLICZNE I OCHRONA PRZECIWOPOŻAROWA | 2 754 151,00 | 2 438 621,97 | 88,6 |
| | | 75404 | Komendy wojewódzkie Policji | 128 551,00 | 126 043,13 | 98,1 |
| | | 2800 | - dotacja celowa z budżetu dla pozostałych jednostek zal. do s.f.p. | 128 551,00 | 126 043,13 | 98,1 |
| | | 75406 | Straż graniczna | 2 000,00 | 2 000,00 | 100,0 |
| | | 3000 | - wpłaty jednostek na państw.fundusz celowy | 2 000,00 | 2 000,00 | 100,0 |
| | | 75412 | Ochotnicze straże pożarne | 646 500,00 | 481 178,24 | 74,4 |
| | | 3030 | - różne wydatki na rzecz osób fizycznych | 51 000,00 | 50 967,50 | 100,0 |
| | | 4110 | - składki na ubezpiecz. społeczne | 7 000,00 | 6 858,81 | 98,0 |
| | | 4120 | - składki na Fundusz Pracy | 700,00 | 600,25 | 85,8 |
| | | 4170 | - wynagrodzenia bezosobowe | 100 800,00 | 95 613,00 | 94,9 |
| | | 4210 | - zakup materiałów i wyposażenia | 149 000,00 | 131 532,56 | 88,3 |
| | | 4260 | - zakup energii | 73 400,00 | 43 445,74 | 59,2 |
| | | 4270 | - zakup usług remontowych | 80 300,00 | 4 643,45 | 5,8 |
| | | 4280 | - zakup usług zdrowotnych | 19 800,00 | 12 117,50 | 61,2 |
| | | 4300 | - zakup usług pozostałych | 76 000,00 | 70 832,80 | 93,2 |
| | | 4350 | - zakup usług dostępu do sieci Internet | 1 000,00 | 651,44 | 65,2 |
| | | 4370 | - opłaty z tytułu zakupu usług telekom. świadczonych w stacjonarnej pub. sieci telef. | 1 800,00 | 1 636,19 | 90,9 |
| | | 4430 | - różne opłaty i składki | 24 000,00 | 23 923,00 | 99,7 |
| | | 4520 | - opłaty na rzecz budżetów j.s.t. | 1 700,00 | 1 656,00 | 97,4 |
| | | 6060 | - wydatki na zakupy inwest.jedn.budżet. | 60 000,00 | 36 700,00 | 61,2 |
| | | 75414 | Obrona cywilna | 29 500,00 | 14 923,71 | 50,6 |
| | | 4210 | - zakup materiałów i wyposażenia | 15 000,00 | 5 644,92 | 37,6 |
| | | 4260 | - zakup energii | 1 500,00 | 53,50 | 3,6 |
| | | 4300 | - zakup usług pozostałych | 12 000,00 | 8 600,79 | 71,7 |
| | | 4430 | - różne opłaty i składki | 1 000,00 | 624,50 | 62,5 |
| | | 75416 | Straż Gminna | 284 600,00 | 228 691,71 | 80,4 |
| | | 3020 | - wydatki os.nie zalicz.do wynagr. | 15 000,00 | 9 529,46 | 63,5 |
| | | 4010 | - wynagrodzenia osobowe prac. | 172 000,00 | 151 165,36 | 87,9 |
| | | 4040 | - dodatkowe wynagr.roczone | 13 500,00 | 13 093,97 | 97,0 |
| | | 4110 | - składki na ubezpiecz. społeczne | 32 400,00 | 25 063,28 | 77,4 |
| | | 4120 | - składki na Fundusz Pracy | 4 600,00 | 3 795,03 | 82,5 |
| | | 4210 | - zakup materiałów i wyposażenia | 16 818,00 | 11 310,65 | 67,3 |
| | | 4260 | - zakup energii | 1 000,00 | 0,00 | 0,0 |
| | | 4270 | - zakup usług remontowych | 7 000,00 | 4 421,43 | 63,2 |
| | | 4280 | - zakup usług zdrowotnych | 1 000,00 | 276,00 | 27,6 |

| | | | | | | |
|-----------|------------|--------------|---|----------------------|----------------------|-------------|
| | | 4300 | - zakup usług pozostałych | 5 024,00 | 1 798,17 | 35,8 |
| | | 4360 | - opłaty z tytułu zakupu usług telekom. świadczonych w ruch.pub. sieci telef. | 3 500,00 | 2 608,36 | 74,5 |
| | | 4410 | - podróże służbowe krajowe | 2 000,00 | 0,00 | 0,0 |
| | | 4430 | - różne opłaty i składki | 2 200,00 | 1 072,00 | 48,7 |
| | | 4440 | - odpisy na ZFŚS | 4 558,00 | 4 558,00 | 100,0 |
| | | 4700 | - szkolenia prac.nie będących czł.korp.sł.cywil. | 4 000,00 | 0,00 | 0,0 |
| | | 75421 | Zarządzanie kryzysowe | 29 000,00 | 28 021,65 | 96,6 |
| | | 4210 | - zakup materiałów i wyposażenia | 15 000,00 | 14 026,47 | 93,5 |
| | | 6060 | - wydatki na zakupy inwest.jedn.budżet. | 14 000,00 | 13 995,18 | 100,0 |
| | | 75495 | Pozostała działalność | 1 634 000,00 | 1 557 763,53 | 95,3 |
| | | 4307 | - zakup usług pozostałych | 3 400,00 | 2 625,24 | 77,2 |
| | | 4309 | - zakup usług pozostałych | 600,00 | 463,29 | 77,2 |
| | | 6067 | - wydatki na zakupy inwest.jedn.budżet. | 1 375 888,00 | 1 301 138,75 | 94,6 |
| | | 6069 | - wydatki na zakupy inwest.jedn.budżet. | 254 112,00 | 253 536,25 | 79,8 |
| 11 | 757 | | OBSŁUGA DŁUGU PUBLICZNEGO | 1 405 840,00 | 976 563,03 | 69,5 |
| | | 75702 | Obsługa papier.wart.,kredyt.i pożycz.j.s.t. | 1 192 000,00 | 976 563,03 | 81,9 |
| | | 8110 | - odsetki od samorz. papierów wart. lub zaciągniętych przez j.s.t. pożyczek i kredytów | 1 192 000,00 | 976 563,03 | 81,9 |
| | | 75704 | Rozliczenia z tytułu poręczeń i gwarancji udzielonych przez j.s.t. | 213 840,00 | 0,00 | 0,0 |
| | | 8020 | - wypłaty z tytułu poręczeń i gwarancji | 213 840,00 | 0,00 | 0,0 |
| 12 | 758 | | RÓŻNE ROZLICZENIA | 360 000,00 | 2 126,00 | 0,6 |
| | | 75814 | Różne rozliczenia finansowe | 5 000,00 | 2 126,00 | 42,5 |
| | | 4300 | - zakup usług pozostałych | 5 000,00 | 2 126,00 | 42,5 |
| | | 75818 | Rezerwy ogólne i celowe | 355 000,00 | 0,00 | 0,0 |
| | | 4810 | - rezerwy w tym:- ogólna – 40 000 - celowa na zarządzanie kryzysowe – 135.000 - celowa na wymagany udział środków własnych przy realizacji programów i projektów – 100 000 | 275 000,00 | 0,00 | 0,0 |
| | | 6800 | - rezerwy na inwestycje i zakupy inwestycyjne | 80 000,00 | 0,00 | 0,0 |
| 13 | 801 | | OŚWIATA I WYCHOWANIE | 22 271774,00 | 20 816 979,29 | 93,5 |
| | | 80101 | Szkoły podstawowe | 11 176 757,00 | 10 610 103,17 | 94,9 |
| | | 3020 | - wydatki os.nie zalicz.do wynagr. | 426 000,00 | 421 312,69 | 98,9 |
| | | 4010 | - wynagrodzenia osob.pracownika | 6 452 000,00 | 6 334 803,59 | 98,2 |
| | | 4040 | - dodatkowe wynagr.roczone | 489 276,00 | 489 273,83 | 100,0 |
| | | 4110 | - składki na ubezp. społeczne | 1 290 000,00 | 1 149 981,36 | 89,2 |
| | | 4120 | - składki na Fundusz Pracy | 180 000,00 | 140 836,73 | 78,3 |
| | | 4170 | - wynagrodzenia bezosobowe | 90 970,00 | 82 354,78 | 90,5 |
| | | 4210 | - zakup materiałów i wyposażenia | 294 588,00 | 246 243,47 | 83,6 |
| | | 4240 | - zakup pomocy nauk.,dydakt.i książek | 54 433,00 | 18 820,90 | 34,6 |
| | | 4260 | - zakup energii | 546 373,00 | 486 378,80 | 89,0 |
| | | 4270 | - zakup usług remontowych | 176 041,00 | 151 038,35 | 85,8 |
| | | 4280 | - zakup usług zdrowotnych | 15 500,00 | 9 853,00 | 63,6 |
| | | 4300 | - zakup usług pozostałych | 328 380,00 | 303 885,47 | 92,5 |
| | | 4350 | - zakup usług dostępu do sieci Internet | 7 500,00 | 6 732,81 | 89,8 |
| | | 4360 | - opłaty z tytułu zakupu usług telekom. świadczonych w ruch.pub. sieci telef. | 10 700,00 | 9 522,17 | 89,0 |

| | | | | | |
|--------------|------|--|---------------------|---------------------|-------------|
| | 4370 | - opłaty z tytułu zakupu usług telekom. świadczonych w stacjonarnej pub. sieci telef.. | 10 100,00 | 8 064,34 | 79,9 |
| | 4410 | - podróże służbowe krajowe | 20 500,00 | 14 074,46 | 68,7 |
| | 4420 | - podróże służbowe zagraniczne | 1 500,00 | 760,73 | 50,7 |
| | 4430 | - różne opłaty i składki | 34 876,00 | 18 153,05 | 52,1 |
| | 4440 | - odpisy na zakład.fund.świad.socjalnych | 483 200,00 | 483 200,00 | 100,0 |
| | 4520 | - opłaty na rzecz budżetów j.s.t. | 17 820,00 | 17 820,00 | 100,0 |
| | 4700 | - szkolenia prac.nie będących czł.korp.sł.cywil | 9 500,00 | 4 055,30 | 42,7 |
| | 6050 | - wydatki inwest. jedn. budżet. | 233 500,00 | 208 937,34 | 89,5 |
| | 6060 | - wydatki na zakupy inwest.jedn.budżet. | 4 000,00 | 4 000,00 | 100,0 |
| 80103 | | Oddziały przedszkolne w szkołach podst. | 470 698,00 | 386 799,38 | 82,2 |
| | 3020 | - wydatki os.nie zalicz.do wynagr. | 27 500,00 | 23 858,00 | 86,8 |
| | 4010 | - wynagrodzenia osob.pracownika | 346 281,00 | 281 069,81 | 81,2 |
| | 4040 | - dodatkowe wynagr.roczone | 23 517,00 | 23 514,34 | 100,0 |
| | 4110 | - składki na ubezpiec. społeczne | 62 500,00 | 51 712,51 | 82,7 |
| | 4120 | - składki na Fundusz Pracy | 10 900,00 | 6 644,72 | 61,0 |
| 80104 | | Przedszkola | 4 227 255,00 | 3 911 383,03 | 92,5 |
| | 2540 | - dotacja podmiotowa z budżetu dla niepub. jednostki systemu oświaty | 400 085,00 | 359 412,00 | 89,8 |
| | 2900 | - wpłaty gmin na rzecz innych j.s.t. na dofinans. zadań bieżących | 394 747,00 | 318 410,44 | 80,7 |
| | 3020 | - wydatki os.nie zalicz.do wynagr. | 112 000,00 | 110 079,42 | 98,3 |
| | 4010 | - wynagrodzenia osob.pracownika | 1 802 761,00 | 1 768 111,56 | 98,1 |
| | 4040 | - dodatkowe wynagr.roczone | 127 446,00 | 127 445,01 | 100,0 |
| | 4110 | - składki na ubezpiec. społeczne | 353 000,00 | 312 970,77 | 88,7 |
| | 4120 | - składki na Fundusz Pracy | 46 000,00 | 36 873,59 | 80,2 |
| | 4170 | - wynagrodzenia bezosobowe | 24 503,00 | 20 089,00 | 82,0 |
| | 4210 | - zakup materiałów i wyposażenia | 68 200,00 | 59 755,85 | 87,6 |
| | 4220 | - zakup środków żywności | 328 000,00 | 297 766,00 | 90,8 |
| | 4240 | zakup pomocy nauk.,dydakt.i książek | 12 000,00 | 2 821,26 | 23,5 |
| | 4260 | - zakup energii | 88 000,00 | 76 508,85 | 87,0 |
| | 4270 | - zakup usług remontowych | 25 000,00 | 8 466,00 | 33,9 |
| | 4280 | - zakup usług zdrowotnych | 5 500,00 | 2 550,00 | 46,4 |
| | 4300 | - zakup usług pozostałych | 221 515,00 | 204 464,81 | 92,3 |
| | 4350 | - zakup usług dostępu do sieci Internet | 2 900,00 | 2 359,28 | 81,4 |
| | 4360 | - opłaty z tytułu zakupu usług telekom. świadczonych w ruch.pub. sieci telef. | 2 900,00 | 2 561,93 | 88,4 |
| | 4370 | - opłaty z tytułu zakupu usług telekom. świadczonych w stacjonarnej pub. sieci telef. | 6 600,00 | 5 745,58 | 87,1 |
| | 4410 | - podróże służbowe krajowe | 8 000,00 | 5 261,71 | 65,8 |
| | 4430 | - różne opłaty i składki | 4 000,00 | 3 645,36 | 91,1 |
| | 4440 | - odpisy na zakład.fund.świad.socjalnych | 129 116,00 | 129 116,00 | 100,0 |
| | 4520 | - opłaty na rzecz budżetów j.s.t. | 1 482,00 | 1 482,00 | 100,0 |
| | 4700 | - szkolenia prac.nie będących czł.korp.sł.cywil | 2 000,00 | 500,00 | 25,0 |
| | 6050 | - wydatki inwestycyjne jedn. budżet. | 61 500,00 | 54 986,61 | 89,4 |
| 80106 | | Inne formy wychowania przedszkolnego | 121 107,00 | 76 552,83 | 63,2 |
| | 2540 | - dotacja podmiotowa z budżetu dla niepub. jednostki systemu oświaty | 81 268,00 | 51 915,60 | 63,9 |
| | 2900 | - wpłaty gmin na rzecz innych j.s.t. na dofinans. zadań bieżących | 39 839,00 | 24 637,23 | 61,9 |

| | | | | | |
|--------------|------|---|---------------------|---------------------|-------------|
| 80110 | | Gimnazja | 5 137 709,00 | 4 866 961,54 | 94,7 |
| | 3020 | - wydatki os.nie zalicz.do wynagr. | 206 000,00 | 202 602,26 | 98,4 |
| | 4010 | - wynagrodzenia osob.pracownika | 3 155000,00 | 3 054 707,54 | 96,8 |
| | 4040 | - dodatkowe wynagr.roczone | 250 499,00 | 250 498,85 | 100,0 |
| | 4110 | - składki na ubezpiec. społeczne | 621 000,00 | 552 381,16 | 89,0 |
| | 4120 | - składki na Fundusz Pracy | 82 000,00 | 66 450,53 | 81,0 |
| | 4170 | - wynagrodzenia bezosobowe | 22 100,00 | 19 847,94 | 89,8 |
| | 4210 | - zakup materiałów i wyposażenia | 115 000,00 | 103 418,10 | 89,9 |
| | 4240 | - zakup pomocy nauk., dydakt. i książek | 20 470,00 | 10 365,85 | 50,6 |
| | 4260 | - zakup energii | 200 000,00 | 188 406,46 | 94,2 |
| | 4270 | - zakup usług remontowych | 52 500,00 | 30 750,00 | 58,6 |
| | 4280 | - zakup usług zdrowotnych | 3 000,00 | 1 946,00 | 64,9 |
| | 4300 | - zakup usług pozostałych | 167 138,00 | 161 044,77 | 96,4 |
| | 4350 | - zakup usług dostępu do sieci Internet | 2 500,00 | 1 695,99 | 67,8 |
| | 4360 | - opłaty z tytułu zakupu usług telekom. świadczonych w ruch.pub. sieci telef. | 5 500,00 | 4 116,07 | 74,8 |
| | 4370 | - opłaty z tytułu zakupu usług telekom. świadczonych w stacjonarnej pub. sieci telef. | 6 000,00 | 4 370,65 | 72,9 |
| | 4410 | - podróże służbowe krajowe | 11 000,00 | 8 603,68 | 78,2 |
| | 4420 | - podróże służbowe zagraniczne | 2 500,00 | 1 405,69 | 56,2 |
| | 4430 | - różne opłaty i składki | 9 500,00 | 4 088,00 | 43,0 |
| | 4440 | - odpisy na zakład.fund.świad.socjalnych | 188 046,00 | 188 046,00 | 100,0 |
| | 4520 | - opłaty na rzecz budżetów j.s.t. | 10 956,00 | 10 956,00 | 100,0 |
| | 4700 | - szkolenia prac.nie będących czł.korp.sł.cywil. | 2 000,00 | 1 260,00 | 63,0 |
| | 6060 | - wydatki na zakupy inwest.jedn.budżet. | 5 000,00 | 0,00 | 0,0 |
| 80113 | | Dowożenie uczniów do szkół | 619 600,00 | 488 995,11 | 78,9 |
| | 4210 | - zakup materiałów i wyposażenia | 475 300,00 | 391 879,60 | 82,5 |
| | 4270 | - zakup usług remontowych | 51 000,00 | 21 889,07 | 42,9 |
| | 4300 | - zakup usług pozostałych | 62 000,00 | 54 888,12 | 88,5 |
| | 4430 | - różne opłaty i składki | 21 300,00 | 10 918,32 | 51,3 |
| | 4500 | - pozostałe podatki na rzecz j.s.t. | 10 000,00 | 9 420,00 | 94,2 |
| 80146 | | Dokształcanie i doskonalenie nauczycieli | 78 317,00 | 69 256,25 | 88,4 |
| | 3250 | - stypendia różne | 78 317,00 | 69 256,25 | 88,4 |
| 80195 | | Pozostała działalność | 440 331,00 | 406 927,98 | 92,4 |
| | 2820 | - dotacja cel.z budż.na fin.lub dofin.zad.zlec. do real. stowarzyszeniom | 7 800,00 | 7 800,00 | 100,0 |
| | 3020 | - wydatki os.nie zalicz.do wynagr. | 29 888,00 | 24 800,00 | 83,0 |
| | 4010 | - wynagrodzenia osob.pracownika | 104 939,00 | 104 939,00 | 100,0 |
| | 4110 | - składki na ubezpiec. społeczne | 23 005,00 | 19 586,86 | 85,2 |
| | 4120 | - składki na Fundusz Pracy | 2 993,00 | 2 472,38 | 82,6 |
| | 4170 | - wynagrodzenia bezosobowe | 1 000,00 | 800,00 | 80,0 |
| | 4210 | - zakup materiałów i wyposażenia | 12 000,00 | 6 297,27 | 52,5 |
| | 4247 | - zakup pomocy nauk., dydakt. i książek | 119 838,00 | 115 583,00 | 96,5 |
| | 4249 | - zakup pomocy nauk., dydakt. i książek | 21 148,00 | 20 397,00 | 96,5 |
| | 4300 | - zakup usług pozostałych | 60 000,00 | 55 658,29 | 92,8 |
| | 4307 | - zakup usług pozostałych | 34 612,00 | 27 432,05 | 79,3 |
| | 4309 | - zakup usług pozostałych | 6 108,00 | 4 840,95 | 79,3 |
| | 4330 | - zakup usług przez j.s.t. od innych j.s.t. | 17 000,00 | 16 321,18 | 96,0 |

| | | | | | | |
|----|-----|-------|---|---------------------|---------------------|-------------|
| 14 | 851 | | OCHRONA ZDROWIA | 616 548,00 | 410 077,38 | 66,5 |
| | | 85153 | Zwalczanie narkomanii | 24 700,00 | 6 186,98 | 25,0 |
| | | 2820 | - dotacja cel.z budż.na fin.lub dofin.zad.zlec. do real. stowarzyszeniom | 6 000,00 | 6 000,00 | 100,0 |
| | | 4210 | - zakup materiałów i wyposażenia | 5 200,00 | 186,98 | 3,6 |
| | | 4240 | - zakup pomocy nauk., dydakt. i książek | 4 000,00 | 0,00 | 0,0 |
| | | 4280 | - zakup usług zdrowotnych | 3 500,00 | 0,00 | 0,0 |
| | | 4300 | - zakup usług pozostałych | 6 000,00 | 0,00 | 0,0 |
| | | 85154 | Przeciwdziałanie alkoholizmowi | 339 783,00 | 226 689,11 | 66,7 |
| | | 2360 | - dotacje cel.z budż.j.s.t., udz. w trybie art.221 ustawy, na finansowanie lub dofin.zadań zlec. do real. org. prow. działalność poż.publicz. | 44 000,00 | 37 600,00 | 85,5 |
| | | 2820 | - dotacja cel.z budż.na fin.lub dofin.zad.zlec. do real. stowarzyszeniom | 105 000,00 | 104 999,36 | 100,0 |
| | | 4010 | - wynagrodzenia osob.pracownika | 20 100,00 | 9 971,64 | 49,6 |
| | | 4110 | - składki na ubezp.spół. | 4 000,00 | 1 766,46 | 44,2 |
| | | 4120 | - składki na Fundusz Pracy | 1 200,00 | 252,84 | 21,1 |
| | | 4170 | - wynagrodzenia bezosobowe | 20 000,00 | 13 986,00 | 70,0 |
| | | 4210 | - zakup materiałów i wyposażenia | 45 483,00 | 21 735,97 | 47,8 |
| | | 4240 | - zakup pomocy nauk., dydakt. i książek | 10 000,00 | 653,54 | 6,5 |
| | | 4280 | - zakup usług zdrowotnych | 10 000,00 | 0,00 | 0,0 |
| | | 4300 | - zakup usług pozostałych | 58 000,00 | 27 333,30 | 47,1 |
| | | 4390 | - zakup usł.obej.wykon.ekspertyz, analiz i opinii | 10 000,00 | 4 340,00 | 43,4 |
| | | 4430 | - różne opłaty i składki | 5 000,00 | 0,00 | 0,0 |
| | | 4700 | - szkolenia prac.nie będących czł.korp.sł.cywil. | 7 000,00 | 4 050,00 | 57,9 |
| | | 85195 | Pozostała działalność | 252 065,00 | 177 201,29 | 70,3 |
| | | 2360 | - dotacje cel.z budż.j.s.t., udz. w trybie art.221 ustawy, na finansowanie lub dofin.zadań zlec. do real. org. prow. działalność poż.publicz. | 75 760,00 | 75 280,29 | 99,4 |
| | | 2710 | - dotacja cel.na pomoc finans.udz.między j.s.t. na dofinans. własnych zad. bieżących | 10 000,00 | 10 000,00 | 100,0 |
| | | 2820 | - dotacja cel.z budż.na fin.lub dofin.zad.zlec. do real. stowarzyszeniom | 75 000,00 | 73 426,00 | 97,9 |
| | | 4280 | - zakup usług zdrowotnych | 86 305,00 | 18 495,00 | 21,4 |
| | | 4300 | - zakup usług pozostałych | 5 000,00 | 0,00 | 0,0 |
| 15 | 852 | | POMOC SPOŁECZNA | 8 289 871,00 | 8 169 536,60 | 98,5 |
| | | | a) - zad. zlecone - w tym : | 4 745 645,00 | 4 680 777,23 | 98,6 |
| | | 85212 | Świadczenia rodzinne, zaliczka aliment. oraz składki na ubezp. emeryt. i rent. z ubezp. społ. | 4 629 700,00 | 4 566 118,55 | 98,6 |
| | | 2910 | - zwrot dotacji wykorzystanych niezg.z przezn. lub pobranych w nadmiernej wysokości | 25 000,00 | 10 789,54 | 43,2 |
| | | 3110 | - świadczenia społeczne | 4 302 500,00 | 4 256 751,94 | 98,9 |
| | | 4010 | - wynagrodzenia osob.pracownika | 85 000,00 | 85 000,00 | 100,0 |
| | | 4040 | - dodatkowe wynagr.roczone | 10 887,00 | 10 887,00 | 100,0 |
| | | 4110 | -składkina ubezp.spoleczne-zw.z wyn.prac.13 700 | 176 000,00 | 175 180,96 | 99,5 |
| | | 4120 | - składki na Fundusz Pracy | 2 200,00 | 2 200,00 | 100,0 |
| | | 4210 | - zakup materiałów i wyposażenia | 4 000,00 | 4 000,00 | 100,0 |
| | | 4300 | - zakup usług pozostałych | 14 926,00 | 14 926,00 | 100,0 |
| | | 4440 | - odpisy na zakład.fund.świad.socjalnych | 3 829,00 | 3 829,00 | 100,0 |

| | | | | | |
|--------------|------|---|---------------------|---------------------|--------------|
| | 4560 | - odsetki od dotacji wykorzyst. niezg.z przezn. lub pobranych w nadmiernej wysokości | 4 700,00 | 1 896,11 | 40,4 |
| | 4700 | - szkolenia prac.nie będących czł.korp.sł.cywil | 658,00 | 658,00 | 100,0 |
| 85213 | | Składki na ubezpiecz. zdrowotne opl. za osoby pobier.niektóre świad. z pom.spół. niektóre świad. rodz. oraz za os.ucz.w zaj.w centrum integr.sp. | 21 100,00 | 19 813,68 | 93,9 |
| | 2910 | - zwrot dotacji wykorzystanych niezg.z przezn. lub pobranych w nadmiernej wysokości | 2 000,00 | 719,28 | 36,0 |
| | 4130 | - składki na ubezpiecz .zdrowotne | 19 100,00 | 19 094,40 | 100,0 |
| 85295 | | Pozostała działalność | 94 845,00 | 94 845,00 | 100,0 |
| | 3110 | - świadczenia społeczne | 92 000,00 | 92 000,00 | 100,0 |
| | 4010 | - wynagrodzenia osob.pracowników | 2 055,00 | 2 055,00 | 100,0 |
| | 4300 | - zakup usług pozostałych | 790,00 | 790,00 | 100,0 |
| | | b) - zad. własne - w tym: | 3 544 226,00 | 3 488 759,37 | 98,4 |
| 85201 | | Placówki opiekuńczo-wychowawcze | 6 000,00 | 4 804,06 | 80,1 |
| | 4330 | - zakup usług przez j.s.t. od innych j.s.t. | 6 000,00 | 4 804,06 | 80,1 |
| 85202 | | Domy pomocy społecznej | 400 000,00 | 396 262,23 | 99,1 |
| | 4330 | - zakup usług przez j.s.t. od innych j.s.t. | 400 000,00 | 396 262,23 | 99,1 |
| 85204 | | Rodziny zastępcze | 6 000,00 | 4 434,74 | 73,9 |
| | 3110 | - świadczenia społeczne | 6 000,00 | 4 434,74 | 73,9 |
| 85206 | | Wspieranie rodziny | 36 000,00 | 35 901,00 | 99,7 |
| | 4110 | - składki na ubezpiecz. społeczne | 5 200,00 | 5 166,00 | 99,4 |
| | 4120 | - składki na Fundusz Pracy | 800,00 | 735,00 | 91,9 |
| | 4170 | - wynagrodzenia bezosobowe | 30 000,00 | 30 000,00 | 100,0 |
| 85213 | | Składki na ubezpiecz. zdrowotne opl. za osoby pobier.niektóre świad. z pom.spół. niektóre świad. rodz. oraz za os.ucz.w zaj.w centrum integr.sp. | 53 600,00 | 53 523,77 | 99,9 |
| | 4130 | - składki na bezp. .zdrowotne | 53 600,00 | 53 523,77 | 99,9 |
| 85214 | | Zasilki i pomoc w naturze oraz składki na ubezpiecz.emerytalne i rentowe | 916 703,00 | 916 642,85 | 100,0 |
| | 3110 | - świadczenia społeczne | 916 703,00 | 916 642,85 | 100,0 |
| 85215 | | Dodatki mieszkaniowe | 165 000,00 | 162 667,86 | 98,6 |
| | 3110 | - świadczenia społeczne | 165 000,00 | 162 667,86 | 98,6 |
| 85216 | | Zasilki stałe | 669 000,00 | 663 074,05 | 99,1 |
| | 2910 | - zwrot dotacji wykorzystanych niezg.z przezn. lub pobranych w nadmiernej wysokości | 13 000,00 | 8 315,34 | 64,0 |
| | 3110 | - świadczenia społeczne | 656 000,00 | 654 758,71 | 99,8 |
| 85219 | | Ośrodki pomocy społ. | 885 023,00 | 847 190,72 | 95,7 |
| | 2820 | - dotacja cel.z budż.na fin.lub dofin.zad.zlec. do real. stowarzyszeniom | 6 000,00 | 6 000,00 | 100,0 |
| | 3020 | - wydatki os.nie zalicz.do wynagr. | 1 000,00 | 0,00 | 0,0 |
| | 4010 | - wynagrodzenia osob.pracowników | 580 003,00 | 550 568,26 | 94,9 |
| | 4040 | - dodatkowe wynagr.rocne | 38 320,00 | 38 320,00 | 100,0 |
| | 4110 | - składki na ubezpiecz. społeczne | 103 500,00 | 103 049,86 | 99,6 |
| | 4120 | - składki na Fundusz Pracy | 7 300,00 | 7 208,42 | 98,8 |
| | 4210 | - zakup materiałów i wyposażenia | 36 400,00 | 35 717,49 | 98,1 |
| | 4270 | - zakup usług remontowych | 4 500,00 | 2 484,50 | 55,2 |
| | 4280 | - zakup usług zdrowotnych | 1 000,00 | 476,00 | 47,6 |

| | | | | | | |
|----|------------|--------------|---|---------------------|---------------------|-------------|
| | | 4300 | - zakup usług pozostałych | 86 000,00 | 83 680,42 | 97,3 |
| | | 4360 | - opłaty z tytułu zakupu usług telekom. świadczonych w ruch.pub. sieci telef. | 1 900,00 | 1 809,42 | 95,2 |
| | | 4410 | - podróże służbowe krajowe | 500,00 | 48,48 | 9,7 |
| | | 4430 | - różne opłaty i składki | 2 000,00 | 1 915,00 | 95,8 |
| | | 4440 | - odpisy na zakład.fund.świad.socjalnych | 12 600,00 | 12 534,37 | 99,5 |
| | | 4700 | - szkolenia prac.nie będących czł.korp.sł.cywil | 4 000,00 | 3 378,50 | 84,5 |
| | | 85228 | Usługi opiekuńcze i specjal. usl.opiek . | 49 300,00 | 48 278,70 | 97,9 |
| | | 4110 | - składki na ubezpiec. społeczne | 7 200,00 | 7 113,49 | 98,8 |
| | | 4120 | - składki na Fundusz Pracy | 100,00 | 0,00 | 0,0 |
| | | 4170 | - wynagrodzenia bezosobowe | 42 000,00 | 41 165,21 | 98,0 |
| | | 85295 | Pozostała działalność | 357 600,00 | 355 979,39 | 99,6 |
| | | 3110 | - świadczenia społeczne | 344 600,00 | 343 855,38 | 99,8 |
| | | 4300 | - zakup usług pozostałych | 13 000,00 | 12 124,01 | 93,3 |
| 16 | 853 | | POZOSTAŁE DZIAŁANIA W ZAKRESIE POLITYKI SPOŁECZNEJ | 1 291 341,00 | 1 019 513,49 | 79,0 |
| | | 85305 | Żłobki | 12 000,00 | 11 100,00 | 92,5 |
| | | 2580 | - dotacja podmiotowa z budżetu dla jednostek niezaliczanych do s.f.p | 12 000,00 | 11 100,00 | 92,5 |
| | | 85395 | Pozostała działalność | 1 279 341,00 | 1 008 413,49 | 78,8 |
| | | 3119 | - świadczenia społeczne | 12 604,00 | 12 604,00 | 100,0 |
| | | 4017 | - wynagrodzenia osobowe pracow. | 15 520,00 | 15 224,83 | 98,1 |
| | | 4019 | - wynagrodzenia osobowe pracow. | 822,00 | 806,05 | 98,1 |
| | | 4117 | - składki na ubezpiec. społeczne | 16 408,00 | 15 832,92 | 96,5 |
| | | 4119 | - składki na ubezpiec. społeczne | 2 129,00 | 2 098,22 | 98,6 |
| | | 4127 | - składki na Fundusz Pracy | 2 145,00 | 1 998,04 | 93,2 |
| | | 4129 | - składki na Fundusz Pracy | 293,00 | 283,93 | 96,9 |
| | | 4177 | - wynagrodzenia bezosobowe | 131 273,00 | 117 066,39 | 89,2 |
| | | 4179 | - wynagrodzenia bezosobowe | 15 888,00 | 15 135,61 | 95,3 |
| | | 4217 | - zakup materiałów i wyposażenia | 641 211,00 | 476 180,05 | 74,3 |
| | | 4219 | - zakup materiałów i wyposażenia | 112 758,00 | 83 843,56 | 74,4 |
| | | 4247 | - zakup pomocy naukowych... | 4 059,00 | 2 798,86 | 69,0 |
| | | 4249 | - zakup pomocy naukowych | 716,00 | 493,92 | 69,0 |
| | | 4307 | - zakup usług pozostałych | 226 592,00 | 190 813,18 | 84,2 |
| | | 4309 | - zakup usług pozostałych | 37 643,00 | 31 882,71 | 84,7 |
| | | 4357 | - zakup usług dostępu do sieci Internet | 38 734,00 | 29 717,40 | 76,7 |
| | | 4359 | - zakup usług dostępu do sieci Internet | 6 836,00 | 5 244,12 | 76,7 |
| | | 4437 | - różne opłaty i składki | 11 653,00 | 5 430,90 | 46,6 |
| | | 4439 | - różne opłaty i składki | 2 057,00 | 958,80 | 46,6 |
| 17 | 854 | | EDUKACYJNA OPIEKA WYCHOW. | 1 176 373,00 | 1 019 611,41 | 86,7 |
| | | 85401 | Świetlice szkolne | 527 150,00 | 448 979,83 | 85,2 |
| | | 3020 | - wydatki os.nie zalicz.do wynagr. | 37 600,00 | 30 650,52 | 81,5 |
| | | 4010 | - wynagrodzenia osob.pracownika | 340 000,00 | 314 960,15 | 92,6 |
| | | 4040 | - dodatkowe wynagr.roczone | 28 113,00 | 28 111,13 | 100,0 |
| | | 4110 | - składki na ubezpiec. społeczne | 77 500,00 | 59 598,79 | 76,9 |
| | | 4120 | - składki na Fundusz Pracy | 13 000,00 | 7 243,94 | 55,7 |
| | | 4210 | - zakup materiałów i wyposażenia | 17 600,00 | 6 276,63 | 35,7 |
| | | 4240 | - zakup pomocy nauk., dydakt. i książek | 13 337,00 | 2 138,67 | 16,0 |

| | | | | | |
|-----------|--------------|---|---------------------|---------------------|-------------|
| | 85412 | Kolonie i obozy oraz in.formy wypoczynku dzieci i młodzieży szk. a także szkol. mł. | 330 903,00 | 299 345,02 | 90,5 |
| | 2360 | - dotacje cel.z budż.j.s.t., udz. w trybie art.221 ustawy, na finansowanie lub dofin.zadań zlec. do real. org. prow. działalność poź.publicz. | 30 000,00 | 30 000,00 | 100,0 |
| | 2820 | - dotacja cel.z budż.na fin.lub dofin.zad.zlec. do real. stowarzyszeniom | 120 000,00 | 119 052,07 | 99,2 |
| | 4110 | - składki na ubezpiec. społeczne | 3 000,00 | 275,04 | 9,2 |
| | 4118 | - składki na ubezpiec. społeczne | 601,00 | 600,88 | 100,0 |
| | 4119 | - składki na ubezpiec. społeczne | 324,00 | 323,55 | 99,9 |
| | 4120 | - składki na Fundusz Pracy | 500,00 | 39,20 | 7,8 |
| | 4128 | - składki na Fundusz Pracy | 67,00 | 66,33 | 99,0 |
| | 4129 | - składki na Fundusz Pracy | 36,00 | 35,72 | 99,2 |
| | 4170 | - wynagrodzenia bezosobowe | 15 000,00 | 13 860,00 | 92,4 |
| | 4178 | - wynagrodzenia bezosobowe | 3 919,00 | 3 918,54 | 100,0 |
| | 4179 | - wynagrodzenia bezosobowe | 2 110,00 | 2 109,98 | 100,0 |
| | 4210 | - zakup materiałów i wyposażenia | 15 000,00 | 11 399,84 | 76,0 |
| | 4218 | - zakup materiałów i wyposażenia | 3 129,00 | 2 474,36 | 79,1 |
| | 4219 | - zakup materiałów i wyposażenia | 1 685,00 | 1 332,35 | 79,1 |
| | 4300 | - zakup usług pozostałych | 87 000,00 | 68 430,16 | 78,7 |
| | 4308 | - zakup usług pozostałych | 30 246,00 | 28 891,85 | 95,5 |
| | 4309 | - zakup usług pozostałych | 16 286,00 | 15 557,15 | 95,5 |
| | 4430 | - różne opłaty i składki | 2 000,00 | 978,00 | 48,9 |
| | 85415 | Pomoc materialna dla uczniów | 318 320,00 | 271 286,56 | 85,2 |
| | 3110 | - świadczenia społeczne | 41 429,00 | 32 571,00 | 78,6 |
| | 3240 | - stypendia dla uczniów. | 248 791,00 | 211 375,56 | 85,0 |
| | 3250 | - stypendia różne | 26 600,00 | 25 840,00 | 97,2 |
| | 3260 | - inne formy pomocy dla uczniów | 1 500,00 | 1 500,00 | 100,0 |
| 18 | 900 | GOSP. KOMUNALNA i OCH.ŚRODOW. | 5 380 683,00 | 4 976 404,86 | 92,5 |
| | 90001 | Gospodarka ściekowa i ochrona wód | 106 800,00 | 100 493,39 | 94,1 |
| | 4300 | - zakup usług pozostałych | 1 800,00 | 54,00 | 3,0 |
| | 6050 | - wydatki inwest.jednostek budżetowych | 105 000,00 | 100 439,39 | 95,7 |
| | 90002 | Gospodarka odpadami | 494 675,00 | 365 068,69 | 73,8 |
| | 2900 | - wpłaty gmin na rzecz innych j.s.t. na dofinan. zadań bieżących | 252 544,00 | 128 000,00 | 50,7 |
| | 4300 | - zakup usług pozostałych | 242 131,00 | 237 068,69 | 97,9 |
| | 90003 | Oczyszczanie miast i wsi | 10 000,00 | 5 436,60 | 54,4 |
| | 4210 | - zakup mater. i wyposażenia | 10 000,00 | 5 436,60 | 54,4 |
| | 90004 | Utrzymanie zieleni w miastach i gminach | 5 000,00 | 738,00 | 14,8 |
| | 4210 | - zakup materiałów i wyposażenia | 2 000,00 | 0,00 | 0,0 |
| | 4300 | - zakup usług pozostałych | 3 000,00 | 738,00 | 24,6 |
| | 90015 | Oświetlenie ulic, placów i dróg | 1 766 113,00 | 1 627 639,47 | 92,2 |
| | 4260 | - zakup energii | 520 000,00 | 488 000,05 | 93,9 |
| | 4300 | - zakup usług pozostałych | 596 713,00 | 530 745,81 | 89,0 |
| | 6050 | - wydatki inwest.jednostek budżetowych | 649 400,00 | 608 893,61 | 93,8 |

| | | | | | |
|----|--------------|---|---------------------|---------------------|-------------|
| | 90017 | Zakłady gospodarki komunalnej | 2 534 007,00 | 2 482 828,10 | 98,0 |
| | 2650 | - dotacja przedm.z budż.dla zakł.budż. | 1 647 170,00 | 1 647 170,00 | 100,0 |
| | 6210 | - dotacja cel.z budż.na fin.lub dofin.kosztów real.inwest. i zakupów inwest.zakł. budżet | 376 616,00 | 333 615,76 | 88,6 |
| | 6218 | - dotacja cel.z budż.na fin.lub dofin.kosztów real.inwest. i zakupów inwest.zakł. budżet | 383 625,00 | 376 531,75 | 98,2 |
| | 6219 | - dotacja cel.z budż.na fin.lub dofin.kosztów real.inwest. i zakupów inwest.zakł. budżet | 126 596,00 | 125 510,59 | 99,2 |
| | 90019 | Wpływy i wydatki związane z gromadzeniem środków z opłat i kar za korzystanie ze środowiska | 86 000,00 | 52 145,43 | 60,6 |
| | 4210 | - zakup materiałów i wyposażenia | 5 000,00 | 799,48 | 16,0 |
| | 4300 | - zakup usług pozostałych | 10 000,00 | 5 319,47 | 53,2 |
| | 4430 | - różne opłaty i składki | 1 000,00 | 0,00 | 0,0 |
| | 6230 | - dotacja cel. z budż.na fin. lub dofin. kosztów real. inw.i zakupów inw.inn. j.niezal. do s.f.p | 70 000,00 | 46 026,48 | 65,8 |
| | 90095 | Pozostała działalność | 378 088,00 | 342 055,18 | 90,5 |
| | 4210 | - zakup materiałów i wyposażenia | 113 000,00 | 103 115,98 | 91,3 |
| | 4260 | - zakup energii | 5 000,00 | 60,44 | 1,2 |
| | 4270 | - zakup usług remontowych | 16 088,00 | 15 313,50 | 95,2 |
| | 4300 | - zakup usług pozostałych | 218 000,00 | 212 998,33 | 97,7 |
| | 6050 | - wydatki inwest. jednostek budżetowych | 26 000,00 | 10 566,93 | 40,7 |
| 19 | 921 | KULTURA i OCHR. DZIEDZICTWA NAROD. | 1 880 946,00 | 1 754 030,25 | 93,3 |
| | 92109 | Domy i ośrodki kultury , świetlice i kluby | 690 306,00 | 604 364,45 | 87,6 |
| | 4210 | - zakup materiałów i wyposażenia | 40 000,00 | 28 803,42 | 72,0 |
| | 4260 | - zakup energii | 5 000,00 | 1 309,12 | 26,2 |
| | 4270 | - zakup usług remontowych | 10 000,00 | 4 118,10 | 41,2 |
| | 4300 | - zakup usług pozostałych | 5 000,00 | 2 309,74 | 46,2 |
| | 6050 | - wydatki inwest. jednostek budżetowych | 242 000,00 | 191 212,34 | 79,0 |
| | 6058 | - wydatki inwest. jednostek budżetowych | 188 306,00 | 188 305,86 | 100,0 |
| | 6059 | - wydatki inwest. jednostek budżetowych | 200 000,00 | 188 305,87 | 94,2 |
| | 92116 | Biblioteki | 808 000,00 | 807 361,80 | 99,9 |
| | 2480 | - dotacja podmiotowa z budżetu dla samorządowej instytucji kultury | 708 000,00 | 708 000,00 | 100,0 |
| | 6220 | - dotacje celowe z budżetu na fin.lub dofin. kosztów realizacji inwestycji in.j.s.f.p | 100 000,00 | 99 361,80 | 99,4 |
| | 92120 | Ochrona zabytków i opieka nad zabytkami | 125 000,00 | 88 330,79 | 70,7 |
| | 2720 | - dotacje celowe z budżetu na finans. lub dofinans.prac remont.i konserwatorskich obiektów zabytkowych przekazane jedn.niezal.do s.f.p. | 100 000,00 | 88 330,79 | 88,3 |
| | 4300 | - zakup usług pozostałych | 25 000,00 | 0,00 | 0,0 |
| | 92195 | Pozostała działalność | 257 640,00 | 253 973,21 | 98,6 |
| | 2360 | - dotacje cel.z budż.j.s.t., udz. w trybie art.221 ustawy, na finansowanie lub dofin.zadań zlec. do real. org. prow. działalność poż.publicz. | 36 940,00 | 33 683,80 | 91,2 |
| | 2820 | - dotacja cel.z budż.na fin.lub dofin.zad.zlec. do real. stowarzyszeniom | 220 700,00 | 220 289,41 | 99,8 |

| | | | | | | |
|----|-----|--------------|---|----------------------|----------------------|-------------|
| 20 | 926 | | KULTURA FIZYCZNA | 2 883 636,00 | 2 763 364,49 | 95,8 |
| | | 92601 | Obiekty sportowe | 2 061 936,00 | 1 994 461,82 | 96,7 |
| | | 4210 | - zakup materiałów i wyposażenia | 20 395,00 | 13 204,34 | 64,8 |
| | | 4260 | - zakup energii | 27 000,00 | 22 901,89 | 84,8 |
| | | 4300 | - zakup usług pozostałych | 37 000,00 | 33 033,74 | 89,3 |
| | | 6050 | - wydatki inwestycyjne jednostek budżet. | 1 590 000,00 | 1 547 707,90 | 97,3 |
| | | 6058 | - wydatki inwest. jednostek budżetowych | 191 041,00 | 188 806,97 | 98,8 |
| | | 6059 | - wydatki inwest. jednostek budżetowych | 191 500,00 | 188 806,98 | 98,6 |
| | | 6060 | - wydatki na zakupy inwest.jedn.budżet. | 5 000,00 | 0,00 | 0,0 |
| | | 92605 | Zadania w zakr. kultury fizycznej | 293 200,00 | 293 010,89 | 99,9 |
| | | 2820 | - dotacja cel.z budż.na fin.lub dofin.zad.zlec. do real. stowarzyszeniom | 293 200,00 | 293 010,89 | 99,9 |
| | | 92695 | Pozostała działalność | 528 500,00 | 475 891,78 | 90,1 |
| | | 4300 | - zakup usług pozostałych | 52 000,00 | 38 973,95 | 75,0 |
| | | 6050 | - wydatki inwestycyjne jednostek budżet. | 246 250,00 | 229 772,01 | 93,3 |
| | | 6058 | - wydatki inwestycyjne jednostek budżet | 172 500,00 | 154 060,68 | 89,3 |
| | | 6059 | - wydatki inwestycyjne jednostek budżet | 57 750,00 | 53 085,14 | 91,9 |
| | | | RAZEM WYDATKI | 61 801 804,00 | 56 539 699,22 | 91,5 |

ZESTAWIENIE PRZYCHODÓW I ROZCHODÓW BUDŻETU

| Lp | Treść | § | Plan w zł | Wykonanie | % wyk. |
|-----------|--|-----|----------------------|----------------------|--------------|
| I | Przychody ogółem : | | 4 157 295,00 | 4 146 948,20 | 99,8 |
| 1. | Z kredytów zaciągniętych na rynku krajowym | 952 | 1 670 000,00 | 1 670 000,00 | 100,0 |
| 2. | Z pożyczek zaciągniętych na rynku krajowym | 952 | - | - | - |
| 3. | Pożyczki na finansowanie zdań real. z udziałem środków pochodzących z budż. UE | 903 | 673 184,00 | 662 836,77 | 98,5 |
| 4. | Ze sprzedaży papierów wartościowych wyemit. przez gminę | 931 | - | - | - |
| 5. | Z prywatyzacji majątku gminy | 944 | - | - | - |
| 6. | Spląty pożyczek udzielonych | 951 | - | - | - |
| 7. | Z nadwyżki budżetu z lat ubiegłych | 957 | - | - | - |
| 8. | Wolne środki | 950 | 1 814 111,00 | 1 814 111,43 | 100,0 |
| II | Dochody budżetu | | 63 332 637,00 | 58 698 721,97 | 92,7 |
| | Razem przychody i dochody budżetu (I+II) | | 67 489 932,00 | 62 845 670,17 | 93,1 |
| I | Rozchody ogółem : | | 5 688 128,00 | 5 688 127,89 | 100,0 |
| 1. | Spląty otrzymanych kredytów krajowych | 992 | 5 150 000,00 | 5 150 000,00 | 100,0 |
| 2. | Spląty otrzymanych pożyczek krajowych | 992 | - | - | - |
| 3. | Spląty pożyczek otrzymanych na finans.zadań real. z udz. środków pochodzących z budżetu UE | 963 | 538 128,00 | 538 127,89 | 100,0 |
| 4. | Wykup papierów wartościowych | 982 | - | - | - |
| 5. | Lokaty | 994 | - | - | - |
| 6. | Udzielone pożyczki | 991 | - | - | - |
| 7. | Rozchody z tytułu innych rozliczeń | 995 | - | - | - |
| II | Wydatki budżetu | | 61 801 804,00 | 56 539 699,22 | 91,5 |
| | Razem rozchody i wydatki budżetu (I+II) | | 67 489 932,00 | 62 227 827,11 | 92,2 |

Dochody związane z realizacją zadań z zakresu administracji rządowej i innych zleconych Gminie Zielona Góra

| Dz | Roz. | § | Nazwa | Plan | Wykonanie | % |
|--------------|-------|------|--|---------------------|---------------------|--------------|
| 010 | | | Rolnictwo i łowiectwo | 137 121,44 | 137 121,44 | 100,0 |
| | 01095 | | Pozostała działalność | 137 121,44 | 137 121,44 | 100,0 |
| | | 2010 | Dotacje celowe otrz.z budż.pań.na real.zad. bież. z zakr. adm. rząd.oraz inn.zad. zlec.gm.ustawami | 137 121,44 | 137 121,44 | 100,0 |
| 750 | | | Administracja publiczna | 127 900,00 | 127 900,00 | 100,0 |
| | 75011 | | Urzędy wojewódzkie | 127 900,00 | 127 900,00 | 100,0 |
| | | 2010 | Dotacje celowe otrz.z budż.pań.na real.zad. bież. z zakr. adm. rząd.oraz inn.zad. zlec.gm.ustawami | 127 900,00 | 127 900,00 | 100,0 |
| 751 | | | Urzędy naczelnych organów władzy państw. kontroli i ochrony prawa oraz sądownictwa | 3 105,00 | 3 105,00 | 100,0 |
| | 75101 | | Urzędy naczelnych org. władzy pań. kontr.i ochr.prawa | 3 105,00 | 3 105,00 | 100,0 |
| | | 2010 | Dotacje celowe otrz.z budż.pań.na real.zad. bież. z zakr. adm. rząd.oraz inn.zad. zlec.gm.ustawami | 3 105,00 | 3 105,00 | 100,0 |
| 752 | | | Obrona narodowa | 1 200,00 | 1 200,00 | 100,0 |
| | 75212 | | Pozostałe zadania obronne | 1 200,00 | 1 200,00 | 100,0 |
| | | 2010 | Dotacje celowe otrz.z budż.pań.na real.zad. bież. z zakr. adm. rząd.oraz inn.zad. zlec.gm.ustawami | 1 200,00 | 1 200,00 | 100,0 |
| 852 | | | Pomoc społeczna | 4 713 945,00 | 4 667 372,30 | 99,0 |
| | 85212 | | Świadczenia rodzinne,zal.alim. oraz składki na ubezpieczenia emerytalne i rentowe z ubezpieczenia społecznego | 4 600 000,00 | 4 553 432,90 | 99,0 |
| | | 2010 | Dotacje celowe otrz.z budż.pań.na real.zad. bież. z zakr. adm. rząd.oraz inn.zad. zlec.gm.ustawami | 4 600 000,00 | 4 553 432,90 | 99,0 |
| | 85213 | | Składki na ubezp. zdrowotne opl. za osoby pobierające niektóre świadczenia z pomocy społ., niektóre świadcz. rodzinne oraz za os.uczest.w zaj.w centrum integr.spol. | 19 100,00 | 19 094,40 | 100,0 |
| | | 2010 | Dotacje celowe otrz.z budż.pań.na real.zad. bież. z zakr. adm. rząd.oraz inn.zad. zlec.gm.ustawami | 19 100,00 | 19 094,40 | 100,0 |
| | 85295 | | Pozostała działalność | 94 845,00 | 94 845,00 | 100,0 |
| | | 2010 | Dotacje celowe otrz.z budż.pań.na real.zad. bież. z zakr. adm. rząd.oraz inn.zad. zlec.gm.ustawami | 94 845,00 | 94 845,00 | 100,0 |
| RAZEM | | | | 4 983 271,44 | 4 936 698,74 | 99,1 |

Wydatki związane z realizacją zadań z zakresu administracji rządowej i innych zleconych Gminie Zielona Góra

| Dz | Roz. | § | Nazwa | Plan | Wykonanie | % |
|------------|-------|------|--|---------------------|---------------------|--------------|
| 010 | | | Rolnictwo i łowiectwo | 137 121,44 | 137 121,44 | 100,0 |
| | 01095 | | Pozostała działalność | 137 121,44 | 137 121,44 | 100,0 |
| | | 4210 | Zakup materiałów i wyposażenia | 1 452,74 | 1 452,74 | 100,0 |
| | | 4300 | Zakup usług pozostałych | 903,45 | 903,45 | 100,0 |
| | | 4370 | Opłata z tytułu zakupu usług telekomunikacyjnych świad.w stacjonarnej publicz.sieci telefonicznej | 12,47 | 12,47 | 100,0 |
| | | 4430 | Różne opłaty i składki | 134 432,78 | 134 432,78 | 100,0 |
| | | 4700 | Szkolenia pracowników nie będących członkami korpusu służby cywilnej | 320,00 | 320,00 | 100,0 |
| 750 | | | Administracja publiczna | 127 900,00 | 127 900,00 | 100,0 |
| | 75011 | | Urzędy wojewódzkie | 127 900,00 | 127 900,00 | 100,0 |
| | | 4010 | Wynagrodzenia osobowe pracowników | 98 400,00 | 98 400,00 | 100,0 |
| | | 4040 | Dodatkowe wynagrodzenie roczne | 8 500,00 | 8 500,00 | 100,0 |
| | | 4110 | Składki na ubezpieczenia społeczne | 18 380,00 | 18 380,00 | 100,0 |
| | | 4120 | Składki na fundusz pracy | 2 620,00 | 2 620,00 | 100,0 |
| 751 | | | Urzędy naczelnych organów władzy państw. kontroli i ochrony prawa oraz sądownictwa | 3 105,00 | 3 105,00 | 100,0 |
| | 75101 | | Urzędy naczelnych org. władzy pań. kontr.i ochr.prawa | 3 105,00 | 3 105,00 | 100,0 |
| | | 4010 | Wynagrodzenia osobowe pracowników | 2 300,00 | 2 300,00 | 100,0 |
| | | 4110 | Składki na ubezpieczenie społeczne | 396,00 | 396,00 | 100,0 |
| | | 4210 | Zakup materiałów i wyposażenia | 409,00 | 409,00 | 100,0 |
| 752 | | | Obrona narodowa | 1 200,00 | 1 200,00 | 100,0 |
| | 75212 | | Pozostałe zadania obronne | 1 200,00 | 1 200,00 | 100,0 |
| | | 4170 | - wynagrodzenia bezosobowe | 900,00 | 900,00 | 100,0 |
| | | 4210 | - zakup materiałów i wyposażenia | 300,00 | 300,00 | 100,0 |
| 852 | | | Pomoc społeczna | 4 713 945,00 | 4 667 372,30 | 99,0 |
| | 85212 | | Świadczenia rodzinne, zał.alim. oraz składki na ubezpieczenia emerytalne i rentowe z ubezpieczenia społecznego | 4 600 000,00 | 4 553 432,90 | 99,0 |
| | | 3110 | Świadczenia społeczne | 4 302 500,00 | 4 256 751,94 | 98,9 |
| | | 4010 | Wynagrodzenia osobowe pracowników | 85 000,00 | 85 000,00 | 100,0 |
| | | 4040 | Dodatkowe wynagrodzenie roczne | 10 887,00 | 10 887,00 | 100,0 |
| | | 4110 | Składki na ubezpieczenie społeczne | 176 000,00 | 175 180,96 | 99,5 |
| | | 4120 | Składki na Fundusz Pracy | 2 200,00 | 2 200,00 | 100,0 |

| | | | | | |
|--------------|------|--|---------------------|---------------------|--------------|
| | 4210 | Zakup materiałów i wyposażenia | 4 000,00 | 4 000,00 | 100,0 |
| | 4300 | Zakup usług pozostałych | 14 926,00 | 14 926,00 | 100,0 |
| | 4440 | Odpisy na zakładowy fundusz świad. socjalnych | 3 829,00 | 3 829,00 | 100,0 |
| | 4700 | Szkolenia pracowników nie będących członkami korpusu służby cywilnej | 658,00 | 658,00 | 100,0 |
| 85213 | | Składki na ubezpiecz. zdrowotne opłacane za osoby pobierające niektóre świadczenia z pomocy społecznej, niektóre świadczenia rodzinne oraz za os. uczest. w zaj. w centrum integracji społ. | 19 100,00 | 19 094,40 | 100,0 |
| | 4130 | Składki na ubezpieczenie zdrowotne | 19 100,00 | 19 094,40 | 100,0 |
| 85295 | | Pozostała działalność | 94 845,00 | 94 845,00 | 100,0 |
| | 3110 | Świadczenia społeczne | 92 000,00 | 92 000,00 | 100,0 |
| | 4010 | Wynagrodzenia osobowe pracowników | 2 055,00 | 2 055,00 | 100,0 |
| | 4300 | Zakup usług pozostałych | 790,00 | 790,00 | 100,0 |
| RAZEM | | | 4 983 271,44 | 4 936 698,74 | 99,1 |

Dochody i wydatki związane z realizacją zadań określonych w Gminnym Programie Profilaktyki i Rozwiązywania Problemów Alkoholowych oraz Przeciwdziałania Narkomanii

| DOCHODY | | | | | | | WYDATKI | | | | | | |
|--|----------------|-------------------|--------------|--------------|-------|------|---|----------------|-------------------|-------------|--------------|--------------|------|
| Rodzaj dochodu | Plan | Wykon. | % | Kwalifikacja | | | Rodzaj wydatku | Plan | Wykon. | % | Kwalifikacja | | |
| | | | | Dz. | Rozdz | § | | | | | Dz | Rozd | § |
| | | | | 756 | 75618 | 0480 | 1. Przeciwdziałanie alkoholizmowi | 339 783 | 226 689,11 | 66,7 | 851 | 85154 | |
| 1. Wpływy z opłat za zezwolenia na sprzedaż alkoholu | 215 000 | 233 487,28 | 108,6 | | | | - dot.cel.z budż.j.s.t.udz.w trybie art.221 ustawy, na fin.lub dof.zad.zlec.do real.org. prowadzącym dział. Pożytku publ. | 44 000 | 37 600,00 | 85,5 | | | 2360 |
| | | | | | | | - dotacja cel. z budż.na fin.lub dofin.zad.zlec. do real. stowarzyszeniom | 105 000 | 104 999,36 | 100,0 | | | 2820 |
| | | | | | | | - wynagrodzenia os. pracowników | 20 100 | 9 971,64 | 49,6 | | | 4010 |
| | | | | | | | - składki na ubezpiecz. społ. | 4 000 | 1 766,46 | 44,2 | | | 4110 |
| | | | | | | | - składki na fundusz pracy | 1 200 | 252,84 | 21,1 | | | 4120 |
| 2. Niewydatkowane środki roku poprzedniego | 149 483 | 149 483,00 | 100,0 | | | | - wynagrodzenia bezosobowe | 20 000 | 13 986,00 | 70,0 | | | 4170 |
| | | | | | | | - zakup materiałów i wyposażenia | 45 483 | 21 735,97 | 47,8 | | | 4210 |
| | | | | | | | - zakup pomocy nauk.dyd.i książek | 10 000 | 653,54 | 6,5 | | | 4240 |
| | | | | | | | - zakup usług zdrowotnych | 10 000 | 0,00 | 0,0 | | | 4280 |
| | | | | | | | - zakup usług pozostałych | 58 000 | 27 333,30 | 47,1 | | | 4300 |
| | | | | | | | - zakup usług obejmujących wykonanie ekspertyz, analiz i opinii | 10 000 | 4 340,00 | 43,4 | | | 4390 |
| | | | | | | | - różne opłaty i składki | 5 000 | 0,00 | 0,0 | | | 4430 |
| | | | | | | | - szkolenia pracowników nie będących członkami korpusu służby cywilnej | 7 000 | 4 050,00 | 57,9 | | | 4700 |

**Dotacje udzielane z budżetu jednostkom należącym i nienależącym
do sektora finansów publicznych w 2013 roku**

| Dz. | Rozdz | § | Nazwa zadania | Planowana kwota dotacji | | | Wykonanie | % |
|--|-------|------|---|-------------------------|------------|-----------|--------------|-------|
| | | | | podmiot. | przedmiot. | celowej | | |
| Jednostki sektora finansów publicz. | | | | | | | | |
| 600 | 60004 | 2310 | Dla Miasta Zielona Góra z tytułu pokrywania kosztów transportu realiz.na terenie gminy przez MZK na podst. poroz. między j.s.t. | | | 1 396 040 | 1 396 039,60 | 100,0 |
| 600 | 60013 | 6300 | Dla wojew. samorządowego na inwestycje – w ramach pomocy finan. | | | 38 461 | 36 737,00 | 95,5 |
| 630 | 63003 | 6610 | Dla Miasta Nowa Sól na inwestycje budowy przystani rzecznych na Odrze – na podst.poroz.między j.s.t. | | | 45 510 | 0,00 | 0,0 |
| 710 | 71004 | 2319 | Dla Miasta ZGóra - wkład włas.do real. proj., <i>Rozwój obszaru funkcjonalnego miasta wojew. Z.Góra</i> ” - na podst poroz. między j.s.t. | | | 873*) | 421,79 | 48,3 |
| 710 | 71014 | 6300 | Dla powiatu zielonogórskiego na inwestycje – w ramach pom.finan. | | | 11 541 | 11 541,00 | 100,0 |
| 754 | 75404 | 2800 | Bezpieczeństwo mieszkańców – utrzymanie 2 etatów dzielnicowych w III Komisariacie Policji KM w Zielonej Górze | | | 128 551 | 126 043,13 | 98,0 |
| 851 | 85195 | 2710 | Dla jednostki samorz. teryt.- w ramach pomocy finans.- Hospicjum | | | 10 000 | 10 000,00 | 100,0 |
| 900 | 90017 | 2650 | Dotacja przedmiotowa dla zakładu budżetowego | | 1 647 170 | | 1 647 170,00 | 100,0 |
| 900 | 90017 | 6210 | Dotacja celowa na fin. lub dofin. inwestycji i zakupów inwestycyjnych zakładów budżetowych | | | 376 616 | 333 615,76 | 100,0 |
| | | 6218 | | | | 383 625 | 376 531,75 | |
| | | 6219 | | | | 126 596 | 125 510,59 | |
| 921 | 92116 | 2480 | Dotacja podmiotowa dla samorządowej instytucji kultury | 708 000 | | | 708 000,00 | 100,0 |
| 921 | 92116 | 6220 | Dotacja celowa z budżetu na finansowanie lub dofinansowanie kosztów realizacji inwestycji innych j.s.f.p. | | | 100 000 | 99 361,80 | 99,4 |

| | | | | | | | | | |
|--|-------|------|---|-------------------|------------|--------------|--------------|------------|-------|
| RAZEM j.s.f.p | | | PLAN | - 4 972 983,00 zł | 708 000 | 1 647 170 | 2 617 813 | | |
| | | | WYKONANIE | - 4 870 972,42 zł | 708 000,00 | 1 647 170,00 | 2 515 802,42 | | |
| | | | % wykonania | - 97,9 % | 100,0 % | 100,0 % | 96,1 % | | |
| Jednostki nienależące do sektora fin.pub. | | | | | | | | | |
| 010 | 01008 | 2830 | Zadania z zakresu konserwacji urządzeń melioracji szczegółowych na terenie gminy | | | | 120 000 | 120 000,00 | 100,0 |
| 801 | 80104 | 2540 | Dla niepublicznej jednostki systemu oświaty | 400 085 | | | | 359 412,00 | 89,8 |
| 801 | 80106 | 2540 | Dla niepublicznej jednostki systemu oświaty | 81 268 | | | | 51 915,60 | 63,9 |
| 801 | 80195 | 2820 | Zadania wspierające proces wychowania i edukacji pozaszkolnej | | | | 7 800 | 7 800,00 | 100,0 |
| 851 | 85153 | 2820 | Zadania dotyczące zwalczania narkomanii | | | | 6 000 | 6 000,00 | 100,0 |
| 851 | 85154 | 2360 | Prowadzenie świetlic opiekuńczo-wychowawczych | | | | 44 000 | 37 600,00 | 85,5 |
| 851 | 85154 | 2820 | Prowadzenie świetlic opiekuńczo-wychowawczych | | | | 105 000 | 104 999,36 | 100,0 |
| 851 | 85195 | 2820 | Ochrona i promocja zdrowia | | | | 35 000 | 34 060,00 | 97,3 |
| 851 | 85195 | 2360 | Ochrona i promocja zdrowia | | | | 75 760 | 75 280,29 | 99,4 |
| 851 | 85195 | 2820 | Działania na rzecz osób niepełnosprawnych | | | | 40 000 | 39 366,00 | 98,4 |
| 852 | 85219 | 2820 | Działania z zakresu pomocy społecznej | | | | 6 000 | 6 000,00 | 100,0 |
| 853 | 85305 | 2580 | Dla niepublicznego żłobka | 12 000 | | | | 11 100,00 | 92,5 |
| 854 | 85412 | 2360 | Zadania z zakresu krajozn. oraz wypoczynku dzieci i młodzieży | | | | 30 000 | 30 000,00 | 100,0 |
| 854 | 85412 | 2820 | Zadania z zakresu krajozn. oraz wypoczynku dzieci i młodzieży | | | | 120 000 | 119 052,07 | 99,2 |
| 900 | 90019 | 6230 | Dotacja celowa z budżetu na finansowanie lub dofinansowanie kosztów realizacji inwestycji jedn. niezaliczanych do s.f.p. | | | | 70 000 | 46 026,48 | 65,8 |
| 921 | 92120 | 2720 | Na dofinans.prac remont.i konserwatorskich obiektów zabytk. | | | | 100 000 | 88 330,79 | 88,3 |
| 921 | 92195 | 2360 | Ochrona dóbr kultury, rozwój wspólnot i społeczeństw lokalnych oraz integracja europejska i rozwijanie kontaktów i współ. między społecz. | | | | 36 940 | 33 683,80 | 91,2 |
| 921 | 92195 | 2820 | Ochrona dóbr kultury, rozwój wspólnot i społeczeństw lokalnych , | | | | 220 700 | 220 289,41 | 99,8 |

| | | | | | | | | |
|--------------------|-------|------|--|---------------------|---------------------|---------------------|------------|-------|
| | | | rozwijanie kontaktów i współpracy między społecznościami | | | | | |
| 926 | 92605 | 2820 | Upowszechnianie kultury fizycznej i sportu | | | 293 200 | 293 110,89 | 100,0 |
| RAZEM spoza s.f.p. | | | PLAN - 1 803 753,00 zł | 493 353 | 0 | 1 310 400 | | |
| | | | WYKONANIE - 1 683 926,69 zł | 422 427,60 | 0,00 | 1 261 499,09 | | |
| | | | % wykonania - 93,4 % | | | | | |
| OGÓŁEM | | | PLAN - 6 776 736 zł | 1 201 353,00 | 1 647 170,00 | 3 928 213,00 | | |
| | | | z czego: - na wydatki bieżące : 5 624 387,00 zł | 1 201 353,00 | 1 647 170,00 | 2 775 864,00 | | |
| | | | - na wydatki majątkowe : 1 152 349,00 zł | 0,00 | 0,00 | 1 152 349,00 | | |
| | | | WYKONANIE - 6 554 899,11 zł | 1 130 427,60 | 1 647 170,00 | 3 777 877,59 | | |
| | | | z czego: - na wydatki bieżące: 5 525 574,73 zł | 1 130 427,60 | 1 647 170,00 | 2 747 977,13 | | |
| | | | - na wydatki majątkowe: 1 029 324,38 zł | 0,00 | 0,00 | 1 029 324,38 | | |
| | | | % wykonania - 96,7 % | | | | | |
| | | | z czego: - na wydatki bieżące : 98,2 % | | | | | |
| | | | - na wydatki majątkowe: 89,3 % | | | | | |

Sumowaniu objęto tutaj też poz. ozn. symbolem *). W innych zestawieniach zaliczana jest ona nie do dotacji ale zgodnie z systemem „BESTIA” do wydatków związanych z realizacją projektów z udziałem . śr. pochodzących z budżetu UE.

**Plan przychodów i kosztów samorządowych zakładów budżetowych
Gminy Zielona Góra na 2013 rok**

| Nazwa samorząd. zakładu budżetowego | Klasyfikacja budżet. | | PRZYCHODY | | | | | RAZEM suma kol. (10-13) | KOSZTY | | | Wydatki inwestycyjne |
|-------------------------------------|----------------------|----------|-------------------------|----------------------------------|----------------------------|--|---|----------------------------|---------------|---------------------|--------------------------|--|
| | Dz. | Rozdział | RAZEM suma kol.(5-8) | Przychody z dostaw robót i usług | Pozostałe przychody własne | Dotacje przedmiotowe | Dotacja celowa | | Wynagrodzenia | Pochodne od wynagr. | Pozostałe koszty bieżące | |
| 1 | 2 | 3 | 4 | 5 | 6 | 7 | 8 | 9 | 10 | 11 | 12 | 13 |
| K ZG | 900 | 90017 | 6 666 678 | 3 652 671 | 480 000 | 1 647 170 w tym: 1) na sprzątnięcie przy- stanków, utrzymanie czystości i zieleni 285 000 2) na utrzymanie cmentarzy 110 000 3) na utrzymanie mieszkań i lokali użytkowych 640 100 4) dopłaty a) do wody 580 200 b) do ścieków 31 870 | 886 837 w tym na: 1) <u>modern. budynków mieszkalnych i użytk.</u> a) Łężyca – 80 000 b) St.Kisielin – 15 000 c) pozostałe – 60 000 2) <u>modernizacja urządzeń i sieci wodociągowych</u> a) Ochla – 15 000 b) Racula – 33 000 c) Zatonie – 477 837 3) <u>opr.proj.bud oczyszcz. ściek. przy obiek.com.</u> – 171 000 4) <u>zakupy inwestycyjne</u> - samochód osob.- tow. – 35 000 | 6 666 678 | 1 856 726 | 371 500 | 3 424 615 | 1 013 837 w tym: 1) 886 837 ze śr. dotacji celowej zgodnie z kol.8 2) 127 000 ze śr. KZG w tym: <u>modern.sieci wodn-kanal.</u> - Ochla – 50 000 - Barcikowice – 40 000 - Zatonie – 10 000 - N.Kisielin – 27 000 |
| | | | 6 666 678 | 3 652 671 | 480 000 | 1 647 170 | 886 837 | 6 666 678 | 1 856 726 | 371 500 | 3 424 615 | 1 013 837 |

Dochody związane z gromadzeniem środków z opłat i kar za korzystanie ze środowiska i wydatki na finansowanie ochrony środowiska i gospodarki wodnej

| DOCHODY | | | | | | | WYDATKI | | | | | | |
|--|---------------|------------------|-------------|-----|-------|------|---|---------------|------------------|-------------|-----|-------|------|
| Rodzaj dochodu | | | | | | | Rodzaj wydatku | | | | | | |
| | Plan | Wykon. | % | Dz. | Roz. | § | | Plan | Wykon. | % | Dz. | Rozd. | § |
| 1. Wpływy z opłat i kar za korzystanie ze środowiska | | | | 900 | 90019 | | Finansowanie zadań z ochrony środowiska i gospodarki wodnej w tym przedsięwzięcia związane z: 1) gospodarką odpadami, 2) ochroną powierzchni ziemi. | | | | 900 | 90019 | |
| - grzywny, mandaty i inne kary pieniężne od os. fizycznych | 5 000 | 0,00 | 0,0 | | | 0570 | - zakup materiałów i wyposaż. | 5 000 | 799,48 | 16,0 | | | 4210 |
| - grzywny, mandaty i inne kary pieniężne od osób prawnych i innych jedn.org. | 49 364 | 39 153,51 | 79,3 | | | 0580 | - zakup usług remontowych | 0 | 0 | 0 | | | 4270 |
| - wpływy z różnych opłat | 1 000 | 0,00 | 0,0 | | | 0690 | - zakup usług pozostałych | 10 000 | 5 319,47 | 53,2 | | | 4300 |
| | | | | | | | - różne opłaty i składki | 1 000 | 0,00 | 0,0 | | | 4430 |
| | | | | | | | - dotacja celowa z budżetu na finansowanie lub dofinansowanie kosztów realizacji inwestycji jedn. niezal.do s.f.p | 70 000 | 46 026,48 | 65,8 | | | 6230 |
| 1. Środki własne w tym: niewykorzystane środki roku poprzedniego - 5 636 zł | 30 636 | 30 636,00 | 100,0 | X | X | X | | | | | | | |
| RAZEM | 86 000 | 69 789,51 | 81,2 | | | | RAZEM | 86 000 | 52 145,43 | 60,6 | | | |

Informacja o wykonaniu na dzień 31.12.2013 roku
planu finansowego
z zakresu dochodów budżetu państwa
związanych z realizacją zadań zleconych
jednostkom samorządu terytorialnego

| Klasyfikacja budżetowa | | | Plan dochodów | DOCHODY | | | NALEŻNOŚCI pozostałe do zapłaty | | |
|------------------------|-------|------|---------------|-------------------|----------------------------------|------------------------|---------------------------------|----------------------------|---------------------------|
| Dział | Rozdz | § | | Wyko – nane | Przeka – zane do budżetu państwa | Potrącone przez j.s.t. | OGÓŁEM | w tym : ZALEGŁOŚCI | |
| 1 | 2 | 3 | 4 | 5 | 6 | 7 | 8 | w części dot. budż.państw. | w części dot. budż.j.s.t. |
| 1 | 2 | 3 | 4 | 5 | 6 | 7 | 8 | 9 | 10 |
| 750 | 75011 | 2350 | 0 | 1 240,00 | 1 178,00 | 62,0 | 0,00 | 0,00 | 0,00 |
| 852 | 85212 | 2350 | 68 800 | 159 111,90 | 105 275,99 | 53 835,91 | 3 611 578,65 | 2 452 821,54 | 1 158 757,11 |
| Razem | | | 68 800 | 160 351,90 | 106 453,99 | 53 897,91 | 3 611 578,65 | 2 452 821,54 | 1 158 757,11 |

- Uwaga:**
1. W dziale 852 ujęto dochody dotyczące zarówno zaliczki alimentacyjnej jak i funduszu alimentacyjnego wraz z odsetkami.
 2. Kolumna 6 dotyczy dochodów przekazanych do budżetu państwa.
 3. Kolumna 7 w zakresie działu 852 dotyczy dochodów zarówno pozostających w gminie jak i przekazanych innym j.s.t.

WYKONANIE ZAPLANOWANYCH na 2013 rok ZADAŃ i ZAKUPÓW INWESTYCYJNYCH

| Lp | Nazwa zadania | Planowane zadania | | | Wykonanie w tys. zł | Uwagi: |
|----------|---|------------------------------|------------------------------|----------------------|---------------------------|-------------------------------|
| | | Budżet Gminy w tys. zł | Śr. zewn. w tys. zł | Suma w tys. zł | | |
| | Dział 600 /Transport i łączność/ | | | | | |
| a | roz.60013 /drogi publiczne wojewódzkie/ | | | | | |
| 1 | Dofinansowanie budowy chodnika w m. Jany – dokumentacja - pomoc finans. dla woj. | 38,5 | 0,0 | 38,5 | 36,7 | |
| | SUMA | 38,5 | 0,0 | 38,5 | 36,7 | |
| b | roz.60016 /drogi publiczne gminne/ | | | | | |
| 1 | Jarogniewice – proj.odwodnienia miejsc.– przeb. syst. | 25,0 | 0,0 | 25,0 | 24,7 | |
| 2 | Przylep ul. 9 Maja | 340,0 | 50,0 | 390,0 | 374,2 | **) 50,0 - darowizna |
| 3 | Sucha - budowa chodnika do cmentarza - dokum. | 13,0 | 0,0 | 13,0 | 12,8 | 12,8*) |
| 4 | Jarogniewice - przebudowa drogi,budowa chodników wokół przystanków | 130,0 | 52,4 | 182,4 | 181,1 | **) 52,4 - pomoc fin. Miasta |
| 5 | Stary Kisielin - dokumentacja ul. Szkolna | 36,9 | 0,0 | 36,9 | 36,9 | |
| 6 | Zakup wiat przystankowych | 11,0 | 0,0 | 11,0 | 10,7 | |
| | SUMA | 555,9 | 102,4 | 658,3 | 640,4 | |
| c | rozdział 60017 /drogi wewnętrzne/ | | | | | |
| 1 | Drzonków - odwodnienie ul. Strumykowej - projekt | 8,5 | 0,0 | 8,5 | 8,4 | |
| 2 | Krępa - odwodnienie ul. Podgórznej - ul. Kasztanowa - projekt | 10,0 | 0,0 | 10,0 | 9,9 | |
| 3 | Łężyca - odwodnienie ul. Bratkowej | 62,0 | 0,0 | 62,0 | 61,2 | |
| 4 | Ochła - drenaż ul.Akacyjowej - Dębowej | 15,0 | 0,0 | 15,0 | 15,0 | |
| 5 | Przylep - odwodnienie ul. Lawendowa - Malinowa - projekt | 8,5 | 0,0 | 8,5 | 8,4 | |
| 6 | Racula – budowa ulic: Dzieci Wrzesińskich. Rodła i Litewskiej - dokumentacja | 50,0 | 0,0 | 50,0 | 42,6 | |
| 7 | Racula – budowa ulic Witosza i Rataja - dokumentacja | 49,0 | 0,0 | 49,0 | 48,9 | |
| | SUMA | 203,0 | 0,0 | 203,0 | 194,4 | |
| | Dział 630 / turystyka / | | | | | |
| a | rozdział 63003 /zadania w zakresie upowszechniania turystyki/ | | | | | |
| 1 | Budowa przystani rzecznej na Odrze w m. Krępa – realizacja porozumienia z Nowa Solą | 45,5 | 0,0 | 45,5 | 0,0 | |
| | SUMA | 45,5 | 0,0 | 45,5 | 0,0 | |
| | Dział 700 /gospodarka mieszkaniowa/ | | | | | |
| | rozdział 70005 /gosp.gruntami i nieruchomości/ | | | | | |
| 1 | Wykup gruntów | 180,0 | 0,0 | 180,0 | 172,3 | |
| | SUMA | 180,0 | 0,0 | 180,0 | 172,3 | |
| | Dział 710 /działalność usługowa/ | | | | | |
| | rozdział 71014 / opracowania geodezyjne i kartograficzne/ | | | | | |
| 1 | Dofinansowanie zakupu programu ewidencji gruntów - pomoc fin.dla powiatu | 11,5 | 0,0 | 11,5 | 11,5 | |
| | SUMA | 11,5 | 0,0 | 11,5 | 11,5 | |

| | | | | | | |
|----|---|--------------|---------------|---------------|---------------|----------------------------------|
| | Dział 750 /Administracja publiczna/ | | | | | |
| | rozdział 75023 /urzędy gmin/ | | | | | |
| 1 | Zakup sprzętu komputer. i inform.oraz oprogr.- urządzenia serwerowni | 79,0 | 0,0 | 79,0 | 63,7 | |
| 2 | Wzmocnienie zasilania - agregat prądowłrczy - I etap | 15,0 | 0,0 | 15,0 | 0,0 | |
| | SUMA | 94,0 | 0,0 | 94,0 | 63,7 | |
| | Dział 754 /Bezpieczeństwo publiczne i ochrona przeciwpożarowa/ | | | | | |
| | a rozdział 75412/ Ochotnicze Straże Pożarne/ | | | | | |
| 1 | Zakupy inwestycyjne dla jednostek OSP | 55,5 | 0,0 | 55,5 | 36,7 | |
| 2 | Zakup blaszanego garażu dla Jarogniewic | 4,5 | 0,0 | 4,5 | 0,0 | |
| | SUMA | 60,0 | 0,0 | 60,0 | 36,7 | |
| | b rozdział 75421 /zarządzanie kryzysowe/ | | | | | |
| 1 | Zakup defibrylatorów | 14,0 | 0,0 | 14,0 | 14,0 | |
| | SUMA | 14,0 | 0,0 | 14,0 | 14,0 | |
| | c rozdział 75495 / pozostała działalność/ | | | | | |
| 1 | Zakup - 2 wozy strażackie + syreny wczesnego ostrzegania - LRPO | 254,0 | 1376,0 | 1630,0 | 1554,7 | **) 1316,5 - śr. z UE - LRPO |
| | SUMA | 254,0 | 1376,0 | 1630,0 | 1554,7 | |
| | Dział 801 /Oświata i wychowanie/ | | | | | |
| | a rozdział 80101 /szkoły podstawowe/ | | | | | |
| 1 | Ochła - Bud.pl.zabaw "Radosna Szkoła" | 118,0 | 115,5 | 233,5 | 208,9 | **) 94,1 - śr. z MEN |
| 2 | Przylep - wykonanie monitoringu obiektu | 0,0 | 0,0 | 0,0 | 0,0 | |
| 3 | Stary Kisielin- zakup zestawu szafek dla klas I | 4,0 | 0,0 | 4,0 | 4,0 | |
| | SUMA | 122,0 | 115,5 | 237,5 | 212,9 | |
| | b rozdział 80104 /przedszkola/ | | | | | |
| 1 | Przylep - utwardzenie kostką polbrukową terenu wokół budynku | 15,0 | 0,0 | 15,0 | 15,0 | |
| 2 | Racula - przebudowa budynku przedszkola | 46,5 | 0,0 | 46,5 | 40,0 | |
| | SUMA | 61,5 | 0,0 | 61,5 | 55,0 | |
| | c rozdział 80110 /gimnazja/ | | | | | |
| 1 | Drzonków- zakup projektora multimedialnego | 5,0 | 0,0 | 5,0 | 0,0 | |
| | SUMA | 5,0 | 0,0 | 5,0 | 0,0 | |
| | Dział 900 /Gospodarka komunalna i ochrona środ./ | | | | | |
| | a rozdział 90001 /gospodarka ściekowa i ochrona wód/ | | | | | |
| 1 | Racula - budowa kanalizacji ul. Witosa | 105,0 | 0,0 | 105,0 | 100,4 | |
| | SUMA | 105,0 | 0,0 | 105,0 | 100,4 | |
| | b rozdział 90015 /oświetlenie ulic, placów i dróg/ | | | | | |
| 1 | Barcikowice - Zatonie - oświetlenie drogi | 55,0 | 0,0 | 55,0 | 54,9 | |
| 2 | Drzonków - oświetlenie terenu wokół remizy | 0,0 | 0,0 | 0,0 | 0,0 | zad. wykon. przez Miasto Z. Góra |
| 3 | Drzonków - oświetlenie ul. Rekreacyjnej | 0,0 | 0,0 | 0,0 | 0,0 | |
| 4 | Drzonków - oświetlenie Os.Eden - I etap | 0,0 | 0,0 | 0,0 | 0,0 | zad. wykon. przez Miasto Z. Góra |
| 5 | Jeleniów - oświetlenie dróg lokalnych | 0,0 | 0,0 | 0,0 | 0,0 | |
| 6 | Krępa - oświetlenie ul.Dolna | 21,0 | 0,0 | 21,0 | 20,3 | |
| 7 | Łężyca - oświetlenie osiedla Czarkowo - II etap | 20,0 | 0,0 | 20,0 | 15,2 | |
| 8 | Ługowo - oświetlenie miejscowości - dokum. | 4,0 | 0,0 | 4,0 | 3,7 | |
| 9 | Nowy Kisielin - oświetlenie ul.Spokojna | 60,0 | 0,0 | 60,0 | 50,9 | |
| 10 | Nowy Kisielin - oświetlenie ul.Leśna | 4,2 | 0,0 | 4,2 | 4,1 | |

| | | | | | | |
|----------|---|--------------|--------------|--------------|--------------|--------------------------------------|
| 11 | Nowy Kisielin - oświetlenie ul.Dolna | 0,0 | 0,0 | 0,0 | 0,0 | |
| 12 | Nowy Kisielin - oświetlenie ul.Odrzańska - dokum. | 6,0 | 0,0 | 6,0 | 5,5 | |
| 13 | Ochla- oświetlenie ul.Sportowa | 0,0 | 0,0 | 0,0 | 0,0 | |
| 14 | Ochla- rozbudowa oświetlenia - ul.Zielonogórska - do muzeum - dokum. | 9,0 | 0,0 | 9,0 | 6,8 | |
| 15 | Ochla- oświetlenie ul.Grzybowa oraz Sadowa | 50,0 | 0,0 | 50,0 | 49,8 | |
| 16 | Ochla- oświetlenie ul.Makowa | 23,0 | 0,0 | 23,0 | 22,1 | |
| 17 | Przylep-ośw.ul.Osiedlowa - II etap - dokum. | 4,5 | 0,0 | 4,5 | 4,0 | |
| 18 | Przylep-ośw.ul.Hetmańskiej - dokum. | 5,0 | 0,0 | 5,0 | 5,0 | |
| 19 | Przylep-oświetlenie ul.Winna | 16,0 | 0,0 | 16,0 | 16,0 | |
| 20 | Racula -ośw.ul. Kamienieckiej,Modrzewiowej, Dzierżkowej - dokum. | 15,0 | 0,0 | 15,0 | 10,9 | 10,9*) |
| 21 | Racula -oświetlenie ul. Solarzów | 61,0 | 0,0 | 61,0 | 60,2 | |
| 22 | Racula - oświetlenie ul.Kalinowej | 15,0 | 0,0 | 15,0 | 14,7 | |
| 23 | St.Kisielin - oświetlenie ul.Makowa | 28,0 | 0,0 | 28,0 | 28,0 | |
| 24 | St.Kisielin - oświetlenie ul.Pocztowa | 0,0 | 0,0 | 0,0 | 0,0 | |
| 25 | St.Kisielin - ośw.ul.Wiosenna, Różana, Malinowa, Zagajnikowa - dokum. | 15,0 | 0,0 | 15,0 | 0,0 | |
| 26 | St.Kisielin - ośw. Ul.Pionierów Lubuskich | 229,0 | 0,0 | 229,0 | 229,0 | 229*) |
| 27 | Zawada - oświetlenie ul. Cmentarnej - dokum. | 5,0 | 0,0 | 5,0 | 4,1 | |
| 28 | Zawada - oświetlenie ul.Leśnej | 3,7 | 0,0 | 3,7 | 3,7 | |
| | SUMA | 649,4 | 0,0 | 649,4 | 608,9 | |
| c | rozdział 90017/zakłady gospodarki komunalnej/-dotacje cel. | | | | | |
| 1 | Modernizacja budynków komunalnych i użytkowych | 60,0 | 0,0 | 60,0 | 54,0 | |
| 2 | Stary Kisielin - ul.Pionierów Lubuskich 51 - doprowadzenie gazu | 15,0 | 0,0 | 15,0 | 14,9 | |
| 3 | Łężycza - adaptacja lokalu użytkowego na bibliotekę wiejską | 47,0 | 0,0 | 47,0 | 46,4 | |
| 4 | Łężycza - remont dachu budynku ul. Kościelna 14 | 33,0 | 0,0 | 33,0 | 32,8 | |
| 5 | Racula - modernizacja stacji podnoszenia ciśnienia - ul Zielna | 30,0 | 0,0 | 30,0 | 23,9 | |
| 6 | Racula - modernizacja stacji podnoszenia ciśnienia - ul Witosza - projekt | 3,0 | 0,0 | 3,0 | 0,0 | |
| 7 | Ochla - rozbudowa sieci wod- kanaliz.-Os.Ostoja – proj. | 15,0 | 0,0 | 15,0 | 12,1 | |
| 8 | Zatonie - rozbudowa stacji uzdatniania wody - PROW | 186,0 | 291,8 | 477,8 | 470,1 | **) 285,7-śr.do refundn.-poż.BGK |
| 9 | Zatonie - rozbudowa sieci wodociągowej | 0,0 | 0,0 | 0,0 | 0,0 | |
| 10 | Budowa oczyszczalni ścieków przy obiektach komunalnych - PROW | 79,2 | 91,8 | 171,0 | 169,6 | **) 90,8 śr.do ref.po rozlicz.proj. |
| 11 | Zakup sprzętu - samochód osob.- towarowy | 35,0 | 0,0 | 35,0 | 28,3 | |
| 12 | Modernizacja sieci wodocj w m. N.Kisielin - wydatek niewygas.2012 r | 0,0 | 0,0 | 0,0 | -16,5 | zwrot VAT |
| | SUMA | 503,2 | 383,6 | 886,8 | 835,6 | |
| d | rozdział 90019/wpływy i wydatki zw.z grom.śr.z opłat i kar za korz.ze środ./ | | | | | |
| 1 | Dotacje celowe na fin. lub dofinansowanie kosztów budowy obiektów służących ochronie środowiska | 70,0 | 0,0 | 70,0 | 46,0 | |
| | SUMA | 70,0 | 0,0 | 70,0 | 46,0 | |
| e | rozdział 90095 / pozostała działalność/ | | | | | |
| 1 | Drzonków - odnowa kapliczki wraz z zagosp.terenu | 0,0 | 0,0 | 0,0 | 0,0 | zad. wykon. przez Miasto Z. Góra |
| 2 | Kielpin - przebudowa dachu budynku - dokum. | 2,0 | 0,0 | 2,0 | 2,0 | |
| 3 | Ługowo - zakup i montaż altany na placu | 19,0 | 0,0 | 19,0 | 3,6 | 3,6*) |
| 4 | Nowy Kisielin - budowa przłącza energetycznego na pl.ul.Syrkiewicza | 0,0 | 0,0 | 0,0 | 0,0 | zad. wykon. przez Miasto Z. Góra |
| 5 | Ochla - odnowa kapliczki - dokum. | 5,0 | 0,0 | 5,0 | 5,0 | |
| | SUMA | 26,0 | 0,0 | 26,0 | 10,6 | |

| | | | | | | |
|----------|---|---------------|---------------|---------------|---------------|--|
| | Dział 921/ Kultura i ochrona dziedzictwa narodowego/ | | | | | |
| a | rozdział 92109/ domy i ośrodki kultury, świetlice i kluby/ | | | | | |
| 1 | Ochla-przebudowa świetlicy - PROW | 417,0 | 188,3 | 605,3 | 542,9 | **188,3 śr.z UE PROW |
| 2**) | Racula - remont i modernizacja świetlicy - PROW | 20,0 | 0,0 | 20,0 | 19,9 | |
| 3 | Jarogniewice – dokumentacja ogrzewania świetlicy | 5,0 | 0,0 | 5,0 | 5,0 | |
| | SUMA | 442,0 | 188,3 | 630,3 | 567,8 | |
| b | rozdział 92116 /Biblioteki /- dotacja celowa | | | | | |
| 1 | Łężyca - zmiana systemu grzewczego w budynku biblioteki na ogrzewanie gazowe | 100,0 | 0,0 | 100,0 | 99,4 | |
| | SUMA | 100,0 | 0,0 | 100,0 | 99,4 | |
| | | | | | | |
| | Dział 926 / kultura fizyczna / | | | | | |
| a | rozdział 92601 /obiekt sportowe | | | | | |
| 1 | Jany - przyłącze energetyczne do boiska | 3,0 | 0,0 | 3,0 | 0,0 | |
| 2 | Łężyca - rozb.bud.sport.+ modern.płyty boiska (rozwój bazy sport.- MSiT) | 485,6 | 682,4 | 1168,0 | 1166,7 | ** 297,4 - pomoc finansowa Miasta ** 376,9 - MSiT |
| 3 | Nowy Kisielin - modernizacja płyty boiska sport.- PROW | 341,5 | 191,0 | 532,5 | 502,9 | ** 188,8 śr. do ref. - pożyczka BGK |
| 4 | Racula - monitoring boiska "Orlik" | 11,0 | 0,0 | 11,0 | 10,2 | |
| 5 | Zatonie - budowa boiska wraz z przyłączem elektr. | 140,0 | 100,0 | 240,0 | 229,3 | 98,1 - budżet wojew. |
| 6 | Zawada - budowa szatni na boisku - dokum. | 8,0 | 0,0 | 8,0 | 6,3 | |
| 7 | Zawada - budowa boiska "Lubusik" | 10,0 | 0,0 | 10,0 | 10,0 | |
| 8 | Stożne - zakup bramek na boisko | 5,0 | 0,0 | 5,0 | 0,0 | |
| | SUMA | 1004,1 | 973,4 | 1977,5 | 1925,4 | |
| b | rozdział 92695 / pozostała działalność/ | | | | | |
| 1 | Budowa placu zabaw w m.Marzęcin | 0,0 | 0,0 | 0,0 | 0,0 | |
| 2 | Budowa placów zabaw w m. Jany i m. Jarogniewice - PROW | 79,4 | 147,6 | 227,0 | 198,7 | ** 129,2 śr.do ref.po rozlicz. projektu |
| 3 | Budowa placu zabaw w m.Przylep | 0,0 | 0,0 | 0,0 | 0,0 | |
| 4 | Budowa placu zabaw w m. Nowy Kisielin - ul.Sosnowa | 71,8 | 0,0 | 71,8 | 69,7 | |
| 5 | Budowa placu zabaw w m. Jeleniów - LIDER | 34,3 | 24,9 | 59,2 | 57,3 | ** 24,9 śr.do ref.po rozlicz. projektu |
| 6 | Budowa placu zabaw w m. Drzonków | 44,0 | 56,5 | 100,5 | 94,6 | ** 56,5 pomoc fin. Miasta |
| 7 | Ogrodzenie placu zabaw - Przylep, ul. Kolejowa | 13,0 | 0,0 | 13,0 | 12,1 | |
| 8 | Plac rekreacyjno-sportowy - budowa sceny w m. Racula – aktualizacja dokumentacji | 5,0 | 0,0 | 5,0 | 4,5 | |
| | SUMA | 247,5 | 229,0 | 476,5 | 436,9 | |
| | | | | | | |
| | OGÓŁEM | 4792,1 | 3368,2 | 8160,3 | 7623,3 | |
| | | | | | | |
| | | | | | | |
| | UWAGI: | | | | | |
| | Planowane wydatki inwestycyjne roku 2013 są wyższe w stosunku do wykazanych tj. suma poz. ogółem: (budżet gminy + śr. zewn.) o kwotę 80 tys. zł czyli o kwotę rezerwy celowej | | | | | |