



Raport z konsultacji społecznych dotyczących projektu Gminnego Programu Rewitalizacji Gorzów 2025 +

1. Opis przebiegu i formy konsultacji

1.1. Przedmiotem konsultacji był projekt Gminnego Programu Rewitalizacji Gorzów 2025 +. Konsultacje miały na celu zebranie od interesariuszy rewitalizacji opinii, propozycji oraz uwag dotyczących tego dokumentu. Informacje o konsultacjach społecznych dotyczących projektu Gminnego Programu Rewitalizacji Miasta Gorzowa Wielkopolskiego oraz materiały były dostępne od 01.09.2016r. do 08.10.2016r. w następujących miejscach:

- na stronie internetowej Miasta: www.gorzow.pl (link promowany również przez FB);
- w Biuletynie Informacji Publicznej;
- http://bip.wrota.lubuskie.pl/umgorzow/81/Rewitalizacja_Miasta/;
- w siedzibie Urzędu Miasta Gorzowa Wlkp. w miejscu wskazanym na tablicy ogłoszeń Urzędu Miasta Gorzowa Wlkp., ul. Sikorskiego 3-4;
- w siedzibie Biura Konsultacji Społecznych i Rewitalizacji, ul. Sikorskiego 5;
- w Klubie Kultury „Jedynka”, Klub „Przystań za Wartą”;

1.2. Opublikowane materiały to:

- Projekt Gminnego Programu Rewitalizacji Gorzów 2025 +;
- Formularz zgłoszenia przedsięwzięcia rewitalizacyjnego;
- Formularz zgłoszenia uwag.

1.3. Konsultacje były prowadzone zgodnie z poniższym harmonogramem:

Lp.	Rodzaj działania	Termin	Sposób działania, w tym metody i formy konsultacji	Miejsce konsultacji
1.	Akcja informacyjna	08.09.2016 – 08.10.2016	Rozpowszechnianie informacji o przedmiocie konsultacji, w tym m.in.: poprzez upublicznienie w Biuletynie Informacji Publicznej, na stronie internetowej Miasta, na tablicy ogłoszeń Urzędu Miasta, na profilu społecznościowym „Przystań na	

			konsultacje”, na gorzowskich portalach internetowych, w mediach lokalnych.	
2.	Konsultacje	08.09.2016 – 08.10.2016	Zbieranie wniosków, uwag i opinii na piśmie, w tym drogą elektroniczną, za pomocą formularza konsultacyjnego oraz formularza zgłoszenia przedsięwzięcia rewitalizacyjnego, stanowiących odpowiednio załącznik nr 1 i 2 do niniejszego zarządzenia.	Formularze można było składać w Kancelarii Ogólnej Urzędu Miasta Gorzowa Wlkp. przy ul. Sikorskiego 3-4 lub przesłać e-mail na adres:bsr@um.gorzow.pl
10.09.2016 godz. 12.00 -15.00		Otwarte spotkanie z interesariuszami rewitalizacji, umożliwiające omówienie i ocenę Gminnego Programu Rewitalizacji a także wyrażenie opinii, propozycji i uwag oraz składanie ich do protokołu.	Plac Nieznanego Żołnierza „Kwadrat”	
13.09.2016 godz. 17.00 -18.00		Spacer badawczy	Obszar R2 Osiedle Słoneczne	
		14.09.2016 godz. 17.00-19.00	Spacer badawczy	Obszar R1 Nowe Miasto Centrum
		15.09.2016 r godz. 17.00-19.00	Spacer badawczy	Obszar R3 Zamoście
		16.09.2016 godz.17.00- 18.00	Spacer badawczy	Obszar R4 Zakanale
		20.09.2016 godz. 16.30 – 18.30	Dyżur konsultacyjny	Obszar R2 Osiedle Słoneczne przed siedzibą Stowarzyszenia Pomocy Bliźniemu im. Brata Krystyna, ul. Słoneczna 62-63
		21.09.2016 godz. 16.30-18.30	Dyżur konsultacyjny	Obszar R1 Nowe Miasto-Centrum, przed Klubem Kultury „Jedynka”, ul. Chrobrego 9
		22.09.2016 godz. 16.30 – 18.30	Dyżur konsultacyjny	Obszar R3 przed Klubem „Przystań za Wartą”, ul. Śląska 7a
		23.09.2016 godz. 16.30 -18.30	Dyżur konsultacyjny	Obszar R4 przed siedzibą Fundacji Pozytywka, ul. Kobylogórska 103

2. Promocja konsultacji i akcja informacyjna.

2.1. Działania promocyjne i informacyjne

▪ Plakaty:

B1 50 sztuk – słupy MCK, urząd

A4 400 sztuk – ZGM, spółdzielnie, klatki, puste lokale, przedsiębiorcy, 40 ramek reklamowych w taborze MZK, itp.

Kolportaż od 1.09.

▪ Ulotki:

Harmonogram spotkań DL 500 sztuk – przedsiębiorcy, klatki, urząd, Klub Jedyńka, Przystań za Wartą itp. – kolportaż od 1.09.

Informator o GPR A4 do DL 1000 sztuk – podczas spotkań, kluby, urząd

Kolportaż od 10.09.

▪ Media:

Radio Gorzów dwa spoty 20 sek. (osobno na spotkanie z PM, osobno spacer i dyżury) 89 emisji od 1.09. do 23.09.

Gazeta Lubuska:

2x Głos Gorzowa cała strona 3.09. i 17.09. (plakat i info o zbieraniu pomysłów)

2x Nasze Miasto Gorzów ¼ strony (plakat) 8.09. i 15.09.

Artykuł sponsorowany na www.gazetalubuska.pl Gorzów

Informacja w GWS

Informacja w SPAMie

▪ Konferencja prasowa:

6.09. W. Kłosowski, J. Szymankiewicz, M. Piekarska

▪ Spotkania:

10.09. Z Prezydentem o rewitalizacji – event na Kwadracie

13.09. – 16.09. spacer badawczy w obszarach

20.09. - 23.09. dyżury konsultacyjne w obszarach

▪ Facebook:

Infografiki, co to jest GPR itp.

Plakat

Przypomnienia o możliwości składania pomysłów

▪ Inne (formy bezpłatne):

Targowisko na Cichońskiego – komunikat przez radiowęzeł

Parafie – ogłoszenia parafialne

Bezpośredni kontakt z interesariuszami

Newsletter NGO

Telebim na CSR Słowianka

Łączny koszt: 9 041,52 zł brutto

3. Sprawozdanie z przebiegu poszczególnych form konsultacji

3.1. Otwarte spotkanie z interesariuszami rewitalizacji

3.1.1. Miejsce i czas przeprowadzenia spotkania – 10 września 2016 r. (sobota) godz. 12.00 -15.00 .

3.1.2. Porządek spotkania:

- powitanie gości – Anna Bonus – Mackiewicz,

- co to jest rewitalizacja,
- diagnoza – skrót,
- Gorzów Pracuje nad formą – wizja obszaru i misja rewitalizacji,
- cele strategiczne Miasta,
- główne przedsięwzięcia rewitalizacyjne,
- doświadczenia z Łodzi,
- zachęcenie do dzielenia się pomysłami na przedsięwzięcia,
- zachęcenie do indywidualnych rozmów z przedstawicielami urzędu – Anna Bonus – Mackiewicz,
- zaproszenie na kolejne spotkania.

3.1.3 Omówienie przebiegu spotkania.

Ty również jesteś ekspertem! Takie motto towarzyszyło spotkaniu przedstawicieli Urzędu Miasta z mieszkańcami Gorzowa, które odbyło się w sobotę (10.09.) na Kwadracie. Głównym tematem rozmów była rewitalizacja a właściwie konsultowany właśnie Gminny Program Rewitalizacji, ale pojawiały się też inne wątki związane z codziennym życiem gorzowian.

W kameralnej atmosferze każdy mógł podzielić się swoimi sugestiami i pomysłami dotyczącymi przyszłego funkcjonowania Miasta. Na pytania mieszkańców odpowiadał Zastępca Prezydenta Miasta Jacek Szymankiewicz, ekspert ds. rewitalizacji Wojciech Kłosowski, dyrektor Biura Konsultacji Społecznych i Rewitalizacji Anna Bonus-Mackiewicz oraz dyrektor Wydziału Spraw Społecznych Hanna Gill-Piątek.

Spotkanie służyło również zachęceniu gorzowian do zapoznania się z Gminnym Programem Rewitalizacji, jego wizją, celami strategicznymi i zaplanowanymi przedsięwzięciami. Było to także zaproszenie do włączenia się we współtworzenie dokumentu. Podczas konsultacji społecznych, które trwały do 8 października, każdy mieszkaniec Gorzowa mógł zaproponować zmianę celów Programu, zmianę lub uzupełnienie listy przedsięwzięć rewitalizacyjnych, przereklamowanie dowolnego fragmentu dokumentu.

W spotkaniu wzięło w sumie udział ok. 20 osób. Część z nich brała udział w dyskusji, część przysłuchiwała się fragmentom spotkania.

3.2. Spacery badawcze

Spacer badawczy to interaktywna, terenowa metoda pytania mieszkańców o ich opinie w jakiejś kwestii. Jest też jedną z technik partycypacji wymienionych wprost w ustawie o rewitalizacji. W ramach konsultacji Gminnego Programu Rewitalizacji Gorzów 2025 + zaplanowane zostały spacery badawcze w każdym z obszarów rewitalizacji. Spacery odbyły się według następującego harmonogramu:

- **13.09.2016r.** godz.17.00 -18.00, Osiedle Słoneczne, zbiórka uczestników spaceru pod pawilonem handlowym,
- **14.09.2016r.** godz.17.00-19.00 Nowe Miasto, Centrum, zbiórka uczestników spaceru pod pomnikiem Adama Mickiewicza,
- **15.09.2016r.** godz.17.00-19.00 Zamoście, zbiórka uczestników w przejściu pod Dominantą,
- **16.09.2016r.** godz.17.00-18.00 Zakanale, zbiórka uczestników przed Szkołą Podstawową nr 4, ul. Kobylogórska.

3.2.1. Osiedle Słoneczne

Start: godz. 17:00 plac przed pawilonem handlowym na ul. Słonecznej.

Prowadzący: Wojciech Kłosowski.

Materiały pomocnicze: mapa obszaru.

Proponowana trasa: Poza I etapem (ul. Gwiazdzysta do pawilonu), przebieg spaceru i trasę negocjowano z uczestnikami.

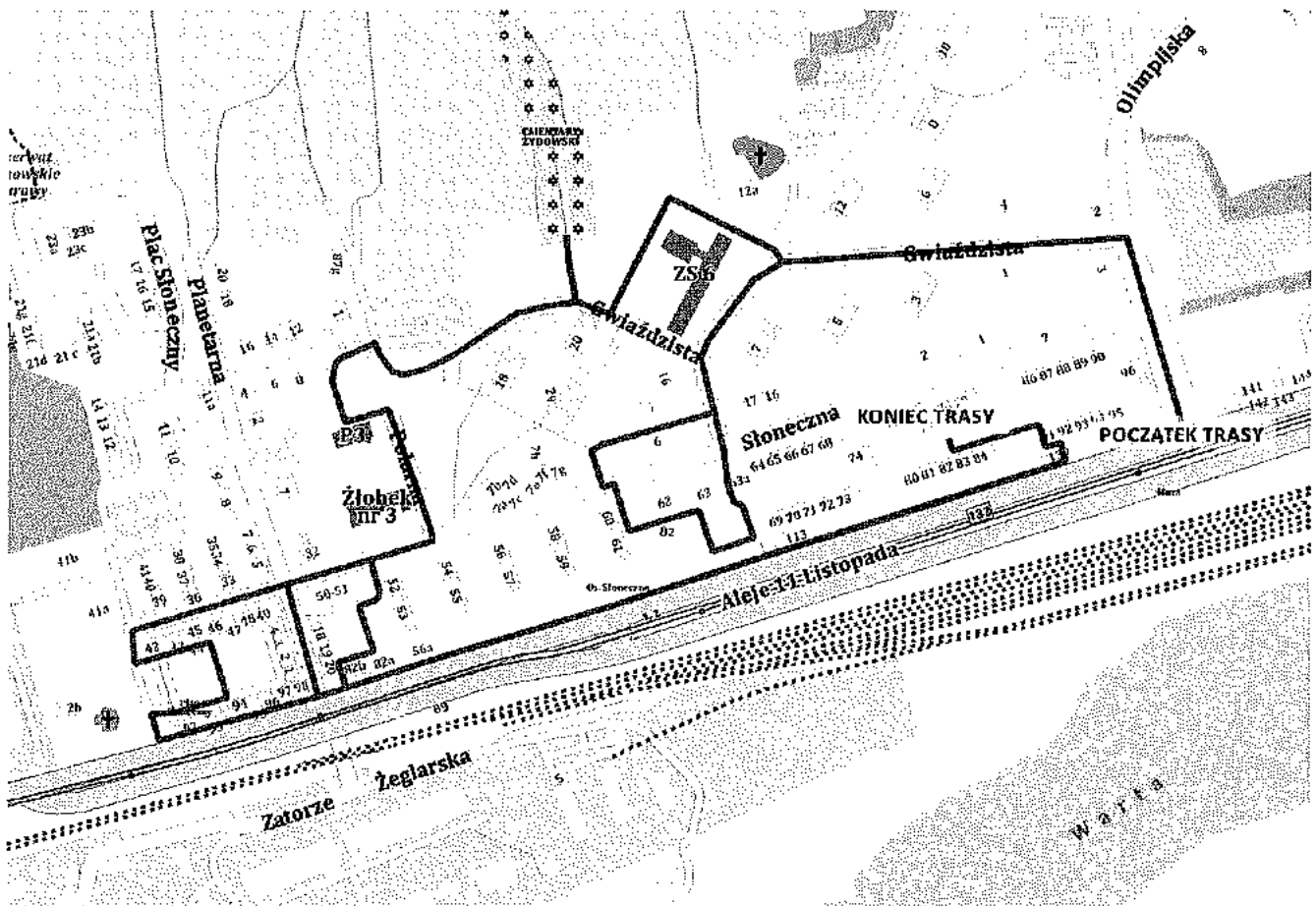
Liczba uczestników: 26 mieszkańców, 1 pracownik ADM, 3 urzędników BSR, ekspert.

Przebieg spaceru:

Spotkanie rozpoczął Wojciech Kłossowski wyjaśniając, czym jest rewitalizacja, jak wygląda prowadzenie tego procesu zgodnie z ustawą, która weszła w życie w ubiegłym roku. Omówił również zasady delimitacji obszarów, powiedział, jakie obszary zostały w Gorzowie wyznaczone do rewitalizacji, krótko opisał granice obszaru R2 – Osiedle Słoneczne oraz wynik diagnozy społeczno – gospodarczej, która dotyczyła Osiedla Słonecznego. Większość uczestników spotkania się przed pawilonem handlowym przy ulicy Słonecznej. Przed rozpoczęciem głównej części spaceru badawczego zaproponowano, by przewodnikiem była mieszkanka osiedla pani Bogumiła Rożecka.

Trasa spaceru badawczego:

ulica Gwiaździsta, plac przed pawilonem handlowym na ul. Słonecznej, łącznik przy siedzibie stowarzyszenia Pomocy Bliźniemu im. Brata Krystyna, przy Klubie Kultury Zodiak i Klubie Seniora, Schody w kierunku Al. 11 Listopada, przejście pomiędzy budynkami nr 63,82,62 do ulicy Słonecznej, przejście za przychodnią w stronę ul. Gwiaździstej, przejście wzdłuż ogrodzenia przy Zespole Szkół nr 6, obok boiska w stronę cmentarza Żydowskiego, ul. Gwiaździsta do garaży, przejście ul. Polną przy Przedszkolu nr 3 i Żłobku nr 3, ul. Słoneczna przez podwórko przy budynkach nr 52, 53, 50-51 do Al. 11 Listopada, Al. 11 Listopada, Plac Słoneczny, powrót ul. Słoneczną i 11 Listopada, podwórko przy budynkach 80-84.



Uwagi i potrzeby zgłoszone podczas spaceru badawczego na Osiedlu Słonecznym:

Podczas spaceru mieszkańcy podkreślali, że osiedle jest bardzo zaniedbane. Składają się na to między innymi: zły stan dróg, chodników i schodów na całym osiedlu. Podkreślali, że jest nieprzyjemne dla matek z wózkami, osób niepełnosprawnych i starszych. Trudno poruszać się po zdewastowanych chodnikach i schodach ze znacznymi ubytkami.

Inne zgłaszane sprawy to:

- bardzo zły jest stan schodów przed Klubem Kultury ZODIAK, i Klubem Seniora Pogodna Jesień, gdzie było już kilka wypadków. Podkreślała to szczególnie Kierownik Klubu pani Jolanta Szeliga-Bujak;

- prośba o likwidację dużych pojemników na śmieci między budynkami Słoneczna nr 62 i Al. 11 Listopada 82;
- modernizacja ogrodzenia wokół Zespołu Szkół nr 6 oraz boiska szkolnego;
- budowa 2-3 siłowni zewnętrznych na terenie osiedla w różnych jego częściach;
- zbyt mała liczba ławek, matki z wózkami, osoby starsze nie mają gdzie usiąść i odpocząć;
- zbyt mała liczba koszy na śmieci, mieszkańcy często nie sprzątają po swoich psach, bo nie mają gdzie wyrzucać psich odchodów;
- za dużo punktów sprzedaży napojów alkoholowych, postulat ograniczenia ich liczby (pojawił się nawet pomysł wprowadzenia prohibicji na osiedlu);
- brak miejsc spotkań dla młodzieży;
- tylko jeden, porządny plac zabaw na całym osiedlu, dzieci nie mają się gdzie bawić; podwórka to najczęściej wylany asfalt z jedną piaskownicą;
- złe oznakowanie bloku przy ul. Alei 11 Listopada 82b, na budynku jest niewłaściwa tabliczka z nazwą ulicy „Plac Słoneczny”;
- podwórko na końcu osiedla (Plac Słoneczny) – zaniedbane, brak oświetlenia, mieszkańcy obawiają się chodzić po zmroku, postulują też o częste patrole Policji;
- wybudowanie parkingów wzdłuż Alei 11 Listopada od skrzyżowania z Placem Słonecznym do skrzyżowania z ul. Olimpijską;
- stwarzanie niebezpiecznych sytuacji przez kierowców wjeżdżających od ulicy Alei 11 Listopada 130 na podwórko pomiędzy blokami na ulicy Słonecznej, w tym miejscu bawią się dzieci; część mieszkańców parkuje tam swoje samochody; uczestnicy spotkania postulowali o wprowadzenie zakazu wjazdu na podwórko, samochody przejeżdżają przez sieć gazową;
- bardzo zły stan nawierzchni podjazdowej do parkingu i garaży w pobliżu bloku przy ul. Gwiaździstej 20;
- schody przy bibliotece są w bardzo złym stanie;
- zagospodarowanie wnętrza podwórka przed blokiem na ul. Słonecznej 61;
- droga prowadząca do żłobka jest w bardzo złym stanie wymaga pilnej naprawy;
- resztki ogrodzenia przy przychodni – zobowiązać właściciela do zrobienia nowego lub rozebrania resztek starego ogrodzenia;
- topole przy szkole stwarzają zagrożenie. Zastanowić się nad cięciami pielęgnacyjnymi lub ich całkowitym wycięciem;
- bardzo zła lokalizacja postoju taksówek na ul. Słonecznej;
- resztki fundamentu przed kościołem powinny zostać zniwelowane a teren przeznaczony na parking szkolny;
- na osiedlu znajdują się kioski, które nie są użytkowane. Należy wezwać ich właścicieli do usunięcia;
- szkoła ma bardzo zdewastowane otoczenie, boisko szkolne to ruina. Jest bardzo dużo dzieci. Może warto wykorzystać skarpę na urządzenie terenu rekreacyjnego;
- brak zagospodarowanego terenu dla młodzieży poza szkołą;
- naprawa bramy do szkoły;
- parkowanie przy chodnikach – należy zmodernizować i poszerzyć uliczkę;
- cmentarz żydowski jest bardzo interesujący, należałoby to wykorzystać;
- garaże na skarpie – ulica jest zdewastowana od strony dawnego domu pogrzebowego i Gwiaździstej 24;
- na skarpie można zrobić miejsca parkingowe;
- garaże muszą być zadbane;
- plac po kaplicy na ul. Gwiaździstej 18 należy zagospodarować na siłownię na powietrzu;

Jeden z uczestników spaceru – mieszkaniec Osiedla Słonecznego przekazał spisane uwagi dotyczące Osiedla, omawiał je również podczas spaceru. Uwagi te są następujące:

1. Szkoła i otoczenie (Zespół Szkół nr 6):

- usunąć topole przed i za szkołą, gdyż mogą spowodować katastrofę,
- zmodernizować boisko szkolne oraz ławki na skarpie.



2. Przychodnia:

- wykonać estetyczne ogrodzenie.

3. Trafostacje:

- poprawić tynki i pomalować.

4. Rozdzielnia WN:

- odnowić (pomalować ogrodzenie).

5. Fundament po kiosku obok szkoły (ZS nr 6):

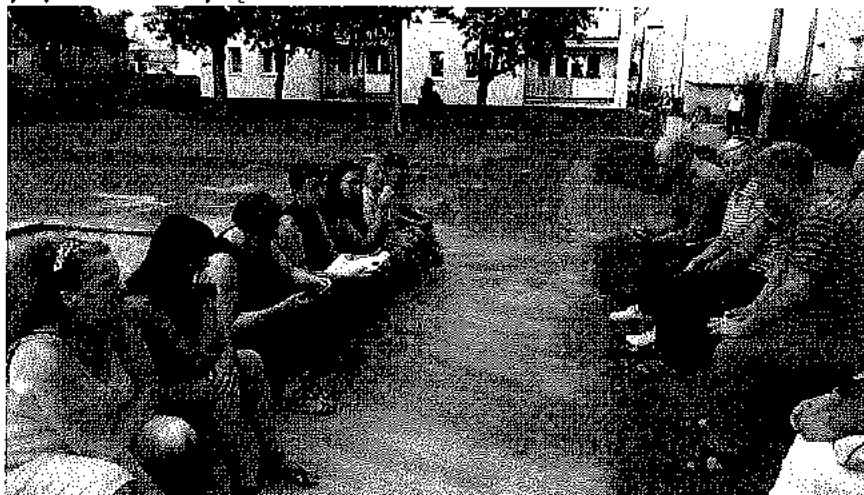
- zlikwidować fundament i założyć klomb kwiatowy

6. Modernizacja ulicy Gwiaździstej:

- wykonanie drogi do garaży na skarpie,
- obok drogi zrobić miejsca parkingowe.

7. Zlikwidować Kiosk Ruchu przed 12.

8. Garaże na osiedlu – poprawić estetykę!



Podsumowanie spotkania

Ostatnim elementem spaceru badawczego było podsumowanie i omówienie wskazanych problemów. Bardzo ważną sprawą będzie w przypadku Osiedla Słonecznego sprawa odbudowania spójności społecznej (jeden z celów strategicznych w projekcie GPR). Są to wszystkie aspekty włączania mieszkańców w procesy rewitalizacji. Bardzo ważnym będzie tutaj znalezienie osób, które będą „głosem” podobszaru w Komitecie Rewitalizacji. Niezbędne też będą działania animacyjne i negocjacje dotyczące na przykład Budżetu

Obywatelskiego. Podczas spaceru wielokrotnie mówiono o projektach składanych w ramach Budżetu Obywatelskiego, w 2016 r. z Osiedla zgłoszono 3 projekty, co spowodowało rozproszenie głosów. Wojciech Kłosowski zaproponował zaprojektowanie przedsięwzięcia rewitalizacyjnego dla Osiedla Słonecznego polegającego na działaniach animacyjnych – których celem byłoby umożliwienie dokonania wyborów służących całej społeczności.

3.2.2. Nowe Miasto Centrum

Start: godz. 17:00 Pomnik Adama Mickiewicza

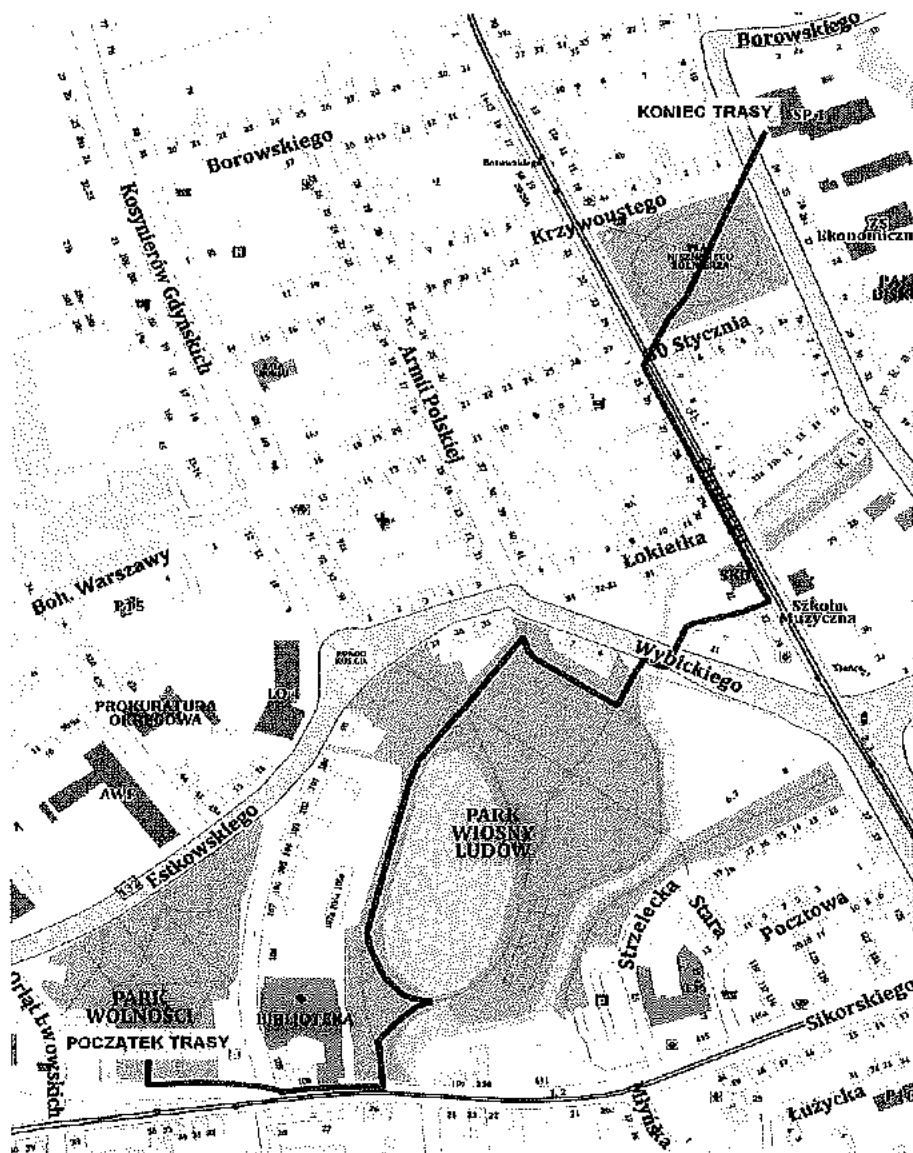
Prowadzący: Wojciech Kłosowski

Materiały pomocnicze: mapa projektu tramwajowego, mapa trasy wzdłuż Kłodawki, mapa obszaru

Proponowana trasa: Pomnik Adama Mickiewicza – Sikorskiego – Park Róż – McDonald's – 30 Stycznia – Dąbrowskiego – Hawelańska – Lamus – Obotrycka

Liczba uczestników: 6 mieszkańców, 3 pracowników ADM, 3 urzędników BSR, ekspert.

Przebieg spaceru: Pomnik Adama Mickiewicza, Park Wiosny Ludów, ul. Wybickiego – przejście między McDonald's a siedzibą Samorządowego Kolegium Odwoławczego do szkoły muzycznej, ul. Chrobrego do „Kwadratu”, Dąbrowskiego – SP nr 1.



Pomnik Adama Mickiewicza. W tym miejscu ekspert ds. rewitalizacji Wojciech Kłosowski przedstawił ogólne założenia związane z projektem tramwajowym, omawiając pokrótce argumenty przemawiające za koniecznością wprowadzenia nowych rozwiązań dla ruchu samochodowego. Pojawiła się też sugestia,

by dla poprawienia widoczności przeświecić gałęzie drzew rosnących wzdłuż schodów do kompleksu budynków Akademii im. Jakuba z Paradyża.



Park Wiosny Ludów. Informacje o przedsięwzięciu rewitalizacyjnym - mającej powstać trasie pieszo rowerowej wzdłuż Kłodawki. Zebranie opinii o koncepcji rozebrania ogrodzeń – podzielone zdania. Pomysł montażu mebli miejskich nad rzeką przy wejściu do Parku od strony ul. Sikorskiego – dobre stanowisko do obserwacji wschodu i zachodu słońca.

Uwaga od spacerowicza – złe umiejscowienie **toalet** – ta która jest, jest za daleko od miejsca organizacji imprez a za blisko ogródka restauracji. Informacja o przedsięwzięciu rewitalizacyjnym - mającym powstać w willi Jaehnego **Instytucie Papuszy**. Zasygnalizowanie, że jesteśmy otwarci na pomysły dotyczące zagospodarowania tego terenu.



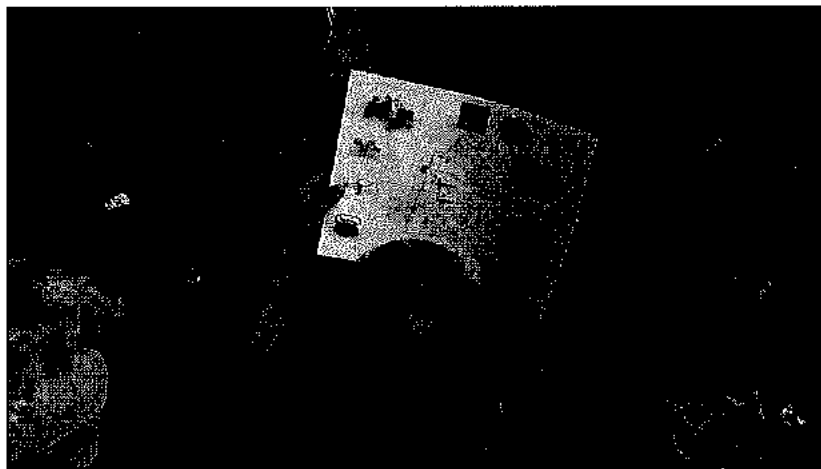
Ściany szczytowe budynków przy ul. Kosynierów Gdyńskich – zniszczone elewacje, ślady po wyburzonych budynkach. Otworzyć **podwórka** na park, udrożnić przejście przez bramy kamienic z parku na ulicę.



Problem ptasich odchodów nasilony we wskazanych alejkach – pomysły na jego rozwiązanie do dyskusji. Propozycja stworzenia **roślinnych korytarzy** np. gęsty pnący się na pergolach bluszcz.

Montaż **kaczkomatów** – automatów, w których będzie można kupić karmę właściwą do karmienia kaczek. Obecnie mieszkańcy karmią kaczki chlebem, który jest dla nich szkodliwy. Konieczność przeprowadzenia kampanii informacyjnej i montaż tabliczek z informacją o właściwym karmieniu ptaków w parkach.

Stworzenie **wybiegu dla psów** w sąsiedztwie **placu zabaw** (umożliwienie spaceru jednocześnie z psem i dzieckiem samotnym rodzicom). Plac zabaw wymaga przebudowy ze względu na wystające fundamenty, wystające mocowania. Koncepcje przebudowy placu zabaw przedstawił jeden z uczestników spaceru. Wytyczne do projektu placu zabaw – łączenie stref senior i junior. Propozycje dzieci: huśtawka, zjeżdżalnia, karuzela, zjazd na linie. Zdaniem mieszkańców plac powinien być ogrodzony przynajmniej żywopłotem, tak by ograniczyć dostęp dla zwierząt.

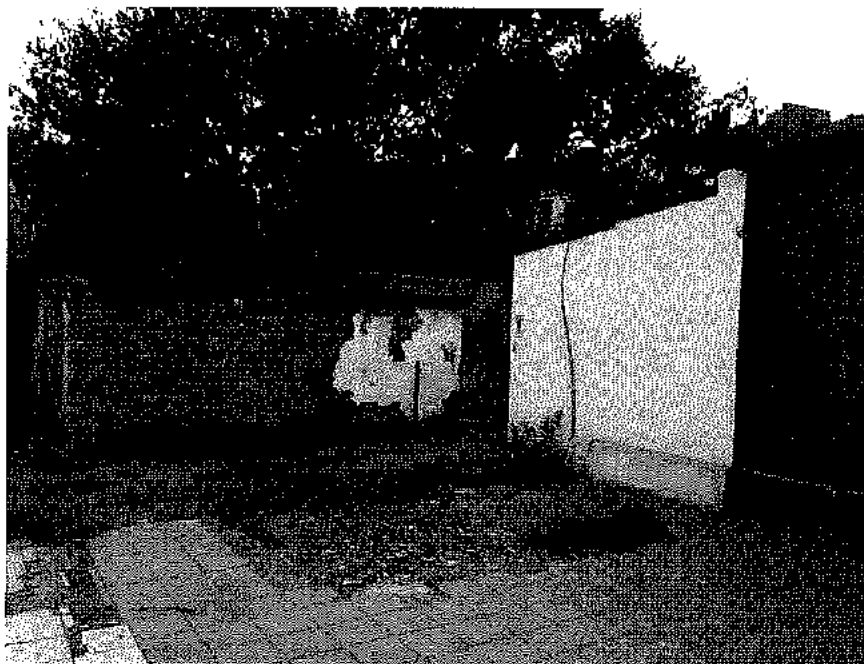


Montaż **wodomatów** – propozycja jednego z uczestników spaceru.

Przeście dla pieszych przez ul. Wybickiego pomiędzy bramą do parku a Kaskadą. Około godziny 18:00 przeście kilkuosobowej grupy pieszych nie kolidowało z ruchem samochodowym. Potrzeba stworzenia przejścia w tym miejscu tak by umożliwić spacer wzdłuż rzeki. Informacja o mającej prawdopodobnie powstać kładce nad Kłodawką.



Dalej trasa spaceru przebiegała za restauracją McDonald's – budynki przeznaczone na garaże oraz teren o słabym stanie technicznym.

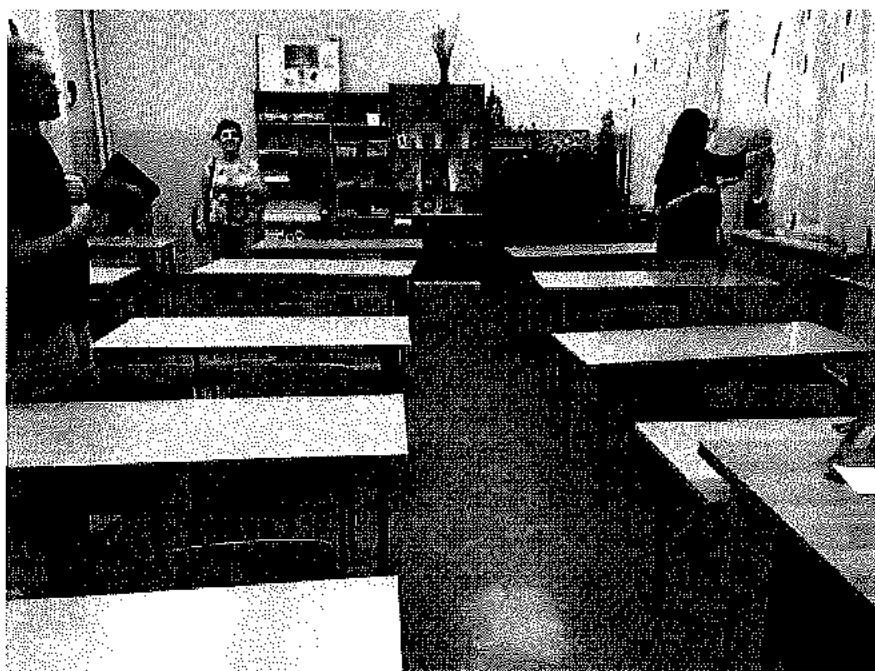


Skwer malarzy – pomysł jednego z mieszkańców na „mówiące pomniki” tzn. **przewodniki audio** uruchamiane za pomocą aplikacji w telefonie komórkowym kodami QR.

Informacja o planowanym sposobie sadzenia **drzew wzdłuż ul. Chrobrego**. Ze względu na gęstą sieć kabli, drzewa będą mogły być sadzone tylko w donicach zagłębionych w ziemi, tak by rozrastające się korzenie nie uszkodziły instalacji.

Informacja o planowanym podniesieniu **trakcji tramwajowej** i **ściągnięciu** jej z budynków – obecnie zaburza on widok z deptaka na katedrę.

Szkoła Podstawowa na 1. Początkowo grupa badała teren wokół szkoły. Wymaga on przebudowy, tak by zmienić przebieg drogi ewakuacyjnej (najkrótszą drogą, bez objeżdżania szkoły na około). Interwencji wymaga również przybudówka, która stanowi wejście główne do szkoły a która obecnie odpada od budynku. Propozycją eksperta Wojciecha Kłosowskiego jest wyburzenie tej części budynku i być może zrekonstruowanie pierwotnego wyglądu. Oryginalnie do budynku szkoły prowadził szpaler dębów. Z terenu wokół szkoły powinien zniknąć beton, dotyczy to zwłaszcza betonowego murku, na podwórku za szkołą. Na wniosek grupy, obecna podczas spaceru badawczego dyrektorka SP 1, oprowadziła nas po budynku szkoły. Placówka ta jest w złym stanie technicznym i jest niedoinwestowana. Taka wizja pozwoliła na wyciągnięcie wniosku, że szkoła jako miejsce w którym dużą część czasu spędzają dzieci mieszkające w obszarze rewitalizacji, wymaga poświęcenia jej jednego z przedsięwzięć rewitalizacyjnych.



Bezpieczna droga do szkoły – wniosek jednego z rodziców uczniów, obecnego podczas spaceru to instalacja sygnalizacji wzbudzonej i utworzenie przejścia dla pieszych prowadzącego do szkoły na przy skrzyżowaniu ul. Borowskiego i Dąbrowskiego.

3.2.3 Zamoście

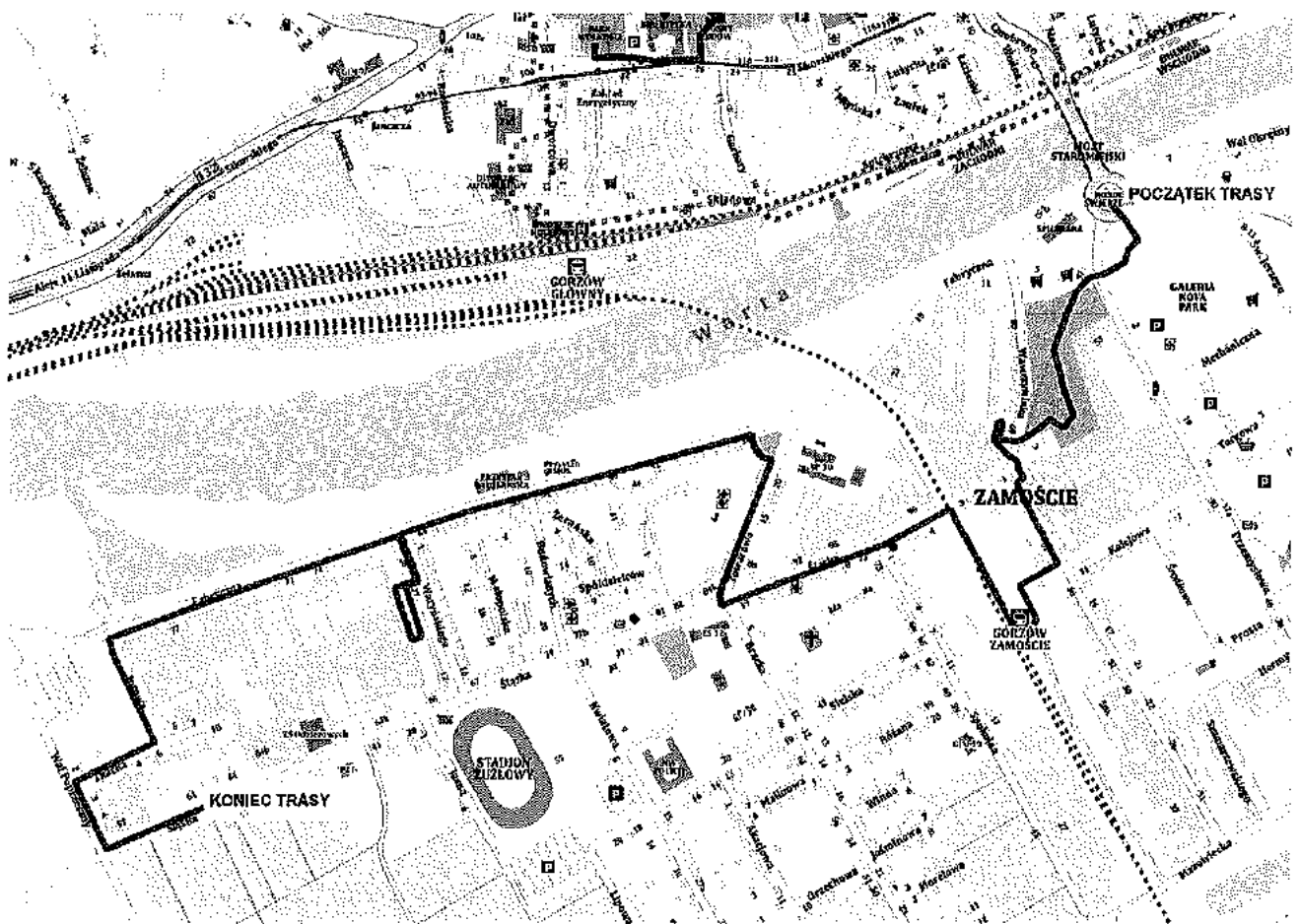
Start: godz. 17:00 przejście pod Dominantą.

Prowadzący: Wojciech Kłosowski.

Materiały pomocnicze: mapa obszaru.

Proponowana trasa: przejście pod Dominantą, Park Narodowy, ul. Wawrzyniaka do przystanku kolejowego Gorzów Zamoście, ul. Śląska, Towarowa, Fabryczna, Waryńskiego. Na prośbę jednej z uczestniczek trasę wydłużono o ulice Jutową i Tkacką.

Liczba uczestników: 15 mieszkańców, 1 pracownik ADM, 2 urzędników BSR, ekspert.



Przebieg spaceru:

Uczestnicy spaceru na początku poprosili o wyjaśnienie czym jest rewitalizacja i w jaki sposób dokonuje się wyznaczenia obszaru. Zgłoszono następujące uwagi:

Dominanta – budowla

Dyskusję otworzył Wojciech Kłosowski, który opisał Dominantę jako obiekt niemający obecnie żadnej faktycznie realizowanej funkcji ani uzasadnienia pozafunkcjonalnego. Nie jest wykorzystywany, nie utrzymują się tam żadne usługi, nie spełnia również roli jako punkt widokowy. Jest jednak bardzo strategicznie usytuowany – łączy Zamoście z pozostałą częścią miasta. Konieczna będzie zatem odrębna

dyskusja dotycząca przyszłości tej „nieprzyjaznej” budowli. Jeden z uczestników spaceru zwrócił również uwagę na bezpieczeństwo. Jest tam droga rowerowa, która w części znajdującej się wewnątrz budynku nie została oznakowana jako droga rowerowa i poruszają się po niej piesi. Bardzo często dochodzi do kolizji (rowerzyści wpadają na pieszych), gdyż nie widać pieszych wychodzących zza ściany.

Skwer/park przy ul. Wawrzyniaka

Mieszkańcy wskazywali, że jest to bardzo ładny park, w zasadzie jedyny na Zamościu. Jest to spokojne miejsce, często jednak przebywają tam osoby pijące alkohol. Inne wymieniane przez uczestników spaceru problemy widoczne w tym parku to:

- brak porządných ławek miejskich (z oparciami) oraz urządzeń rekreacyjnych (siłownia plenerowa, plac zabaw dla dzieci);
- brak wybiegów dla psów;

Pojawiły się następujące propozycje zagospodarowania parku:

- jako miejsce na koncert, teatr uliczny imprezy przyciągające mieszkańców, wydarzenia ściągające ludzi;
- miejsce na występy dzieci z sąsiedniej szkoły;
- nasadzenia – rozlokować inaczej przy nowych planach urządzenia parku;



- ludzie bardzo często grillują przed domami – miejsca do grillowania można wyznaczyć w parku;
- powinno być więcej koszy na śmieci;
- zamiast żywopłotów klomby z kwiatami;
- brakuje odpowiedniej infrastruktury dla dzieci i młodzieży, stolików do gry w szachy, wielopokoleniowej strefy rekreacji;
- projektowanie obywatelskie parku powinno zostać wpisane jako przedsięwzięcie rewitalizacyjne do programu rewitalizacji;

- na ul. Wawrzyniaka znajduje się willa, której ogród graniczy z parkiem. Część jest ogrodzona, natomiast część za willą, znajdująca się poza ogrodzeniem powinna zostać włączona do parku.

Działka przy ul. Wawrzyniaka 69 – propozycje zagospodarowania i zgłaszane problemy:

- konieczna jest modernizacja bardzo niebezpiecznego wjazdu i budowa parkingu na niezabudowanej działce obok nieruchomości;
- niezbędna jest zmiana organizacji ruchu zapewniająca bezpieczeństwo;
- topole od strony firmy *Zremb* powinny zostać usunięte;
- ogromny hałas, uciążliwe sąsiedztwo *Zrembu*.

Budynek MCK Zawarcie oraz budynek, w którym znajdowało się kino Capitol. Mieszkańcy mieli następujące spostrzeżenia:

- w MCK Zamoście nic się nie dzieje, praktycznie nie spełnia żadnej roli, jest na uboczu, bardzo często zamknięty. Dawniej był tu klub dla dzieci i młodzieży Capitol;
- uczestnicy spaceru zwrócili uwagę na brak usług gastronomicznych na Zamościu poza Nova Parkiem, wspominali dawne kawiarnie i miejsca spotkań.

Dworzec Zamoście

- Konieczne wybudowanie parkingu w okolicach dworca – przy ulicy Wawrzyniaka jest budynek przeznaczony do rozbiórki, można w tym miejscu zrobić parking;
- Teren dworca jest bardzo zaniedbany, zrujnowane budniki, bardzo często mieszkańcy idą wzdłuż toru do Kanału Ulgi i innych terenów spacerowych.

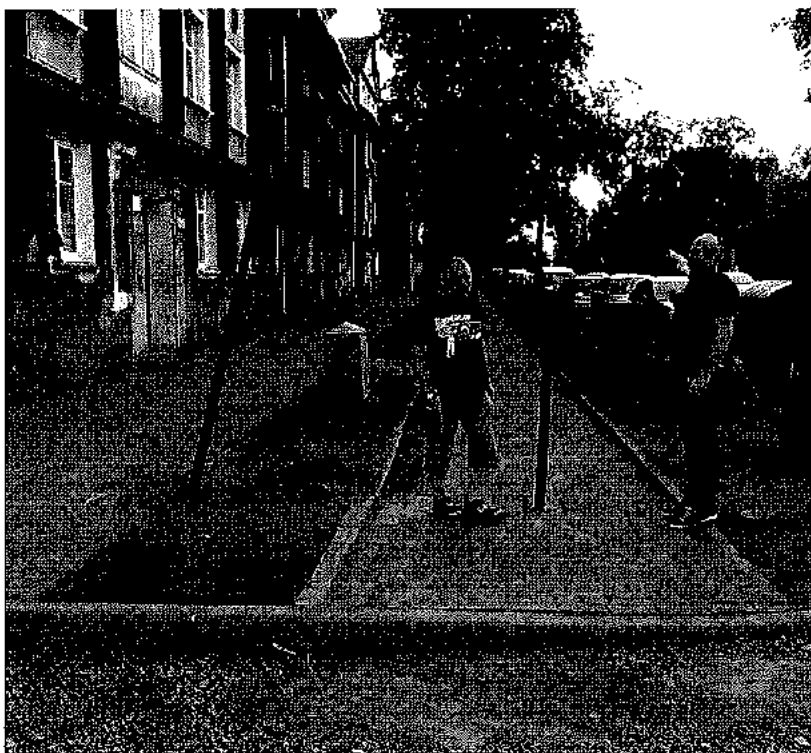


„Przystań za Wartą”

Uczestnicy spaceru zatrzymali się w Klubie prowadzonym przez Stowarzyszenie św. Eugeniusza de Mazenoda, gdzie Wojciech Kłosowaki podsumował dotychczasowe obserwacje. Podczas spaceru jedna z mieszanek zwróciła uwagę na problemy, z którymi borykają się rodzice i kadra Przedszkola nr 27. Jest to przedszkole integracyjne, niestety nie jest w pełni dostosowane do potrzeb dzieci niepełnosprawnych. Brakuje podjazdu, za przedszkolem znajduje się niewykorzystany teren, na którym można zrobić parking.

Ulice Towarowa i Fabryczna

- Mieszkańcy zwrócili uwagę, na sposób w jaki jest przebudowywana ulica Towarowa. Są nowe chodniki, niestety rury spustowe nie zostały wpuszczone w kanalizację deszczową.
- Na ulicy Fabrycznej jest bardzo szeroki pas składający się z chodnika oraz ścieżki rowerowej przedzielonej dwoma pasami zieleni, przy czym środkowa część (ścieżka rowerowa) jest zablokowana metalowymi słupkami uniemożliwiającymi poruszanie się po niej.
- Przy planowaniu remontu ulicy Fabrycznej można zachować ścieżkę rowerową oraz wykonać (zamiast dodatkowych pasów zieleni) miejsca parkingowe.



Ulica Waryńskiego

Ulica o bardzo ciekawych założeniach urbanistycznych niestety bardzo zaniedbana. Podwórka nie są zagospodarowane. Brakuje miejsc rekreacji przed kamienicami, podstawowych mebli miejskich – ławek. Brak odprowadzenia deszczówki z podwórek.



Ulice Jutowa i Tkacka

Ulice znajdujące się poza obszarem rewitalizacji, na prośbę jednej z uczestniczek przedłużono spacer o tę część Zamościa. Podstawowym problemem jest tam brak jakiejkolwiek infrastruktury właściwej dla miasta, w tym bardzo podstawowej: drogi i oświetlenia. Dodatkowo bardzo uciążliwe sąsiedztwo firmy zajmującej się zbiórką odpadów.

3.2.3. Zakanale

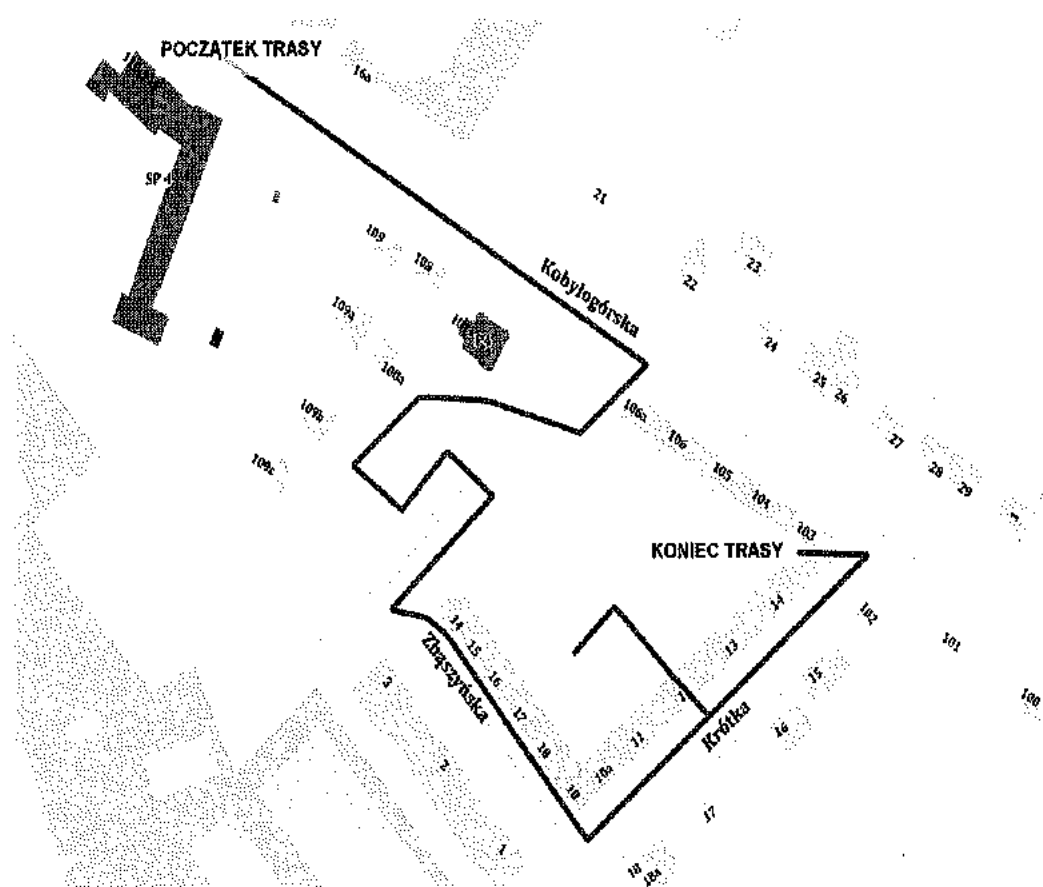
Start: godz. 17:00 Szkoła Podstawowa nr 4.

Prowadząca: Marta Piekarska.

Materiały pomocnicze: mapa obszaru.

Proponowana trasa: SP 4 – podwórka na ul. Krótkiej – ul. Zbąszyńska – ul. Kobylogórska (siedziba Fundacji Pozytywka).

Liczba uczestników: 12 mieszkańców, 1 pracownik ADM, 2 urzędników BSR



Spotkanie rozpoczęło się od przekazania mieszkańcom krótkiej informacji o tym, co robimy i czym jest **Gminny Program Rewitalizacji**. Przedstawiona została również mapa obszaru R4, na którym na Zakanale będą prowadzone działania rewitalizacyjne.



Dwie mieszkanki chciały zgłosić potrzebę remontu ul. Sulęcińskiej. Po otrzymaniu informacji, że nie jest to ulica leżąca w obszarze rewitalizacji, zrezygnowały z kontynuowania spaceru.

Pierwsza dyskusja jaka wywiązała się pomiędzy mieszkańcami na temat budżetu obywatelskiego, pozwoliła wyciągnąć wniosek, że mieszkańcy wykazują się aktywnością, brakuje im jednak lidera, który koordynowałby wspólne działania. Potrzebne są w tym rejonie przedsięwzięcia, które pomogą budować wspólnotę. Istnieje potrzeba stworzenia miejsca sąsiedzkich spotkań.

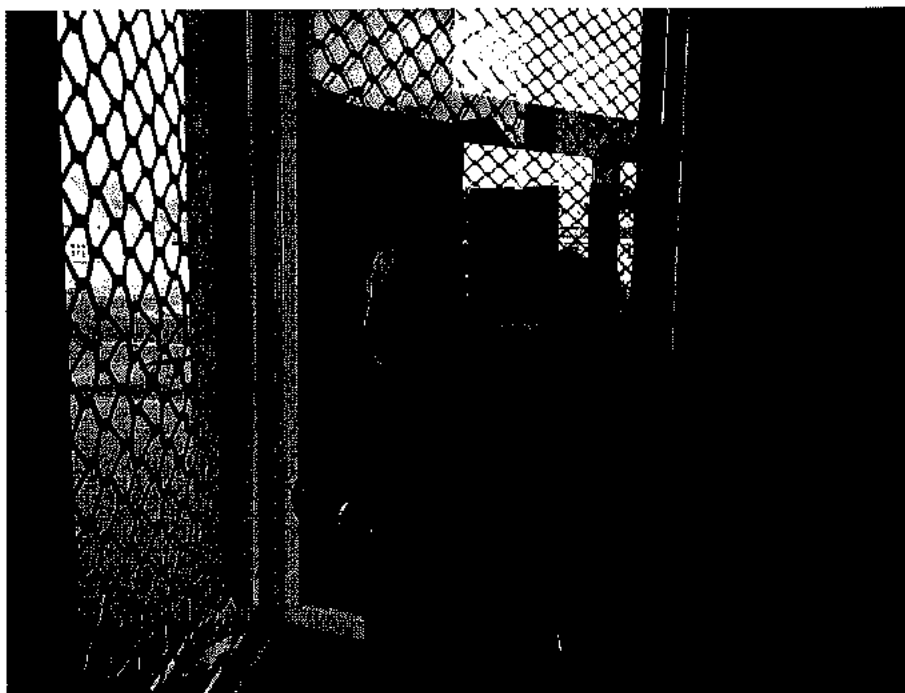
Mieszkańcy zwrócili uwagę na problem usytuowania altany śmietnikowej na podwórku przy ul. Krótkiej. Obecne położenie w sytuacji obłożenia altany odpadami gabarytowymi uniemożliwia wyjazd z garaży, oraz narusza własność gruntu.



Mieszkańcy wskazali również na wolną działkę, która mogłaby być lokalizacją domu dziennego pobytu dla osób starszych.



Wizyta w siedzibie **Fundacji Pozytywka** – o planach działalności fundacji opowiadała jej prezeska Urszula Niemirowska. Ma to być klub wielopokoleniowy, z ogrodem letnim, kuchnią, łazienkami.



Podsumowanie spotkania odbyło się w ogrodzie społecznym na ul. Krótkiej.



Inne uwagi i pomysły zgłaszane przez uczestników spaceru badawczego:

- przed blokami na Zbąszyńskiej są wyznaczone miejsca do parkowania dla osób niepełnosprawnych, niestety są wykonane w taki sposób, że osoba niepełnosprawna nie może z nich korzystać;
- brak właściwego **odwodnienia** przy ul. Krótkiej 16. Obecnie studzienka kanalizacyjna usytuowana jest na podwyższonym chodniku i nie zbiera wody opadowej z jezdni. Woda deszczowa niszczy kafle przy klatce i podmywa schody;



- należy sprawdzić czy jest możliwość zakazu wjazdów samochodów ciężarowych na ul. Krótką;



Potrzeba stworzenia **miejsc zabaw dla dzieci** – placu zabaw oraz miejsca spotkań dla starszych dzieci i młodzieży.

Część mieszkańców wykazuje się aktywnością, zgłaszają ADM swoje potrzeby, ale ze względu na brak środków na ich realizację mają **poczucie braku sprawczości**.

Brak **przejścia dla pieszych** do sklepu SPAR od ul. Międzychodzkiej. Istniejące przejścia wymuszają nadłożenie drogi. – Uwaga zgłoszona przez osobę starszą.

Organizacja **Święta Podwórka**.

Obecnie **piaskownica** jest ogrodzona ze względu na biegające po podwórku **bezpieczne psy**.



Zniszczone **ławki** na podwórku przy ul. Krótkiej.



Wyschnięte drzewa do wycinki – zgłoszone już wcześniej do ADMu.

3.3. Dyżury konsultacyjne

3.3.1 Osiedle Słoneczne

Dyżur odbył się 20 września w godzinach 16.30 -18.30 na Osiedlu Słonecznym (obszar rewitalizacji R2) przed siedzibą Stowarzyszenia Pomocy Bliźniemu im. Brata Krystyna. Podczas dyżuru mieszkańcy zgłosili następujące uwagi i opinie:

- wykonanie parkingu za dawnym kinem Muza lub dodatkowe miejsca parkingowe przy ul. Olimpijskiej pod linią wysokiego napięcia (należy wykonać dodatkowy parking dla samochodów);
- na Osiedlu jest bardzo dużo blaszanych budek – kiosków, które są zamknięte. Czy jest możliwe ich usunięcie i zagospodarowanie terenu, który zajmują strefami rekreacji dla mieszkańców Osiedla;
- na całym osiedlu jest bardzo mało ławek, większość została usunięta po to, by nie korzystały z nich osoby pijące alkohol. Niestety straciły na tym również osoby starsze, których jest na osiedlu bardzo dużo. Potrzebne są ławki również w miejscach o umiarkowanym nasłonecznieniu;
- brakuje koszy na śmieci przy ulicach i chodnikach. Brak nawyku wyrzucania śmieci;
- Osiedle jest słabo skomunikowane z miastem – zbyt mało połączeń komunikacją publiczną;
- mieszkańcy zgłaszali problem z osobami bezdomnymi sypiającymi na terenie osiedla;
- Przed blokami o nr. 80 – 95 są asfaltowe podwórka, na których parkują samochody. Należałoby wprowadzić zakaz wjazdu samochodów a podwórka zagospodarować na place zabaw dla dzieci, miejsca rekreacji dla dorosłych, brakuje tam również ławek;
- brakuje ławek na całej ulicy Słonecznej wzdłuż pawilonów handlowych i bloków;
- zbyt krzykliwe reklamy na witrynach;

- Osiedle Słoneczne jest bardzo wyjątkowym miejscem w skali całego Gorzowa;
- Piotr Steblin- Kamiński mieszkaniec Osiedla Słonecznego opisał podobszar jako miejsce bardzo ważne dla historii i tożsamości Gorzowa. Najstarsze i jednocześnie takie, które najszybciej uległo degradacji. Jest i powinno być traktowane jako zabytek, ze względu na zastosowane tam rozwiązania urbanistyczne i architektoniczne. Powinno być postawione na równi z innymi zabytkami na terenie Gorzowa. Jest to samowystarczalny, dobrze pomyślany organizm miejski ze wszystkimi niezbędnymi funkcjami. Niestety w procesach planowania rewitalizacji zbyt duży nacisk kładzie się na centrum. Przykładem jest tu planowany rozległy deptak na ulicy Sikorskiego – co jest, w jego opinii, błędnym założeniem. Osiedle Słoneczne wymaga specjalnego traktowania przez miasto. Uzupełnieniem tej wypowiedzi jest wpis na blogu opublikowany 21 września, którego fragmenty cytujemy poniżej:

„Generalnie całe osiedle to jedna wielka ruina. Osiedle będące kiedyś dumą miasta. Tak, jak zabudowa centrum to bolesny „podarunek” Zielonej Góry, tak oś. Słoneczne miało być nowoczesnym, przykładowym osiedlem dla całej Polski. I było. Gdy zaproszono do Gorzowa delegację samorządowców i architektów ze Skandynawii (skąd – już nie pamiętam) na ul. Gwiazdździej wybudowany został najpiękniejszy plac zabaw dla dzieci w Gorzowie. Z dumą pokazywano im nasze osiedle. Nie dla placu zabaw przyjechali do nas goście zza morza. Osiedle Słoneczne jest pierwszym osiedlem w Gorzowie skończonym. **Kompletnym**. W myśl obowiązujących wtedy kanonów na osiedlu było wszystko. Niewielkie, bo niewielkie, ale samodzielne miasteczko. Zamknięte od strony ul. Olimpijskiej zбочem tarasowców projektu znanego gorzowskiego architekta Wieśka Szlachciuka, od strony miasta starymi budynkami pierzei dawnego kina Muza, potem Wartą i od strony Kostrzyna Fabryką Makaronów, a teraz cerkwią prawosławną. Dalej osiedle przylegało bezpośrednio do poligonu brygady saperów, a obecnie do „Gorzowskich Muraw”. Na osiedlu zaplanowano i zrealizowano prawie wszystko co było potrzebne w miasteczku. Niestety obowiązkowe, nieurodliwe jedenastopiętrowe wieżowce też wybudowano. W rozsądny, tradycyjny sposób porostawiano bloki czterokondygnacyjne. W centrum zbudowano szereg sklepów, pocztę, bibliotekę i restaurację z dansingiem. Była szkoła, było przedszkole i żłobek. Nawet własny zabytek osiedle miało, czyli cmentarz żydowski. Drugi cmentarz zamieniono na skwerek, na którym stanął już w nowszych czasach tymczasowy kościół.

Sklepy z pocztą i restauracją tworzyły niewielki rynek osiedlowy na obrzeżach którego, szybko pojawiły się stragany z zielenią. Taki centralny plac „miasta”. Osiedle to takim pozostało do chwili obecnej. Małe miasteczko z niezłą infrastrukturą. Niestety przez lata stało się najbardziej zaniedbane, zapuszczone w Gorzowie. Stopień degradacji osiedla jest w Gorzowie najwyższy. Jedno z najstarszych to i najbardziej zdegradowane osiedle.

W jakiś sensie Osiedle Słoneczne stało się zabytkiem. Tak jak w Warszawie MDM, czy Muranów. Powinno być więc tak jak zabytek wyremontowane i pieczołowicie odnowione. Nic nie wskazuje jednak, żeby coś się tutaj zmieniło.

Różni są właściciele budynków osiedlowych i ich otoczenia. Nieźle odmalowane, uporządkowane otoczenie – to bloki spółdzielcze. Koszmar brudu i ubóstwa to reszta, będąca we władaniu ADM. Tak źlej administracji nie ma chyba nikt w Gorzowie.

Jest jeszcze w ramach osiedla zakątek, który perłą mógłby być, pokazowym klejnotem dla chwały całego Gorzowa. To kwartał starych czynszowych budynków pomiędzy. Cudo.”

- mieszkańcy pytali, czy przy podejmowaniu decyzji inwestycyjnych będą prowadzone konsultacje, mieszkańcy chcieliby mieć wpływ na kolejność wykonywanych na osiedlu inwestycji – stworzenie listy priorytetów,
- zgłaszane były propozycje dotyczące formowania zieleni na osiedlu (np. piękne uformowanie żywopłotu z tamaryszku - w kształcie fali);
- przy budowie lub przebudowie chodników powinny być uwzględniane podjazdy na wózki, inwestycje powinny mieć takie wytyczne, które będą uwzględniały potrzeby pieszych, osób starszych, matek z dziećmi;
- osiedle jest trudne do poruszania się ze względu na różnice wysokości i liczbę schodów. Te ostatnie są w dramatycznym stanie – osoby starsze i matki z dziećmi mają z tego powodu ogromne problemy;
- postoje dla taksówek są zbyt wąskie;
- zabezpieczenie piaskownic na osiedlu przed zanieczyszczeniem przez zwierzęta;
- czy będzie rozwiązana kwestia parkingu przy ul. Gwiazdzistej?;
- zgłoszono konieczność organizacji święta osiedla, które integrowałoby jego mieszkańców;
- usunięcie kikutów lamp oświetleniowych przed budynkiem przy ul. Słonecznej 60-61. Teren przed budynkiem jest dodatkowo mało przyjazny – brakuje ławek, jest zaniedbany trawnik, utrudniony dostęp dla osób starszych albo wysokie schody albo strome zejście i wyszczerbione krawężniki;
- remonty elewacji przy Al. 11 Listopada;
- potrzeba jednego sklepu z większym asortymentem.

3.3.2 Nowe Miasto Centrum

Dyżur odbył się 21 września w godzinach 16.30 -18.30 w Klubie Kultury „Jedynka” na ul. Chrobrego 9 (obszar rewitalizacji R1) . Podczas dyżuru mieszkańcy zgłosili następujące uwagi:

- sprawę śmietników, które są wystawiane przed nieruchomości i szpecą tę część miasta;
- w kamienicach czy wspólnotach przydałyby się osoby zgłaszające problemy zarządcom;
- należałoby uświadamiać mieszkańców o współodpowiedzialności za ulice oraz o mechanizmach pozwalających na współdecydowanie mieszkańców o ważnych dla ich otoczenia sprawach;
- prośba o zmianę kategorii drogi z wojewódzkiej na gminną – ul. Jagiellończyka, Borowskiego, Wyszyńskiego i uspokojenie ruchu na tych odcinkach. Jest tam bardzo duży ruch i hałas;
- nie ma odpowiedzialności terytorialnej za porządek na ulicach. Czy można zastanowić się nad rozwiązaniem, które polegałyby na tym, że zarządzaniem ulicą, w bardzo szerokim aspekcie zajmowałaby się odrębna spółka, stowarzyszenie czy spółdzielnia socjalna? Taki podmiot jest bardziej elastyczny niż miasto, ma większe możliwości. Zarządzanie ulicą mogłoby dotyczyć takich sfer jak: porządek, prowadzenie i dobór typów działalności gospodarczej ulicy, działania integrujące mieszkańców;
- miasto powinno wprowadzić formę mikrograntów dla wspólnot mieszkaniowych na zadanie polegające na przykład na tym jak jednolicie upiększyć kamienicę. Można zrobić też konkursy dla wspólnot na zagospodarowanie pasów zieleni przed budynkami. Miasto czuwałoby nad tym procesem zapewniając doradztwo specjalisty w tej dziedzinie (plastyka, architektka);
- postulat, by rewitalizację robić tak, żeby jednoczyć ludzi;

- zrobić dla dzieci tor do jazdy na wrotkach na „Kwadracie”; - osoba składająca ten pomysł została poinformowana, że zakończył się już etap projektowania obywatelskiego tego miejsca;
- zakryć najbrzydsze ściany na ul. Chrobrego zielenią (np. posesja przy Chrobrego 11 -11a bardzo się wyróżnia) lub zastosować imitacje/iluzje tak jak na budynkach przy Starym Rynku (np. na kamienicy przy ul. Chrobrego 20);
- opracować spójny plan zagospodarowania i remontów kamienic, tak, by korespondowały dobrze z innymi, np. pierzejami przy rynku przed katedrą;
- po realizacji programu KAWKA drogi powinny być zrobione dobrze, należy zmieniać charakter ulic tak, by dawać pierwszeństwo ruchowi pieszo – rowerowemu a nie samochodowemu;
- brakuje animatorów przestrzeni w obszarze rewitalizacji należałoby takich znaleźć, czy mógłby to być menadżer ulicy;
- przeniesienie sceny letniej z teatru do amfiteatru, zwiększyć współpracę pomiędzy miejskim instytucjami kultury – kultura kooperacji;
- przeniesienie przystanku tramwajowego przy dawnym kinie Słońce.

3.3.3. Zamoście

Dyżur odbył się 22 września w godzinach 16.30 -18.30 w Klubie Przystań za Wartą prowadzonym przez Stowarzyszenie św. Eugeniusza de Mazenoda przy ul. Śląskiej 7a (obszar rewitalizacji R2). Podczas dyżuru mieszkańcy zgłosili następujące uwagi:

- dotyczące remontu przy ulicy Towarowej – chodnik z prawej strony jest bardzo zniszczony, zakres remontów powinien dotyczyć również tej części oraz oświetlenia;
- nieoświetlone podwórko na rogu ulicy Towarowej i Śląskiej;
- bardzo uciążliwe dla mieszkańców ul. Śląskiej są mecze żużlowe, ulica jest zastawiona samochodami, jest niebezpiecznie między innymi ze względu na bardzo słabe oświetlenie ulicy i podwórka;
- należy włączyć ulicę Jutową i Tkacką do Planu Inwestycyjnego;
- pomiędzy Trasą Nadwarciańską a ul. Grobla należy zmienić miejscowy plan zagospodarowania przestrzennego ze szczególnym naciskiem na funkcje mieszkaniowe, nowy układ komunikacyjny, stworzenie układu kwartałowego. Można na terenach publicznych planować dzielnice mieszkaniowe;
- przy Trasie Nadwarciańskiej powinny zostać zamontowane ekrany akustyczne;
- należy dogęścić zabudowę Zawarcia;
- niezbędny jest nowy plan zagospodarowania przestrzennego;
- przebiecie z ulicy Kolejowej do Zielonej ulicą Woskową. Rozważyć taką organizację ruchu, która mogłaby usprawnić komunikację;
- konieczny jest remont ulicy Kolejowej;
- należy lepiej weryfikować zadania zgłaszane do budżetu obywatelskiego, należy rozmawiać nie tylko z wnioskodawcami ale również np. mieszkańcami podwórek, na których będą wykonywane inwestycje w ramach budżetu obywatelskiego;
- bardzo uciążliwe jest palenie ognisk przez użytkowników ogrodów działkowych;
- problem z parkowaniem na ulicy Śląskiej – zbyt mało miejsc parkingowych. Przy projektowaniu inwestycji na ul. Śląskiej, która zgodnie z WPI ma być przebudowana w 2022,

należy uwzględnić prace, które będą wykonane przy realizacji zadania z Budżetu Obywatelskiego z 2017 r.;

- obywatelskie projektowanie przebudowy ul. Śląskiej;
- włączyć do procesu rewitalizacji policję, działki należące do Komendy Wojewódzkiej Policji graniczą z Zespołem Szkół nr 12. Przestrzeń ta mogłaby mieć charakter ogólnodostępny, obecnie jest niewykorzystywana;
- uruchomić dodatkowe przystanki autobusowe na Zawarcu;
- usprawnić system odbioru śmieci;
- ruch autobusów niszczy kamienice przy ul. Wawrzyniaka;
- przystanki komunikacji zastępczej powinny mieć ławki i śmietniki;
- brakuje linii autobusowej przejeżdżającej ul. Śląską. Potrzebna jest linia kursująca tak jak teraz przy komunikacji zastępczej;
- Przedszkole Miejskie nr 27 – poprawić dostęp dla osób niepełnosprawnych (jest to przedszkole integracyjne);
- Mieszkańcy zostali poinformowani, że drobne inwestycje mogą zgłaszać jako wnioski obywatelskie go budżetu Miasta do 7 października.

3.3.4 Zakanale

Dyżur odbył się 23 września w godzinach 16.30 -18.30 przed siedzibą Fundacji Pozytywka przy ul. Kobylogórskiej 103 (obszar rewitalizacji R3). Podczas dyżuru mieszkańcy zgłosili następujące uwagi:

- uporządkowanie i zagospodarowanie podwórek w rewitalizowanym obszarze: wykonanie siłowni plenerowej, ogródka dydaktycznego, wielopokoleniowej strefy rekreacji, ławki i oświetlenie;
- wybieg dla psów na ul. Zbąszyńskiej;
- uporządkowanie działki na ul. Zbąszyńskiej;
- dobudowanie garaży i pomieszczeń gospodarczych dla mieszkańców ulic Zbąszyńskiej i Krótkiej;
- Zakanale jest bardzo słabo skomunikowane z pozostałą częścią miasta, propozycja dodatkowego połączenia z Górczynem (dojazd do szkół na ul. Czereśniowej) ;
- montaż koszy na psie odchody;
- dodatkowy parking za szkołą;
- brakuje apteki, banku lub bankomatu;
- mieszkańcy są mało zintegrowani, nie uczestniczą w życiu wspólnoty, konieczne działania animacyjne, ogromna potrzeba wsparcia i pobudzenia aktywności mieszkańców;
- Zakanale jest zapomnianą częścią miasta;
- na ul. Kobylogórskiej brakuje oświetlenia, ścieżki rowerowej;
- na ulicy Krótkiej zbiera się woda, która niszczy położone tam budynki – należy wykonać przebudowę ulicy lub w inny sposób rozwiązać ten problem;
- bardzo dużo mieszkańców korzysta z terenów położonych nad Kanałem Ulgi – warto go zagospodarować i wyposażyć w ławki, kosze na śmieci. Należałoby również poprawić nawierzchnię;
- wyremontować niecki dla kajakarzy, które znajdują się na Kanale Ulgi;
- żuźłowcy niszczą teren – czy można zakazać wjazdu quadami i motocyklami na Kanał Ulgi?;
- utworzenie dzielnicy i powołanie Rady dzielnicy.

3.4. Podsumowanie spacerów badawczych i dyżurów konsultacyjnych:

Informacje i uwagi uzyskane od uczestników spacerów badawczych oraz dyżurów konsultacyjnych zostały przeanalizowane przez autora dokumentu i stanowiły inspirację przy konstruowaniu części przedsięwzięć wpisanych do Gminnego Programu Rewitalizacji.

Treść niniejszego raportu, zostanie ponadto przekazana właściwym merytorycznie wydziałom Urzędu Miasta, w celu uwzględnienia uwag mieszkańców w realizacji bieżących zadań.

3.5. Zbieranie wniosków, uwag i opinii na piśmie, w tym drogą elektroniczną, za pomocą formularza konsultacyjnego oraz formularza zgłoszenia przedsięwzięcia rewitalizacyjnego.

3.5.1. Zgłoszone przedsięwzięcia rewitalizacyjne.

		<p>Nazwa i opis: Opracowanie planu zagospodarowania wzniesienia, na które prowadzą tak zwane „Schody do Nikąd” i zbroczy tego wzniesienia poprzez usytuowanie tam obiektu łączącego w sobie cechy centrum handlowego, usługowego i rekreacyjnego. Przeszkona konstrukcja obiektu z wejściem głównym od ul. Drzymały. Konstrukcja wielopiętrowa na całą wysokość wzniesienia. Na szczybie palimiarnia z tarasem widokowym. Do obiektu komponować inne pawilony połączone z głównym obiektem. Obiekty te będą centrami, które przyciągną starszych i młodszych mieszkańców miasta. Zapewniają nowe miejsca pracy, pobudzą działalność gospodarczą, uatrakcyjnią też tę część miasta, zachęcają młodsze pokolenia do zamieszkania w pobliżu. Zagospodarować lochy pod parkiem budując podobny obiekt, jak wyżej opisany (rozważyć połączenie tego kompleksu z obiektem filharmonii oraz budynkami Villa Park.</p> <p>Źródła finansowania: pozyskać inwestora oraz środki miejskie lub dotacje zewnętrzne.</p> <p>Prognozowane rezultaty przedsięwzięcia i sposób ich oceny: Powinna nastąpić poprawa jakości życia tej części miasta i jego ożywienie. Będzie to też atrakcyjne miejsce spotkań pokoleń Gorzowian.</p>	<p>Przedsięwzięcie nie zostało uwzględnione na liście przedsięwzięć podstawowych ze względu na brak źródeł finansowania. Przedsięwzięcie będzie proponowane do realizacji w ramach partnerstwa publiczno – prywatnego. Zadanie nie zostało ujęte w Gminnym Programie Rewitalizacji.</p>
1	Tadeusz Berdowski	<p>Nazwa i opis: Rewitalizacja budynków Szkoły Podstawowej nr 1 im. Marii Konopnickiej wraz z zagospodarowaniem przyległego otoczenia szansą na rozwój edukacyjny, społeczny i kulturalny. Celem nadrzędnym przedsięwzięcia jest odbudowa w Gorzowie spójności społecznej, zahamowanie dziedziczenia ubóstwa poprzez aktywne wsparcie oraz zwiększenie szans edukacyjnych w obszarze rewitalizacji.</p> <p><u>Budynki główne - (1899 r.) wpisany do rejestru zabytków Nr 369/91 dnia 17.05.1991r.</u></p> <ol style="list-style-type: none"> 1. Wymiana rur spustowych, rynien dachowych i obróbek blacharskich (zatwierdzony projekt budowlany, uzyskano pozwolenie na budowę). 2. Ściany zewnętrzne (cegła pełna ceramiczna) – renowacja z uzupełnieniem ubytków. 3. Wymiana drewnianej stolarki okiennej. 4. Renowacja i naprawa lub wymiana drewnianych drzwi zewnętrznych – 4 szt. 5. Renowacja i naprawa lub wymiana drewnianych drzwi wewnętrznych 6. Doprowadzenie do należytego stanu sanitarno-technicznego ścian, sufitów i podłóg w salach dydaktycznych, pomieszczeniach administracyjnych, auli szkolnej, korytarzach i klatkach schodowych oraz toaletach uczniowskich. 	<p>Przedsięwzięcie zostało uwzględnione i wpisane na listę przedsięwzięć uzupełniających.</p>
2 i 3	Szkoła Podstawowa nr 1		

	<p>7. Instalacja centralnego ogrzewania – modernizacja.</p> <p>8. Instalacja zimnej i ciepłej wody użytkowej – modernizacja. <u>Budynek z sala gimnastyczna (1988 r.)</u></p> <ol style="list-style-type: none"> 1. Wymiana rur spustowych, rynien i obróbek blacharskich oraz instalacji piorunochronnej. 2. Wymiana stolarki okiennej. 3. Doprowadzenie do należytego stanu sanitarno-technicznego podłogi w sali rekreacyjnej. 4. Renowacja parkietu w sali gimnastycznej. 5. Modernizacja oświetlenia w sali gimnastycznej. 6. Modernizacja elewacji budynku wraz z wejściem do szkoły – dostosowanie do potrzeb osób niepełnosprawnych. <p><u>Teren szkoły</u></p> <ol style="list-style-type: none"> 1. Naprawa opaski odwadniającej przy budynkach szkoły i zespołu wejścia do szkoły z równaniem istniejącej nawierzchni przylegającej do opaski. 2. Renowacja kompleksu wielofunkcyjnego boiska sportowego. 3. Zagospodarowanie terenu przyległego do szkoły: np. ścieżki dydaktyczne, teren rekreacyjny itp. <p>Opis oddziaływania na zdiagnozowany kryzys: Realizacja przedsięwzięcia:</p> <ol style="list-style-type: none"> 1. Zwiększy szanse edukacyjne w obszarze rewitalizacji. 2. Zahamuje dziedziczenie ubóstwa poprzez aktywne wsparcie. 3. Zmniejszy w skalę narażenia na ubóstwo. 4. Zapobiegnie segregacji przestrzennej. 5. Umożliwi budowanie kapitału ludzkiego gotowego na wyzwania nowej gospodarki. 6. Przekształci szkołę i jej teren w dobrej jakości przestrzeń publiczną. 7. Poprawi warunki obsługi mieszkańców. 8. Poprawi jakość przestrzeni publicznej aranżowanej z udziałem mieszkańców. 9. Zwiększy zaangażowanie mieszkańców w rewitalizację. <p>Źródła finansowania: 2 mln zł środków wojewódzkie, krajowe, dotacja unijna.</p> <p>Prognozowane rezultaty: W efekcie podjętych działań zabytkowy obiekt zostanie dostosowany do potrzeb wszystkich użytkowników, poprawi się jego funkcjonalność, co umożliwi rozwój nowych funkcji rekreacyjnych, kulturalnych i sportowych. Jednocześnie zostanie zwiększona energooszczędność budynku oraz obniżone koszty użytkowania obiektu. Spójność przewidzianych prac pozwoli nadać placówce nową jakość.</p>	Zadanie wpisuje się w
4	Ewa Nowak	

		z oświetleniem przy ul. Aleje 11 Listopada 92-98. Opis oddziaływania na zdiagnozowany kryzys: poprawa infrastruktury na Osiedlu Słonecznym.	przedsięwzięcie znajdujące się na liście przedsięwzięć uzupełniających pod nazwą: Gorzowskie Standardy Przestrzeni Publicznej i zasady udziału mieszkańców w projektowaniu przestrzeni.
5	Ewa Nowak	Nazwa i opis: Naprawa chodnika na Osiedlu Słonecznym przy ul. Plac Słoneczny. Opis oddziaływania na zdiagnozowany kryzys: poprawa infrastruktury na Osiedlu Słonecznym.	Zadanie wpisuje się w przedsięwzięcie uzupełniające pod nazwą: Gorzowskie Standardy Przestrzeni Publicznej i zasady udziału mieszkańców w projektowaniu przestrzeni.
6	Ewa Nowak	Nazwa i opis: Urządzenie podwórka pomiędzy ulicami Al. 11 Listopada a Słoneczną – najstarszy kwartał na ul. Słonecznej Źródła finansowania: budżet miasta.	Zadanie wpisuje się w przedsięwzięcie znajdujące się na liście przedsięwzięć uzupełniających pod nazwą: „Mieszkać lepiej” – konkurs dotacji do remontów kamienic i podwórek.
7	Parafia grekokatolicka pw. św. Jozefata w Gorzowie Wlkp.	Nazwa i opis: Remont poszpitalnej kaplicy, która została wykupiona dla potrzeb parafii grekokatolickiej pw. św. Jozefata w Gorzowie i docelowo będzie to cerkiew grekokatolicka, wpłynie na umocnienie kultury w Centrum Miasta (zgodnie z celem operacyjnym 4.4 i celem szczegółowym 4.4.1 „ <i>Czerpać na co dzień z wielokulturowości Gorzowa</i> ”. W świątyni planuje się organizować spotkania ekumeniczne, które przybliżą poznanie innych wyznań. Przy cerkwi grekokatolickiej planuje się zagospodarowanie Sali spotkań dla mniejszości z Ukrainy, uczących się na uczelniach wyższych w Gorzowie Wlkp. Oddziaływanie na zdiagnozowany kryzys: Stworzenie obiektu, w którym będą mogli spotykać się imigranci z Ukrainy wraz z członkami mniejszości ukraińskiej zamieszkującej w Gorzowie Wlkp. wpłynie na podtrzymanie ich tożsamości narodowej oraz zapoznanie mieszkańców Gorzowa z kulturą i tradycją przedstawicieli mniejszości – zgodnie ze zdiagnozowanym problemem 2.2.1.5 „ <i>Problem niewystarczającego poziomu uczestnictwa w życiu publicznym i kulturalnym</i> ”. Prognozowane rezultaty: Stworzenia miejsca, w którym będą mogli się spotykać przedstawiciele mniejszości ukraińskiej oraz imigranci z Ukrainy. Na placuźnie kulturowej wpłynie na zwiększenie zaangażowania w życie społeczne i poznanie kultury, tradycji mieszkańców Gorzowa. Cerkiew oraz pomieszczenia przy cerkwi staną się miejscami spotkań w przestrzeni publicznej. Przedstawiciele mniejszości będą mogli zapoznać z kulturą i tradycją przodków swoje dzieci.	Zadanie zostało uwzględnione w Gminnym Programie Rewitalizacji pod nazwą: Grekokatolickie Centrum Spotkań

8	Fundacja Wsparcia Kultury	<p>Szacowana wartość i źródła finansowania: Wkład własny 1 000050,00 PLN</p> <p>Nazwa i opis: Rewitalizacja zabytkowej kamienicy przy ul. Obotryckiej 5 w Gorzowie Wilkp. pod potrzeby Centrum Wsparcia Kultury. Celem ogólnym planowanego przedsięwzięcia jest zachowanie i odbudowa europejskiego dziedzictwa kulturowego wraz z jego otoczeniem oraz wykreowanie regionalnych produktów mieszczących się w ramach wspólnie podejmowanych procesów rewitalizacji umiejscowionych w historycznym układzie Gorzowa Wilkp.</p> <p>Oddziaływanie na zdiagnozowany kryzys: stworzenie warunków lokalowych i infrastrukturalnych dla rozwoju małej i średniej przedsiębiorczości, działalności kulturalnej i edukacyjnej; poprawa estetyki przestrzeni miejskiej; renowacja zabudowy budynku, w tym: obiektów infrastruktury społecznej oraz budynków wartości architektonicznej i znaczeniu historycznym oraz ich adaptacji na cele społeczne i kulturalne; poprawa funkcjonalności struktury ruchu pieszego i estetyki przestrzeni publicznych; przebudowy i remonty publicznej infrastruktury związanej z rozwojem funkcji turystycznych, rekreacyjnych, kulturalnych i sportowych połączonych z działalnością gospodarczą.</p> <p>Wartość i źródła finansowania: 4.205.862,00 RPO Lubuskie 2020 Interreg V</p> <p>Sposób oceny: liczba odrestaurowanych i odremontowanych obiektów historycznych, liczba nowych/zmodernizowanych obiektów infrastruktury usługowej, liczba obiektów zabytkowych zaadaptowanych na cele kulturalne</p>	Zadanie zostało uwzględnione w Gminnym Programie Rewitalizacji pod nazwą: Centrum Wsparcia Kultury.
9	Fundacja Wspierania Opieki Zdrowotnej	<p>Nazwa i opis: Rewitalizacja zabytkowej kamienicy przy ul. Obotryckiej 13 A w Gorzowie Wilkp. Celem przedsięwzięcia jest rewitalizacja kamienicy mieszczącej się w Gorzowie Wilkp., przy ulicy Obotryckiej 13A pod potrzeby prowadzenia działalności związanej z promocją zdrowego trybu życia, która wynika z celów statutowych fundacji.</p> <p>Fundacja Wspierania Opieki Zdrowotnej służyć będzie również przedsięwzięciom z zakresu wspierania innych organizacji pozarządowych.</p>	Zadanie uwzględnione w Gminnym Programie Rewitalizacji – przedsięwzięcie pod nazwą: Utworzenie Centrum Usług Rehabilitacyjnych. W trakcie weryfikacji materiałów z wnioskodawcą zmieniona została nazwa zadania.
<p>Oddziaływanie na zdiagnozowany kryzys: Wpisując się więc w nurt pewnej europejskiej tendencji, z jednej strony, z drugiej zaś wychodząc naprzeciw aktywnej ochronie europejskiego dziedzictwa kulturowego, Fundacja Wspierania Opieki Zdrowotnej podjęła decyzję o rozpoczęciu procesu rewitalizacji. Rewitalizacja kamienicy daje szanse nawiązania do niewykorzystanych w wystarczającym stopniu wartości historycznych i cywilizacyjnych. Zainteresowanie jaką wzbudzają zakony rycerskie wśród fascynatów, jak też i nastawionych na turystykę kulturową i wykwalifikowaną gości daje miastu mocny atut. Dodatkowym atutem jest położenie kamienicy w ramach historycznego Starego Miasta. Obszar ten w wyniku wojennych zniszczeń i powojennych zaniedbań nie przejawia żądanych funkcji miejskich, tym</p>			

	<p>samym jego rewitalizacja w sensie odpowiedniego włączenia do tkanki współczesnego miasta poprzez dowartościowanie zachowanej substancji i uzupełnienie, pozostanie przez jakiś jeszcze czas postulatem. Nieszczerliwie prowadzona zabudowa z lat 60. i kolejnych powoduje konieczność szukania innych rozwiązań dla stworzenia w Gorzowie Wilkp. jądra koncentracji miejskich sił witalnych. Do czasu wygenerowania czynników rozwoju i ożywienia obszaru staromiejskiego spełnią one w żądany sposób funkcje obecnego centrum życia kulturalnego i aktywności turystycznych. Walony jakie posiada ten zabytek już podkreślono, budynek kina jest również ciekawym przykładem obiektu kulturalnego z lat 20.-30. XX w., który już wówczas pełnił rolę centrum i animatora aktywności mieszkańców.</p> <p>Źródła finansowania: 5.438.051,24 – RPO Lubuskie 2020</p> <p>Prognozowane rezultaty: liczba wspieranych projektów o charakterze „miękkim”; rewitalizacja zabytkowej kamienicy; estetyzacja przestrzeni miejskiej.</p>	
<p>Zadanie wpisane do Gminnego Programu Rewitalizacji, na podstawie danych zweryfikowanych i uzyskanych z Wydziału Kultury i Sportu. Przedsięwzięcie pod nazwą: Ogólnodostępny stadion lekkoatletyczny – piłkarski.</p>	<p>Nazwa i opis: Remont stadionu lekkoatletycznego wraz ze skwerem wzdłuż rzeki Kłodawka. Remont stadionu jest konieczny w celu zwiększenia bezpieczeństwa na obiekcie. Obecny stan techniczny nie tylko nie spełnia żadnych wymogów, ale również zagraża zdrowiu osobom korzystającym z obiektu.</p> <p>Stadion lekkoatletyczny w tej chwili nie nadaje się do realizacji treningu sportowego zawodnikom gorzowskich klubów lekkoatletycznych, ale również uniemożliwia przeprowadzanie na nim imprez sportowo – rekreacyjnych na stadionie dla mieszkańców miasta.</p> <p>Oddziaływanie na zdiagnozowany kryzys: Remont stadionu oraz skweru wzdłuż rzeki Kłodawka z pewnością spowodowałyby wzrost poziomu uczestnictwa w życiu publicznym i kulturalnym. Zrewitalizowany skwer z pewnością zmniejszyłby przestępczość w tym obszarze miasta. Wyremontowany stadion pozwoliłby również na podwyższenie poziomu edukacji, a także kapitału ludzkiego.</p> <p>Szacowane źródła finansowania: 2017- 6 000 000 PLN – 70% Ministerstwo Sportu i Rekreacji w ramach wsparcia Szkoły Mistrzostwa Sportowego, 25% wkład własny, 5 % PFRON – na wyposażenie; 2018 – 8 000 000 PLN – 70% Ministerstwo Sportu i Rekreacji w ramach wsparcia Szkoły Mistrzostwa Sportowego, 25% wkład własny, 5 % PFRON – na wyposażenie; 2019 – 17 000 000 PLN – 70% Ministerstwo Sportu i Rekreacji w ramach wsparcia Szkoły Mistrzostwa Sportowego, 25% wkład własny, 5 % PFRON – na wyposażenie;</p> <p>Prognozowane rezultaty: Stworzenie trwałej możliwości nieodpłatnego</p>	<p>10</p> <p>Stowarzyszenie „Aktywne życie”</p>

		<p>uczestnictwa w kulturze fizycznej. Sposób oceny: pomiar frekwencji wśród ludzi korzystających z obiektu. Zwiększenie bezpieczeństwa dzieci korzystających z obiektu w ramach zajęć pozalekcyjnych oraz podczas zawodów sportowych. Stworzenie bazy treningowej dla zawodników gorzowskich klubów lekkoatletycznych, która umożliwiłaby przygotowania do najważniejszych zawodów sportowych. Zaaranżowanie miejsca spotkań w przestrzeni publicznej. Sposób oceny: liczba imprez organizowanych na obiekcie dla mieszkańców, dzieci oraz zawodników.</p>	
11	<p>Miejskie Centrum Kultury</p>	<p>Nazwa i opis: WARTAL BLUES FESTIWAL – Gorzów – Przystań. Cel: stworzenie możliwości uczestnictwa w kulturze dla wszystkich mieszkańców Gorzowa. Na dwóch scenach w różnych punktach miasta występują zespoły, zakwalifikowane do udziału w Festiwalu na podstawie oceny przesłanego demo. Na zakończenie pierwszego dnia występ gwiazdy gatunku muzycznego. Finał nad Wartą, duża scena. Na niej, jako supporty, trzy wyłonione pierwszego dnia, najlepsze zespoły z eliminacji. Wręczenie nagród (Prezydenta Miasta i sponsorów). Na zakończenie występ gwiazdy, po występie jam session – wspólne muzykowanie, w którym mogą także brać udział widzowie/mieszkańcy Gorzowa.</p> <p>Oddziaływanie na zdiagnozowany kryzys: W Gorzowie nie ma aktualnie Festiwalu o randze ogólnokrajowej w gatunku blues, który to gatunek przechodzi renesans popularności w kraju i na świecie i cieszy się coraz większym zainteresowaniem. Poza Dniami Gorzowa i Festiwalem muzyki Romskiej miasto nie ma oferty dla odbiorców zainteresowanych muzyką. Rozłożenie naszej oferty w różnych punktach miasta, na mniejszych scenach i finałem nad Wartą przybliży nasze działania w społecznościach lokalnych, a przybyłym gościom pozwoli na zwiedzanie miasta „szlakiem scen bluesowych”, które corocznie mogą być stawiane w innych punktach miasta, oraz zwiększy dostęp do kultury niemalże w miejscach zamieszkania.</p> <p>Wartość i źródła finansowania: Pełne koszty Festiwalu mieszczą się w kwocie +/- 150 000 PLN. Na koszty składają się wydatki związane z wykonaniem i posadowieniem scen festiwalowych (trzy sceny – koszt +/- 70 000 zł), gażami Jury Festiwalu, nagrodami dla zwycięskich zespołów (proponujemy: za pierwsze miejsce – 6000 zł; za drugie – 2500 zł; za trzecie 1500 zł; razem 10 000 zł) oraz kosztami organizacyjnymi.</p> <p>Prognozowane rezultaty: Jako rezultaty naszych działań widzimy poszerzenie oferty kulturalnej, skierowanej do mieszkańców Gorzowa i przyjezdnych, z terenu kraju (promocja Miasta); ciekawe zaaranżowanie przestrzeni publicznej (sceny w różnych</p>	<p>Zadanie nie zostało uwzględnione w Gminnym Programie Rewitalizacji, gdyż nie jest zgodne z celami rewitalizacji. Miejskie Centrum Kultury może to zadanie uwzględnić we własnym budżecie.</p>

12	Gorzowski Związek Sportu Niepełnosprawnych „Start”	Remont stadionu lekkoatletycznego wraz ze skwerem wzdłuż rzeki Kłodawka – wniosek złożony również przez Stowarzyszenie „Aktywne życie”.	Zadanie wpisane do Gminnego Programu Rewitalizacji, na podstawie danych zweryfikowanych i uzyskanych z Wydziału Kultury i Sportu. Przedsięwzięcie pod nazwą: Ogólnodostępny stadion lekkoatletyczny – piłkarski.
13	Kolo Polskiego Stowarzyszenia Osób z Upośledzeniem Umysłowym	<p>Nazwa i opis: Termomodernizacja szkoły dla dzieci i młodzieży niepełnosprawnej. Cel strategiczny 3. Poprawić jakość obszarów zamieszkania; Cel operacyjny 3.2. Poprawić standard usług społecznych; Cel szczegółowy 3.2.1 Termomodernizacja szkół lepsze warunki edukacji.</p> <p>Przedsięwzięcie polega na wykonaniu prac związanych z termomodernizacją obiektu, w którym znajduje się szkoła dla dzieci i młodzieży niepełnosprawnej. Obiekt jest własnością miasta Gorzowa Wilkp. Wybudowany w roku 1956. W obiekcie wykonywano niewielkie prace remontowe – naprawcze, naprawy związane z bieżącymi potrzebami. Prawo do budynku organizacja posiada od grudnia 2014 r. na podstawie umowy najmu. W celu dostosowania obiektu do potrzeb osób niepełnosprawnych organizacja prowadzi w obiekcie prace budowlane. Niezbędne jest wykonanie termomodernizacji. Posiadamy dokumentację:</p> <ol style="list-style-type: none"> 1. Audyt energetyczny 2. Projekt budowlany 3. Decyzję pozwolenia na budowę. <p>Zaplanowano niezbędną izolację obiektu, instalację źródeł energii odnawialnej, wymianę systemu ogrzewania i wentylacji, wymianę okien i ocieplenie obiektu. Ponadto zaplanowano przeprowadzenie dostosowanej do osób niepełnosprawnych intelektualnie edukacji ekologicznej o znaczeniu i celach termomodernizacyjnych.</p> <p>Oddziaływanie na zdiagnozowany kryzys: Przedsięwzięcie wpisuje się w zdiagnozowane w GPR poz. 2.2.2.4 negatywne zjawiska techniczne. Wykorzystanie źródeł energii (paliwo gazowe) w obecny sposób jest nieefektywne energetycznie. System ogrzewania i wentylacji nie modyfikowany od 1958 r. nie funkcjonuje prawidłowo. Ilość zużytego paliwa do ogrzewania nie ma odzwierciedlenia w ilości</p>	Zadanie zostało uwzględnione w Gminnym Programie Rewitalizacji pod nazwą: Poprawa warunków edukacji i opieki w CREW.

		<p>wytworzonego ciepłą i powoduje brak możliwości utrzymania optymalnej temperatury w obiekcie. Remontowanie go przeży zdrowemu rozsądkowi z uwagi na brak podstaw ekonomicznych, technicznych i ekologicznych. Przedsięwzięcie wpłynie bezpośrednio na:</p> <ol style="list-style-type: none"> 1. Poprawę jakości usług edukacyjnych świadczonych osobom niepełnosprawnym. Jest to jedyna taka placówka w Gorzowie Wilkp.; 2. Poprawa efektywności energetycznej; 3. Zmniejszenie zanieczyszczenia środowiska, 4. Poprawa wizerunku świadczenia edukacji osób niepełnosprawnych; 5. Nabycie przez osoby niepełnosprawne intelektualnie wiedzy w zakresie wpływu termomodernizacji na poprawę jakości życia, otaczające środowisko i korzyści ekonomicznych. <p>Wartości źródła finansowania: 2 681 860,35 zł</p> <p>Prognozowane rezultaty: Poprawa warunków pobytu dla 500 niepełnosprawnych osób korzystających stale z obiektu. (Liczba przewidziana w skali roku). Zdobyć nową wiedzę przez 500 osób niepełnosprawnych intelektualnie, w zakresie znaczenia ekologii i pozytywnego wpływu termomodernizacji na środowisko. Poprawa warunków pracy 45 pracowników świadczących pracę w obiekcie. Zmniejszenie emisji gazów do środowiska. Zmniejszenie zapotrzebowania na ciepło o ok. 2/3 obecnie wykorzystywanego ciepła. Przyjaźniejsze postępowanie osób niepełnosprawnych intelektualnie przez społeczność sąsiedzką z uwagi ma przyjazne otoczenie.</p>	
14	<p>Koło Polskiego Stowarzyszenia Osób z Upośledzeniem Umysłowym</p>	<p>Nazwa i opis: Termomodernizacja szkoły dla dzieci i młodzieży niepełnosprawnej. Cel strategiczny 3. Poprawić jakość obszarów zamieszkania; Cel operacyjny 3.2. Poprawić standard usług społecznych; Cel szczegółowy 3.2.1 Termomodernizacja szkół lepsze warunki edukacji.</p> <p>Przedsięwzięcie polega na wykonaniu prac związanych z termomodernizacją obiektu, w którym znajduje się szkoła dla dzieci i młodzieży niepełnosprawnej. Obiekt powstał w latach 70 ubiegłego stulecia. W roku 2002 aktem darowizny przekazany przez miasto organizacji. Obiekt dostosowany do realizacji obowiązku szkolnego przez osoby niepełnosprawne. Niezbędne w obiekcie jest wykonanie termomodernizacji. Posiadamy na budynek audyt energetyczny.</p> <p>Oddziaływanie na zdiagnozowany kryzys: Przedsięwzięcie wpisuje się w zdiagnozowane w GPR poz. 2.2.2.4 negatywne zjawiska techniczne. Wykorzystanie źródeł energii (paliwo gazowe) w obecny sposób jest nieefektywne energetycznie. System ogrzewania i wentylacji w budynku po zmodernizowaniu zgodnie z audytem energetycznym pozwoli na znaczne zmniejszenie zużycia gazu. Przedsięwzięcie wpłynie bezpośrednio na:</p>	<p>Zadanie zostało uwzględnione w Gminnym Programie Rewitalizacji pod nazwą: Poprawa warunków edukacji i opieki w OREW.</p>

		<p>1. Poprawę jakości usług edukacyjnych świadczonych osobom niepełnosprawnym. Jest to jedyna taka placówka w Gorzowie Wlkp..</p> <p>2. Poprawa efektywności energetycznej.</p> <p>3. Zmniejszenie zanieczyszczenia środowiska.</p> <p>4. Poprawa wizerunku świadczenia edukacji osób niepełnosprawnych.</p> <p>5. Nabycie przez osoby niepełnosprawne intelektualnie wiedzy w zakresie wpływu termomodernizacji na poprawę jakości życia, otaczające środowisko i korzyści ekonomicznych.</p> <p>Wartość i źródła finansowania: 1 600 000 zł</p> <p>Prognozowane rezultaty:</p> <ol style="list-style-type: none"> 1. Poprawa warunków pobytu dla 70 niepełnosprawnych uczniów/wychowanków korzystających z obiektu. 2. Zdobycie nowej wiedzy przez 70 niepełnosprawnych uczniów/wychowanków, w zakresie znaczenia ekologii i pozytywnego wpływu termomodernizacji na środowisko. 3. Poprawa warunków pracy dla 50 pracowników świadczących pracę w obiekcie. 4. Zmniejszenie emisji gazów do środowiska w związku ze zmniejszeniem ilości zużycia paliwa grzewczego. 5. Zmniejszenie zapotrzebowania na ciepło o ok. 2/3 obecnie wykorzystywanego ciepła. 6. Przyjaźniejsze postrzeganie osób niepełnosprawnych intelektualnie przez społeczność sąsiedzką z uwagi na przyjazne środowisko otoczenie. 	
15	Stowarzyszenie św. Eugeniusza Mazenoda	<p>Nazwa i opis: Gra Miejska Przystań za Wartą. W roku 2016 Stowarzyszenie św. Eugeniusza realizuje zadanie publiczne dofinansowane przez Miasto Gorzów Wlkp., które polega na animacji grup wielopokoleniowych na ogólnodostępnych terenach położonych na obszarze zdegradowanym R3. Jednym z elementów projektu była gra miejska ulicami Zawarcia, która odbyła się 25 września. Uczestnicy zabawy (dzieci i dorośli) otrzymali mapy miasta z zaznaczonymi punktami do odwiedzenia – wszystkie zlokalizowane na Zawarcu. Na poszczególnych przystankach czekały na nich zadania związane z historią Gorzowa i dzielnicy. Co ważne, do zabawy przystąpiły nie tylko rodziny mieszkające na Zamościu, ale również gorzowianie z innych osiedli. Analizując minione wydarzenie oraz konsultacje z przedstawicielami Zespołu Szkół Odzieżowych, Zespołu Szkół nr 12 oraz Miejskiego Przedszkola Integracyjnego nr 27, Stowarzyszenie proponuje zorganizowanie podobnych zabaw w nadchodzących latach. Każdego roku gra miejska przybierałaby inną tematykę – np. geografii, chemii, matematykę. W ten sposób, zwiędając Zawarcie (lub w przyszłości kolejne tereny podane rewitalizacji), dzieci i dorośli podejmują nie tylko integracyjną zabawę, ale łączą ją także z elementami nauki. Organizacja gry miejskiej w znaczny sposób ożywi dzielnicę – w przygotowaniu włączy się nauczyciele i</p>	Zadanie wpisuje się w przedsięwzięcie znajdujące się na liście przedsięwzięć uzupełniających pod nazwą: Jest moc, program żywego uczestnictwa w kulturze.

	<p>uczniowie poszczególnych placówek edukacyjnych, a do udziału w zabawie zaproszeni zostaną wszyscy gorzowianie (bez względu na wiek lub dzielnicę zamieszkania).</p> <p>Cele: 1.2.2. – zwiększyć szanse edukacyjne w obszarze rewitalizacji, 1.2.3. – dzięki kulturze odbudować wiarę we własne siły, Dodanie celu: 4.3.3. – wykorzystanie potencjału terenów zielonych.</p> <p>Oddziaływanie na zdiagnozowany kryzys: 2.2.1.4 – problemy niskiego poziomu edukacji oraz kapitału społecznego. Wprowadzenie cyklicznej gry miejskiej gwarantuje nie tylko integrację mieszkańców i zapewnienie im rozrywki, ale także skłania ich do wykorzystania posiadanej wiedzy. Co więcej, każdego roku przyjmowany będzie inny temat przewodni. Umożliwi to zdobycie wiedzy i umiejętności w nowych dziedzinach, wykonywanie zadań i doświadczeń związanych ze zdobytą wiedzą. Istnieje prawdopodobieństwo, że dzieci – ucząc się wraz z rodziną – zachęcą się do pogłębiania wiedzy w szkole. 2.2.1.5 – problem niewystarczającego poziomu uczestnictwa w życiu publicznym i kulturalnym. Gra miejska jest nieodpłatnym wydarzeniem kulturalnym. Zapewnia nie tylko rozrywkę, ale także pozwala na poznanie historii swojej dzielnicy i miasta oraz pogłębienie wiedzy w innych dziedzinach nauki.</p> <p>Wartość i źródła finansowania: 3 000 zł – środki miejskie</p> <p>Podana kwota pozwala m.in. na przygotowanie trasy, wydruk materiałów promocyjnych i bezpośrednio związanych z grą (mapy, zadania), zakup upominków dla uczestników, zakup pomocy dydaktycznych oraz organizacja prelekcji tematycznej (w zależności od hasła przewodniego).</p> <p>Prognozowane rezultaty - stworzenie cyklicznej możliwości nieodpłatnego uczestnictwa w kulturze (jedno wydarzenie rocznie), - wzrost wiedzy w zakresie historii miasta i dzielnicy oraz różnych dziedzin nauki (30 osób wykona zadania wymagające wykorzystania wiedzy w podanych dziedzinach).</p>		
<p>Zadanie wpisuje się w przedsięwzięcia znajdujące się na liście przedsięwzięć uzupełniających pod nazwą: Jest moc, program żywego uczestnictwa w kulturze; Coroczne konkursy na wsparcie społeczne w obszarze rewitalizacji – „Oddolna zaradność”.</p>		<p>Nazwa i opis: Zawarcie w rytmie jazzu. Opis przedsięwzięcia: Przedsięwzięcie zakłada organizację plenerowych koncertów muzyki jazzowej. Wydarzenia odbywać się będą raz w roku na terenie parku przy kościele pw. św. Józefa (ul. Bracka 7). Na scenie prezentować się będą muzycy uczelni wyższych, a głównym repertuarem będzie muzyka jazzowa. Podczas jednego wydarzenia zaprezentuje się 2-3 artystów. Udział w koncercie będzie nieodpłatny. Cele: 1.2.3. – dzięki kulturze odbudować wiarę we własne siły, Dodanie celu: 4.3.3. – wykorzystanie potencjału terenów zielonych.</p> <p>Oddziaływanie na kryzys: Czynniki: 2.2.1.4 – problemy niskiego poziomu edukacji oraz kapitału społecznego</p>	<p>16</p> <p>Stowarzyszenie św. Eugeniusza Mazenoda</p>

17	Przystań za Wartą, czyli święto Zawarcia	<p>2.2.1.5 – problem niewystarczającego poziomu uczestnictwa w życiu publicznym i kulturalnym. Organizacja bezpłatnych plenerowych koncertów przyczynia się do podniesienia jakości edukacji artystycznej.</p> <p>Wartość i źródła finansowania: 3 000 zł – środki miejskie.</p> <p>Prognozowane rezultaty: stworzenie cyklicznej możliwości nieodpłatnego uczestnictwa w kulturze (jedno wydarzenie rocznie).</p> <p>Nazwa i opis: Opis przedsięwzięcia: W roku 2016 Stowarzyszenie św. Eugeniusza realizuje zadanie publiczne dofinansowane przez Miasto Gorzów Wlkp., które polega na animacji grup wielopokoleniowych na ogólnodostępnych terenach położonych na obszarze zdegradowanym R3. Jednym z elementów projektu był festyn na Błoniach Nadwarczańskich, który odbył się 24 września. Wszystkie atrakcje przygotowane były przez mieszkańców Zawarcia lub uczniów szkół tej dzielnicy. Stowarzyszenie proponuje realizację podobnych wydarzeń w latach następnych. Święto dzielnicy może odbywać się w drugiej połowie maja i stanowić niejako przedsmak Dni Gorzowa (każda dzielnica lub osiedle może mieć swoje święto w tym samym czasie). Termin ten jest optymalny ze względu na warunki pogodowe oraz sytuację w szkołach (okres po maturach, ale przed wystawieniem ocen). Co więcej, ZS nr 12 od kilku lat organizuje w tym czasie rodzinne pikniki dla mieszkańców Zawarcia, które cieszą się sporym zainteresowaniem. Forma święta dzielnicy zakłada wspólne przygotowanie imprezy – atrakcji sportowych, artystycznych lub gastronomicznych oraz promocję instytucji mieszczących się na danym terenie (nie tylko placówek edukacyjnych, ale także organizacji pozarządowych, przedsiębiorstw, kółek zainteresowań). Na scenie wystąpić mogą lokalni artyści, np. szkolne chórki, zespoły taneczne z MCK na Zawarcu itp. Impreza może odbywać się każdego roku w innym miejscu, np. boiska szkolne, park przy kościele na Brackiej, park przy ulicy Wawrzyniaka. Cele: 1.2.3. – dzięki kulturze odbudować wiarę we własne siły, 1.3.2. – zapobiegać eksportowaniu problemów społecznych poza obszar rewitalizacji, 2.2. – wspierać lokalną przedsiębiorczość, Dodanie celu: 4.3.3. – wykorzystanie potencjału terenów zielonych.</p> <p>Oddziaływanie na kryzys: Czynniki: 2.2.1.5 – problem niewystarczającego poziomu uczestnictwa w życiu publicznym i kulturalnym. Organizacja imprezy adresowanej do odbiorców w różnym wieku gwarantuje dostęp do nieodpłatnej kultury. Na scenie zaprezentują się lokalni artyści, promowana będzie idea wolontariatu itp.</p> <p>2.2.2.1 – negatywne zjawiska gospodarze Święto Zawarcia będzie okazją do wypromowania lokalnych przedsiębiorców – ich wyrobów i usług. Powstaną stoiska promocyjne, które pomogą w ożywieniu gospodarczym, przyciągnięciu nowych</p>	<p>Zadanie wpisuje się w przedsięwzięcia znajdujące się na liście przedsięwzięć uzupelniających pod nazwą: Jest moc, program żywego uczestnictwa w kulturze; Coroczne konkursy na wsparcie społeczne w obszarze rewitalizacji – „Oddolna zaradność”</p>
----	--	---	---

18	Miejski Ośrodek Sztuki	<p>klientów itp.</p> <p>Wartość i źródła finansowania: 6 000 zł – środki miejskie Podana kwota pozwala m.in. wynajęcie sceny, nagłośnienia, agregatu prądotwórczego, toalet, stoisk promocyjnych.</p> <p>Oddziaływanie na kryzys: stworzenie cyklicznej możliwości nieodpłatnego uczestnictwa w kulturze (jedno wydarzenie rocznie), - zaaranżowanie miejsca spotkań w przestrzeni publicznej (ustawione zostaną ławki, siedziska) - zwiększenie zainteresowania wolontariatem (10 osób pomoże przy organizacji imprezy), - wzrost zainteresowania ofertą przedsiębiorstw i placówek edukacyjnych mieszczących się na Zawarcu.</p>	
		<p>Nazwa i opis: Sztuka i rewitalizacja. Przedsięwzięcie zakłada realizację interdyscyplinarnych działań artystycznych w przestrzeni publicznej na obszarze rewitalizacji w Gorzowie Wielkopolskim. Działania mają być nastawione na dialog z lokalną społecznością lub być wynikiem wspólnej pracy z mieszkańcami wybranego terenu. Realizowane prace mogą mieć charakter interwencyjny, prototypowy, tymczasowy lub na stałe służyć mieszkańcom, a zarazem odnosić się do aktualnych potrzeb mieszkańców. Do współpracy nad projektami zostaną zaproszeni zarówno artyści jak i architekci i przedstawiciele innych dyscyplin twórczych. Programowi będzie towarzyszył program rezydencji artystycznych dedykowanych twórcom z Polski i zagranicy.</p> <p>Oddziaływanie na zdiagnozowany kryzys: Celem tego przedsięwzięcia jest zaangażowanie mieszkańców do wspólnego decydowania o swoim otoczeniu i zachęcenia do dbałości o nie. Poprzez aktywny udział w tworzeniu pracy artystycznej lub bezpośredni kontakt z twórcami podczas tworzenia pracy przedstawiciele lokalnej społeczności mogą poczuć się współodpowiedzialni za tworzenie kultury w mieście, stają się jej bezpośrednimi uczestnikami. Jest to nowoczesna forma prowadzenia aktywnej edukacji kulturalnej oraz próba wyjścia instytucji ze swoim programem na zewnątrz. Zależy nam na tym by dotrzeć do nowych grup odbiorców, którzy do tej pory nie brali aktywnego udziału w miejskim programie kulturalnym ze względu na ekonomiczne i społeczne. Ważny w tym działaniu jest również proces integracji mieszkańców z różnych grup społecznych.</p> <p>Wartość i źródła finansowania: 300 000 zł, ze środków miejskich, krajowych lub unijnych (100 000 zł/ rok).</p> <p>Prognozowane rezultaty: Otwarcie się na uczestnictwo w kulturze, nawiązanie nowych relacji sąsiedzkich, aktywny udział w dialogu o kulturze, rewitalizacji i przestrzeni miejskiej.</p>	<p>Zadanie uwzględnione w Gminnym Programie Rewitalizacji, wpisane jako przedsięwzięcie uzupełniające: Sztuka rewitalizuje.</p>

19	Fundacja Pozytywka	<p>Nazwa i opis: Otwarcie klubu wielopokoleniowego - miejsce spotkań dzieci, młodzieży, osób starszych i niepełnosprawnych oraz rewitalizacja obszaru bezpośrednio przyległego do lokalu, w celu utworzenia ogródka letniego z zagospodarowaniem terenu wokół klubu. Pragniemy otworzyć wielopokoleniowy klub który będzie służył wszystkim mieszkańcom. Zorganizować miejsce spotkań dla dzieci, ich rodziców i dziadków. Odbudować więzi wielopokoleniowe poprzez uczestnictwo we wspólnych warsztatach, szkoleniach i zabawach. Jesteśmy otwarci na nowe wyzwania i będziemy pomagać mieszkańcom poprzez doradztwo rodzinne, zawodowe i prawne. Zaopiekujemy się osobami niepełnosprawnymi tworząc im przyjazne miejsce i atmosferę. Uruchomienie klubu pozwolił Fundacji realizować cele statutowe. Fundacja pozyskała lokal na początku 2016r. Lokal mieści się przy ul. Kobylogórskiej 103 i jest własnością miasta, powierzchnia wynosi 78m kwadratowych. Pan Paweł Sierakowski zrobił nam bezpłatnie projekt tegoż lokalu i poprzez nadbudowę udało się powiększyć lokal do 110m kwadratowych. Lokal który otrzymaliśmy od miasta wymaga gruntownej przebudowy by dostosować go do potrzeb osób niepełnosprawnych i do bezpiecznego użytkowania. Chcielibyśmy również utworzyć ogród letni przy lokalu i zagospodarować teren przyległy z obu stron ulic czyli róg ul. Krótkiej i ul. Kobylogórskiej.</p> <p>Oddziaływanie na zdiagnozowany kryzys: Teren Zakanala leży w obszarze rewitalizacji. Jest zapomnianą przez wszystkich dzielnicą na terenie której nic się nie dzieje. Mieszka tu bardzo dużo osób starszych bardzo często samotnych. Na terenie Zakanala znajduje się Szkoła podstawowa i przedszkole. Bardzo duża grupa dzieci po zajęciach w szkole czas spędza w domu. Dzięki temu, iż członkowie fundacji rozoznali teren i potrzeby mieszkańców, tym bardziej utwierdziło nas to w przekonaniu, iż bardzo wielką potrzebą jest otwarcie takiego klubu.</p> <p>Wartość przedsięwzięcia: Koszt remontu lokalu i przyległego terenu to około 130 tys. zatrudnienie miesięczne pracownika to około 2800 brutto. Opłaty za lokal to 440 zł. Czynsz + pochodne i 154 zł energia.</p> <p>Prognozowane rezultaty: Korzyści z otwarcia Klubu przyniosą wymierne efekty w postaci integracji mieszkańców, tworzenia wspólnoty, samopomocy sąsiedzkiej, opieki nad dziećmi i osobami niepełnosprawnymi. Przyczyni się do wspólnego spędzania wolnego czasu. Wzmocnią więzi. Podsumowując głównym celem inicjatywy jest integracja wielopokoleniowa i pomoc mieszkańcom.</p>	<p>Zadanie wpisuje się w przedsięwzięcie znajdujące się na liście przedsięwzięć uzupełniających pod nazwą: Coroczne konkursy na wsparcie społeczne w obszarze rewitalizacji, „Tezeusz” – otwarty coroczny konkurs dużych grantów na formy pracy z dziećmi i młodzieżą nakierowane na przerywanie cyklu dziedziczenia ubóstwa.</p>
----	--------------------	--	---

3.5.2. Uwagi zgłoszone na formularzach konsultacyjnych

Krajowa Agencja Wymiarów i Pomiarów Urząd Gminy i Miasta Szczecin Urząd Miejski w Szczecinie		Strefy Rewitalizacji w Szczecinie	
1.	Tadeusz Berdowski	Program nie uwzględni zagospodarowania obiektów po byłych Zakładach Mechanicznych „Ursus” przy gietdzie na ul. Szczecińskiej.	Obiekty nie mogą być uwzględnione w Gminnym Programie Rewitalizacji ze względu na to, że znajdują się poza obszarem rewitalizacji.
2.	Sławimir Mrowiński. Nowe Centrum Sp. z o.o.	Wniosek o to, by mająca powstać Specjalna Strefa Rewitalizacji nie obejmowała działek 661/6, 661/4, 661/5, 661/3, 661/2 obręb ewidencyjny nr 086101_1.0010 Zamoście, na terenie ograniczonym ulicami Przemysłową, Kolejową i Wawrzyniaka, względnie o to, by uchwała Rady Miasta o utworzeniu Specjalnej Strefy Rewitalizacji nie ustanawiała dla w/w obszaru ograniczeń wskazanych w art.30 ustawy o rewitalizacji, polegających w szczególności na zakaz wydawania decyzji o warunkach zabudowy dla zmiany sposobu zagospodarowania terenu polegającej na budowie obiektu handlowego o powierzchni sprzedaży powyżej 400 m ² , a także dla zmiany sposobu użytkowania obiektu budowlanego lub jego części na obiekt handlowy o powierzchni pow. 400 m ² . W przypadku przystąpienia do utworzenia planu rewitalizacji w rozumieniu art. 37f ustawy o planowaniu i zagospodarowaniu przestrzennym, wnoszę by nie obejmował on działek wskazanych powyżej, lub aby na tym terenie dopuszczona została możliwość lokowania obiektów handlu wielkopowierzchniowego i prowadzenia wszelkiej działalności gospodarczej z handlem powiązanej. *Treść uzasadnienia stanowi załącznik do niniejszego raportu.	Wniosek na tym etapie prac nad Gminnym Programem Rewitalizacji jest bezzasadny. Będzie rozpatrywany w ramach prac nad uchwałą w sprawie ustanowienia Specjalnej Strefy Rewitalizacji.
3.	Tomasz Mazur	Proszę o uwzględnienie w Planie Rewitalizacji kilku oczywistych lecz często zaniiedbywanych kwestii, zgodnie z zasadą „zwróć uwagę na szczegóły a reszta ułoży się sama”: - regularne i dokładne sprzątanie chodników i ulic (także wprowadzenie zasad i standardów sprzątania po wyprowadzanych na spacer czworonogach). Nawet jeśli wykonane zostaną nowe chodniki to bez utrzymania ich w czystości nie osiągniemy oczekiwanego efektu	Szereg wymienionych przez wnioskodawcę elementów będzie realizowanych w ramach następujących przedsięwzięć: - Gorzowski Standard Przestrzeni Publicznej i zasady udziału mieszkańców w projektowaniu przestrzeni; - ład wizualny w krajobrazie Gorzowa.

	<ul style="list-style-type: none"> - wzmocnienie poczucia bezpieczeństwa mieszkańców (patrole policji + monitoring). BTW, Można zbudować niewielkim kosztem profesjonalny monitoring miejski korzystając z pomocy lokalnych operatorów telekomunikacyjnych świadczących dostęp radiowy, np.: u3d.net, provector.pl, gecon.com.pl. - budowanie świadomości mieszkańców, zmiana standardów (koniec status quo, koniec z „fuszerką” i „tandeta”). Dotyczy to również zarządzających budynkami ADMów. - poprawienie odpływów wody deszczowej z posesji, chodników i ulic (wraz z wykonaniem odpowiednich „spadów” nawierzchni) - obecnie „stojąca woda” tj. ciśnienie hydrostatyczne wody powoduje nasiąkanie fundamentów budynków i prowadzi m.in. do uszkodzeń elewacji (dłatego inwestowanie w naprawę elewacji bez wykonania powyższych zabiegów jest nieefektywne ekonomicznie, zawilgocenie i zasolenie ścian spowoduje odpadanie tynków) - wykonanie izolacji pionowych i poziomych budynków - brak izolacji powoduje podciąganie kapilarne prowadząc do zasolenia murów i tynków (dłatego elewacje ulegają szybszej „korozji”). można również rozważyć kwestię zastosowania efektu elektroosmozy (http://elektroosmoza.pl, niższe koszty niż wykonanie całej izolacji budynku) - poprawa oświetlenia na Nowym Mieście (z dwóch stron ulicy a nie jak obecnie z jednej) - wpłynie na poprawę bezpieczeństwa - wymiana chodników i remont nawierzchni ulic (wpłynie na ogólne poczucie ładu i estetyki). BTW, przy ulicy Łokietka (przy rondzie) zauważyłem, że nowe chodniki nie są spójne z zapisami GPR GORZÓW 2025+ (str. 50. Ryc. 7). Część wymieniona w ryc. 7 jako chodnik prowadzi także do klatek schodowych zamiast wyznaczać główną część chodnika. Zgodnie z projektem przed klatką schodową powinna być tzw. opaska techniczna. Moim zdaniem wprowadza to estetyczny chaos. - lobbowanie zmian przepisów dotyczących małych wspólnot (do 6 mieszkańców), tak aby mogły podejmować decyzje o remontach na zasadzie quorum, a nie jak obecnie decyzje muszą być podejmowane przez wszystkich - dlatego część budynków może nigdy nie zostać wyremontowana - zmiana przepisów lokalnych w zakresie sprzedaży i spożywania alkoholu. egzekwowanie zakazów spożywania alkoholu w miejscach publicznych. <p>W celu operacyjnym 4.4. Kultura umacnia Centrum Miasta cel szczegółowy Czerpać na codzień z wielokulturowości Gorzowa umieszczono tylko Zorganizowanie i wyremontowanie budynku dla Instytutu Papuszy mówiąc o budowaniu dialogu międzykulturowego, kultywowaniu wielokulturowości. Brak jest odniesienia do innych mniejszości narodowych. Będne założenie, iż przedstawiciele kultury romskiej mają zajmować się wielokulturowością miasta.</p> <p>Na spotkaniu z przedstawicielami Wydziału Kultury i Sportu zgłaszaliśmy bezzasadność</p>	<p>Program działania instytucji – Instytutu Papuszy, nie zakłada wyłącznie udziału przedstawicieli kultury romskiej.</p>
4	Irena Hubiak	

	<p>takiego działania. Dlaczego tylko przedstawiciele kultury romskiej mają mieć swój Instytut? Dlaczego wielokulturowość jest w Gorzowie Wlkp. postrzegana tylko przez pryzmat jednej mniejszości romskiej? Jako przedstawiciel mniejszości nie wiem na czym, na polegać ów dialog wielokulturowy.</p>	
<p>5 o. Piotr Darasz – Stowarzyszenie św. Eugeniusza de Mazenoda</p>	<p>Uwagi dotyczące punktu 3.2 – Przedsięwzięcia rewitalizacyjne</p> <p>1. Budowa strefy rekreacji w Parku Narodowym przy ul. Wawrzyniaka</p> <ul style="list-style-type: none"> - rozbudowanie placu zabaw o nowe sprzęty rekreacyjne oraz zakup siłowni plenerowej, - montaż dodatkowych ławek z oparciami, - budowa altany lub miejsca do grillowania, - usunięcie szpecących krzewów i zastąpienie ich kolorową i kwitnącą roślinnością, - przygotowanie miejsca do organizacji rodzinnych pikników – możliwość rozkładania koców, leżaków, - budowa toalety, - wygrodzenie terenu zamkniętego przeznaczonego do wyprowadzania psów, - montaż dodatkowych śmietników, również tych przeznaczonych na psie odchody, - wzmożona ilość patroli straży miejskiej lub policji lub objęcie terenu systemem monitoringu, - postawienie muszli koncertowej <p>Uzasadnienie: Park przy ul. Wawrzyniaka znajduje się w pobliżu najczęściej uczęszczanych miejsc na Zawarcu (bank, markety, targowisko, galeria handlowa). Obecnie nie cieszy się dobrą opinią ze względu na przebywających tam ludzi pod wpływem alkoholu. Niezależnie od tego, każdego dnia przechodzi przez park bardzo dużo osób – rodzin, uczniów, seniorów. Park należy do bardzo zaniedbanych. Jest tam kilka ławek bez oparcia oraz 3-4 sprzęty na palcu zabaw. Budowa strefy rekreacyjnej ożywiłaby to miejsce. Dzieci z pobliskich ulic miałyby bezpieczne miejsce do zabawy, lokalni artyści zyskaliby miejsce do występów, a całe rodziny przetrzeń do wypoczynku. Idąc za przykładem dłużych miast, warto zadbać o przestrzeń do rekreacji na kocach lub leżakach.</p>	<p>Przedsięwzięcie wpisane do Gminnego Programu Rewitalizacji na listę przedsięwzięć uzupełniających pod nazwą: Rewaloryzacja parku przy ul. Wawrzyniaka.</p>
	<p>2. Budowa ścieżki zdrowia wzdłuż ulicy Fabrycznej</p> <ul style="list-style-type: none"> - modernizacja ulicy Fabrycznej od Mostu Staromiejskiego do skrzyżowania z ulicą Waryńskiego. - remont chodnika w obrębie obu mostów oraz jego poszerzenie na odcinku od mostu kolejowego do ulicy Waryńskiego, - budowa ścieżki dostosowanej do poruszania się na rowerze, rolkach lub biegania, - odnowienie placu zabaw przy Fabrycznej (na wysokości SP 10). 	<p>Wniosek nie został uwzględniony. Jednakże na tym obszarze zostało zaplanowane przedsięwzięcie uzupełniające: Rewaloryzacja zielonych bulwarów nadwarciańskich.</p>

<p>- montaż ławek z oparciami, toalety, zwiększonej ilości lamp,</p> <p>- zagospodarowanie boisk na terenie Miejskiego Ośrodka Sportu – przygotowanie plaży (ustawienie leżaków, możliwość organizacji kina plenerowego.), przygotowanie miasteczka rowerowego dla najmłodszych (nauka poruszania się po drodze)</p> <p>- montaż siłowni plenerowej na odcinku Fabrycznej 39 – 45. Dziś są tu jedynie zarośla, nie jest to teren zalewowy, bo znajduje się na wzniesieniu,</p> <p>- budowa boisk przy skrzyżowaniu z ulicą Waryńskiego,</p> <p>Uzasadnienie: Przebywając na bulwarze widok przyciąga zaniedbana linia brzegowa Zawarcia. Brak oświetlenia i miejsc wypoczynku nie zachęca górzowian do odwiedzania tej części miasta. Budowa ścieżki zdrowia ma promować nie tylko Zamoście, ale również zdrowy styl życia i aktywne spędzanie wolnego czasu. Wśród dzieci bardzo dużym zainteresowaniem cieszy się plac zabaw przy Fabrycznej. Warto go rozbudować i doposażyć tak, by mogły tam spędzać czas całe rodziny. Zamoście jest obszarem bogatym w tereny zielone – często spotkać tu można biegaczy i rowerzystów, którzy nie mogą czuć się bezpiecznie na miejskich drogach. Grono pedagogiczne szkół i przedszkola zwróciło uwagę, że wiele dzieci dojeżdża do rowerem. Podróżują najczęściej chodnikami, bo brakuje ścieżek rowerowych. Dużą popularnością cieszą się także rolki – krzywe chodniki utrudniają jednak uprawianie tego sportu. Przygotowanie trasy wzdłuż całej ulicy Fabrycznej i (w późniejszym czasie) oświetlenie Watu Okrężnego byłoby dużym udogodnieniem dla mieszkańców ceniących sobie sportowy tryb życia. Na trasie warto zorganizować również miejsce biernego odpoczynku – plażę, czy miejsce do rozłożenia koców. Tu mogą odbywać się imprezy osiedlowe kino plenerowe itp.</p>	<p>3.Modernizacja skweru przy ul. Towarowej - montaż ławek z oparciami.</p> <p>Uzasadnienie: Ulica Towarowa w większości zamieszkana jest przez osoby starsze. W jej centrum znajduje się przychodnia lekarska oraz przystanek autobusowy. Kilka lat temu mieszkańcy sami zbudowali ławeczkę, która jest przydatna podczas oczekiwania na autobus lub wizytę u lekarza. Popołudniami spędzali na niej czas również okoliczni mieszkańcy.</p>	<p>Przedsięwzięcie wpisane do Gminnego Programu Rewitalizacji na listę przedsięwzięć uzupełniających pod nazwą: Górzowski Standard Przestrzeni Publicznej i zasady udziału mieszkańców w projektowaniu przestrzeni.</p> <p>Wniosek nie został uwzględniony, ponieważ nie odpowiada na cele postawione w Gminnym Programie Rewitalizacji.</p>
<p>4. Zaadaptowanie Willi Paucksha na ogrzewalnię dla bezdomnych</p> <p>- remont budynku i dostosowanie do potrzeb ogrzewalni,</p> <p>- przygotowanie miejsc z przeznaczeniem na natryski i toalety,</p> <p>- odnowienie ogrodu – praca osób bezdomnych w zamian za możliwość kąpieli, ogrzania się itp.</p> <p>Uzasadnienie: W Górzowie żyje znaczna liczba ludzi bezdomnych, którzy błąkają się po ulicach miasta. Problem ten jest widoczny szczególnie na obszarze Zawarcia. Wśród bezdomnych są osoby trzeźwe oraz uzależnione od alkoholu. Każdego dnia do Parafii</p>		

	<p>św. Józefa zgłasza się kilku mężczyzn z prośbą o posiłek lub możliwość umycia się. Problem nasila się szczególnie w okresach zimowych. Placówki istniejące w innych rejonach miasta skierowane są głównie do osób trzeźwych. Willa znajduje się na uboczu, ale w niedalekiej odległości od centrum miasta.</p>	<p>Zadanie wpisuje się w przedsięwzięcie znajdujące się na liście przedsięwzięć uzupełniających pod nazwą: „Mieszkać lepiej”- konkurs dotacji do remontów kamienic i podwórek.</p>
	<p>5. Budowa strefy sportowo-rekreacyjnej na podwórku (Towarowa – Spółdzielców – Śląska - Fabryczna)</p> <ul style="list-style-type: none"> - usypanie mini toru żużlowego z przeznaczeniem do jazdy rowerami - montaż leżaków, hamaków, trampolin ziemnych, stolików i ławek z oparciami, - wyznaczenie ścieżek i chodników, - budowa utwardzonych miejsc parkingowych u styku ulic Towarowej i Śląskiej, - montaż drogowyżarów lub innych pamiątek związanych ze sportem żużlowym, - budowa fontanny - do formularza dołączono szkic podwórka. <p>Uzasadnienie: Jeden z większych placów na gorzowskim Zawarcu, który jest niezagospodarowany. Mieści się na tyłach przychodni przy ulicy Towarowej. Otaczają go budynki zamieszkane w głównej mierze przez młode małżeństwa. Dzieci chodzą tędy do szkoły, w pobliżu znajduje się apteka i sklepy. Jest to również droga bardzo często uczęszczana przez kibiców żużlowych (skrót do centrum). Obecnie plac pokryty jest resztkami trawy i służy głównie za parking (obecna ilość miejsc parkingowych jest niewystarczająca). Wzdłuż bloków przy Spółdzielców ustawiono kilka ławek, z których bardzo często korzystają rodzice, seniorzy, czy właściciele zwierząt. Podwórko ma dwa place zabaw: przy Towarowej (powstał ponad 20 lat temu, niekompletny) i przy Spółdzielców (kilkuletni i ogrodzony). Z obserwacji wynika, że jedną z ulubionych rozrywek dzieci jest zabawa w żużel. Maluchy potrafią całymi dniami jeździć na rowerach wcielając się w rolę żużlowców. Często są to bardzo zacięte pojedynki! Bliskość stadionu jest tutaj niebywałym atutem, może stanowić reklamę dla tego miejsca. Powstały mini-tor żużlowy adresowany będzie głównie do najmłodszych gorzowian. Dla starszych potrzebne jest miejsce do wypoczynku i obserwowania swoich pociech. Warto urozmaicić szare ulice kolorową roślinnością.</p>	

3.5.3. Pozostałe uwagi zgłoszone na piśmie, w tym drogą elektroniczną.

ID	Opis uwagi	Treść uwagi	Odpowiedź
1	Przesłane mailem	<p>Chodnik wzdłuż ul. 30 - go Stycznia przy samym Kwadracie. Uważam że jest stosunkowo zły, a remont kosztowny. Pieniądze można by przeznaczyć na inne cele. Dlaczego? Po pierwsze jest to droga jednokierunkowa, a utrudniają przed przejazdem tramwajowy i nie rozpędzają się na skrzyżowaniu przy zbiegu, gdyż muszą ustąpić pierwszeństwa, a widoczność z tej strony jest kiepska. Innymi słowy auta jeżdżą 30 km/h w związku z tym można z tej strony uczynić drogę wewnętrzną. Przy samej kamienicy znajduje się chodnik i tam ludzie mogliby się swobodnie poruszać.</p> <p>Kolejnym argumentem jest to, że na tych poniszczonych ławkach przesiadują stadkami cyganie, w związku z tym i tak przechodzi się na drugą stronę ulicy na chodnik przy kamienicy, ponadto na tym chodniku jeżeli nie ma cyganów, to chodnik (głównie ten) jest kuwetą dla tamtejszych psów. Nie zmienicie tego (chodzę codziennie do pracy i widzę jak jest). Przestańmy się ludzić. Lepiej zamiast tego chodnika zostawić pasmo zieleni przy zaparkowanych autach i tam niech robią psiny kupę niż na całym kwadracie.</p>	<p>Uwaga nie została uwzględniona, ponieważ procedura partycypacyjnego planowania dotycząca „Kwadratu” oraz ulicy Chrobrego została zakończona przed 08.10.2016r.</p>
2	Przesłane mailem	<p>Brak miejsca dla staruszków.</p> <p>Obecna tendencja jest taka, że w centrum miasta Gorzowa mieszkają osoby, którym miasto przydzieli mieszkanie lub emeryci, cyganie i kilkoro młodych ludzi z dziećmi. Nie odwróćcie tej tendencji, nawet jak wyremontujecie wszystkie kamienice i odrestaurujecie kwadrat. Z doświadczenia wiem, że postawienie w parku ławeczki z obrysowaną tablicą szachową nic nie daje (nigdy nie widziałam emeryta który przyniósł swoje szachy i grał z kolegą na takiej ławeczce), proponuje postawienie ławek w kształcie litery C. Umożliwi to lepszą komunikację między rozmówcami, może ich więcej usiąść i widzą siebie nawzajem, do tej pory jest tak że kilkoro z nich siedzi i kilkoro stoi aby razem porozmawiać. Miło by było gdybyście wokół emerytów zasadzili krzaki bzu. Kiedyś tych krzaków było pełno, dziś mało kto sadi. Wiem że ludzie będą je obrywać, ale przez pewien czas będą pięknie pachnieć.</p>	<p>Bardzo istotna uwaga, do uwzględnienia przy projektowaniu przestrzeni publicznej. Uwaga wpisuje się w przedsięwzięcie znajdujące się na liście przedsięwzięć uzupełniających pod nazwą: Gorzowskie standardy przestrzeni publicznej.</p>
3	Przesłane mailem	<p>Miejsca dla dzieci.</p> <p>Standardowo postawicie nową piaskownicę, z prostego powodu, bo jest tania. Rozumiem, proszę o nie stawianie bujaków na sprężynie, bo wiąże się to ze stratą pieniędzy, dzieci tym się raczej nie bawią, gdyż wolą bawić się w grupie. Bujakami</p>	<p>Bardzo istotna uwaga, do uwzględnienia przy projektowaniu przestrzeni publicznej. Uwaga wpisuje się w przedsięwzięcie znajdujące się na liście przedsięwzięć uzupełniających pod</p>

		<p>bardzo szybko się nudzą. Lepszym rozwiązaniem będzie postawienie drabinek, nawet sobie nie wyobrażacie jak dzieciaki tego chcą.</p> <p>Po pierwsze z drabinki mogą korzystać dzieci w większym przedziale wiekowym co będzie dla nich lepsze niż zabawa między samochodami lub przesiadywanie na schodach do klatek do kamienia. Po drugi wzmacnia to więzi i rywalizację.</p> <p>Zjeżdżalnie, głupi pomysł dla ludzi bez wyobraźni, którzy nie mają dzieci lub nie mieszkają na Kwadracie. Po pierwsze będzie to mała zjeżdżalnia więc starsze dzieci zostaną jak zawsze pominięte, po drugie (przypominam o jakim miejscu mówimy) czy urzędnicy wymyślili jak wyczyścić tak zjeżdżalnię z psich odchodów? Skąd miałyby się tam znaleźć? Zrobi to jedna z najbardziej dyskryminowanych grup w tego typu inwestycji, nastolatki. Czemu mieli by to zrobić, bo to jest zabawne, przygotowujesz pułapkę dzieciak zjeżdża, krzyk, płacz, matka czy ojciec nie wie czy dziecko wzięć na ręce czy kazać trzymać się z daleka. Widziałam raz takie zdarzenie i nie jest to przyjemny widok.</p> <p>Huśtawka. Co roku widzę jak jeden z rodziców zawiesza na gałęzi kawałek prześcieradła i kołysze dziecko, czasami używa do tego opony. Nie mówię że to źle, konary są grube i wytrzymałe. Chodzi o to, że pokazuje to potrzebę mieszkańców, że przydałaby się taka instalacja. I znów problem bo nie postawi się jednej tylko co najmniej dwie. Dlaczego? Ponieważ rywalizują i chcą się bujać jak najwyżej. I znów nie można myśleć w kontekście huśtawki dla malucha. W jednym z osiedli zamontowano na grubym łańcuchu dwie opony i każdy się na nim bujał, bez względu na wiek. Jest to najbezpieczniejsza huśtawka. Ciężko rozbijać i wysoko się nie odbije. Sądzę, że taka instalacja miałaby największy sens. Przydałoby się więcej ławek obok piaskownicy i miejsca dla dzieci, gdyż dziadkowie i rodzice chcą mieć na nich oko.</p>	<p>nazwą: Gorzowskie standardy przestrzeni publicznej.</p>
4	Przesłane mailem	<p>Mało ławek.</p> <p>W całym parku jest dość mało ławek, szczególnie gdy jest upał i wiele starszków chce wyjść i nie ma gdzie usiąść. Wzdłuż alejek są stare drewniane ławki i często siedzą na nie pojedyncze starsze osoby i jest to ok, ale mimo to inni nie chcą siedzieć koło nich. Dlaczego? Bo nie często wychodzą i słabo innych znają lub po prostu nie lubią i wyczejnie są uparci, jak to starzy ludzie. Czy nie można by z jednej strony zamontować długie, ławki wzdłuż ścieżki, aby ludzie mieli większą przestrzeń siedząc niedaleko siebie?</p>	<p>Bardzo istotna uwaga, do uwzględnienia przy projektowaniu przestrzeni publicznej. Uwaga wpisuje się w przedsięwzięcie znajdujące się na liście przedsięwzięć uzupełniających pod nazwą: Gorzowskie standardy przestrzeni publicznej.</p>
5	Przesłane mailem	<p>Krzewy.</p> <p>Czy nie byłoby miło zasadzić krzewy (np. bzy) aby zasłonić śmietniki, przy ul. Dąbrowskiego. Zapach niwelowałby smród ze śmietników</p> <p>Uwaga cokolwiek zamontujecie, nie oszczędzajcie na montażu. Niedawno nakryłam sąsiada jak wyciągał z ukradzionych kabli miedź! Mieszka tutaj bardzo dużo złomiarzy!</p>	<p>Bardzo istotna uwaga, do uwzględnienia przy projektowaniu przestrzeni publicznej. Uwaga wpisuje się w przedsięwzięcie znajdujące się na liście przedsięwzięć uzupełniających pod nazwą: Gorzowskie standardy przestrzeni publicznej.</p>

6.	Lech Szmit	<p>W związku z sugestią Urzędu Miasta dotyczącej rewitalizacji i upiększania miasta, chcę zgłosić dwie propozycje. Pierwsza - dotyczy odstonięcia i wyeksponowania schodów prowadzących do Wyższej Szkoły Zawodowej od ulicy Orliąt Lwowskich. Wychodząc z ul. Dworcowej, idąc do centrum widoczny jest najładniejszy i najbardziej reprezentacyjny fragment Gorzowa. Z prawej strony pomnik A. Mickiewicza, J. Piłsudskiego, wyremontowany budynek AWF-u. Z drugiej Rolnik, Qubus, Askana. Estetyczne podcięte drzewa na skwerze za Obeliskiem Orliąt odstoniłyby schody. Między schodami wyższymi i niższymi, dawniej rosta kosodrzewina, niskopienna roślinność, która nie zasłaniała schodów. Renowacja oświetlenia i podświetlenie budynku WSZZ spowodowałoby, że ten fragment miasta byłby pierwszszym, bardzo atrakcyjnym widokiem dla przyjezdnych wychodzących z obu dworców. Rzym i Barcelona mają swoje schody. Dłaczego Gorzów nie może ich mieć? Druga propozycja - zdając sobie sprawę, że może to być marzenie - ale, czy istniałaby możliwość wybudowania na placu WSZZ platformy widokowej wysokości około 40m. Byłby to najwyższy punkt miasta, z którego widać by było niesamowitą panoramę miasta i okolic. Mógłby być stałym elementem wycieczek po mieście. Paryż, Helsinki itd. Obie propozycje zgłosiłem ponad rok temu w Urzędzie Miasta.</p>	Wniosek nie został uwzględniony, schody znajdują się poza obszarem rewitalizacji.
7	<p>Jan Koniarek Akredytowany Ekspert ds. Ekonomii Społecznej LOWES w Gorzowie Wlkp.</p>	<p>Do PROGRAMU REWITALIZACJI – PROPOZYCJE PRZEDSIĘWZIĘĆ REWITALIZACYJNYCH</p> <p>Koncepcja Subregionalnego Inkubatora Usług Ekonomii Społecznej w ramach LUBUSKIEGO OŚRODKA WSPARCIA EKONOMII SPOŁECZNEJ W Gorzowie Wlkp.,</p> <p>OWES oferuje pełne wsparcie merytoryczne Realizacji partnerskiego przedsięwzięcia we współpracy z Gminą Gorzów Wlkp, jej jednostkami organizacyjnymi oraz kluczowymi w sektorze organizacjami pozarządowymi,</p> <p>W obszarze POMOCY SPOŁECZNEJ Proponuje się objęcie wystandaryzowaną inkubacją usług realizowanych w ramach tworzonoego systemu ekonomii społecznej realizowane przez istniejące lub nowo utworzone:</p> <ol style="list-style-type: none"> 1. Centra Integracji Społecznej 2. Centrum Asystentury Społecznej na rzecz osób niepełnosprawnych, ich rodzin i opiekunów (Ośrodek Terapii Zajęciowej); 3. Zakład Aktywizacji Zawodowej 4. Działalność Centrum Usług Opiekuńczych (Usługi Opiekuńcze w domu ; Dom Dziennego Pobytu; Mieszkania chronione; Rodzinny Dom Pomocy 5. Mieszkania treningowe dla osób niepełnosprawnych i opuszczających pieczę 	Wniosek nie został uwzględniony. Przedsięwzięcie realizowane poza obszarem rewitalizacji.

	<p>zastępczą</p> <p>6. Usługi regeneracyjnej dla rodzin z niepełnosprawnymi osobami zależnymi lub niesamodzielnymi np. rozwiązań duńskich i niemieckich</p> <p>7. Wypożyczalnia Sprzętu Rehabilitacyjnego</p> <p>8. Przygotowywanie i wydawanie posiłków</p> <p>9. Świadczenie usług pralniczych</p> <p>10. Usługi higieniczne (kąpiele)</p> <p>11. Ośrodek Terapii Uzależnień</p> <p>12. Hostel dla osób bezdomnych (w tym opuszczających zakłady karne)</p> <p>13. Centrum Praktyk Zawodowych dla Studium Medycznego</p> <p>14. Agencja Zatrudnienia Osób Niepełnosprawnych</p> <p>15. Ośrodek rehabilitacyjny dla klientów Inkubatora</p> <p>Miejsce realizacji: Gorzów Wlkp. Ul. Walczaka, (obiekty szpitala)</p> <p>Finansowanie</p> <ol style="list-style-type: none"> 1. RPO 2014 – 2020 Poddziałania: 7.1; 7.2; 7.3; 7.4.2, 7.5; 7.6.1 oraz Działanie 9.1 2. PFRON 3. Fundusz Pracy 4. JST 5. POWER <p>Uzasadnienie:</p> <p>Deinstytucjonalizacja usług społecznych - w szczególności usług opiekuńczych i asystenckich, na obszarze województwa lubuskiego.</p> <p>Problematyka deinstytucjonalizacji jak również problematyka usług społecznych budzi szereg kontrowersji i problemów zarówno o wymiarze strategicznym jak i operacyjnym. Nowe pojęcia nie mają umocowania w polskim systemie prawnym, a także stanowią margines funkcjonującej polityki społecznej państwa.</p> <p>Jedynym dokumentem o mającym charakter normy prawnej¹ są wytyczne Ministra Rozwoju w zakresie realizacji przedsięwzięć w obszarze włączenia społecznego i zwalczania ubóstwa z wykorzystaniem środków Europejskiego Funduszu Społecznego i Europejskiego Funduszu Rozwoju Regionalnego na lata 2014-2020 przyjęte 28 maja 2015 r. i znowelizowane w marcu 2016 r. Obecnie trwa proces poważnych zmian również w zakresie deinstytucjonalizacji usług społecznych, który zapewne zakończy się</p>
--	---

w październiku br. Zgodnie z korygowanym w nowelizacji z lipca 2016 r. brzmieniem deinstytucjonalizacją usług oznacza, „proces przejścia od opieki instytucjonalnej do usług świadczonych w środowisku lokalnym, realizowany w oparciu o „Ogólnoeuropejskie wytyczne dotyczące przejścia od opieki instytucjonalnej do opieki świadczonej na poziomie lokalnych społeczności” i

wymagający z jednej strony rozwoju usług świadczonych w środowisku lokalnym, z drugiej – stopniowego ograniczenia usług w ramach opieki instytucjonalnej. Integralnym elementem deinstytucjonalizacji usług jest profilaktyka, mająca zapobiegać umieszczaniu osób w opiece instytucjonalnej, a w przypadku dzieci - rozdzielaniu dziecka z rodziną i umieszczeniu w pieczy zastępczej”.

Definicja ta, wskazuje zatem dwa kierunki działania:

- rozwój usług świadczonych w środowisku lokalnym (nazywanym dotychczas lokalną społecznością);
- działania profilaktyczne zapobiegające umieszczaniu osób w opiece instytucjonalnej lub rozdzielania rodziny na rzecz pieczy zastępczej;
- stopniowe ograniczanie usług w ramach opieki instytucjonalnej.

Ponadto nowa definicja zmienia nieco pozycję Ogólnoeuropejskich wytycznych dotyczące przejścia od opieki instytucjonalnej do opieki świadczonej na poziomie lokalnych społeczności² wskazując, że działania krajowe powinny być realizowane „w oparciu” o Wytyczne a nie „zgodnie z”, wskazując tym samym ich ramowy charakter. Jest to o tyle ważne, że w kilku znanych przypadkach na posiedzeniach Komitetów Monitorujących, przedstawiciele Komisji Europejskiej domagali się wprowadzenia dodatkowego kryterium o zgodności projektu z ogólnoeuropejskimi wytycznymi.

Odnosząc się do definicji warto zwrócić uwagę, że w polskich realiach możliwe są do zastosowania dwa pierwsze elementy. Element trzeci przekłada się wyłącznie na finansowanie ze środków europejskich. Opiekę instytucjonalną zdefiniowano bowiem jako usługi świadczone:

- w placówce opiekuńczo-pobytowej, czyli placówce wieloosobowego całonocnego pobytu i opieki, w której liczba mieszkańców jest większa niż 30 osób, oraz w której:

- usługi nie są świadczone w sposób zindywidualizowany (dostosowany do potrzeb i możliwości danej osoby);

- wymagania organizacyjne mają pierwszeństwo przed indywidualnymi potrzebami mieszkańców;

- mieszkańcy nie mają wpływu na decyzje, które ich dotyczą w zakresie

funkcjonowania w ramach placówki, w tym na decyzje, które dotyczą ich wspólnego mieszkania z innymi osobami;

- mieszkańcy nie mają możliwości uczestniczenia w życiu w ramach środowiska

	<p>lokalnego:</p> <ul style="list-style-type: none"> w placówce opiekuńczo-wychowawczej w rozumieniu ustawy z dnia 9 czerwca 2011 r. o wspieraniu rodziny i systemie pieczy zastępczej powyżej 14 osób. <p>Oznacza to blokadę finansowania usług w tych typach placówek (chyba że chodzi o rozszerzenie oferty na działania w środowisku lokalnym), natomiast nie oznacza to działań na rzecz ograniczania usług o charakterze instytucjonalnym, co notabene nie może wynikać jedynie z instrumentów finansowych, a powinno być realizowane poprzez politykę publiczną.</p> <p>Europejski Komitet ekonomiczno-społeczny w 2015 r.3 zwrócił uwagę i zalecił, by państwa członkowskie zreformowały systemy opieki długoterminowej na podstawie analizy kosztów i wyników, i by przyjęły przy tym podejście długofalowe, które zakłada między innymi inwestowanie w ludzi i usługi zamiast cienia środków finansowych. Co więcej wskazał że, „deinstytucjonalizacja” jest procesem wymagającym długoterminowej strategii politycznej i przeznaczenia odpowiednich środków finansowych na rozwój alternatywnych usług wsparcia na poziomie społeczności lokalnych. Tego typu działania w Polsce przewidziano dla Instytucjonalnej pieczy zastępczej w ramach ustawy z dnia 9 czerwca 2011 r. o wspieraniu rodziny i systemie pieczy zastępczej. Przewidziano tam vacatio legis placówek opiekuńczo-wychowawczych do 30 dzieci najdłużej 1 stycznia 2021 r. Taka sytuacja umożliwia ewentualne działania deinstytucjonalizacyjne. Natomiast w przypadku osób niesamodzielnych czy osób z niepełnosprawnością takich regulacji brakuje.</p> <p>Należy pamiętać jednak, że deinstytucjonalizacja, to nie likwidacja domów pomocy społecznej, a takie ich przekształcanie, by w przyszłości ich organizacja i funkcjonowanie możliwie jak najlepiej przypominały warunki życia rodzinnego, by substytucyjność domu pomocy społecznej nie była toksyczna, a by umożliwiała indywidualną ekspresję i rozwój. Ponadto zmiany w domach pomocy społecznej muszą zapewnić zwiększenie udziału osób przebywających w tych domach na ich zarządzanie. Po drugie jak wskazał również EKES - alternatywą dla instytucjonalizacji nie są usługi świadczone zawsze w domu, lecz usługi oferowane w danej społeczności, w związku z czym należy zadbać o inwestycje w infrastrukturę usług. Wśród usług realizowanych w społeczności lokalnej Ministerstwo Rozwoju wskazuje, że są to usługi społeczne świadczone w sposób zindywidualizowany, umożliwiające osobom, na rzecz których są świadczone, niezależne życie w środowisku lokalnym, bez konieczności korzystania z opieki instytucjonalnej, a gdy to nie jest możliwe, gwarantujące tym osobom warunki życia jak najbardziej zbliżone do warunków domowych i rodzinnych oraz umożliwiające podtrzymywanie więzi rodzinnych i sąsiedzkich. Do usług świadczonych w środowisku lokalnym należą:</p> <ul style="list-style-type: none"> usługi wspierania rodziny, praca z rodziną, w tym w szczególności asystentura
--	--

- rodzina, konsultacje i poradnictwo specjalistyczne, terapia i mediacja; usługi dla rodzin z dziećmi, w tym usługi opiekuńcze i specjalistyczne, pomoc prawna, szczególnie w zakresie prawa rodzinnego; organizowanie dla rodzin spotkań, mających na celu wymianę ich doświadczeń oraz zapobieganie izolacji, zwanych „grupami wsparcia” lub „grupami samopomocowymi”;
- pomoc w opiece i wychowaniu dziecka, w tym poprzez usługi placówek wsparcia dziennego w formie opiekuńczej i specjalistycznej oraz w formie pracy podwórkowej; pomoc rodzinie w opiece i wychowaniu poprzez wsparcie rodzin wspierających;
 - rodzina piecza zastępcza oraz placówki opiekuńczo-wychowawcze typu rodzinnego do 8 dzieci, a w szczególnych przypadkach do 10 dzieci i placówki opiekuńczo-wychowawcze typu socjalizacyjnego, interwencyjnego lub specjalistyczno-interwencyjnego do 14 osób, o których mowa w ustawie o wspieraniu rodziny i systemie pieczy zastępczej;
 - usługi asystenckie usługi świadczone przez asystentów na rzecz osób z niepełnosprawnościami lub rodzin z dziećmi z niepełnosprawnościami umożliwiające stałe lub okresowe wsparcie tych osób i rodzin w wykonywaniu podstawowych czynności dnia codziennego, niezbędnych do ich aktywnego funkcjonowania społecznego, zawodowego lub edukacyjnego;
 - usługi w formie wsparcia dla opiekunów faktycznych, sąsiedzkich usług opiekuńczych, usług opiekuńczych w miejscu zamieszkania, specjalistycznych usług opiekuńczych w miejscu zamieszkania, dziennych form usług opiekuńczych,
 - usługi w postaci mieszkań chronionych, o których mowa w ustawie o pomocy społecznej;
 - usługi w postaci mieszkań wspieranych, o ile liczba miejsc jest nie większa niż 10
 - usługi w postaci mieszkań treningowych, o ile liczba miejsc jest nie niż 10;
- usługi w rodzinnym domu pomocy, o którym mowa w ustawie o pomocy społecznej;
- usługi w ośrodkach wsparcia, o których mowa w ustawie o pomocy społecznej, o ile liczba miejsc całodobowego pobytu w tych ośrodkach jest nie większa niż 30
 - usługi w domu pomocy społecznej o liczbie miejsc, która jest nie większa niż 30.
- Należy pamiętać, że rozwój tych usług – jako podstawowy element deinstytucjonalizacji powinien być realizowany na podstawie dwóch przesłanek: rzeczywistych potrzeb oraz świadomej polityki publicznej dążącej do uzyskania konkretnych efektów na poziomie województwa, a nie tylko polityki wydatkowania opartej na beneficjentach zgłaszających swoje aspiracje do działań projektowych. Organizowanie konkursów z całą katederą propozycji usług, która uniemożliwia

racjonalne sterowanie procesem jest w istocie marnowaniem pieniędzy publicznych. Niestety opieranie działań na dotychczasowych przesłankach było dość utrudnione, z powodu albo braku danych albo ogólności zapisów. Obecnie można mieć nadzieję, że sytuacja ta ulegnie zmianie.

Nowe kierunki polityk publicznych

Wskazując potrzebę zwiększenia roli podmiotów ekonomii społecznej wskazano na potrzebę zmiany podejścia do planowania, wdrażania i monitorowania usług społecznych. Dlatego też zaproponowano przyjęcie pewnych założeń dotyczących wsparcia ekonomii społecznej. Podejście to będzie przewidywało co najmniej:

- lokalnych planów poprawy dostępu do niedrogich i wysokiej jakości usług użyteczności publicznej, uwzględniających dostępne w danym powiecie zasoby i specyficzne potrzeby.
 - Stworzenie sieci placówek wsparcia dziennego dla osób niesamodzielnymi, wspierających dostęp do zdeinstytucjonalizowanych usług opiekuńczych oraz rozwój rodzinnych form pieczy zastępczej, w tym szczególnie:
 - lokalnych centrów usług opiekuńczych dziennych i czasowych, organizowanych co najmniej na poziomie powiatu, koncentrujących się na osobach niepełnosprawnych lub osobach starszych,
 - lokalnych systemów mieszkań treningowych i wspieranych, powiązanych z lokalnym systemem integracji społecznej i wsparcia osób w trudnej sytuacji, w tym osób niepełnosprawnych.
 - wzmocnienia systemu pieczy zastępczej w formach zdeinstytucjonalizowanych,
 - Stworzenie subregionalnych centrów wsparcia dla opiekunów faktycznych⁶, którego celem będzie wsparcie i odciążenie opiekunów nieformalnych, tak aby zapewnić jak najdłuższe świadczenie usług opiekuńczych w miejscu zamieszkania. Centrum współpracować będzie z placówkami wsparcia dziennego i czasowego i świadczyć będzie usługi okresowej opieki nad osobami niesamodzielnymi, a także będzie dostarczać opiekunom nieformalnym pomocy w podnoszeniu kompetencji, ułatwieniu dostępu do informacji, sprzętu i pomocy w załatwianiu różnego rodzaju spraw, wsparcia psychologicznego.
- Proponowane kierunki działań**
- Mając na uwadze zapisy Regionalnego Programu Ekonomii Społecznej, należy zwrócić uwagę na propozycje zapisów w wytycznych Ministerstwa Rozwoju ogłoszonych do konsultacji w zakresie projektów usług społecznych. W nowej wersji wytycznych wskazano wyraźnie, że Instytucja Zarządzająca Z RPO zapewnia że w przypadku rozwoju usług społecznych w ramach PI 9iv, realizowane wsparcie jest skoncentrowane na osiągnięciu strategicznego rozwoju usług społecznych w województwie, poprzez

	<p>projekty osiągnące jak najwyższe rezultaty, zapewniające trwałość efektów i włączenie usług społecznych w politykę rozwoju w województwie. Działania powinny obejmować zestaw projektów:</p> <ul style="list-style-type: none"> - terytorialnych – obejmujących różne typy usług społecznych, zgodnie z partycypacyjnie zdiagnozowanymi potrzebami, o ile projekty: a) realizowane są w partnerstwie jednostek samorządu terytorialnego i podmiotów ekonomii społecznej. W skład partnerstwa wchodzi powiat (PCPR), gminy w obrębie tego powiatu (OPS) oraz podmioty ekonomii społecznej; b) zostały poprzedzone (przed złożeniem projektu) partycypacyjną, uzgodnioną pomiędzy partnerami publicznym i ekonomii społecznej, diagnozą lokalną odnośnie wyzwań społecznych (demografia, stan zdrowia, poziom ubóstwa i wykluczenia społecznego), potrzeb obywateli, zasobów instytucjonalnych i osobowych; c) realizowane są wyłącznie na zasadzie jeden projekt na jeden powiat lub subregion, zdefiniowany na potrzeby projektu i obejmujący więcej niż jeden powiat; - problemowych – ukierunkowanych na rozwiązanie określonych problemów, zdefiniowanych w diagnozie instytucji ogłaszającej konkurs przy użyciu różnych typów usług, w tym usług dla opiekunów faktycznych osób niesamodzielnych, usług wsparcia rodzin, usług pieczy zastępczej; - tematycznych – adresowanych wyłącznie do jednego, wąskiego typu wsparcia w ramach usługi na podstawie precyzyjnego określenia problemowych kwestii społecznych, które należy rozwiązać np. placówki wsparcia dziennego, usługi asystenckie dla osób z niepełnosprawnością, mieszkania wspomagane. <p>Tym samym wskazano wyraźnie potrzebę budowania „celowych wiązek usług”, a nie otwartych konkursów na wszystkie rodzaje usług.</p>
--	--

4. Podsumowanie przebiegu konsultacji

4.1. Liczba uczestników konsultacji:

Obszar	Wykaz porokanie	Spacni ludzawcy	Dwa U konsultacyjny
Os. Słoneczne	20 osób	26 osób	20
Nowe Miasto		6	4
Zamoście		15	9
Zakanale		12	9

4.2. Liczba złożonych formularzy konsultacyjnych i uwag złożonych na piśmie

Formularze przedsięwzięć Rewitalizacyjnych	Formularze konsultacyjne	Uwagi złożone na piśmie
19	5	7

5. Stanowisko prezydenta Miasta Gorzowa Wlkp. dotyczące wyników konsultacji.

Gminny Program Rewitalizacji Gorzów 2025+ został opracowany według standardów określonych w ustawie o rewitalizacji, gdzie ogromną wagę przykładana się do uczestnictwa interesariuszy rewitalizacji w jego tworzeniu. Mieszkańcy Gorzowa w trakcie konsultacji złożyli wiele uwag, pomysłów, propozycji zmian, jakie mają zajść w wyniku realizacji procesów rewitalizacyjnych. Jest to wyraz bardzo dojrzałej i pełnej odpowiedzialności za miasto postawy. Zgłoszone przedsięwzięcia i uwagi były analizowane przez eksperta oraz przekrojowo przez wszystkie wydziały Urzędu Miasta. O ich wpisaniu w katalog przedsięwzięć decydował przede wszystkim sposób w jaki odpowiadają na zdiagnozowany kryzys.

Dziękuję wszystkim uczestnikom konsultacji za zaangażowanie, udział w spotkaniach oraz złożone uwagi.

wz./PREZYDENTA MIASTA

Jacek Szymankiewicz
Zastępca Prezydenta Miasta