

**UCHWAŁA NR XXXV/424/2016  
RADY MIASTA GORZOWA WLKP.**

z dnia 29 listopada 2016 r.

**w sprawie opłaty targowej**

Na podstawie art. 18 ust. 2 pkt 8, art. 40 ust. 1 oraz art. 41 ust. 1 ustawy z dnia 8 marca 1990 r. o samorządzie gminnym (t.j. Dz. U. z 2016 r. poz. 446 ze zm.) w związku z art. 15 ust. 1, art. 19 pkt 1 lit. a, pkt 2 i pkt 3 ustawy z dnia 12 stycznia 1991 r. o podatkach i opłatach lokalnych<sup>1)</sup> (t.j. Dz. U. z 2016 r. poz. 716 ze zm.) oraz art. 47 § 4a ustawy z dnia 29 sierpnia 1997 r. Ordynacja podatkowa (Dz. U. z 2015 r. poz. 613 ze zm.) uchwala się co następuje:

**§ 1. 1.** Wprowadza się opłatę targową na terenie Miasta Gorzowa Wlkp. oraz ustala dzienne stawki opłaty targowej w wysokości określonej w Załączniku Nr 1 do niniejszej uchwały.

2. Stawka opłaty targowej uzależniona jest od miejsca w którym prowadzona jest sprzedaż, rodzaju sprzedawanego towaru oraz wielkości zajmowanej powierzchni.

**§ 2.** Zwalnia się z opłaty targowej:

- 1) odrębną sprzedaż gazet i biletów MZK,
- 2) sprzedaż prowadzoną podczas imprez o charakterze charytatywnym i religijnym,
- 3) sprzedaż własnych wyrobów artystycznych i rękodzielniczych, dokonywaną w wyznaczonych przez organizatora miejscach podczas trwania imprez artystycznych, kulturalnych, festynów, wystaw i kiermaszy organizowanych na terenie Miasta oraz sprzedaż własnych wyrobów artystycznych i rękodzielniczych w miejscach do tego wyznaczonych przez Prezydenta Miasta,
- 4) sprzedaż dokonywaną podczas Jarmarków Bożonarodzeniowego i Wielkanocnego na terenie dla nich wyznaczonym,
- 5) sprzedaż przed sklepami w których prowadzona jest działalność gospodarcza, o ile spełnione są łącznie następujące warunki:
  - działalność handlowa prowadzona jest na terenie przyległym do lokalu w pasie do 1,5 m od ściany budynku,
  - sprzedaż jest zgodna z asortymentem oferowanym w lokalu,
  - zajęcie terenu odbywa się za zezwoleniem właściciela lub zarządcy.

**§ 3. 1.** Zarządza się pobór opłaty targowej w drodze inkasa przez następujących inkasentów:

- 1) Ośrodek Sportu i Rekreacji w Gorzowie Wlkp. - na targowiskach przy ul. Szczecińskiej,
- 2) Gorzowski Rynek Hurtowy Spółka Akcyjna w Gorzowie Wlkp. – w pozostałych miejscach.

---

<sup>1)</sup>Niniejsza ustawa dokonuje w zakresie swojej regulacji wdrożenia następujących dyrektyw Wspólnot Europejskich: 1) dyrektywy 92/106/EWG z dnia 7 grudnia 1992 r. w sprawie ustanowienia wspólnych zasad dla niektórych typów transportu kombinowanego towarów między państwami członkowskimi (Dz. Urz. WE L 368 z 17.12.1992), 2) dyrektywy 1999/62/WE z dnia 17 czerwca 1999 r. w sprawie pobierania opłat za użytkowanie niektórych typów infrastruktury przez pojazdy ciężarowe (Dz. Urz. WE L 187 z 20.07.1999). Dane dotyczące ogłoszenia aktów prawa Unii Europejskiej, zamieszczone w niniejszej ustawie - z dniem uzyskania przez Rzeczpospolitą Polską członkostwa w Unii Europejskiej - dotyczą ogłoszenia tych aktów w Dzienniku Urzędowym Unii Europejskiej - wydanie specjalne

2. Inkasenci przekazują pobraną opłatę targową w całości na konto Urzędu Miasta:

- do 20 dnia każdego miesiąca – za okres pierwszej połowy miesiąca,
- do 10 dnia każdego miesiąca – za okres drugiej połowy miesiąca poprzedniego.

3. Wynagrodzenie za inkaso wynosi 25% opłaty targowej i płatne jest w ciągu 21 dni od dnia rozliczenia.

**§ 4.** Traci moc uchwała Nr XLII/698/2008 Rady Miasta Gorzowa Wlkp. z dnia 29 października 2008 r. w sprawie określenia zasad ustalania, poboru i terminu płatności oraz wysokości stawek opłaty targowej na terenie Miasta Gorzowa Wlkp. zmieniona uchwałami: Nr LXIV/998/2009 Rady Miasta Gorzowa Wlkp. z dnia 28 października 2009 r., Nr LXXXIII/1284/2010 Rady Miasta Gorzowa Wlkp. z dnia 27 października 2010 r., Nr III/7/2010 Rady Miasta Gorzowa Wlkp. z dnia 15 grudnia 2010 r., Nr XXII/221/2011 Rady Miasta Gorzowa Wlkp. z dnia 21 grudnia 2011 r., Nr XXXVI/403/2012 Rady Miasta Gorzowa Wlkp. z dnia 24 października 2012 r., Nr LVII/645/2013 Rady Miasta Gorzowa Wlkp. z dnia 30 października 2013 r. Nr LXVI/739/2014 Rady Miasta Gorzowa Wlkp. z dnia 30 kwietnia 2014 r. i Nr XIX/243/2015 Rady Miasta Gorzowa Wlkp. z dnia 25 listopada 2015 r. oraz uchwała Nr XIX/220/2015 Rady Miasta Gorzowa Wlkp. z dnia 25 listopada 2015 r. w sprawie zwolnienia z opłaty targowej sprzedaży dokonywanej podczas Jarmarku Bożonarodzeniowego na terenie dla niego wyznaczonym.

**§ 5.** Wykonanie uchwały powierza się Prezydentowi Miasta Gorzowa Wlkp.

**§ 6.** Uchwała wchodzi w życie po upływie 14 dni od dnia ogłoszenia w Dzienniku Urzędowym Województwa Lubuskiego, nie wcześniej jednak niż z dniem 1 stycznia 2017 r.

Przewodniczący Rady  
Miasta

**Sebastian  
Pieńkowski**

Załącznik Nr 1 do Uchwały Nr XXXV/424/2016  
Rady Miasta Gorzowa Wlkp.  
z dnia 29 listopada 2016 r.

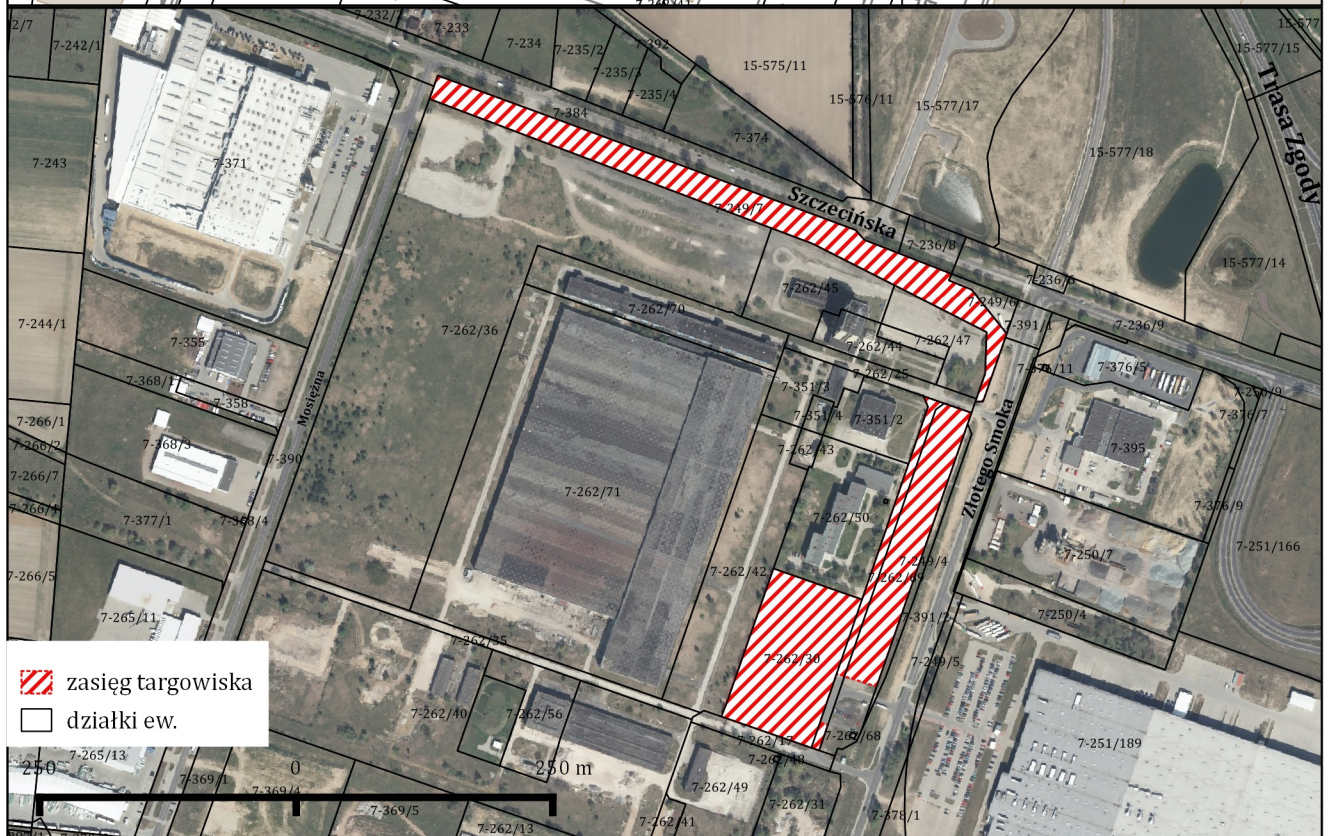
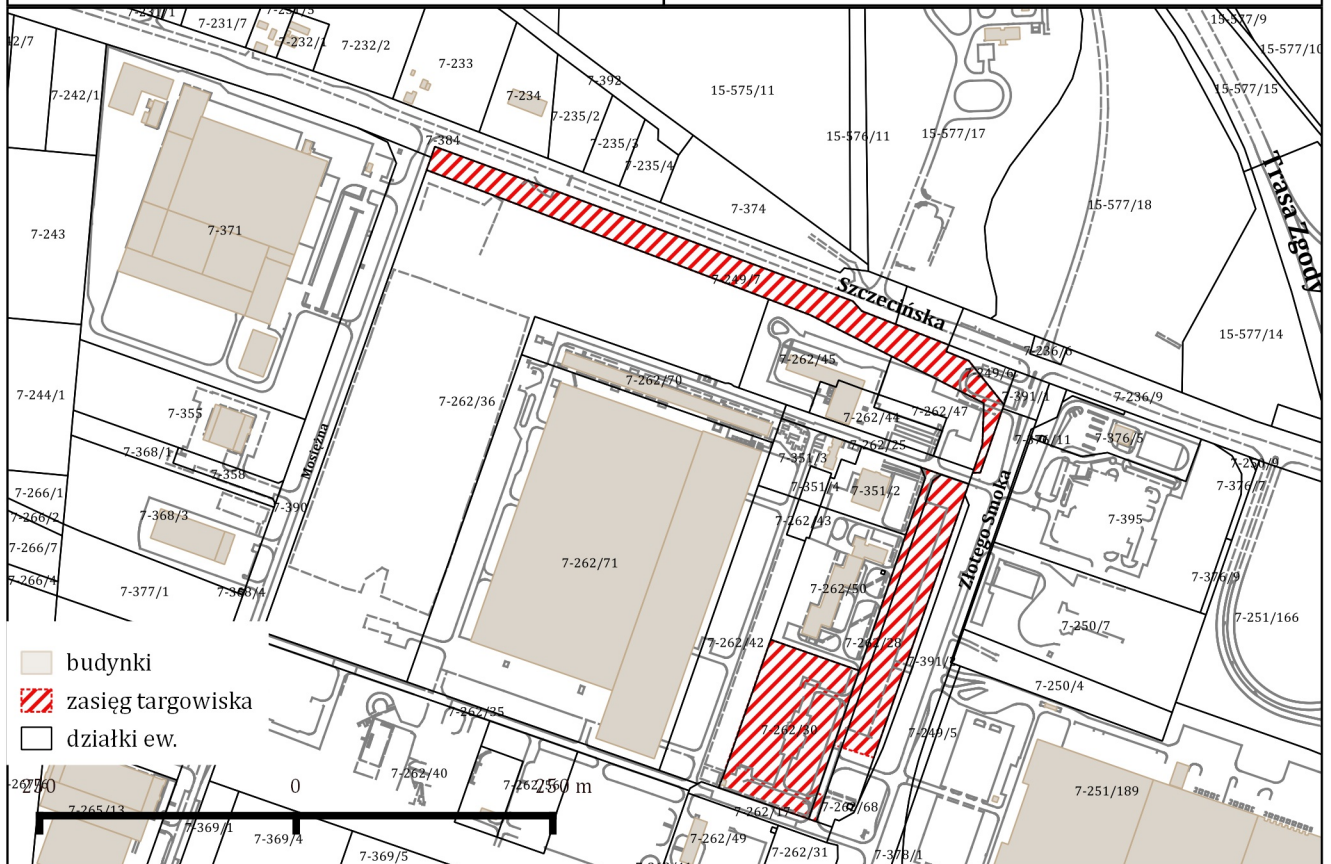
### DZIENNE STAWKI OPŁAT TARGOWYCH

<b>I. MIEJSCA POZA PLACAMI TARGOWYMI</b>	
1. Sprzedaż z miejsc o powierzchni do 2 m <sup>2</sup>	6 zł
2. Sprzedaż z miejsc o powierzchni powyżej 2 m <sup>2</sup> do 10 m <sup>2</sup> - za każde zajęte stanowisko	10 zł
3. Sprzedaż z miejsc o powierzchni powyżej 10 m <sup>2</sup> - za każde zajęte stanowisko	15 zł
4. Sprzedaż na terenie o powierzchni do 1 m <sup>2</sup> - dotyczy tylko drobnej sprzedaży kwiatów ciętych, warzyw i owoców pochodzących z upraw przydomowych ogródków działkowych, własnoręcznie wykonanych okolicznościowych stroików oraz runa leśnego	3 zł
<b>II. PLACE TARGOWE</b>	
1. Sprzedaż z miejsc o powierzchni do 2 m <sup>2</sup> oraz sprzedaż obnośna	3 zł
2. Sprzedaż z miejsc o powierzchni powyżej 2 m <sup>2</sup> do 10 m <sup>2</sup> - za każde zajęte stanowisko	5 zł
3. Sprzedaż pozostała - za każde zajęte stanowisko	10 zł
<b>Objaśnienia:</b>  1. II. PLACE TARGOWE to miejsca: a) administrowane przez Gorzowski Rynek Hurtowy S.A., położone w sąsiedztwie ulic Mechanicznej, Przemysłowej, Targowej oraz Woskowej oznaczone nr ewidencyjnym 596/36 i 596/32 Obręb 10 - Zamoście, b) położone przy ul. Szczecińskiej i Złotego Smoka, giełda - w części administrowanej przez Ośrodek Sportu i Rekreacji w Gorzowie Wlkp. c) położone przy ul. Żwirowej (przy I bramie cmentarza komunalnego), d) położone przy ul. Witosy, e) położone przy ul. Cichońskiego określone na załącznikach mapowych nr 1,2,3,4,5, stanowiących integralną część niniejszej uchwały. 2. Sprzedaż z miejsc o powierzchni oznacza powierzchnię zajęta przez towary oraz urządzenia (obiekty), z których dokonuje się sprzedaży, a także powierzchnię zajęta przez towary znajdujące się wokół tych urządzeń (obiektów) i zaplecze magazynowe. 3. Określenie „stanowisko” oznacza stragan, stół handlowy, namiot lub miejsce wyznaczone (określone) np. liniami na nawierzchni. 4. Dzienna stawka opłaty targowej nie może przekroczyć górnej granicy określonej przez Ministra Finansów na dany rok podatkowy. Górna granica dziennej stawki opłaty targowej na 2017 rok wynosi 751,65 zł.	

# ZAŁĄCZNIK MAPOWY NR 1

Referat Geodezji  Informacji Przetrzeczonych

Załącznik Mapowy do załącznika nr 1  
do Uchwały Rady Miasta Gorzowa Wlkp. nr XXXV/424/2016  
z dnia 29 listopada 2016 r.

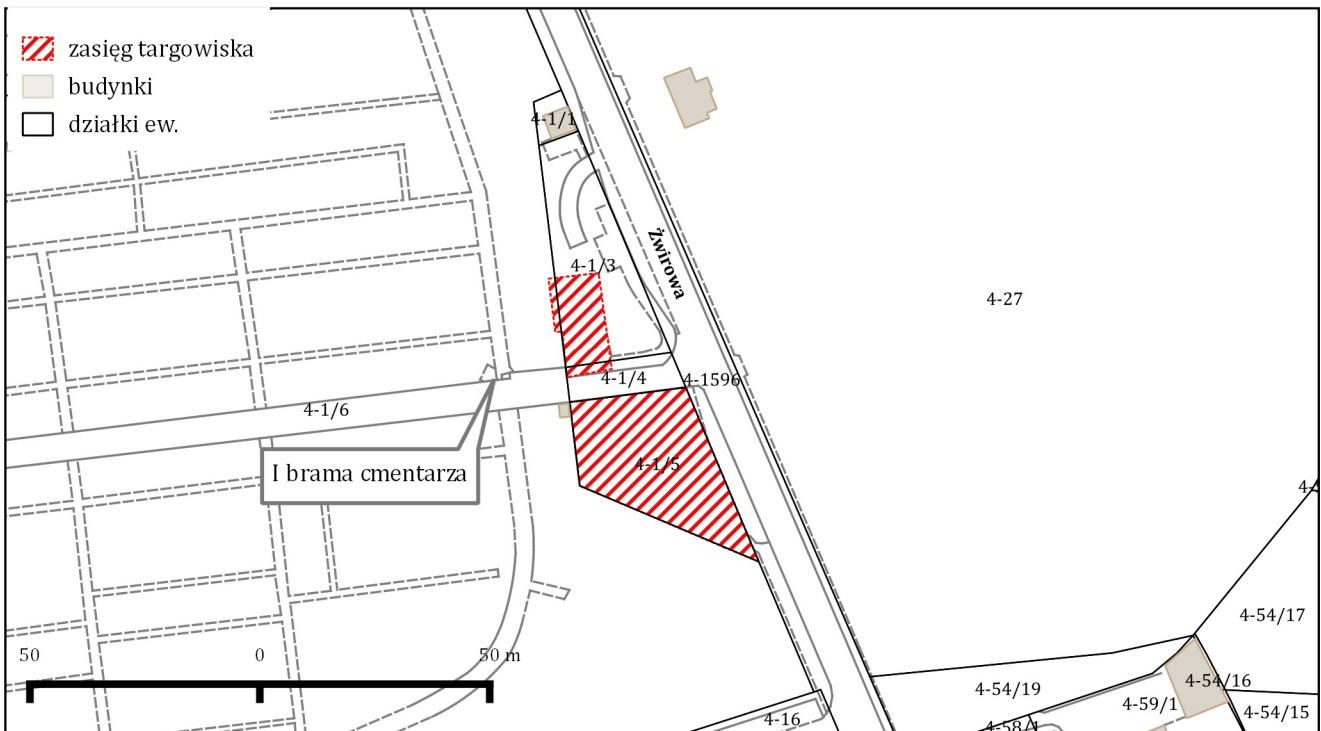




## ZAŁĄCZNIK MAPOWY NR 2

Referat Geodezji  Informacji Przetrzynnych

Załącznik Mapowy do załącznika nr 1  
do Uchwały Rady Miasta Gorzowa Wlkp. nr XXXV/424/2016  
z dnia 29 listopada 2016 r.

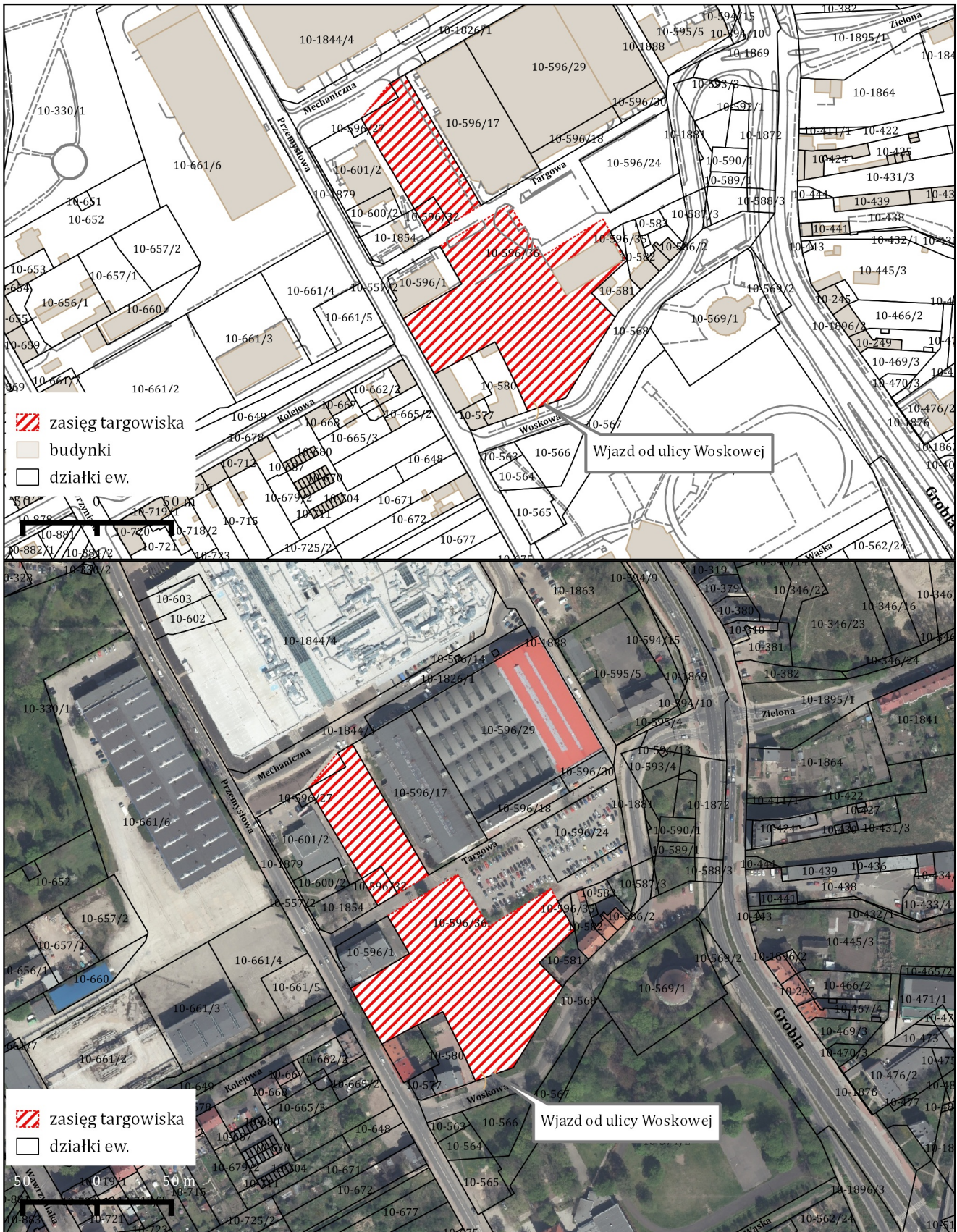




# ZAŁĄCZNIK MAPOWY NR 3

Referat Geodezji  Informacji Przetwarzanych

Załącznik Mapowy do załącznika nr 1  
do Uchwały Rady Miasta Gorzowa Wlkp. nr XXXV/424/2016  
z dnia 29 listopada 2016 r.

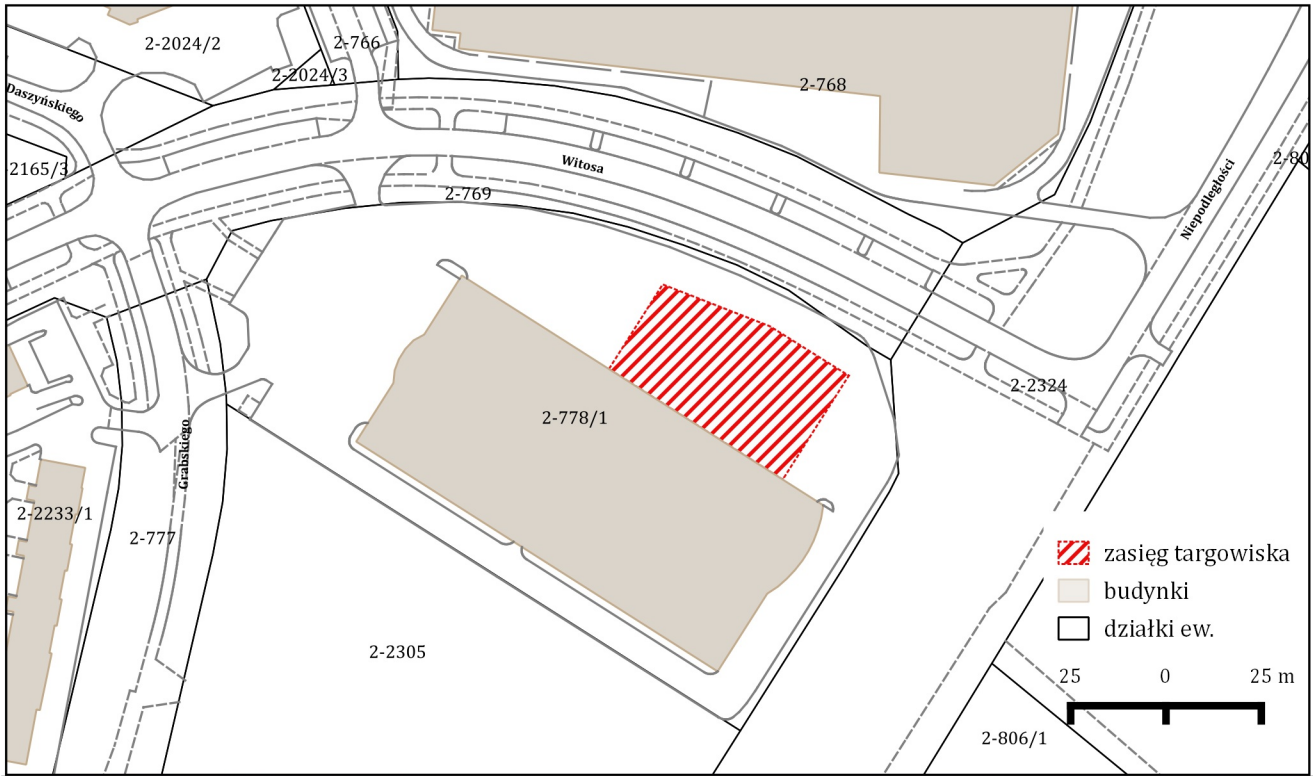




# ZAŁĄCZNIK MAPOWY NR 4

Referat Geodezji  Informacji Przestrzennych

Załącznik Mapowy do załącznika nr 1  
do Uchwały Rady Miasta Gorzowa Wlkp. nr XXXV/424/2016  
z dnia 29 listopada 2016 r.





# ZAŁĄCZNIK MAPOWY NR 5

Referat Geodexji  Informacji Przetrzennych

Załącznik Mapowy do załącznika nr 1  
do Uchwały Rady Miasta Gorzowa Wlkp. nr XXXV/424/2016  
z dnia 29 listopada 2016 r.

