

Zarządzenie Nr **64**/II/2017
Prezydenta Miasta Gorzowa Wlkp.
z dnia **6** MARCA 2017 roku

w sprawie zatwierdzenia programu działalności i planu pracy Środowiskowego Domu Samopomocy Polskiego Stowarzyszenia na rzecz Osób z Niepełnosprawnością Intelktualną Koło w Gorzowie Wlkp. na rok 2017.

Na podstawie art. 30 ust. 1 ustawy z dnia 8 czerwca 1990r. o samorządzie gminnym (t. j. Dz. U. 2016r. poz. 446 ze zm.), art. 18 ust. 1 pkt. 5, art. 25 ustawy z dnia 12 marca 2004r. o pomocy społecznej (t. j. Dz. U. 2016 r. poz. 960 ze zm.); oraz § 2 pkt. 3, § 4 ust. 1 pkt 3, ust. 2 Rozporządzenia Ministra Pracy i Polityki Społecznej z dnia 9 grudnia 2010r. w sprawie środowiskowych domów samopomocy (Dz. U. 2010r. Nr 238, poz. 1586 ze zm.), zarządzam, co następuje:

§ 1. Zatwierdzam program działalności Środowiskowego Domu Samopomocy Polskiego Stowarzyszenia na rzecz Osób z Niepełnosprawnością Intelktualną Koło w Gorzowie Wlkp. na rok 2017, stanowiący załącznik nr 1 do niniejszego zarządzenia.

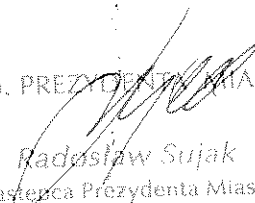
§ 2. Zatwierdzam plan pracy Środowiskowego Domu Samopomocy Polskiego Stowarzyszenia na rzecz Osób z Niepełnosprawnością Intelktualną Koło w Gorzowie Wlkp. na rok 2017, stanowiący załącznik nr 2 do niniejszego zarządzenia.

§ 3. Program działalności oraz plan pracy Środowiskowego Domu Samopomocy Polskiego Stowarzyszenia na rzecz Osób z Niepełnosprawnością Intelktualną Koło w Gorzowie Wlkp. został uzgodniony z Wojewodą Lubuskim (pismo z dnia 27 grudnia 2016r. znak: PS.I.9421.1.159.2016.MMik).

§ 4. Wykonanie zarządzenia powierzam Kierownikowi Środowiskowego Domu Samopomocy Polskiego Stowarzyszenia na rzecz Osób z Niepełnosprawnością Intelktualną Koło w Gorzowie Wlkp.

§ 5. Zarządzenie wchodzi w życie z dniem podpisania, z mocą obowiązującą od dnia 1 stycznia 2017 roku.

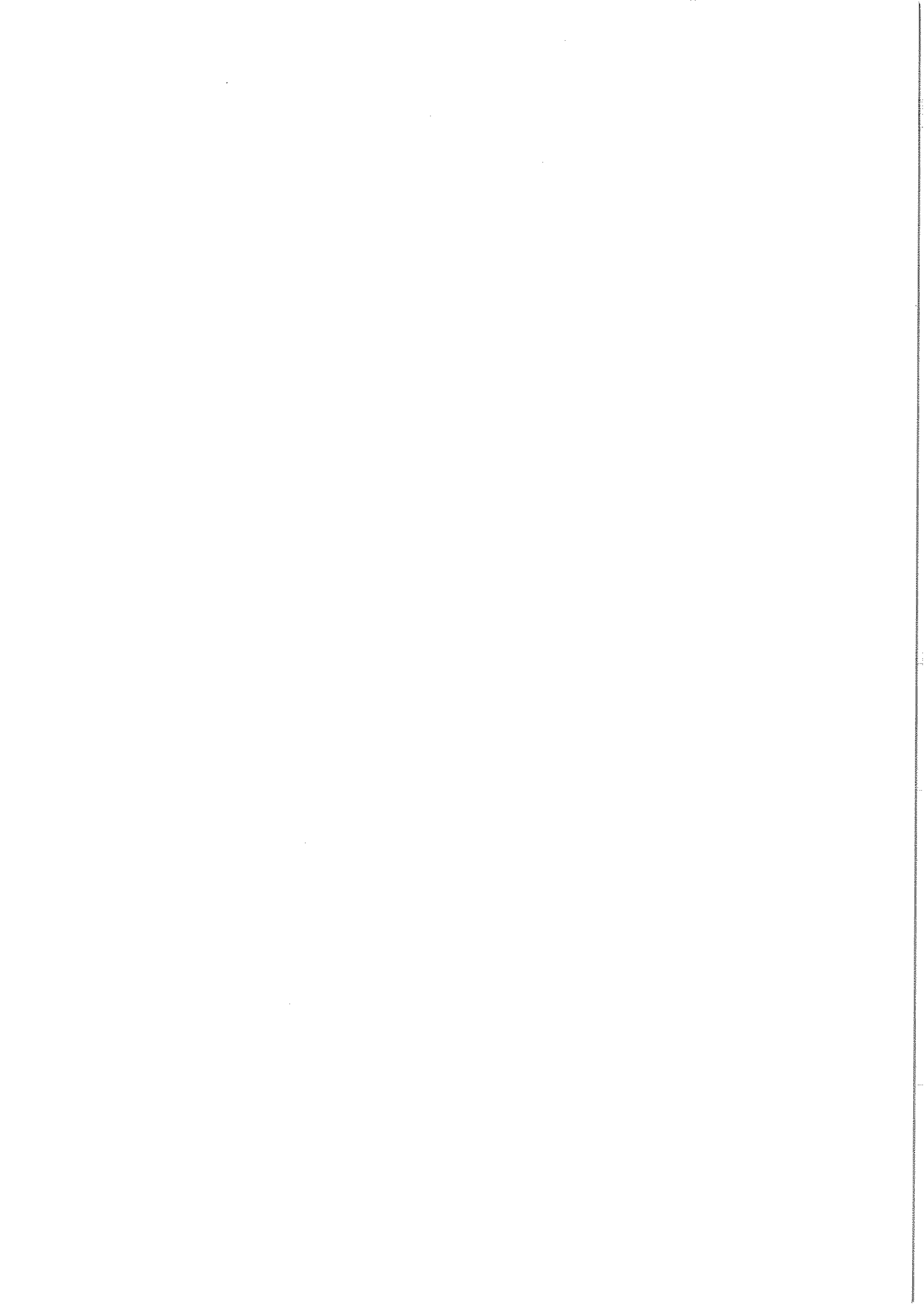
z up. PREZYDENTA MIASTA


Radosław Sujak
Zastępca Prezydenta Miasta

Remigiusz Jóhaniewicz

RADCA PRAWNY
R-ZG-G-358

24.02.2017r.



PROGRAM DZIAŁALNOŚCI
ŚRODOWISKOWEGO DOMU SAMOPOMOCY
POLSKIEGO STOWARZYSZENIA NA RZECZ OSÓB
Z NIEPEŁNOSPRAWNOŚCIĄ INTELEKTUALNĄ
KOŁA W GORZOWIE WLKP.
NA ROK 2017

Cel główny placówki:

Celem działalności Środowiskowego Domu Samopomocy PSONI Koło w Gorzowie Wlkp. jest pomoc dorosłym osobom z niepełnosprawnością intelektualną w osiągnięciu optymalnej samodzielności i aktywności życiowej oraz integracja społeczna

Opis działalności:

Środowiskowy Dom Samopomocy działa przy ul. Walczaka 1 w Gorzowie Wlkp. Działalność ŚDS finansowana jest z zadań zleconych gminie zgodnie z Umową Nr 01/ŚDS/2015 zawartą pomiędzy Polskim Stowarzyszeniem na Rzecz Osób z Niepełnosprawnością Intelektualną Koło w Gorzowie Wlkp., a Miastem Gorzowem Wlkp., reprezentowanym przez Prezydenta Miasta Gorzowa Wielkopolskiego. Umowa obowiązuje od 01 lipca 2015 roku do 30 czerwca 2020 roku.

Środowiskowy Dom Samopomocy dysponuje łącznie 35 miejscami. Jest to ŚDS typu B. Uczestnicy to osoby dotknięte niepełnosprawnością intelektualną głębszych stopni, wymagające w codziennym funkcjonowaniu wsparcia osób drugich, np.: pomocy przy podstawowych czynnościach z zakresu samoobsługi (załatwianie potrzeb fizjologicznych, ubieranie, mycie, karmienie), wszelkich czynnościach dnia codziennego oraz rozwijaniu zachowań autonomicznych.

Wszelkie oddziaływania terapeutyczne i prowadzone treningi są dostosowane do specjalnych potrzeb i możliwości uczestników. Praca jest indywidualizowana, ukierunkowana na dostarczanie różnorodnych bodźców i nowych wrażeń prowadzących do zdobywania doświadczeń oraz rozwoju w różnych obszarach. Działania obejmują także rozwój komunikacji werbalnej, doskonalenie alternatywnych form komunikowania oraz usprawnianie ruchowe w zakresie motoryki małej i dużej.

Nad prawidłowym przebiegiem procesu terapeutycznego czuwa wykwalifikowana kadra ośrodka, stanowiąca Zespół Wspierająco – Aktywizujący.

Zespół Wspierająco-Aktywizujący od 01.01.2017:

L.P.	STANOWISKO	WYMIAR ETATU	WYKSZTAŁCENIE
1.	Kierownik	1	Magisterskie Kierunek: pedagogika opiekuńcza i resocjalizacja Studia podyplomowe w zakresie: organizacji pomocy społecznej
2.	Instruktor terapii zajęciowej	0,75	Wyższe Kierunek: pedagogika specjalna w zakresie: pedagogiki niepełnosprawnych intelektualnie i terapii pedagogicznej
3.	Instruktor terapii zajęciowej	1	Policealne w zawodzie: terapeuta zajęciowy
4.	Pedagog	1	Magisterskie Kierunek: pedagogika w zakresie pedagogiki terapeutycznej z rehabilitacją ruchową
5.	Pedagog	1	Wyższe kierunek: pedagogika przedszkolna i wczesnoszkolna
6.	Fizjoterapeuta	0,75	Wyższe Kierunek: fizjoterapia
7.	Opiekun	0,75	Magisterskie Kierunek: zarządzanie i marketing
8.	Opiekun	0,75	Średnie
9.	Opiekun	1	Średnie
10.	Opiekun	1	Średnie
11.	Opiekun	1	Średnie

Łączny wymiar etatów Zespołu Wspierająco-Aktywizującego ŚDS wynosi 10. Instruktor terapii zajęciowej zatrudniony na 0,75 etatu przebywa na urlopie wychowawczym. Po odliczeniu 0,75 etatu instruktora terapii zajęciowej oraz 0,50 etatu kierownika ŚDS, **wskaźnik zatrudnienia pracowników zespołu wspierająco-aktywizującego wynosi 8,75 etatów.** W roku 2017, w odpowiedzi na potrzeby uczestników zajęć do kadry SDS został włączony fizjoterapeuta. Ponadto w związku z organizacją dowozów dla uczestników ŚDS zatrudniony jest kierowca na 1 etat.

Zgodnie z potrzebami uczestników w ŚDS organizowane są zajęcia indywidualne i warsztaty grupowe z psychologiem. W ramach umowy cywilno-prawnej

Pracownicy posiadają doświadczenie w pracy z osobami niepełnosprawnymi, biorą udział w szkoleniach, konferencjach i kursach doskonalących ich kompetencje. W roku 2017 każdy pracownik ŚDS weźmie udział w co najmniej dwóch formach doskonalących, zgodnie ze zgłoszonymi potrzebami szkoleniowymi.

Zajęcia:

Zajęcia w ŚDS odbywają się od poniedziałku do piątku w formie indywidualnej i grupowej zgodnie z Ramowym Planem Dnia i Miesięcznym Planem Pracy. Ramowy Plan Dnia określa schemat dnia w placówce i przedstawia się następująco:

07:00-08:30 Trening umiejętności samoobsługowych i nawyków higienicznych (przybycie do placówki; odnajdywanie swojej szafki, zmiana obuwia, odzieży, mycie rąk, higiena jamy ustnej, itp.);

08:30-09:30 Trening umiejętności praktycznych – śniadanie

(przygotowanie jadalni do śniadania- wybór odpowiednich sztućców, naczyń; nauka przygotowania prostego posiłku- herbaty, kawy, smarowanie pieczywa masłem, robienie kanapek; nauka estetycznego spożywania posiłku; sprzątanie po posiłku- oczyszczanie talerzy z resztek pokarmowych, układanie w pojemniku do zmywania, wycieranie stolików, ustawianie krzeseł, itp.);

09:30-10:00 Trening umiejętności społecznych - omówienie spraw bieżących i planu dnia przy wspólnej kawie, herbacie;

10:00-12:00 Zajęcia terapeutyczne zgodne z miesięcznym planem pracy – zajęcia grupowe dostosowywane do założeń indywidualnych planów postępowania wspierająco-aktywizującego uczestników zajęć;

12:00-13:30 Trening umiejętności praktycznych – obiad

(higiena przed posiłkiem, przygotowanie jadalni do obiadu- wybór odpowiednich sztućców, naczyń; nauka estetycznego spożywania posiłku; sprzątanie po posiłku- oczyszczanie talerzy z resztek pokarmowych, układanie w pojemniku do zmywania, wycieranie stolików, ustawianie i czyszczenie krzeseł, itp.);

13:30-16:00 Trening spędzania czasu wolnego/ Zajęcia indywidualne.

Miesięczny Plan Pracy sporządzają osoby odpowiedzialne za prowadzenie zajęć. Plan opracowywany jest na miesiąc następny, do 25 dnia miesiąca bieżącego.

Uczestnicy podzieleni są na 5 grup, zgodnie z poziomem funkcjonowania. Pracownicy przez okres 12 miesięcy – od 01 stycznia 2017 do 31 grudnia 2017 – realizują działania w przydzielonych sobie grupach. Zakres działań realizowanych w ramach zajęć wynika z indywidualnych planów postępowania wspierająco-aktywizującego, które sporządzane są dla każdego uczestnika zajęć przez Zespół Wspierająco – Aktywizujący. Plan powstaje w porozumieniu z uczestnikiem zajęć lub jego opiekunem prawnym. Nie rzadziej niż co pół roku Zespół przeprowadza ocenę realizacji - weryfikację planu każdego uczestnika i dokonuje ewentualnej modyfikacji/ ewaluacji.

Przebieg zajęć z opisem zakresu i formy prowadzonej terapii oraz opisem aktywności poszczególnych uczestników osoby prowadzące zajęcia odnotowują w dziennikach pracy.

W ŚDS prowadzone są karty obserwacji uczestników zajęć oraz karty kontaktów z rodzicami/ opiekunami.

Poniżej w tabeli przedstawiono rodzaje działalności w ŚDS:

PROWADZONA DZIAŁALNOŚĆ	OSOBY ODPOWIEDZIALNE
Trening funkcjonowania w codziennym życiu, w tym między innymi: - trening umiejętności samoobsługowych i nawyków higienicznych, - trening umiejętności praktycznych, - trening kulinarny,	pedagog
Terapia ruchowa, trening sprawności motorycznych, stymulacja polisensoryczna	fizjoterapeuta
Trening umiejętności społecznych	pedagog
Trening umiejętności spędzania czasu wolnego	instruktor terapii zajęciowej
Trening relaksacji	pedagog
Arteterapia - zajęcia plastyczne, - muzykoterapia, - biblioterapia, - filmoterapia, - choreoterapia.	instruktor terapii zajęciowej
Ludoterapia\ zabawoterapia	instruktor terapii zajęciowej
Silwoterapia	instruktor terapii zajęciowej
Pomoc w załatwianiu spraw urzędowych	pracownik socjalny
Niezbędna opieka	opiekun
Pomoc w dostępie do niezbędnych świadczeń zdrowotnych, w tym opieki psychiatrycznej	pracownik socjalny PSONI Koła w Gorzowie Wlkp.
Poradnictwo psychologiczne	psycholog

Uczestnicy zajęć korzystają także z różnorodnych form wsparcia i aktywizacji w ramach dodatkowych działań projektowych realizowanych przez Polskie Stowarzyszenie na Rzecz Osób z Niepełnosprawnością Intelktualną Koło w Gorzowie Wlkp. Działania te są uzależnione od pozyskanych w ramach konkursów, grantów środków finansowych. Wśród nich znaleźć się mogą: cykliczne zajęcia z fizjoterapeutą, logopedą, kynoterapeutą oraz warsztaty, spotkania, wyjazdy rekreacyjne i imprezy okolicznościowe.

Współpraca:

W celu wzmocnienia działań Środowiskowy Dom Samopomocy prowadzi współpracę z:

- rodzinami uczestników zajęć,
- organizacjami krajowymi i zagranicznymi działającymi w podobnym zakresie,
- instytucjami pomocy społecznej,
- instytucjami kulturalnymi,
- instytucjami oświatowymi,
- placówkami ochrony zdrowia.

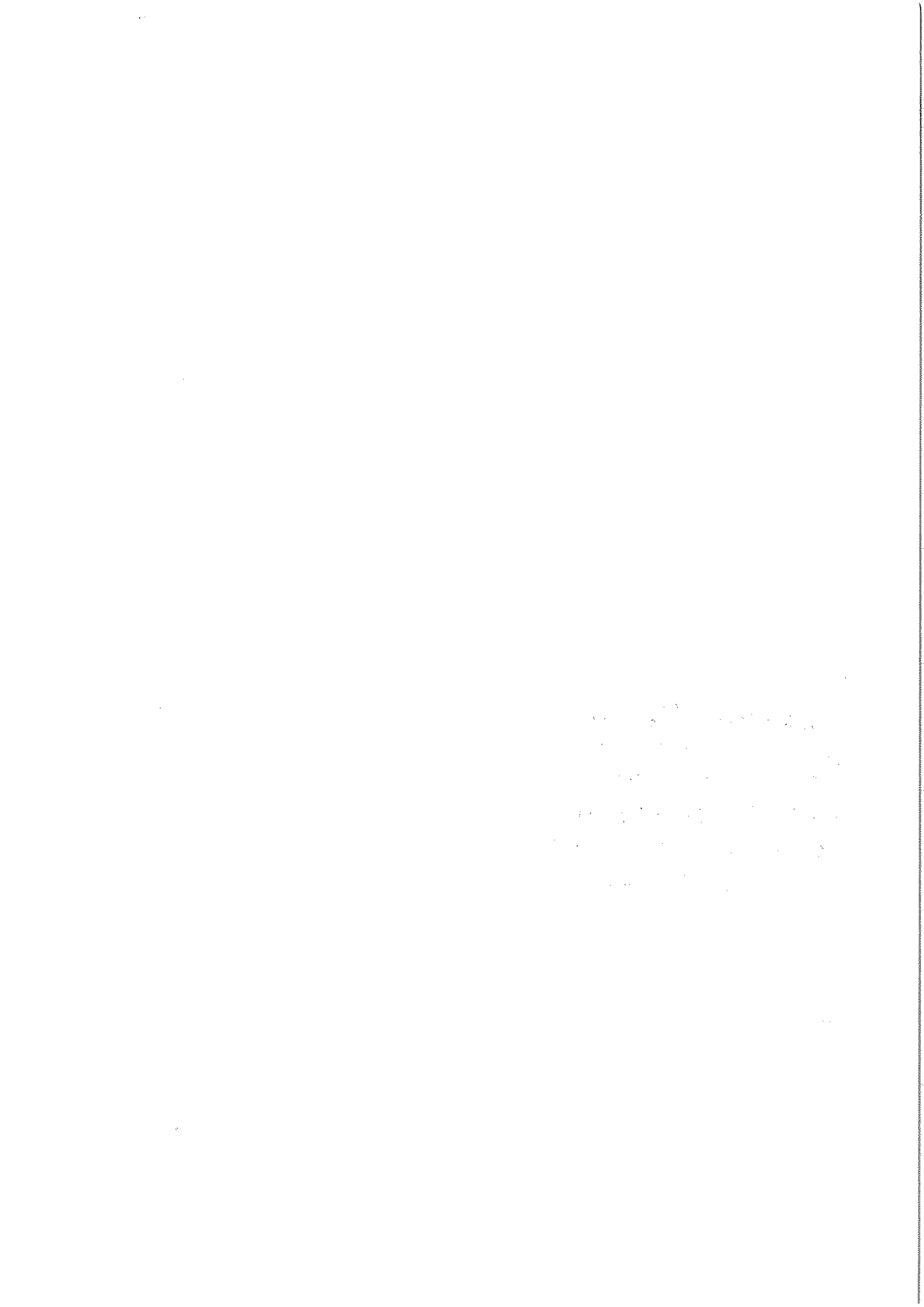
W celu przeciwdziałania wykluczeniu społecznemu osób z niepełnosprawnością intelektualną, uczestnicy zajęć ŚDS regularnie integrują się z lokalną społecznością. Działania opierające się na inkluzji społecznej osób z niepełnosprawnością intelektualną realizowane są poprzez cykliczne zajęcia: „Poznaję swoje miasto”, „Spotkania z ciekawym człowiekiem”, projekty integracyjne zakładające aktywny udział tych osób w życiu społecznym, prezentowanie własnej twórczości i udział w imprezach otwartych.

Podpisy członków ZWA:

Ładziemir Ilshin
Żenowee Katarzyna
Sawary Kazimiera
Anastarja Fandiejewa
Grenbomel Ane
Montjometa Piasedka
Natalia Borucka
Ewał Dawid
Katarzyna Nowak

Podpis kierownika jednostki:

Polskie Stowarzyszenie na rzecz Osób
z Niepełnosprawnością Intelektualną
Koło w Gorzowie Wlkp.
Kierownik
Środowiskowego Domu Samopomocy
Katarzyna Bejuk
mgr Katarzyna Bejuk



**PLAN PRACY ŚRODOWISKOWEGO DOMU SAMOPOMOCY
POLSKIEGO STOWARZYSZENIA NA RZECZ OSÓB
Z NIEPEŁNOSPRAWNOŚCIĄ INTELEKTUALNĄ
KOŁO W GORZOWIE WLKP.
NA ROK 2017**

Celem działalności Środowiskowego Domu Samopomocy PSONI Koło w Gorzowie Wlkp. jest pomoc dorosłym osobom z niepełnosprawnością intelektualną w osiągnięciu optymalnej samodzielności i aktywności życiowej oraz integracja społeczna

Cele szczegółowe:

1. stymulowanie rozwoju ogólnego uczestników i zaspakajanie ich podstawowych potrzeb psychospołecznych;
2. doskonalenie umiejętności współżycia w grupie – rozwój umiejętności społecznych oraz umożliwianie integracji ze środowiskiem lokalnym;
3. rozwijanie zainteresowań i talentów,
4. pobudzanie aktywności własnej uczestników zajęć;
5. rozwijanie poczucia sprawstwa uczestników zajęć;
6. udzielanie poradnictwa i pomocy w rozwiązywaniu problemów;
7. podtrzymywanie i rozwijanie sprawności fizycznej uczestników zajęć.

Wsparcie dostosowywane jest do potrzeb uczestników zajęć i odpowiada ich indywidualnym możliwościom. Obejmuje także rozwój komunikacji werbalnej, doskonalenie alternatywnych form komunikowania oraz usprawnianie ruchowe w zakresie motoryki małej i dużej. Praca Zespołu Wspierająco-Aktywizującego opiera się na współpracy z rodzicami, opiekunami uczestników zajęć.

Środowiskowy Dom Samopomocy przeznaczony jest dla 35 osób. Funkcjonuje przy ul. Walczaka 1, w Gorzowie Wlkp. od poniedziałku do piątku, w godzinach 07:00- 16:00.

Uczestnicy podzieleni są na 5 grup, zgodnie z poziomem funkcjonowania. Pracownicy przez okres 12 miesięcy – od 01 stycznia 2017 do 31 grudnia 2017 – realizują działania w przydzielonych sobie grupach. Zakres działań realizowanych w ramach zajęć wynika z

indywidualnych planów postępowania wspierająco-aktywizującego, które sporządzane są dla każdego uczestnika zajęć przez Zespół Wspierająco – Aktywizujący. Plan powstaje w porozumieniu z uczestnikiem zajęć lub jego opiekunem prawnym.

W roku 2017 zaplanowano realizację dodatkowych działań obejmujących m.in.:

- realizację „Weekendowego treningu samodzielności”, którego podstawowym celem jest zwiększenie samodzielności i rozwój zachowań autonomicznych uczestników zajęć ŚDS w przyjaznym, choć nieznanym im dotąd środowisku, bez obecności rodziców sprawujących całodobową opiekę;

- kontynuowanie opracowywania czasopisma Wielokropki, ukazującego się raz w miesiącu. Pismo relacjonuje działania ŚDS, przybliża codzienność i aktywność społeczności ŚDS i jest tworzone w ścisłej współpracy z uczestnikami zajęć;

- regularne zajęcia w stadninie koni Bonanza mające na celu wywoływanie pozytywnych emocji związanych z bezpośrednim kontaktem z końmi i normalizację napięcia mięśniowego uczestników zajęć. Ponadto dotyk końskiej sierści, łaskotanie grzywy, rozmaite kształty, odgłosy, zapach stymulują wszystkie zmysły. Dzięki temu kształtuje się poczucie własnego ciała i orientacji przestrzennej osób z niepełnosprawnością intelektualną;

- wdrożenie integracyjnego projektu, polegającego na realizacji działań dla przedszkolaków i z przedszkolakami, np. przygotowywanie i prezentacja tematycznych przedstawień teatralnych. Działanie ma na celu budowanie poczucia sprawstwa u uczestników zajęć, kształtowanie u przedszkolaków pozytywnego obrazu osób z niepełnosprawnością intelektualną, a tym samym wpływanie na normalizację przyszłych kontaktów społecznych;

- plenery fotograficzne dla uczestników SDS „Moje miasto w obiektywie” i „Przyroda w obiektywie”. Celem zajęć jest rozbudzenie u uczestników zajęć zainteresowań, umożliwienie zdobycia nowych umiejętności, nauka wyrażania siebie, a także uwrażliwienie na otaczającą rzeczywistość.

Ponadto uczestnicy zajęć korzystają z różnorodnych form wsparcia i aktywizacji w ramach dodatkowych działań projektowych realizowanych przez Polskie Stowarzyszenie na Rzecz Osób z Niepełnosprawnością Intelektualną Koło w Gorzowie Wlkp. Działania te są uzależnione od pozyskanych w ramach konkursów, grantów środków finansowych. Wśród nich znaleźć się mogą: cykliczne zajęcia z fizjoterapeutą, logopedą, kynoterapeutą oraz warsztaty, spotkania, wyjazdy rekreacyjne i imprezy okolicznościowe.

Sposób realizacji (Harmonogram działań):

MIESIĄC 2017 ROKU	PLANOWANE WYDARZENIE/ DZIAŁANIE	OSOBA ODPOWIEDZIALNA	CELE SZCZEGÓLOWE (NUMER Z POWYŻSZEJ LISTY)
STYCZEŃ	Urodziny uczestników	instruktor terapii zajęciowej	1,2,3,4,5
	Wyjścia uczestników na zakupy	instruktor terapii zajęciowej	1,2,4,5,7
	Plener fotograficzny	pedagog	1, 3,4,5
	Zabawa karnawałowa w klubie Magnetoffon	instruktor terapii zajęciowej	1,2,3,4,5,7
	Działania terapeutyczne wynikające z programu działalności ŚDS	pedagog	1,2,3,4,5,6,7
LUTY	Spotkanie z ciekawym człowiekiem	pedagog	1,2,3,4,5,6
	Tygodniowa przerwa zimowa	kierownik	1,4,5
	Plener fotograficzny	pedagog	1, 3,4,5
	Urodziny uczestników	instruktor terapii zajęciowej	1,2,3,4,5
	Projekcja filmu w klubie „Magnetoffon”	instruktor terapii zajęciowej	1,2,3,4
	Działania terapeutyczne wynikające z programu działalności ŚDS	pedagog	1,2,3,4,5,6,7
MARZEC	Urodziny uczestników	instruktor terapii zajęciowej	1,2,3,4,5
	Wyjazd do stadniny koni	pedagog	1,2,3,4,7
	Plener fotograficzny	pedagog	1, 3,4,5
	Poznajemy nasze miasto- zajęcia w terenie	instruktor terapii zajęciowej	1,2,3,4,5,6,7
	Działania terapeutyczne wynikające z programu działalności ŚDS	pedagog	1,2,3,4,5,6,7
KWIECIEŃ	Spotkanie z ciekawym człowiekiem	pedagog	1,2,3,4,5,6
	Urodziny uczestników	instruktor terapii zajęciowej	1,2,3,4,5
	Wyjazd do stadniny koni	pedagog	1,2,3,4,7
	Plener fotograficzny	pedagog	1, 3,4,5
	Spotkanie wielkanocne	pedagog	1,2,4,5
	Poznajemy nasze miasto- zajęcia w terenie	instruktor terapii zajęciowej	1,2,3,4,5,6,7
	Działania terapeutyczne wynikające z programu działalności ŚDS	pedagog	1,2,3,4,5,6,7
MAJ	Obchody Dnia Godności Osób z Niepełnosprawnością Intelktualną	pedagog	1,2,3,4,5,6
	Urodziny uczestników	instruktor terapii zajęciowej	1,2,3,4,5
	Spotkania przy grillu	instruktor terapii zajęciowej	
	Spotkanie dwóch kultur – Spotkanie polsko-szwedzkie	kierownik	1,2,3,4,5,7
	Plener fotograficzny	pedagog	1, 3,4,5
	Wyjazd do stadniny koni	pedagog	1,2,3,4,7
	Poznajemy nasze miasto- zajęcia w terenie	instruktor terapii zajęciowej	1,2,3,4,5,6,7
	Działania terapeutyczne wynikające z programu działalności ŚDS	pedagog	1,2,3,4,5,6,7
CZERWIEC	Wyjazd rekreacyjno-wypoczynkowy	kierownik	1,2,3,4,5,7
	Urodziny uczestników	instruktor terapii zajęciowej	1,2,3,4,5
	Wyjazd do stadniny koni	pedagog	1,2,3,4,7
	Plener fotograficzny	pedagog	1, 3,4,5
	Działania terapeutyczne wynikające z programu działalności ŚDS	pedagog	1,2,3,4,5,6,7
	Poznajemy nasze miasto- zajęcia w terenie	instruktor terapii zajęciowej	1,2,3,4,5,6,7
	Spotkanie z Rodzicami/Opiekunami uczestników zajęć	kierownik	2,6
	Spotkanie z ciekawym człowiekiem	pedagog	1,2,3,4,5,6
LIPIEC	Letni piknik	kierownik	1,2,3,4,5,6
	Poznajemy nasze miasto- zajęcia w terenie	instruktor terapii zajęciowej	1,2,3,4,5,6,7
	Plener fotograficzny	pedagog	1, 3,4,5
	Urodziny uczestników	instruktor terapii zajęciowej	1,2,3,4,5

	Działania terapeutyczne wynikające z programu działalności ŚDS	pedagog	1,2,3,4,5,6,7
	2-tygodniowa przerwa letnia	kierownik	1,4,5
SIERPIEŃ	Letni piknik	pedagog	1,2,3,5,6
	Spotkanie z ciekawym człowiekiem	pedagog	1,2,3,4,5,6
	Wyjazd do stadniny koni	pedagog	1,2,3,4,7
	Działania terapeutyczne wynikające z programu działalności ŚDS	pedagog	1,2,3,4,5,6,7
	Urodziny uczestników	instruktor terapii zajęciowej	1,2,3,4,5
	Plener fotograficzny	pedagog	1, 3,4,5
WRZESIEŃ	Piknik pod chmurką	pedagog	1,2,3,5,6
	Poznajemy nasze miasto- zajęcia w terenie	instruktor terapii zajęciowej	1,2,3,4,5,6,7
	Wyjazd do stadniny koni	pedagog	1,2,3,4,7
	Plener fotograficzny	pedagog	1, 3,4,5
	Grzybobranie – wyjazd do lasu	instruktor terapii zajęciowej	1,2,3,6
	Działania terapeutyczne wynikające z programu działalności ŚDS	pedagog	1,2,3,4,5,6,7
	Święto pieczonego ziemniaka, ognisko	instruktor terapii zajęciowej	1,2,3,4,6
PAŹDZIERNIK	Poznajemy nasze miasto- zajęcia w terenie	instruktor terapii zajęciowej	1,2,3,4,5,6,7
	Plener fotograficzny	pedagog	1, 3,4,5
	Urodziny uczestników	instruktor terapii zajęciowej	1,2,3,4,5
	Spotkanie z ciekawym człowiekiem	kierownik	1,2,3,4,5,6
	Działania terapeutyczne wynikające z programu działalności ŚDS	pedagog	1,2,3,4,5,6,7
	Wyjście na cmentarz - Święto Zmarłych	instruktor terapii zajęciowej	1,2,3,6
LISTOPAD	Plener fotograficzny	pedagog	1, 3,4,5
	Zabawa andrzejkowa w klubie „Magnetoffon”	instruktor terapii zajęciowej	1,2,3,6
	Urodziny uczestników	instruktor terapii zajęciowej	1,2,3,4,5
	Działania terapeutyczne wynikające z programu działalności ŚDS	pedagog	1,2,3,4,5,6,7
GRUDZIEŃ	Spotkanie z ciekawym człowiekiem	pedagog	1,2,3,4,5,6
	Urodziny uczestników	instruktor terapii zajęciowej	1,2,3,4,5
	Plener fotograficzny	pedagog	1, 3,4,5
	Spotkanie wigilijne	pedagog	1,2,4,5
	Działania terapeutyczne wynikające z programu działalności ŚDS	pedagog	1,2,3,4,5,6,7

Podpisy członków ZWA:

Łodzieum Ilumbe
 Surowiec Katarzyna
 Suwary Kozimiara
 Anastazja Fandiejewa
 Gnenh Ane
 Mariagolda Picoceko
 Natalia Bonella
 Danim Bura
 Katarzyna Marciniak

Podpis kierownika jednostki:

Polskie Stowarzyszenie na rzecz Osób
 z Niepełnosprawnością Intelektualną
 Koło w Gorzowie Wlkp.
Kierownik
 Środowiskowego Domu Samopomocy
 mgr Katarzyna Bejuk