



WAD-VI.271.110.2018.AJD

Wszyscy Wykonawcy
biorący udział w postępowaniu

dot. postępowania na „Wykonanie robót budowlanych w ramach projektu pn. „Centrum Edukacji Zawodowej przy ul. Warszawskiej w Gorzowie Wlkp. w ramach Centrum Edukacji Zawodowej i Biznesu”

Upierzejmie informuję, że do Zamawiającego wpłynęły pytanie dotyczące przedmiotowego postępowania, na które udziela się następujących odpowiedzi:

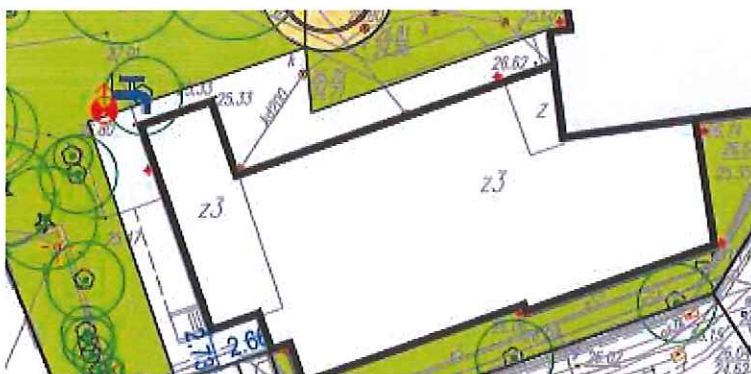
1. W dniu 25.10.2018r. zorganizowana przez Zamawiającego wizja lokalna umożliwiła ogląd planowanej Inwestycji w niepełnym zakresie. Pomieszczenia parterowe budynku głównego były zamknięte i nie zostały udostępnione celem dokonania oceny, podobnie jak budynki planowane do rozbiórek (trafostacja budynek oznaczony nr 2 i budynek nr 3).

Ze względu na skomplikowany charakter i obszerny zakres prac Wykonawca zwraca się z wnioskiem o zorganizowanie wizji lokalnej w pełnym zakresie i przesunięcie terminu złożenia oferty na dzień 07.12.2018r.

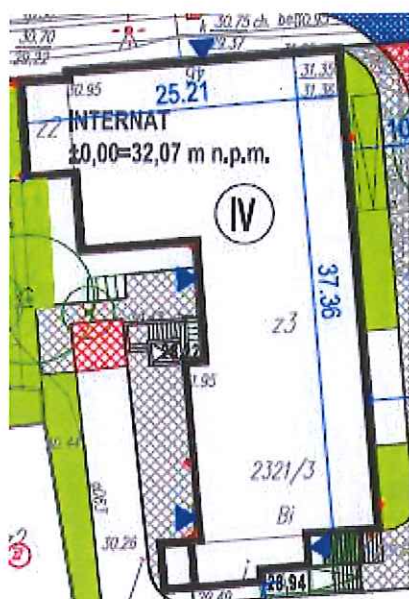
Odpowiedź:

Zamawiający uważa, iż wizja lokalna, która odbyła się dnia 25.10.2018r. była dostateczna i umożliwiła ocenę stanu obiektu oraz zakres do wykonania wyceny.

2. Podczas wizji lokalnej w dniu 25.10.2018r. Oferent został poinformowany, że poniższe obiekty nie stanowią przedmiotu postępowania przetargowego:



oraz



oraz



Prosimy o potwierdzenie informacji przekazanej na w trakcie wizji lokalnej.

Odpowiedź:

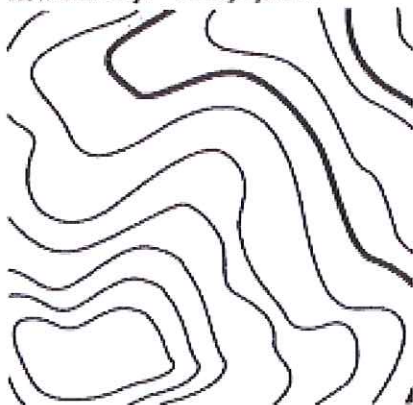
Zamawiający informuje, iż zakres przedmiotu zamówienia nie zostaje zmieniony w stosunku do zapisów w SIWZ. Jednocześnie potwierdza, iż przedstawione na rysunkach budynki nie są przedmiotem zamówienia.

3. Podane w projekcie wykonawczym bardzo szczegółowe parametry techniczne wskazują na konkretnego producenta i konkretny materiał, np.

WYKŁADZINA PVC WINYLOWA (heterogeniczna do zastosowania obiektowego)- w komunikacji poziomej (korytarze), salach dydaktycznych, strefach spotkań itp.

- heterogeniczna akustyczna z wysokiej jakości wykładzina PVC, w rolce szerokości 2 m
- dodatkowe zabezpieczenie powłoką ochronną - PUR
- klasa użytkowa EN-ISO 10874 - 34/42,
- grubość warstwy użytkowej EN-ISO 24340 - 0,7 mm ,
- grubość całkowita wykładziny EN-ISO 24346 - 2,6 mm,
- średnie wgniecenie resztkowe EN-ISO 24343-1 -0,05 mm,
- klasa antypoślizgowości EN 13846 zał. C, DIN 51130 -R9,
- waga całkowita EN-ISO 23997 - 2700 g/m²,
- tłumienie odgłosów uderzeniowych EN ISO 717-2 - 15dB,
- redukcja dźwięków uderzeniowych w pomieszczeniu NF 5 31-074 - L n,e,w< 65 dB, Klasa A,
- pochłanianie dźwięku EN ISO 354 - $\alpha_w = 0,05$,
- odporność na krzesła na kółkach EN 425 – tak,
- odporność na zaplamienia EN-ISO 26987 – dobra,
- reakcja na ogień EN 13501-1 - Bfls1,
- trwałość kolorów EN ISO 105-B02 - 7
- klasa ścieralności EN 660-2 - grupa T
- przewodność cieplna EN 12524 - 0,25 W/(m.K), nadaje się do ogrzewania podłogowego,
- cokoły systemowe, z wykładziny w kolorze posadzki

Komunikacja - wersja jasna:



W związku z powyższym Oferent nie może zaproponować materiałów równoważnych, które miałyby wszystkie parametry techniczne takie same. Powoduje to ograniczenie konkurencji i jest niezgodne z ustawą o równoważności. Producenci, których parametry techniczne wpisane są w dokumentację projektową zawyżają ceny produktów. Sygnalizujemy, że w takiej sytuacji wartość kosztów zadania znacznie się podnosi. Ponadto, jeśli dany model lub konkretna partia materiału zostanie wycofana z produkcji Wykonawca nie będzie miał możliwości zakupu materiału spełniającego wymagania postępowania. Prosimy o podanie ISTOTNYCH parametrów technicznych dla materiałów wykończeniowych posadzek, sufitów, ścian, wyposażenia, itd.

Odpowiedź:

Zamawiający udzieli odpowiedzi w późniejszym terminie.

4. Czy Zamawiający dopuszcza możliwość zmiany oprawy oświetleniowej na inne o równoważnych parametrach pod warunkiem powtórnych obliczeń fotometrycznych i zachowaniu odpowiednich z normą: natężenie oświetlenia i współczynników równomierności?

Odpowiedź:

Zamawiający dopuszcza stosowanie materiałów o równoważnych parametrach pod warunkiem zachowania parametrów natężenia oświetlenia i współczynników równomierności określonych w dokumentacji projektowej. Natomiast procedura zmian umowy opisana jest w dopuszczalnych klauzuli nr 22 Warunków Szczególnych Kontraktu.

5. Budynek Dydaktyczno-Administracyjny, Budynek Sportu, Budynek Warsztatu: DRZWI: Proszę o doszczegółowienie STWiORB pkt. 10.4.- „wzór klamki drzwiowej ma swój odpowiednik klamki okiennej”. Prosimy o informację jakiego rodzaju stolarki/ślusarki lub całości stolarki/ ślusarki dotyczy powyższy zapis? Rozbieżność w zestawieniu stolarki.

Odpowiedź:

Zapis dotyczy ślusarki aluminiowej wykonanej w tym samym systemie.

6. Budynek Dydaktyczno-Administracyjny, Budynek Sportu, Budynek Warsztatu: DRZWI: STWiORB Pkt. 10.4.- „wzór klamki daje możliwość wykonania napisu pismem Braille’a”. Jakiego rodzaju stolarki/ślusarki lub całości stolarki/ ślusarki dotyczy powyższy zapis? Prosimy o informację czy zakres obejmuje wykonanie na klamkach napisów pismem Braille’a? Rozbieżność w zestawieniu stolarki.

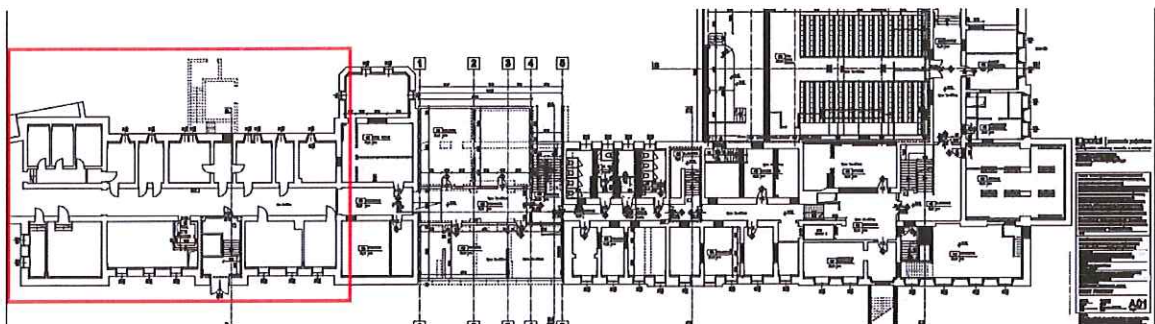
Odpowiedź:

Należy przewidzieć wykonanie oznaczenia pismem Braille'a wszystkich klamek na ciągach ewakuacyjnych (korytarzach, klatkach schodowych), pomieszczeniach sanitarnych, do sal lekcyjnych oraz pomieszczeń biurowych. Dopuszcza się wykonanie napisów pismem Braille'a w inny sposób niż na klamkach np. na osobnych tabliczkach mocowanych do skrzydła drzwiowego na wysokości 140 cm.

7. Dokumentacja projektowa. Projekt Wykonawczy. Budynek Dydaktyczno-Administracyjny. Prosimy o informację czy zaznaczony na czerwono obszar jest wyłączony z zakresu wykonania wymiany i renowacji stolarki drzwiowej? (Piwnica budynku dyd.-admin. Rys. A01).

Odpowiedź:

Zaznaczona część nie jest przedmiotem zamówienia w zakresie wymiany drzwi wewnętrznych w poziomie piwnicy. W zakresie przedmiotu zamówienia jest natomiast renowacja elewacji wraz z wymianą stolarki zewnętrznej. Rysunek z zestawieniem w załączeniu (załącznik nr 1 do odpowiedzi).



8. Dokumentacja projektowa. Projekt Wykonawczy. Budynek Dydaktyczno-Administracyjny. Prosimy o podanie parametrów technicznych i określenia lokalizacji tapet magnetycznych i tapet do pisania. Zgodnie z opisem architektury widnieje „w pomieszczeniach dydaktycznych, jedna ściana z drzwiami wejściowymi na Sali”. Natomiast w części rysunkowej nie ma na ten temat informacji.

Odpowiedź:

Określenie jednej ściany z drzwiami wejściowymi do Sali jest jednoznacznym określeniem lokalizacji. Przy wycenie należy uwzględnić 80% powierzchni ścian z drzwiami wejściowymi do sal dydaktycznych.

9. Dokumentacja projektowa. Projekt Wykonawczy. Proszę o sprecyzowanie/szczegół wykonania parapetu zewnętrznego dla Budynku Dydaktyczno-Administracyjnego. Prosimy o informację jakie materiały przewidziano do wykonania parapetów zewnętrznych?

Odpowiedź:

Parapety zewnętrzne należy przyjąć z blachy ocynkowanej o gr 0,8 mm, powlekane w kolorze ścian zewnętrznych. W budynkach w których parapety są klinkierowe należy je odrestaurować.

10. Prosimy o wyjaśnienie rozbieżności dot. Dokumentacja projektowa. Projekt Wykonawczy. Opis techniczny Budynek Administracyjno - Dydaktyczny – pkt. 6.11. Podokienniki „...Górny poziom parapetu jest zależny od istniejącej rzędnej parapetu oraz wykonanej termoizolacji, jednak nie może być on niższy niż wymagane 85cm.” W wyniku wizji lokalnej stwierdzono

kilkadziesiąt okien o poziomie parapetu ok. 78cm. Prosimy o informację jaki jest sposób montażu oraz materiał na wykonanie balustrad zewnętrznych lub barierek?

Odpowiedź:

Zamawiający udzieli odpowiedzi w późniejszym terminie.

11. Dokumentacja projektowa. Projekt Wykonawczy. Budynek Dydaktyczno-Administracyjny, Budynek Sportu, Budynek Warsztatu. Proszę o podanie parametrów akustycznych stolarki okiennej drewnianej (przy założeniu wymiany), oraz parametrów akustycznych i izolacyjności termicznej szklenia dla „stolarki okiennej- świadków”

Odpowiedź: Zamawiający udzieli odpowiedzi w późniejszym terminie.

12. Dokumentacja projektowa. Projekt Wykonawczy. Budynek Dydaktyczno-Administracyjny, Budynek Sportu, Budynek Warsztatu. Prosimy o informację jaką wielkość należy przyjąć jako parametr szyb bezpiecznych przewidzianych dla stolarki i ślusarki okiennej w obrębie piwnicy i parteru?

Odpowiedź:

Szyby bezpieczne w klasie P2A – chroniące przed zranieniem (liczne spękania lecz z odłamkami trzymającymi się razem i nierozdzielonymi).

13. Dokumentacja projektowa. Projekt Wykonawczy. Budynek Administracyjno-Dydaktyczny – pkt. 6.14. Zadaszenia szklane - daszki szklane. Prosimy o informację jaką konstrukcję i parametry szkła hartowanego zaprojektowano, w jakich miejscach?

Odpowiedź:

Przyjęto zadaszenia systemowe ze szkłem hartowanym klejonym 2x6mm+4 folie zgodnie z systemowym rozwiązaniem zadaszeń całoszklanych.

14. Budynek Dydaktyczno-Administracyjny. W wyniku wizji lokalnej stwierdzono, iż zestawienie stolarki i ślusarki drzwiowej nie obejmuje niniejszych elementów znajdujących się przy biegach komunikacyjnych:



Czy powyższa stolarka podlega renowacji/wymianie?

Odpowiedź:

Klatki schodowe wydzielane są z przestrzeni korytarzy nowymi ścianami. Wskazane w pytaniu stolarki przeznaczone są do likwidacji.

15. Dokumentacja projektowa. Projekt Wykonawczy. Budynek Dydaktyczno-Administracyjny, Budynek Sportu, Budynek Warsztatu. Dokumentacja projektowa nie zawiera rozwiązań technicznych podkonstrukcji do montażu fasady aluminiowo-szklanej, dyli szklanych. Czy Oferent ma uwzględnić wykonanie projektu podkonstrukcji?

Odpowiedź:

Zgodnie z konsultacjami z producentami ścian z dyli niezbędna jest podkonstrukcja do mocowania elementów ściany. Należy uwzględnić wykonanie tych elementów w postaci profili stalowych zamkniętych mocowanych do ścian zewnętrznych, na podstawie wytycznych od dostawcy i ująć w kosztach. Wykonawca zgodnie z postanowieniami Warunków Ogólnych i Szczególnych zobowiązany jest uwzględnić w cenie ofertowej wykonanie wszelkich rysunków niezbędnych do prawidłowej realizacji Robót objętych Kontraktem.

16. Dokumentacja projektowa. Projekt Wykonawczy. Budynek Dydaktyczno-Administracyjny, Budynek Sportu, Budynek Warsztatu. W dokumentacji nie podano szczegółów dotyczących uchwytnów i wycieraczek. Prosimy o informację jaką ilość, typ oraz w jakim miejscu przewidziano wbudowanie niniejszych elementów?

Odpowiedź:

Przed każdym z wejść do budynków przewiduje się montaż wycieraczek zewnętrznych systemowej lamelowej ze szczotkami z możliwością wyciągnięcia wkładu i wyczyszczenia koryta. W przedsionku za wejściem do budynku przewidziano wycieraczki z mat kokosowych z możliwością sprzątnięcia podłogi pod nimi.

17. Dokumentacja projektowa. Projekt Wykonawczy. Budynek Dydaktyczno-Administracyjny. Proszę o podanie parametrów stolarki drzwiowej wewnętrznej: Jaka jest kolorystyka drzwi, wykończenie: połysk/mat, konstrukcja drzwi: bezprzylgowe/przylgowe? Dla stolarki i ślusarki zewnętrznych proszę o podanie współczynnika przenikania ciepła U.

Odpowiedź:

Drzwi wewnętrzne, drewniane pełne, z przylgą okleinowane, w kolorze białym. Półmat. Drzwi zewnętrzne z współczynnikiem przenikania U 1,5 W/m²K



18. Dokumentacja projektowa. Projekt Wykonawczy. Budynek Sportu. Prosimy o informację jakiej wielkości należy przyjąć parametr dla szkła bezpiecznego ślusarki aluminiowej.

Odpowiedź:

Szkoło bezpieczne należy przyjąć w klasie P2A.

19. Dokumentacja projektowa. Projekt Wykonawczy/Program prac konserwatorskich V. Budynek Administracyjno-Dydaktyczny: Prosimy o informację czy biegi schodowe drewniane klatek schodowych, konstrukcja schodów, parkiet na spocznikach, balustrady mają zostać poddane renowacji?

W jaki sposób wykonać zabezpieczenie konstrukcji pionowego ciągu komunikacyjnego pod względem p-poż. oraz bezpieczeństwa ich użytkowania? Jakie rozwiązanie konstrukcyjne

należy przyjąć w przypadku zniszczenia klatki schodowej w sposób uniemożliwiający jej użytkowanie.

Odpowiedź:

Wszystkie klatki schodowe przewidziane są do renowacji. Należy przyjąć zabezpieczenie ppoż drewnianych elementów konstrukcyjnych poprzez impregnację. Przyjęto w projekcie nowe wykończenie stopni oraz spoczników na wszystkich klatkach schodowych.

Zniszczone elementy klatek schodowych – stopnice, podstopnice, policzki, elementy balustrad - należy wymienić na zasadzie odtworzenia. W projekcie przewidziano podwyższenie istniejących balustrad w celu uzyskania wymaganej wysokości 110 cm.

20. Dokumentacja projektowa. Projekt Wykonawczy/Program prac konserwatorskich V. Budynek Administracyjno-Dydaktyczny: Proszę o podanie rozwiązań technicznych zabezpieczenie p-poż

stropów oraz stropów Kleina zgodnie z zapisami „Zabezpieczyć przeciwogniowo belki stropu Kleina”, „Stropy zabezpieczyć do REI60”.

Odpowiedź:

Zabezpieczenie elementów stalowych stropu poprzez oczyszczenie, pomalowanie farbą ogniochronną, obłożenie siatką i otynkowaniem.

21. STWiORB CEZIB – budynek Sportowy ST.02 Konstrukcje betonowe i żelbetowe pkt.2 Beton Zamawiający podał tabelę z podanymi betonami do wykonania konstrukcji betonowych i żelbetowych. Prosimy o podanie, w której z grup elementów postępowania przetargowego występuje klasa betonu : C35/45, C40/50, C45/55, C50/60, C55/67, C60/75, C70/85, C80/95, C90/105, C100/115. Odnosi się do wszystkich budynków.

Odpowiedź:

Zgodnie z zapisem pkt 2.5 ST.02 Konstrukcje betonowe i żelbetowe wskazano, że stosowana będzie wyłącznie gotowa mieszanka betonu, którego klasę określono w projekcie. Przywołane klasy betonu zostały zamieszczone w tabeli wraz z klasami betonu występującymi w dokumentacji dla wskazania wymagań betonu. Tabela ma charakter uniwersalny.

22. STWiORB CEZIB – budynek Sportowy ST.03 Konstrukcje stalowe pkt. 1.6 „....stal kwasoodporna...”. Prosimy o podanie jakie elementy wykonane są ze stali kwasoodpornej.

Odpowiedź:

W konstrukcjach stalowych nie występuje stal kwasoodporna.



23. STWiORB CEZIB – budynek Sportowy ST.04 Roboty murowe określają konieczność zastosowania bloczków silikatowych, betonu komórkowego, Bloczków betonowych. Projekt wykonawczy konstrukcja określa wykonanie ścian z bloczków silikatowych. Prosimy o podanie jaki materiał należy przyjąć do wyceny. Odnosi się do wszystkich budynków.

Odpowiedź:

Należy przyjąć wykonanie ścian konstrukcyjnych z bloczków silikatowych. Pozostałe ścianki działowe zgodnie z przyjętymi w projekcie i STWiORB.

24. STWiORB CEZIB – budynek Sportowy ST.04 Roboty murowe określa konieczność zastosowania silikatów o gęstości max 1,5 kg/dm³ co odpowiada bloczkom silikatowym o wytrzymałości 15 MPa. Projekt wykonawczy konstrukcja określa wytrzymałość bloczków na poziomie 20 Mpa. Prosimy o informację jaką klasę bloczków należy przyjąć do wyceny. Odnosi się do wszystkich budynków.

Odpowiedź:

Wskazanie w projekcie konstrukcji wytrzymałości 20 Mpa jest parametrem nadrzędnym.

25. STWiORB CEZIB – budynek Sportowy ST.05 nakłada konieczność wykonania tynków cementowo-wapiennych trzywarstwowych wykończonych na gładko. Projekt wykonawczy architektura część opisowa pkt. 6.5 mówi o tynkach cementowo-wapiennych jako warstwa pod okładzinę ceramiczną. Prosimy o informację czy w kontekście konieczności wykonania okładziny z płytek właściwym jest pozostawienie szorstkiej struktury tynku cementowo-wapiennego.

Odpowiedź:

Dopuszcza się rozstrzygnięcie sposobu tynkowania przez wykonawcę w odniesieniu do zasad wiedzy technicznej i sztuki budowlanej.

26. Prosimy o uzupełnienie geologii o karty otworów geologicznych.

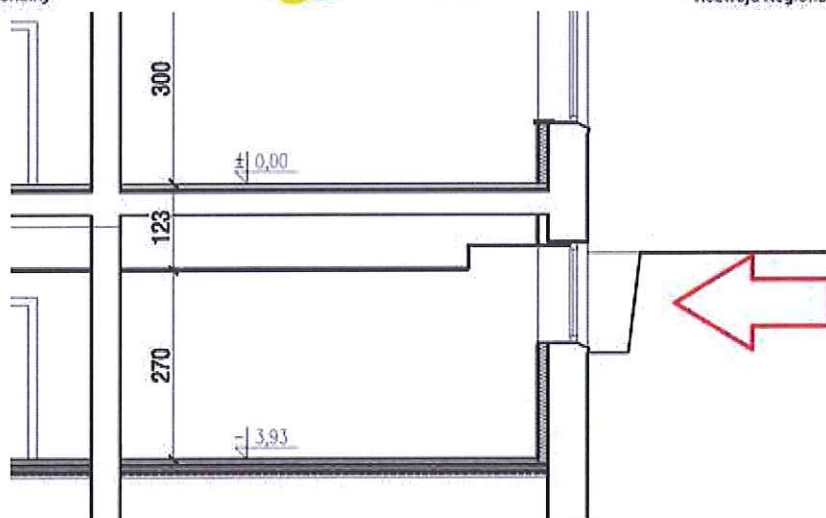
Odpowiedź:

Zamawiający przekazał opinię geotechniczną (Projekt Budowlany, Załączniki Formalne) jako załącznik do SIWZ.

27. Dotyczy budynek administracyjno-dydaktyczny - Rys. A07/A08, przekrój B-B, projekt wykonawczy. Prosimy o sprecyzowanie rozwiązania projektowego doświetlenia okna piwnicy wskazanego na rysunku.

Odpowiedź:

Wskazane w przekroju doświetlenia pomieszczeń piwnic są istniejące. Należy przewidzieć naprawę studni doświetlających oraz zabezpieczenia ich kratą.



28. Dotyczy budynek administracyjno-dydaktyczny. Z otrzymanej dokumentacji Oferent nie ma możliwości przypisania danego rodzaju okładziny sufitu podwieszanego do odpowiedniego pomieszczenia.

Na przykład.:

- „Sufit podwieszany monolityczny w lekkiej zabudowie w wybranych pomieszczeniach piwnicy”. Opis budynku dydaktycznego. Brak opisu w jakich pomieszczeniach dany sufit należy wykonać.
- „Sufity modułowe z płyty drzewnej montowanej do sufitu.” – brak opisu w jakich pomieszczeniach dany rodzaj sufitu należy wykonać.
- „Sufity modułowe z płyty drzewnej montowanej do sufitu:

a) Dekoracyjne dwuwarstwowe płyty akustyczne z wełny drzewnej łączonej z wełną mineralną 25 mm. **Sufity akustyczne wykonać zgodnie z rysunkami szczegółowymi.** Przekazana dokumentacja nie zawiera rysunków szczegółowych.

- „Sufity podwieszane modułowe z płyty drzewnej (korytarze, pokoje nauczycielskie, przestrzenie rekreacyjne, czytelnia): układ wyspowy” – dokumentacja nie określa „charakterystyki wysp”.

Prosimy o dostarczenie dla każdego budynku rysunków szczegółowych dotyczących sufitów, o których mowa w opisie, a także określenie jaki rodzaj okładziny sufitowej ma być wykonywany w danym pomieszczeniu.

Odpowiedź:

Zamawiający przekazuje rysunki sufitów podwieszanych (Załącznik nr 2 do odpowiedzi).

29. Dotyczy Budynek Sportu. W projekcie wykonawczym i STWiOR brakuje istotnych informacji odnośnie membrany dachowej. Prosimy o podanie jej grubości, koloru, czy jest to membrana PCV czy EPDM?

Odpowiedź:

Grubość membrany i jej parametry należy dobrać tak by umożliwić dostęp serwisowy do urządzeń zlokalizowanych na dachu a także możliwość mechanicznego sprzątnięcia (liście, odśnieżanie). Ustala się kolor membrany szary. Dopuszcza się zastosowanie membrany zarówno PCV jak i EPDM.

30. Dotyczy Budynek Warsztatów. Prosimy o doprecyzowanie materiału membrany dachowej. Czy jest to membrana PCV czy EPDM?

Odpowiedź:

Dopuszcza się zastosowanie membrany zarówno PCV jak i EPDM.

31. Dotyczy Budynek Dydaktyczny. Prosimy o doprecyzowanie materiału membrany dachowej na łączniku. Czy jest to membrana PCV czy EPDM, jaka jest jej grubość i kolor?



Odpowiedź:

Dopuszcza się zastosowanie membrany zarówno PCV jak i EPDM. Ustala się kolor membrany szary.

32. Rysunek W-SA1 Budynek Sportu Hala Sportowa zakłada konieczność wykonania trójkątnych łamaczy światła w strefie ściany szklanej prosimy o doprecyzowanie parametrów technicznych tych łamaczy światła.

Odpowiedź:

Trójkątne elementy nieprzeziernie są jedynie zabiegiem dekoracyjnym mającym za zadanie nawiązać do kształtu dachu szedowego w elewacji. Skośny profil z pionowymi przewiązkami mocowany do konstrukcji stalowej i obudowany płytą gk malowaną w kolorze białym.

33. Projekt Wykonawczy - Budynek Sportu – Wyposażenie stałe hala sportowa Art. Nr 7-30 wskazuje konieczność obłożenia ścian materacami ochronnymi prosimy o wskazanie miejsca i określenie zakresu jaki należy przyjąć do wyceny.

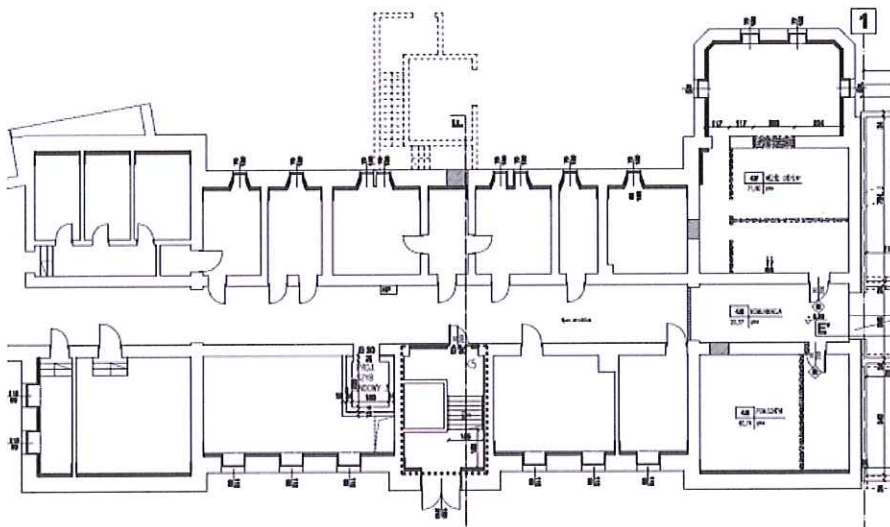
Odpowiedź:

Materace ochronne są zabezpieczeniem ośmiu słupów Sali gimnastycznej na wysokości do 2 m.

34. Dotyczy Budynek administracyjno-dydaktyczny, projekt wykonawczy, rys. A01. Czy piwnica zaznaczona na rysunku poniżej jest w zakresie przetargowym. Jeżeli tak, to prosimy o podanie wymiarów, powierzchni oraz parametrów wykończenia pomieszczeń.

Odpowiedź:

Wykończenie powierzchni zaznaczonego obszaru w poziomie piwnicy nie jest przedmiotem zamówienia. W obszarze tym do wykonania pozostaje szyb windy obsługujący wyższe kondygnacje, klatkę schodową oraz rozprowadzenie instalacji wewnętrznych obsługujących górną część budynku. Prace uzupełniające i naprawcze – uszczelnienie przejść instalacyjnych, wykończenie przy nowoprojektowanej windzie – należy uwzględnić.



35. Podczas wizji lokalnej, która odbyła się 25.10.2018 r. Oferent zlokalizował trzy zbiorniki w obszarze terenu inwestycji. Elementy będą kolidowały z elementami zaprojektowanego Zagospodarowania terenu ujętego na rys. Z01. Czy w zakresie

robót wyburzeniowych będzie usunięcie tych zbiorników z terenu inwestycji? Jeżeli tak, to prosimy o informacje co ma zawierać wycena dla tych robót.

Odpowiedź:

W ramach robót wyburzeniowych należy uwzględnić likwidację zbiorników kolidujących z PZT poprzez ich usunięcie i zasypanie pozostałego otworu do projektowanego poziomu.

36. Zgodnie z STWiOR dla zagospodarowania terenu w zakresie prac wyburzeniowych jest rozbiórka istniejących nawierzchni betonowych i obrzeży, natomiast w dokumentacji projektowej nie ma inwentaryzacji starych dróg i pozostałości po starych obiektach - przekazana dokumentacja (inwentaryzacja uzbrojenia terenu) nie wskazuje jednoznacznie położenia i wielkości tych elementów. Prosimy o inwentaryzację ww. elementów zagospodarowania terenu.

Odpowiedź:

Istniejące zagospodarowanie terenu w zakresie nawierzchni i układu komunikacyjnego, ujęte jest jedynie na wtórniku mapy zagospodarowania terenu. Jest to jedyne źródło danych wraz z obmiarami własnymi potrzebne do sporządzenia obmiaru. Zamawiający przekazuje „czystą” mapę do celów projektowych, wskazującą przebieg starych dróg (załącznik nr 3 do odpowiedzi).

37. W sytuacji, gdy po skuciu nawierzchni betonowych, zostaną odkryte elementy posadowienia prosimy o informację czy należy skalkulować rozbiórki i utylizację tych elementów posadowienia.

Odpowiedź:

Tak, należy uwzględnić takie sytuacje w przypadku ewentualnej kolizji z PZT przy kalkulacji oferty.

38. Prosimy o podanie istotnych parametrów technicznych dla urządzeń placu zabaw (ujętych na rys. Z12): spinner, „warsztat” dla maluchów, zestaw pięciu bębnow, komplet pięciu dzwonów, zestaw do zabaw piaskiem i wodą, ścieżka sensoryczna i górki.

Odpowiedź:

Karty techniczne dotyczące placu zabaw Zamawiający przekazał w załącznikach do odpowiedzi opublikowanych dnia 06.11.2018r.

39. W Dokumencie STWiOR dla Zagospodarowania terenu brakuje wytycznych co należy zrobić z wyciętymi drzewami. Prosimy o informację co ma zawierać wycena dla tego zakresu prac.

Odpowiedź:

Drewno z wycinki drzew będzie stanowiło własność Zamawiającego zgodnie z klauzulą 7.9 Warunków Szczególnych Kontraktu oraz zostanie przewiezione przez Wykonawcę w miejsce wskazane przez Zamawiającego, na odległość maksymalną 15 km.

40. W pkt. 5.4.1.5. STWiOR dla budynków Sportu i Warsztatu widnieją wytyczne dotyczące nachylenia skarp dla gruntów zwięzłych i bardzo spoistych, skał spękanych i rumoszy zwietrzałych, dla gruntów mało spoistych i rumoszy gliniastych. Prosimy o informację czy któryś z wymienionych gruntów może wystąpić na terenie inwestycji?

Odpowiedź:

Informacje dotyczące rodzaju gruntu na terenie inwestycji zostały przekazane w opinii geotechnicznej (Projekt Budowlany, Załączniki Formalne) jako załącznik do SIWZ.



41. Prosimy o podanie poziomu posadowienia istniejącego obiektu oznaczonego na poniższym rysunku jako 1d

Odpowiedź:

Poziom posadowienia fundamentów nowoprojektowanego budynku określony został przez konstruktora na poziomie istniejącym budynku oznaczonego lit. 1c.



42. Na planie zagospodarowania rysunek nr Z01 pokazano „wyburzenia” numerowane i tak: 1, 2, 3, 4, 7 przy czym:

- „wyburzenie” nr 7 opisuje dwa różne miejsca raz obiekt przy zachodniej granicy drugi raz od północy (ogrodzenie).
- „wyburzenia nr 5 i 6 nie pokazano w ogóle (pomimo wystąpienia nr 7 co sugeruje, że nr 5 i 6 też występuje)

Prosimy o sprostowanie i /lub wyjaśnienie powyższego.

Odpowiedź:

Opisany nr 7 (zmienia się oznaczenie na nr 5) budynek gospodarczy przy zachodniej granicy działki przeznaczony jest do wyburzenia. Nr 6 to wszystkie dobudówki oraz rampy przy wejściach do budynków od strony wschodniej, tj. od ul. Szpitalnej.

Natomiast nr 7 to prefabrykowane betonowe ogrodzenie od strony północnej, tj. od ul. Warszawskiej.

43. Podczas wizji lokalnej, która odbyła się 25.10.2018 r., na obiekcie do wyburzenia nr 1 zgodnie z rys. Z01, zlokalizowano elementy starej zabudowy zgodnie z poniższą fotografią. Czy fragment zaznaczony na zdjęciu również będzie podlegał wyburzeniu?

Odpowiedź:

Zamawiający potwierdza, iż zaznaczony obiekt nr 1 przewidziany jest w całości do wyburzenia.



44. Dotyczy budynek administracyjno-dydaktyczny. Prosimy o sprecyzowanie zakresu dotyczącego osuszania, odsalanie zalanych murów i stropów. Brak odkrywek w/w elementów uniemożliwia ocenę stanu technicznego wskazanych elementów oraz oszacowanie ilości prac naprawczych.

Odpowiedź:

Należy przyjąć wykonanie tego zakresu dla murów i stropów piwnic na poziomie 75% ich powierzchni.

45. Odtworzenie i wbudowanie których elementów będzie wymagać akceptacji wojewódzkiego konserwatora zabytków?

Odpowiedź:

Zgodnie z programem prac konserwatorskich prace związane z renowacją elewacji powinny być prowadzone pod kontrolą konserwatora zabytków.

46. Na terenie inwestycji trwa budowa remontu kaplicy. Czy Zamawiający zapewni wyгородzenie, oddzielenie i oznakowanie realizowanej budowy od przedmiotu postępowania przetargowego?

Odpowiedź:

Przedmiot zamówienia obejmuje zabezpieczenie terenu budowy przez Wykonawcę.

47. Dotyczy budynek administracyjno-dydaktyczny. Klatki schodowe nie spełniają warunków ewakuacji, bezpieczeństwa oraz odporności ogniowej w myśl ustawy „Warunki techniczne jakim powinny odpowiadać budynki oraz ich usytuowanie”. Czy Zamawiający posiada odpowiednie odstępstwo od warunków? Dotyczy to również wysokości balustrad na klatce schodowej budynku istniejącego.

Odpowiedź:

Zgodnie z inwentaryzacją i stanem istniejącym wszystkie klatki spełniają wymagania Warunków Technicznych w zakresie bezpieczeństwa i ewakuacji i nie zachodzi konieczność uzyskania odstępstwa. Projekt przewiduje zabezpieczenie ich odporności pożarowej w zakresie inwestycji oraz podwyższenie balustrad do wysokości do lub do wymiany.

48. Czy zamontowane na istniejącym budynku administracyjno – dydaktycznym urządzenia i instalacje podlegają zwrotowi Zamawiającemu czy też mają zostać zutyliczowane przez wykonawcę. W przypadku utylizacji lub sprzedaży na jakich



zasadach odbywać ma się rozliczenie z Zamawiającym za utylizację lub sprzedaż w/w elementów.

Odpowiedź:

Urządzenia i instalacje w budynku administracyjno-dydaktycznym mają zostać zutylizowane przez Wykonawcę, z wyjątkiem wszystkich elementów, które mogą zostać przekazane na złom. Będą one stanowiły własność Zamawiającego. Powyższe urządzenia winny być składowane na placu budowy w kontenerze.

49. Czy na terenie przewidzianym pod inwestycję dokonywane były pochówki. Jaki tok postępowania Zamawiający przewiduje w przypadku odkrycia miejsc pochówków?

Odpowiedź:

Zamawiający nie ma informacji na temat pochówków na terenie inwestycji. W przypadku odkrycia miejsc pochówków należy postępować zgodnie z obowiązującymi przepisami prawa.

50. Podczas wizji lokalnej Oferent zlokalizował w centralnym punkcie placu zamknięte betonowe studnie wraz z instalacjami. Jakie było przeznaczenie tych elementów, czy należy skalkulować ich likwidację? Co wchodzi w zakres infrastruktury podziemnej w/w instalacji (brak inwentaryzacji).

Odpowiedź:

Należy przyjąć likwidację górnej części studni kolidującej z projektowanym zagospodarowaniem wraz z ich zasypaniem.

51. Dotyczy budynek administracyjno-dydaktyczny. Jaki standard wykończenia ścian, posadzek i skosów należy ująć w ofercie w zakresie ostatnie kondygnacji nieużytkowej.

Odpowiedź:

Należy przyjąć wykonanie podłogi z płyty wodoodpornej OSB gr. 2,2 cm jako wykończenie nabijane na legarkach 4x8 cm na istniejącym stropie. Wszystkie ściany tynkowane tynkiem maszynowym cem. wap zatarte na gładko i malowane farbą emulsyjną w kolorze białym. Konstrukcja drewniana impregnowana ogniochronem. Wełna mineralna pomiędzy krokwiami zabezpieczona folią paroizolacyjną.

52. Dotyczy budynek administracyjno-dydaktyczny. Lokalne wzmocnienie stropów, wymiana stropów – brak szczegółowych informacji dotyczących ilości robót do wykonania w inwentaryzacji oraz brak wykonanych odkrywek uniemożliwiają określenie ilościowego zakresu prac. Prosimy o wskazanie zakresu prac do wykonania.

Odpowiedź:

Należy przyjąć wyłącznie zakres określony w dokumentacji zarówno w projekcie budowlanym jak i w wykonawczym.

53. Dotyczy budynek administracyjno-dydaktyczny. Zabezpieczenie istniejących elementów stalowych. Prosimy o wskazanie zakresu i lokalizacji. Brak odkrywek i inwentaryzacji takich elementów uniemożliwia szczegółową kalkulację prac.

Odpowiedź:

Zabezpieczenie dotyczy wszystkich elementów stalowych konstrukcji stropów które w chwili obecnej są odkryte (belki stalowe).

54. Dotyczy budynek administracyjno-dydaktyczny. Podbicia istniejących fundamentów – brak szczegółowych informacji na temat podbicia istniejących fundamentów. Prosimy o wskazanie zakresu prac oraz lokalizacji przewidzianych do tego fundamentów.



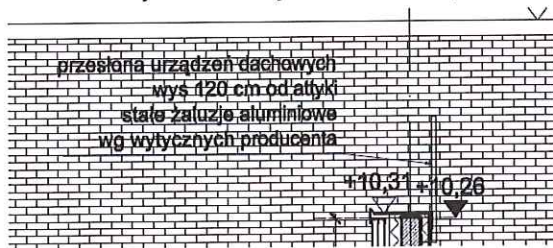
Odpowiedź:

Zakres został określony w dokumentacji projektowej tj. podbicia istniejących fundamentów przy nowoprojektowanym szybie windowym.

55. Dotyczy budynek Sportu. Rysunek AS7 nakazuje wykonanie przesłon urządzeń dachowych. Prosimy o podanie parametrów technicznych i potwierdzenie zakresu.

Odpowiedź:

Elementy maskujące – przystaniające urządzenia zlokalizowane na dachu – jako żaluzja pionowa z profili aluminiowych powlekanych w ramach mocowane do ścianek attyk. Celem jest wizualne przesłonięcie.



parametrów

Odpowiedź:

Zakłada się wykonanie stopni schodów terenowych z prefabrykowanych elementów betonowych o wysokości 15 cm i szerokości 35 cm jako gotowych elementów układanych w terenie na podbudowie.



56. Dotyczy budynek Sportu. Rysunek AS7 nakazuje wykonanie schodów terenowych z płyt prefabrykowanych betonowych prosimy o doprecyzowanie technicznych.

57. Czy demontaż istniejących rurociągów sieci zewnętrznych wod-kan może być wykonany poprzez ich „zamulenie” bez potrzeby usuwania ich z ziemi.

Dopuszcza się pozostawienie istniejących, nieczynnych rurociągów zewnętrznych wod kan poprzez ich zamulenie o ile nie pozostaną w kolizji z projektowaną instalacją zewnętrzną. Ewentualnie zamulone instalacje winny być zinwentaryzowane przez Wykonawcę.

58. W opisie architektury bud. warsztatu jest zapis „sufity modułowe z płyty drzewnej montowane do sufitu malowane na kolor czarny, wraz z instalacjami, kanałami wentylacyjnymi i innymi urządzeniami”. Prosimy o potwierdzenie, że należy malować instalacje tylko „widoczne”, nie zakryte pełnymi sufitami.

Odpowiedź:

Zamawiający potwierdza malowanie tylko „widocznych” instalacji.

59. Prosimy o przekazanie specyfikacji materiałowej instalacji wentylacji w programie excel



Zamawiający przekazuje wersje edytowalną specyfikacji materiałowej instalacji wentylacji (załącznik nr 4 do odpowiedzi).

60. Prosimy o podanie parametrów odwodnień liniowych, rodzaju materiału w budynku warsztatu.

Odpowiedź:

Opis rozwiązań materiałowych oraz wymiary odwodnień liniowych zawarto w opisie instalacji sanitarnych zewnętrznych Projektu Wykonawczego w pkt. 3.1 i 3.2.

61. Dotyczy budynek administracyjno-dydaktyczny, projekt wykonawczy, rys. A01, brak wymiarów zewnętrznych i wewnętrznych budynku. Prosimy o uzupełnienie dokumentacji

Odpowiedź:

Nie zwymiarowana część kondygnacji piwnicy – rys. A01 – jest poza przedmiotem zamówienia.

62. Umowa §4 ust. 5 - jeżeli w danym roku zostaną zrealizowane roboty o wartości przewyższającej zabezpieczone środki na ten rok, to czy Zamawiający zapłaci nadwyżkę ponad limit danego roku wraz z zapłatą za pierwszą fakturę w roku następnym?

Odpowiedź:

Zapłata za roboty nastąpi do wysokości limitów określonych na dany rok. Terminy zapłat zostały określone w klauzuli 14.7. Warunków Szczególnych Kontraktu. Jednocześnie Zamawiający wprowadza zmiany w Warunkach Szczególnych Kontraktu:

Do Klauzuli 22.2 ust. 3 pkt. 2) „Okoliczności mogące mieć wpływ na zmianę postanowień Umowy w zakresie zmiany wynagrodzenia Robót” dopisuje się ppkt. f) o treści : „w przypadku zwiększenia/zmniejszenia wysokości limitów płatności w danych latach, określonych w § 4 ust. 5 Aktu Umowy.”

63. Umowa §4 ust. 5 - czy Zamawiający akceptuje wystawianie faktur z odroczonym terminem płatności?

Odpowiedź:

Zamawiający ustalił terminy płatności w klauzuli 14.7. Warunków Szczególnych Kontraktu.

64. Warunki Szczególne Kontraktu Subklauzula 8.7 - Każda z Kar umownych [...] jest niezależna od siebie, a Zamawiający ma prawo dochodzić każdej z nich niezależnie od dochodzenia pozostałych. – czy Zamawiający akceptuje usunięcie kumulacji kar umownych?

Odpowiedź:

Zamawiający podtrzymuje zapisy klauzuli 8.7. Warunków Szczególnych Kontraktu.

65. Czy Zamawiający akceptuje uzależnienie przewidywanego terminu realizacji przedmiotu oferty od daty podpisania Umowy, a tym samym przesunięcie bezwzględnego terminu realizacji adekwatnie do daty podpisania Umowy i przewidywanego harmonogramu rzeczowo – finansowego?

Odpowiedź:

Zamawiający podtrzymuje termin zakończenia robót budowlanych oraz Czasu na ukończenie zapisanego w Akcie Umowy.

66. Warunki Szczególne Kontraktu Subklauzula 4.4 lit. (c) pkt 15 i WSK Subklauzula 14.7 pkt 9 - czy Zamawiający akceptuje, że udokumentowanie zapłaty

podwykonawcom będzie dotyczyło płatności wymagalnych?

Odpowiedź:

Zamawiający podtrzymuje zapisy klauzuli 4.4. lit. (c) pkt 15 oraz 14.7 pkt 9 Warunków Szczególnych Kontraktu.

67. Warunki Szczególne Kontraktu Subklauzula 4.4 lit. (c) pkt 15 i WSK Subklauzula 14.7 pkt 9 - czy Zamawiający akceptuje przedkładanie dowodów zapłaty podwykonawcom przez Wykonawcę?

Odpowiedź:

Procedura, jaka obowiązuje przy zapłacie Wykonawcy oraz dokumenty jakie powinny zostać przekazane Zamawiającemu opisana jest w klauzuli 14.7 Warunków Szczególnych Kontraktu.

68. Warunki Szczególne Kontraktu Subklauzula 4.4 lit. (c) pkt 15 i WSK Subklauzula 14.7 pkt 9 - czy Zamawiający akceptuje doprecyzowanie, iż kaucje zabezpieczające należyte wykonanie robót mogą być zatrzymywane podwykonawcom przez Wykonawcę i zwolnione po upływie odpowiednich okresów gwarancyjnych?

Odpowiedź:

Procedura postępowania z podwykonawcami opisana jest w klauzuli 4.4. Warunków Szczególnych Kontraktu oraz regulowana stosownymi przepisami.

69. Warunki Szczególne Kontraktu Subklauzula 10.5 - czy Zamawiający akceptuje doprecyzowanie: czasowe użytkowanie każdej części Robót po uprzednim przekazaniu protokołem zdawczo – odbiorczym, skutkujące rozpoczęciem biegu okresu gwarancji dla użytkowanych przez Zamawiającego Robót?

Odpowiedź:

Zamawiający podtrzymuje zapisy klauzuli 10.5. Warunków Szczególnych Kontraktu.

70. Zamawiający modyfikuje formularz oferty załącznik nr 3 do SIWZ poprzez wykreślenie zapisu ppkt 4-legenda strona 3 formularza oferty następującego zapisu: oraz nie dołączy dokumentów potwierdzających doświadczenie Przedstawiciela Wykonawcy. Zmodyfikowany formularz z przytoczonym wykreśleniem zapisu jest załącznikiem do odpowiedzi.

71. Dotyczy konstrukcji stalowych:

a) Budynek Administracyjno-Dydaktyczny:

- w dokumentacji przetargowej brak jest zestawień (profilu i ilości) elementów konstrukcji stalowych klatki reżyserki (patrz rys A07,08)

Odpowiedź:

Rysunek w projekcie architektury jest schematycznym pokazaniem boks reżyserki. Dwa skośne słupy z profili zamkniętych kwadratowych 150x150mm, z rusztem stalowym podłogi z profili zamkniętych 60x80 co 60 cm spawanych w ramie z tych samych profili, opartym na tych słupach na konsolach i mocowanych (kotwionych) do ściany poprzez blachy czołowe. Podłoga z dwóch płyt OSB 1,8 cm. Ściany i strop z płyt gk na ruszcie systemowym. Okno nieotwieralne aluminiowe z szybą bezpieczną.

- brak jest zestawień stalowych tarasów zewnętrznych i zadaszeń szklanych (patrz PW Opis architektoniczny pkt 6.13 i 6.14 - brak również lokalizacji dla tych elementów

Odpowiedź:

Zadaszenie wiaty na rowery pomiędzy halą sportową a budynkiem dydaktycznym jest wiatą stalową z profili zamkniętych 60x60 i 40x40 mm. Przeszklenie dachu pulpitowe o wymiarach 7x6 m (42 m²)

- brak jest zestawień płatwi stalowych z profili zimnogiętych stanowiących podkonstrukcje pod płyty dachowe (patrz warstwa pozioma E2)
Odpowiedź:
Płatwie zimnogięte w rozstawie co 2m w układzie wieloprzęsłowym z profili Z200x68/60x3 ilość: 160mb
 - brak jest zestawienia stężeń międzywiązarowych (patrz rys K-01)
Profil LR70x6 2mb→880kg
- b) Budynek sportu:
- w dokumentacji przetargowej brak jest zestawień płatwi stalowych z profili zimnogiętych stanowiących podkonstrukcje pod płyty dachowe (patrz warstwa pozioma 9)
Odpowiedź:
Na rysunki K-02 znajduje się opis→płatew zimnogięta Z280x75/65x2co2,87mł.
łącznie 470mb
 - brak jest zestawienia stężeń międzywiązarowych (patrz rys K-02)
Profil LR70x6 216mb→1380kg
- c) Warsztaty:
- w dokumentacji przetargowej brak jest zestawień płatwi stalowych z profili zimnogiętych stanowiących podkonstrukcje pod płyty dachowe (patrz warstwa pozioma 5)
Odpowiedź: Zamawiający uzupełni odpowiedź na ten podpunkt w następnej transzy odpowiedzi.
 - brak jest zestawienia stężeń międzywiązarowych (patrz rys K-02)
Odpowiedź:
Profil LR70x6 432mb→2760kg

Celem dokonania rzetelnej i kompleksowej wyceny robót, prosimy o uzupełnienie dokumentacji przetargowej o elementy jw.

72. Prosimy o potwierdzenie, iż zestawione na rysunkach i zawarte w opisach dokumentacji projektowej elementy konstrukcji stalowej tj:

- dla Budynku Administracyjnego - belki, wiązary dachowe, podkonstrukcja na dachu pod urządzenia (wg zestawień na rysunkach konstrukcyjnych) oraz elementy opisane w pkt 1a j.w.
- dla Budynku Sportu - wiązary dachowe, podkonstrukcja na dachu pod urządzenia (wg zestawień na rysunkach konstrukcyjnych) oraz elementy opisane w pkt 1b j.w.
- dla Warsztatów – wiązary dachowe (wg zestawień na rysunkach konstrukcyjnych) oraz elementy opisane w pkt 1c j.w.

wyczerpują w całości elementy konstrukcji stalowych dla przedmiotowych obiektów.

Jeżeli natomiast występują dodatkowe elementy konstrukcji stalowych (inne niż opisane w pkt 2 jw.) tj. nie pokazane na rysunkach ani przedstawione w części opisowej Projektu Wykonawczego, prosimy o uzupełnienie materiałów przetargowych o rysunki oraz zestawienia dla tych brakujących elementów konstrukcji stalowych.

Odpowiedź:

Zamawiający przedstawił Projekt Wykonawczy, w którym zawarte są zestawienia elementów konstrukcyjnych.

3. Czy przedmiotem przetargu jest podest z balustradą i schodami w auli Budyńku administracyjno-dydaktycznego (patrz rys. A07,08 oraz wizualizacja W-DA1). Jeżeli tak to prosimy o uzupełnienie dokumentacji przetargowej o te elementy.
Odpowiedź:

Podest w auli przewidziano jako podwyższenie podłogi w jego obrysie jako wylewkę betonową zbrojoną jak pozostała część sali wylaną na zasypie z piasku utwardzonego w ściankach z bloczków betonowych gr. 25 cm.

4. Prosimy o potwierdzenie, iż płatne przeglądy okresowe konieczne do wykonania w okresie gwarancji, obejmujące zamontowane urządzenia i wyposażenia, pozostają w gestii Zamawiającego.
Odpowiedź:

Wykonawca winien skalkulować przeglądy okresowe, konieczne do wykonania w okresie gwarancji wszelkich zamontowanych urządzeń i wyposażenia, w okresie pierwszych dwóch lat trwania gwarancji.

5. Według Klauzuli Warunków Kontraktu 8.7 „Maksymalna kwota **kar umownych** wynosi 10 % zatwierdzonej kwoty kontraktowej **brutto**”, natomiast wg. Załącznika 3.1 do Formularza oferty „Maksymalna kwota **kar umownych za opóźnienia** wynosi 10 % zatwierdzonej kwoty kontraktowej **netto**” (zgodnie z Klauzulą Warunków Kontraktu 8.7)”.
Czy maksymalna kwota kar umownych dotyczy kar wszystkich czy tylko kar za opóźnienia?
Czy wartość tych kar wynosi 10 % zatwierdzonej kwoty kontraktowej brutto czy kwoty netto?
Odpowiedź:

Zamawiający zmienia zapisy załącznika 3.1 do Formularza oferty w następujący sposób:
Było:

Maksymalna kwota kar umownych za opóźnienie	8.7	10 % Zatwierdzonej Kwoty Kontraktowej netto
---	-----	---

jest:

Maksymalna łączna wysokość Kar umownych	8.7	10 % Zatwierdzonej Kwoty Kontraktowej brutto
---	-----	--

W załączeniu zmodyfikowany o powyższy zapis załącznik do formularza oferty 3.1.

Z poważaniem

wz. PREZYDENTA MIASTA

16.11.2016.

Jacek Szymankiewicz
Zastępca Prezydenta Miasta

DYREKTOR
Wydziału Administracyjnego

Bogumiła Popkowska
(1)

SEKRETARZ MIASTA

Eugeniusz Kurzawski