

JERZY SYNOWIEC

radny Rady Miasta Gorzowa
kadencji 2018 - 2023

66-400 Gorzów ul. Szkolna 4
tel. kom 601 773 887

17.05.2023
10.05.2023

Gorzów 09.05.2023

Pan Jacek Wójcicki
Prezydent Gorzowa

Interpelacja radnego

Kilka tygodni temu złożyłem interpelację tyczącą miejsc postojowych przy przedszkolu na ulicy Kostrzyńskiej.

Od pani Aleksandry [redacted] otrzymałem obecnie ciekawy materiał zdjęciowy, który być może będzie użyteczny w pozytywnym rozwiązaniu sprawy.

Do wiadomości : Pani Aleksandra [redacted]

Z poważaniem

Jerzy Synowiec
radny

„Ulica Kostrzyńska jest drogą wojewódzką klasy G a przy drogach tej klasy nie zaleca się budowy zatok postojowych przylegających bezpośrednio do jezdni”

Przy tej samej drodze wojewódzkiej istnieją parkingi równoległe przylegające bezpośrednio do drogi przy Al. 11-Listopada.



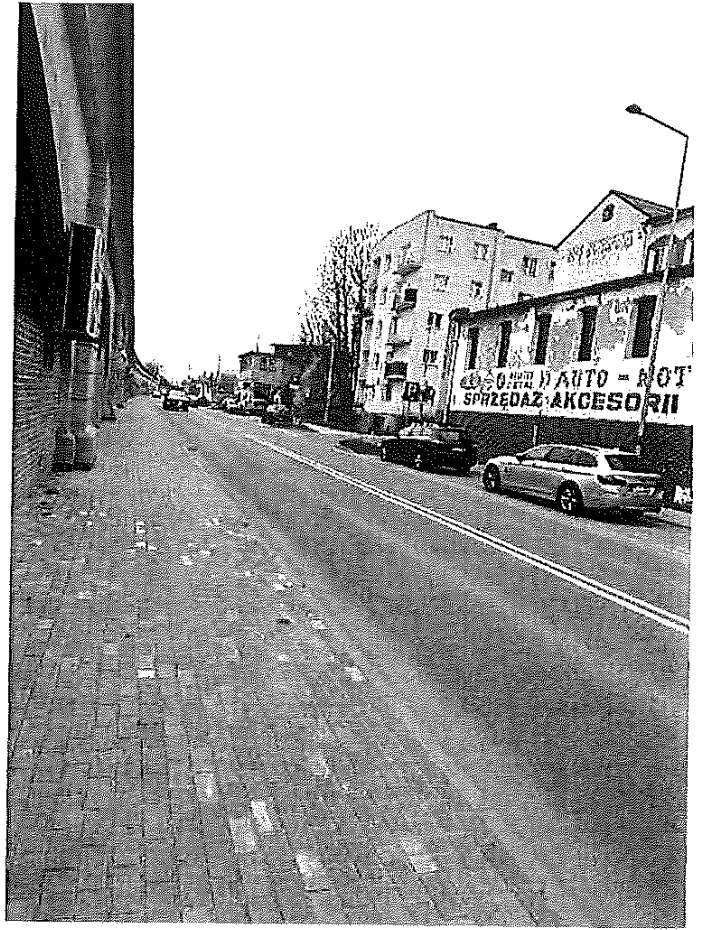
„Na odcinku drogi gdzie znajduje się przedszkole, występują liczne zjazdy, które zlokalizowane są co 10-15 metrów. Powyższe znacznie ogranicza możliwość wyznaczenia miejsc ze względu na zapewnienie warunków widoczności na zjazdach”

Przy Al. 11-Listopada znajdują się również wyjazdy, którym samochody parkujące ograniczają widoczność (zdjęcie u góry po prawej stronie i zdjęcie poniżej)



*Znak zakazu zatrzymywania widoczny na zdjęciu powyżej został postawiony tymczasowo w związku z poziomym sprzątnięciem ulic

Innym przykładem ulicy z parkingami równoległymi i dużą ilością wyjazdów jest ulica Spichrzowa. Tam problem z widocznością został rozwiązany przez postawienie luster.



„Zatoka postojowa nie zapewniłaby dostatecznej liczby miejsc dla pojazdów dowożących dzieci do przedszkola”

Nie ma takiego parkingu, który zapewniłby dostateczną ilość miejsc parkingowych, natomiast w związku z tym, że rodzice dowożący dzieci do przedszkola zazwyczaj parkują do 5 minut, stworzenie chociażby 3 dodatkowych miejsc postojowych, ułatwiłoby sytuację.

„Należy zaznaczyć, że mieszkańcy ul. Kostrzyńskiej zgłosili się do Urzędu Miasta z problemem związanym z ograniczeniem widoczności na zjazdach przez nielegalnie zaparkowane pojazdy na terenach zielonych oraz drodze pieszo-rowerowej w rejonie przedszkola”

Z moich wiadomości wynika, że skarga dotyczyła niszczenia trawnika, nie ograniczenia widoczności, ale gdyby przyjąć, że rzeczywiście chodziło o ograniczenie widoczności, skargę musiałoby zgłosić samo przedszkole. Przed budynkiem przedszkola(jadąc od strony centrum miasta) jest tylko wyjazd(nie wyjazd) w jednokierunkową ulicę Źródłową. Za trawnikiem, na którym najczęściej parkowali rodzice przedszkolaków jest wyjazd z terenu przedszkola(zdjęcie poniżej)



Idealnie byłoby gdyby na sąsiednich chodnikach (zdjęcia poniżej) udało się zrobić również dodatkowe miejsca parkingowe, ewentualne ograniczenia widoczności można by zamontować lustra, tak jak ma to miejsce na ul. Spichrzowej.



Oczywiście budowa miejsc parkingowych są to koszty, na które zapewne w tym budżecie nie znajdzie się środków- do czasu budowy można byłoby wykorzystać rozwiązanie zastosowane przy żłobku na ul. Obotryckiej (patrz zdjęcie poniżej).



Jeżeli chodzi o zmniejszenie się ilości zieleni- jak wiadomo, trawniki nie przynoszą wysokich profitów ekologicznych, nie eliminują „nagrzewania się” miast. Dużo bardziej wartościowe w tej kwestii są drzewa i my- rodzice dzieci uczęszczających do Przedszkola Elemelek, chcielibyśmy posadzić na skwerze naprzeciwko przedszkola bądź przy kościele kilka drzew, jako „odszkodowanie”. Na pewno mieszkańcy byłiby z takiego rozwiązania również bardziej zadowoleni.

